



発 育 と 健 康

—昭和34年度・学校衛生統計の概要—

I 調査方法等について

1. 目的

学生、生徒、児童、幼児の発育状況および健康状態を調査して学校衛生行政上の基礎資料とする。

2. 調査事項

学生、生徒、児童、幼児について

イ 発育計測値——身長、体重、胸囲、座高

ロ 疾病異常——栄養要注意、脊柱異常、胸郭異常、屈折異常、近視、弱視、色神異常、トラホーム、難聴、中耳炎、腺様増殖症、蓄膿症、扁桃腺肥大、むし歯、伝染性皮膚病、身体虚弱、運動機能障害、心臓疾患

3. 調査の対象

幼稚園および特殊教育学校については全数を対象とし、高等学校、中学校、小学校については無作為抽出法により、それぞれ抽出率 $\frac{1}{3}$ $\frac{1}{5}$ $\frac{1}{10}$ にて学校を抽出し、これらの学校の学生生徒、児童の全数を調査対象とした。

II 調査結果について

以下は本年4月に県下の抽出各学校において行つた学徒の健康診断の結果をまとめたものである。なお結核性疾患、寄生虫卵および職員の調査については調査期日の関係上今回は掲げていない。

学徒の体格はすでに知られているとおり各年令とも年々向上しつつあり、今年度においても依然向上の傾向が認められる。

疾病異常については最近トラホーム、栄養要注意などが減少の傾向にあるが一方においてはむし歯、扁桃腺肥大など増加の傾向にあるものもあり、全般的には増加の傾向が見うけられるが、これは学校保健法の施行に伴つて関係当事者が調査実施に当つて細密に検査をしたためと思われる。

1. 学徒の発育

昭和34年度における学生、生徒、児童、幼児の身長、体重、胸囲、座高の発育は第1表のとおりであるが、この表で6才は小学校第1学年に相当し、したがつて12才は中学校第1学年、15才は高等学校第1学年にあたる。

学徒の身体発育は昭和28.9年ごろに大体戦前の状態に回復しているがその後も逐年大型化していることが認められる。なお小学校、中学校、高等学校の最上級生の身長、体重、胸囲、座高の平均値を33年度の全国平均に比較すると下表のようになり、これによると中学校および高等学校においては、ほぼ全国水準に達していることが認められる。以上の関係は第1図および第2図のとおりである。

比 較 (男、女)

区 分	身 長(cm)		体 重(kg)				胸 囲(cm)		座 高(cm)							
			男		女		男		女							
	33年	34年	33年	34年	33年	34年	33年	34年	33年	34年						
小 学 校 (全 国 6 年(11才) 県)	135.1	—136.6	— 30.2	— 31.3	— 65.9	— 65.7	— 73.8	— 75.0	—	—						
	134.5	135.0	135.5	136.4	30.0	30.2	30.9	31.3	65.7	65.5	65.5	65.2	73.6	73.7	74.2	74.8
中 学 校 (全 国 3 年(14才) 県)	153.6	—149.9	— 44.2	— 44.6	— 75.8	— 76.2	— 83.0	— 82.7	—	—						
	153.5	154.0	149.9	150.0	43.9	44.5	44.6	45.0	75.4	76.0	76.7	77.1	82.7	83.2	82.0	82.8
高 等 学 校 (全 国 (3 年17才) 県)	164.3	—153.5	— 55.7	— 50.3	— 84.1	— 80.7	— 89.7	— 84.7	—	—						
	164.5	164.3	153.6	153.4	56.0	55.5	50.0	50.1	84.3	83.5	80.1	80.5	89.9	89.5	84.6	84.7

注 (34年度の全国の平均は公表されていないので削除しておく。)

2. 学徒の健康状態

疾病異常の被患率は第2表のとおりである。これによるとむし歯の被患率が最大でこれに次いで大きいのは扁桃腺肥大、近視および伝染性の皮膚疾患となつている。むし歯は小学校児童については76%の高率を示し5人中4人近くまでむし歯にかかつてることになる。なお小、中、高校においても増加の傾向が見られる。扁桃腺肥大は幼稚園、小学校に多く中学校、高校になるにしたがつて減少している。(第3図)しかし年次的に見ると小、中学校は年々増加の傾向にあり、特に小学校の児童の上昇傾向がめだつている。

次に率の大きいのは近視であるが近視は高校、中学校においては依然として増加の傾向にあり、また女子が男子よりも多い現象を示している。(第4図)

なお本年特に小学校の伝染性皮膚疾患が多いのは一部の学校において集団的に患者が発生したためのものである。

(注) この調査結果は概数であるから後日文部大臣の公表をもつて確定数とする。

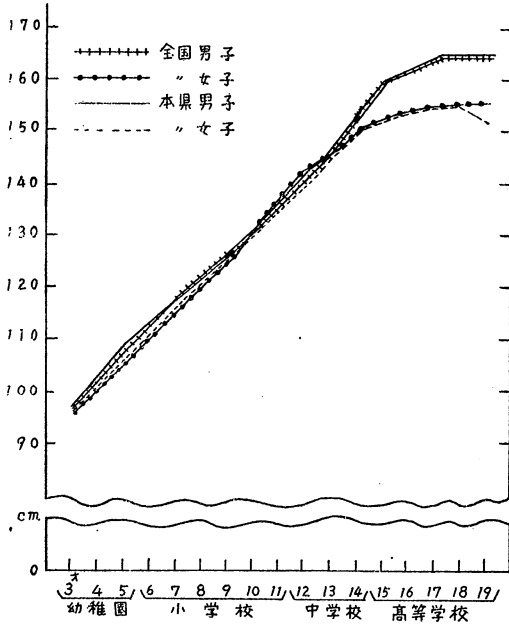
学校種別、男女別、年次別、平均体位比較表

(単位 cm kg)

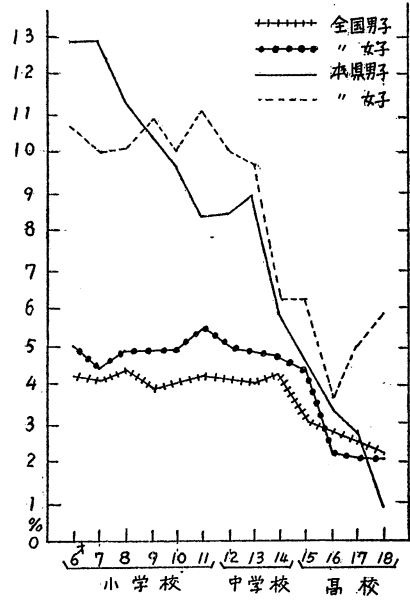
学 校 年 令 別	区 分 年 次	身 長		体 重		胸 囲		坐 高	
		男 cm	女 cm	男 kg	女 kg	男 cm	女 cm	男 cm	女 cm
幼 稚 園 3 才	昭和30年	86.2	94.4	15.0	14.3	52.5	51.1	55.3	54.8
	// 31年	95.1	94.7	14.3	14.0	52.0	51.5	55.3	54.5
	// 32年	95.2	93.8	14.5	14.0	52.4	51.2	55.4	55.1
	// 33年	96.1	94.7	14.7	14.1	51.8	50.8	56.5	55.6
	// 34年	96.6	95.7	14.8	14.5	52.2	51.2	55.8	55.8
4 才	// 30年	102.0	100.4	16.2	15.5	53.9	52.5	58.8	58.1
	// 31年	101.8	100.3	15.9	15.5	53.9	52.6	58.4	56.6
	// 32年	101.8	100.6	16.2	15.8	53.7	52.4	59.0	58.0
	// 33年	102.2	100.6	16.4	15.7	53.6	52.3	59.1	58.2
	// 34年	102.1	100.8	16.3	15.8	53.9	52.4	58.7	58.1
5 才	// 30年	106.7	105.5	17.6	17.0	55.2	53.8	60.8	60.2
	// 31年	106.8	105.8	17.5	17.1	55.0	53.8	61.1	60.4
	// 32年	106.9	105.8	17.5	17.0	54.9	53.5	61.1	60.5
	// 33年	107.1	105.9	17.6	17.1	55.1	53.7	61.4	60.9
	// 34年	107.4	105.6	17.8	17.2	55.2	53.9	61.4	60.7
小 学 校 6 才	// 30年	110.1	109.5	18.9	18.3	55.9	54.3	62.9	62.6
	// 31年	110.7	109.8	18.9	18.5	56.3	54.9	62.8	62.3
	// 32年	110.5	109.6	19.0	18.4	56.1	54.5	62.8	62.4
	// 33年	110.7	109.9	19.0	18.4	56.3	54.8	62.9	62.5
	// 34年	111.0	109.9	18.8	18.3	56.1	54.6	63.0	62.3
7 才	// 30年	115.2	114.4	20.6	20.0	58.3	56.4	65.3	64.9
	// 31年	115.7	114.7	20.8	20.3	57.3	56.5	65.6	64.9
	// 32年	115.6	114.8	20.9	20.3	58.1	56.4	65.1	64.8
	// 33年	116.0	114.9	20.9	20.3	58.2	56.7	65.2	64.7
	// 34年	116.2	115.1	20.9	20.3	58.0	56.4	65.3	64.8
8 才	// 30年	120.0	119.3	22.8	22.2	60.0	58.2	67.4	67.0
	// 31年	120.7	119.6	23.0	22.4	60.2	58.3	67.6	67.1
	// 32年	120.8	119.9	22.8	22.4	59.9	58.1	67.5	67.2
	// 33年	120.9	120.1	23.1	22.6	60.2	58.5	67.6	67.3
	// 34年	121.0	120.2	23.0	22.6	60.0	58.4	67.6	67.3
9 才	// 30年	124.7	124.4	25.0	24.6	61.7	60.1	69.5	69.3
	// 31年	125.1	124.7	25.0	24.7	61.9	60.3	69.5	69.4
	// 32年	125.3	124.7	25.1	24.6	61.7	60.0	69.6	69.4
	// 33年	125.8	124.8	25.2	24.8	62.1	60.4	69.6	69.4
	// 34年	125.9	125.2	25.2	25.0	61.9	60.4	69.9	69.4

学校種別	年令別	区 分 年 次	身 長 cm		体 重 kg		胸 囲 cm		座 高 cm	
			男	女	男	女	男	女	男	女
10 才	//	30年	129.5	129.6	27.4	27.4	63.8	62.3	71.4	71.6
	//	31年	129.9	130.3	27.7	27.6	63.9	62.6	71.4	71.9
	//	32年	129.9	129.7	27.4	27.3	63.5	62.2	71.4	71.5
	//	33年	130.1	130.0	27.5	27.6	63.7	62.3	71.7	71.8
	//	34年	130.4	130.5	27.5	27.7	63.5	62.4	71.8	72.1
11 才	//	30年	133.7	134.7	29.7	30.5	65.5	64.9	73.1	74.1
	//	31年	134.4	135.8	30.2	31.1	66.1	65.3	73.3	74.4
	//	32年	134.6	135.7	30.3	31.0	65.9	65.3	73.5	74.4
	//	33年	134.5	135.5	30.0	30.9	65.7	65.5	73.6	74.2
	//	34年	135.0	136.4	30.2	31.3	65.5	65.2	73.7	74.8
中学校 12 才	//	30年	138.9	140.7	33.8	35.3	68.3	68.9	75.6	77.2
	//	31年	139.2	140.8	33.5	35.4	68.1	68.8	75.5	77.2
	//	32年	139.9	142.4	33.8	35.4	68.0	69.0	75.8	77.6
	//	33年	140.5	142.5	33.8	36.3	68.1	70.3	75.9	78.0
	//	34年	140.5	142.0	33.9	35.7	68.1	69.1	76.2	78.0
13 才	//	30年	145.5	145.7	38.1	39.5	71.1	72.5	77.2	79.8
	//	31年	145.6	145.6	37.9	40.1	71.3	72.7	78.7	80.1
	//	32年	146.0	145.9	37.9	40.0	71.3	72.7	78.8	80.0
	//	33年	146.8	147.0	38.6	40.7	71.7	73.5	79.3	80.6
	//	34年	147.7	147.0	39.2	41.2	72.0	73.9	79.7	80.9
14 才	//	30年	152.0	148.9	43.4	43.7	74.9	75.7	82.1	81.9
	//	31年	152.1	149.0	43.3	44.2	75.3	75.9	82.2	81.9
	//	32年	152.5	149.2	43.5	44.0	74.9	75.6	82.3	81.9
	//	33年	153.5	149.9	43.9	44.6	75.4	76.7	82.7	82.0
	//	34年	154.0	150.0	44.5	45.0	76.0	77.1	83.2	82.8
高等学校 15 才	//	30年	158.3	151.7	48.5	46.7	78.3	77.8	86.0	83.9
	//	31年	159.8	151.7	49.8	48.1	79.8	77.7	86.7	83.7
	//	32年	160.0	151.9	50.1	47.0	79.2	77.8	87.1	84.0
	//	33年	160.5	151.7	51.0	47.9	80.1	77.9	87.4	84.0
	//	34年	160.2	152.2	50.4	47.8	79.1	78.8	86.8	84.2
16 才	//	30年	161.5	152.5	51.7	49.6	81.0	79.7	87.8	84.4
	//	31年	162.4	152.2	52.7	49.1	82.1	79.3	88.3	84.0
	//	32年	162.3	152.5	53.2	48.9	82.2	80.1	88.6	84.3
	//	33年	162.9	153.0	53.6	49.3	82.5	79.4	88.9	84.5
	//	34年	162.8	153.0	53.5	49.7	81.9	79.9	88.3	84.6
17 才	//	30年	163.0	153.2	54.3	49.6	81.9	80.4	89.0	84.6
	//	31年	163.8	152.8	55.0	50.6	83.9	80.4	89.3	84.1
	//	32年	164.3	153.1	55.1	49.8	83.6	80.6	89.6	84.6
	//	33年	164.5	153.6	56.0	50.0	84.3	80.1	89.9	84.6
	//	34年	164.3	153.4	55.5	50.1	83.5	80.5	89.5	84.7
18 才	//	30年	163.4	153.0	55.3	50.2	83.5	80.8	89.2	84.3
	//	31年	164.0	153.4	56.0	51.8	84.2	81.7	89.6	84.6
	//	32年	163.3	152.3	55.4	50.0	84.3	81.6	89.3	84.4
	//	33年	163.5	152.6	55.9	50.2	84.7	81.0	89.5	84.0
	//	34年	163.8	152.9	55.9	50.0	84.1	81.2	89.5	84.1
19 才	//	30年	163.8	150.7	55.5	50.2	84.3	81.4	89.5	83.3
	//	31年	163.9	152.5	55.7	50.6	84.7	80.7	89.4	84.5
	//	32年	164.4	151.8	56.2	50.7	84.5	81.7	89.4	82.8
	//	33年	164.1	156.4	57.0	50.5	85.0	80.8	89.4	85.1
	//	34年	163.7	150.7	56.1	49.2	84.7	81.7	89.3	83.2

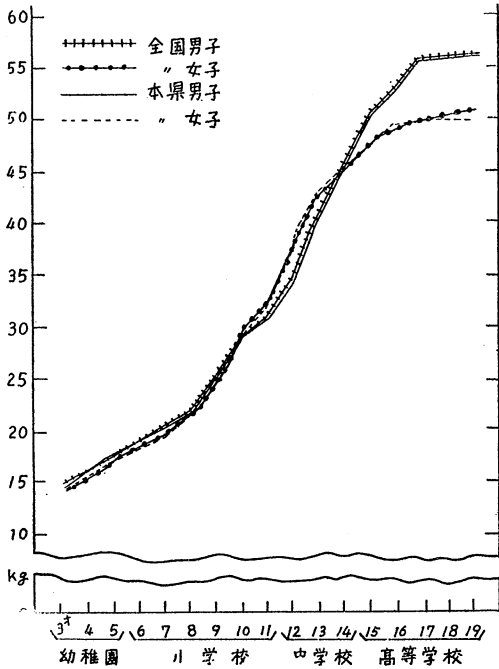
オ1図
昭和34年度生徒の身長年令別発育
と全国平均(33年度)の比較



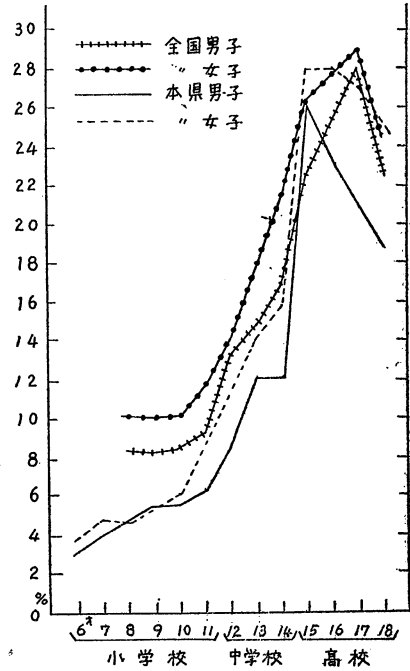
オ3図
本県の年令別扁桃腺肥大の該
当率と全国平均(33)との比較



オ2図
昭和34年度生徒の体重年令別
発育と全国平均(33年度)の比較



オ4図
本県の年令別近視の該
当率と全国平均(33年度)との比較



第2表

生徒、児童、幼児の疾病異常該当者数および率（一般検診）

昭和三十四年度

男		在児童 生 徒 数	栄 養 要 注 意	背 柱 異 常	胸 郭 異 常	目								耳		
区 分	近 視					遠 視	乱 視	弱 視 (両 眼)	色 異 神 常	ト ホ ー ム	結 膜 炎	そ の 他 疾	難 聴 (両 耳)	中 耳 炎	そ の 他 疾	
																3才
幼 稚 園	3才	96	—	—	—	3	—	—	—	—	1	4	—	—	—	—
	4	607	4	2	4	19	—	—	—	3	10	11	1	5	2	1
	5	2,538	20	21	60	82	—	—	—	23	32	50	10	10	16	2
	6以上	5	—	—	1	—	—	—	—	—	—	—	—	—	—	—
	計	3,246	24	23	65	104	—	—	—	26	43	65	11	15	18	3
	率	—	0.8	0.8	2.1	3.5	—	—	—	0.9	1.4	2.1	0.4	0.5	0.6	0.1
小 学 校	6才	2,423	10	43	83	76	1	—	2	43	89	49	9	11	19	4
	7	2,498	8	22	70	99	3	—	2	56	52	26	12	18	13	1
	8	2,704	7	10	45	118	1	—	1	77	76	34	9	8	8	3
	9	2,802	10	21	58	148	1	6	4	89	71	28	6	11	14	2
	10	2,755	7	22	37	145	2	6	3	84	62	21	8	13	15	3
	11	2,825	8	19	29	172	—	10	10	95	66	39	12	15	14	4
	12以上	6	—	—	—	—	—	—	—	—	—	—	—	—	—	—
	計 率	16,013	50	137	322	758	8	22	22	444	415	197	56	76	83	17
中 学 校	12才	4,772	8	37	29	396	4	3	25	166	128	56	31	22	23	7
	13	3,494	6	22	23	410	8	7	25	116	98	34	16	16	24	3
	14	4,271	5	34	14	494	7	5	25	111	117	34	15	24	17	6
	15以上	68	—	1	—	7	—	—	—	—	3	1	1	2	1	1
	計 率	12,605	19	94	66	1,307	19	15	75	393	346	125	63	64	65	17
高 等 学 校	15才	3,026	10	14	33	783	9	11	3	155	63	34	5	30	13	5
	16	3,111	8	7	19	713	3	19	2	100	55	44	4	26	24	7
	17	3,106	5	8	14	635	1	14	7	127	57	36	5	35	10	12
	18	517	—	—	—	92	—	1	6	15	6	8	1	—	—	—
	19	66	—	—	—	13	—	—	1	2	1	3	—	—	—	—
	20以上	107	—	—	—	30	—	1	3	2	—	1	2	—	—	—
	計 率	9,933	23	29	66	2,266	13	46	22	401	182	126	17	91	47	24
率	—	0.2	0.3	0.7	23.3	0.1	0.5	0.2	4.1	1.9	1.3	0.2	1.0	0.5	0.3	

鼻及び咽頭				伝染性疾 の皮患	心臓の 疾患	身体虚 弱	運障 動機 能害	そ患 の及 び異 常疾 疾	歯			備 考
蓄膿 症	アイ デノ ド	扁桃 腺大	そ鼻の の咽疾 他頭患						む 処置	し 完了 者	歯 未 処 置 者 あ	
				—	—	3	—	1				—
1	11	57	1	7	2	3	1	—	13	442	—	
11	19	234	18	36	5	7	1	4	52	2,113	5	
—	1	2	—	—	—	1	1	2	—	5	—	
12	31	296	19	44	7	11	3	6	69	2,619	5	
0.4	1.0	9.7	0.6	1.4	0.2	0.4	0.1	0.2	2.3	86.8	0.2	
11	3	310	48	104	5	6	6	33	45	1,863	25	
25	4	317	74	146	11	4	5	41	49	1,855	28	
26	3	311	65	132	9	6	6	29	105	2,148	41	
34	—	293	52	154	11	5	4	34	141	2,118	55	
20	—	264	69	104	12	1	3	18	136	1,948	58	
14	—	244	61	129	14	2	7	19	144	1,890	62	
—	—	—	—	—	—	—	—	—	—	2	—	
130	10	1,739	369	769	62	24	31	174	620	11,824	269	
0.8	0.06	11.0	2.3	4.8	0.4	0.2	0.2	1.1	3.9	75.1	1.7	
32	—	402	49	94	18	6	6	42	238	2,953	314	
33	—	302	29	51	11	2	10	16	178	1,973	302	
36	—	229	17	38	5	2	8	20	232	2,412	381	
8	—	6	—	—	—	—	2	1	4	32	5	
109	—	939	95	183	34	10	26	79	652	7,370	1,002	
0.9	—	7.9	0.8	1.5	0.3	0.08	0.2	0.6	5.3	60.2	8.2	
59	—	120	60	76	15	1	2	14	199	1,593	87	
44	—	91	36	41	11	—	3	7	248	1,690	123	
27	—	76	61	30	10	3	5	9	316	1,698	145	
6	—	4	14	2	—	—	1	6	46	274	18	
—	—	2	1	—	—	—	—	1	4	34	7	
—	—	—	—	—	—	—	—	1	17	47	9	
138	—	293	172	149	36	4	11	38	830	5,336	389	
1.8	—	3.5	2.0	1.5	0.4	0.04	0.1	0.4	8.7	55.7	4.1	

生徒、児童、幼児の疾病異常該当者数および率 (一般検診)

昭和三十四年度

女		目													耳		
区	分	在児童 学幼児 生徒数	栄養 要注 意	脊 柱 異 常	胸 郭 異 常	近 視	遠 視	乱 視	弱 (両 眼 視)	色 異 神 常	ト ホ ー ム ラ ム	結 膜 炎	そ の 眼 疾	難 (両 耳 聴)	中 耳 炎	そ の 耳 疾	
幼 稚 園	3才	94	—	—	—	4	—	—	—	—	—	1	—	—	—	—	
	4	537	1	—	3	15	—	—	—	—	12	12	1	2	—	—	
	5	2,575	12	5	25	120	—	—	—	5	31	40	14	13	16	2	
	6以上	—	—	—	—	—	—	—	—	—	—	—	—	—	—	—	—
	計	3,206	13	5	28	139	—	—	—	5	43	53	15	15	16	2	
	率	—	0.4	0.2	0.9	4.8	—	—	—	0.2	1.5	1.8	0.5	0.6	0.6	0.07	
小 学 校	6才	2,257	12	19	28	79	—	—	1	1	92	43	7	9	10	6	
	7	2,358	3	18	33	103	3	—	1	5	91	33	12	21	7	1	
	8	2,546	12	18	29	110	1	2	2	8	69	44	10	14	2	1	
	9	2,627	8	19	47	138	7	3	5	4	101	32	13	9	3	2	
	10	2,596	4	14	18	152	1	2	6	5	96	28	4	12	4	4	
	11	2,833	6	22	21	243	—	12	14	12	100	42	15	14	10	1	
	12以上	6	—	—	—	1	—	—	—	—	—	—	—	—	—	—	
	計	15,223	45	110	176	826	12	19	29	35	549	222	61	79	36	15	
率	—	0.3	0.7	1.2	5.6	0.08	0.1	0.2	0.2	3.6	1.5	0.4	0.6	0.2	0.1		
中 学 校	12才	4,578	4	41	18	502	2	4	34	17	139	62	32	15	23	2	
	13	3,215	4	17	7	427	1	4	31	17	90	53	12	16	10	3	
	14	4,051	4	29	7	627	12	5	49	16	125	32	14	22	2	3	
	15以上	47	1	1	—	7	—	—	—	—	—	2	—	—	—	—	
	計	11,891	13	88	32	1,563	15	13	114	50	354	149	58	53	35	8	
率	—	0.1	0.8	0.3	13.8	0.1	0.1	1.0	0.4	3.1	1.3	0.5	0.5	0.3	0.07		
高 等 学 校	15才	3,633	2	16	10	1,000	5	36	8	11	92	95	18	46	6	26	
	16	3,307	4	16	5	923	4	29	5	4	57	74	12	35	13	25	
	17	3,260	3	3	2	876	6	35	9	6	38	52	9	48	11	23	
	18	260	—	—	—	64	1	4	—	—	2	4	1	—	2	1	
	19	15	—	—	—	6	—	—	—	—	—	—	—	—	—	—	
	20以上	11	—	—	1	1	—	—	—	—	—	—	—	—	—	—	
	計	10,486	9	35	18	2,870	16	104	22	21	189	225	40	129	32	75	
率	—	0.09	0.3	0.2	27.6	0.2	1.0	0.2	0.2	1.8	2.2	0.4	1.6	0.4	1.0		

鼻及び咽頭				伝皮 染膚 性疾 の患	心臓の 疾患	身体 虚弱	運障 動機 能害	そ患 の及 他の 異常 疾常	歯			その 歯疾	備 考
蓄膿症	アイ デノド	扁桃腺大	その頭疾 の鼻咽の患						むし 処置	完了者	未処置の者		
—	1	4	—	—	—	—	—	—	1	59	1	本表の率は、各項目ごとに該当者数をその対応する受検者数で除し百分率で表したものである。	
—	5	26	1	5	—	—	—	—	23	372	—		
2	14	182	14	36	4	5	1	3	36	2,142	1		
—	—	—	—	—	—	—	—	—	—	—	—		
2	20	212	15	41	4	5	1	3	60	2,573	2		
0.07	0.7	7.2	0.5	1.4	0.1	0.2	0.03	0.1	2.1	88.6	0.07		
11	2	242	35	49	5	1	6	18	36	1,777	20		
13	8	232	53	89	10	3	4	24	56	1,857	26		
22	3	258	42	114	9	7	4	16	124	1,966	39		
30	5	288	45	113	10	4	3	21	148	2,033	46		
24	—	254	48	87	8	1	1	8	147	1,898	52		
27	—	314	48	79	8	2	7	16	179	1,973	51		
—	—	1	—	—	—	—	—	—	—	5	1		
127	18	1,589	271	531	50	18	25	103	690	11,509	235		
0.8	0.1	10.5	1.8	3.5	0.3	0.1	0.2	0.7	0.5	76.9	1.6		
19	—	434	25	42	11	3	5	26	329	3,038	246		
12	1	294	32	26	8	2	10	7	186	2,073	205		
34	—	239	16	29	12	1	3	19	311	2,502	266		
1	—	—	—	—	—	1	2	—	2	25	2		
66	1	967	73	97	31	7	20	52	828	7,638	719		
0.6	0.01	8.6	0.7	0.8	0.3	0.06	0.2	0.5	7.2	66.2	6.2		
51	—	210	64	—	27	3	3	20	318	2,411	309		
43	—	109	44	2	15	1	2	15	348	2,048	295		
33	—	156	62	—	13	3	3	12	397	2,038	483		
4	—	15	7	—	4	—	1	2	37	109	25		
—	—	1	—	—	—	—	—	—	2	12	3		
—	—	—	—	—	1	—	—	—	2	5	1		
131	—	491	177	2	60	7	9	49	1,104	6,623	1,116		
1.5	—	5.0	1.8	0.02	0.6	0.07	0.09	0.5	10.6	63.6	10.7		