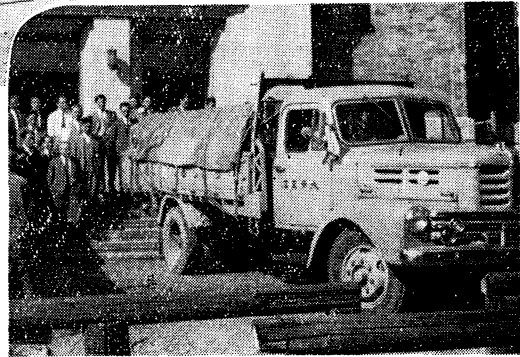


調査員の实地調査（水戸市で）



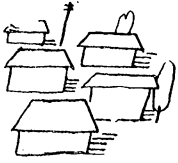
国勢調査票総理府へ出発（県庁裏玄関で）

## 国 勢 調 査

国勢調査も終り、昭和35年の統計の宴はおわつた。10月24日に調査票をトラック2台に積んで東京へ送り、総理府到着は富山県に次いで全国第2位であつた。

今はやりの3Sではないが、統計にもSは大いに関係がある。Statistics(統計)は Security(確実なもの)でなければならない。そして最近では Speed(早さ)が要求されている。国勢調査が全統計関係者の努力で、非常な Speed(早さ)で完了したことは喜ばしい。

国勢調査の調査票を審査していると、当然のことながら、すべての世帯が例の20近くの調査項目によつて表章されてしまつて、貧富の差も感じなければ、人間の美醜も感じられない。あるのは抽象された夫とか妻、そしてその結びつきがどの位長くて子供が何人できたか、いくら稼いでいるのかは知らないが、どこかで働かなくてはならない人間の宿命——1日何百枚となく調査票を見ていると、そういった何か綿々と続いている人間の生の姿に圧倒されて息苦しくなる。夜、街に出て我々に親しい町並に接し、灯のともつている部屋をのぞくと、はじめて、現実の生活は潤いがあつて、いいものだなあと感じたものである。



## 昭和35年国勢調査結果速報

# 本県の人口は2,046,969人

(昭和30年国勢調査より16,977人減)

本年10月1日を期して第9回国勢調査が、全国一斉に行われたが、本県においては統計関係者の非常な努力により10月24日に審査集計を完了し、総理府統計局に全国第2位で調査票を提出するという快挙を見た。

ここに公表する数字は、今回の国勢調査の結果を、県において集計したもので、統計局の承認を得て発表するものであるが、確定数は、後に発表される統計局の数字をもつてあてられたい。

この数字は概数ではあるが、前回の昭和30年の国勢調査の結果と比較すると、若干の変化が見られる。そのいくつかをとり上げて見よう。

### 1. 人口について

#### 総人口

県の総人口は2,046,969人、うち男は1,000,168人、女は1,046,801人であった。昭和30年の国勢調査にくらべ、総人口で1万7千人近くの減少である。この減少はちよつと意外であったが、しかし最近の経済界の好況により労働力の不足が各方面で叫ばれており、県下の町村を歩いて、若い人達が目立って少くなっている状態であったから、この数字は当然のことを裏書きしたに過ぎないともいえる。

なお、昭和30年の国勢調査との差17,068人(県界の変更による調整分91人を減じていない)を男女別に見ると男の減が5,925人、女の減が11,143人である。これは本県の人口の社会移動は、男よりも女の方が多いということを示している。女が労働力として男よりも多く県外に流れていることであろうか。

毎月人口世帯移動調査により、最近5カ年の本県の人口動態を見ると、自然増(出生、死亡の差)は月平均1,613人、年平均19,351人で、本県の総人口を205万とした場合、年0.94%、約1%の割で自然増があつた。(この1%づつ自然増がある傾向は、あまり変らない。)したがつて、昭和30年から35年の5年間には、自然増だけを考えた場合、約5%の増が考えられるわけである。

一方、この間の社会減(転出、転入の差)は、月平均1,646人、年平均19,757人、これが総人口に対する割合は0.96%で、5年間にやはり約5%の社会移動による人口の減少があつたわけである。

この社会移動による人口の減少が、自然増による人口の増加を上廻り、本県の人口は月々いくらかづつ減少の傾向にあつたわけであるが、今回の国勢調査により、実際は社会移動による人口の減少が意外に多かつたことになる。

市町村別に見ても、一様に人口は減つており、増加し

たところは、市部においては、水戸市、日立市、古河市勝田市、高萩市、北茨城市、郡部においては西茨城郡友部町、那珂郡東海村、多賀郡十王町、稲敷郡牛久町、北相馬郡取手町のわづかに11市町村に過ぎない。したがつて人口の減少した市町村は81であり、うち、5%以上減少したのは43市町村の(市は水海道市の6.1%のみ)多きにのぼつている。

これを見ても、最近の人口の社会移動の特色が理解できる。その1つとして人口の都市集中は、昭和35年の国勢調査における郡部の人口が、昭和30年のそれにくらべ5万人以上減少し、反対に市部の人口は3万5千人近く増加していることにあらわれている。ただこの都市集中も、本県においては、日立市、勝田市など工業都市に対して顕著である。東海村には日本原子力研究所があり、取手町、牛久町、古河市は東京都の衛星都市的性格を持ち始め、友部町には病院があり、水戸市は県都として商業が栄え、北部の高萩市、北茨城市、などはその地に企業があるために社会移動が行われず、自然増加がそのまま市や町の増加率(5%程度)となつてあらわれたものであろう。

#### 男女の人口の割合

本県における人口の男女の割合は、昭和5年の国勢調査では女100人につき男97.5、昭和25年が95.0、昭和30年が95.1であつたが、今回の調査では95.5となつている。女の数が男の数より多いのは各市町村とも同じであるが日立市、勝田市、内原村、東海村、阿見町、総和村の6市町村においては男が女よりも多い。阿見と総和には自衛隊がある。

### 2. 世帯数について

世帯数については、国勢調査ごとに世帯についての定義が異つているので、それを考慮に入れての比較が必要であるが、今回の調査による総世帯数は409,421世帯で昭和30年の世帯数382,315世帯(町村合併による調整は行わない数字)より増加している。

人口は減少し、世帯が増加しているわけであるが、しかし郡部における世帯数は昭和35年が219,969世帯で、昭和30年の221,005世帯より減少し、反対に、市部における昭和35年の世帯数は189,452世帯で、昭和30年の161,310世帯より大幅に増加している。中でも日立市での世帯は1万以上の増加を示した。

人口の減少と、世帯の増加は、とりもおおざり1世帯当りの人員が少なくなつて来たことを示す。昭和25年の1世帯当り人員は5.43人、昭和30年が5.40人、今回は5.00人となつた。

市 町 村 別	世 帯 数	世 帯 人 員			昭 和 30 年 国 勢 調 査	
		総 数	男	女	人 口 総 数	35 年 と の 増 減
茨 城 県	(66) 409,421	(5,612) 2,046,969	(5,612) 1,000,168	1,046,801	2,063,946	— 16,977
市 計	(42) 189,452	(3,489) 881,654	(3,489) 434,338	447,316	846,683	+ 34,971
水 戸 市	(1) 32,710	(20) 139,386	(20) 67,111	72,275	128,221	+ 11,165
日 立 市	36,644	161,236	84,002	77,234	135,368	+ 25,868
土 浦 市	(22) 16,135	(865) 71,473	(865) 34,759	36,714	72,023	— 550
古 河 市	9,481	42,475	20,213	22,262	40,206	+ 2,269
石 岡 市	7,309	34,772	16,534	18,238	35,688	— 916
下 館 市	10,139	51,253	24,837	26,416	52,850	— 1,597
結 城 市	7,188	38,058	18,269	19,789	39,490	— 1,432
竜ヶ崎 市	6,915	33,581	16,126	17,455	34,337	— 756
那 珂 湊 市	7,222	34,523	16,780	17,743	34,832	— 309
下 妻 市	(1) 5,800	(4) 30,011	(4) 14,384	15,627	31,951	— 1,940
水 海 道 市	7,429	37,548	17,933	19,615	39,971	— 2,423
常 陸 太 田 市	7,840	38,541	18,737	19,804	39,630	— 1,089
勝 田 市	(18) 8,393	(2,600) 43,276	(2,600) 23,084	20,192	38,674	+ 4,602
高 萩 市	7,070	32,821	16,228	16,593	31,287	+ 1,534
北 茨 城 市	12,680	60,561	29,905	30,656	58,379	+ 2,182
笠 間 市	6,497	32,139	15,436	16,703	33,776	— 1,637
郡 計	(24) 219,969	(2,123) 1,165,315	(2,123) 565,830	599,485	1,217,263	— 51,948
東 茨 城 郡	(4) 26,111	(226) 134,191	(226) 65,219	68,972	139,691	— 5,500
常 澄 村	1,751	9,846	4,800	5,046	10,192	— 346
茨 城 町	(3) 5,642	(164) 30,848	(164) 15,144	15,704	31,613	— 765
小 川 町	(1) 3,051	(62) 15,761	(62) 7,610	8,151	16,460	— 699
美 野 里 町	2,871	14,676	7,171	7,505	15,246	— 570
内 原 村	2,387	12,921	6,479	6,442	13,173	— 252
常 北 町	2,380	11,840	5,704	6,136	12,620	— 780
桂 村	1,804	8,785	4,231	4,554	9,715	— 930
御 前 山 村	1,440	7,228	3,450	3,778	7,961	— 733
大 洗 町	4,785	22,286	10,630	11,656	22,711	— 425
西 茨 城 郡	11,407	59,656	28,842	30,814	61,351	— 1,695
友 部 町	3,622	19,003	9,159	9,844	18,704	+ 299
岩 間 町	2,672	13,657	6,641	7,016	14,318	— 661
七 会 村	733	4,029	1,975	2,054	4,286	— 257
岩 瀬 町	4,380	22,967	11,067	11,900	24,043	— 1,076
那 珂 郡	20,616	105,533	51,853	53,680	107,636	— 2,103
東 海 村	2,559	13,976	7,272	6,704	11,583	+ 2,393
那 珂 町	6,018	30,562	15,044	15,518	30,960	— 398

市 町 村 別	世 帯 数	世 帯 人 員			昭 和 30 年 国 勢 調 査	
		総 数	男	女	人 口 総 数	35年との増減
瓜 連 町	1,418	6,983	3,399	3,584	7,180	— 197
大 宮 町	4,924	24,595	11,892	12,703	26,037	— 1,442
山 方 町	2,588	13,016	6,346	6,670	14,011	— 995
美 和 村	1,551	8,364	4,041	4,323	9,029	— 665
緒 川 村	1,558	8,037	3,859	4,178	8,836	— 799
久 慈 郡	14,234	74,230	35,885	38,345	79,160	— 4,930
金 砂 郷 村	2,762	14,749	7,095	7,654	15,579	— 830
水 府 村	2,216	11,636	5,578	6,058	12,257	— 621
里 美 村	1,482	7,668	3,653	4,015	8,200	— 532
大 子 町	7,774	40,177	19,559	20,618	43,124	— 2,947
多 賀 郡	2,333	11,007	5,460	5,547	10,553	+ 454
十 王 町	2,333	11,007	5,460	5,547	10,553	+ 454
鹿 島 郡	21,705	118,449	57,331	61,118	122,719	— 4,270
旭 村	2,029	11,745	5,659	6,086	12,388	— 643
鉾 田 町	5,491	28,651	13,838	14,813	29,720	— 1,069
大 洋 村	1,846	10,211	4,927	5,284	10,937	— 726
大 野 村	1,847	10,678	5,219	5,459	11,290	— 612
鹿 島 町	2,966	16,131	7,694	8,437	16,407	— 276
神 栖 村	2,971	16,326	7,851	8,475	17,076	— 750
波 崎 町	4,555	24,707	12,143	12,564	24,901	— 194
行 方 郡	13,395	72,013	34,424	37,589	75,181	— 3,168
麻 生 町	3,708	20,182	9,762	10,420	21,159	— 977
牛 堀 町	1,275	6,796	3,215	3,581	7,106	— 310
潮 来 町	3,350	17,672	8,314	9,358	18,238	— 566
北 浦 村	2,223	12,400	5,879	6,521	12,871	— 471
玉 造 町	2,839	14,963	7,254	7,709	15,807	— 844
稻 敷 郡	(7) 21,749	(859) 112,561	(859) 54,941	57,620	116,206	— 3,645
江 戸 崎 町	2,614	13,016	6,210	6,806	13,724	— 708
美 浦 村	1,746	9,178	4,404	4,774	9,894	— 716
阿 見 町	(6) 4,624	(593) 22,325	(593) 11,281	11,044	22,727	— 402
牛 久 町	(1) 3,212	(266) 16,132	(266) 8,013	8,119	15,752	+ 380
莖 崎 村	1,104	6,337	3,138	3,199	6,495	— 158
新 利 根 村	1,801	9,489	4,582	4,907	10,048	— 559
河 内 村	2,416	13,064	6,336	6,728	13,886	— 822
桜 川 村	1,696	8,899	4,190	4,709	9,465	— 566
東 村	2,536	14,121	6,787	7,334	14,215	— 94
新 治 郡	15,726	83,373	40,736	42,637	89,040	— 5,667
出 島 村	3,489	18,260	8,953	9,307	19,783	— 1,523

市 町 村 別	世 帯 数	世 帯 人 員			昭 和 30 年 国 勢 調 査	
		総 数	男	女	人 口 総 数	35年との増減
玉 里 村	969	5,227	2,575	2,652	5,596	— 369
八 郷 町	5,672	30,669	14,900	15,769	32,616	— 1,947
千 代 田 村	2,147	11,619	5,699	5,920	12,198	— 579
新 治 村	1,624	8,394	4,144	4,250	9,084	— 690
桜 村	1,825	9,204	4,465	4,739	9,763	— 559
筑 波 郡	17,266	89,634	43,361	46,273	96,445	— 6,811
谷 田 部 町	3,996	20,567	10,060	10,507	22,048	— 1,481
伊 奈 村	2,167	12,012	5,752	6,260	12,568	— 556
谷 和 原 村	1,993	10,745	5,151	5,594	11,564	— 819
豊 里 町	2,163	11,164	5,461	5,703	12,194	— 1,030
筑 波 町	4,721	23,816	11,455	12,361	25,881	— 2,065
大 穂 町	2,226	11,330	5,482	5,848	12,190	— 860
真 壁 郡	14,153	76,680	37,063	39,617	80,879	— 4,199
関 城 町	2,699	14,978	7,238	7,740	15,718	— 740
明 野 町	3,096	17,512	8,501	9,011	18,445	— 933
真 壁 町	4,279	21,955	10,592	11,363	23,342	— 1,387
大 和 村	1,451	8,086	3,924	4,162	8,577	— 491
協 和 村	2,628	14,149	6,808	7,341	14,797	— 648
結 城 郡	9,395	52,185	25,174	27,011	56,307	— 4,122
八 千 代 村	4,213	24,435	11,832	12,603	25,939	— 1,504
千 代 川 村	1,609	8,447	4,068	4,379	9,250	— 803
石 下 町	3,573	19,303	9,274	10,029	21,118	— 1,815
猿 島 郡	(13) 20,685	(1,038) 119,883	(1,038) 58,457	61,426	126,080	— 6,197
総 和 村	(13) 3,394	(1,038) 20,704	(1,038) 10,575	10,129	21,870	— 1,166
五 霞 村	1,514	9,156	4,479	4,677	9,734	— 578
三 和 村	3,259	19,272	9,252	10,020	20,170	— 898
猿 島 町	2,518	14,806	7,208	7,598	15,636	— 830
岩 井 町	5,903	33,360	16,195	17,165	35,154	— 1,794
境 町	4,097	22,585	10,748	11,837	23,516	— 931
北 相 馬 郡	11,194	55,920	27,084	28,836	56,015	— 95
守 谷 町	2,189	11,449	5,571	5,878	12,095	— 646
取 手 町	4,919	22,587	10,972	11,615	21,233	+ 1,354
藤 代 町	2,360	12,606	6,075	6,531	12,941	— 335
利 根 町	1,726	9,278	4,466	4,812	9,746	— 468

注 1. ( )内は自衛隊と矯正施設に居住するもので内書である。

2. 昭和30年国勢調査の人口総数は、県界の変更による調整を行つている。

参 考

戦後の国勢調査における世帯総数と人口総数の推移

国勢調査年 実施(昭和22は臨時国勢調査)	世帯数	人			前回調査との差 (△は減)	同左 1年当り (△は減)	1世帯当り 世帯数 人員	性比 女子100に 対する男子 の数
		男	女	計				
昭和22年	377,739	974,289	1,039,446	2,013,735	—	—	5.33	93.7
〃 25年	375,861	993,694	1,045,724	2,039,418	25,683	8,561	5.43	95.0
〃 30年	382,315	1,006,093	1,057,944	2,064,037	24,619	4,924	5.40	※ (94.5) 95.1
〃 35年 (概数)	409,421	1,000,168	1,046,801	2,046,969	△ 17,068 男△5,925 女△11,143	△ 3,414	5.00	※ (95.0) 95.5

注 県界の変更による調整を行っていない。

※自衛隊矯正施設を除いた数

前回調査に比較して人口の増加した市町村

市町村名	昭 30年	昭 35年	差引増	増加率 (昭 30年を 100とする)	市町村名	昭 30年	昭 35年	差引増	増加率 (昭 30年を 100とする)
那, 東海村	11,583	13,976	2,393	20.7%	高 萩 市	31,287	32,821	1,534	4.9%
日 立 市	135,368	161,236	25,868	19.1	多, 十王町	10,553	11,007	454	4.3
勝 田 市	38,674	43,276	4,602	11.9	北 茨 城市	58,379	60,561	2,182	3.7
水 戸 市	128,221	139,386	11,165	8.7	稲, 牛久町	15,752	16,132	380	2.4
北, 取手町	21,233	22,587	1,354	6.4	西, 友部町	18,704	19,003	299	1.6
古 河 市	40,206	42,475	2,269	5.6	以上11市町村				

前回調査に比較して人口の減少した市町村

市町村名	昭 30年	昭 35年	差引減	減少率 (昭 30年を 100とする)	市町村名	昭 30年	昭 35年	差引減	減少率 (昭 30年を 100とする)
東, 桂 村	9,715	8,785	930	9.6%	筑, 筑波町	25,881	23,816	2,065	8.0%
〃 御前山村	7,961	7,228	733	9.2	新, 出島村	19,783	18,260	1,523	7.7
那, 緒川村	8,836	8,037	799	9.0	〃 新治村	9,084	8,394	690	7.6
結, 千代川村	9,250	8,447	803	8.7	那, 美和村	9,029	8,364	665	7.4
〃 石下町	21,118	19,303	1,815	8.6	稲, 美浦村	9,894	9,178	716	7.2
筑, 豊里町	12,194	11,164	1,030	8.4	以 下 略				

減少市町村数 81

前回調査に比較して人口の減少した市郡

(5%以上減少したもの)

結城郡 7.3% 筑波郡 7.1% 新治郡 6.4% 久慈郡 6.2% 水海道市 6.1% 真壁郡 5.2%