

統計茨城

1960-12

目次

耐久消費財	1
耐久消費財の所有状況	2
不就学学令児童と学校施設	12
横軸縦軸	18
鉱工業生産指数（昭和35年7・8・9月分）	19
毎月勤労統計調査結果（昭和35年9月分）	21
岡山というところ	24
日本統計のふるさと（その三）	27
新市町村の横顔（東茨城郡常澄村の巻）	29
〔随筆〕インスタントな統計	30



デパートの耐久消費財売場

耐久消費財

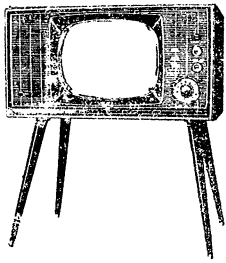
テレビが普及して、どの家の屋根にも長いアンテナが並び出すと、ちよつと異様な風景を呈する。節足動物が触角をもたげて震えているようで、大風が吹くと、それらのアンテナがバタバタと倒れる様子が空想されてならない。

最初の2、3本の頃はそれ程にも思わなかつたが、この軒並みに長い棒が並ぶと何か大きな無駄が行われているような気がする。負担を個々の家庭に背負わせて、やつてやれないことはないのに、それを誰かが回避しているようにも思う。

第一、アンテナのぎつしり立ち並んだ街並なんて、美しい風景ではない。

アメリカの消費経済は、無駄の上に成り立っているというのが、わが国も、経済成長の為には大いに無駄を奨励しようというのかも知れない。

歳末がやつて来て、デパートの売場には耐久消費財が花々しく陳列される。ボーナスの幾分かが割かれて、耐久消費財は景気よく売れて行く。



耐久消費財の所有状況

—昭和34年全国消費実態調査から—

まえがき

ここに掲げる全国消費実態調査は、昭和34年9月から3カ月間にわたって行われたもので、始めて行われた調査である。その調査結果は、全5巻の報告書にまとめて公表されるが、その中第4巻として耐久消費財の所有状況を集録したものがまづ公表された。これはその抜粋である。

戦後の家計の資料としては、現在、毎月、家計調査が実施され、消費者家計の時系列的な変化をとらえる重要

な統計となつているが、その標本が約4,000の都市生活世帯に限られているため、詳細な分析、とくに地域別の分析を行なうには必ずしも充分といえなかつた。

この点をみとすために行われたのが全国消費実態調査であつて、その範囲も郡部までひろげ、標本数も約8倍の31,000世帯に拡大し、家計調査ではできなかつたような各種の分類を組合わせた資料を整備することになつた。

本県で調査の対象になつたのは次のとおりである。

調査市町村名	調査客体数	調査市町村名	調査客体数	調査市町村名	調査客体数
水戸市	84	那珂湊市	18	那珂郡 那珂町	12
日立市	84	下妻市	12	〃 大宮町	12
土浦市	48	水海道市	12	久慈郡 大子町	12
古河市	30	常陸太田市	18	稲敷郡 牛久町	12
石岡市	18	勝田市	18	鹿島郡 大野村	12
下館市	24	高萩市	18	猿島郡 総和村	12
結城市	12	北茨城市	30	茨城県計	516
竜ヶ崎	12	笠間市	12		

この調査の調査方法はほぼ家計調査に準じているが、そのほかに、最近注目されているこの耐久消費財の調査をふくめたことが大きな特色の一つである。

耐久消費財とは

経済財のうち長期にわたつて繰返して使用されるものを耐久財、そうでないものを非耐久財という。経済財は生産財と消費財とに分けられるから、耐久財と非耐久財はそれぞれ耐久生産財、耐久消費財および非耐久生産財、非耐久消費財にわかれる。

耐久生産財は機械・工場設備のように長期にわたつて繰返してほかの財貨の生産に使用されるものであり、非耐久生産財は各種原料のように、1回かぎりまたは短期の使用によつて消滅するものである。

同じように家具は耐久消費財であり、食料品は非耐久消費財である。

耐久とは、その財貨の貯蔵の耐久性ではなく、使用の耐久性であり、消費財とは、われわれの経済生活において、ふつうその消費支出の対象とされる財のことである。

(全国)

第1表 現金実収入階級別 1,000世帯

品目別	現金実収入階級							
	平均	～4,999	5,000～9,999	10,000～14,999	15,000～19,999	20,000～24,999	25,000～29,999	
	世帯数	42,731	195	1,337	3,353	5,679	6,678	6,265
和洋整茶鏡	だんす 服理だ だんす 台	1,555 674 772 732 918	1,072 210 390 472 574	1,153 180 328 536 633	1,239 347 478 587 744	1,313 500 599 645 816	1,379 619 738 708 889	1,485 655 756 729 909
腕掛座腰座	懐中時計 掛時計 卓	2,056 1,479 858 752 935	954 1,056 528 277 544	842 948 596 206 541	1,173 1,066 662 326 614	1,476 1,176 686 416 700	1,762 1,307 758 556 832	1,957 1,417 824 658 901
本心食ミ	棚セ本 接器戸 堂セツ セシッ ン	884 124 746 52 731	385 21 436 — 195	310 29 488 4 233	473 42 527 15 407	519 45 637 14 583	695 69 692 33 684	790 83 750 36 757
毛電ガ石氷	糸自編 ス油動 冷コ 蔵	293 334 27 444 164	113 97 41 195 92	89 81 4 286 24	148 148 6 363 52	227 239 15 459 74	266 303 14 500 115	308 350 20 499 139
電ガミ電ガ	気ス冷蔵 スキサ ススト ト	69 2 126 73 82	— — 10 10 46	1 — 21 3 —	7 — 28 9 7	11 1 50 17 13	21 0 76 34 31	28 1 113 48 47
そ他の扇電電	の他風ス 気井戸洗 気気掃	164 347 63 334 57	21 62 — 128 5	70 40 8 27 1	83 102 27 62 8	88 157 29 117 10	125 244 46 200 15	160 300 57 287 37
電真トテレ	気空蓄 ラン管 レスタ コードプレ	174 901 145 323 90	46 600 21 72 67	33 708 19 16 11	68 794 40 49 24	89 859 68 96 34	106 886 91 186 64	146 901 113 270 82
ピオカ8.ベ	ルメガ ミリツ ツ人ト	13 47 439 21 46	— 5 138 — 10	— 8 63 4 7	2 9 120 4 11	2 8 202 5 15	3 20 317 8 29	4 37 392 14 36
マモーター	ツ人ト バイク スクター	72 890 83	21 482 —	11 545 22	13 745 36	22 836 52	34 816 59	48 876 81
男婦婦和背	子人着 服物人コ 一広	4,170 12,835 4,510 1,608 3,748	2,395 5,964 2,385 692 1,036	2,013 6,046 2,237 729 1,064	2,779 7,833 2,906 934 1,804	2,968 9,126 3,197 1,104 2,505	3,503 11,117 3,944 1,357 3,125	3,801 11,902 4,215 1,448 3,555
モ男婦婦	子人ス プオ ング	223 1,595 1,077 866 694	103 713 333 303 46	31 648 441 189 228	63 957 609 327 313	74 1,204 781 530 476	116 1,401 945 732 584	142 1,501 1,043 839 684
婦毛ふ	人と	3,699 4,319 14,178	815 2,369 9,282	1,359 2,407 8,313	1,948 2,668 9,922	2,590 3,144 10,902	3,170 3,652 12,171	3,621 4,115 13,379

当たり耐久消費財所有数量 (全世帯)

30,000~ 34,999	35,000~ 39,999	40,000~ 44,999	45,000~ 49,999	50,000~ 59,999	60,000~ 69,999	70,000~ 79,999	80,000~ 89,999	90,000~ 99,999	100,000 ~
5,131	3,649	2,775	1,874	2,365	1,267	683	439	175	866
1,576	1,714	1,739	1,946	1,950	1,961	1,985	2,105	2,297	2,300
738	785	824	883	919	952	911	1,100	977	1,197
812	831	893	927	994	1,047	1,192	1,200	1,229	1,326
734	758	806	842	834	879	971	838	880	1,043
950	991	975	1,034	1,071	1,050	1,163	1,141	1,154	1,181
2,139	2,375	2,505	2,702	2,986	3,081	3,417	3,390	3,720	3,595
1,546	1,638	1,719	1,760	1,897	1,941	2,095	2,005	2,440	2,517
910	947	1,007	1,010	1,109	1,082	1,217	1,273	1,183	1,184
799	925	1,060	1,136	1,205	1,415	1,445	1,385	1,537	1,662
963	1,056	1,092	1,107	1,272	1,351	1,406	1,317	1,617	1,678
900	1,087	1,141	1,315	1,455	1,530	1,668	1,604	1,451	1,709
114	140	150	229	273	301	335	444	451	477
803	798	841	844	939	928	962	977	989	949
56	58	62	102	104	125	127	164	154	222
812	850	868	904	945	950	980	984	926	970
333	331	357	364	373	393	398	426	411	435
380	395	396	417	445	470	489	492	526	617
29	27	41	50	66	43	63	48	57	59
472	452	435	422	413	384	414	276	280	335
180	229	232	260	299	318	316	369	331	355
60	72	96	129	170	213	324	289	400	443
4	2	1	2	6	14	—	11	—	3
122	150	174	194	246	276	275	367	389	455
66	96	91	108	138	192	245	312	320	420
68	81	127	109	199	293	296	424	331	479
166	206	209	274	255	303	288	205	309	306
365	457	497	495	588	648	725	952	931	1,007
76	71	90	112	115	106	111	89	114	121
386	440	508	575	638	695	738	795	777	866
60	52	77	90	129	172	198	296	326	335
194	195	263	271	314	328	401	353	451	482
892	924	940	924	1,001	1,007	1,018	1,198	1,103	1,124
149	166	180	242	305	285	370	399	463	461
395	456	497	583	611	631	741	797	811	813
92	113	118	140	161	209	230	210	200	227
8	11	14	17	32	69	48	71	120	107
51	62	88	88	113	107	136	107	103	126
474	539	596	709	779	852	914	1,075	1,234	1,058
13	17	34	23	47	54	91	82	166	155
41	51	53	66	74	125	95	159	200	282
52	56	84	109	190	210	206	367	320	455
937	949	981	1,009	1,059	1,002	1,111	1,107	1,086	1,070
83	82	115	122	170	150	143	175	97	143
4,317	4,851	5,116	5,594	5,910	5,938	6,624	6,961	8,497	7,555
13,238	14,921	15,767	16,618	18,302	18,537	21,256	22,458	22,303	23,118
4,677	5,049	5,361	5,855	6,267	6,522	7,350	7,371	8,257	8,753
1,686	1,866	2,016	2,096	2,443	2,455	2,753	2,706	3,189	2,950
3,931	4,485	4,593	5,088	5,625	5,871	6,515	7,169	8,069	7,568
224	275	316	369	503	546	545	708	749	853
1,680	1,806	1,919	2,072	2,247	2,307	2,553	2,581	2,909	2,610
1,134	1,216	1,252	1,380	1,545	1,665	1,643	2,011	1,994	1,891
931	1,047	1,141	1,227	1,370	1,336	1,581	1,590	1,714	1,580
731	793	825	945	988	1,152	1,266	1,399	1,274	1,373
3,847	4,163	4,317	5,307	5,262	5,659	6,012	6,633	8,526	6,963
4,537	4,967	5,029	5,542	6,052	6,475	6,419	7,173	7,451	7,835
14,737	15,948	16,924	17,588	18,822	20,170	21,262	21,175	23,177	24,187

(全 国)

第 2 表 取得年次別 1,000 世帯当たり

品 目 別	計	～29年	30 年	31 年	32 年	33 年	34年			
							計	1～11月	12月	
										全 世 帯
和洋整茶鏡	だんす	1,555	1,371	52	37	47	27	21	20	1
	だだん	674	393	76	56	69	44	37	33	4
	だん	772	473	71	59	74	50	45	40	4
	だん	732	564	42	34	40	29	22	20	2
腕掛座腰座	懐中時計	2,056	1,223	177	166	234	123	133	128	5
	掛時計	1,479	982	111	104	126	83	73	70	3
	掛時計	858	708	45	33	37	20	14	14	1
	掛時計	752	480	62	57	71	38	43	40	2
本心食堂	棚セシ	884	660	56	49	55	33	31	28	3
	接器	124	65	10	11	17	10	11	10	1
	セシ	746	572	42	35	43	29	24	22	2
	セシ	52	20	5	5	6	7	10	8	1
毛電ガ石氷	糸自炊	293	106	40	37	44	34	33	29	3
	ス油冷	334	26	12	28	83	104	82	74	8
	ス油冷	27	—	—	0	4	10	13	12	1
	ス油冷	444	122	50	54	84	73	61	57	4
電ガミ電ガ	ガス	69	7	4	6	14	17	22	21	1
	ガス	2	0	0	0	1	1	1	1	—
	ガス	126	30	23	22	23	16	12	11	1
	ガス	73	19	6	9	15	14	10	5	5
その他電	風戸洗掃	82	25	10	9	16	14	8	5	3
	風戸洗掃	164	61	14	17	24	27	20	16	4
	風戸洗掃	347	119	36	42	58	41	51	51	0
	風戸洗掃	63	15	7	9	11	10	10	10	1
電真トテレ	音ジ	334	53	46	52	71	54	58	49	8
	音ジ	57	3	3	5	11	14	21	17	4
	音ジ	174	98	21	15	20	11	11	10	1
	音ジ	901	525	103	78	103	54	39	37	1
ピオカ8.ベ	メリツ	145	13	8	14	30	38	42	39	4
	メリツ	323	13	15	21	50	93	131	117	14
	メリツ	90	62	9	9	17	15	14	12	2
	メリツ	13	5	1	2	1	1	2	2	0
大モーター	メリツ	47	17	5	4	7	6	8	7	1
	メリツ	439	184	59	55	72	35	34	30	3
	メリツ	21	3	1	2	5	5	5	4	1
	メリツ	46	18	4	5	6	6	7	7	0
男婦和背	メリツ	72	10	4	7	13	17	21	19	2
	メリツ	890	482	86	81	98	73	70	67	3
	メリツ	83	17	8	7	15	15	20	19	1
	メリツ	4,170	3,534	355	355	355	198	83	74	9
男婦毛ふ	羽羽	12,835	9,461	1,782	1,782	1,782	1,024	568	518	50
	羽羽	4,510	3,384	614	614	614	340	172	164	9
	羽羽	1,608	1,018	297	297	297	211	81	66	15
	羽羽	3,748	2,122	813	813	813	535	278	251	27
婦毛ふ	羽羽	223	163	31	31	31	16	12	11	2
	羽羽	1,595	943	371	371	371	217	63	45	18
	羽羽	1,077	499	310	310	310	197	71	51	20
	羽羽	866	402	247	247	247	157	60	57	3
婦毛ふ	羽羽	694	249	228	228	228	152	65	62	3
	羽羽	3,699	1,581	972	972	972	690	456	429	27
	羽羽	4,319	2,286	1,011	1,011	1,011	720	301	268	34
	羽羽	14,178	10,303	1,964	1,964	1,964	1,209	701	662	39

の耐久消費財所有数量 (全世帯, 勤労者世帯)

営業と 共用	計	～29年	30年	31年	32年	33年	34年			営業と 共用
							計	1～11月	12月	
勤 労 者 世 帯										
0	1,376	1,182	54	38	51	29	21	20	1	—
0	690	377	81	63	76	52	40	35	5	—
0	774	450	78	63	81	54	49	42	6	—
0	698	511	47	37	45	33	25	23	3	—
1	896	679	58	40	55	34	30	28	2	0
—	2,026	1,152	177	174	250	130	142	137	6	—
7	1,429	892	120	112	135	90	80	77	4	1
3	796	642	46	34	37	21	16	16	1	0
21	707	426	63	56	72	41	47	44	4	0
1	905	646	62	54	61	44	37	34	3	1
2	875	638	55	52	57	38	34	31	4	0
3	120	56	11	12	17	12	13	12	1	0
0	729	529	47	41	51	35	28	25	3	0
—	55	17	5	5	7	8	12	10	2	2
13	746	492	66	48	58	38	44	38	6	—
1	321	113	44	43	50	36	36	32	4	1
0	348	23	11	25	87	110	93	83	10	0
—	28	—	—	0	4	11	13	12	1	0
1	482	122	55	60	94	82	69	64	5	0
6	147	66	16	16	20	13	16	16	—	1
5	57	2	2	5	10	16	23	21	2	0
0	1	—	—	0	1	0	0	0	—	—
0	120	24	21	20	22	18	15	13	1	0
1	63	12	5	7	13	14	11	6	5	0
2	75	21	9	8	16	12	9	4	4	0
5	157	51	14	15	24	31	23	19	5	1
13	294	77	28	39	55	40	56	56	0	1
3	45	7	4	7	9	8	10	9	1	0
1	318	40	38	48	70	57	64	53	10	0
1	54	2	2	5	10	13	22	17	5	0
2	169	88	21	16	21	11	12	11	1	0
3	895	501	108	82	107	58	40	38	2	0
1	142	10	7	15	27	37	47	41	5	—
3	317	8	8	15	39	99	149	130	18	0
1	95	26	10	10	17	17	15	13	2	0
0	13	4	2	2	1	2	3	2	0	—
0	50	15	6	4	8	7	10	8	2	—
2	464	190	66	56	77	37	38	33	5	—
0	19	2	1	2	4	5	4	4	1	0
0	43	14	3	4	6	7	8	8	0	—
—	64	7	3	6	10	16	21	18	2	—
74	791	415	79	74	88	68	66	63	3	2
35	43	7	3	4	9	8	13	12	1	2
—	3,575	3,093	—	369	—	207	87	77	11	—
—	12,461	8,939	—	1,937	—	1,017	568	513	55	—
—	4,346	3,177	—	663	—	337	168	159	9	—
—	1,528	937	—	306	—	203	82	65	18	—
—	3,910	2,101	—	917	—	576	315	283	32	—
—	199	145	—	28	—	15	11	10	1	—
—	1,589	892	—	405	—	219	73	51	22	—
—	1,112	508	—	336	—	195	74	51	23	—
—	917	397	—	281	—	171	68	64	4	—
—	707	245	—	248	—	149	66	62	3	—
—	3,738	1,562	—	1,037	—	689	449	420	28	—
—	4,185	2,082	—	1,059	—	726	319	278	41	—
—	13,232	9,219	—	2,057	—	1,223	733	689	44	—

品目別	計	～29年	30年	31年	32年	33年	34年		
							計	1～11月	12月
和洋整茶鏡	1,588	1,427	33	33	34	46	15	15	—
だんすすす台	629	347	55	55	62	62	47	42	6
服理だ	696	398	50	53	99	61	34	28	6
だんすす台	927	721	52	47	58	39	10	7	3
腕掛座腰座	930	770	34	39	34	31	22	21	1
懐置時計	1,936	1,047	202	202	276	108	101	99	1
掛時計	1,392	895	105	126	147	79	40	39	1
箱ト棚ト	724	588	36	36	42	16	7	6	1
本心食食ミ	798	433	76	98	102	50	39	30	9
棚セ戸ツ	1,150	828	96	64	68	55	39	36	3
接器セシ	791	518	77	74	61	40	21	21	—
堂	73	47	3	9	7	4	1	1	—
糸編炊飯	639	495	37	28	39	33	9	9	—
ス自動コ	37	18	—	6	3	3	7	6	1
油冷蔵	650	395	61	56	52	59	27	22	4
電気ガス	298	102	37	50	42	33	34	34	—
ス自冷	227	9	7	33	64	40	74	56	18
電気ガス	6	—	—	—	—	1	4	4	—
電気ガス	847	200	95	129	226	113	85	70	15
電気ガス	73	37	4	4	10	13	3	3	—
電気ガス	25	1	1	1	4	7	9	7	1
電気ガス	—	—	—	—	—	—	—	—	—
電気ガス	73	16	6	6	15	12	18	18	—
電気ガス	31	1	—	1	9	4	15	6	9
電気ガス	12	4	—	4	—	1	1	1	—
その他	40	18	6	—	4	9	3	1	1
扇風機	197	55	15	27	28	27	46	46	—
井戸洗掃	134	39	12	16	21	9	37	28	9
ボ溼除	185	12	13	34	30	28	68	34	34
音シラジ	33	—	6	13	6	3	4	4	—
蓄音機	154	70	10	21	24	15	15	10	4
管スレ	915	499	107	61	147	73	30	30	—
コード	91	3	1	3	18	36	30	21	9
レヤー	160	4	—	7	15	37	96	58	39
レヤー	43	15	3	3	9	6	7	6	1
ノンラ機	4	1	—	—	1	1	—	—	—
ガ撮影	74	12	12	4	4	13	28	25	3
撮影	347	123	53	37	64	34	36	30	6
ミ撮	13	1	1	3	3	1	3	3	—
ミ撮	12	3	1	—	3	1	3	1	1
ト自・スク	52	7	4	1	13	12	13	10	3
ト自・スク	1,096	512	144	105	162	98	76	70	6
ト自・スク	134	19	15	10	46	15	28	27	1
羽羽	3,651	3,027	412	—	—	177	36	30	6
織織帯ト服	11,666	8,506	1,694	—	—	1,110	356	334	22
織織帯ト服	4,190	3,147	596	—	—	326	120	117	3
織織帯ト服	1,408	843	322	—	—	197	46	30	16
織織帯ト服	3,404	1,990	691	—	—	477	226	202	24
グート	249	169	40	—	—	12	28	4	24
グート	1,503	871	340	—	—	223	70	33	37
グート	979	411	283	—	—	245	40	24	16
グート	844	340	318	—	—	145	42	37	4
グート	507	156	193	—	—	110	49	45	4
人	2,607	1,018	755	—	—	602	231	215	16
人と	3,645	1,463	1,145	—	—	801	236	188	47
人と	13,996	9,177	2,461	—	—	1,620	737	657	80

第4表 世帯主の年令別1,000世帯当たりの耐久消費財所有数量(勤労者世帯)

(全国)

年令別	世帯数	和だんす	洋だんす	服だんす	整だんす	理だんす	茶だんす	鏡台	腕時・懐中計	掛時・置計	座机
平均	25,137	1,376	690	774	698	896	2,026	1,429	796		
～24才	621	1,100	533	583	644	739	1,847	1,219	570		
25～29才	2,798	1,110	846	806	649	919	1,809	1,347	598		
30～34才	5,606	1,237	810	849	647	949	1,836	1,384	671		
35～39才	4,676	1,337	664	799	704	900	1,834	1,410	770		
40～44才	3,747	1,389	578	737	715	857	1,955	1,424	873		
45～49才	3,256	1,493	599	734	723	847	2,286	1,461	957		
50～54才	2,486	1,673	626	724	730	881	2,541	1,529	989		
55～59才	1,199	1,719	659	700	766	915	2,509	1,613	940		
60～64才	531	1,729	774	721	859	987	2,354	1,648	879		
65～	217	1,866	627	829	889	908	2,309	1,576	811		

年令別	腰掛机	座卓	本棚・本箱	応接セット	食器戸棚	食卓セット	ミシン	毛糸編機	電気釜
平均	707	905	875	120	729	55	746	321	348
～24才	459	663	539	71	605	18	504	155	188
25～29才	407	758	623	86	662	44	728	350	403
30～34才	484	892	709	102	708	59	816	355	392
35～39才	743	902	847	128	722	67	768	379	375
40～44才	898	901	922	124	725	57	738	316	335
45～49才	964	972	1,112	132	776	57	719	264	310
50～54才	911	1,013	1,158	143	779	50	706	252	306
55～59才	736	1,007	993	158	794	53	723	274	289
60～64才	685	964	1,169	181	804	28	701	333	267
65～	631	1,046	1,000	152	917	28	659	290	175

年令別	ガス自動炊飯器	石油コンロ	氷冷蔵庫	電気冷蔵庫	ガス冷蔵庫	スチール庫	ミキサー	電気ストーブ	ガスストーブ	その他のストーブ	扇風機
平均	28	482	147	57	1	120	63	75	157	294	
～24才	26	367	85	3	6	40	55	5	140	135	
25～29才	20	536	100	36	0	109	56	39	167	234	
30～34才	34	525	129	45	0	125	61	56	173	296	
35～39才	29	500	156	72	2	138	53	90	161	322	
40～44才	26	457	152	70	1	115	61	78	155	294	
45～49才	34	459	178	57	1	112	61	104	137	290	
50～54才	24	453	168	68	4	130	81	100	165	323	
55～59才	19	418	165	68	—	120	88	76	139	340	
60～64才	38	371	190	58	—	115	90	111	122	318	
65～	—	378	189	51	—	28	88	9	51	323	

年令別	電気井戸ポンプ	電気洗濯機	電気掃除機	電気蓄音機	真空管ラジオ	トランジスタラジオ	テレビ	レコードプレーヤー	ピアノ	オルガン
平均	45	318	54	169	895	142	317	95	13	50
～24才	19	121	11	108	813	116	138	98	2	10
25～29才	36	280	39	164	861	141	202	108	4	15
30～34才	39	329	52	171	855	123	333	93	5	33
35～39才	40	355	60	176	872	110	386	94	15	73
40～44才	45	328	52	160	928	144	341	67	15	69
45～49才	62	322	50	160	903	166	313	96	18	64
50～54才	66	334	75	195	984	216	322	119	27	56
55～59才	48	258	53	165	952	167	294	107	16	34
60～64才	41	296	90	200	970	132	301	100	2	34
65～	41	207	32	120	912	97	207	41	5	37

年令別	カメラ	8.16ミリ 撮影機	ベッド	マット レス	大 人 自転車	モーターバ イク・スク ーター	男子着物 羽織	婦人着物 羽織	婦人帯	和 服 コ ー ト
平 均	464	19	43	64	791	43	3,757	12,461	4,346	1,528
～24才	285	13	16	31	643	8	1,974	7,976	2,997	937
25～29才	455	18	49	55	698	61	2,500	11,352	4,183	1,231
30～34才	489	19	45	49	699	49	3,151	12,457	4,283	1,435
35～39才	474	17	50	53	696	45	3,598	12,405	4,428	1,560
40～44才	429	18	37	57	855	35	3,813	11,995	4,027	1,519
45～49才	447	18	36	79	951	36	4,470	12,521	4,314	1,603
50～54才	525	19	46	113	945	47	5,007	13,616	4,634	1,765
55～59才	480	29	42	91	869	31	5,278	14,918	5,248	1,868
60～64才	443	24	34	81	902	23	5,403	15,305	5,520	2,104
65～	341	23	5	23	880	23	5,673	14,309	4,968	1,802

年令別	背広服	モーニング	男 子 オーバー	婦 人 オーバー	男子スプリ ングコート	婦人スプリ ングコート	婦人服	毛 布	ふ とん
平 均	3,910	199	1,589	1,112	917	707	3,738	4,185	13,232
～24才	2,625	68	1,213	1,077	659	567	3,238	2,947	10,374
25～29才	3,849	104	1,427	1,338	939	904	4,566	3,340	10,649
30～34才	3,889	133	1,466	1,229	919	823	4,254	3,813	11,839
35～39才	3,850	165	1,483	1,028	869	653	3,713	4,220	13,288
40～44才	3,720	200	1,496	916	843	529	2,908	4,361	13,609
45～49才	3,874	269	1,689	923	893	562	2,986	4,739	14,763
50～54才	4,293	337	1,985	1,194	1,056	780	3,901	4,956	15,556
55～59才	4,656	342	2,115	1,290	1,084	777	3,847	4,668	15,734
60～64才	4,471	380	2,034	1,258	1,073	761	4,303	4,258	14,949
65～	4,134	373	1,742	1,060	1,037	682	3,410	4,438	15,318

第5表 世帯主の職業別1,000世帯当たりの耐久消費財所有数量(全世帯)

職 業 別	世帯数	和だんす	洋 だんす	服 だんす	整 理 だんす	茶だんす	鏡 台	腕・懐 中時計	掛・置 計	座 机	腰掛机
平 均	42,731	1,555	674	772	732	918	2,056	1,479	858	752	
常用労働者	10,416	1,210	586	668	640	827	1,742	1,258	645	516	
日雇臨時労働者	934	1,118	209	376	472	638	1,082	946	625	249	
民間職員	8,178	1,473	829	917	753	972	2,334	1,600	852	887	
官公人	5,609	1,584	761	830	765	958	2,262	1,577	1,023	874	
商人	12,862	1,775	609	733	757	933	2,014	1,477	901	737	
個人経営者	909	2,010	891	978	864	1,067	2,626	1,855	1,067	1,299	
法人経営者	866	2,488	1,203	1,219	1,035	1,219	3,573	2,383	1,252	1,591	
自由業者	1,073	2,085	775	979	896	1,051	2,525	1,931	1,449	1,195	
その他の就業者	333	1,553	529	580	724	937	1,480	1,315	805	652	
無	1,551	1,487	493	582	700	790	1,511	1,289	770	524	

職 業 別	座 卓	本 本 棚箱	応 接 セッ	食 器 戸 棚	食 堂 セッ	ミシ	毛 糸 編 機	電 気 釜	ガ ス 自 動 炊 飯 器	石 油 コンロ
平 均	935	884	124	746	52	731	293	334	27	444
常用労働者	713	534	52	629	26	663	267	268	23	473
日雇臨時労働者	451	286	12	461	10	297	84	73	11	262
民間職員	1,082	1,056	200	836	96	836	378	435	41	440
官公人	1,081	1,343	149	803	58	845	379	415	23	598
商人	907	776	85	740	30	701	243	301	23	396
個人経営者	1,119	1,232	210	855	103	895	322	411	40	415
法人経営者	1,618	1,783	517	1,031	212	998	348	583	57	300
自由業者	1,395	1,538	289	932	113	772	308	410	25	392
その他の就業者	775	850	183	706	63	538	174	243	12	459
無	874	780	117	723	23	508	209	173	7	359

職業別	氷冷蔵庫	電気冷蔵庫	ガス冷蔵庫	ミキサー	電気ストーブ	ガスストーブ	その他のストーブ	扇風機	電気洗濯機	戸ボンプ	電気洗濯機
平均	164	69	2	126	73	82	164	347	63	334	
常用労働者	102	19	1	60	27	28	147	222	26	207	
日雇臨時労働者	33	—	4	11	10	2	67	54	1	31	
民間職員	221	124	2	179	115	149	172	427	57	465	
官公職	142	39	0	163	63	65	171	276	73	356	
商人職	177	51	3	105	60	59	164	385	86	331	
個人経営者	266	219	9	264	176	182	315	671	146	614	
法人経営者	401	440	1	465	394	410	224	958	140	827	
自由業者	227	184	3	238	148	249	252	601	123	433	
その他の就業者	153	60	—	78	78	57	87	291	—	138	
無職	111	47	3	72	42	50	104	184	30	160	

職業別	電気掃除機	電気蓄音機	真空管ラジオ	トランジスタラジオ	テレビ	レコードプレーヤー	ピアノ	オルガン	カメラ	8,16ミリ撮影機
平均	57	174	901	145	323	90	13	47	439	21
常用労働者	19	128	844	101	244	55	2	16	318	8
日雇臨時労働者	—	40	723	25	19	10	1	7	64	—
民間職員	104	233	929	208	458	142	24	78	620	37
官公職	53	172	970	144	296	112	18	77	573	14
商人職	39	155	899	119	296	70	5	30	351	16
個人経営者	109	274	1,013	293	602	131	28	76	681	61
法人経営者	313	475	1,020	450	811	266	91	172	1,035	98
自由業者	130	312	972	208	379	112	41	112	565	48
その他の就業者	45	111	781	150	210	78	36	24	306	63
無職	30	108	848	92	182	46	6	25	239	8

職業別	バッド	マットレス	大人自転車	モーターバイクスクーター	男子着物羽織	婦人着物羽織	婦人帯	和服コート	背広服
平均	46	72	890	83	4,170	12,835	4,510	1,608	3,748
常用労働者	14	33	802	43	2,945	1,041	3,400	1,189	2,922
日雇臨時労働者	4	5	778	14	2,134	6,016	2,241	595	1,314
民間職員	78	111	698	36	4,489	15,122	5,337	1,896	4,951
官公職	50	62	907	59	4,465	14,817	5,008	1,793	4,658
商人職	29	60	1,097	148	4,535	12,567	4,426	1,598	3,247
個人経営者	91	108	1,133	231	5,746	16,994	5,873	2,237	4,953
法人経営者	227	425	962	161	8,430	24,431	8,726	3,268	8,091
自由業者	126	153	911	119	5,809	16,136	5,925	2,222	4,063
その他の就業者	186	72	709	33	3,138	9,321	3,568	1,222	2,297
無職	33	37	615	30	3,618	10,685	3,947	1,340	2,246

職業別	モーニング	男子オーバー	婦人オーバー	男子スプリングコート	婦人スプリングコート	婦人服	毛布	ふとん
平均	223	1,595	1,077	866	694	3,699	4,319	14,178
常用労働者	71	1,424	948	719	546	2,818	3,651	11,635
日雇臨時労働者	21	930	514	240	227	1,431	2,507	9,512
民間職員	311	1,798	1,285	1,131	867	4,689	4,764	14,713
官公職	304	1,700	1,264	1,082	854	4,442	4,611	14,656
商人職	195	1,568	974	735	628	3,414	4,336	15,010
個人経営者	441	2,036	1,297	1,125	988	4,387	5,726	19,694
法人経営者	918	2,783	1,692	1,639	1,237	6,845	7,456	22,950
自由業者	428	1,649	1,311	1,000	898	4,918	5,096	18,383
その他の就業者	159	1,009	751	486	426	3,889	3,213	12,036
無職	187	1,095	805	542	456	2,403	3,456	12,026



不就学学令児童と学校施設

—昭和35年度学校基本調査—

I 不就学学令児童生徒調査について

この調査は昨年度までは学令児童生徒調査として学令児童生徒数、不就学学令児童生徒数および死亡者の項について調査したのであるが、本年度から不就学学令児童生徒調査となり次のように改正された。

1. 学令児童生徒数の項を削除した。
2. 1年以上居所不明の項を新たに設けた。

これは昭和32年文部省初等中等教育局長の通達「学令簿および指導要録の取扱について」により1年以上の居所不明者は学令簿からはずし別に簿冊を編製することになっているからである。

まず就学免除者についてみると総数128名で、昨年より2名少なく理由別では精神薄弱が最も多く総数の50%と半数を占め、ついで肢体不自由(35%)その他(19%)虚弱(12%)となり昨年とほぼ同様の傾向となっている。

就学猶予者は総数412名で、昨年より21名多くなっており、理由別にみると虚弱(33%)精神薄弱(32%)肢体不自由(19%)となり聾は3%、盲は1%である。

また昭和34年度間の死亡者は162名で昨年より46名少なくなっている。

就学免除者109人を年令別にみると、6才と10才が各23人で最も多く42.2%を占めており、ついで7才と9才の18名で、ともに16.5%となり、8才の15人(13.7%)、11才は12人で11.1%となっている。

また就学猶予者383人を年令別にみると、6才が210人で全体の54.8%を占めている。これは6才児が入学にあたって虚弱(病弱)などのため1年間就学を猶予し翌年に異年次児童となつて入学するためと考えられる。このような理由のためか7才以下は各学年ごとに猶予の率が

低下している。7才の猶予者は62人で16.2%となり、8才が33人で8.1%、9才が31人(8.0%)、10才が24人(6.3%)11才23人(6.0%)となつている。

なおこのような進学喜びに接することのできない児童などを収容する特殊学級を設置してある学校は県下で小学校に23校あり、学級数は37、児童数は427人いる。

また中学校では7校あり、学級数15学級、生徒数は185人となつている。

II 学校施設調査の概況

5月1日現在をもつて実施した学校施設調査の概況は次のとおりである。

まず施設のうち学校建物の面積は第1表のとおり総坪数584,358坪で昨年比18,283坪(3.2%)多く学校種別にみると小学校6,670坪(2.2%)中学校4,790坪(3.1%)高等学校5,884坪(6.1%)幼稚園553坪(10.5%)盲学校204坪(22.5%)ろう学校182坪(12.9%)とそれぞれ増加しているが各種学校だけ209坪(0.9%)減少している。これは廃校などによるためである。

建物所有者別の比率をみると国有0.2%、県有16.0%、市町村および組合立有81.5%、私有2.3%となつており、また構造別では第3表のとおり鉄筋コンクリート造りは僅かで大抵が木造建築であり、ただ私立学校では公立より鉄筋造りが幾分よくなつている。

また学校建物を用途別にみると校舎549,887坪(94.1%)構堂、屋内運動場24,968坪(4.3%)寄宿舎2,339坪(0.4%)職員住宅6,827坪(1.2%)で学校施設以外に使用している部分は377坪となつている。

学校土地は総坪数4,504,756坪でこれを用途別にみると屋外運動場58.2%、実験実習地9.5%、校舎敷地その他32.0%で学校施設以外に使用している部分は0.3%である。

第 1 表 就学免除者および就学猶予者数

理 由 別		年 令 別									
		6 才		7 才		8 才		9 才		10 才	
		男	女	男	女	男	女	男	女	男	女
就 学 免 除 者	肢 体 不 自 由	8	1	3	1	2	2	3	4	3	3
	虚 弱 (病 弱)	2	1	—	—	—	1	2	—	2	2
	精 神 薄 弱	3	3	6	4	4	6	2	3	5	5
	教護院または少年院にあるため	—	—	—	—	—	—	—	—	—	—
	そ の 他	2	3	3	1	—	—	2	2	1	2
計		15	8	12	6	6	9	9	9	11	12
就 学 猶 予 者	盲	—	—	—	—	—	1	1	—	1	—
	弱 視	2	1	1	—	—	—	1	—	—	—
	聾	7	1	1	1	1	—	—	—	—	1
	難 聴	5	1	—	1	1	1	—	—	—	1
	肢 体 不 自 由	27	16	9	5	1	3	1	3	3	—
	虚 弱 (病 弱)	38	36	15	5	4	3	4	5	4	7
	精 神 薄 弱	33	21	10	12	9	8	12	4	4	3
教護院または少年院にあるため	—	—	—	—	—	—	—	—	—	—	
そ の 他	12	10	1	1	—	1	—	—	—	—	
計		124	86	37	25	16	17	19	12	12	12

第 2 表 居所不明者および死亡者数

種 別		年 令 別									
		6 才		7 才		8 才		9 才		10 才	
		男	女	男	女	男	女	男	女	男	女
1 年 以 上 居 所 不 明 者 数		—	1	—	—	—	—	—	—	—	—
昭 和 34 年 度 間 の 死 亡 者 数 (昭和34年4月1日現在の満年齢)		10	10	16	13	16	5	10	4	9	10

兒童生徒調査

11才		計(6才~11才)			12才		13才		14才		計(12才~14才)		
男	女	男	女	計	男	女	男	女	男	女	男	女	計
2	1	21	12	33	2	1	—	—	—	2	2	3	5
2	—	8	4	12	—	1	—	—	—	—	—	1	1
—	3	20	24	44	8	1	—	1	1	—	9	2	11
—	1	—	1	1	—	—	—	—	—	—	—	—	—
1	2	9	10	19	1	—	—	1	—	—	1	1	2
5	7	58	51	109	11	3	—	2	1	2	12	7	19
1	—	3	1	4	1	1	—	—	—	—	1	1	2
—	—	4	1	5	—	—	—	—	—	—	—	—	—
2	—	11	3	14	—	—	—	—	—	—	—	—	—
—	—	6	4	10	—	1	—	1	—	1	—	3	3
1	3	42	30	72	4	2	—	1	—	1	4	4	8
5	3	70	95	129	1	2	2	1	—	—	3	3	6
3	4	71	52	123	4	1	—	3	—	1	4	5	9
—	—	—	—	—	—	—	—	—	1	—	1	—	1
—	1	13	13	26	—	—	—	—	—	—	—	—	—
12	11	220	163	383	10	7	2	6	1	3	13	16	29

11才		計(6~11才)			12才		13才		14才		計(12~14才)		
男	女	男	女	計	男	女	男	女	男	女	男	女	計
—	—	—	1	1	—	1	—	—	—	1	—	2	2
5	2	66	44	110	11	5	12	6	15	3	38	14	52

学校施設調査

第1表 学校施設総括表

本来の学校建物の面積(単位坪)

学校種別		総括	幼稚園	小学校	中学校	高等学校	盲学校	ろう学校	各種学校
設置者別									
総数		584,358	5,816	313,398	160,064	102,371	1,112	1,597	23,624
公立		571,311	2,732	313,398	159,712	92,760	1,112	1,597	288
私立		13,047	3,084	—	352	9,611	—	—	23,336
本来の学校土地の面積									
総数		4,504,756	29,729	1,815,565	1,747,059	896,616	6,118	9,669	410,648
公立		4,443,967	13,839	1,815,565	1,745,842	852,934	6,118	9,669	270
私立		60,789	15,890	—	1,217	43,682	—	—	410,378

〔注〕 総括の中には各種学校だけ含めてない、以下各表とも同じ。

第2表 建物所有者別坪数

区分	合計	国	有	県	有	市町村および 組合有	私	有
総数	計	584,358	1,481	93,250	476,139	13,488		
	公立	571,311	77	93,250	476,139	1,845		
	私立	13,047	1,404	—	—	11,643		
幼稚園	計	5,816	—	—	2,732	3,084		
	公立	2,732	—	—	2,732	—		
	私立	3,084	—	—	—	3,084		
小学校	計	313,398	—	—	313,218	180		
	公立	313,398	—	—	313,218	180		
	私立	—	—	—	—	—		
中学校	計	160,064	77	—	159,635	352		
	公立	159,712	77	—	159,635	—		
	私立	352	—	—	—	352		
高等学校	計	102,371	1,404	90,541	554	9,872		
	公立	92,760	—	90,541	554	1,665		
	私立	9,611	1,404	—	—	8,207		
盲学校	計	1,112	—	1,112	—	—		
	公立	1,112	—	1,112	—	—		
	私立	—	—	—	—	—		
ろう学校	計	1,597	—	1,597	—	—		
	公立	1,597	—	1,597	—	—		
	私立	—	—	—	—	—		
各種学校	計	23,624	—	349	3,001	20,274		
	公立	288	—	288	—	—		
	私立	23,336	—	61	3,001	20,274		

第3表 建物構造別坪数

区 分	合 計	木 造		鉄 筋 コンクリート造		その他の造り	
		坪数	%	坪数	%	坪数	%
総 数	計	584,358(100)	552,965(94.6)	28,394(4.9)		2,999(0.5)	
	公立	571,311(100)	542,024(94.9)	26,439(4.6)		2,848(0.5)	
	私立	13,047(100)	10,941(83.9)	1,955(15.0)		151(1.1)	
幼稚園	計	5,816(100)	5,611(96.5)	54(0.9)		151(2.6)	
	公立	2,731(100)	2,732(100.0)	—		—	
	私立	3,084(100)	2,879(93.3)	54(1.8)		151(4.9)	
小学校	計	313,398(100)	303,788(96.9)	9,266(3.0)		344(0.1)	
	公立	313,398(100)	303,788(96.9)	9,266(3.0)		344(0.1)	
	私立	—	—	—		—	
中学校	計	160,064(100)	150,509(94.1)	8,205(5.1)		1,350(0.8)	
	公立	159,712(100)	150,348(94.1)	8,014(5.0)		1,350(0.9)	
	私立	352(100)	161(45.7)	191(54.3)		—	
高等学校	計	102,371(100)	91,066(89.0)	10,151(9.9)		1,154(1.1)	
	公立	92,760(100)	83,165(89.7)	8,441(9.1)		1,154(1.2)	
	私立	9,611(100)	7,901(82.2)	1,710(17.8)		—	
盲学校	計	1,112(100)	394(35.4)	718(54.6)		—	
	公立	1,112(100)	394	718		—	
	私立	—	—	—		—	
ろう学校	計	1,597(100)	1,597(100.0)	—		—	
	公立	1,597(100)	1,597(100.0)	—		—	
	私立	—	—	—		—	
各種学校	計	23,624(100)	22,542(95.4)	894(3.8)		188(0.8)	
	公立	288(100)	288(100.0)	—		—	
	私立	23,336(100)	22,254(95.4)	894(3.8)		188(0.8)	

第4表 本来の学校建物の用途別面積

区 分	学校施設として使用している部分								学校施設 以外に使用 している部分	合 計	
	校 舎				講堂, 屋 内運動場	寄 宿 舎	職 員 住 宅	計			
	教 室	実 験 実習室	管 理 関 係	小 計	—	—	—				
総 数	計	240,770	43,849	265,268	549,887	24,968	2,339	6,827	584,021	337	584,358
	公立	235,170	43,107	260,524	538,801	23,616	2,065	6,512	570,994	317	571,311
	私立	5,600	742	4,744	11,086	1,352	274	315	13,027	20	13,047
幼稚園	計	3,084	23	2,104	5,211	416	—	169	5,796	20	5,816
	公立	1,406	—	1,188	2,594	138	—	—	2,732	—	2,732
	私立	1,678	23	916	2,617	278	—	169	3,064	20	3,084
小学校	計	145,325	11,703	146,309	303,337	5,392	—	4,411	313,140	258	313,398
	公立	145,325	11,703	146,309	303,337	5,392	—	4,411	313,140	258	313,398
	私立	—	—	—	—	—	—	—	—	—	—
中学校	計	65,080	14,862	74,698	154,640	4,185	9	1,230	160,064	—	160,064
	公立	64,931	14,862	74,541	154,334	4,139	9	1,230	159,712	—	159,712
	私立	149	—	157	306	46	—	—	352	—	352
高等学校	計	26,615	17,155	41,419	85,189	14,946	1,263	914	102,312	59	102,371
	公立	22,842	16,436	37,748	77,026	13,918	989	768	92,701	59	92,760
	私立	3,773	719	3,671	8,163	1,028	274	146	9,611	—	9,611
盲学校	計	255	80	241	576	29	430	77	1,112	—	1,112
	公立	255	80	241	576	29	430	77	1,112	—	1,112
	私立	—	—	—	—	—	—	—	—	—	—
ろう学校	計	411	26	497	934	—	637	26	1,597	—	1,597
	公立	411	26	497	934	—	637	26	1,597	—	1,597
	私立	—	—	—	—	—	—	—	—	—	—
各種学校	計	7,520	1,609	6,214	15,343	457	5,257	2,320	23,377	247	23,624
	公立	44	29	85	158	—	130	—	288	—	288
	私立	7,476	1,580	6,129	15,158	457	5,127	2,320	23,089	247	23,336

第5表 本来の学校土地の用途別面積

区 分	屋 外 運 場 場	実 験 実 習 地	校舎敷地 そ の 他	計	学校施設 以外に使用して いる部分	合 計	学 校 林	
総 数	計	2,619,211	428,243	1,442,209	4,489,663	15,093	4,504,756	976,274
	公 立	2,581,832	426,243	1,421,356	4,429,431	14,536	4,443,967	976,274
	私 立	37,379	2,000	20,853	60,232	557	60,789	—
幼 稚 園	計	20,918	—	8,416	29,334	395	29,729	—
	公 立	9,411	—	4,290	13,701	138	13,839	—
	私 立	11,507	—	4,126	15,633	257	15,890	—
小 学 校	計	1,138,616	26,240	644,441	1,809,297	6,268	1,815,565	138,019
	公 立	1,138,616	26,240	644,441	1,809,297	6,268	1,815,565	138,019
	私 立	—	—	—	—	—	—	—
中 学 校	計	1,142,783	154,273	443,006	1,740,062	6,997	1,747,059	795,134
	公 立	1,141,948	154,273	442,624	1,738,845	6,997	1,745,842	795,134
	私 立	835	—	382	1,217	—	1,217	—
高 等 学 校	計	312,248	246,596	336,339	895,183	1,433	896,616	43,121
	公 立	287,211	244,596	319,994	851,801	1,133	852,934	43,121
	私 立	25,037	2,000	16,345	43,382	300	43,682	—
盲 学 校	計	2,000	—	4,118	6,118	—	6,118	—
	公 立	2,000	—	4,118	6,118	—	6,118	—
	私 立	—	—	—	—	—	—	—
ろ う 学 校	計	2,646	1,134	5,889	9,669	—	9,669	—
	公 立	2,646	1,134	5,889	9,669	—	9,669	—
	私 立	—	—	—	—	—	—	—
各 種 学 校	計	20,198	282,780	103,680	406,658	3,990	410,648	40,975
	公 立	110	—	160	270	—	270	—
	私 立	20,088	282,780	103,520	406,388	3,990	410,378	40,975

石 油

昭和34年のわが国の鉱業は、岩戸景気を背景とした回復から発展へ歩を進めた。ことに石油と天然ガスは産業規模の拡大、合理化の進展、技術革新の浸透にともなつて著しい躍進をとげた。しかしその反面、石炭・亜炭が前年に引き続き不振のうちに終始し、エネルギー構造に大きな変革をもたらしたことは、昭和34年における重要な特徴の一つであつた。

34年の原油の処理量は21,902千キロリットルで、33年より36.1%の増加であつた。このうち輸入原油は21,507千キロリットルで、一方国産原油は前年より44千キロリットル増産されたので、その処理量も395千キロリットルとなり前年に比べ1.9%の増加であつたが、全処理量のわずか1.8%を占めるに過ぎない。34年の石油製品の生産量は21,538千キロリットルで、前年より35.3%の大幅な増産となつた。各製品が軒並みに増産されているが、とくにジェット燃料油は前年の2.5倍という飛躍的な増産であつた。また石油製品の総販売量は19,781千キロリットルで、前年より21.9%の大幅増加を示した。

(昭和34年本邦鉱業の趨勢から)

縦

交通 事故

最近、県の警察本部から出さ

れた、昭和34年度の交通統計によると、昭和34年中に全国で発生した交通事故は371,763件、死者10,079人、傷者230,504人、物的損害額48億3,138万6千円を出している。これは昭和33年と比べ、件数で29%、死者22.2%、傷者24.4%、物的損害18.9%の増加率である。

このうち、本県内で発生した交通事故は1,642件でこのため185人の死者と、1,618人の傷者及び20,307千円の物的損害があつた。10年前の昭和25年における本県の交通事故はわずかに295件であつたから、10年間に約7倍に激増したわけである。もつとも当時の自動車台数6,822台が34年には48,139台と7倍強になつているから、もし、自動車台数と交通事故が比例するとすれば、交通事故は増加の一途が予想される。新道路交通法が12月20日から施行になり、この対策に乗り出したが、果して交通事故は減るかどうか。(昭和34年度交通統計から)

横

軸

軸

昭和34年の1年間に報告を提出した実績について行政管理庁が実施した結果が発表されている。

下の第1表によると、民間企業における1事業所当り諸報告の平均取扱種類数の中で、国の要求するものが66%を占めている。

(第1表) 報告徴集者別報告種類数(民間事業所)

報告徴集者	種類数 (74事業所)	比率(%)	1事業所平均種類数
国	4,322	66	58
地方公共団体	1,440	22	19
民間(事業者)団体	755	12	11
合 計	6,517	100	88

(第2表) 報告徴集者別報告種類数(地方公共団体)

報告徴集者	種類数	比率(%)
国	1,218	76
県	335	21
その他	48	3
合 計	1,597	100

(統計情報から)

報告の提出種類数

機械工業で近年飛躍的な発展をみせているのは、自動車の構成部品である自動車部品の部門である。昭和34年度通産省はこの部門についての調査を行つたが、373事業所についての集計がまとまつている。これによると、全企業の97%が株式会社であるが資本金1億円未満の企業が全企業数の86%で、従業者規模別にみると、300人未満の事業所が全事業所数の75.8%を占めている。

自動車部品の生産に従事している従業者数は、62,152人である。

昭和34年における自動車部品(調査対象になつた74品目)の総生産額は約694億円であるが、このうち各部品の総生産額中に占める比率は、エンジン部品20.2%で最も多い。

総出荷額は約925億円(調査対象品目以外の自動車部品を含む)であるが、これを出荷先別にみると、総出荷額中メーカー向けが82%、販売業者向けが18%となつている。(機械工業設備調査報告から)

自動車部品工業

鉄工業生産指数

昭和35年7・8・9月分

(昭和30年基準)

概況

8月の生産指数を7月に比べると総合において18.49増、鉄業4.31減、製造工業26.16増である。うち主に増加したものは、金属鉄業17.28、非鉄金属工業3.99、輸送用機械工業915.05、窯業9.97、化学工業17.21、石油石炭製品業7.00、皮革工業42.58、繊維工業16.12、その他の工業4.00である。これに反し減じたものは石炭鉄業14.00、非金属鉄業3.00、鉄鋼業3.49、金属製品工業6.10、一般機械工業53.23、電気機械工業42.35、精密機械工業107.57、紙及びパルプ工業3.40、製材業49.00、食料品工業6.18である。

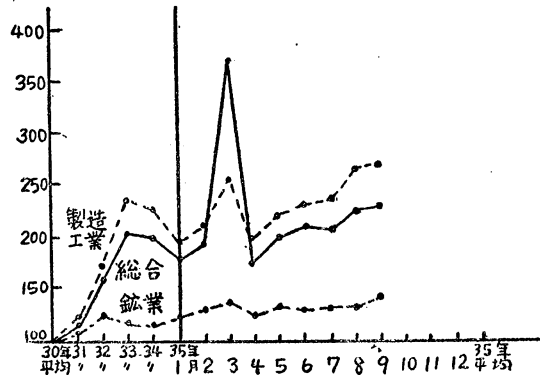
なお9月の生産指数を8月に比べると総合において2.25、鉄業6.09、製造工業0.96、それぞれ増である。うち増加したものは石炭鉄業12.00、非金属鉄業21.00、鉄鋼業26.35、非鉄金属工業3.57、金属製品工業4.44、一般機械工業159.07、電気機械工業13.58、精密機械工業22.34、製材業12.00、食料品工業6.77で、減じたものは金属鉄業8.20、輸送用機械工業409.69、窯業3.60、化学工業32.87、石油石炭製品業5.00、皮革工業46.58、紙及びパルプ工業1.70、繊維工業37.29、その他の工業4.00である。

茨城県鉄工業生産指

年	月	鉄工業 総合	鉄業	鉄工業		
				石炭鉄業	金属鉄業	非金属工業
昭和	イ	100.00	25.17	67.64	30.22	2.14
平	ト	115.34	106.05	107.00	103.19	117.00
平	平均	156.54	122.48	125.00	114.95	149.00
平	平均	201.40	119.07	122.00	111.18	138.00
平	平均	198.45	114.43	113.00	115.33	147.00
9	7	180.67	119.16	112.00	134.74	125.00
7	8	208.76	127.79	136.00	105.78	179.00
8	9	227.25	123.48	122.00	123.06	176.00
9	9	229.50	129.57	134.00	114.86	197.00

年	月	鉄工業				
		輸送用機械工業	精密機械工業	窯業	化学工業	石油、石炭製品業
昭和	イ	5.55	0.75	8.66	2.43	0.59
平	ト	322.02	132.49	126.77	119.26	93.00
平	平均	58.98	148.07	156.91	122.53	102.00
平	平均	257.05	167.47	141.05	162.21	93.00
平	平均	308.70	208.19	157.21	162.48	103.00
9	7	505.99	456.76	166.96	140.72	65.00
7	8	31.14	478.87	179.32	162.00	77.00
8	9	946.19	371.30	189.29	179.21	84.00
9	9	536.50	393.64	185.69	146.34	79.00

また本年9月の生産指数を昨年9月に比べると、総合48.83、鉱業10.41、製造工業 61.76、それぞれ増である。主に増加したものは石炭鉱業22.00、非金属鉱業72.00、鉄鋼業50.15、非鉄金属工業 41.15、一般機械工業59.06、輸送用機械工業30.51、窯業18.73、化学工業5.62、石油石炭製品業14.00、皮革工業12.86、紙及びパルプ工業2.51、食料品工業13.15、その他の工業7.00であり、減じたものは金属鉱業19.88、金属製品工業772.65、電気機械工業 71.21、精密機械工業63.12、繊維工業61.83、製材業19.00である。



数表 (総合) 昭和30年基準

製造工業	鉄鋼業	非鉄金属工業	金属製品工業	一般機械工業	電気機械工業
74.83	1.55	11.86	4.38	12.50	27.96
118.50	156.31	109.79	29.29	57.43	115.90
168.00	212.13	140.07	130.12	98.00	292.45
229.09	170.52	110.64	370.60	135.87	305.05
226.72	205.08	163.07	409.59	146.14	357.75
201.36	217.51	169.97	789.02	227.77	504.39
236.00	244.80	203.56	18.03	180.97	461.95
262.16	241.31	207.55	11.93	127.74	419.60
263.12	267.66	211.12	16.37	286.83	433.18

皮革工業	紙及びパルプ工業	繊維工業	製材	食料品工業	その他の工業
0.28	1.07	3.35	3.17	14.86	1.04
131.73	152.74	188.62	128.00	105.01	88.00
125.57	163.10	130.46	118.00	105.40	92.00
122.44	278.41	136.38	116.00	100.59	58.00
121.75	21.77	215.45	154.00	118.44	28.00
137.70	22.67	264.03	166.00	60.96	19.00
154.56	30.28	223.37	184.00	73.52	26.00
197.14	26.88	239.49	135.00	67.34	30.00
150.56	25.18	202.20	147.00	74.11	26.00

毎月勤労統計調査結果速報 (昭和35年9月分)

茨 城 県

第1表 産業常用労働者の種類及び性別一人平均月間現金給与額並びに産業別臨時及び日雇労働者の一人一日平均現金給与額 (規模30人以上) (単位円)

産 業 名	現金給与総額			きまつて支給する給与			特別に支払われ た 給 与			臨時及び日 雇労働者の 一人平均 現金給与額
	総 数	男 子	女 子	総 額	男 子	女 子	総 数	男 子	女 子	
全 常 用 勞 働 者 總 数	18,339	20,417	9,390	17,842	19,900	8,983	497	517	407	363
D 鉱 業	19,098	19,962	7,939	19,098	19,962	7,939	—	—	—	464
E 建 設 業	15,070	16,466	7,540	15,070	16,466	7,540	—	—	—	380
F 製 造 業	17,362	19,595	8,744	17,356	19,590	8,737	6	5	7	299
18 食 料 品	13,579	17,476	6,130	13,465	17,327	6,083	114	149	47	335
20 織 維 工 業	9,073	16,867	7,022	9,036	16,852	6,979	37	15	43	332
21 衣 服 其 他 織 維 製 品	—	—	—	—	—	—	—	—	—	—
22 木 材 木 製 品	—	—	—	—	—	—	—	—	—	—
26 化 学 工 業	16,454	20,569	8,710	16,454	20,569	8,710	—	—	—	—
30 窯 業 土 工 製 品	19,849	22,074	9,227	19,849	22,074	9,227	—	—	—	385
32 非 鉄 金 属 品	20,219	21,770	9,648	20,219	21,770	9,648	—	—	—	—
33 金 属 製 品	13,242	14,489	7,570	13,242	14,489	7,570	—	—	—	421
34 機 械 製 造 業	14,794	16,303	7,370	14,794	16,303	7,370	—	—	—	—
35 電 機 機 械 器 具 製 造 業	18,401	20,292	9,548	18,401	20,292	9,548	—	—	—	274
19.38.39 そ の 他	14,355	18,128	10,077	14,355	18,128	10,077	—	—	—	339
G 卸 売 及 び 小 売 業	14,403	17,112	7,548	14,403	17,112	7,548	—	—	—	197
H 金 融 及 び 保 険 業	33,230	42,744	18,792	19,764	24,679	12,305	13,466	18,065	6,487	—
I 不 動 産 業	15,796	19,061	8,156	15,796	19,061	8,156	—	—	—	—
J 運 輸 通 信 業	20,886	22,505	10,726	20,067	21,570	10,639	819	935	87	310
K 電 気 ガ ス 水 道 業	30,600	31,400	20,670	28,451	29,276	18,212	2,149	2,124	2,458	—
L 医 療 保 健 業	19,075	24,557	14,948	18,454	23,824	14,411	621	733	537	298
生 産 勞 働 者										
D 鉱 業	19,017	19,632	7,373	19,017	19,632	7,373	—	—	—	—
E 建 設 業	13,032	14,525	6,751	13,032	14,525	6,751	—	—	—	—
F 製 造 業	14,638	16,319	8,270	14,634	16,316	8,261	4	3	9	—
18 食 料 品	11,722	15,149	5,701	11,653	15,062	5,664	69	87	37	—
20 織 維 工 業	7,712	12,621	6,925	7,668	12,595	6,879	44	26	46	—
21 衣 服 其 他 織 維 製 品	—	—	—	—	—	—	—	—	—	—
22 木 材 木 製 品	—	—	—	—	—	—	—	—	—	—
26 化 学 工 業	13,591	17,118	8,158	13,591	17,118	8,158	—	—	—	—
30 窯 業 土 工 製 品	18,686	20,650	8,777	18,686	20,650	8,777	—	—	—	—
32 非 鉄 金 属 品	17,416	18,469	8,873	17,416	18,469	8,873	—	—	—	—
33 金 属 製 品	12,564	13,558	7,483	12,564	13,558	7,483	—	—	—	—
34 機 械 製 造 業	13,607	14,661	7,091	13,607	14,661	7,091	—	—	—	—
35 電 機 機 械 器 具 製 造 業	15,081	16,346	9,070	15,081	16,346	9,070	—	—	—	—
19.38.39 そ の 他	12,318	14,957	9,885	12,318	14,957	9,885	—	—	—	—
管 理 事 務 及 び 技 術 勞 働 者										
D 鉱 業	19,589	22,382	8,785	19,589	22,382	8,785	—	—	—	—
E 建 設 業	18,988	19,771	10,856	18,988	19,771	10,856	—	—	—	—
F 製 造 業	24,444	28,001	10,046	24,436	27,991	10,042	8	10	4	—
18 食 料 品	21,339	25,884	8,603	21,036	25,510	8,500	303	374	103	—
20 織 維 工 業	16,691	22,318	8,194	16,691	22,318	8,194	—	—	—	—
21 衣 服 其 他 織 維 製 品	—	—	—	—	—	—	—	—	—	—
22 木 材 木 製 品	—	—	—	—	—	—	—	—	—	—
26 化 学 工 業	23,121	26,965	10,834	23,121	26,965	10,834	—	—	—	—
30 窯 業 土 工 製 品	23,902	27,252	10,521	23,902	27,252	10,521	—	—	—	—
32 非 鉄 金 属 品	26,650	29,897	10,796	26,650	29,897	10,796	—	—	—	—
33 金 属 製 品	19,624	25,563	7,970	19,624	25,563	7,970	—	—	—	—
34 機 械 製 造 業	19,619	24,399	7,914	19,619	24,399	7,914	—	—	—	—
35 電 機 機 械 器 具 製 造 業	25,381	28,665	10,514	25,381	28,665	10,514	—	—	—	—
19.38.39 そ の 他	21,804	25,857	11,381	21,804	25,857	11,381	—	—	—	—

第2表 産業常用労働者の種類別及び性別1人平均月間実労働時間数及び出勤日数
(規模30人以上) (単位時間、日)

産 業 名	総実労働時間数			所定内労働時間数			所定外労働時間数			出 勤 日 数		
	総数	男子	女子	総数	男子	女子	総数	男子	女子	総数	男子	女子
全 常 用 勞 働 者 總	209.0	211.9	196.3	183.7	183.4	185.0	25.3	28.5	11.3	24.5	24.5	24.4
D 鉱 業	193.0	193.9	179.7	170.6	170.7	168.1	22.4	23.2	11.6	23.5	23.3	23.7
E 建 設 業	196.2	198.0	186.1	181.5	182.1	177.8	14.7	15.9	8.3	24.0	24.1	23.6
F 製 造 業	217.8	223.1	197.6	186.6	187.0	185.1	31.2	36.1	12.5	24.7	24.8	24.3
18 食 料 品	203.0	211.9	186.2	177.5	176.9	178.8	25.5	35.0	1.4	23.3	23.6	22.8
20 織 維 工 業	201.3	211.5	198.6	195.8	202.1	194.1	5.5	9.4	4.5	24.5	25.4	24.3
21 衣 服 其 他 織 維 製 品	—	—	—	—	—	—	—	—	—	—	—	—
22 木 材 木 製 品	—	—	—	—	—	—	—	—	—	—	—	—
26 化 学 工 業	204.0	208.9	195.1	187.1	187.9	185.8	16.9	21.0	9.3	24.8	24.7	24.8
30 窯 業 土 工 製 品	209.4	212.4	195.0	183.2	182.8	184.9	26.2	29.6	10.1	23.9	23.8	24.5
32 非 鉄 金 属 製 品	212.5	216.8	182.5	179.4	180.4	172.5	33.1	36.4	10.0	24.5	24.6	23.3
33 金 属 製 品	210.2	210.6	208.4	174.8	174.2	177.5	35.4	36.4	30.9	22.3	22.1	23.4
34 機 械 製 造 業	222.9	227.2	201.9	194.5	194.3	195.5	28.4	32.9	6.4	24.5	24.4	24.7
35 電 気 機 器 具 製 造 業	222.7	226.8	203.6	187.6	187.9	186.3	35.1	38.9	17.3	25.1	25.1	24.8
19.38.39 そ の 他	191.3	202.6	178.3	179.1	185.5	171.8	12.2	17.1	6.5	23.2	23.9	22.3
G 卸 売 及 び 小 売 業	197.2	190.5	213.9	189.8	182.5	208.1	7.4	8.0	5.8	25.8	25.5	26.7
H 金 融 及 び 保 険 業	189.1	186.5	193.1	178.5	175.7	182.9	10.6	10.8	10.2	25.2	25.0	25.6
I 不 動 産 業	217.0	221.9	205.5	191.7	192.2	190.5	25.3	29.7	15.0	25.6	25.6	25.4
J 運 輸 通 信 業	193.6	194.7	186.0	183.2	184.0	178.0	10.4	10.7	8.0	23.5	23.5	23.4
K 電 気 ガ ス 水 道 業	169.7	170.6	158.7	159.6	160.0	154.6	10.1	10.6	4.1	23.7	23.8	22.4
L 医 療 保 健 業	197.8	198.5	197.2	187.9	188.9	187.1	9.9	9.6	10.1	24.5	24.9	24.2
生 産 勞 働 者												
D 鉱 業	193.2	193.8	181.9	169.9	170.0	167.6	23.3	23.8	14.3	23.1	23.1	23.1
E 建 設 業	194.8	197.4	184.5	181.3	182.5	176.5	13.5	14.9	8.0	23.8	23.8	23.4
F 製 造 業	215.6	221.1	194.8	184.4	184.9	182.6	31.2	36.2	12.2	24.4	24.5	23.8
18 食 料 品	202.3	212.8	183.6	174.2	172.5	177.1	28.1	40.3	6.5	22.9	23.1	22.5
20 織 維 工 業	200.9	213.0	198.9	195.1	201.3	194.1	5.8	11.7	4.8	24.4	25.3	24.3
21 衣 服 其 他 織 維 製 品	—	—	—	—	—	—	—	—	—	—	—	—
22 木 材 木 製 品	—	—	—	—	—	—	—	—	—	—	—	—
26 化 学 工 業	203.0	208.7	194.3	186.1	186.9	185.0	16.9	21.8	9.3	24.6	24.6	24.7
30 窯 業 土 工 製 品	210.4	213.6	194.4	181.9	181.6	183.1	28.5	32.0	11.3	23.6	23.5	24.2
32 非 鉄 金 属 製 品	213.0	217.5	176.8	177.1	178.4	166.6	35.9	39.1	10.2	24.2	24.4	22.4
33 金 属 製 品	209.9	210.0	209.2	173.5	173.3	174.4	36.4	36.7	34.8	22.1	21.9	23.1
34 機 械 製 造 業	221.5	225.3	187.6	192.4	192.8	189.9	29.1	32.5	7.7	24.2	24.2	24.1
35 電 気 機 器 具 製 造 業	219.2	222.9	201.3	185.4	185.6	184.3	33.8	37.3	17.0	24.8	24.9	24.5
19.38.39 そ の 他	189.5	205.7	174.7	177.0	186.6	168.2	12.5	19.1	6.5	22.8	23.7	21.8
管 理 事 務 及 び 技 術 勞 働 者												
D 鉱 業	191.6	195.5	176.5	174.8	176.3	168.8	16.8	19.2	7.7	24.7	24.7	24.6
E 建 設 業	198.6	199.2	192.8	181.7	181.6	183.3	16.9	17.6	9.5	24.4	24.4	24.2
F 製 造 業	223.6	228.2	205.3	192.3	192.4	192.0	31.3	35.8	13.3	25.5	25.6	25.4
18 食 料 品	206.5	208.4	201.0	191.6	192.7	188.3	14.9	15.7	12.7	25.2	25.4	24.4
20 織 維 工 業	204.2	209.7	196.2	199.9	203.2	195.0	4.3	6.5	1.2	25.0	25.4	24.4
21 衣 服 其 他 織 維 製 品	—	—	—	—	—	—	—	—	—	—	—	—
22 木 材 木 製 品	—	—	—	—	—	—	—	—	—	—	—	—
26 化 学 工 業	206.5	209.1	198.1	189.5	189.7	188.8	17.0	19.4	9.3	25.1	25.0	25.2
30 窯 業 土 工 製 品	205.8	208.0	197.1	187.8	187.2	190.3	18.0	20.8	6.8	25.2	25.1	25.4
32 非 鉄 金 属 製 品	211.3	215.4	191.1	184.7	185.4	181.3	26.6	30.0	9.8	25.1	25.2	24.7
33 金 属 製 品	214.3	219.0	205.3	187.8	185.8	191.9	26.5	33.2	13.4	24.0	23.6	24.8
34 機 械 製 造 業	228.6	236.1	210.6	203.0	201.6	206.6	25.6	34.5	4.0	25.5	25.3	25.9
35 電 気 機 器 具 製 造 業	230.1	234.9	208.1	192.3	192.7	190.3	37.8	42.2	17.8	25.6	25.7	25.5
19.38.39 そ の 他	197.3	194.9	203.5	186.5	182.6	196.5	10.8	12.3	7.0	24.7	24.4	25.3

第3表 産業常用労働者の種類及び性別月末及び増加減少推計労働者数並びに産業別臨時及び日雇労働者の月間推計延人員（規模30人以上）（単位、人）

前月末労働者数			本月中の増加			本月中の減少			本月末労働者数			臨時及び日雇労働者の月間推計延人員
総数	男子	女子	総数	男子	女子	総数	男子	女子	総数	男子	女子	
95,882	77,922	17,960	2,539	1,831	708	2,252	1,825	427	96,169	77,928	18,241	53,718
11,266	10,455	811	156	136	20	250	221	29	11,172	10,370	802	9,871
3,811	3,235	576	320	235	85	323	277	46	3,808	3,193	615	21,459
61,722	49,091	631	1,892	1,345	538	1,529	1,219	310	62,085	49,226	12,859	15,967
2,517	1,657	860	30	21	9	103	66	37	2,444	1,600	844	161
1,623	337	1,286	32	4	28	34	2	32	1,621	339	1,282	1,918
—	—	—	—	—	—	—	—	—	—	—	—	—
—	—	—	—	—	—	—	—	—	—	—	—	—
1,176	770	406	12	7	5	18	15	3	1,170	762	408	—
2,135	1,770	365	54	33	21	23	17	6	2,166	1,786	380	1,474
5,554	4,838	716	49	47	2	51	38	13	5,552	4,847	705	—
2,012	1,670	342	118	52	66	37	27	10	2,093	1,695	398	636
5,715	4,745	970	73	63	10	129	100	29	5,659	4,708	951	—
32,365	26,685	5,680	1,168	942	226	760	643	117	32,773	26,984	5,789	6,994
2,394	1,282	1,112	185	88	97	83	54	29	2,496	1,316	1,180	283
4,755	3,405	1,350	32	29	3	45	32	13	4,742	3,402	1,340	56
2,652	1,611	1,041	58	18	40	22	21	1	2,688	1,608	1,080	—
233	163	70	5	4	1	—	—	—	238	167	71	—
9,922	8,552	1,370	69	53	6	80	52	28	9,911	8,553	1,358	6,425
1,521	1,410	111	7	2	5	3	3	—	1,525	1,409	116	—
3,622	1,559	2,063	39	17	22	46	28	18	3,615	1,548	2,067	661
9,682	9,197	485	142	129	13	218	201	17	9,606	9,126	481	—
2,498	2,038	460	303	222	81	287	248	39	2,514	2,012	502	—
44,693	35,465	9,228	1,455	952	503	1,420	1,140	280	44,728	35,277	9,451	—
2,040	1,304	736	24	9	15	101	66	35	1,963	1,247	716	—
1,377	190	1,187	30	2	28	32	2	30	1,375	190	1,185	—
—	—	—	—	—	—	—	—	—	—	—	—	—
—	—	—	—	—	—	—	—	—	—	—	—	—
824	502	322	10	5	5	17	14	3	817	493	324	—
1,657	1,389	268	49	28	21	21	17	4	1,685	1,400	285	—
3,888	3,459	429	4	2	2	45	33	12	3,847	3,428	419	—
1,815	1,538	277	115	52	63	34	24	10	1,896	1,566	330	—
4,589	3,945	644	66	60	6	115	91	24	4,540	3,914	626	—
22,004	18,223	3,781	833	623	210	696	594	102	22,141	18,252	3,889	—
1,869	904	965	183	86	97	81	52	29	1,971	938	1,033	—
1,584	1,258	326	14	7	7	32	20	12	1,566	1,245	321	—
1,313	1,197	116	17	13	4	36	29	7	1,294	1,181	113	—
17,029	13,623	3,403	437	402	35	109	79	30	17,357	13,949	3,408	—
477	353	124	6	—	6	2	—	2	481	353	128	—
246	147	99	2	2	—	2	—	2	246	149	97	—
—	—	—	—	—	—	—	—	—	—	—	—	—
—	—	—	—	—	—	—	—	—	—	—	—	—
352	268	84	2	2	—	1	1	—	353	269	84	—
478	381	97	5	5	—	2	—	2	481	386	95	—
1,666	1,379	287	45	45	—	6	5	1	1,705	1,419	286	—
197	132	65	3	—	3	3	3	—	197	129	68	—
1,126	800	326	7	3	4	14	9	5	1,119	794	325	—
10,361	8,462	1,899	335	319	16	64	49	15	10,632	8,732	1,900	—
525	378	147	2	2	—	2	2	—	525	378	147	—



全国統計大会というもの

この大会も、昭和25年、東京でその第1回が開かれてから、この岡山での大会で11回目になる。大会では必ず翌年の大会開催地が決定され、昭和36年は富山県にきまつたから、この大会もいやさかに続くことは間違いがない。

どんな大会でもそうだろうが、この全国統計大会も、1日で終る内容は、あまり面白いものではなかった。なんといつても、参加者の数が多いから、その1人1人に深い感銘を与えるのは、よほど企画がうまくないと難しいことだと思う。

この種の大会は見世物ではない。いわば親戚の顔合せのようなものだ。従つて、同じ仕事に携わる者が、全国隅々から、あるいは汽車に、あるいはバスに、乗り換え乗り換えやつて来て、一つの旗の下で（第11回全国統計大会会場という旗の下で）ああ俺は遂にやつて来たという感慨を持てば、それだけで、この種の大会は十分成功といえるのではないか。

人を集めるということ——しかも全国から集めるということ、これは大変なことだ。こんども、岡山駅の出札口の大会受付で、昼も夜も、2日も3日も、汽車の着くたびに参加者達の降りて来るのを待っている、忠犬ハチ公のような事務局員の姿を見ていると、しみじみそれを感じた。

大会に人は集まり、人は去つて行く。ただそれだけの話である。しかし、日本の統計という同じ種（しゆ）もしくは類に属する者にとつて、この大会は最高のものであり頂点を示すものだ。年に一度は（それは年に一度でよい）この頂点にたどり着くことが *once a year* 日本の統計の形を整える上に必要だとはいえるだろう。

岡山というところ

大会の開かれた岡山県について私はよく知らない。中学生の頃、私の担任の先生に第6高等学校を出た、情熱的な倫理の先生がいて、その時6高が岡山にあることを

岡山というところ

第11回全国統計大会参加記

丹 藤 一

知つたが、そのほかでは、誰でも知つている後楽園と、池田牧場（現在では池田動物園になつている）と、桃と備後表ぐらいである。

おそらく、殆どの人が、統計数字をもつて、岡山県について語るということはない。私もこの文を書くために始めて岡山のことを、数字で眺めて見るわけであるが、こんどの国勢調査では、岡山県の人口は1,670,078人で本県よりも少く、1 km²の人口密度は236.6人で本県の336.1人よりも低い。又本県と同じように、昭和30年の国勢調査時よりも人口が2万人近く減少している。これは、岡山県といえば、有力県といった感じを、人の数では裏切るものである。

しかし、県都としての岡山市は、30年の国勢調査では人口235,754人で、こんどの国勢調査では、これより10.5%増加し、28万人をこえた大都市となつている。

私のように県の仕事に携わつていると、やはりよその県のことが気になる。その県がどのように充実しているか——、その充実がどのような形になつて現れているか——など。勿論、映画の題名ではないが、見知らぬ旅行者として、行きつりの皮相的な観察で、1国の充実振りを見抜こうとは大それた話であり、見抜けるはずもないが——。

国鉄岡山駅はあまり立派な建物ではない。薄黄色い壁色が風雨にくろくよこれている。駅前に立つて、構内にぶら下つている「歓迎第11回全国統計大会」と書かれた横看板を眺めていると、さすがどこからか降つて来た。

駅前は近代的な建物と、セメント瓦の傾いた平屋とが雑然と並び、何かまとまりのない感じだ。この感じは、市内のいたる所で行われている道路の舗装工事と共に、大都市岡山の青写真を描いて来た者にとつては、ちよつと意外であつた。しかし、何もあわてることはない。地方都市が近代都市に脱皮するのは簡単なことではないから——。

この駅の正面の近代的な建物の方に、「吉備団子」の大きな看板が掛り、「日立テレビ、日立モートル」の巨大なネオンが瞬く。巨大といえば、この駅前にある2軒のパチンコ屋も立派だ。1軒はビクトリアといい、機械

台数は631台、他の1軒はハリウッドと違って、機械台数は621台、共に冷暖房完備でなかなか繁昌している。

ハリウッドのすぐ横に中筋商店街の入口がある。この商店街は道巾3間位で、あいと赤と白の大売出しの三角旗が頭上を飾っている。この商店街を少し行つた所左手に岡山東映があり、向いあつて岡山歌舞伎座がある。歌舞伎座では爆笑演芸名人大会が出し物で、ワカナ、一郎などが出演しており、観覧料は大人80円小人40円学生55円、一方東映の方は大人150円。東映の横は岡山グランド劇場で、チャップリンの独裁者を170円で観せていた。

ビクトリヤの横から電車が出ている。岡山の電車は卵色と水色に塗られ、窓の数はどれも六つ(側面)だ。パンタグラフが高く、ここに広告を張りつけて走っているから、電車がまげを結っているようだ。この電車道は岡山駅近くの拡張が済んでおらず、途中から急にだだつ広くなる。現在舗装中の所が多い。酒はヨイキゲンと書かれた大きなネオン塔を見ながら歩いていると、幅広い十字路に出た。四つ隅に芝生の地帯があつて、この一角にある喫茶店の名は「十字路」という。その前を素通りしてさらに行くと、右側は銀行街になる。富士、住友、三和などがずらりと並んでいる。あとで、岡山は銀行と衣服品店の多い街だという印象を受けたが、近くに倉敷紡織があるためだろうか。私達の宿舍の近くには岡山県繊維街卸商組合があり、学生服などを売る店がずらりと並んでいた――。

さて、この銀行街で、電車道を右に折れて行くと、岡山でただ1軒の天満屋百貨店に出る。この6階建の百貨店の経営者の頭のいいのには感心した。別に、経営者に会つたわけではないが、この百貨店の正面両側が13路線ものバスの発着場になつており、地方から出て来るバスは皆ここに終着する。あの東京、大阪などの終着駅とデパートの組み合わせの趣向と同じである。百貨店の1階の一部はバスの待合室になつており、バスを待つ人がテレビを見ていた。「雨が降つても傘を持たずにお買物」のキャッチフレーズが、この天満屋を中心に放射状に出ているわけである。

ここまで来て、私は疲れてしまった。時間もなかつたので、岡山のレッテル後楽園を、絵ハガキだけの観覧ですませてしまったので、私の見た岡山は果して何であつたか分らない。それにこの大都市岡山市をはづれた所にある岡山は、車窓から流れるように見ただけで、それは密度の濃い明るさの中に、花菱が長々と田に干してある風景が2、3あつた外は、いづこ変らぬ山野のたまたまいであつた。そこに住んでいることが幸福であるかどうかは、中々伺い知れるものではない。

そこで、私は統計大会の行事の中、パネル討議の際に岡山県知事がいつた言葉を思い出す。

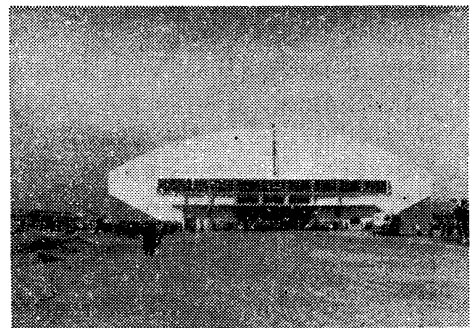
人の幸福とは何であるか?そしてその幸福をもたらす

為に、行政はいかにあるべきか?「地方の統計はいかにあるべきか」の問題も、つづまる所は一つであり、岡山県がI.B.Mを採用したのも、統計が人の幸福をもたらす行政を行う上に必要不可欠であるからだ。I.B.Mを取り入れた利害については、確かに経費はかかるが、県の決算は5月に出来るし、この機械を入れたおかげで各課が統計に関心を持つようになった。それだけでなく集計作業に力がはぶけるから、考える時間が出来、県政振興計画もこの機械によりち密に作り上げることが出来た。

岡山は、統計関係者にとっては羨しいところだと思う。ここで全国統計大会が開かれたのもまたむべなるかなである。我田引水としていえば、このような為政者のいる岡山というところは、私がパノラマを見て歩くように眺めて歩いた岡山の街を内部から変えて行くだらう。それを私は再び見知らぬ旅行者としてここを訪れた時の楽しみにしている。

大会当日

12月2日は素晴らしいお天気であつた。朝の内はもやに霞んでいたようだが、それも次第に晴れて、初冬にしては暖く、この大会はそれだけでも当つたといえよう。



大会会場

大会の会場になつた岡山県体育館は、岡山駅からタクシーで10分程のところにある。もと練兵場だつたという跡に、総合グラウンドが出来、野球場、陸上競技場などと共にこの体育館もある。

昭和37年に、この岡山県で国体が開かれるとかで、中々立派な体育館である。カマボコ型をしたその外観は、白一色で、中に入ると、正面に向つてコの字形に2階観覧席があり、正面は舞台になつている。室内競技の際、上下で5千人の観客が収容できるそうだ。天井はチョコレート色の鉄骨が交錯し、照明設備、さらには化粧室などの設備もよく出来ていた。日本の公共施設にありがちな薄ぎたなきがないのはいい。

この室内に、折りたたみ椅子が2,500ばかり持ち込まれ、正面の舞台に向つてブロック毎に着席するように会

場は作られていた。私達のブロックはちやうど真中になった。

午前9時45分、紅葉の湖に、2匹の白鳥の泳ぐどんちようが上り、日の丸の旗を背景にして、岡山県知事のあいさつで大会は開かれた。この大会の内容は、あまり面白いものでなかつた、と書いたが、それは手に汗にぎる早慶戦のように面白くはないだけで、統計大会には統計大会なりの面白さはあつたと思う。

しかし、午前中は、表彰と、祝辞、祝電披露などで終ってしまうので、表彰される名誉ある一部の人々には悪いが、表彰されない大多数の参加者は退屈してしまう。

今年は、本県関係者としては、筑波郡豊里町の安田猪助氏がただ一人、全統連会長賞に輝いただけであつたから、この感は一層深かつた。

一般参加者席の後に、つまり正面入口から入つてすぐのところ、今度の全国統計図表の入選作品が展示されている。今年の統計図表は、私の感じでは、取り上げた資料がいわゆる時事性を持つたものが多く入選しているようである。統計図表を通して、現在の私たちの周囲に起つている問題を考える。そして将来の――。統計図表は手段であつて目的ではないのだから、その手段を通してつかんだ目的が、図表を描いた者にとつて、又それを見る者にとつて、どれだけ意味があつたか、その意味の大きさによつて図表は評価されなければいけないとすれば時事性の問題もまた当然おこつてくることであろう。

今年の図表の各部1等入選作品に対する、私の印象を記しておこう。

1. 小学校の部 特選 東京の5年生

「花の咲いている時間」

地色を黒と赤とごんの3層のボカシにして、その上に花の絵を並べたものだが、ちやうど装飾具店に、アクセサリが並んでいるようで美しかつた。

2. 中学校の部 行政管理局長官賞 東京の3年生

「東京都のゴミ」

ゴミの処分方法と、ゴミと人口の比較、月別排出量をグラフにしたもの。色彩はゴミのようにあまり美しくないが、東京都のゴミと聞いただけで、心配性の人は考え込んでしまう問題を含んでいるか？

3. 高等学校の部 兵庫県の工業学校の2年生

「神戸の造船」

造船機構のイメージと、工業学校生のテクニクと統計図表という表現手段が、見事に一致した作品といえようか。

4. 一般特選

「日本の社会保障」

渋く、美しく、御立派ですという外はない。

ただ、これらの図表を見ていえることは、今年、本県で募集した図表の中にも、これら全国入選作品と比較し

て、今一步の地点にある作品が少なからずあるということである。道は近い。

午後は12時40分に再開され、岡山県統計課の人の「岡山県地域産業連関表について」と、熊本市の係長の「市民所得からみた熊本の市勢」についての研究発表があり発表は1時半に終つた。

次に、「地方の統計はいかにあるべきか」と題して、パネル討議が行われた。パネル討議とはどういうものかよく分らない、とは司会的美濃部さんの言葉であるが、台上に三つの机を置き、そのうち一つには司会的美濃部さんが向い、他の二つには、講師の三木岡山県知事と山田東京都統計部長、森田厦三氏と小暮産経新聞経済部長が、それぞれ向つた。そして、最初、各講師が議題についてそれぞれ考えることを3分間づつ話し、それが終ると、再び今度は2分間づつ、先にのべた意見の補足やら他の講師の述べた意見に対する自分の考えなどを話し、その後で、聴衆(大会参加者)からの質問を受けて、それに対し講師が答えるという討論方法である。

このパネル討議は、全国統計大会でははじめての試みで、もし試みが成功すれば今後も引続いて行いたいとのことであつたが、結果は成功だつたようである。

討議では、山田氏から、市町村統計機構の問題、指定委託費の増額の問題、さらに、現行の調査員制度は行きづまつていると、強く国に対する訴えのあつたのに対して、森田氏から、そうした現状の統計調査の問題は誰もが承知していることであるが、欲をいえば、地方はもつと人材物材ともに投入して、地方統計を独自の形で進め国としては、それら独自で作り出された地方統計をただ集めるだけで、国の統計が出来上るといふ風になりたいものだと、ドイツの統計機構を例に主張された。小暮氏は統計を使う側として、公表の時期を早くすること、発表の方法を工夫すること、地方の特色をあらわすと共に全国との関連を示すような地方の統計が作られることを要望した。三木知事はI.B.Mを採用した岡山県について、得意の一席を弁じたが、それは先に書いた。

パネル討議の後、議事に入り、宣言の朗読があつて、午後3時、「偉大なる財界人 大原孫三郎」と題する大内兵衛氏の記念講演に移つた。先生にとつて、この年に一度の講演は、実におもしろいものであらうと推察する。先生の講演を伺つて、統計の一年は暮れていくといつた感慨を多くの人はいだくのではないか。

残されたもの、あとは万才三唱、そして大会は終つた。4時である。余興として、郷土芸能の披露があり、安来節や、花笠踊りや、八岐の大蛇の有田神楽が、これは早慶戦的楽しみを堪能させてくれたが、興半ば会場を出ると、正面に低く14夜の月が上り、雲一つない暗黒の夜空に、それはまさしく異国に見る月であつた。



日本統計のふるさと (其の三)

一本杉清

外国における統計の趨勢に押されるというよりも、杉享二先生を始めとする先人の努力によつて、我が国にも官府統計機関設立の機は正に熟しつつあつたのであるが明治3年7月杉享二先生の統計機関設立についての建白書がその決定打となつたのは言うまでもない。即ち中央統計機関を設立し、名実共に信頼性を高め、徳川時代から行つてゐる統計の流れと、慶応元年から明治2年まで5カ年間の新政になつてから行つた米などの調査方法も統一された方法によつて行ない、従つてより強力に統計を実施すべきであるというのである。

ここにおいて、西歴1871年(明治4年)、我が国に官府統計機関が、始めて太政官の中に設けられた。ローマに統計官署が設置されてから約2300年も経過してゐたのである。この組織は、太政官には、正院があり、その下に史局が設置せられ、史局は更に内史と外史とに分けられ、内史の中に政表課(スタチスチークカと呼んだ)が設けられた。

政表課の大主記(現在の統計局長)に杉享二博士があつたのは正に当然のことである。設立された統計機関の最初の仕事は、「辛未政表」の編集で、辛未12月の職員録や、諸省、開拓使及び東京府より提出される調査をもとに編集された。その後辛申政表とか、日本政表に変わり、更に日本帝国統計年鑑と、その呼称も年とともに変遷した。

明治7年には、日本近代統計史上に一応記録に留めるべきことがあつた。それは、外国留学より帰つた赤松則良が、杉先生へプレゼントされた一冊の本である。この図書は、münchen(ミュンヘン)の工芸大学の教授 max. houshofer(マックス・ハウスホーフエル)の著書(Lehr-und Handbuck der Statistik(統計概論)で1872年の著書であるから新刊書であり、その内容には、統計の沿革と理論、住民統計、経済統計、社会及び政治問題、道徳統計がしるされており、統計の専門図書として始めてのものであつた。

我が国に近代統計を導入し、統計機関を設立せしめて国外の趨勢に比肩せしめたのは、実に杉享二先生の偉大なる功績と言わなければならない。

1917年先生が没する27年前、即ち1890年2月17日ロンドンの北郊外にフィツシャー(Ronald Aylmer Fisher)が生まれた。彼は人も知る数理統計学特に推測統計の始祖ともいわれている。統計的推理論(theory of statistic

al inference)、推測統計学(inductive statistics)などを創始し、いわゆるカイニ乗分布の自由度とか帰無仮説の検定法又はフィツシャーの理想式など彼の理論は、過去を把握する従来の統計から、将来を推測する統計へと近代統計に一大革新をもたらしたのである。

この項の冒頭で国際統計協会の32回総会が東京で開かれたことに一寸触れたが、この協会の設立目的は、統計的方法の進歩、改善を図り、全世界へそれらの統計的方法が適用されるよう力を尽すことが目的であり、地球の一部分に発達した理論と統計的方法とが、地球の全域でその恩恵を受けられるようにとの組織である。

ここに統計は、も早や一國間或いは、一地域内だけの問題としてでなく、世界的な機構の中に大きく活動し、人類の共存共栄と幸福のために、たゆまぬ国際的努力がつづけられるに至つたのである。

我が国の統計で特に注意すべきものは、1945年8月¹⁵日敗戦によつて、食糧の絶対量が不足するという民族的危機の中から、そしてG. H. Q.の権力的支配の中から、私達は、何を見たであろうか。戦勝者としての栄光を担つて立ちだかる米英のバックには、大きく生長している推測統計学があつたのである。

数理統計のうち、特に推測統計とは、如何なる内容のものであろうか。その内容については勿論専門書に譲るとして、この分野では、確率分布とか、期待値、分散、標準偏差、或いは二項分布、ポアソン分布、正規分布又は標本抽出の方法、仮説検定の問題、母数の信頼限界、危険率等々が駆使されてくるのは、当然である。

この推測統計学は、有限母集団とか無限母集団からの大標本若しくは小標本を抽出し、確率論的統計方法によつて推論し処理することを主目的とする統計学であり、予測統計への大きな前進であるというべきである。

ここに推測統計のうち標本抽出について一つの例題を提示して、抽出数を計算し先輩諸兄の御指導を乞う次第である。

例

茨城県で営業している個人営業の飲食店全体について今月の月間売上高総額及び従業者総数を調べようとする。調査の方法としては、最近個人営業も含めた飲食店全体について、その名称と所在地とを記載した名簿を作成したので(名簿上では個人営業か否かは判明しない)

この名簿から非重複の無作為抽出によつて標本数を決

定したい。

計算の条件：

個人飲食店を含む全飲食店数 $N = 26,204$

標本算出の数式は

$$m = \frac{N \left(\frac{\lambda \cdot CV_x}{\eta} \right)^2}{(N-1) + \left(\frac{\lambda \cdot CV_x}{\eta} \right)^2} \text{ であつて } \begin{cases} N = 26,204 \\ \lambda = 0.05 \\ \eta = 2 \\ CV_x \longrightarrow \begin{cases} Ri \text{ (構成比) } 80\% \rightarrow 0.80 \\ CV_{yi} = \begin{cases} \text{月間売上高} & 1.4 \\ \text{従業者数} & 1.8 \end{cases} \end{cases} \end{cases}$$

従つて Ri 及び CV_{yi} より CV_x を先ず計算

$$CV_x = \sqrt{\frac{CV_{yi}^2 + (1 - Ri)}{Ri}} \text{ 故に}$$

$$CV_x^2 = \frac{CV_{yi}^2 + (1 - Ri)}{Ri} = \frac{1.8^2 + (1 - 0.80)}{0.80} = 4.3$$

$$\text{初めの式の括弧内 } \left(\frac{\lambda \cdot CV_x}{\eta} \right)^2 = \frac{\lambda^2 \cdot CV_x^2}{\eta^2} = \frac{2^2 \times 4.3}{0.05^2} = 6,880$$

$$\therefore m = \frac{N \left(\frac{\lambda \cdot CV_x}{\eta} \right)^2}{(N-1) + \left(\frac{\lambda \cdot CV_x}{\eta} \right)^2} = 5,449 \dots \approx 5,500 \sim 6,000$$

従つて抽出された5,500ないし6,000の飲食店について調査を行うのであるが、この中から調査を行つて、始めて個人営業のみが調査客体となり、個人営業でない飲食店を、除いてしまえばよい訳である。例えば、標本数6,000とした場合、そのうち2,000が個人営業以外の飲食店であれば、4,000の個人飲食店を客体として調査した場合、所期の信頼度における調査結果が得られる訳である。

以上は、標本数決定の一例にすぎないが、近代統計において、特にサンプリング・サーベイが統計の檜舞台に躍進して来た理由は、抽出調査の方法が、統計調査の3大要素を充足しているからではなからうか。いうまでもなく統計調査の3大要素としては、第1には経済性があげられる。これは主として調査企画の際に関係するが最小の予算で最大の効果を上げるよう設計されなければならないからであり、第2には迅速性である。5年前の調査結果より1年前の調査結果の方が、より効用の大なるのは勿論であり、更に調査の各段階毎の作業に一貫性をもたせ、実査も、集計も、製表も円滑に進め得るよう配慮しなければならない。集団現象の把握は、常にフレッシュであることが望ましい訳である。第3には正確性である。予算の低廉・迅速な調査結果が得られても、その調査が極めて拙劣な結果であつたなら、効用の面からは問題にならないであろう。

この点からみて、標本設計が正しく行なわれるならば（正確には、標本誤差の問題はあるが）、極めて精度の高い調査が、低廉に、迅速に行なわれるからである。

全飲食店に対する個人飲食店の割合 Ri …概ね80%

個人飲食店の変動係数 CV_x (月間売上高1.4, 従業者数1.8)

精確度 = 5%, 信頼度 $(1 - \delta) = 95\%$ (計算上 $\lambda = 2$)

この標本調査に対して、全数調査又は悉皆調査があり特にセンサスなる全数調査がある。「人口では国勢調査というが農林業では、国勢調査なる用語を用いないので簡単な調査だろうと見謬つた」などと聞くことがある。用語によつて調査難易を区分する使い分けをしているなら別であるが、そのような事は私は聞いていない。センサスの意味について触れておきたい。

1. センサスの語源的な意味

西暦前433年ローマに *sensor* (検察官)の制度が設けられローマ市民の一斉調査、風紀の監督、租税の徴収を行つたので、これから人口の一斉調査にはセンサスなる語が用いられた。

2. 調査の方法論としてのセンサス

全数調査、第一義統計調査、点形調査、現地調査の方法によつて行う静態調査をセンサスという。

3. 調査結果よりのセンサス

母集団についての結果が得られるならば、全数調査によらなくても、(即ち調査方法は如何なる方法によつても)これをセンサスという。

センサスの意味については、以上の3点にしぼられるが今日では、2の調査の方法論としてのセンサスが、所謂センサスとして呼称せられていると考える。

さて我が国の、現在の統計機構としては、その大部分が官庁統計であり、総理府統計局のみならず、各省庁には、統計主管の部課が設けられ、都道府県などの地方自治体にも、周知のとりの状況にある。従つて、その統

(以下34頁下段へ続く)

新市町村の横顔

東茨城郡
常澄村



平戸村長

1. 概況

昭和30年3月31日、旧下大野村、稲荷村、大場村の3カ村が対等合併して、常澄(つねずみ)村が誕生した。新村名は広く村民から公募した中から、審議委員会が審査の上選んだのであるが、常陸風土記によれば昔このあたりを「常澄(つねとみ)の郷」と称したことや、又、明治30年から大正6年まで、現在中学校のあるところに、下大野、

大場、稲荷3組合立の常澄高等小学校があり、この学校を出たものが、現在村の指導層になつているところから常澄村を新村名に決定したそうである。

村の面積は28.72km²、東茨城郡内では大洗町に次いで狭い。東北は那珂川を境として勝田市に、東南は湊沼川を境にして大洗町に、北から西にかけては水戸市に接している。川沿いは海拔0~4mで水田と畑になつており、水戸寄りには火山灰土で海拔10~15mの畑と山林である。

さきに行なわれた昭和35年の国勢調査の結果によれば村の世帯数は1,751、人口は9,846人(男4,800人、女5,046人)で、人口は昭和30年の国勢調査時の10,192人より346人の減少を示した。これは、本村でも例に洩れず、若い労働者層が、主に東京の会社、商店へ転出していく結果だという。

2. 産 業

水戸から大洗へ向う、美しく舗装された道路を車で走った者は誰でも、左右に展開する良く区画整理された水田の黄金の波を憶えていることだろう。4月下旬には田植えが始まり、早い所では9月の上旬に取り入れにかかるこは、県下では稲敷郡の東村(あづまむら)に次いで早場米地帯で米どころである。

農林業センサスの結果では、村の農家数は1,432戸(村の8割強)で、田は1,004町、畑は654町、総耕地1,660町山林は358町となつている。近くに、水戸市、大洗町、那珂湊市などの消費都市を控えているので、茨城白菜を始めとした蔬菜類も多く生産出荷されるが、何といつても今のところは米一本槍の村である。1戸あたりの所有耕地も多く、反取も多いようで、藁屋根の家など殆どなく本屋、納屋、物置など、その構えを見ただけで、その豊かさが分ろうという家が並んでいる。

耕うん機なども昨年1年間に200台以上も入つたそう。農村としては富裕な村であることは村自身も認めているようで、なまじつか工場誘致などは行わず、その施策も道路の改修とか、ここだけ取り残された大場地区の土地

改良事業などに重点が置かれている。

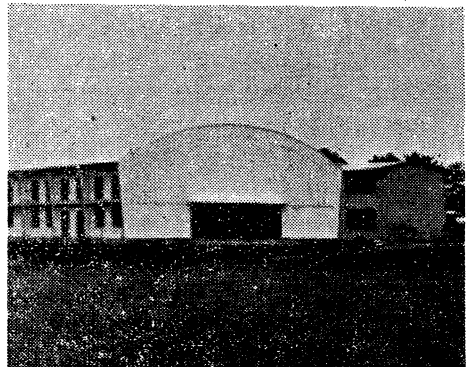
商業なども、地理的にいつて発展する余地がないのでより豊かな村作りの為には、高度の農業政策を要求することが、この村の最善の方向かも知れない。

3. 教育文化

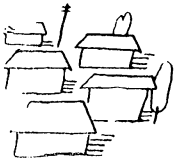
昭和34年度末に塩ヶ崎に工費17,699千円で新校舎を完成した統合中学校は、昭和35年4月、建坪148.5坪工費5,900千円、S K式シヤーレン工法建築の屋内体操場の完成をまつて、総てが完成した。来年度の重点事業には、空屋となつた旧中学校へ小学校を移し、小学校を改築することが予定されている。

又役場庁舎の東には、常澄村青年研修所という建物があるなど、明治から続いたこの村の教育の伝統は、種々の面にあらわれているようである。たとえば昭和34年度の高校進学者は男47.3%、女59.8%と高い数字を示している。その他、現在村で力を入れている2、3の事業を上げて見ると、昭和35・36年の両年度にわたり、本村の塩ヶ崎、平戸、島田、島、秋成の区域に、総工事25,000千円で簡易水道事業が実施されている。これらの区域は前にも述べた那珂川、湊沼川に囲まれた低湿地水田地帯でいわゆる渋水地帯である。そういえば稲敷の東村(あづまむら)も水が悪く、水道工事を行つて村民に喜ばれているが、悩みはいつも同じといふところか。

又昭和35年度はトラックを2台購入し、道路の改修に力を入れた。同時に広報車も購入し、村の行政の宣伝広報に機械力を発揮させた。この結果は、納税成績がきわ立つて良くなり、又先頃の衆院選挙でも投票率が大変良かつたそうである。この広報車の活用は、部落毎に赤電話を設けたことと相まつて、村の連絡面を円滑にしており例の有線放送とは又違つた行き方を示しているのではないかと思う。ともあれ、この色々の面で恵まれた村が、平戸村長の力強い指導の下で、来年もまた一層の進展をすることを村民と共に期待しよう。



常澄中学校屋内体育館



インスタントな統計

今や時代は、インスタント (instant) の時代になったという。新聞紙上には、インスタントをうたつた広告が多くなつたし、ラジオ・テレビでは早くから、コマーシャルが、インスタントを売り物にしている。即席ラーメン、即席することいつた類がそれだ。

水戸の街ではまだそれ程でもないが、最近、大阪の心斎橋を歩いて見て、インスタントの広告文字が随分と眼に飛び込んで来た。

広告の力は恐ろしいもので、ああ今はインスタントの時代なのかと思ひ、それから新聞を見ても、急にインスタントの文字が眼につくようになった。

インスタントとは、承知のように、たちどころの、即時の、といった意味のほか、差し迫つた、緊急の、という意味もある。

ところが面白いもので、一方では、現代はレジャー (leisure, ひまな、手すきのある) 時代といわれ、労働時間は短縮の傾向にあり、人間もようやくひまを見つけて、人おのおのの生活を楽しようという時代になつていく。従つて、スキー用具のような余暇産業が目ざましい発展をし、登山熱もまた年々盛んである。

つまり、現代はゆつたりした、ひまのある、レジャーの時代でもあるし、又インスタントな(差し迫つた)ことがある、緊急の時代でもあるというのか。しかし、もちろんこれは言葉の面白さで、広告のいうインスタントとは、すぐに間に合う、手軽に出来る、といった意味の言葉で、インスタントな物を使えば、諸君はますます、レジャー (ひま) を持つようになり、現代生活を楽しむことが出来るということなのである。

まつたく、今の世の中は、スイッチ一つで御飯の出来る時代である。今ブームに乗っている家庭電気器具も、結局はインスタントな性質が売れているのだ。又洋服屋に行けば、文字通りおあつらえ向きの背広がブラ下つている。即時通話というのがどんどん開設されて、遠方の

人とも簡単に話が出来た。その他、自動販売機の発達、電気冷蔵庫の利用によるアイスクリームの販売など、インスタントなものを数え上げればきりが無い。そして、インスタントなもののおかげでひまが出来、ひまでひまで仕方のない人のために、家庭ではテレビが毎日映画を上映しているし、それでもまだひまな人は、即席することをゆつくり味つて食べればよい。

こうなつてくると、当然のことだが、誰もが金が欲しくなる。なぜなら、インスタントな物は、過去の商品ではなく、又、未来の商品でもなく、まさに現代の商品であるというところから、それを手に入れるのには金がかかるからだ。金が目的を達するための手段として調法がられたのはいつの時代でも同じだろうが、現代においてもそれは変わらない。そして、現在ではさらに、金の有難さを思い知らせるように、あらゆる企業が精根を傾けているようである。

この企業の商魂が、インスタントな物を広く大衆の間に入りこませた。そのために、昔はよく貧乏ひまなしといったが、今は貧乏人にもひまを与えた。ひまがあると人間はろくな事をしないというが、それでなくても、インスタントな物は、たしかに人間を大きく変えつつある。それは、金の価値をこれ程広く人間に思い知らせるものはないだけに、反対に人間の価値を忘れられる危険があるからだ。

さて、我々が現在扱つている統計は、現代的な意味を持つためにも、果してインスタントであるかどうかということになる。

たとえば、結果の公表についても、早期刊公表ぐらいでは、も早インスタントとはいえない時代である。調査と同時に結果表が出来上るといのが、現代のインスタント (要求) である。それが出来ないとなれば、それは金を投資しないからだ。インスタントなものは、どこでも金がかかるということを忘れてはならない。(良)

(32頁より)

計調査は、専ら行政に対する基礎資料を作成することに主目的があり、広く民間企業にも利用せられる統計を作成するという問題を含んでいるであろう。

統計が一地域又は一国内の問題としてだけでなく、国際的な観点に立つての統計になつていくのは、前述のとおりであるが、第二次大戦後言語に絶する戦争の惨害から、再びこの悲哀をなくし、後の世代を救う目的で、国

際連合の機構が誕生し、その中に経済社会理事会があつて、この下に地域経済委員会などと肩を並べ、機能委員会として統計を所管する人口委員会・統計委員会が設置され、日本の統計も、国際的視野の上に、あゆみを続けているのである。この項をおわるに当つて私は、先人の築いた統計の、象牙の塔の前にただただひれふすのみである。統計は停止せる歴史であり、歴史はまた進行せる統計であると。(完)