

# 統計茨城

## 目 次

昭和35年

国勢調査結果特集 ..... 1~50

市町村の横顔（水海道市） ..... 51

〃 （土浦市） ..... 52

人間雑話(4).....塚本勝義.....53

茨城県総務部統計課  
茨城県統計協会

# 細 目 次

昭和35年国勢調査結果の概要	1～5
第1表 人口自然（社会）増加	6
第2表 年令（5才階級）別15才以上既婚日本人女子数出生児数，平均出生児数	7
第3表 年令別，男女別人口	7
第4表 在学か否かの別および卒業者の学歴別15才以上人口	8
第5表 1年前の常住地1才以上人口	8
第6表 年令（3区分）別人口	9
第7表 15才以上の配偶関係	9
第8表 労働力状態別15才以上人口	10—11
第9表 15才以上就業者の年令	10—11
第10表 15才以上労働力人口または有業人口	12—13
第11表 産業別就業者の推移	12—13
第12表 産業別就業者数	14—15
第13表 職業別就業者数	16
第14表 産業および従業上の地位別就業者数	17
第15表 普通世帯の構成，親族世帯の家族構成および親族人員別普通世帯数および親族人員	18—19
第16表 普通世帯の構成，親族世帯の家族構成および14才以下親族人員別，65才以上親族人員別普通世帯数	18—19
第17表 経済構成および親族人員別普通世帯数，親族人員	20—21
第18表 経済構成および15才以上親族就業者数別普通世帯数	20
第19表 経済構成および65才以上親族人員別普通世帯数	21
第20表 畳数および1人あたり畳数別普通世帯数および普通世帯人員	22—23
第21表 世帯人員および畳数別普通世帯数，普通世帯人員	22—23
第22表 住居の種類，住宅の所有の関係別普通世帯数および普通世帯人員	24
第23表 家計の収入の種類別普通世帯数	24
第24表 世帯の種類別世帯数，世帯人員および世帯人員別普通世帯数	25
第25表 準世帯の種類別準世帯数，準世帯人員	25
第26表 市町村別，世帯数男女別人口および労働力状態別15才以上人口	26—31
第27表 市町村別，男女別産業別就業者数	32—50

# 昭和35年国勢調査

## 結果の概要

### 5年間に17,013人減る。

昭和35年国勢調査の結果によると、昭和35年10月1日現在本県に常住する人口の総数は2,047,024人であり、全国人口の2.2%にあたる。総面積は6,087.92km<sup>2</sup>であるから、1平方杆あたりの人口密度は336人になる。前回の国勢調査のあつた昭和30年とくらべると、当時は総人口2,064,037人であつたから、この5年間に17,013人の減少をしたわけであり、その減少率は0.8%になる。

### 5年間に12万人を失なう

昭和30年から昭和35年にかけての本県人口の動きをみると、この期間の総出生数180,888人、総死亡数83,874人で、自然増加としては差引97,014人であつたのに対し、社会移動では、総転入158,824人、総転出274,171人で差引115,347人の人口を失なつたことになる。従つて自然増加と社会移動による減少の差は18,333人である。これは理論的には、前述の昭和30年から昭和35年にかけての減少人口17,013人と一致すべき性質のものであるが、転出入人口の把握上時間的ずれがあるのでこの程度の差が出るのは止むを得ない。この5年間の出生数、死亡数を年次別にみると、出生率は年とともに減少しているが、死亡率は8%前後のところではつきりとした傾向は出ていない。社会移動では、毎年23,000人ほどの人口が失なわれ、転出超過率は30年の13.1%を最高に年々減少しており、特に35年には10%台を初めて割り、9.0%となつた、本県人口の増減要因としてこの社会移動という面が今後も注目されよう。今度の国勢調査で新しい調査項目として、人口の社会移動を把握するため、「1年前の住常地」が調査項目とされた、これによつて明らかにされた、本県人口の社会移動の状況は、第5表のとおりであるが、この1年前の常住地は人口移動の状態を明らかにするため今回はじめて調査された事項で、その結果をみると、1年前の常住地が、自市町村他所つまり、昭和34年10月1日から35年10月1日までの間に自分の住んでいる市町村内で住所を移した者27,293人、県内他市町村が29,501人、他県30,671人で1年前の常住地が茨城県であ

つた者は55,800人であるから、この1年間に約25,200人の転出超過となつた。転入者の都道府県別内訳をみると、東京が9,784人で37.7%を占め次は福島県の4,696人、神奈川県の1,520人と続いている。転出先ではやはり東京がトップで32,200人実に転出入口の57.7%を占めているこれに次ぐのは神奈川県4,500人、千葉県3,400人などいずれも東京を中心とした工業地帯に人口が流出していることがうかがわれる。これに対し、転入人口は後進県から比較的多く入つて来ている。

### 平均出生児数は3.56人

人口の自然増加の要因としての出生に関し、今回の国勢調査で、出産力に関する調査を行つた、その結果によれば、第2表のとおり本県の15才以上既婚日本人女子数は539,324人でそのうち市部225,829人、郡部313,495人で、これらの女子が生んだ子供の数は1,920,957人で1人平均3.56人となつている。平均出生児数を市部、郡部別にみると市部では3.34人、郡部では3.72人、郡部が0.38人多い。

### 女子100人に対し男子95.5人

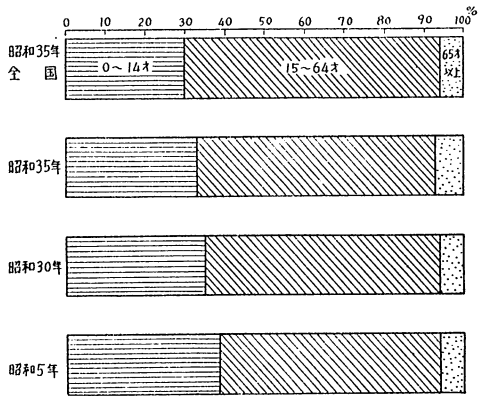
昭和35年10月1日現在の本県人口2,047,024人のうち男子人口の1,000,184人に対し、女子人口は1,046,840人であつて、女子のほうが男子より46,656人多く、性比は女子100人につき男子95.5人である。これは前回の昭和30年国勢調査の時の94.6人よりも多く、全国の96.4人よりも少ない。

### 生産年齢人口は総人口の58.7%

総人口2,074,024人のうち、0～14才の幼年人口は672,204人で32.8%、全国30%、15～64才の生産年齢人口は1,240,591人で58.7%、全国64.2%、64才以上の老年人口は134,229人で6.0%、全国5.8%で、特に生産年齢人口の占める割合が全国よりも低いことが注目される。

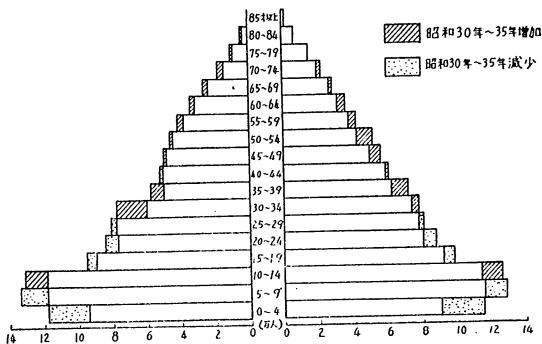
第1図をみてみてもわかるように、本県の生産年齢人口の割合は僅かではあるが増加している。

※1図 年令(3区分別)人口推移



人口の年令構造は過去の人口現象—出生、死亡および人口移動—の集積の結果にほかならないが、昭和35年の本県人口の年令構造を昭和30年のそれとくらべると

※2図 年令5才階級別人口 昭和35年-30年



第2図にみるとおり、戦前の富士山型人口ピラミッドから、戦後出生率の低下と死亡率の降下によって、つば型に移り今回は更にすその方がつばまり、前回よりもつばの口の小さいつば型へと変った。

### 幼年人口は大幅に減少

人口の増減を年令別にみると0~4才で男子24,949人、女子24,806人、5~9才で男子16,306人、女子14,916人の大幅な減少を示している。30才以上では40~44才、75~79才を除いて各才で増加している。このように人口構造が高令化していることは将来労働力人口の減少ということが起つてくる、しかし、当面は人口の年令別割合をみてもわかるように10~14才が男子12.6%、女子13.1%、5~9才男子11.3%、女子11.7%となっていることから、労働力人口は増加するであろう。

扶養の度合といえますか、つまり私達は働いてその収入によって、子供達や老人を養っているのです。これを人口の構成面からとらえたのが、15~64才の労働力人口100人について0~14才の幼年人口あるいは65才以上の老年人口はどのくらいの割合になっているかということです。これによりますと、昭和35年の労働力人口100人に対し、幼年人口は54.2人で、戦前の69.4人前回の30年60.1人とだんだん減ってきております。また老年人口は10.8人で前回より0.7人増加している。

### 大学卒業者は18,349人で15才以上人口100人に1.3人の割合

15才以上人口1,374,820人のうち学卒者は1,246,090人で90.6%、在学者は85,416人で6.2%、未就学者は43,060人で3.1%である。

卒業者のうち短大以上卒業者は41,077人で全体の僅か3%である。小学、高小卒が52.1%で大半を占めている。卒業者の男女別割合をみると短大・高専卒22,728人のうち男子は14,610人で64.2%、女子は8,118人で35.8%、大学卒は男子16,936人で92.3%、女子は1,413人で7.7%となっている。

### 外国人は3,558人で総人口の0.2%

昭和35年の本県における外国人は3,558人で昭和30年の5,137人に比べ1,579人の減少を示した。男女別では男子1,991人で60%、女子は1,567人で40%である。外国人のうち韓国、朝鮮が3,328人、中国117人、その他113人となっておりそのほとんどが韓国、朝鮮人である。

### 15才以上人口中男子は64.5%、女子は59.7%が有配偶者

15才以上男子人口658,249人のうち424,845人は有配偶で、未婚200,634人、30.5%、死別28,104人4.2%、離別4,528人0.8%であり、女子は有配偶427,784人、未婚173,119人24.2%、死別104,520人15.9%、離別11,012人0.2%となっている。夫に死なれそのままになっている女子が10万人もいるのに妻に死なれその後結婚していない男子が3万人で女子の%程度である。

### 労働力人口は1,021,329人で前回より44,165人増加

昭和35年国勢調査の結果によると、本県15才以上人口

1,374,820人のうち、労働力人口は1,021,329人、非労働力人口は353,058人で、労働力人口の15才以上人口に対する比、すなわち労働力比率は74.3%、非労働力人口の比率は25.7%である。また、これを男女別にみると男子の労働力比率は86.3%、女子のそれは63.3%であり、労働力人口そのものの中の男女別割合は、男子55.6%、女子44.4%となつている。これに対し、非労働力人口中の男女別割合は女子74.5%で、当然ながら非労働力人口の大半が女子によつて占められている。

なお、労働力人口という概念には失業人口を含めて考えるのが普通であるが、国勢調査による失業者は、調査期間中収入になる仕事を全くせず、かつ求職活動をしていない者という定義のもとにとらえられた完全失業者であつて、昭和35年調査の結果は3,754人、労働力人口中の僅か0.8%にすぎない。

昭和30年調査の結果による労働力比率は男女を総合して73.2%であつたから5年間に僅かではあるが上昇したことになる。昭和30年から35年までに15才以上人口は、39,521人増加し、2.9%の増加率で、労働力人口の増加は44,165人で増加率4.5%であるから15才以上人口の伸び以上に労働力人口の伸びが高かつたわけである。総人口に対する労働力人口の割合は49.9%で前回の47.3%にくらべ2.6%の増加を示しており、全国のそれは47.2%であるから全国よりも2.7%高くなつている。

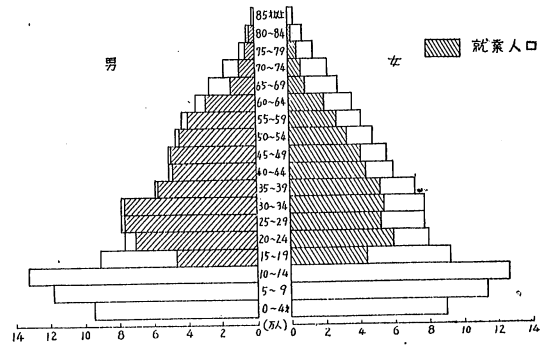
#### 調査期間中「おもに仕事」をしていた人は910,549人

労働力人口は就業者と完全失業者にわけられるが、就業者総数は1,017,575人でそのうち調査期間中「おもに仕事」をしていた人、つまり調査期間中に収入になる仕事を少しでもした人のうち、おもに仕事をした人は910,549人で就業者総数の89.5%にあたる。また「従に仕事」をしていた人は96,979人で9.5%「休業中」の者10,471人1.0%である。非労働力人口353,058人中調査期間中おもに「家事」をしていた者162,298人で非労働力人口の46.0%通学は85,045人24.1%病氣、老令86,067人24.4%その他19,648人5.5%となつている。

#### 高い郡部の労働力比率

労働力比率を市部、郡部に分けてみると、総数で市部68.5%、郡部78.8%で、男子は市部85.8%、郡部86.7%女子は市部52.2%、郡部71.8%でいずれも郡部が高く、特に女子においては郡部が高い率を示している。これは郡部には農業就業人口が多いことを考えれば当然のことかも知れない。

表3 国 年令5才階級別人口及び就業人口



#### 第1次産業就業人口は全産業就業人口の56.4%

産業別人口構造は、その国のまたはその地域の経済発展の程度を示す指標のひとつとして注目されている。昭和35年の本県就業人口総数は1,017,575人でそのうち、第1次産業就業人口は573,862人で56.4%を占め、第2次産業のそれは176,449人17.3%、第3次産業のそれは267,125人26.3%となつている。また各産業の占める割合は「農業」55.1%「製造業」「卸売業及び小売業」が12%程度、「サービス業」8.2%、その他の産業はいずれも4%未満となつている。

#### 第1次産業就業人口は前回調査より44,437人減少

昭和35年国勢調査による就業者総数1,017,575人は前回よりも50,283人ふえており、その増加率は5.2%である。産業別に増減をみると、「製造業」の44,491人増が最も多くその増加率は53.9%と著しい伸びを示した。また「建設業」の10,329人の大幅な増加で、その増加率も40.3%と大きい。次に「運輸通信業」の24.5%増、「卸売業、小売業」「金融、保険、不動産業」「サービス業」などは18%台の伸びである。さてこのような第2次・第3次産業の伸びに対して、農業就業人口は44,068人の減少をみた減少率は7.3%であり大きいとは思われないが、最近農村から都市への人口の流出は多く特に若い労働力が農村で減つている。ここで以上の増減を第1次産業第2次、第3次の三つの大部門にわけてみると、第1次産業では44,437人の減少でその減少率は7.3%、これに対し第2次産業では55,822人、46.3%の増加、第3次産業では38,791人、17.0%の増加をみている。このように第1次産業就業人口が減少をみたのは本県のみではなく、多

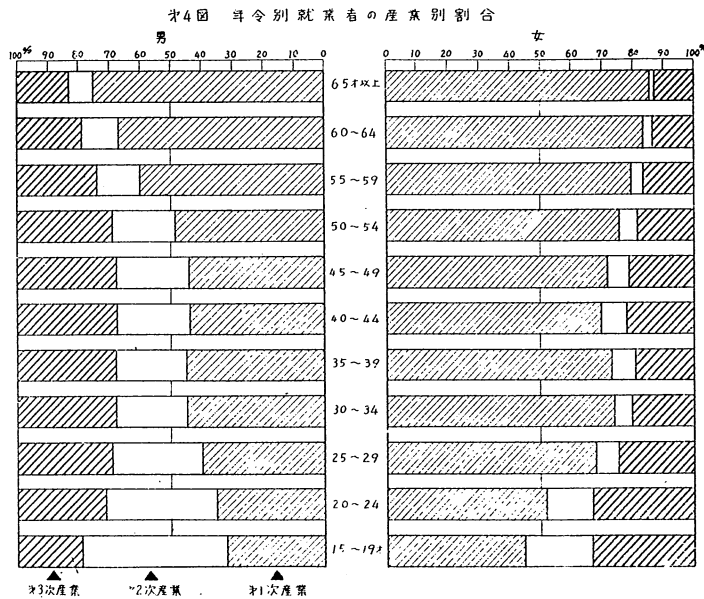
くの農業県でみられる。それというのも農林業の生産性の低さが原因のようである。ちなみに、昭和35年の本県の県民1人当り生産所得を3大部門別にみてみよう。第1次産業の112千円に対し、第2次産業のそれは327千円、第3次産業のそれは301千円といずれも第1次産業の3倍にあたる所得を得ている。したがって所得水準の低い産業に従事しているものは、所得水準の高い産業に移動することは当然であつて、今後この傾向は増々強くなるであろう。

### 農林業就業者にはとしよりと女子が多い

産業就業人口の男女別割合をみると、男子よりも女子

が多い産業は「農業」だけで男子45%、女子55%となつている、その他に比較的女子の多い産業としては「サービス業」の48.7%「卸売業、小売業」の44.8%（いずれも女子の占める割合）また男子の多い産業としては「鉱業」「建設業」「製造業」「電気、ガス、水道業」がそれぞれ男子の占める割合は90%台である。

年齢別産業別就業人口をみるために第4図を画いてみた、これをみると、男女共に高年齢になるに従つて第1次産業就業人口に従事する者の割合が多くなつており、ことに女子においてはその傾向が著しい。これに対し第3次産業は若い人達が多く高年齢になるにつれ従業者の割合は少なくなつている。それというのも各産業における特質からして当然のことであろう。



### 農林、漁業従事者が573,152人でトップ

就業者を職業別にみると「農林、漁業従事者」が総数の56.3%を占め573,152人である。次に「技能工、生産工程従事者および単純労働者」の17.7%180,163人「販売従事者」の8.4%85,067人と続いている。「事務従事者」は6.0%60,658人、「専門的技術的職業従事者」「サービス職業従事者」はいずれも3%程度である。

技能工、生産工程従事者および単純労働者は前回より51,193人増加

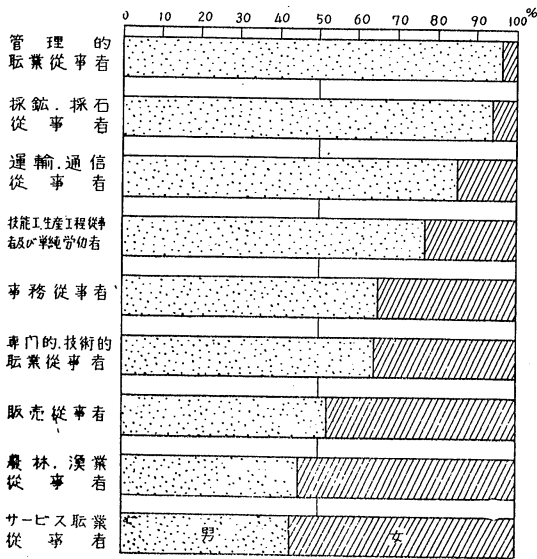
職業別就業人口を職業大分類ごとにその増減をみてみると、「技能工、生産工程従事者」および単純労働者は

昭和30年にくらべ51,193人と大きく増加した、その増加率は39.7%であつた。これに次いで「事務従事者」15,733人増、増加率35.0%、「運輸、通信事務従事者」の7,025人増などが主なところで、これに対して農林、漁業従事者は40,209人と著しい減少を示している。これはすでに産業別の就業人口の変化をみても当然予想されたところであつた。

### サービス職業従事者は女性が多い

職業別就業人口の男女別割合を職業別にみてみると、第4図のとおり、「サービス職業従事者」と「農林、漁業従事者」の男女別割合はともに女子が多く、「サービス職業従事者」は男子17,302人に対し女子は22,657人とその割合も56.7%を占め他の職業にくらべ女子の活躍する

第5図 職業別男女の割合



業のようです。「農林、漁業従事者」が女子309,804人で就業人口の68.5%を占め最も多い、これは農業には比較的従事し易いからでしょう。

「管理的職業従事者」「採鉱、採石従事者」はそのほとんどが男子によって占められており、職種の性質上やむを得ないことかも知れない。

### 1世帯当り人員は5.39人から4.99人へ

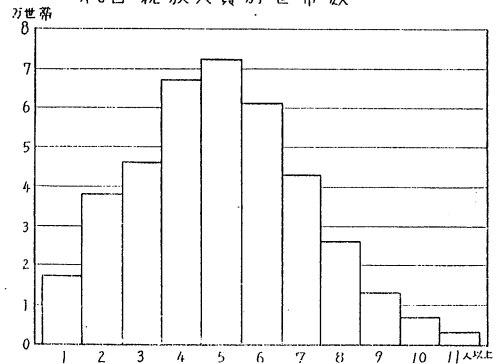
世帯の家族構成または親族人員の変化は、家庭生活の民主化という面から極めて興味深い問題である。人口はすでに述べたように前回よりも減少したのであるが、世帯数は昭和30年には377,417世帯であつたのが、昭和35年の結果では398,106世帯(いずれも普通世帯)で20,689世帯の増加をみている。ために1世帯当り人員も4.99人になり前回よりも低くなつている。最も最近では結婚する

のにも別居という条件がついている場合が多く、勢い世帯構成が小規模化しようというもの。そこで親族人員別の世帯数をみると、世帯員が3人以下の世帯数は普通世帯総数の25%で101,800世帯になつている。また5人単大帯が一番多く71,700世帯、また世帯員10人以上という家族のいう世帯が10,500世帯あるのは注目される。

### 1人当り畳数は3.93畳

世帯数の増加にともない住宅ということが問題にされなければならない。昭和35年の国勢調査によれば、非住宅に住んでいる世帯はまだ324世帯ある。しかし昭和30年の1,313世帯よりは大幅に減少し、住宅難も相当に緩和

第6図 親族人員別世帯数



されたようにみえる。持家に住んでいる世帯は314,078世帯で前回より12,326世帯4.1%の増加をみたが、給与住宅、借家の増加率は17.7%、13.8%で持家の増加率にくらべいずれも大きくなつている。また1人当り畳数では、住宅で3.93畳で前回の3.50畳にくらべよくなつている。そして借家、給与住宅でも3畳台になり、だんだん住宅事情もよくなつているように思われる。

(編集部)

総人口

		人口	面積	人口密度		
全 国	35年	93,418,501	369,660.74	253		
	30年	89,275,529	369,660.74	242		
	増減	4,142,972	0	—		
県		2,047,024	6,087.92	253		
		2,064,037	6,078.30	243		
	増減	△17,013	9.62			
男女別人口		男	女	女100人につき男		
全 国	35年	45,819,500	47,527,700	96.4	1%抽出集計結果	
	30年	43,860,718	45,414,811	96.6		
県	35年	1,000,184	1,046,840	95.5		
	30年	1,006,093	1,057,944	94.6		
	増減	△5,909	△11,104			

第1表

人口自然(社会)増加

年 次	人 口	出 生		死 亡		自 然 増 加	
		実 数	率	実 数	率	実 数	率
30年10月～31年9月	2,064,037	39,162	20.0	16,621	8.1	22,541	11.9
31年10月～32年9月	2,059,415	37,332	18.1	18,105	8.8	19,227	9.3
32年10月～33年9月	2,054,565	35,351	17.2	16,042	7.8	19,309	9.4
33年10月～34年9月	2,050,881	35,547	17.3	16,309	8.0	19,238	9.3
34年10月～35年9月	2,046,733	33,496	16.4	16,797	8.2	16,699	8.2
35年10月1日	2,047,024	—	—	—	—	—	—
30年10月～35年9月	—	180,888	—	83,874	—	97,014	—

年 次	他 府 県 からの 転 入 者 数	他府県への転出者数	他府県間の転出入によ る 超 過 数	転 出 入 超 過 率
30年10月～31年9月	27,838	54,845	△ 27,007	△ 13.1
31年10月～32年9月	30,570	54,393	△ 23,823	△ 11.6
32年10月～33年9月	31,808	54,641	△ 22,833	△ 11.1
33年10月～34年9月	31,668	54,917	△ 23,249	△ 11.3
34年10月～35年9月	36,940	55,375	△ 18,435	△ 9.0
30年10月～35年9月	158,824	274,171	△ 115,347	—

注「転出入超過率」とは転入超過数または転出超過数の、総人口に対する割合である。



第2表

年令（5才階級）別15才以上既婚日本人女子数，出生児数，平均出生児数

年 令	総 数			市 部			郡 部		
	女子数	出生児数	平均出生児数	女子数	出生児数	平均出生児数	女子数	出生児数	平均出生児数
総 数	539,324	1,920,957	3.56	225,829	755,133	3.34	313,495	1,165,824	3.72
15 ~ 19	867	371	0.43	444	176	0.40	423	195	0.46
20 ~ 24	21,178	14,846	0.70	9,446	6,348	0.67	11,732	8,498	0.72
25 ~ 29	62,893	92,251	1.47	28,413	38,688	1.36	34,480	53,563	1.55
30 ~ 34	73,126	176,477	2.41	31,413	70,954	2.26	41,713	105,523	2.53
35 ~ 39	69,194	209,793	3.03	29,916	86,497	2.89	39,278	123,296	3.14
40 ~ 44	59,126	211,170	3.57	25,871	88,588	3.42	33,255	122,582	3.69
45 ~ 49	55,724	239,835	4.30	23,573	96,393	4.09	32,151	143,442	4.46
50 ~ 54	46,419	226,327	4.88	19,092	88,894	4.66	27,327	137,433	5.03
55 ~ 59	40,570	208,379	5.14	16,177	79,707	4.93	24,393	128,672	5.27
60才以上	110,227	541,508	4.91	41,484	198,888	4.79	68,743	342,620	4.98

第3表

年令別男女別人口

年 令	人 口			年 令 別 割 合			女 100 人 に つ き 男
	総 数	男	女	総 数	男	女	
総 数	2,047,024	1,000,184	1,046,840	100.0	100.0	100.0	95.5
0 ~ 4	183,812	93,574	90,238	9.0	9.4	8.6	103.7
5 ~ 9	230,796	117,254	113,542	11.3	11.7	10.8	103.3
10 ~ 14	257,596	131,107	126,489	12.6	13.1	12.1	103.7
15 ~ 19	180,594	89,379	91,215	8.8	8.9	8.7	98.0
20 ~ 24	155,640	76,064	79,576	7.6	7.6	7.6	95.6
25 ~ 29	155,087	77,944	77,143	7.6	7.8	7.4	101.0
30 ~ 34	156,240	78,382	77,858	7.6	7.8	7.4	100.7
35 ~ 39	131,167	59,260	71,907	6.4	5.9	6.9	82.4
40 ~ 44	109,999	49,268	60,731	5.4	4.9	5.8	81.1
45 ~ 49	107,430	50,512	56,918	5.2	5.1	5.4	88.7
50 ~ 54	93,114	45,828	47,286	4.5	4.6	4.5	96.9
55 ~ 59	82,359	41,152	41,207	4.0	4.1	3.9	99.1
60 ~ 64	68,961	33,653	35,308	3.4	3.4	3.4	95.3
65 ~ 69	53,999	25,460	28,539	2.6	2.5	2.7	89.2
70 ~ 74	39,553	17,233	22,320	1.9	1.7	2.1	77.2
75 ~ 79	23,276	8,752	14,524	1.1	0.9	1.4	60.3
80 ~ 84	12,479	4,031	8,448	0.6	0.4	0.8	47.7
85 以 上	4,922	1,331	3,591	0.2	0.1	0.3	37.1

第4表

在学か否かの別および卒業者の学歴別15才以上人口

在学か否かの別 および卒業者の学歴	人 口			割 合 (%)		
	総 数	男	女	総 数	男	女
総 数	1,374,820	658,249	716,571	100.0	100.0	100.0
卒 業 者	1,246,090	605,819	640,271	90.6	92.0	89.4
小 学	204,034	73,117	130,917	14.8	11.1	18.3
高 小	513,355	255,203	258,152	37.3	38.8	36.0
新 中	229,379	111,303	118,076	16.7	16.9	16.5
青 学	27,687	20,596	7,091	2.0	3.1	1.0
旧 中	126,838	63,022	63,816	9.2	9.6	8.9
新 高	103,720	51,032	52,688	7.5	7.8	7.4
短大・高専	22,728	14,610	8,118	1.7	2.2	1.1
大 学	18,349	16,936	1,413	1.3	2.0	0.2
在 学 者	85,416	44,634	40,782	6.2	6.8	5.7
未 就 学 者	43,060	7,685	35,375	3.1	1.2	4.9
不 詳	254	111	143	0.0	0.0	0.0

第5表

1年前の常驻地1才以上人口

常 住 地	1年前の常驻地	1) 1年前の常住 地 本 県	常 住 地	1年前の常驻地	1) 1年前の常住 地 本 県
総 数	2,012,158	55,800	愛 知 県	386	700
現 住 所	1,924,439	—	三 重 県	360	600
自 市 町 村 内 他 所	27,293	—	滋 賀 県	18	—
所 内 他 市 町 村	29,501	—	京 都 府	134	100
他 県	30,671	—	大 阪 府	205	100
北 海 道	1,099	700	兵 庫 県	226	—
青 森 県	409	—	奈 良 県	27	—
岩 手 県	766	—	和 歌 山 県	32	—
宮 城 県	1,157	—	鳥 取 県	42	—
秋 田 県	578	400	島 根 県	66	—
山 形 県	479	100	岡 山 県	93	—
福 島 県	4,696	2,800	広 島 県	221	2,000
茨 城 県	—	—	山 口 県	188	—
栃 木 県	1,850	1,800	徳 島 県	43	—
群 馬 県	553	500	香 川 県	81	—
埼 玉 県	1,083	2,100	愛 媛 県	51	—
千 葉 県	1,645	3,400	高 知 県	49	—
東 京 都	9,784	32,200	福 岡 県	396	600
神 奈 川 県	1,520	4,500	佐 賀 県	89	—
新 潟 県	421	200	長 崎 県	105	200
富 山 県	113	200	熊 本 県	173	—
石 川 県	68	100	大 分 県	69	—
福 井 県	38	—	宮 崎 県	93	—
山 梨 県	195	—	鹿 児 島 県	122	—
長 野 県	308	900			
静 岡 県	517	1,500	国 外	116	—
岐 阜 県	123	100	不 詳	138	—

1) 1%抽出集計結果

第6表

年令(3区分)別人口

年令	昭和35年	昭和30年 <sup>1)</sup>	昭和5年	全 国 <sup>2)</sup> 昭和35年	昭和35年	昭和30年 <sup>1)</sup>	昭和5年	全 国 <sup>2)</sup> 昭和35年
	人 口				年 令 別 割 合			
総 数	2,047,024	2,064,037	1,487,097	93,347	100.0	100.0	100.0	100.0
0 ~ 14	672,204	728,700	573,511	28,023	32.8	35.3	38.6	30.0
15 ~ 64	1,240,591	1,212,400	826,734	59,939	60.6	58.7	55.6	64.2
65才以上	134,229	122,899	86,852	5,385	6.6	6.0	5.8	5.8
年令の中位数	25.5	23.2	21.6	25.6	—	—	—	—
年令の平均値	29.2	27.6	26.5	29.1	—	—	—	—
男	1,000,184	1,006,093	734,059	45,820	100.0	100.0	100.0	100.0
0 ~ 14	341,935	370,334	287,013	14,270	34.2	36.8	39.1	31.1
15 ~ 64	601,442	584,442	409,782	29,208	60.1	58.1	55.8	63.7
65才以上	56,807	51,303	37,264	2,342	5.7	5.1	5.1	5.1
年令の中位数	24.5	22.3	21.2	24.8	—	—	—	—
年令の平均値	28.4	26.9	25.9	28.4	—	—	—	—
女	1,046,840	1,057,944	753,039	47,527	100.0	100.0	100.0	100.0
0 ~ 14	330,269	358,366	286,498	13,753	31.5	33.9	38.0	28.9
15 ~ 64	639,149	627,958	416,952	30,731	61.1	59.4	55.4	64.7
65才以上	77,422	71,596	49,588	3,043	7.4	6.8	6.6	6.4
年令の中位数	26.5	24.0	22.0	26.5	—	—	—	—
年令の平均値	30.0	28.3	27.0	29.8	—	—	—	—
15~64才人口100人につき0~14才65才以上人口					女100人につき男			
総 数	165.0	170.2	179.9	155.7	95.5	95.1	97.5	96.4
0 ~ 14	54.2	60.1	69.4	46.8	103.5	103.3	100.2	103.8
15 ~ 64	100.0	100.0	100.0	100.0	94.1	93.1	98.2	95.0
65才以上	10.8	10.1	10.5	9.0	73.7	71.7	75.1	77.0

- 1) 年令不詳を含む
- 2) 1%抽出集計結果

第7表

15才以上の配偶関係

年令	男					女				
	総 数 <sup>1)</sup>	未 婚	有配偶	死 別	離 別	総 数 <sup>1)</sup>	未 婚	有配偶	死 別	離 別
総 数	658,249	200,634	424,845	28,104	4,528	716,571	173,119	427,784	104,520	11,012
15 ~ 19	89,379	89,215	144	3	3	91,215	90,310	883	9	8
20 ~ 24	76,064	68,326	7,630	20	71	79,576	58,167	21,121	50	223
25 ~ 29	77,944	32,142	45,285	89	407	77,143	13,924	62,060	259	886
30 ~ 34	78,382	6,076	71,453	193	641	77,858	4,423	71,140	854	1,429
35 ~ 39	59,260	1,738	56,729	239	541	71,907	2,400	65,239	2,443	1,806
40 ~ 44	49,268	874	47,518	401	465	60,731	1,301	51,736	5,989	1,692
45 ~ 49	50,512	660	48,443	904	494	56,918	899	45,736	8,849	1,424
50 ~ 54	45,828	488	43,037	1,795	499	47,286	564	36,480	9,179	1,055
55 ~ 59	41,152	374	37,152	3,187	435	41,207	342	29,013	11,073	767
60 ~ 64	33,653	313	28,749	4,208	376	35,308	288	21,092	13,293	626
65才以上	56,807	428	38,705	17,065	596	77,422	501	23,284	52,522	1,096

- 1) 配偶関係不詳を含む

第8表

## 労働力状態別

労働力状態	人			口		昭和30年～35 増加数
	昭和35年	昭和30年	昭和25年 <sup>1)</sup>	昭和5年		
総数						
人口	1,374,820	1,335,299	1,339,302	913,586		39,521
労働力	1,021,329	977,164	968,723	2) 744,595		44,165
就業者	1,017,575	967,292	958,282	—		50,283
完全失業者	3,754	9,872	10,441	—		△ 6,118
非労働力	353,058	358,135	370,528	3) 168,991		△ 5,077
不詳	433	0	51	0		433
男						
人口	658,249	635,745	638,578	447,046		22,504
労働力	568,011	545,241	535,959	2) 408,781		22,770
就業者	565,455	538,203	528,843	—		27,252
完全失業者	2,556	7,038	7,116	—		△ 4,482
非労働力	90,089	90,504	102,592	3) 38,265		△ 415
不詳	149	0	27	0		149
女						
人口	716,571	699,554	700,724	466,540		17,017
労働力	453,318	431,923	432,764	2) 335,814		21,395
就業者	452,120	429,089	429,439	—		23,031
完全失業者	1,198	2,834	3,325	—		△ 1,636
非労働力	262,969	267,631	267,936	3) 130,726		△ 4,662
不詳	284	0	24	0		284

1) 14才以上 2) 15才以上の有業者 3) 15才以上の無業者 4) 1%抽出集計結果

第9表

## 15才以上就

年令	人		口		就 数
	総数	男	女	総数	
総数	1,374,820	658,249	716,571	1,017,575	
15～19	180,594	89,379	91,215	90,479	
20～24	155,640	76,064	79,576	130,494	
25～29	155,087	77,944	77,143	127,172	
30～34	156,240	78,382	77,858	131,090	
35～39	131,167	59,260	71,907	109,964	
40～44	109,999	49,268	60,731	92,225	
45～49	107,430	50,512	56,918	90,784	
50～54	93,114	45,828	47,286	77,358	
55～59	82,359	41,152	41,207	64,666	
60～64	68,961	33,653	35,308	48,885	
65才以上	134,229	56,807	77,422	54,458	

1) 人口中就業者の占める割合

15 才 以 上 人 口

年の増加(△)は減少 増加率(%)	労 働 力 状 態 別 割 合 (%)					全 昭 和 35 年
	昭 和 35 年	昭 和 30 年	昭 和 25 年	昭 和 5 年	全 昭 和 35 年	
3.0	100.0	100.0	100.0	100.0	100.0	100.0
4.5	74.3	73.2	72.3	81.5	67.4	67.4
5.2	74.0	72.4	71.3	—	66.9	66.9
△ 62.0	0.3	0.7	0.8	—	0.5	0.5
△ 1.4	25.7	26.8	27.7	18.5	32.6	32.6
—	0.0	0.0	0.0	0.0	—	—
3.5	100.0	100.0	100.0	100.0	100.0	100.0
4.2	86.3	85.8	83.9	91.4	85.0	85.0
5.1	85.9	84.7	82.8	—	84.3	84.3
△ 63.7	0.4	1.1	1.1	—	0.7	0.7
△ 0.5	13.7	14.2	16.1	8.6	15.0	15.0
—	0.0	0.0	0.0	0.0	—	—
2.4	100.0	100.0	100.0	100.0	100.0	100.0
5.0	63.3	61.7	61.8	72.0	50.9	50.9
5.4	63.1	61.3	61.3	—	50.6	50.6
△ 57.7	0.2	0.4	0.5	—	0.3	0.3
△ 1.7	36.7	38.3	38.2	28.0	49.0	49.0
—	0.0	0.0	0.0	0.0	0.1	0.1

業 者 の 年 令

業 者		就 業 率 1) %		全国昭和35年就業率 1) %	
男	女	男	女	男	女
565,455	452,120	85.9	63.1	84.3	50.6
46,230	44,249	51.7	48.5	50.6	49.0
69,259	61,235	91.1	77.0	86.8	68.7
75,897	51,275	97.4	66.5	96.1	49.7
76,822	54,268	98.0	69.7	97.2	51.1
58,121	51,843	98.1	72.1	97.2	54.8
48,282	43,943	98.0	72.4	97.2	56.6
49,274	41,510	97.5	72.9	96.7	56.6
44,123	33,235	96.3	70.3	95.5	51.5
37,739	26,927	91.7	65.3	89.6	46.6
28,549	20,336	84.9	57.6	82.1	39.0
31,159	23,299	54.9	30.1	54.3	20.9

第10表

## 15 才 以 上 勞 働 力

調 査 の 年	15 才 以 上 人 口			15 才 以 上 勞 働	
	総 数	男	女	総 数	男
昭和 35 年	1,374,820	658,249	716,571	1,021,329	568,011
〃 30 年	1,335,299	635,745	699,554	977,164	545,241
〃 25 年 2)	1,339,303	638,578	700,725	968,723	535,959
〃 22 年 3)	1,331,362	629,374	701,988	955,205	531,561
〃 15 年 4)	1,001,671	473,024	528,647	771,930	414,341
〃 5 年 5)	944,304	462,202	482,102	758,953	414,861
大正 9 年 6)	847,553	411,245	436,308	712,625	380,497

- 1) 10%抽出集計結果による10才以上の労働力人口の割合
- 2) 14才以上の労働力人口
- 3) 数え年15才以上の労働力人口（15～19才の失業者を除く。）ただし、総人口に対する労働力人口の割合及び全
- 4) 外国人を除いた鈍後人口の有業者。ただし、総人口に対する労働力人口の割合及び全国の総人口に対する全国人日（外地在籍者を除く）の有業者は総数816,096, 男453,524女362,572である。
- 5) 有業者、ただし総人口に対する労働力人口の割合及び全国の総人口に対する全国労働力人口の割合は、全年令
- 6) 15才以上の有業者、ただし総人口に対する労働力人口の割合及び全国の総人口に対する全国労働力人口の割合

第11表

## 産 業 別 就

産 業 (大 分 類)	昭 和 35 年		昭 和 30 年		昭 和 25 年	
	就 業 者	構成比	就 業 者	構成比	就 業 者	構成比
総 数	1,017,575	100.0	967,292	100.0	958,282	100.0
第 1 次 産 業	573,863	56.4	618,300	63.9	670,680	70.0
農 業	560,749	55.1	604,817	62.5	655,309	68.4
林 業 及 び 狩 猟 業	3,116	0.3	3,167	0.3	4,281	0.4
漁 業 及 び 水 産 養 殖 業	9,998	1.0	10,316	1.1	11,090	1.2
第 2 次 産 業	176,449	17.3	120,627	12.5	108,890	11.3
鉱 業	13,542	1.3	12,540	1.3	11,393	1.2
建 設 業	35,928	3.5	25,599	2.6	24,250	2.5
製 造 業	126,979	12.5	82,488	8.5	73,247	7.6
第 3 次 産 業	267,125	26.3	228,334	23.6	177,958	18.5
卸 売 業 及 び 小 売 業	114,279	11.2	96,869	10.0	72,747	7.6
金 融, 保 険 及 び 不 動 産 業	8,175	0.8	6,915	0.7	4,218	0.4
運 輸 通 信 及 び そ の 他 の 公 益 事 業	33,654	3.3	27,402	2.8	24,947	2.6
サ ー ビ ス 業	83,744	8.2	70,883	7.3	54,853	5.7
公 務	27,273	2.7	26,265	2.7	21,193	2.2
分 類 不 能 の 産 業 及 び 不 詳	138	0.0	31	0.0	754	0.1

- 1) 「製造小売業」を含む
- 2), 3), 4) 「修理業」を含む

人 口 ま た は 有 業 人 口

力 人 口	15才以上人口に対する労働力人口の割合%			総人口に対する労働力人口の割合%	全国総人口に対する全国労働力人口の割合%
	女	総 数	男		
453,318	74.3	86.3	63.3	49.9	47.2
431,923	73.2	85.8	61.7	47.3	44.8
432,764	72.3	83.9	1) 61.8	1) 47.8	44.0
423,644	71.7	84.5	60.3	47.9	43.9
357,589	77.1	87.6	67.6	49.2	45.5
344,092	80.4	89.8	71.4	52.0	45.9
332,128	84.1	92.5	76.1	55.3	48.7

国の総人口に対する全国労働力人口の割合は、数え年10才以上の労働力人口の割合  
労働力人口の割合は、外国人（旧外地在籍者を除く）を除いた銃後人口の全年令の有業者の割合なお全人口（外国  
の有業者の割合  
は、全年令の有業者の割合

業 者 の 推 移

昭 和 22 年		昭 和 15 年		昭 和 5 年		大 正 9 年	
就 業 者	構成比	就 業 者	構成比	就 業 者	構成比	就 業 者	構成比
953,244	100.0	780,233	100.0	772,672	100.0	747,349	100.0
675,549	70.9	527,948	67.6	547,289	70.8	539,286	72.2
658,410	69.1	519,794	66.6	538,413	69.7	528,535	70.7
6,744	0.7	2,344	0.3	1,808	0.2	2,059	0.3
10,395	1.1	5,810	0.7	7,068	0.9	8,692	1.2
133,076	14.0	107,433	13.7	79,889	10.3	82,339	11.0
16,110	1.7	11,769	1.5	7,806	1.0	11,349	1.5
21,833	2.3	14,930	1.9	13,872	1.8	12,924	1.7
1) 95,133	10.0	2) 80,734	10.3	3) 58,211	7.5	4) 58,066	7.8
140,880	14.8	143,011	18.4	145,311	18.9	119,315	15.9
41,118	4.3	70,656	9.1	77,395	10.0	58,657	7.8
3,084	0.3	2,858	0.4	2,285	0.3	1,753	0.2
25,458	2.7	16,678	2.1	13,660	1.8	13,702	1.8
52,410	5.5	41,933	5.4	40,674	5.3	37,770	5.1
18,810	2.0	10,886	1.4	11,297	1.5	7,433	1.0
3,739	0.4	1,841	0.2	183	0.0	6,409	0.9

第12表

産 業 別 就

産 業	就 業 者 数			昭和30年～35年の増加(△は減少)	
	昭 和 35 年 1)	昭 和 30 年 2)	昭 和 5 年 3)	増 加 数	増 加 率(%)
総 数	1,017,575	967,292	772,672	50,283	5.2
第 1 次 産 業	573,863	618,300	547,289	△44,437	△ 7.3
農 業, 狩 猟 業	560,749	604,817	538,413	△44,068	△ 7.3
林 業, 狩 猟 養 殖 業	3,116	3,167	1,808	△ 51	△ 1.6
漁 業, 水 産 養 殖 業	9,998	10,316	7,068	△ 318	△ 3.1
第 2 次 産 業	176,449	120,627	79,889	55,822	46.3
鉱 産 業	13,542	12,540	7,806	1,002	8.0
建 設 業	35,928	25,599	13,872	10,329	40.3
製 造 業	126,979	82,488	58,211	44,491	53.9
第 3 次 産 業	267,125	228,334	145,311	38,791	17.0
卸 売 業, 小 売 業	114,279	96,869	77,395	17,410	18.0
金 融, 保 険, 不 動 産 業	8,175	6,915	2,285	1,260	18.2
運 輸, 通 信 業	30,891	24,815	12,717	6,076	24.5
電 気, ガ ス, 水 道 業	2,763	2,587	943	176	6.8
サ ー ビ ス 業 務	83,744	70,883	40,674	12,861	18.1
公 務	27,273	26,265	11,297	1,008	3.8
分 類 不 能 の 産 業	138	31	183	107	—
男	565,455	538,203	418,872	27,252	5.1
第 1 次 産 業	263,383	295,274	267,085	△31,891	△ 10.8
農 業, 狩 猟 業	252,453	283,446	259,071	△30,993	△ 10.9
林 業, 狩 猟 養 殖 業	2,325	2,503	1,258	△ 178	△ 7.1
漁 業, 水 産 養 殖 業	8,605	9,325	6,756	△ 720	△ 7.7
第 2 次 産 業	137,713	97,046	61,945	40,667	41.9
鉱 産 業	12,473	11,453	6,811	1,020	8.9
建 設 業	32,924	24,016	13,820	8,908	37.1
製 造 業	92,316	61,577	41,314	30,739	49.9
第 3 次 産 業	164,293	145,859	89,688	18,434	12.6
卸 売 業, 小 売 業	63,131	56,256	45,810	6,875	12.2
金 融, 保 険, 不 動 産 業	5,620	4,902	2,132	718	14.6
運 輸, 通 信 業	26,225	21,980	11,909	4,245	19.3
電 気, ガ ス, 水 道 業	2,588	2,424	919	164	6.8
サ ー ビ ス 業 務	42,991	37,201	17,927	5,790	15.6
公 務	23,738	23,096	10,991	642	2.8
分 類 不 能 の 産 業	66	24	154	42	—
女	452,120	429,089	353,800	23,031	5.4
第 1 次 産 業	310,480	323,026	280,204	△12,546	△ 3.9
農 業, 狩 猟 業	308,296	321,371	279,342	△13,075	△ 4.1
林 業, 狩 猟 養 殖 業	791	664	550	127	19.1
漁 業, 水 産 養 殖 業	1,393	991	312	402	40.6
第 2 次 産 業	38,736	23,581	17,944	15,155	64.3
鉱 産 業	1,069	1,087	995	△ 18	△ 1.7
建 設 業	3,004	1,583	52	1,421	89.8
製 造 業	34,663	20,911	16,897	13,752	65.8
第 3 次 産 業	102,832	82,475	55,623	20,357	24.7
卸 売 業, 小 売 業	51,148	40,613	31,585	10,535	25.9
金 融, 保 険, 不 動 産 業	2,555	2,013	153	542	26.9
運 輸, 通 信 業	4,666	2,835	808	1,831	64.6
電 気, ガ ス, 水 道 業	175	163	24	12	7.4
サ ー ビ ス 業 務	40,753	33,682	22,747	7,071	21.0
公 務	3,535	3,169	306	366	11.5
分 類 不 能 の 産 業	72	7	29	65	—

1) 15才以上就業者数 2) 昭和35年の産業分類により組みかえた15才以上就業者数 3) 昭和35年の産業分類に



業 者 数

昭和5年～35年の増加(△は減少)		産 業 別 割 合			
増 加 数	増 加 率 (%)	昭 和 35 年	昭 和 30 年	昭 和 5 年	全 国 4) 昭 和 35 年
244,903	31.7	100.0	100.0	100.0	100.0
26,574	4.9	56.4	63.9	70.8	32.8
22,336	4.1	55.1	62.5	69.7	30.2
1,308	72.3	0.3	0.3	0.2	1.0
2,930	41.5	1.0	1.1	0.9	1.5
96,560	120.9	17.3	12.5	10.3	29.1
5,736	73.5	1.3	1.3	1.1	1.2
22,056	149.0	3.5	2.6	1.8	6.2
68,768	118.1	12.5	8.5	7.5	21.7
121,814	83.8	26.3	23.6	18.8	38.0
36,884	47.7	11.2	10.0	10.0	15.7
5,890	257.8	0.8	0.7	0.3	1.8
18,174	142.9	3.0	2.6	1.6	5.0
1,820	193.0	0.3	0.3	0.1	0.5
43,070	105.9	8.2	7.3	5.3	11.8
15,976	141.4	2.7	2.7	1.5	3.0
△ 45	—	0.0	0.0	0.0	...
146,583	35.0	100.0	100.0	100.0	100.0
△ 3,702	1.4	46.6	54.9	63.8	26.0
△ 6,618	2.6	44.6	52.7	61.8	22.8
1,067	84.8	0.4	0.5	0.3	1.3
1,849	27.4	1.5	1.7	1.6	1.9
75,768	22.3	24.4	18.0	14.8	35.0
5,662	83.1	2.2	2.1	1.6	1.8
19,104	138.2	5.8	4.5	3.3	9.1
51,002	123.4	16.3	11.4	9.9	24.1
74,605	83.2	29.1	27.1	21.4	39.1
17,321	37.8	11.2	10.5	10.9	14.9
3,488	163.6	1.0	0.9	0.5	1.9
14,316	120.2	4.6	4.1	2.8	7.2
1,669	181.6	0.5	0.5	0.2	0.8
25,064	139.8	7.6	6.9	4.3	10.0
12,747	116.0	4.2	4.3	2.6	4.3
88	—	0.0	0.0	0.0	...
98,320	27.8	100.0	100.0	100.0	100.0
30,276	10.8	68.7	75.3	79.2	43.5
28,954	10.4	68.2	74.9	79.0	41.9
241	43.8	0.2	0.2	0.2	0.7
1,081	346.5	0.3	0.2	0.1	0.9
20,792	115.9	8.6	5.5	5.1	20.1
74	7.4	0.2	0.3	0.3	0.3
2,952	5,676.9	0.7	0.4	0.0	1.7
17,766	105.1	7.7	4.9	4.8	18.1
47,209	84.9	22.7	19.2	15.7	36.3
19,563	61.9	11.3	9.5	8.9	17.0
2,402	1,569.9	0.6	0.5	0.0	1.6
3,858	477.5	1.0	0.7	0.2	1.8
151	629.2	0.0	0.0	0.0	0.1
18,006	79.2	9.0	7.8	6.4	14.7
3,229	1,055.2	0.8	0.7	0.1	1.1
43	—	0.0	0.0	0.0	...

より組みかえた全年令有業者数 4) 1%抽出集計結果

第13表

## 職業別就業者数

職 業	就 業 者 数		昭和30年～昭和35年 増加 (△は減少)		職 業 別 割 合 (%)		
	1) 昭和35年	2) 昭和30年	増 加 数	増 加 率 (%)	昭和35年	昭和30年	全 国 3) 昭和35年
総 数	1,017,575	967,292	50,283	5.2	100.0	100.0	100.0
専門的, 技術的職業従事者	36,283	32,312	3,971	12.3	3.6	3.3	4.9
管理的職業従事者	11,061	8,485	2,576	30.4	1.1	0.9	2.3
事務従事者	60,658	44,925	15,733	35.0	6.0	4.6	10.4
販売従事者	85,067	80,504	4,563	5.7	8.4	8.3	10.6
農林漁業従事者	573,152	613,361	△40,209	△ 6.6	56.3	63.4	32.6
採鉱採石従事者	9,111	8,748	363	4.1	0.9	0.9	0.8
運輸, 通信従事者	22,034	15,009	7,025	46.8	2.2	1.6	3.3
技能工, 生産工程従事者および単 純労働者	180,163	128,970	51,193	39.7	17.7	13.3	28.6
サービス職業従事者	39,959	34,972	4,987	14.3	3.9	3.6	6.5
分類不能の職業	87	6	81	—	0.0	0.0	...
男	565,455	538,203	27,252	5.1	100.0	100.0	100.0
専門的, 技術的職業従事者	23,388	21,207	2,181	10.3	4.1	3.9	5.2
管理的職業従事者	10,618	8,279	2,339	28.3	1.9	1.5	3.7
事務従事者	39,750	32,504	7,246	22.3	7.0	6.0	10.8
販売従事者	44,239	45,913	△ 1,674	△ 3.6	7.8	8.5	10.1
農林漁業従事者	263,348	291,991	△28,643	△ 9.8	46.6	54.3	25.9
採鉱採石従事者	8,580	8,139	441	5.4	1.5	1.5	1.3
運輸, 通信従事者	18,857	13,359	5,498	41.2	3.3	2.5	4.7
技能工, 生産工程従事者および単 純労働者	139,338	101,050	38,288	37.9	24.6	18.8	34.1
サービス職業従事者	17,302	15,755	1,547	9.8	3.1	2.9	4.3
分類不能の職業	35	6	29	—	0.0	0.0	...
女	452,120	429,089	23,031	5.4	100.0	100.0	100.0
専門的, 技術的職業従事者	12,895	11,105	1,790	16.1	2.9	2.6	4.4
管理的職業従事者	443	206	237	115.0	0.1	0.0	0.3
事務従事者	20,908	12,421	8,487	68.3	4.6	2.9	9.8
販売従事者	40,828	34,591	6,237	18.0	9.0	8.1	11.2
農林漁業従事者	309,804	321,370	△11,566	△ 3.6	68.5	74.9	43.1
採鉱採石従事者	531	609	△ 78	△ 12.8	0.1	0.1	0.2
運輸, 通信従事者	3,177	1,650	1,527	92.5	0.7	0.4	1.1
技能工, 生産工程従事者および単 純労働者	40,825	27,920	12,905	46.2	9.0	6.5	20.0
サービス職業従事者	22,657	19,217	3,440	17.9	5.0	4.5	9.8
分類不能の職業	52	0	52	—	0.0	0.0	...

1) 15才以上就業者数 2) 昭和35年の職業分類により組みかえた15才以上就業者 3) 1%抽出集計結果

第14表

産業および従業上の地位別就業者数

産業および従業上の地位		就業者数 1)		昭和30年~35年の増加 (△は減少)		割合 (%)		
		昭和35年	昭和30年	増加数	増加率(%)	昭和35年	昭和30年	全国 <sup>3)</sup> 昭和35年
総	数 <sup>2)</sup>	1,017,575	967,292	50,283	5.2	100.0	100.0	100.0
第1次産業	雇用者のある業主	3,368	5,664	△ 2,296	△ 40.5	0.3	0.6	0.4
	雇用者のない業主	180,641	184,251	△ 3,610	△ 2.0	17.8	19.0	11.6
	内職者	0						
	家族従業者	375,568	407,887	△32,319	△ 7.9	36.9	42.2	19.1
	官公の雇用者	1,014	1,218	△ 204	△ 16.7	0.1	0.1	0.3
	民間の雇用者	13,225	19,280	△ 6,010	△ 31.2	1.3	2.0	1.5
	民間の役員	45						
第2次産業	雇用者のある業主	4,187	4,222	△ 35	△ 0.8	0.4	0.4	0.8
	雇用者のない業主	15,339	15,973	1,713	10.7	1.5	1.7	1.8
	内職者	2,347						
	家族従業者	10,953	10,712	241	2.2	1.1	1.1	1.4
	官公の雇用者	5,547	4,506	1,041	23.1	0.5	0.5	0.9
	民間の雇用者	135,557	85,214	52,859	62.0	13.3	8.8	23.1
	民間の役員	2,516						
第3次産業	雇用者のある業主	8,833	8,824	9	0.1	0.9	0.9	1.5
	雇用者のない業主	50,794	52,975	371	0.7	5.0	5.5	5.3
	内職者	2,552						
	家族従業者	40,596	36,320	4,276	11.8	4.0	3.8	3.6
	官公の雇用者	57,110	52,564	4,546	8.6	5.6	5.4	6.8
	民間の雇用者	102,238	77,651	29,587	38.1	10.0	8.0	19.5
	民間の役員	5,000						

1) 15才以上就業者数 2) 分類不能の産業および従業上の地位不詳を含む 3) 1%抽出集計結果

第15表

普通世帯の構成，親族世帯の家族構成お

普通世帯の構成および家族構成	総 数		1 人	2 人	3 人	4 人
	普通世帯数	親族人員				
普通世帯総数	396,500	1,977,400	17,600	38,300	45,900	67,600
A 親族世帯	378,900	1,959,800	...	38,300	45,900	67,600
I 1 世代世帯	28,400	58,700	...	27,100	900	200
1 夫婦のみの世帯	25,900	51,800	...	25,900	...	...
2 夫婦とその兄妹よりなる世帯	500	1,600	...	...	400	100
3 その他の1世代世帯	2,000	5,300	...	1,200	500	100
II 2 世代世帯	199,200	891,200	...	11,000	42,200	56,400
4 夫婦と子供よりなる世帯	151,800	704,500	...	...	31,500	45,200
5 夫婦と子供と夫婦の兄妹よりなる世帯	4,700	27,100	...	...	...	700
6 男親と子供よりなる世帯	5,200	16,700	...	1,800	1,600	1,100
7 女親と子供よりなる世帯	22,100	67,700	...	8,900	5,900	5,000
8 両親と子供のない夫婦よりなる世帯	7,100	38,400	...	...	...	2,700
9 片親と子供のない夫婦よりなる世帯	4,300	15,100	...	...	2,800	900
10 その他の2世代世帯	4,000	21,700	...	300	400	800
III 3 世代世帯	133,300	872,000	...	...	1,700	10,800
11 両親と子供のある夫婦よりなる世帯	50,000	366,400	...	...	...	...
12 片親と子供のある夫婦よりなる世帯	64,400	389,500	...	...	...	7,600
13 その他の3世代世帯	18,900	116,100	...	...	1,700	3,200
IV その他の親族世帯	18,000	137,900	...	200	1,100	200
B 非親族世帯	800	800	800	...	...	...
C 単独世帯	16,800	16,800	16,800	...	...	...

第16表

普通世帯の構成，親族世帯の家族構成および14才以

普通世帯の構成および家族構成	14才以下親族人員別普通					
	総 数	0 人	1	2	3	4
普通世帯総数	396,500	104,100	80,700	104,200	71,800	26,400
A 親族世帯	378,900	86,500	80,700	104,200	71,800	26,400
I 1 世代世帯	28,400	28,300	100	...	...	...
1 夫婦のみの世帯	25,900	25,900	...	...	...	...
2 夫婦とその兄妹よりなる世帯	500	500	...	...	...	...
3 その他の1世代世帯	2,000	1,900	100	...	...	...
II 2 世代世帯	199,200	48,000	49,500	53,600	34,100	10,300
4 夫婦と子供よりなる世帯	151,800	22,600	39,800	46,500	30,000	9,400
5 夫婦と子供と夫婦の兄妹よりなる世帯	4,700	600	1,000	1,500	1,600	...
6 男親と子供よりなる世帯	5,200	3,300	800	800	200	100
7 女親と子供よりなる世帯	22,100	11,700	4,800	3,700	1,600	200
8 両親と子供のない夫婦よりなる世帯	7,100	4,900	1,700	100	300	100
9 片親と子供のない夫婦よりなる世帯	4,300	4,000	200	100	...	...
10 その他の2世代世帯	4,000	900	1,200	900	400	500
III 3 世代世帯	133,300	9,600	26,400	44,600	33,900	13,500
11 両親と子供のある夫婦よりなる世帯	50,000	1,000	9,100	18,100	13,900	5,700
12 片親と子供のある夫婦よりなる世帯	64,400	4,000	12,400	22,100	17,300	6,200
13 その他の3世代世帯	18,900	4,600	4,900	4,400	2,700	1,600
IV その他の親族世帯	18,000	600	4,700	6,000	3,800	2,600
B 非親族世帯	800	800	...	...	...	...
C 単独世帯	16,800	16,800	...	...	...	...

1%抽出集計結果

よび親族人員別普通世帯数および親族人員

5 人	6 人	7 人	8 人	9 人	10 人	11 人以上	平均親族人員
71,700	61,700	43,200	26,600	13,400	6,800	3,700	4.99
71,700	61,700	43,200	26,600	13,400	6,800	3,700	5.17
200	...	...	...	...	...	...	2.07
...	...	...	...	...	...	...	2.00
...	...	...	...	...	...	...	3.20
200	...	...	...	...	...	...	2.65
45,600	27,300	10,700	4,400	1,000	500	100	4.47
39,800	22,800	8,300	3,000	800	300	100	4.64
1,500	1,100	1,100	200	100	...	...	5.77
300	400	...	...	...	...	...	3.21
1,800	300	200	...	...	...	...	3.06
1,200	1,900	500	600	100	100	...	5.41
500	100	...	...	...	...	...	3.51
500	700	600	600	...	100	...	5.43
25,400	32,300	29,400	17,600	9,000	4,300	2,800	6.54
5,000	10,500	14,400	9,900	6,000	2,500	1,700	7.33
16,500	19,100	12,200	5,800	2,200	800	200	6.05
3,900	2,700	2,800	1,900	800	1,000	900	6.14
500	2,100	3,100	4,600	3,400	2,000	800	7.66
...	...	...	...	...	...	...	1.00
...	...	...	...	...	...	...	1.00

下親族人員別, 65才以上親族人員別普通世帯数

世帯数			65才以上親族人員別普通世帯数					
5	6	7人以上	総数	0人	1	2	3	4人以上
7,500	1,500	300	396,500	282,200	91,400	22,500	400	...
7,500	1,500	300	378,900	269,800	86,200	22,500	400	...
...	...	...	28,400	23,600	2,700	2,100	...	...
...	...	...	25,900	21,400	2,600	1,900	...	...
...	...	...	500	500	...	...	...	...
...	...	...	2,000	1,700	100	200	...	...
2,900	800	...	199,200	187,300	9,900	2,000	...	...
2,700	800	...	151,800	147,000	3,800	1,000	...	...
...	...	...	4,700	4,600	100	...	...	...
...	...	...	5,200	4,100	1,100	...	...	...
100	...	...	22,100	20,000	2,100	...	...	...
...	...	...	7,100	5,400	1,100	600	...	...
...	...	...	4,300	2,600	1,600	100	...	...
100	...	...	4,000	3,600	100	300	...	...
4,300	700	300	133,300	58,100	59,700	15,400	100	...
1,800	300	100	50,000	27,800	9,500	12,700	...	...
2,000	200	200	64,400	25,700	38,500	200	...	...
500	200	...	18,900	4,600	11,700	2,500	100	...
300	...	...	18,000	800	13,900	3,000	300	...
...	...	...	800	800	...	...	...	...
...	...	...	16,800	11,600	5,200	...	...	...

第17表

経済構成および親族人員別普

経済構成	総数					
	普通世帯数	親族人員	1人	2	3	4
普通世帯総数	396,500	1,977,400	17,600	38,300	45,900	67,600
I 農林就業者世帯	141,800	792,300	2,800	8,300	12,400	18,600
(1) 農林業主世帯	137,000	772,600	2,500	6,800	12,300	17,700
(2) 農林雇用者世帯	4,800	19,700	300	1,500	100	900
II 農林、非農林就業者混合世帯	70,900	433,500	...	2,300	4,300	8,900
(3) 農林業主混合世帯	36,200	238,100	...	1,200	1,800	3,200
(4) 農林雇用者混合世帯	1,700	9,400	...	300	...	100
(5) 非農林業主混合世帯	9,100	54,900	...	300	600	1,300
(6) 非農林雇用者混合世帯	23,900	131,100	...	500	1,900	4,300
III 非農林就業者世帯	171,200	725,400	9,000	24,000	28,000	39,100
(7) 非農林業主世帯	47,100	199,000	4,200	6,200	6,300	10,100
(8) 非農林雇用者世帯	103,500	420,800	4,800	16,500	18,900	24,400
(9) 非農林業主雇用者世帯 (世帯主が業主)	13,000	72,700	...	400	1,400	2,500
(10) 非農林業主雇用者世帯 (世帯主が雇用者)	7,600	32,900	...	900	1,400	2,100
IV 非就業者世帯	12,100	24,100	5,700	3,600	1,100	1,000
V 分類不能の世帯	500	2,100	100	100	100	...

第18表

経済構成および15才以上親族就業者数別普通世帯数

経済構成	総数									
	普通世帯数	親族就業者数	0人	1	2	3	4	5	6	7人以上
普通世帯総数	396,500	967,900	12,100	99,900	119,500	78,300	53,700	22,600	7,700	2,700
I 農林就業者世帯	141,800	428,800	—	10,000	45,900	41,500	28,600	12,000	3,000	800
(1) 農林業主世帯	137,000	414,100	—	6,700	44,600	41,500	28,400	12,000	3,000	800
(2) 農林雇用者世帯	4,800	6,700	—	3,300	1,300	...	200	...	...	...
II 農林、非農林就業者混合世帯	70,900	246,400	—	...	20,100	19,400	16,800	9,000	4,000	1,600
(3) 農林業主混合世帯	36,200	145,800	—	...	3,600	10,000	10,900	7,100	3,200	1,400
(4) 農林雇用者混合世帯	1,700	5,200	—	...	800	400	200	200	100	...
(5) 非農林業主混合世帯	9,100	29,900	—	...	2,400	3,100	2,500	800	300	...
(6) 非農林雇用者混合世帯	23,900	65,500	—	...	13,300	5,900	3,200	900	400	200
III 非農林就業者世帯	171,200	295,600	—	89,700	53,500	17,100	8,300	1,600	700	300
(7) 非農林業主世帯	47,100	81,700	—	22,400	18,100	4,200	2,000	100	200	100
(8) 非農林雇用者世帯	103,500	155,500	—	67,300	25,100	7,500	2,800	600	100	100
(9) 非農林業主雇用者世帯 (世帯主が業主)	13,000	40,000	—	...	4,700	4,200	2,900	800	400	...
(10) 非農林業主雇用者世帯 (世帯主が雇用者)	7,600	18,400	—	...	5,600	1,200	600	100	...	100
IV 非就業者世帯	12,100	...	12,100	...	...	...	...	...	...	...
V 分類不能の世帯	500	1,100	...	200	...	300	...	...	...	...

1%抽出集計結果

通世帯数、親族人員

5	6	7	8	9	10	11人以上	平均親族人員
71,700	61,700	43,200	26,600	13,400	6,800	3,700	4.99
26,700	26,700	21,300	13,400	6,900	3,000	1,700	5.59
26,000	26,200	20,700	13,300	6,900	2,900	1,700	5.64
700	500	600	100	...	100	...	4.10
14,100	13,100	10,400	8,600	4,800	2,800	1,600	6.11
5,200	6,600	6,000	5,400	3,500	1,900	1,400	6.58
400	400	300	...	100	100	...	5.53
1,900	1,300	1,500	1,200	400	400	200	6.03
6,600	4,800	2,600	2,000	800	400	...	5.49
30,500	21,600	11,400	4,600	1,600	1,000	400	4.24
8,100	6,500	3,500	1,400	300	400	100	4.23
18,400	11,400	5,900	2,000	1,000	200	...	4.07
2,400	2,700	1,700	900	300	400	300	5.59
1,600	1,000	300	300	...	...	...	4.33
400	200	100	...	...	...	...	1.99
...	100	...	...	100	...	...	4.20

第19表

経済構成および65才以上親族人員別普通世帯数

経 済 構 成	総 数	0 人	1	2	3	4人以上
普通世帯総数	396,500	282,200	91,400	22,500	400	...
I 農林就業者世帯	141,800	82,900	44,500	14,200	200	...
(1) 農林業主世帯	137,000	78,800	43,900	14,100	200	...
(2) 農林雇用者世帯	4,800	4,100	600	100	...	...
II 農林非農林就業者混合世帯	70,900	47,500	20,100	3,300	...	...
(3) 農林業主混合世帯	36,200	21,300	12,400	2,500	...	...
(4) 農林雇用者混合世帯	1,700	1,200	400	100	...	...
(5) 非農林業主混合世帯	9,100	7,200	1,700	200	...	...
(6) 非農林雇用者混合世帯	23,900	17,800	5,600	500	...	...
III 非農林就業者世帯	171,200	144,700	22,200	4,100	200	...
(7) 非農林業主世帯	47,100	38,900	6,700	1,300	200	...
(8) 非農林雇用者世帯	103,500	89,000	12,300	2,200	...	...
(9) 非農林業主雇用者世帯(世帯主が業主)	13,000	10,300	2,300	400	...	...
(10) 非農林業主雇用者世帯(世帯主が雇用者)	7,600	6,500	900	200	...	...
IV 非就業者世帯	12,100	6,700	4,500	900	...	...
V 分類不能の世帯	500	400	100	...	...	...

第20表

層数および1人あたり層数別普

層 数	総 数	1.0 層未満	1.0 ~ 1.4	1.5 ~ 1.9	2.0 ~ 2.4
普通世帯数	—	1,700	9,600	21,100	45,000
総 数	—	1,100	1,200	1,000	2,400
6 層未満	—	600	6,000	5,700	7,900
6 ~ 8 層	—	...	1,600	5,300	6,900
9 ~ 11	—	...	800	6,100	14,300
12 ~ 14	—	...	...	1,800	6,000
15 ~ 17	—	...	...	800	3,400
18 ~ 20	—	...	...	300	2,100
21 ~ 23	—	...	...	100	2,000
24 ~ 29	—	...	...	...	...
30 ~ 35	—	...	...	...	...
36 ~ 47	—	...	...	...	...
48 ~ 59	—	...	...	...	...
60 層以上	—	...	...	...	...
普通世帯人員	—	10,300	61,000	136,200	262,500
総 数	—	5,900	4,500	2,600	4,400
6 層未満	—	4,400	35,800	25,100	27,100
6 ~ 8 層	—	...	12,800	31,200	32,100
9 ~ 11	—	...	7,900	46,800	83,400
12 ~ 14	—	...	...	17,000	43,900
15 ~ 17	—	...	...	8,500	29,500
18 ~ 20	—	...	...	3,600	20,000
21 ~ 23	—	...	...	1,400	22,100
24 ~ 29	—	...	...	...	...
30 ~ 35	—	...	...	...	...
36 ~ 47	—	...	...	...	...
48 ~ 59	—	...	...	...	...
60 層以上	—	...	...	...	...

第21表

世帯人員および層数別

世 帯 人 員	総 数	6 層未満	6 ~ 8	9 ~ 11	12 ~ 14	15 ~ 17
普通世帯数	—	6,900	36,200	40,000	66,700	44,200
総 数	396,300	1,500	4,800	3,500	2,900	1,700
1 人	16,800	3,400	15,700	15,000	17,200	9,100
2 ~ 3 人	81,700	1,900	13,800	19,000	37,600	25,600
4 ~ 6 人	201,000	100	1,900	2,400	8,500	7,000
7 ~ 9 人	84,800	...	...	100	500	800
10 人以上	12,000	...	...	...	...	...
普通世帯人員	—	18,700	122,600	148,000	295,500	213,500
総 数	2,001,400	1,500	4,800	3,500	2,900	1,700
1 人	16,800	7,700	38,900	37,600	44,000	23,200
2 ~ 3 人	207,500	8,800	64,800	87,800	179,200	127,700
4 ~ 6 人	1,000,000	700	14,100	18,000	64,200	52,600
7 ~ 9 人	649,700	...	...	1,100	5,200	8,300
10 人以上	127,400	...	...	...	...	...

1%抽出集計結果



通世帯数および普通世帯人員

2.5 ~ 2.9	3.0 ~ 3.4	3.5 ~ 3.9	4.0 ~ 4.9	5.0 ~ 6.9	7.0 ~ 9.9	10 畳 以上
42,900	49,900	35,200	66,900	66,600	35,500	21,900
100	300	...	800	...	...	...
3,000	4,800	300	3,100	3,200	1,600	...
7,700	3,600	4,000	1,800	5,600	1,000	2,500
8,900	9,300	7,200	9,600	4,200	3,400	2,900
8,100	9,000	3,100	5,400	5,000	4,100	1,700
7,600	9,800	5,900	8,200	7,800	1,800	2,300
2,300	4,600	4,800	5,300	3,600	2,400	1,900
4,500	6,600	6,100	20,300	13,600	5,800	1,800
600	1,600	3,300	8,300	11,700	5,100	3,100
100	300	500	4,100	9,800	5,900	3,100
...	...	...	...	1,600	3,400	1,500
...	...	...	...	500	1,000	1,100
<b>257,400</b>	<b>266,500</b>	<b>191,000</b>	<b>345,800</b>	<b>293,500</b>	<b>129,900</b>	<b>47,300</b>
200	300	...	800	...	...	...
9,000	9,600	600	6,200	3,200	1,600	...
30,800	10,800	12,000	3,600	11,200	1,000	2,500
44,500	37,200	28,800	28,800	8,400	6,800	2,900
48,600	45,000	12,500	21,600	15,000	8,200	1,700
54,900	58,800	29,500	37,200	26,300	3,600	3,700
18,600	32,200	28,800	26,500	14,400	7,200	3,500
42,600	53,400	45,600	123,600	62,900	19,600	3,000
6,900	15,400	28,000	61,200	65,600	21,000	7,600
1,300	3,800	5,200	36,300	68,200	30,700	9,600
...	...	...	...	13,100	21,700	6,300
...	...	...	...	5,200	8,500	6,500

普通世帯数、普通世帯人員

18 ~ 20	21 ~ 23	24 ~ 29	30 ~ 35	36 ~ 47	48 ~ 59	60 畳 以上	1 世帯あたり 畳数
47,600	27,300	60,800	33,700	23,800	6,500	2,600	19.99
900	300	600	200	400	...	...	11.82
8,100	4,000	4,800	2,900	1,200	100	200	14.31
26,800	13,700	31,800	16,300	10,500	3,500	500	19.91
10,600	8,000	19,600	12,500	10,000	2,800	1,400	26.02
1,200	1,300	4,000	1,800	1,700	100	500	28.84
							(1人あたり) 畳数
<b>252,000</b>	<b>154,800</b>	<b>374,200</b>	<b>205,700</b>	<b>155,100</b>	<b>41,100</b>	<b>20,200</b>	<b>3.96</b>
900	300	600	200	400	...	...	11.82
21,100	10,400	13,200	7,400	3,200	200	600	5.64
137,100	69,700	165,200	83,100	55,300	18,500	2,800	4.00
80,400	60,700	152,500	96,100	77,700	21,400	11,300	3.40
12,500	13,700	42,700	18,900	18,500	1,000	5,500	2.72

第22表

住居の種類、住宅の所有の関係別普通世帯数および普通世帯人員

住居の種類および住宅の所有の関係	昭和35年	昭和30年	昭和30年～35年の増加		昭和35年	昭和30年	昭和35年	昭和30年
			増加数	増加率(%)				
	世帯数			世帯数の割合		1世帯あたり畳数		
総数	398,106	377,417	20,689	5.5	100.0	100.0	—	—
住宅	397,782	376,104	21,678	5.8	99.9	99.7	19.75	18.87
持家	314,078	301,752	12,326	4.1	78.9	80.0	21.91	20.73
借家	54,118	47,550	6,568	13.8	13.6	12.6	11.19	11.10
給与住宅	22,047	18,727	3,320	17.7	5.5	5.0	14.25	13.60
間借	7,539	8,075	△ 536	△ 6.6	1.9	2.1	7.36	7.41
非住宅	324	1,313	△ 989	△ 75.3	0.1	0.3	—	—
	世帯人員			1世帯あたり人員		1人あたり畳数		
総数	2,002,175	2,034,219	△ 32,044	△ 1.6	5.03	5.39	—	—
住宅	2,001,099	2,029,281	△ 28,182	△ 1.4	5.03	5.40	3.93	3.50
持家	1,683,146	1,721,426	△ 38,280	△ 2.2	5.36	5.70	4.09	3.63
借家	200,188	193,669	6,519	3.4	3.70	4.07	3.02	2.72
給与住宅	93,857	86,865	6,992	8.0	4.26	4.64	3.35	2.93
間借	23,908	27,321	△ 3,413	△ 12.5	3.17	3.38	2.32	2.19
非住宅	1,076	4,938	△ 3,862	△ 78.2	3.32	3.76	—	—

1%抽出集計

第23表

家計の収入の種類別普通世帯数

家計の収入の種類	総数	市部	郡部	家計の収入種類別割合(%)		
				総数	市部	郡部
普通世帯総数	398,106	180,379	217,727	100.0	100.0	100.0
家業収入がおもな収入	236,399	74,101	162,298	59.4	41.1	74.5
家業収入のみ	147,133	44,581	102,552	37.0	24.7	47.1
賃金、給料あり	54,303	20,698	33,505	13.6	11.5	15.4
その他の収入あり	35,063	8,822	26,241	8.8	4.9	12.1
賃金、給料がおもな収入	144,282	97,038	47,244	36.2	53.8	21.7
賃金、給料のみ	97,490	71,709	25,781	24.5	39.8	11.8
家業収入あり	32,810	15,458	17,352	8.2	8.6	8.0
その他の収入あり	13,982	9,871	4,111	3.5	5.5	1.9
家賃、地代、利子配当がおもな収入	1,574	1,202	372	0.4	0.7	0.2
内職収入がおもな収入	573	357	216	0.1	0.2	0.1
恩給、年金がおもな収入	4,078	1,909	2,169	1.0	1.1	1.0
失業保険金がおもな収入	200	154	46	0.1	0.1	0.0
生活保護金がおもな収入	3,341	1,527	1,814	0.8	0.8	0.8
仕送り、その他がおもな収入	7,659	4,091	3,568	1.9	2.3	1.6

第24表

世帯の種類別世帯数，世帯人員および世帯人員別普通世帯数

世帯の種類および世帯人員	昭和 35 年	昭和 30 年	昭和 35 年	昭和 30 年
	世 帯 数		世 帯 人 員 別 割 合	
普通世帯	398,106	377,417	100.0	100.0
1 人	14,771	12,388	3.7	3.3
2	37,122	31,594	9.3	8.4
3	50,493	43,707	12.7	11.6
4	65,860	54,672	16.5	14.5
5	70,429	60,580	17.7	16.1
6	62,048	56,986	15.6	15.1
7	45,799	46,551	11.5	12.3
8	27,366	32,633	6.9	8.6
9	14,080	19,785	3.5	5.2
10	6,234	10,556	1.6	2.8
11 人以上	3,904	7,965	1.0	2.1
準世帯	11,359	4,898	—	—
	世 帯 人 員		1 世 帯 あ た り 人 員	
普通世帯	2,002,175	2,034,219	5.03	5.39
準世帯	44,849	29,818	3.95	6.09

1%抽出集計結果

第25表

準世帯の種類別準世帯数，準世帯人員

準世帯の種類	世 帯 数	世 帯 人 員	世 帯 人 員 割 合
総 数	11,359	44,849	—
1 人の準世帯	9,458	9,458	21.1
営業使用人の世帯	425	3,919	8.7
学校の寄宿舎	64	2,174	4.8
会社などの寄宿舎	1,087	16,668	37.2
病院，療養所	140	4,950	11.0
社会施設	52	1,847	4.1
船 舶	0	0	—
自 衛 隊	53	4,161	9.3
矯正施設	13	1,451	3.2
そ の 他	67	221	0.5

第26表

市町村別世帯数、男女別人口

市 町 村 別	世 帯 数	人 口		
		総 数	男	女
総 数	409,465	2,047,024	1,000,184	1,046,840
市 計	189,460	881,682	434,325	447,357
水 戸 市	32,717	139,389	67,103	72,286
日 立 市	36,634	161,226	83,977	77,249
土 浦 市	16,137	71,474	34,763	36,711
古 河 市	9,490	42,474	20,209	22,265
石 岡 市	7,316	34,758	16,523	18,235
下 館 市	10,138	51,257	24,836	26,421
結 城 市	7,187	38,060	18,281	19,779
竜 崎 市	6,905	33,581	16,125	17,456
那 珂 湊 市	7,221	34,522	16,786	17,736
下 妻 市	5,800	30,011	14,384	15,627
水 海 道 市	7,429	37,577	17,939	19,638
常 陸 太 田 市	7,841	38,541	18,737	19,804
勝 田 市	8,392	43,286	23,079	20,207
高 萩 市	7,071	32,816	16,225	16,591
北 茨 城 市	12,680	60,567	29,909	30,658
笠 間 市	6,502	32,143	15,449	16,694
東 茨 城 郡	26,111	134,192	65,200	68,992
常 澄 村	1,751	9,850	4,796	5,054
茨 城 町	5,641	30,845	15,140	15,705
小 川 町	3,051	15,762	7,610	8,152
美 野 里 町	2,873	14,680	7,167	7,513
内 原 村	2,387	12,921	6,476	6,445
常 北 町	2,380	11,832	5,702	6,130
桂 村	1,804	8,785	4,231	4,554
御 前 山 村	1,440	7,227	3,449	3,778
大 洗 町	4,784	22,290	10,629	11,661
西 茨 城 郡	11,406	59,662	28,835	30,827
友 部 町	3,620	19,007	9,161	9,846
岩 間 町	2,671	13,656	6,638	7,018
七 会 村	735	4,029	1,975	2,054
岩 瀬 町	4,380	22,970	11,061	11,909
那 珂 郡	20,615	105,533	51,849	53,684
東 海 村	2,557	13,978	7,277	6,701
那 珂 町	6,019	30,556	15,040	15,516

よび労働力状態別15才以上人口

総 数	労働力			非労働力	不詳
	総 数	就 業 者	完全失業者		
<b>1,374,820</b>	<b>1,021,329</b>	<b>1,017,575</b>	<b>3,754</b>	<b>353,058</b>	<b>433</b>
<b>604,772</b>	<b>414,264</b>	<b>412,039</b>	<b>2,225</b>	<b>190,354</b>	<b>154</b>
98,851	63,944	63,513	431	34,885	22
113,561	75,518	75,054	464	38,015	28
51,269	33,631	33,390	241	17,629	9
29,220	18,435	18,301	134	10,775	10
24,266	16,993	16,913	80	7,269	4
33,987	24,941	24,835	106	9,033	13
24,866	19,151	19,108	43	5,711	4
23,592	16,849	16,777	72	6,737	6
22,962	14,999	14,926	73	7,953	10
19,887	15,056	15,018	38	4,822	9
25,609	19,361	19,317	44	6,242	6
26,641	20,134	20,071	63	6,500	7
30,088	21,264	21,202	62	8,816	8
20,911	14,319	14,201	118	6,586	6
37,822	24,699	24,489	210	13,116	7
21,240	14,970	14,924	46	6,265	5
<b>87,983</b>	<b>68,381</b>	<b>68,195</b>	<b>186</b>	<b>19,559</b>	<b>43</b>
6,516	5,353	5,345	8	1,159	4
20,248	16,408	16,371	37	3,837	3
10,272	8,461	8,445	16	1,808	3
9,675	7,760	7,747	13	1,912	3
8,682	6,389	6,376	13	2,288	5
7,795	6,041	6,005	36	1,748	6
5,691	4,764	4,760	4	920	7
4,519	3,779	3,769	10	740	0
14,585	9,426	9,377	49	5,147	12
<b>39,211</b>	<b>29,867</b>	<b>29,766</b>	<b>101</b>	<b>9,335</b>	<b>9</b>
12,739	9,379	9,338	41	3,360	0
9,049	7,186	7,171	15	1,860	3
2,470	2,091	2,083	8	378	1
14,953	11,211	11,174	37	3,737	5
<b>69,903</b>	<b>54,838</b>	<b>54,645</b>	<b>193</b>	<b>15,042</b>	<b>23</b>
10,087	7,475	7,450	25	2,610	2
20,516	16,433	16,372	61	4,071	12

市 町 村 別	世 帯 数	人		口	
		総 数	男	女	
瓜 連 町	1,418	6,988	3,400	3,588	
大 宮 町	4,928	24,594	11,891	12,703	
山 方 町	2,584	13,016	6,345	6,671	
美 和 村	1,551	8,364	4,039	4,325	
緒 川 村	1,558	8,037	3,857	4,180	
久 慈 郡	14,233	74,230	35,893	38,337	
金 砂 郷 村	2,762	14,748	7,103	7,645	
水 府 村	2,215	11,636	5,578	6,058	
里 美 村	1,482	7,668	3,652	4,016	
大 子 町	7,774	40,178	19,560	20,618	
多 賀 郡	2,333	11,006	5,462	5,544	
十 王 町	2,333	11,006	5,462	5,544	
鹿 島 郡	21,709	118,457	57,355	61,102	
旭 村	2,030	11,747	5,671	6,076	
鉾 田 町	5,491	28,657	13,843	14,814	
大 洋 村	1,846	10,212	4,928	5,284	
大 野 村	1,847	10,679	5,220	5,459	
鹿 島 町	2,966	16,132	7,697	8,435	
神 栖 村	2,971	16,326	7,852	8,474	
波 崎 町	4,558	24,704	12,144	12,560	
行 方 郡	13,401	72,016	34,429	37,587	
麻 生 町	3,709	20,182	9,763	10,419	
牛 堀 町	1,275	6,796	3,213	3,583	
潮 来 町	3,355	17,671	8,315	9,356	
北 浦 村	2,223	12,401	5,880	6,521	
玉 造 町	2,839	14,966	7,258	7,708	
稻 敷 郡	21,750	112,565	54,940	57,625	
江 戸 崎 町	2,622	13,017	6,207	6,810	
美 浦 村	1,746	9,178	4,403	4,775	
阿 見 町	4,623	22,326	11,275	11,051	
牛 久 町	3,206	16,131	8,012	8,119	
莖 崎 村	1,104	6,338	3,139	3,199	
新 利 根 村	1,801	9,489	4,584	4,905	
河 内 村	2,416	13,065	6,338	6,727	
桜 川 村	1,697	8,900	4,190	4,710	
東 村	2,535	14,121	6,792	7,329	

総 数	勞 働 力			非 勞 働 力	不 詳
	総 数	就 業 者	完 全 失 業 者		
4,799	3,498	3,491	7	1,301	0
16,162	12,521	12,477	44	3,640	1
8,208	6,481	6,453	28	1,725	2
5,070	4,142	4,130	12	924	4
5,061	4,288	4,272	16	771	2
<b>46,616</b>	<b>36,564</b>	<b>36,470</b>	<b>94</b>	<b>10,040</b>	<b>12</b>
9,567	8,012	7,984	28	1,552	3
7,297	5,995	5,987	8	1,301	1
4,681	3,816	3,804	12	865	0
25,071	18,741	18,695	46	6,322	8
<b>6,980</b>	<b>5,124</b>	<b>5,089</b>	<b>35</b>	<b>1,854</b>	<b>2</b>
6,980	5,124	5,089	35	1,854	2
<b>75,423</b>	<b>59,436</b>	<b>59,320</b>	<b>116</b>	<b>15,961</b>	<b>26</b>
7,448	6,204	6,195	9	1,242	2
18,082	14,424	14,396	28	3,650	8
6,350	5,237	5,232	5	1,112	1
6,676	5,762	5,755	7	914	0
10,398	8,137	8,122	15	2,257	4
10,404	8,509	8,496	13	1,893	2
16,065	11,163	11,124	39	4,893	9
<b>46,758</b>	<b>37,561</b>	<b>37,465</b>	<b>96</b>	<b>9,187</b>	<b>10</b>
13,083	10,533	10,497	36	2,544	6
4,517	3,516	3,502	14	1,001	0
11,624	8,973	8,946	27	2,648	3
7,785	6,537	6,524	13	1,247	1
9,749	8,002	7,996	6	1,747	0
<b>77,685</b>	<b>61,149</b>	<b>61,015</b>	<b>134</b>	<b>16,503</b>	<b>33</b>
8,991	7,244	7,231	13	1,745	2
6,483	5,317	5,310	7	1,161	5
15,624	11,700	11,665	35	3,920	4
11,164	8,136	8,084	52	3,021	7
4,432	3,504	3,502	2	926	2
6,618	5,300	5,292	8	1,312	6
8,846	7,217	7,209	8	1,628	1
6,176	5,158	5,156	2	1,015	3
9,351	7,573	7,566	7	1,775	3

市 町 村 別	世 帯 数	人		口
		総 数	男	女
新 治 郡	15,731	83,382	40,739	42,643
出 島 村	3,489	18,260	8,954	9,306
玉 里 村	969	5,233	2,577	2,656
八 郷 町	5,677	30,670	14,897	15,773
千 代 田 村	2,147	11,620	5,703	5,917
新 治 村	1,624	8,400	4,145	4,255
桜 村	1,825	9,199	4,463	4,736
筑 波 郡	17,273	89,642	43,367	46,275
谷 田 部 町	4,000	20,570	10,064	10,506
伊 奈 村	2,167	12,010	5,751	6,259
谷 和 原 村	1,993	10,746	5,149	5,597
豊 里 町	2,164	11,165	5,463	5,702
筑 波 町	4,723	23,817	11,457	12,360
大 穂 町	2,226	11,334	5,483	5,851
真 壁 郡	14,153	76,660	37,068	39,592
関 城 町	2,699	14,979	7,238	7,741
明 野 町	3,096	17,513	8,508	9,005
真 壁 町	4,279	21,959	10,587	11,372
大 和 村	1,451	8,064	3,927	4,137
協 和 村	2,628	14,145	6,808	7,337
結 城 郡	9,395	52,189	25,187	27,002
八 千 代 村	4,213	24,438	11,839	12,599
千 代 川 村	1,609	8,447	4,068	4,379
石 下 町	3,573	19,304	9,280	10,024
猿 島 郡	20,696	119,892	58,452	61,440
総 和 村	3,394	20,703	10,578	10,125
五 霞 村	1,514	9,157	4,479	4,678
三 和 村	3,263	19,269	9,246	10,023
猿 島 町	2,519	14,810	7,206	7,604
岩 井 町	5,909	33,366	16,199	17,167
境 町	4,097	22,587	10,744	11,843
北 相 馬 郡	11,199	55,916	27,083	28,833
守 谷 町	2,188	11,449	5,571	5,878
取 手 町	4,924	22,582	10,971	11,611
藤 代 町	2,361	12,606	6,073	6,533
利 根 町	1,726	9,279	4,468	4,811



総 数	勞 働 力			非 勞 働 力	不 詳
	総 数	就 業 者	完 全 失 業 者		
<b>57,381</b>	<b>46,794</b>	<b>46,730</b>	<b>64</b>	<b>10,563</b>	<b>24</b>
12,698	10,649	10,639	10	2,043	6
3,649	2,826	2,817	9	823	0
20,249	16,349	16,329	20	3,895	5
7,973	6,476	6,467	9	1,490	7
6,035	4,946	4,937	9	1,087	2
6,777	5,548	5,541	7	1,225	4
<b>62,731</b>	<b>49,343</b>	<b>49,231</b>	<b>112</b>	<b>13,368</b>	<b>20</b>
14,483	11,679	11,637	42	2,799	5
8,422	6,891	6,882	9	1,530	1
7,474	5,699	5,684	15	1,774	1
7,757	6,339	6,320	19	1,415	3
16,587	12,306	12,293	13	4,276	5
8,008	6,429	6,415	14	1,574	5
<b>50,018</b>	<b>38,086</b>	<b>37,967</b>	<b>119</b>	<b>11,918</b>	<b>14</b>
9,682	7,847	7,820	27	1,832	3
11,354	8,994	8,977	17	2,360	0
14,632	10,108	10,067	41	4,521	3
5,236	4,097	4,080	17	1,138	1
9,114	7,040	7,023	17	2,067	7
<b>33,740</b>	<b>27,742</b>	<b>27,678</b>	<b>64</b>	<b>5,987</b>	<b>11</b>
15,444	13,117	13,089	28	2,321	6
5,439	4,443	4,437	6	995	1
12,857	10,182	10,152	30	2,671	4
<b>76,741</b>	<b>63,585</b>	<b>63,501</b>	<b>84</b>	<b>13,119</b>	<b>37</b>
13,881	11,305	11,293	12	2,570	6
5,734	4,647	4,639	8	1,085	2
11,898	9,965	9,953	12	1,929	4
9,102	7,933	7,919	14	1,166	3
21,672	18,117	18,091	26	3,537	18
14,454	11,618	11,606	12	2,832	4
<b>38,878</b>	<b>28,595</b>	<b>28,464</b>	<b>131</b>	<b>10,268</b>	<b>15</b>
7,621	6,039	6,026	13	1,582	0
15,991	10,779	10,701	78	5,208	4
8,940	6,783	6,759	24	2,155	2
6,326	4,994	4,978	16	1,323	9

第27表

市 町 村 別, 男 女 別

産 業 (大分類)	計	男	女	計	男	女
	茨 城 県			市 部		
総 数	1,017,575	565,455	452,120	412,039	250,104	161,935
第 1 次 産 業	573,863	263,383	310,480	138,818	62,749	76,069
農 業・狩 猟 業	560,749	252,453	308,296	132,577	57,302	75,275
林 業・水産養殖業	3,116	2,325	791	1,010	759	251
第 2 次 産 業	176,449	137,713	38,736	122,271	95,169	27,102
鉱 業	13,542	12,473	1,069	11,444	10,581	863
建 設 業	35,928	32,924	3,004	20,399	18,264	2,135
製 造 業	126,979	92,316	34,663	90,428	66,324	24,104
第 3 次 産 業	267,125	164,293	102,832	150,873	92,143	58,730
卸売および小売業	114,279	63,131	51,148	64,282	35,560	28,772
金融・保険・不動産業	8,175	5,620	2,555	5,390	3,611	1,779
運 輸・通 信 業	30,891	26,225	4,666	18,124	15,338	2,786
電 気・ガ ス・水 道 業	2,763	2,588	175	1,880	1,740	140
サ ー ビ ス 業	83,744	42,991	40,753	46,221	22,834	23,387
公 務	27,273	23,738	3,535	14,976	13,060	1,916
分 類 不 能 産 業	138	66	72	77	43	34
	土 浦 市			古 河 市		
総 数	33,390	20,500	12,890	18,301	11,312	6,989
第 1 次 産 業	9,663	4,645	5,018	2,322	1,031	1,291
農 業	9,610	4,606	5,004	2,310	1,020	1,290
林 業・狩 猟 業	6	5	1	3	2	1
漁 業・水産養殖業	47	34	13	9	9	0
第 2 次 産 業	6,438	4,758	1,680	6,667	4,490	2,177
鉱 業	44	39	5	5	5	0
建 設 業	1,702	1,572	130	1,233	1,171	62
製 造 業	4,692	3,147	1,545	5,429	3,314	2,115
第 3 次 産 業	17,289	11,097	6,192	9,307	5,789	3,518
卸売および小売業	7,199	4,009	3,190	4,274	2,420	1,854
金融・保険・不動産業	664	478	186	313	199	114
運 輸・通 信 業	1,883	1,606	277	1,374	1,254	120
電 気・ガ ス・水 道 業	257	237	20	110	104	6
サ ー ビ ス 業	4,622	2,331	2,291	2,451	1,139	1,312
公 務	2,664	2,436	228	785	673	112
分 類 不 能 産 業	0	0	0	5	2	3

産 業 別 就 業 者 数

計	男	女	計	男	女	計	男	女
郡	部		水	戸	市	日	立	市
<b>605,536</b>	<b>315,351</b>	<b>290,185</b>	<b>63,513</b>	<b>37,909</b>	<b>25,604</b>	<b>75,054</b>	<b>52,115</b>	<b>22,939</b>
435,045	200,634	234,411	15,614	6,364	9,250	8,288	3,453	4,835
428,172	195,151	233,021	15,487	6,268	9,219	7,152	2,487	4,665
2,106	1,566	540	103	76	27	86	66	20
4,767	3,917	850	24	20	4	1,050	900	150
54,178	42,544	11,634	12,574	9,760	2,814	45,111	36,515	8,596
2,098	1,892	206	143	133	10	2,415	2,295	120
15,529	14,660	869	3,486	3,168	318	5,141	4,417	724
36,551	25,992	10,559	8,945	6,459	2,486	37,555	29,803	7,752
116,252	72,150	44,102	35,312	21,775	13,537	21,643	12,143	9,500
49,997	27,571	22,426	14,015	7,892	6,123	8,460	4,246	4,214
2,785	2,009	776	1,923	1,254	669	513	314	199
12,767	10,887	1,880	4,311	3,734	577	2,773	2,241	532
883	848	35	442	396	46	341	317	24
37,523	20,157	17,366	10,988	5,462	5,526	8,424	4,095	4,329
12,297	10,678	1,619	3,633	3,037	596	1,132	930	202
61	23	38	13	10	3	12	4	8
石	岡	市	下	館	市	結	城	市
<b>16,913</b>	<b>9,587</b>	<b>7,324</b>	<b>24,835</b>	<b>13,732</b>	<b>11,103</b>	<b>19,108</b>	<b>10,204</b>	<b>8,904</b>
7,208	3,405	3,803	12,236	5,778	6,458	10,517	5,003	5,514
7,197	3,397	3,800	12,228	5,773	6,455	10,512	4,998	5,514
8	5	3	6	3	3	1	1	0
3	3	0	2	2	0	4	4	0
3,293	2,232	1,061	4,580	3,142	1,438	3,523	2,214	1,309
4	3	1	98	94	4	32	32	0
689	651	38	891	829	62	576	558	18
2,600	1,578	1,022	3,591	2,219	1,372	2,915	1,624	1,291
6,402	3,947	2,455	8,011	4,808	3,203	5,063	2,984	2,079
2,946	1,732	1,214	4,038	2,377	1,661	2,638	1,522	1,116
226	164	62	266	191	75	146	109	37
843	694	149	703	585	118	385	309	76
85	78	7	70	62	8	25	24	1
1,907	958	949	2,389	1,129	1,260	1,564	772	792
395	321	74	545	464	81	305	248	57
10	5	5	8	4	4	5	3	2

産 業 (大分類)	計	男	女	計	男	女
	電 ヶ 崎 市			那 珂 湊 市		
総 数	16,777	9,291	7,486	14,926	9,211	5,715
第 1 次 産 業	8,703	3,993	4,710	6,058	3,638	2,420
農 業	8,700	3,990	4,710	3,253	1,029	2,224
林 業・狩 猟 業	2	2	0	1	1	0
漁 業・水 産 養 殖 業	1	1	0	2,804	2,608	196
第 2 次 産 業	2,755	2,075	680	3,404	2,359	1,045
鉱 業	3	2	1	5	5	0
建 設 業	549	517	32	618	592	26
製 造 業	2,203	1,556	647	2,781	1,762	1,019
第 3 次 産 業	5,313	3,220	2,093	5,457	3,209	2,248
卸 売 お よ び 小 売 業	2,363	1,330	1,033	2,747	1,517	1,230
金 融 ・ 保 険 ・ 不 動 産 業	174	112	62	168	114	54
運 輸 ・ 通 信 業	642	550	92	609	496	113
電 気 ・ ガ ス ・ 水 道 業	87	82	5	40	39	1
サ ー ビ ス 業	1,643	802	841	1,603	793	810
公 務	404	344	60	290	250	40
分 類 不 能 産 業	6	3	3	7	5	2
	勝 田 市			高 萩 市		
総 数	21,202	13,771	7,431	14,201	8,854	5,347
第 1 次 産 業	7,706	3,259	4,447	3,853	1,637	2,216
農 業	7,691	3,249	4,442	3,505	1,374	2,131
林 業・狩 猟 業	6	2	4	342	258	84
漁 業・水 産 養 殖 業	9	8	1	6	5	1
第 2 次 産 業	6,607	5,464	1,143	5,947	4,716	1,231
鉱 業	23	20	3	1,590	1,445	145
建 設 業	1,065	952	113	1,093	817	276
製 造 業	5,519	4,492	1,027	3,264	2,454	810
第 3 次 産 業	6,888	5,047	1,841	4,401	2,501	1,900
卸 売 お よ び 小 売 業	1,832	994	838	1,772	858	914
金 融 ・ 保 険 ・ 不 動 産 業	182	117	65	108	70	38
運 輸 ・ 通 信 業	806	708	98	765	613	152
電 気 ・ ガ ス ・ 水 道 業	44	39	5	51	50	1
サ ー ビ ス 業	1,414	684	730	1,372	633	739
公 務	2,610	2,505	105	333	277	56
分 類 不 能 産 業	1	1	0	0	0	0

計	男	女	計	男	女	計	男	女
下 妻 市			水 海 道 市			常 陸 太 田 市		
15,018	7,978	7,040	19,317	10,308	9,009	20,071	10,760	9,311
9,343	4,403	4,940	12,088	5,502	6,586	9,893	3,643	6,250
9,343	4,403	4,940	12,077	5,493	6,584	9,789	3,563	6,226
0	0	0	8	6	2	102	78	24
0	0	0	3	3	0	2	2	0
1,361	972	389	1,907	1,477	430	4,412	3,526	886
12	10	2	18	18	0	95	91	4
390	278	12	568	537	31	801	727	74
1,059	684	375	1,321	922	399	3,516	2,708	808
4,314	2,603	1,711	5,321	3,328	1,993	5,763	3,589	2,174
2,202	1,266	936	2,470	1,438	1,032	2,532	1,399	1,133
132	93	39	139	99	40	185	129	56
354	274	80	775	666	109	710	595	115
29	26	3	77	75	2	83	77	6
1,243	656	587	1,551	796	755	1,722	928	794
354	288	66	309	254	55	531	461	70
0	0	0	1	1	0	3	2	1
北 茨 城 市			笠 間 市			東 茨 城 郡 常 澄 村		
24,489	16,129	8,360	14,924	8,441	6,483	5,345	2,675	2,670
7,737	3,716	4,021	7,589	3,279	4,310	4,093	1,751	2,342
6,227	2,445	3,782	7,496	3,207	4,289	4,081	1,741	2,340
244	183	61	92	71	21	0	0	0
1,266	1,088	178	1	1	0	12	10	2
10,750	9,017	1,733	2,942	2,452	490	476	410	66
6,205	5,711	494	752	678	74	0	0	0
1,130	950	180	567	528	39	162	160	2
3,415	2,356	1,059	1,623	1,246	377	314	250	64
5,999	3,395	2,604	4,390	2,708	1,682	776	514	262
2,802	1,432	1,370	1,992	1,128	864	257	136	121
127	80	47	124	88	36	23	18	5
710	596	114	481	417	64	183	156	27
77	75	2	62	59	3	7	5	2
1,980	965	1,015	1,348	691	657	203	114	89
303	247	56	383	325	58	103	85	18
3	1	2	3	2	1	0	0	0

産 業 (大分類)	計	男	女	計	男	女	
	茨 城 町	小 川 町					
総 数	16,371	8,231	8,140	8,445	4,323	4,122	
第 1 次 産 業	13,331	6,143	7,188	6,394	2,967	3,427	
農 業	13,308	6,131	7,177	6,387	2,964	3,423	
林 業・狩 猟 業	5	2	3	7	3	4	
漁 業・水 産 養 殖 業	18	10	8	0	0	0	
第 2 次 産 業	798	697	101	498	392	106	
鉱 業	0	0	0	0	0	0	
建 設 業	350	330	20	144	136	8	
製 造 業	448	367	81	354	256	98	
第 3 次 産 業	2,240	1,391	849	1,550	963	587	
卸 売 お よ び 小 売 業	928	510	418	781	451	330	
金 融 ・ 保 険 ・ 不 動 産 業	73	50	23	38	29	9	
運 輸 ・ 通 信 業	242	197	45	86	75	11	
電 気 ・ ガ ス ・ 水 道 業	9	9	0	4	4	0	
サ ー ビ ス 業	764	443	321	440	223	217	
公 務	224	182	42	201	181	20	
分 類 不 能 産 業	2	0	2	3	1	2	
	桂 村	御 前 山 村					
総 数	4,760	2,334	2,426	3,769	1,849	1,920	
第 1 次 産 業	3,797	1,653	2,144	2,807	1,220	1,587	
農 業	3,722	1,593	2,129	2,739	1,174	1,565	
林 業・狩 猟 業	72	58	14	53	37	16	
漁 業・水 産 養 殖 業	3	2	1	15	9	6	
第 2 次 産 業	290	244	46	306	239	67	
鉱 業	64	59	5	17	16	1	
建 設 業	69	68	1	99	93	6	
製 造 業	157	117	40	190	130	60	
第 3 次 産 業	673	437	236	656	390	266	
卸 売 お よ び 小 売 業	260	144	116	311	173	138	
金 融 ・ 保 険 ・ 不 動 産 業	18	11	7	11	9	2	
運 輸 ・ 通 信 業	74	63	11	51	41	10	
電 気 ・ ガ ス ・ 水 道 業	3	3	0	3	3	0	
サ ー ビ ス 業	241	145	96	225	119	106	
公 務	77	71	6	55	45	10	
分 類 不 能 産 業	0	0	0	0	0	0	

計	男	女	計	男	女	計	男	女
美 野 里 町			内 原 村			常 北 町		
7,747	4,041	3,706	6,376	3,300	3,076	6,005	3,081	2,924
6,143	2,897	3,246	4,352	1,868	2,484	3,988	1,724	2,264
6,141	2,895	3,246	4,344	1,862	2,482	3,921	1,678	2,243
2	2	0	8	6	2	67	46	21
0	0	0	0	0	0	0	0	0
561	476	85	603	497	106	424	391	33
4	4	0	0	0	0	30	29	1
157	155	2	171	164	7	178	172	6
400	317	83	432	333	99	216	190	26
1,041	667	374	1,421	935	486	1,591	964	627
487	274	213	431	223	208	703	397	306
26	20	6	35	25	10	42	34	8
137	126	11	270	244	26	178	148	30
6	6	0	7	7	0	9	9	0
283	163	120	533	313	220	549	277	272
102	78	24	145	123	22	110	99	11
2	1	1	0	0	0	2	2	0
大 洗 町			西 茨 城 郡 部 町			岩 間 町		
9,377	5,650	3,727	9,338	4,991	4,347	7,171	3,791	3,380
3,302	2,034	1,268	5,516	2,351	3,165	4,875	2,204	2,671
1,969	875	1,094	5,481	2,328	3,153	4,870	2,200	2,670
2	2	0	35	23	12	4	3	1
1,331	1,157	174	0	0	0	1	1	0
2,082	1,302	780	1,250	1,020	230	887	709	178
13	12	1	58	49	9	11	8	3
440	408	32	318	304	14	275	271	4
1,629	882	747	874	667	207	601	430	171
3,992	2,313	1,679	2,571	1,620	951	1,409	878	531
2,039	1,227	812	847	470	377	608	320	288
76	57	19	68	44	24	27	18	9
290	243	47	484	443	41	222	207	15
23	22	1	14	14	0	3	3	0
1,360	594	766	936	460	476	439	232	207
204	170	34	222	189	33	110	98	12
1	1	0	1	0	1	0	0	0

産業(大分類)	計	男	女	計	男	女
	七 会 村			岩 瀬 町		
総 数	2,083	1,066	1,017	11,174	5,962	5,212
第 1 次 産 業	1,677	762	915	7,297	3,225	4,072
農 業	1,545	653	892	7,282	3,212	4,070
林 業・狩 猟 業	132	109	23	14	12	2
漁 業・水産養殖業	0	0	0	1	1	0
第 2 次 産 業	186	152	34	1,529	1,316	213
鉱 業	116	90	26	268	262	6
建 設 業	38	35	3	247	228	19
製 造 業	32	27	5	1,014	826	188
第 3 次 産 業	220	152	68	2,347	1,420	927
卸売および小売業	79	52	27	1,101	609	492
金融・保険・不動産業	4	4	0	50	35	15
運輸・通信業	33	28	5	296	260	36
電気・ガス・水道業	0	0	0	11	11	0
サービス業	78	45	33	727	361	366
公務	26	23	3	162	144	18
分類不能産業	0	0	0	1	1	0
	大 宮 町			山 方 町		
総 数	12,477	6,501	5,976	6,453	3,348	3,105
第 1 次 産 業	8,527	3,681	4,846	4,671	2,108	2,563
農 業	8,509	3,670	4,839	4,535	2,007	2,528
林 業・狩 猟 業	12	8	4	124	92	32
漁 業・水産養殖業	6	3	3	12	9	3
第 2 次 産 業	1,288	1,087	201	621	519	102
鉱 業	14	12	2	50	46	4
建 設 業	360	338	22	189	181	8
製 造 業	914	737	177	382	292	90
第 3 次 産 業	2,662	1,733	929	1,161	721	440
卸売および小売業	1,054	601	453	537	300	237
金融・保険・不動産業	70	47	23	24	19	5
運輸・通信業	334	282	52	138	123	15
電気・ガス・水道業	49	41	8	4	3	1
サービス業	896	531	365	374	204	170
公務	259	231	28	84	72	12
分類不能産業	0	0	0	0	0	0



計	男	女	計	男	女	計	男	女
那 珂 郡 東 海 村			那 珂 町			瓜 連 町		
7,450	4,365	3,085	16,372	8,510	7,862	3,491	1,881	1,610
3,688	1,539	2,149	10,962	4,471	6,491	1,929	770	1,159
3,675	1,529	2,146	10,957	4,467	6,490	1,928	769	1,159
11	8	3	5	4	1	1	1	0
2	2	0	0	0	0	0	0	0
1,624	1,396	228	2,246	1,885	361	518	445	73
14	14	0	20	20	0	8	8	0
672	616	56	556	534	22	144	140	4
938	766	172	1,670	1,331	339	366	297	69
2,137	1,430	707	3,162	2,153	1,009	1,042	665	377
485	232	253	1,152	614	538	439	248	191
21	14	7	98	80	18	26	19	7
206	183	23	540	499	41	148	133	15
27	25	2	47	47	0	14	13	1
1,284	881	403	882	522	360	320	174	146
114	95	19	443	391	52	95	78	17
1	0	1	2	1	1	2	1	1
美 和 村			緒 川 村			久 慈 郡 砂 郷 村		
4,130	2,100	2,030	4,272	2,056	2,216	7,984	3,899	4,085
2,814	1,202	1,612	3,403	1,470	1,933	6,061	2,478	3,583
2,679	1,098	1,581	3,267	1,379	1,888	6,050	2,471	3,579
135	104	31	128	88	40	11	7	4
0	0	0	8	3	5	0	0	0
611	495	116	233	206	27	912	760	152
0	0	0	5	5	0	5	5	0
155	126	29	109	104	5	226	211	15
456	369	87	119	97	22	681	544	137
705	403	302	636	380	256	1,009	661	348
327	191	136	275	143	132	404	230	174
11	11	0	8	8	0	22	17	5
55	41	14	50	42	8	105	92	13
4	4	0	3	3	0	11	10	1
262	116	146	250	137	113	334	191	143
46	40	6	50	47	3	133	121	12
0	0	0	0	0	0	2	0	2

産 業 (大分類)	計	男	女	計	男	女
	水 府 村			里 美 村		
総 数	5,987	2,962	3,025	3,804	1,958	1,846
第 1 次 産 業	4,396	1,819	2,577	2,644	1,099	1,545
農 業	4,282	1,740	2,542	2,376	906	1,470
林 業・狩 猟 業	114	79	35	268	193	75
漁 業・水 産 養 殖 業	0	0	0	0	0	0
第 2 次 産 業	687	571	116	550	467	83
鉱 業	2	2	0	4	4	0
建 設 業	116	114	2	90	88	2
製 造 業	569	455	114	456	375	81
第 3 次 産 業	904	572	332	610	392	218
卸 売 お よ び 小 売 業	383	209	174	240	140	100
金 融 ・ 保 険 ・ 不 動 産 業	13	11	2	11	9	2
運 輸 ・ 通 信 業	78	66	12	60	51	9
電 気 ・ ガ ス ・ 水 道 業	10	10	0	19	19	0
サ ー ビ ス 業	336	200	136	229	132	97
公 務	84	76	8	51	41	10
分 類 不 能 産 業	0	0	0	0	0	0
	鉾 田 町			大 洋 村		
総 数	14,396	7,394	7,002	5,232	2,635	2,597
第 1 次 産 業	10,584	4,929	5,655	4,468	2,105	2,363
農 業	10,565	4,918	5,647	4,412	2,070	2,342
林 業・狩 猟 業	7	5	2	1	0	1
漁 業・水 産 養 殖 業	12	6	6	55	35	20
第 2 次 産 業	662	570	92	189	157	32
鉱 業	0	0	0	1	1	0
建 設 業	278	271	7	67	66	1
製 造 業	384	299	85	121	90	31
第 3 次 産 業	3,149	1,895	1,254	575	373	202
卸 売 お よ び 小 売 業	1,423	798	625	286	164	122
金 融 ・ 保 険 ・ 不 動 産 業	84	60	24	16	12	4
運 輸 ・ 通 信 業	328	262	66	41	36	5
電 気 ・ ガ ス ・ 水 道 業	16	16	0	4	4	0
サ ー ビ ス 業	1,033	534	499	169	106	63
公 務	265	225	40	59	51	8
分 類 不 能 産 業	1	0	1	0	0	0

計	男	女	計	男	女	計	男	女
大 子 町			多 賀 郡 十 王 町			鹿 島 郡 旭 村		
18,695	10,225	8,470	5,089	3,036	2,053	6,195	3,042	3,153
12,177	5,716	6,461	1,994	826	1,168	5,484	2,558	2,926
11,521	5,205	6,316	1,922	783	1,139	5,482	2,556	2,926
623	487	136	71	42	29	1	1	0
33	24	9	1	1	0	1	1	0
2,099	1,752	347	2,306	1,739	567	156	142	14
48	42	6	931	816	115	0	0	0
677	642	35	292	189	103	67	67	0
1,374	1,068	306	1,083	734	349	89	75	14
4,415	2,756	1,659	789	471	318	555	342	213
1,926	1,107	819	259	114	145	269	153	116
85	60	25	15	9	6	15	12	3
618	542	76	170	147	23	31	30	1
28	28	0	14	13	1	1	1	0
1,443	745	698	264	139	125	159	79	80
315	274	41	67	49	18	80	67	13
4	1	3	0	0	0	0	0	0
大 野 村			鹿 島 町			神 栖 村		
5,755	2,786	2,969	8,122	4,102	4,020	8,496	4,276	4,220
4,882	2,175	2,707	5,958	2,698	3,260	6,922	3,251	3,671
4,764	2,105	2,659	5,886	2,649	3,237	6,872	3,214	2,658
71	1	0	7	6	1	1	1	0
117	69	48	65	43	22	49	36	13
247	215	32	388	327	61	381	317	64
0	0	0	0	0	0	28	24	4
70	70	0	175	172	3	125	122	3
177	145	32	213	155	58	228	171	57
626	396	230	1,776	1,077	699	1,193	708	485
306	173	133	811	447	364	527	275	252
8	6	2	40	35	5	8	7	1
42	36	6	136	92	44	110	94	16
2	2	0	43	38	5	4	4	0
207	124	83	592	328	264	438	233	205
61	55	6	154	137	17	106	95	11
0	0	0	0	0	0	0	0	0

産業(大分類)	計	男	女	計	男	女
	波	崎	町	行	方	郡
	波崎町			麻	生	町
総数	11,124	6,659	4,465	10,497	5,360	5,137
第1次産業	7,127	4,277	2,850	8,060	3,729	4,331
農業	5,142	2,372	2,770	7,816	3,598	4,218
林業・狩猟業	2	1	1	4	2	2
漁業・水産養殖業	1,983	1,904	79	240	129	111
第2次産業	1,993	1,183	810	536	431	105
鉱業	0	0	0	1	1	0
建設業	414	401	13	180	178	2
製造業	1,579	782	797	355	252	103
第3次産業	2,003	1,199	804	1,896	1,198	698
卸売および小売業	875	449	426	809	465	344
金融・保険・不動産業	57	39	18	55	39	16
運輸・通信業	309	250	59	134	101	33
電気・ガス・水道業	9	9	0	4	4	0
サービス業	628	340	288	618	344	274
公務	125	112	13	276	245	31
分類不能産業	1	0	1	5	2	3
	玉造町			稲敷郡 戸崎町		
総数	7,996	4,063	3,933	7,231	3,698	3,533
第1次産業	6,372	2,981	3,391	5,127	2,384	2,743
農業	6,268	2,926	3,342	5,114	2,375	2,739
林業・狩猟業	0	0	0	5	4	1
漁業・水産養殖業	104	55	49	8	5	3
第2次産業	286	243	43	345	307	38
鉱業	0	0	0	0	0	0
建設業	141	137	4	196	189	7
製造業	145	106	39	149	118	31
第3次産業	1,338	839	499	1,759	1,007	752
卸売および小売業	660	377	283	786	414	372
金融・保険・不動産業	34	27	7	44	33	11
運輸・通信業	132	111	21	161	125	36
電気・ガス・水道業	9	9	0	23	22	1
サービス業	393	223	170	580	280	300
公務	110	92	18	165	133	32
分類不能産業	0	0	0	0	0	0

計	男	女	計	男	女	計	男	女
牛 堀 町			潮 来 町			北 浦 村		
3,502	1,770	1,732	8,946	4,535	4,411	6,524	3,161	3,363
2,290	1,012	1,278	5,535	2,496	3,039	5,528	2,507	3,021
2,284	1,006	1,278	5,510	2,483	3,027	5,471	2,476	2,995
5	5	0	0	0	0	2	1	1
1	1	0	25	13	12	55	30	25
325	252	73	813	559	254	248	203	45
0	0	0	0	0	0	3	3	0
154	145	9	215	208	7	107	104	3
171	107	64	598	351	247	138	96	42
886	505	381	2,596	1,479	1,117	747	450	297
491	265	226	1,243	670	573	337	177	160
17	11	6	69	50	19	10	8	2
57	46	11	280	209	71	51	42	9
7	5	2	25	25	0	3	3	0
253	126	127	840	412	428	259	144	115
61	52	9	139	113	26	87	76	11
1	1	0	2	1	1	1	1	0
美 浦 村			阿 見 町			牛 久 町		
5,310	2,646	2,664	11,665	6,763	4,902	8,084	4,464	3,620
4,209	1,946	2,263	7,262	3,490	3,772	5,314	2,511	2,803
4,180	1,929	2,251	7,258	3,487	3,771	5,310	2,508	2,802
0	0	0	1	1	0	2	2	0
29	17	12	3	2	1	2	1	1
206	171	35	1,172	921	251	884	728	156
0	0	0	0	0	0	3	3	0
98	93	5	379	361	18	223	215	8
108	78	30	793	560	233	658	510	148
895	529	366	3,228	2,352	876	1,885	1,224	661
363	196	167	883	451	432	727	404	323
17	13	4	45	34	11	54	42	12
77	63	14	254	219	35	322	298	24
5	5	0	15	15	0	16	15	1
338	167	171	774	429	345	596	331	265
95	85	10	1,257	1,204	53	170	134	36
0	0	0	3	0	3	1	1	0

産業(大分類)	計	男	女	計	男	女	
	基	崎	村	新	利	根	村
総数	3,502	1,834	1,668	5,292	2,612	2,680	
第1次産業	2,883	1,395	1,488	4,293	1,988	2,305	
農業	2,883	1,395	1,488	4,290	1,985	2,305	
林業・狩猟業	0	0	0	0	0	0	
漁業・水産養殖業	0	0	0	3	3	0	
第2次産業	209	175	34	198	171	27	
鉱業	0	0	0	0	0	0	
建設業	83	78	5	99	96	3	
製造業	126	97	29	99	75	24	
第3次産業	410	264	146	801	453	348	
卸売および小売業	205	106	99	374	202	172	
金融・保険・不動産業	13	7	6	16	10	6	
運輸・通信業	54	54	0	28	22	6	
電気・ガス・水道業	6	6	0	2	2	0	
サービス業	82	55	27	288	133	155	
公務	50	36	14	93	84	9	
分類不能産業	0	0	0	0	0	0	
	新	治	郡		玉	里	村
	出	島	村				
総数	10,639	5,378	5,261	2,817	1,450	1,367	
第1次産業	8,862	4,209	4,653	2,088	957	1,131	
農業	8,406	3,951	4,455	2,050	936	1,114	
林業・狩猟業	4	2	2	1	1	0	
漁業・水産養殖業	452	256	196	37	20	17	
第2次産業	520	409	111	182	142	40	
鉱業	0	0	0	0	0	0	
建設業	198	188	10	60	59	1	
製造業	322	221	101	122	83	39	
第3次産業	1,256	760	496	546	351	195	
卸売および小売業	492	264	228	179	86	93	
金融・保険・不動産業	24	21	3	10	9	1	
運輸・通信業	144	112	32	95	86	9	
電気・ガス・水道業	9	8	1	4	4	0	
サービス業	439	239	200	204	113	91	
公務	148	116	32	54	53	1	
分類不能産業	1	0	1	1	0	1	

計	男	女	計	男	女	計	男	女
河内村			桜川村			東村		
7,209	3,623	3,586	5,156	2,545	2,611	7,566	3,693	3,873
5,731	2,626	3,105	4,277	1,986	2,291	6,539	3,039	3,500
5,724	2,620	3,104	4,244	1,967	2,277	6,533	3,035	3,498
1	1	0	0	0	0	0	0	0
6	5	1	33	19	14	6	4	2
426	377	49	156	132	24	190	156	34
0	0	0	0	0	0	0	0	0
242	229	13	93	92	1	130	121	9
184	148	36	63	40	23	60	35	25
1,052	620	432	723	427	296	837	498	339
540	271	269	334	176	158	377	198	179
30	20	10	13	11	2	20	14	6
96	79	17	44	40	4	67	57	10
8	8	0	2	2	0	8	8	0
285	162	123	263	142	121	298	164	134
93	80	13	67	56	11	67	57	10
0	0	0	0	0	0	0	0	0
八郷町			千代田村			新治村		
16,329	8,305	8,024	6,467	3,356	3,111	4,937	2,562	2,375
13,222	6,289	6,933	5,120	2,432	2,688	3,785	1,814	1,971
13,194	6,265	6,929	5,119	2,431	2,688	3,776	1,808	1,968
25	21	4	1	1	0	8	5	3
3	3	0	0	0	0	1	1	0
891	736	155	428	338	90	395	300	95
10	10	0	25	23	2	24	23	1
323	317	6	161	153	8	94	90	4
558	409	149	242	162	80	277	187	90
2,214	1,279	935	917	586	331	757	448	309
939	490	449	375	203	172	371	194	177
63	39	24	56	28	28	18	15	3
212	154	58	140	118	22	87	72	15
6	5	1	4	4	0	5	5	0
793	450	343	220	137	83	209	110	99
201	141	60	122	96	26	67	52	15
2	1	1	2	0	2	0	0	0

産業(大分類)	計	男	女	計	男	女
	桜	村		筑谷	波田郡	部町
総数	5,541	2,801	2,740	11,637	6,000	5,637
第1次産業	4,373	2,049	2,324	8,951	4,258	4,693
農業	4,363	2,042	2,321	8,939	4,248	4,691
林業・狩猟業	9	6	3	12	10	2
漁業・水産養殖業	1	1	0	0	0	0
第2次産業	335	267	68	533	438	95
鉱業	4	4	0	0	0	0
建設業	111	108	3	235	222	13
製造業	220	155	65	298	216	82
第3次産業	833	485	348	2,153	1,304	849
卸売および小売業	367	183	184	841	465	376
金融・保険・不動産業	17	12	5	40	31	9
運輸・通信業	81	67	14	197	147	50
電気・ガス・水道業	7	7	0	9	9	0
サービス業	271	147	124	840	468	372
公務	90	69	21	226	184	42
分類不能産業	0	0	0	0	0	0
	筑波町			大穂町		
総数	12,293	6,512	5,781	6,415	3,287	3,128
第1次産業	8,519	4,125	4,394	4,969	2,385	2,584
農業	8,496	4,109	4,387	4,957	2,376	2,581
林業・狩猟業	23	16	7	12	9	3
漁業・水産養殖業	0	0	0	0	0	0
第2次産業	843	673	170	424	312	112
鉱業	85	78	7	7	7	0
建設業	266	242	24	93	91	2
製造業	492	353	139	324	214	110
第3次産業	2,930	1,714	1,216	1,021	589	432
卸売および小売業	1,347	698	649	541	305	236
金融・保険・不動産業	83	60	23	26	18	8
運輸・通信業	304	252	52	57	50	7
電気・ガス・水道業	20	20	0	0	0	0
サービス業	971	513	458	326	158	168
公務	205	171	34	71	58	13
分類不能産業	1	0	1	1	1	0



計	男	女	計	男	女	計	男	女
伊 奈 村			谷 和 原 村			豊 里 町		
6,882	3,388	3,494	5,684	2,923	2,761	6,320	3,221	3,099
5,204	2,388	2,816	4,379	2,024	2,355	4,999	2,372	2,627
5,200	2,386	2,814	4,377	2,022	2,355	4,985	2,364	2,621
0	0	0	1	1	0	14	8	6
4	2	2	1	1	0	0	0	0
387	317	70	427	335	92	221	174	47
1	1	0	0	0	0	1	1	0
162	160	2	158	154	4	86	85	1
224	156	68	269	181	88	134	88	46
1,288	681	607	878	564	314	1,099	675	424
435	241	194	373	228	145	531	315	216
13	9	4	26	20	6	14	13	1
131	116	15	139	112	27	70	56	14
15	15	0	12	12	0	4	4	0
604	234	370	253	129	124	407	226	181
90	66	24	75	63	12	73	61	12
3	2	1	0	0	0	1	0	1
真 壁 郡 城 町			明 野 町			真 壁 町		
7,820	3,999	3,821	8,977	4,724	4,253	10,067	5,892	4,175
5,726	2,733	2,993	7,041	3,501	3,540	5,723	2,760	2,963
5,724	2,731	2,993	7,035	3,496	3,539	5,720	2,757	2,963
1	1	0	5	4	1	3	3	0
1	1	0	1	1	0	0	0	0
765	497	268	533	366	167	1,826	1,556	270
22	21	1	6	6	0	46	45	1
144	137	7	172	171	1	244	243	1
599	339	260	355	189	166	1,536	1,268	268
1,329	769	560	1,401	857	544	2,516	1,574	942
648	355	293	754	443	311	1,284	774	510
31	21	10	30	23	7	85	62	23
113	99	14	75	67	8	232	193	39
4	4	0	5	5	0	21	21	0
438	211	227	415	216	199	737	399	338
95	79	16	122	103	19	157	125	32
0	0	0	2	0	2	2	2	0

産業(大分類)	計	男	女	計	男	女
	大和村			協和村		
総数	4,080	2,120	1,960	7,023	3,634	3,389
第1次産業	3,190	1,459	1,731	5,161	2,404	2,757
農業	3,187	1,457	1,730	5,155	2,400	2,755
林業・狩猟業	3	2	1	6	4	2
漁業・水産養殖業	0	0	0	0	0	0
第2次産業	297	271	26	567	415	152
鉱業	22	22	0	0	0	0
建設業	66	63	3	155	148	7
製造業	209	186	23	412	267	145
第3次産業	593	390	203	1,295	815	480
卸売および小売業	268	171	97	598	337	261
金融・保険・不動産業	10	8	2	23	18	5
運輸・通信業	53	50	3	127	110	17
電気・ガス・水道業	4	4	0	9	9	0
サービス業	182	93	89	411	233	178
公務	76	64	12	127	108	19
分類不能産業	0	0	0	0	0	0
	猿島郡和村			五霞村		
総数	11,293	6,322	4,971	4,639	2,324	2,315
第1次産業	8,080	3,707	4,373	3,709	1,668	2,041
農業	8,080	3,707	4,373	3,707	1,666	2,041
林業・狩猟業	0	0	0	0	0	0
漁業・水産養殖業	0	0	0	2	2	0
第2次産業	859	673	186	423	335	88
鉱業	4	3	1	10	8	2
建設業	208	205	3	214	197	17
製造業	647	465	182	199	130	69
第3次産業	2,354	1,942	412	506	321	185
卸売および小売業	431	233	198	203	119	84
金融・保険・不動産業	28	24	4	15	9	6
運輸・通信業	223	206	17	43	39	4
電気・ガス・水道業	9	8	1	9	8	1
サービス業	339	187	152	160	89	71
公務	1,324	1,284	40	76	57	19
分類不能産業	0	0	0	1	0	1

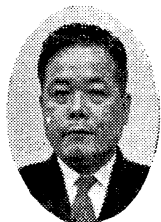
計	男	女	計	男	女	計	男	女
結八城郡	千代村		千代川村			石下町		
13,089	6,552	6,537	4,437	2,217	2,220	10,152	5,210	4,942
10,715	4,994	5,721	3,225	1,468	1,757	6,698	3,163	3,535
10,711	4,991	5,720	3,225	1,468	1,757	6,694	3,160	3,534
3	2	1	0	0	0	2	1	1
1	1	0	0	0	0	2	2	0
564	446	118	380	240	140	1,323	780	543
26	22	4	5	5	0	8	7	1
162	157	5	95	88	7	210	196	14
376	267	109	280	147	133	1,105	577	528
1,809	1,112	697	832	509	323	2,130	1,266	864
874	478	396	376	217	159	1,072	609	463
31	25	6	26	17	9	59	41	18
126	103	23	101	79	22	189	150	39
6	6	0	5	5	0	9	7	2
565	329	236	246	126	120	654	332	322
207	171	36	78	65	13	147	127	20
1	0	1	0	0	0	1	1	0
三和村			猿島町			岩井町		
9,953	5,010	4,943	7,919	3,856	4,063	18,091	9,072	9,019
7,859	3,667	4,192	6,462	2,972	3,490	13,792	6,390	7,402
7,859	3,667	4,192	6,456	2,968	3,488	13,781	6,382	7,399
0	0	0	6	4	2	7	5	2
0	0	0	0	0	0	4	3	1
503	409	94	292	223	69	1,178	817	361
2	2	0	0	0	0	6	6	0
184	176	8	83	83	0	404	354	50
317	231	86	209	140	69	768	457	311
1,591	934	657	1,165	661	504	3,119	1,865	1,254
753	408	345	596	330	266	1,492	836	656
35	22	13	16	13	3	64	53	11
230	207	23	73	53	20	212	171	41
5	5	0	6	6	0	14	14	0
452	204	248	387	184	203	1,103	585	518
116	88	28	87	75	12	234	206	28
0	0	0	0	0	0	2	0	2

産業(大分類)	計		男		女		計		男		女							
	境			町			北相馬郡		守谷町									
総数	11,606		5,928		5,678		6,026		3,113		2,913							
第1次産業	8,037		3,628		4,409		4,038		1,759		2,279							
農業	8,026		3,621		4,405		4,033		1,755		2,278							
林業・狩猟業	8		5		3		2		2		0							
漁業・水産養殖業	3		2		1		3		2		1							
第2次産業	866		650		216		652		534		118							
鉱業	0		0		0		7		6		1							
建設業	308		285		23		198		192		6							
製造業	558		365		193		447		336		111							
第3次産業	2,703		1,650		1,053		1,335		819		516							
卸売および小売業	1,299		742		557		606		307		299							
金融・保険・不動産業	68		49		19		45		34		11							
運輸・通信業	282		215		67		172		151		21							
電気・ガス・水道業	13		12		1		8		8		0							
サービス業	824		451		373		370		207		163							
公務	217		181		36		134		112		22							
分類不能産業	0		0		0		1		1		0							
	取手町			藤代町			利根町											
総数	10,701		6,276		4,425		6,759		3,525		3,234		4,978		2,598		2,380	
第1次産業	3,661		1,590		2,071		4,321		1,844		2,477		3,453		1,564		1,889	
農業	3,654		1,583		2,071		4,320		1,843		2,477		3,444		1,557		1,887	
林業・狩猟業	5		5		0		0		0		0		1		1		0	
漁業・水産養殖業	2		2		0		1		1		0		8		6		2	
第2次産業	2,646		1,951		695		761		574		187		562		462		100	
鉱業	55		54		1		0		0		0		4		3		1	
建設業	583		517		66		217		206		11		165		151		14	
製造業	2,008		1,380		628		544		368		176		393		308		85	
第3次産業	4,394		2,735		1,659		1,677		1,107		570		962		572		390	
卸売および小売業	1,843		986		857		723		393		330		447		215		232	
金融・保険・不動産業	194		128		66		38		17		21		37		22		15	
運輸・通信業	622		551		71		332		314		18		103		89		14	
電気・ガス・水道業	76		75		1		33		32		1		11		11		0	
サービス業	1,307		694		613		413		241		172		238		135		103	
公務	352		301		51		138		110		28		126		100		26	
分類不能産業	0		0		0		0		0		0		1		0		1	

# 市 町 村 の 横 顔

## 水 海 道 市

### 概 況



横 田 市 長

『鬼怒と小貝のとりもつ縁で伸びて栄えた水海道……』これは水海道音頭の出だしの文句だが、当市は早くから水運によって開けたところである。そして、その名も水海道というように、古い歴史をひもとくと、「延暦年間、田村麻呂が東夷征討のときこの地の井戸にて馬に水飼いたるところから水飼戸といわそるにいたる」とあり、これまた水に縁がある。このように水のとりもつ縁は、

はやくから船運をおこし、県西唯一の河港をつくりあげ、諸物資の集散地として、この地方きつての繁栄をもたらした。そして大正2年、常総線が敷かれてからは、さらに加速度的に発展、今日に至る。

常総線で乗り換え上野まで1時間20分。近く、常総線が電化され、10分スピードアップと聞くから、1時間10分で大東京につながるわけ。市域は南北に長く79.65km<sup>2</sup>。鬼怒川をはさんで西は飯沼川を境に岩井町に接近し、東西は小貝川をへだてて筑波、北相馬郡境に達している。

昭和29年7月、旧水海道町外7カ村が合併して市制を施行。次いで30年3月、筑波郡真瀬村、谷和原村の一部を編入、さらに31年4月北相馬郡内守谷村、菅生村を編入して、新しい市づくりに足どりもひときわ高くスタートした。

しかし、市といつても文字どおりの田園都市。なにしろ、市域の約67%が農村地帯である。

しかし最近新しい息づきがみられてきた。つまり工場誘致がそれで、(すでに7社を誘致)首都圏整備地域、霞ヶ浦工業地区の指定とともにわかに活気づいてきた感がある。そして、工場誘致には、道路整備が急務とされ、目下、土浦～野田線道路、取手～下館線道路の改修工事がすすめられ、同時に今後には処し敷地買収が当面の課題となつている。

こうして、田園都市からいくらかでも新しい分野への開発に乗り出したのが、今日の水海道市であろう。

### 産 業

まず、とりあげられるのが農業、鬼怒川により耕地が両断されているので、おのずから生産物も異なる。

川東は、沖積の水田地帯で用排水よく二毛作が盛んで米の生産が多く、裏作として麦が作られている。とくに麦作は、機械化による多収種栽培が盛ん。また、近代農業に処し、いちご、晩秋きうりの栽培が盛んであり、とくに、いちごは反当実収25万円はかたいところで、本場ものの静岡産より品質のよいものができ、東京との取り引きも年々増加している。また、この地方は石下町を隣りに養蚕業も盛んである。

川西は、台地で洪積層の火山灰におおわれた畑地帯なので、大小麦が主な生産物。副業としては、葉たばこ、

とうがらし、そ菜、それに近年なし、ぶどうなど果樹園造成が新しい農業としておこつてきている。米作は、鬼怒川、飯沼川、菅生沼といった水利のよいところが盛んであるが、誇つてよいものに韮恩寺土地改良事業がある。これは耕地約70ヘクタールに及ぶもので、機械による近代農業がいとまれ、旧来の農業所得より5割増しの所得が見込まれている。1戸当たりの耕地は約1.2ヘクタール、粗収入の目標を平均百万円におき、営農改善に励んでいる。

また、畜産関係では、自給養鶏、養豚事業が取りあげられ、とくに養鶏では、30万羽を目標に鶏卵の共同出荷を行ない、すでに東部では2農協が共同で育すう所を建て、多数羽し育に乗り出した。商業面では、スーパーやストアの進出で、商店街はあらゆる面で一大改革を余儀なくされた格好。このところ店舗改築の目だつのも、そのあらわれだろう。

工業面では綿織物・粘土瓦・乾めん製造が古くからのもので活気を呈し、新しいものとして機械金属工業が伸びてきたのが最近の特徴。

工場誘致にともないことしから経統事業で1,600戸に給水可能な上水道施設の建設と、隣接1市3町2村共同のし尿処理場の建設がはじめられている。

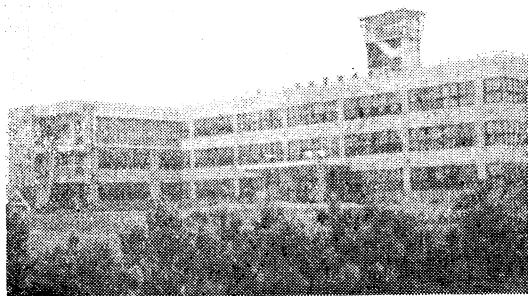
### 教育文化

市制後、いちはやく取りあげられたのが、学校統合で新しく絹西小学校(2校統合)と水海道中学校(2校統合、現在建築中)が建設された。そして今後は、残る全校(小学校8校、中学校5校)に及ぶ、校舎の改築が残された事業となつている。

なお、水海道中学校の建設は、予算約1億5,846万円、昨年度から3年経統事業で進工しており、廊下のない3階建ての一般校舎をはじめ、体育館、科学技術教育センターなど、完成の際には県下に誇る建物となりそう。というわけで、今後は学校の内容充実が図られるわけだが、ここで当市ご自慢の学校教育を2つ紹介しよう。

①科学技術教育——科学技術教育とは、「技術を実際に教え、創造的実践的な能力を養うことを目的とするところがあるが」、一口にいつて、理論でなくて技術の実際化にあるようだ。水海道中学校敷地内にあるセンターには旋盤、グラインダーなど種々雑多な機械が据えられており、県下で類をみない新しい試みとして注目されている。

②学習オートメーション——別名プログラム学習といわれるもので、市内の小・中学校が共同研究している。



(水海道市役所 五木田記)

# 市 町 村 の 横 顔

## 土 浦 市



天谷市長

### 概 況

わかさぎでその名を知られているここ土浦市は、最近の国鉄電化によつて、水戸からも東京からも電車で一時間という県南の中心部にある。この市の歴史をひもといてみると、郡郷の制によれば中城分は河内郡大村郷に属し、東崎分は茨城郡大津郷に属していた。この二つの郷は旧桜川によつて永い間分けられていたが、永享年間今泉氏によつて統一され土

浦城が中城分に築かれた。長祿3年から寛正2年に至る2年間にわたつて桜川の本筋を中掛地先大曲から現在の川筋のように流れを替えて2地区を城下町として「土浦」と名づけた。土浦城は天慶年間平将間が砦を築いたと伝えられている。土浦市が今日のような発展をみたのは、古くから水陸両路の要地であり、京都との交通も開かれていたことと、郡役所の所在地として地方行政の中心地でもあつた。更には、第一次世界大戦の好況によつて隣接阿見町に海軍航空隊が開設される等によるものと考えられる。この海軍航空隊施設も戦後は、一部は教育施設或は開拓農地に利用され、また隣接阿見地区の土浦海軍航空隊跡には昭和27年9月に警察予備隊（陸上自衛隊）武器学校が開設され、右帆町の海軍航空隊跡には昭和29年2月陸上自衛隊武器補給処が開設され自衛隊の施設が増加している。懸案の常磐線電化も完成し、文化施設の拡充とともに筑波山、霞ヶ浦を中心とする観光資源の開発と観光施設の整備などにより、東京都の衛星都市として益々発展しようとしている。

### 産 業

霞ヶ浦という全国でも有数の漁資源の宝庫をもつ土浦市の産業としてまず水産業をあげたい。今年も7月21日にわかさぎ漁解禁となり、白い大きな帆に風をいっばいにはらんで、500隻にも及ぶ船が、夕暗せまる頃出漁して行く光景は絵をみているような美しさである。このわかさぎの水上市高は、年間727円で、これからは私達の食膳をにぎわし、食事を楽しめるものにしてくれます。また駅弁で名の通つているうなぎも、年間71が水上げされている。その他こい、ふななども多くこれらによる漁獲高は金額にして1千万円にのぼっている。しかし所得金額からみると漁業及び水産養殖業は市民所得総額80億円の1%にも満たない。そして所得面からみると、第三次産業がトップで70%を占めている。これは土浦市が、県南の農村地帯の中心地であり、これら農村の消費人口と7万人の市民によつて生み出したものと考えられる。現在市民所得の19%にあたる第二次産業の所得を市ではこれからとんど伸ばそうと計画している。工業の発達に不可欠な水に極めて恵まれており、首都圏内にありすでに市街地開発区域の指定をうけている。昭和36年度には日本住宅公団による75万坪の大規模な工場及び住宅団地の造成が行なわれた。この大規模な工業団地の造成により、ここに工場が立地した時の市の将来人口は20万人になるものと予想されているので、目下これを基とした全市にわたる総合開発計画の構想が検討されており、これによ

れば、神立、中貫、木田余、荒川地区を工業団地として開発し、これを中核とした、新市街地を形成させる。産業構造は現在第一次産業人口29%、第二次産業19%であるが、これを将来は第一次産業人口は10%にし、第二次産業人口は40%に引き上げる。これがための整備計画として工業団地の造成をはじめ上下水道、公営住宅、学校新設等各般にわたる実施計画が策定されつつある。現在までに市が誘致した工場は、日立製作所専有工場、富士ホームニング工業KK、片倉チツカリンKK等大小10社に及んでいる。

### 教育文化

春には桜まつりが盛大に行なわれ、桜の花が満開の桜川堤は、近郊近在からくり出した老若男女でいつばいになり、川面は若いアベックのボートでにぎやかになる。夏には、七夕まつり、また最近では霞ヶ浦にヨットハーバーが建設され、ヨットが湖面をすべっている風景は涼しさそのものである。秋には関東で随一を誇る全国花火競技大会が行なわれる。この空での芸術祭も今年は回を重ねて第31回目を迎えるわけですが、年ごとにその規模も大きくなつて行くとのことである。また、霞ヶ浦沿岸、神林、土浦港、桜川では四季を通じて、ヘラブナ、鯉、タナゴ、ウナギ等が釣れ、東京方面からも大勢の釣天狗がやってくる。

市街地の中央には、亀城公園（土浦城跡）があり、市民の憩いの場所となつており、最近子供の遊園地施設を完備し、子供公園としてよい子供のレクリエーションの場所ともなっている。

教育面では、小・中学校児童生徒の健全なる育成を図るため、各種の教育設備の充実強化を図っていることは勿論であります。土浦市は特に社会教育関係が進んでおり、婦人学級、青年学級の活動が活発に行なわれ、大くの成果をあげているとのことでもあります。

恵まれた環境と広大な工場適地、使いきれないほどの工業用水とを有し、首都東京との距離が短かいという好条件を備えているここ土浦市は今後衛星都市として大きく発展することが期待されます。



(土浦の花火)



## 人間雑話(4)

茨城大学教授 塚本勝義

石川達三氏の「結婚の生態」は昭和十三年の作だが、現在でも引き続き読まれているらしい。急に読み返したくなり旅先で新潮文庫本を買ったら三十七年一月版であった。今日までに石川氏の書いた作品の中で、決して代表作とはいえない。作者から見れば代表作でなくても読者の側からは愛好作である場合が少なくない。こんなわけで「結婚の生態」は代表作でないが愛好作である。ちょうど漱石の「坊っちゃん」は彼の代表作でないが、あらゆる階層の人々の愛好作となつていると同じだ。

× × ×

主人公は初め恋愛結婚をした。正式結婚ではなく、いわゆる同棲生活を七か月やつた。完全に失敗した。そこで主人公は、女性を選んで結婚しようと考えた。もちろん理想的女性なんかこの世に存在するはずがない。少しでも理想に近ければ十分という選定基準だった。

選にあつたのが其志子である。めでたく結婚した。主人公は考えた。どうも日本の女性は理性が不足している。だから、でたらめを言い、でたらめなことばかりする。結婚生活をうまくやつて行くためには、もつともつと妻を理性的に強くしなければならぬと判断した。そこで彼は、花嫁其志子に数学の勉強をすすめた。花嫁期はどんなに馬力のある女でも素直で従順だ。其志子もやはりそうだった。夫の命ずるままに数学勉強を始めた。

そのうちに子が生まれた。子が生まれても数学のテキストを枕もとに置くことを忘れない。しかし、勉強の方は忘れかけた。それだけではない。優しくつた彼女に、ねばりが出て来た。はいはいと言うことをきいていた彼女が、自己の意見を強力に押し出すようになってきた。数学勉強による理性向上の跡も全く認められない。夫が期待した理性的女性になるどころか、逆に、ふてぶてしい岩乗な女房にふくれ上がつてきた。赤ん坊をだつこして昼寝なんかしている様子は、まるで食べ過ぎた豚が鼻を鳴らしているのと同じだ。もう夫の細腕ぐらいで始末できる女ではなくなつた。ある意味で、怖るべき女に育つてしまつた。

夫は考えた。考えたという言い方は正確でない。考えざるを得なかつたのだ。妻という女は教育可能な生き物ではない。細君教育という言葉もあるが正に空言だ。妻

という生き物は、こつちが素裸でぶつかつて行かない限り絶対に動かない。結局は夫婦という人間関係は、夫も妻も、持てる力を全部出し切つて戦う以外に手はないと痛感したのである。

× × ×

文豪漱石は細君鏡子が、俺のことをなめているといつて憤慨しているが、無理な注文だ。たとえ文豪漱石だつて細君の立場から眺めたら、がらくたのとるに足らぬ男としか見えなかつたであろう。いつだつたか日本放送協会の阿部真之助さんの奥さんが、滅茶苦茶に阿部さんをこきおろしている談話記事を読んだことを思い出したが、やつぱり鏡子さんと同じ目で、同じ胸の女性だと思つた。尊敬できない夫の教育を受ける妻は先ずあるまい。もしも実在したら、ずるい女か、ちよつと頭のおかしい女だろう。

× × ×

夫と妻という仲間は教育し合う仲間ではなさそうだが。そんな生やさしい、ゆとりのある仲ではあるまい。どつちも、まるはだか本気になつて戦う仲間であろう。

教育し合う仲間でなくなつて、きたえ合う仲間であり勝負を決する仲間だろう。だから男尊女卑の世の中だつて、ヒットラー以上の細君もざらにいたはずだ。男女同権の世の中になつてみたところで大して変わりない。人間に力量の差がある限り、どつちかが威張り出すのは自然であり、必然であり、まことに当然でもある。

× × ×

かくして妻の教育をもくろんだ夫のプランは其志子の成長によつて、無言の圧力に押しつぶされたような格好で、消え去つた。そして二人は、ただお互に実力行使によつてのみ生きて行こうとする。ここまで進んで二人は本当の夫婦となつたわけだ。

× × ×

週刊雑誌などで、ひとしきり「男性飼育」という言葉がもてあそばれた。いいあんばいの言葉だつたと思う。いわゆる賢夫人なる細君が、夫をうまく飼育したなどとうぬぼれていたら、夫はとうの昔に賢夫人を見限つていたんだという例もあろう。動かされてるふりをして、実は相手にしなかつたんだ。夫と呼ぶ男の中にだつて其志子におとらぬ剛の者もなくはないのであるから。