

# 本県の学力調査結果

昭和38年6月26、27日行なわれた県内公立小・中学校学力調査は、各市町村教育委員会をはじめ、各小・中学校ならびに教育関係者の協力により、当初の計画どおり円滑、かつ完全に実施された。この結果本県の学力が未だ全国水準に達しないが、昨年より向上した傾向がみられる。その結果の数表化がこのたび教育委員会から公表された。

## (小学校の部)

### 1 調査の対象

公立小学校の第5学年および第6学年の全児童を対象とした。(ただし、特殊学級の児童を除く。)

区分	学校数	学級数	児童数
公立	555	2,373	95,050

### 2 調査の日時

昭和38年6月26日(水)

### 3 調査の実施状況

この調査で、テストを受けた公立小学校の児童数は次表のとおりである。

学年		社 会	%	理 科	%
5年	テストを受けた人員	45,505	97.93	45,510	97.94
	テストを受けなかつた人員	963	2.07	958	2.06
6年	テストを受けた人員	47,582	97.94	47,576	97.93
	テストを受けなかつた人員	1,000	2.06	1,006	2.07

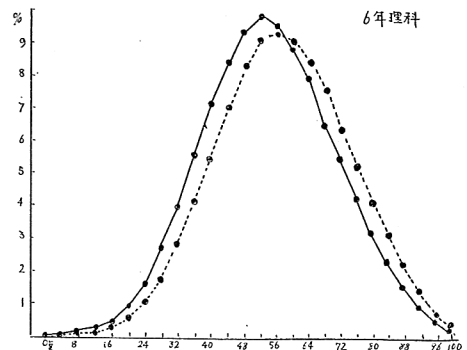
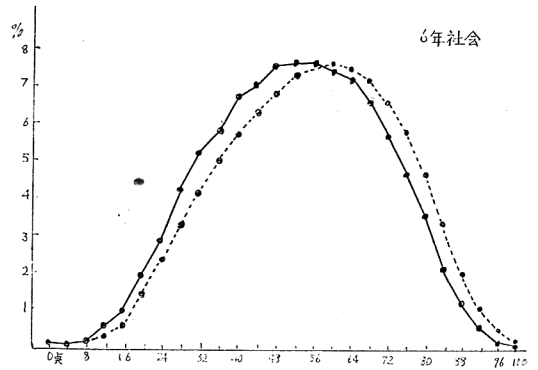
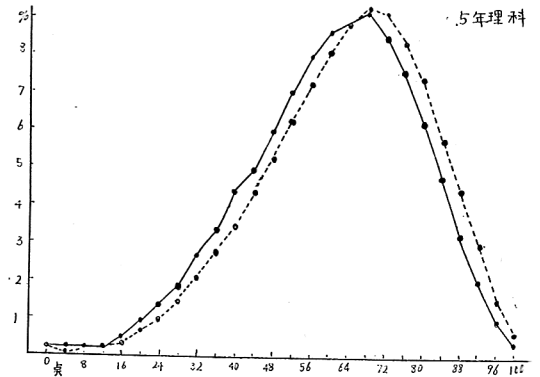
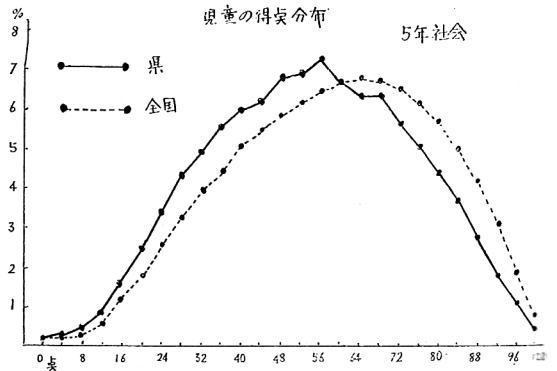
〔注〕 調査を受けなかつた児童の殆んどは、長期欠席または病気欠席である。

### 4 調査結果の概要

#### (1) 平均点

全国および本県の平均点は次のとおりである。

学 年	区 分	社 会	理 科
5 年	全 国 (抽出)	58.8	64.0
	本 県 { 抽 出	55.6	62.0
		悉 皆	54.4
6 年	全 国 (抽出)	56.0	58.0
	本 県 { 抽 出	53.6	55.6
		悉 皆	52.8



なお、地域類型別の学年別、数科別の平均点は次表のとおりである。

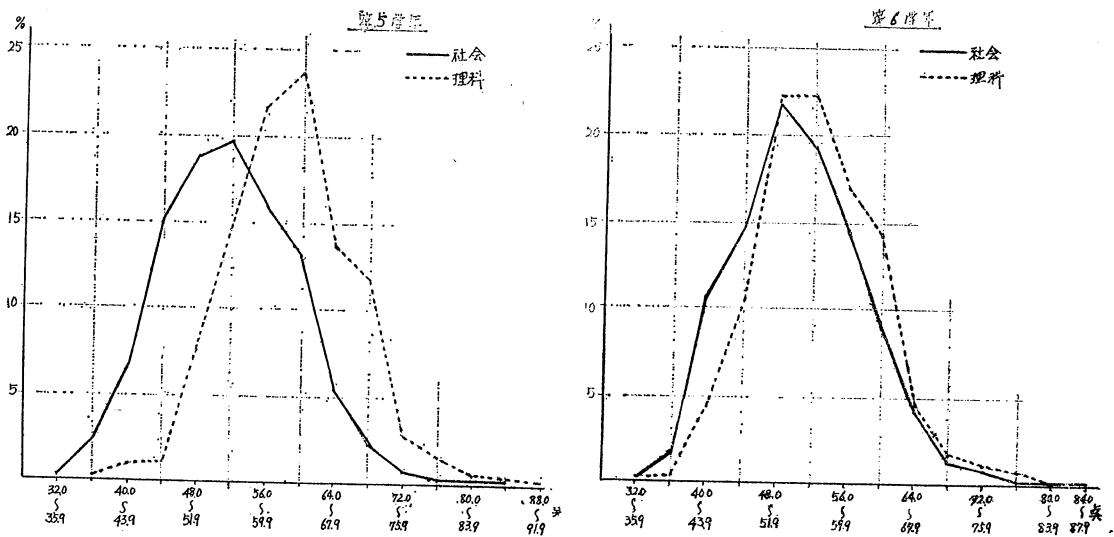
地域類型別、児童数の比率と学年別教科別平均点一覧表

学 年 在籍・平均点 地域類型	第 5 学 年									第 6 学 年								
	在籍児童数	構 成 比 %	平 均 点						在籍児童数	構 成 比 %	平 均 点						全国構成比 %	
			社 会			理 科					社 会			理 科				
			全国(抽出)	県(抽出)	県(悉皆)	全国(抽出)	県(抽出)	県(悉皆)			全国(抽出)	県(抽出)	県(悉皆)	全国(抽出)	県(抽出)	県(悉皆)		
全 県	46,468	100.0	58.8	55.6	54.4	64.0	62.0	60.8	48,582	100.0	56.0	53.6	52.8	58.0	55.6	54.8	100.0	
鉱業市街	814	1.75	53.6	45.6	56.4	58.8	55.6	63.6	892	1.84	50.0	46.0	56.8	52.0	48.8	58.0	1.2	
工業 "	1,216	2.62	59.6	62.0	62.4	64.0	64.4	65.6	1,269	2.62	56.8	60.0	58.4	58.4	59.2	57.6	4.4	
商業 "	2,231	4.81	64.4	66.0	59.6	67.6	68.8	64.4	2,348	4.83	60.8	60.0	57.2	61.2	59.6	56.4	7.3	
住宅 "	3,370	7.25	64.4	62.0	62.0	67.6	66.4	66.4	3,614	7.43	60.4	57.2	58.0	61.2	57.6	58.0	15.0	
その他の "	2,203	4.74	61.2	62.4	54.4	65.2	66.8	60.4	2,458	5.06	57.6	56.8	52.8	58.8	57.6	54.4	13.7	
鉱山	1,245	2.67	53.2	56.0	51.6	58.0	60.4	56.8	1,216	2.50	50.0	54.8	49.6	52.0	56.4	51.6	4.2	
漁村	663	1.43	51.6	55.6	50.4	56.8	62.8	57.6	693	1.43	50.0	52.4	49.6	52.8	53.6	51.2	2.1	
山村	41	0.09	48.8	56.4	53.2	55.2	66.8	50.0	33	0.06	47.2	56.0	50.4	50.8	51.2	52.8	0.7	
小都市	1,394	2.99	59.2	58.8	58.0	64.0	67.6	63.6	1,425	2.94	56.0	49.6	55.6	57.6	54.4	57.2	4.6	
都市近郊農村	—	—	58.4	—	—	63.6	—	—	—	—	54.8	—	—	56.8	—	—	2.4	
農山村	656	1.42	52.8	53.2	52.0	59.6	62.0	60.8	674	1.38	51.6	48.8	52.0	55.2	52.4	56.8	8.2	
純農村	12,365	26.62	53.6	52.4	51.6	60.8	60.4	59.2	12,878	26.52	52.4	51.2	50.0	55.6	54.0	52.8	10.8	
普通農村	17,051	36.69	56.4	54.0	53.6	62.4	61.2	60.4	17,742	36.52	54.4	53.6	52.8	56.8	56.0	54.8	21.0	
その他	3,219	6.92	57.2	56.0	57.6	62.0	61.2	62.8	3,340	6.87	54.8	55.2	55.6	56.8	54.8	55.6	6.9	
へき地(再掲)	487	1.05	49.2	58.4	50.8	55.6	64.8	56.8	447	0.92	48.0	57.2	44.0	52.4	60.4	51.2	—	

〔注〕 一線は、その地域類型に調査対象となる児童がないことを示す。

平均点別にみた学校の分布

平均点数別の学校の分布を示すと次の図表のとおりである。



学校平均点分布表

学年 得点段階 教科 比率	第 5 学 年				第 6 学 年			
	社 会		理 科		社 会		理 科	
	実 数	比 率	実 数	比 率	実 数	比 率	実 数	比 率
88.0 ~ 91.9	一校	—%	1校	0.2%	一校	—%	一校	—%
84.0 ~ 87.9	1	0.2	—	—	1	0.2	1	0.2
80.0 ~ 83.9	—	—	3	0.5	—	—	1	0.2
76.0 ~ 79.9	1	0.2	9	1.6	1	0.2	5	0.9
72.0 ~ 75.9	4	0.7	16	2.9	5	0.9	6	1.1
68.0 ~ 71.9	12	2.2	65	11.7	7	1.3	10	1.8
64.0 ~ 67.9	30	5.4	75	13.6	29	5.2	25	4.5
60.0 ~ 63.9	73	13.1	131	23.6	50	6.0	79	14.3
56.0 ~ 59.9	88	15.9	120	21.7	80	14.5	94	17.0
52.0 ~ 55.9	109	19.6	81	14.6	107	19.3	123	22.2
48.0 ~ 51.9	104	18.7	42	7.5	120	21.7	123	22.2
44.0 ~ 47.9	83	15.0	6	1.0	81	14.6	58	10.5
40.0 ~ 43.9	36	6.5	5	0.9	60	10.9	25	4.5
36.0 ~ 39.9	13	2.3	1	0.2	10	1.8	2	0.4
32.0 ~ 35.9	1	0.2	—	—	1	0.2	1	0.2
28.0 ~ 31.9	—	—	—	—	—	—	—	—
24.0 ~ 27.9	—	—	—	—	1	0.2	—	—
計	555	100.0	555	100.0	553	100.0	553	100.0

学力の差の最も大きい地域は、純農村であり、普通農村、農山村となつている。

工業市街、漁村においては学校差が小さい。しかし、学校数からみると両地域とも5校であることも考えあわせなければならない。また鉱業市街と山村においては、

学校数は少ないけれども分布が広く学校差が大きくなつている。

地域類型別の学年教科別の学校平均点のひらきをみると次表のとおりである。

地域別類型別・学年教科別の学校平均点の差

区 分		鉱市	工市	商市	住市	その	鉱	漁	山	小	農	純	普	その	全
		業街	業街	業街	宅街	の市 他街	山	村	村	都市	山村	農村	通村	他	地域
5年	社 会	24.0	8.0	24.0	28.0	24.0	20.0	8.0	14.0	24.0	32.0	48.0	36.0	24.0	52.0
	理 科	24.0	8.0	20.0	24.0	16.0	12.0	8.0	28.0	24.0	36.0	44.0	40.0	20.0	52.0
6年	社 会	28.0	12.0	24.0	24.0	12.0	16.0	12.0	16.0	28.0	52.0	52.0	36.0	16.0	60.0
	理 科	24.0	8.0	20.0	16.0	16.0	16.0	8.0	20.0	28.0	44.0	48.0	36.0	16.0	52.0

地域類型別の学校数の比率

地 域 類 型	全国	鉱市	工市	商市	住市	その	鉱	漁	山	小	都	農	純	普	その	計
		業街	業街	業街	宅街	の市 他街	山	村	村	都市	都 市 農 近 村	農 山 村	農 村	通 村	他	
比	0.5	2.3	3.1	7.1	6.3	0.7	3.5	3.4	2.5	2.1	19.4	17.9	25.0	6.6	100.0	
率	0.7	0.9	1.6	3.4	2.2	1.5	0.9	0.6	1.6	—	4.0	34.0	44.1	4.5	100.0	