

(第4表の2)

市町村, 産業(大分類)

市町村別	総数	農業	林業 狩猟業	漁業 水産養殖業	鉱業	建設業	製造業	金機 化学工業	属械 工業	織 工 業
総数	589,392	217,034	1,591	7,422	9,917	41,539	119,315	72,904	3,902	
市部	275,857	48,717	563	3,967	8,301	22,319	81,815	55,720	2,282	
郡部	313,535	168,317	1,028	3,455	1,616	19,220	37,500	17,184	1,620	
水戸市	44,100	5,231	69	21	61	4,258	7,473	3,288	151	
日立市	58,606	1,948	70	760	1,701	4,638	32,697	28,759	84	
土浦市	23,940	3,812	3	37	23	2,324	4,814	2,302	302	
古河市	14,422	874	2	2	15	1,754	4,503	2,634	45	
石岡市	10,741	2,885	4	5	9	898	2,236	889	22	
下館市	14,853	4,932	1	2	47	923	3,860	1,219	32	
結城市	10,718	4,313	1	3	33	660	2,521	843	24	
竜ヶ崎	10,425	3,420	0	1	3	844	2,258	1,342	74	
那珂湊	9,061	833	1	2,104	1	689	1,781	1,050	10	
下妻市	7,970	3,871	2	1	25	406	972	351	71	
水海道	10,710	4,736	2	3	36	685	1,595	749	92	
常陸太田	10,562	2,859	57	6	87	755	2,854	1,836	12	
勝田市	17,696	2,768	3	13	9	1,013	7,818	7,292	14	
高萩市	8,996	1,264	193	3	1,323	896	2,501	1,275	23	
北茨城市	14,609	2,188	108	1,003	4,300	955	2,471	1,496	27	
笠間市	8,448	2,783	47	3	628	621	1,461	395	31	
東茨城郡	35,034	18,113	72	1,092	68	2,264	3,468	1,441	711	
常澄村	2,599	1,555	1	16	0	177	275	164	2	
茨城町	8,002	5,291	3	8	0	417	595	331	6	
小川町	4,543	2,600	6	0	0	235	323	59	27	
美野里町	4,105	2,575	1	2	0	237	419	113	12	
内原村	3,368	1,527	2	1	2	260	406	278	1	
常北町	2,985	1,420	9	1	13	190	281	123	4	
桂村	2,160	1,341	39	0	41	109	148	50	1	
御前山村	1,636	1,027	11	6	8	94	119	37	1	
大洗町	5,636	777	0	1,058	4	545	902	286	38	
西茨城郡	15,827	7,281	86	4	256	1,082	2,362	887	144	
友部町	5,302	1,975	20	3	5	365	938	389	1	
岩間町	3,915	1,988	1	1	11	367	463	215	1	
七会村	889	560	56	0	11	42	62	10	1	
岩瀬町	5,721	2,758	9	0	229	308	899	273	1	

15才以上就業者数(男)

その他の 工業	卸売業 小売業	金融保険 不動産業	運 輸 通信業	電 気 水道業	サービス 業	対個人サ ービス業 娯楽業	対事業所 サービス 業修理業	その他の サービス 業	公 務	分類不 育の産 業
2,509	70,404	7,543	33,958	2,883	52,680	10,649	11,610	30,421	24,766	340
1,813	41,099	5,022	19,697	1,965	28,757	6,077	5,701	16,979	13,470	165
1,696	29,305	2,521	14,261	918	23,923	4,572	5,909	13,442	11,296	175
4,024	9,774	1,786	4,386	502	6,929	1,253	1,442	4,234	3,586	24
3,854	5,897	530	3,123	369	5,694	1,109	811	3,774	1,151	28
2,209	4,823	657	2,104	292	2,838	645	512	1,681	2,207	6
1,415	2,941	308	1,624	119	1,545	460	278	807	729	6
1,119	1,810	234	910	76	1,209	244	275	690	456	9
2,319	2,329	198	754	74	1,300	314	315	671	410	23
1,424	1,444	121	460	29	841	223	192	426	286	6
842	1,517	171	750	82	920	215	183	522	448	11
631	1,544	122	760	37	874	227	240	407	310	5
550	1,168	126	341	25	730	165	185	380	298	5
748	1,414	111	847	79	876	227	234	415	321	5
1,005	1,414	165	740	79	1,077	210	241	626	463	6
512	1,498	167	901	61	1,494	265	230	999	1,937	14
1,190	953	120	744	40	677	128	126	423	277	5
936	1,413	116	744	52	986	220	264	502	265	8
1,035	1,160	90	509	49	767	172	173	422	326	4
1,916	3,726	278	1,696	95	2,643	612	742	1,289	1,514	5
108	168	19	171	5	134	28	50	56	78	0
256	645	55	279	19	498	83	154	261	190	2
227	419	33	98	4	223	52	63	108	601	1
294	344	21	190	9	205	33	72	100	102	0
117	283	27	320	8	392	45	94	253	139	1
152	428	30	206	9	285	44	89	152	113	0
95	177	14	72	5	127	23	38	66	87	0
82	148	7	52	4	116	31	36	49	43	1
585	1,114	72	308	32	663	273	146	244	161	0
1,335	1,641	127	1,132	31	1,320	226	281	813	502	3
476	579	57	528	17	614	98	102	414	203	1
215	411	29	252	4	275	53	71	151	112	1
50	50	3	34	0	45	11	13	21	26	0
594	601	38	321	10	386	64	95	227	161	1

(続)

市 町 村 別	総 数	農 業	林 業 狩猟業	漁 業 水産養殖業	鉱 業	建 設 業	製 造 業	金属、 機械、 化学 工業	機 械 工 業	織 維 工 業
那 珂 郡	28,908	12,495	227	8	90	2,443	4,385	2,996	31	
東 海 村	5,419	1,261	11	2	16	835	1,003	883	6	
東 那 珂 町	8,479	3,714	70	1	7	575	1,496	1,138	5	
瓜 連 町	1,810	650	0	0	9	139	328	227	5	
大 山 宮 方 町	6,419	3,018	6	3	17	441	809	544	5	
美 緒 和 村	3,054	1,650	34	2	39	183	352	147	6	
久 慈 郡	17,487	8,715	523	14	48	1,140	2,656	1,211	15	
金 砂 郷 村	3,599	2,025	6	0	12	225	611	437	0	
水 府 村	2,656	1,321	48	0	5	183	550	355	8	
里 美 子 村	1,808	804	134	0	1	80	436	128	2	
大 賀 郡	9,424	4,565	335	14	30	652	1,059	291	5	
多 賀 郡	2,830	661	32	0	572	247	782	635	4	
十 王 町	2,830	661	32	0	572	247	782	635	4	
鹿 島 郡	30,228	17,822	7	1,788	82	1,776	1,758	411	58	
旭 田 村	2,964	2,389	0	5	0	104	69	15	0	
鉾 田 町	7,150	4,434	4	2	5	364	291	75	35	
大 洋 村	2,459	1,865	0	17	6	107	81	7	1	
大 野 村	2,650	1,920	1	43	0	118	91	12	0	
鹿 島 町	4,253	2,281	0	25	1	342	221	100	3	
神 栖 村	4,291	2,852	1	31	65	338	101	15	4	
波 崎 町	6,461	2,081	1	1,665	5	403	904	187	15	
行 方 郡	18,396	11,308	0	200	4	916	1,276	565	20	
麻 生 町	5,154	3,274	0	112	0	206	361	163	9	
牛 堀 町	1,751	911	0	6	1	136	143	52	0	
潮 来 町	4,527	2,206	0	6	0	326	437	269	6	
北 浦 村	3,155	2,399	0	11	3	112	117	30	1	
玉 造 町	3,809	2,518	0	65	0	136	218	51	10	
稻 敷 郡	31,985	18,227	9	67	6	1,888	2,969	1,473	110	
江 戸 崎 町	3,541	1,994	0	6	1	236	212	83	11	
美 浦 村	2,394	1,522	0	9	0	105	134	55	1	
阿 見 町	7,108	2,909	6	6	0	441	921	413	4	
牛 久 町	5,024	2,122	0	0	1	412	833	485	2	
荃 崎 村	1,873	1,168	0	0	0	128	196	109	0	
新 利 根 村	2,547	1,739	1	2	0	107	202	108	1	
河 内 村	3,463	2,262	0	5	4	236	270	135	8	
桜 川 村	2,460	1,758	1	37	0	101	90	35	9	
東 村	3,575	2,753	1	2	0	122	111	50	4	

(続)

その他 工業	卸売業 小売業	金融保健 不動産業	運 輸 通 信 業	電気, ガ ス水道業	サービ ス 業	対個人サ ービス業 娯 楽 業	対事業所 サービス 業修理業	その の サ ー ビ ス 業	公 務	分類不能 の 産 業
1,358	2,751	235	1,553	134	3,444	353	603	2,488	1,131	12
114	351	24	232	22	1,514	73	58	1,383	146	2
353	745	94	562	47	701	77	214	410	464	3
96	255	21	133	15	174	30	45	99	86	0
260	792	57	379	38	616	101	157	358	240	3
199	306	25	145	8	214	47	57	110	93	3
268	152	13	49	2	91	13	29	49	47	0
68	150	1	53	2	134	12	43	79	55	1
1,430	1,565	107	824	46	1,240	293	313	634	606	3
174	206	15	122	11	228	36	66	126	138	0
187	179	10	102	6	181	26	58	97	71	0
306	129	3	56	9	99	22	25	52	56	1
763	1,051	79	544	20	732	209	164	359	341	2
143	143	10	150	9	164	23	54	87	60	0
143	143	10	150	9	164	23	54	87	60	0
1,289	2,779	246	1,000	72	2,048	381	485	1,182	837	13
54	181	12	58	1	84	15	31	38	61	0
181	864	65	286	19	575	117	124	334	241	0
73	147	6	51	4	110	19	24	67	65	0
79	213	15	57	2	128	14	27	87	62	0
118	507	66	130	36	480	86	102	292	157	7
82	344	39	93	4	282	44	58	180	139	2
702	523	43	325	6	389	86	119	184	112	4
685	1,935	166	621	48	1,333	287	318	728	579	10
189	446	48	131	6	351	65	100	186	217	2
91	258	17	66	3	146	26	40	80	62	2
162	685	59	230	30	431	128	75	228	114	3
86	214	10	49	2	162	25	34	103	74	2
157	332	32	145	7	243	43	69	131	112	1
1,384	2,665	240	1,424	107	2,761	462	626	1,673	1,573	49
118	389	15	176	13	332	66	89	177	132	5
73	237	14	84	8	194	25	52	117	84	3
466	540	52	366	20	963	86	106	771	867	17
324	544	64	403	27	441	108	108	225	169	8
86	118	13	106	9	92	14	29	49	41	2
87	194	9	43	11	162	32	38	92	75	2
127	253	15	104	7	214	37	85	92	87	6
46	173	15	63	2	158	49	34	75	60	2
57	217	13	79	10	205	45	85	75	58	4

(続)

市町村別	総数	農業	林業 狩猟業	漁業 水産殖業	鉱業	建設業	製造業	金属、 機械、 化学 工業	機 械 工 業	織 工 業
新治郡	23,243	14,867	24	255	110	1,180	2,112	878		97
出島村	5,159	3,499	2	244	2	253	299	120		6
玉里村	1,413	741	0	8	0	59	206	43		9
八郷町	7,991	5,462	20	1	53	357	536	144		44
千代田村	3,424	2,014	0	1	17	211	423	231		14
新治村	2,511	1,493	2	1	37	153	270	133		3
桜村	2,745	1,658	0	0	1	147	378	207		21
筑波郡	35,078	15,088	22	3	42	1,234	2,445	965		88
谷田部町	6,032	3,483	5	1	1	349	604	342		22
伊奈村	3,295	2,059	1	0	0	180	308	153		10
谷和原村	2,973	1,842	0	1	0	141	312	173		16
豊里町	3,123	2,056	1	1	1	143	206	75		9
筑波町	6,327	3,517	12	0	40	290	618	162		13
大穂町	3,328	2,131	3	0	0	131	397	60		16
真壁郡	19,975	10,762	15	1	186	1,031	3,265	698		121
関城町	4,016	2,389	3	0	14	176	590	146		6
明野町	4,520	2,833	2	0	13	258	479	149		16
真壁町	5,652	2,193	9	0	123	297	1,437	98		27
大和村	1,992	1,217	0	0	31	99	301	67		3
協和村	3,795	2,130	1	1	5	201	458	238		15
結城郡	13,729	8,315	3	5	54	665	1,516	340		35
八千代村	6,277	4,321	1	1	13	258	457	120		9
千代川村	2,210	1,234	1	1	10	149	249	52		24
石下町	5,242	2,760	1	3	31	258	810	168		27
猿島郡	33,269	18,861	6	11	24	1,934	4,663	2,456		28
総和村	6,531	3,076	2	2	3	347	1,417	1,037		9
五霞村	2,423	1,467	2	2	6	242	300	175		21
三和村	5,020	3,186	0	0	3	291	518	337		17
猿島町	3,823	2,565	0	0	3	186	371	103		15
岩井町	9,492	5,542	2	5	7	510	1,300	506		46
境町	5,980	3,025	0	2	2	358	757	298		17
北相馬郡	17,546	5,802	2	7	74	1,420	3,843	2,228		26
守谷町	3,335	1,493	0	1	16	226	661	379		14
取手町	7,816	1,342	2	6	57	749	2,085	1,293		17
藤代町	3,885	1,615	0	0	0	257	756	336		14
利根町	2,510	1,352	0	0	1	188	341	220		11

(続)

その他の 工業	卸売業 小売業	金融保険 不動産業	運 輸 通 信 業	電気, ガ ス水道業	サービス 業	対個人サ ービス業 娯 楽 業	対事業所 サービス 業修理業	その他の サービス 業	公 務	分類不能 の 産 業
1,137	1,578	161	802	46	1,380	203	455	722	686	42
173	273	24	141	11	289	38	123	128	114	8
154	106	22	80	2	120	19	36	65	64	5
348	543	39	235	6	452	64	120	268	276	11
178	258	26	161	6	207	30	64	115	89	9
134	201	13	101	13	157	29	59	69	68	2
150	197	37	84	8	153	23	53	77	75	7
1,394	2,348	189	1,007	67	1,923	470	443	1,010	698	12
240	511	48	221	15	577	150	138	289	216	1
145	244	16	132	12	255	131	49	75	87	1
123	239	17	169	12	166	24	53	89	73	1
122	322	13	96	4	210	29	45	136	70	0
443	720	72	320	23	532	99	113	320	176	7
321	312	23	69	1	183	37	45	101	76	2
2,446	1,994	141	761	51	1,219	191	362	666	539	8
401	324	28	142	6	240	53	80	107	103	1
314	441	23	124	5	237	26	69	142	102	3
1,310	709	63	259	20	397	74	99	224	145	0
226	118	11	63	5	92	12	25	55	54	1
195	404	16	173	15	253	26	89	138	135	3
861	1,237	77	558	11	878	199	280	399	410	0
328	434	20	210	5	359	84	123	152	198	0
163	207	18	113	3	155	25	55	75	70	0
370	596	39	235	3	364	90	102	172	142	0
1,909	2,784	210	1,286	47	2,031	497	554	980	1,405	7
316	327	30	274	11	278	39	113	126	763	1
104	156	12	71	8	97	18	29	50	60	0
164	407	25	249	4	242	51	76	115	93	2
233	305	15	85	5	218	54	48	116	69	1
746	838	72	333	7	690	220	159	311	184	2
346	751	56	274	12	506	115	129	262	236	1
1,409	2,159	334	1,447	154	1,539	375	393	771	756	11
266	336	49	194	15	216	50	73	93	127	1
683	1,158	218	795	98	926	252	206	468	376	4
351	438	38	362	32	252	46	73	133	134	1
109	225	29	96	9	145	27	41	77	119	5

(第4表の3)

市町村, 産業(大分類)

市町村別	総数	農業	林業 狩猟業	漁業 水産養殖業	鉱業	建設業	製造業	金属、 機械、 化学 工業	繊維 工業
総数	429,106	244,117	432	835	1,191	3,806	53,247	22,417	9,856
市部	169,830	59,812	154	354	1,006	2,542	32,741	15,420	5,578
郡部	259,276	184,305	278	481	185	1,264	20,506	6,997	4,278
水戸市	28,352	7,310	23	5	8	463	3,201	960	252
日立市	26,585	3,677	36	103	104	738	9,187	7,146	133
土浦市	14,716	3,968	3	16	7	205	2,623	852	750
古河市	8,984	1,016	5	0	3	123	3,006	803	1,326
石岡市	7,819	3,098	1	1	1	58	1,658	416	652
下館市	10,733	5,114	1	0	8	66	1,998	681	611
結城市	8,145	4,215	0	0	3	31	1,713	431	694
竜ヶ崎 市	7,769	3,904	0	0	1	55	1,156	466	173
那珂湊 市	5,188	1,696	0	103	1	29	1,102	369	240
下妻市	6,329	3,841	0	1	5	22	636	141	167
水海道 市	8,646	5,227	1	1	0	37	1,019	417	211
常陸太田 市	8,512	4,766	6	0	3	116	1,049	546	36
勝田市	8,426	3,539	2	1	2	121	1,647	1,311	46
高萩市	5,496	1,743	42	0	179	273	1,000	387	124
北茨城市	8,035	3,153	28	123	572	183	1,252	483	4
笠間市	6,095	3,545	6	0	109	22	494	111	9
東茨城郡	29,228	20,493	22	161	9	120	1,975	515	260
常澄村	2,380	1,899	0	0	0	7	109	34	10
茨城町	7,041	5,690	2	1	0	30	256	155	12
小川町	3,651	2,702	3	0	0	11	253	24	45
美野里町	3,508	2,717	1	0	0	5	292	91	32
内原村	2,867	1,970	4	0	0	20	159	60	13
常北町	2,699	1,882	2	1	4	8	93	28	10
桂村	2,017	1,628	6	1	4	3	87	29	8
御前山村	1,495	1,167	4	1	1	9	70	34	6
大洗町	3,570	838	0	157	0	27	656	57	19
西茨城郡	12,483	8,410	16	0	18	62	1,038	295	150
友部町	4,156	2,448	4	0	2	21	418	126	17
岩間町	3,080	2,090	1	0	5	16	297	62	17
七岩 会村	764	641	10	0	2	2	22	0	6
岩瀬町	4,483	3,231	1	0	9	23	301	107	10

15才以上就業者数(女)

その他の 工業	卸売業 小売業	金融保険 不動産業	運 輸 通信業	電気, ガ ス水道業	サービス 業	対個人サ ービス業 娯楽業	対事業サ ービス業 修理業	その他の サービス 業	公 務	分類不能 の産業
974	60,940	4,699	6,611	252	47,396	20,910	3,503	22,986	5,041	539
743	35,545	3,223	3,775	192	25,578	12,429	1,726	13,423	2,583	325
231	25,395	1,476	2,836	60	19,818	8,481	1,774	9,563	2,458	214
1,959	7,907	1,109	827	72	6,672	2,733	374	3,565	701	54
1,908	5,917	463	642	39	5,298	2,349	308	2,641	342	39
1,021	3,907	357	332	26	2,924	1,360	171	1,393	328	20
877	2,543	210	176	7	1,708	871	85	752	169	18
590	1,440	118	188	5	1,143	531	65	547	91	17
706	1,874	112	123	6	1,316	661	91	564	88	27
588	1,205	61	81	2	756	352	65	339	67	11
517	1,332	139	139	3	900	458	74	368	111	29
593	1,198	90	119	1	762	385	67	310	79	8
326	960	61	98	4	626	262	69	295	65	10
391	1,220	57	149	6	836	470	63	303	67	26
467	1,236	72	222	11	919	344	67	508	103	9
293	1,386	170	183	5	1,186	540	64	582	165	19
489	1,083	72	231	1	786	315	47	424	78	8
725	1,357	76	172	1	1,045	417	82	546	58	15
293	980	56	93	3	701	381	34	286	71	15
1,200	3,122	210	367	8	2,460	1,108	208	1,144	255	26
65	181	14	24	1	120	44	17	59	25	0
88	534	34	78	3	352	122	45	185	53	8
149	357	13	34	0	227	90	27	110	39	12
146	253	11	31	0	170	62	23	85	27	1
66	291	31	44	2	312	89	22	201	34	0
46	354	15	54	0	266	92	24	150	19	1
50	148	9	15	0	103	43	14	46	11	2
30	125	4	19	0	89	47	11	31	6	0
560	879	79	68	2	821	519	25	277	41	2
392	1,340	58	137	3	1,286	429	81	776	105	10
120	495	36	55	0	640	184	33	423	36	1
118	352	7	31	2	237	97	21	119	39	3
16	33	0	6	0	44	15	9	20	4	0
138	460	15	45	1	365	133	18	214	26	6

(統)

市 町 村 別	総 数	農 業	林 業 狩猟業	漁 業 水産業	鉱 業	建 設 業	製 造 業	金属, 機 械, 化 学 業	織 維 工 業
那 珂 郡	23,604	16,352	122	0	6	182	1,710	1,129	75
東 海 村	3,021	1,673	5	0	3	77	280	230	5
那 珂 町	7,395	5,176	88	0	0	38	610	482	17
瓜 連 町	1,581	943	0	0	1	10	138	87	6
大 宮 町	5,703	3,967	0	0	0	34	409	245	25
山 方 町	2,621	1,950	5	0	2	13	148	56	6
美 和 村	1,526	1,184	16	0	0	4	81	18	7
緒 川 村	1,757	1,459	8	0	0	6	44	11	3
久 慈 郡	14,675	10,748	75	0	3	75	944	393	30
金 砂 郷 村	3,254	2,617	1	0	0	20	183	123	2
水 府 村	2,436	1,919	12	0	0	7	161	110	6
里 美 村	1,544	1,162	13	0	0	0	137	36	4
大 子 町	7,441	5,050	49	0	3	48	463	124	15
多 賀 郡	1,860	909	24	0	91	79	366	269	5
十 王 町	1,860	909	24	0	91	79	366	269	5
鹿 島 郡	25,111	18,554	4	80	16	102	1,581	187	99
旭 村	2,760	2,464	0	3	0	2	41	11	7
鉾 田 町	6,137	4,560	4	1	1	14	204	71	5
大 洋 村	2,203	1,896	0	10	6	2	52	12	5
大 野 村	2,368	2,035	0	17	0	0	43	10	3
鹿 島 町	3,593	2,493	0	7	0	20	118	47	3
神 栖 村	3,681	2,880	0	7	8	55	63	5	12
波 崎 町	4,369	2,226	0	35	1	9	1,060	31	13
行 方 郡	16,525	12,064	0	83	1	45	1,008	407	71
麻 生 町	4,523	3,409	0	60	0	6	233	78	27
牛 堀 町	1,484	970	0	2	0	9	100	33	2
潮 来 町	3,994	2,337	0	1	0	22	406	251	7
北 浦 村	3,019	2,611	0	7	1	3	83	22	11
玉 造 町	3,505	2,737	0	13	0	5	186	23	24
稻 敷 郡	26,173	19,184	4	31	1	117	1,714	678	322
江 戸 崎 町	3,064	2,130	0	0	0	19	145	72	15
美 浦 村	2,151	1,657	0	2	0	5	100	31	7
阿 見 町	4,700	2,981	2	2	0	21	524	196	155
牛 久 町	3,537	2,202	0	0	0	18	411	183	45
荃 崎 村	1,496	1,181	0	0	0	6	92	32	11
新 根 村	2,474	1,933	0	0	0	6	126	39	35
河 内 村	3,162	2,507	0	1	0	19	162	77	8
桜 川 村	2,403	1,878	2	26	0	12	82	18	24
東 村	3,186	2,715	0	0	1	11	72	30	12

(続)

その他の 工業	卸売業 小売業	金融保険 不動産業	運 輸 通 信 業	電気、ガ ス水道業	サービス 業	対個人サ ービス業 娯 楽 業	対事業所 サービス 業修理業	その他の サービス 業	公 務	分類不能 の 産 業
505	2,417	166	284	22	2,083	657	172	1,254	247	13
42	337	15	56	7	537	149	24	364	31	0
111	726	75	76	3	519	159	67	293	81	3
45	242	15	21	1	186	55	15	116	23	1
135	608	46	93	11	466	172	34	260	62	7
86	261	13	20	0	178	59	13	106	29	2
56	111	2	7	0	106	27	10	69	15	0
30	132	0	11	0	91	36	9	46	6	0
521	1,354	49	156	2	1,156	530	106	520	111	2
58	206	14	34	0	159	50	27	82	20	0
45	173	6	16	0	134	52	16	66	8	0
97	111	1	16	1	88	42	14	32	15	0
321	864	28	90	1	775	386	49	340	68	2
92	172	5	21	1	163	72	21	70	27	2
92	172	5	21	1	163	72	21	70	27	2
1,295	2,439	138	254	5	1,746	691	97	958	176	16
23	134	7	9	0	85	32	9	44	13	2
78	686	32	66	1	513	219	21	273	51	4
34	126	4	6	0	88	27	7	54	13	0
30	147	8	14	0	95	39	7	49	8	1
68	469	25	53	4	376	140	23	213	26	2
46	345	18	25	0	248	90	12	146	29	3
1,016	532	44	81	0	341	144	18	179	36	4
530	1,713	85	192	2	1,176	568	87	521	133	23
128	425	23	40	0	283	104	24	155	40	4
65	205	11	19	0	152	80	9	63	14	2
148	627	31	82	1	453	263	16	174	31	3
50	162	5	14	0	117	41	16	60	13	3
139	294	15	37	1	171	80	22	69	35	11
704	2,406	153	247	5	2,008	914	180	914	279	24
55	341	15	65	2	317	171	25	121	29	1
42	197	4	17	0	157	66	17	74	10	2
160	503	46	56	0	456	176	36	244	105	4
185	419	39	33	0	366	184	31	151	47	2
49	124	15	9	0	54	29	5	20	14	1
57	196	8	13	1	168	73	11	84	23	0
77	254	10	21	0	157	50	22	85	26	5
40	193	7	18	0	166	91	12	63	15	4
39	179	9	15	2	167	74	21	72	10	5

(続)

市 町 村 別	総 数	農 業	林 業 狩猟業	漁 業 水産殖業	鉱 業	建 設 業	製 造 業	金属, 化 学 工 業	織 造 工 業
新 治 郡	20,162	15,658	2	123	8	57	1,281	391	346
出 島 村	4,562	3,634	0	118	0	17	167	58	27
玉 里 村	1,236	878	0	5	0	3	147	29	20
八 郷 町	7,051	5,660	2	0	4	11	410	80	164
千 代 田 村	2,823	2,126	0	0	0	9	198	82	40
新 治 村	2,081	1,534	0	0	3	11	166	73	31
桜 村	2,409	1,826	0	0	1	6	193	69	59
筑 波 郡	21,160	15,398	1	0	11	67	1,282	426	286
谷 田 部 町	4,989	3,602	0	0	1	11	293	144	59
伊 奈 村	2,968	2,234	0	0	0	9	193	92	21
谷 和 原 村	2,461	1,890	0	0	1	5	190	88	31
豊 里 町	2,725	2,063	0	0	0	6	105	35	57
筑 波 町	5,254	3,560	1	0	9	26	293	50	21
大 穂 町	2,763	2,049	0	0	0	10	208	17	31
真 壁 郡	15,986	11,173	6	0	7	52	1,563	402	37
関 城 町	3,411	2,352	2	0	1	10	419	100	15
明 野 町	3,779	2,781	0	0	0	9	344	131	21
真 壁 町	3,896	2,322	4	0	4	19	454	38	11
大 和 村	1,629	1,320	0	0	2	7	74	28	11
協 和 町	3,271	2,398	0	0	0	7	272	105	71
結 城 郡	11,842	8,580	0	0	4	32	1,274	187	66
八 千 代 村	5,498	4,466	0	0	2	12	309	107	11
千 代 川 村	1,882	1,358	0	0	1	6	197	20	11
石 下 町	4,462	2,756	0	0	1	14	768	60	17
猿 島 郡	27,643	19,903	2	1	2	124	2,765	932	100
総 和 村	4,654	3,373	2	0	1	14	642	289	15
五 霞 村	2,047	1,551	0	0	0	27	249	95	11
三 和 村	4,207	3,206	0	0	0	14	311	158	71
猿 島 町	3,513	2,686	0	0	0	8	272	60	11
岩 井 町	8,107	5,822	0	0	1	32	695	222	34
境 町	5,115	3,265	0	1	0	29	596	108	11
北 相 馬 郡	12,824	6,879	0	2	8	150	2,005	789	54
守 谷 町	2,632	1,760	0	0	1	13	317	143	11
取 手 町	4,769	1,621	0	1	7	83	944	405	11
藤 代 町	3,233	1,915	0	1	0	32	575	153	11
利 根 町	2,190	1,543	0	0	0	22	169	88	11

(続)

その他の 工業	卸売業 小売業	金融保険 不動産業	運 輸 通 信 業	電気、ガ ス水道業	サービス 業	対個人サ ービス業 娯 楽 業	対事業所 サービス 業修理業	その他の サービス 業	公 務	分類不能 の 産 業
542	1,456	76	188	3	1,076	395	156	525	214	20
82	285	7	40	1	245	94	38	113	42	6
98	92	6	8	0	86	25	12	49	9	2
166	477	18	69	1	328	117	42	169	66	5
74	237	20	30	0	163	59	22	82	38	2
57	193	7	19	1	114	45	20	49	29	4
65	172	18	22	0	140	55	22	63	30	1
640	2,066	101	238	0	1,759	1,024	143	592	219	18
96	437	25	65	0	486	289	45	152	68	1
75	193	23	22	0	270	202	15	53	23	1
66	166	5	36	0	145	93	12	40	23	0
33	258	2	24	0	237	154	16	67	26	4
215	754	29	81	0	453	195	46	212	43	5
155	258	17	10	0	168	91	9	68	36	7
784	1,632	62	173	0	1,155	376	165	614	149	14
168	286	15	19	0	279	79	67	133	25	3
140	336	6	34	0	231	70	25	136	31	7
350	582	25	84	0	352	137	34	181	49	1
33	100	5	10	0	96	34	10	52	15	0
93	328	11	26	0	197	56	29	112	29	3
401	1,014	40	145	0	663	295	83	285	82	8
130	360	7	53	0	256	117	34	105	29	4
90	166	12	20	0	104	42	18	44	16	2
181	488	21	72	0	303	136	31	136	37	2
952	2,410	107	266	3	1,781	787	171	823	258	21
200	296	16	33	0	208	66	33	109	65	4
42	99	13	5	0	70	11	19	40	32	1
83	344	18	37	1	235	86	19	130	37	4
117	262	6	31	0	225	92	19	114	22	1
332	765	29	84	1	626	360	40	226	44	8
178	644	25	76	1	417	172	41	204	58	3
673	1,854	226	168	6	1,306	635	104	567	203	17
133	254	18	27	0	198	105	23	70	44	0
357	972	149	92	3	796	381	51	364	87	14
125	399	43	25	3	192	98	23	71	45	3
58	229	16	24	0	120	51	7	62	27	0

いばらきの雇用・賃金指数

—毎月勤労統計調査結果の概要—

毎月勤労統計調査については、毎月本誌に発表しているが、このほど、昭和35年を基準として、昭和40年までの調査結果をまとめ、「いばらきの雇用、賃金指数」として、発表された。これは、賃金、雇用について、その変動を明らかにしたもので、県の経済施策、あるいは、民間企業の経営指針として利用される。

調査の対象は、30人以上の常用労働者を雇用する事業所のうち、産業別、規模別に抽出されたものである。

賃金の動き

昭和40年における茨城県産業の賃金の動きをみると現金給与総額は対前年伸び率9.9%と増加し、39年の伸び率8.3%より高く、景気調整下の伸び率の低下という現象はみられなかつた。(付表1)

これを全国平均とくらべてみると、全国では10.0%の伸びであり、茨城はこれを0.1ポイント下まわっている。しかし一人平均月間定期給与においては対前年伸び率13.6%増で全国9.5%増を4.1ポイント上まわっている。(付表2)(付図1)

現金給与総額年伸び率(付表1)

年	36	37	38	39	40	年率
茨城	6.6	6.4	10.9	8.3	9.9	8.4
全国	11.3	10.2	10.7	10.3	10.0	10.6

定期給与総額年伸び率(付表2)

年	36	37	38	39	40
茨城	2.7	5.7	9.9	11.9	13.6
全国	7.2	6.6	10.0	10.2	9.5

一人平均月間現金給与額を全国水準にくらべてみると35年茨城は21,500円であり、全国のそれは24,375円で、この比(格差係数)は全国100.0に対し茨城は88.2であつた。

この格差係数は全国と茨城県との年々伸び率を反映して低下しており、40年は全国39,360円に対し茨城は32,187円の81.8と低くなつている。(付表3)

しかし、38年以降は伸び率に大きな差がなくなり、したがつて賃金格差の拡大もそのテンポを緩め、むしろ並行的に推移している。

業種別の月一人平均給与総額についてみると、昭和35年で電気水道ガス業は34,699円でもつとも高かつたが、昭和35年を100.0とした指数は、昭和40年で149.5であつ

た。この伸びは電気機械器具製造業に次いで低い伸びである。

格差係数(付表3)

年	全国	茨城	全国	茨城
35	24,375	21,500	100.0	88.2
36	26,626	22,926	100.0	86.1
37	29,458	24,380	100.0	82.8
38	32,727	27,057	100.0	82.7
39	35,812	29,278	100.0	81.8
40	39,360	32,187	100.0	81.8

一方繊維工業は35年9,980円で各産業中もつとも高かつたが、40年の指数では2倍強の207.3でかなり高伸び方を示した。こういった意味で業種間の給与格差は縮小しつつあるといえる。

ことに両業種の人員構成の差異を考慮するならば、間格差の縮小はさらに大巾なものがあると思われる。(付表4, 第1表, 付図2)

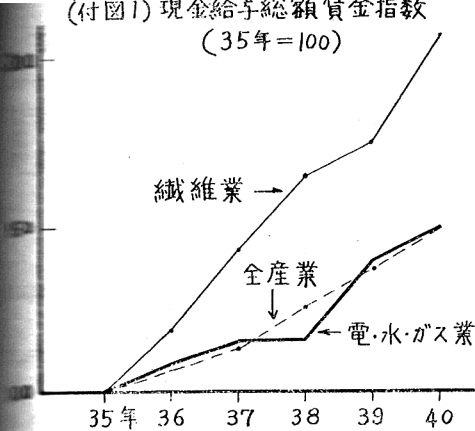
繊維工業と電気水道ガス業給与格差(付表4)

年	給与額(円)		格差	
	電気、水道 ガス業	繊維業	電気、水道 ガス業	繊維業
35	34,699	9,980	100.0	28.5
36	37,613	11,812	100.0	31.4
37	40,112	14,283	100.0	35.6
38	40,102	16,394	100.0	40.9
39	48,292	17,512	100.0	44.6
40	51,871	20,686	100.0	40.1

現金給与総額賃金指数(付表5)

年	電・水・ガス業	繊維業
35	100.0	100.0
36	108.4	118.4
37	115.6	149.5
38	115.6	154.7
39	139.2	175.9
40	149.5	207.3

(付図1) 現金給与総額賃金指数
(35年=100)



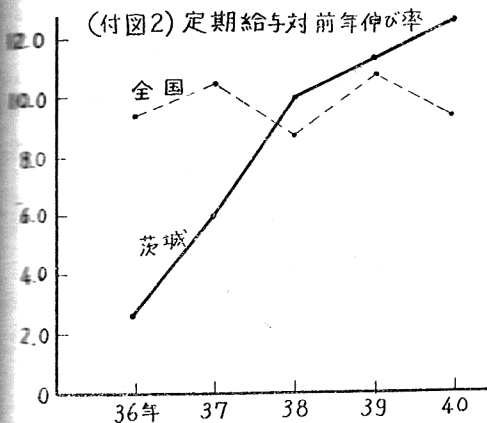
以上の賃金は名目賃金であるが、これを消費者物価指
数で除した実質賃金指数では、35年(100.0)とくらべ、
36年106.6、37年113.4、38年125.8、39年136.2、40年149.7と
上昇しているが、年率は2.1%程度であり、文化
生活の向上による消費構造の変化などを考え合せると、
賃金もこの数字どおりの伸びとして実感され難い面も
あると思われる。(付表6)

(付表6)

年	名目賃金 指数	消費者物価 指数	実質賃金 指数	実質賃金 全国
35	100.0	100.0	100.0	100.0
36	106.6	105.3	101.2	105.1
37	113.4	112.5	100.8	109.1
38	125.8	121.0	104.0	112.2
39	136.2	125.6	108.4	119.4
40	149.7	135.2	110.7	122.0

※消費者物価指数は全国平均
以上のことを整理してみると
茨城は全国にくらべて給与総額の伸び率は劣つてい

(付図2) 定期給与対前年伸び率



るが、なお、35年以降高い率で上昇している。(31~
35年率5.2%)

- ② 内訳別にみると給与総額から特別給与をのぞいた定期給与においては38年以降全国より高い率で伸びている。(付図2)
- ③ 業種間では格差が縮少しつつある。
- ④ 実質賃金はそれほど伸びていない。

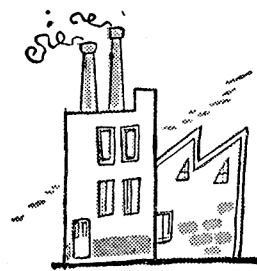
これらの現象の要因としては全国的な傾向である労働力の需給関係の逼迫、経済の不況、消費者物価の値上りなどのほか、茨城県の産業構造も大きく影響しているものと思わる。

雇用の動き

昭和35年からの雇用の動きをみると、全国の動きを反映しつつ高い水準にある。35、36年と好況を背景に平均20%強の増加率を示したが、38年以降急激に鈍化しており平均3%強の伸び率であつた。40年は雇用吸収力は弱く対前年比では0.8%と微増であり、景気変動に敏感な電気機械器具製造業を大宗とする本県の製造業総体では39年水準より、0.5%低下した。高い伸び率を示したものは電気ガス水道業(12.2%増)建設業(6.7%増)金融業(5.9%増)卸小売業(5.9%増)製造業中では窯業(5.6%増)などが堅調であるが、鉱業(3.8%減)は企業経営の合理化、中小炭鉱の閉山等により歴年減少している。製造業は38年頃から鈍化しており、これは耐久消費財ブームの一巡による需要の減退や労働力節約的な合理化などの影響と思われる。(第3表)

雇用指数対前年伸び率(付表7)

年	36	37	38	39	40
全国	11.4	8.9	5.7	4.6	1.5
茨城	26.1	16.7	3.0	5.5	0.8



第 1 表

産 業 別 賃 金

	調 査 産 業 計	鉱 業	建 設 業	製					造
				計	食 料 製 造	品 業 織 工	維 業 化 工	学 業	窯 業 製 造
現金給与総額									
昭和 35年 平均	100.0	100.0	100.0	100.0	100.0	100.0	100.0	100.0	100.0
36年 "	106.6	110.6	116.6	109.4	150.1	118.4	94.4	99.5	
37年 "	113.4	118.4	123.9	113.3	174.3	143.1	94.7	114.8	
38年 "	125.8	138.2	143.4	125.2	201.3	164.3	97.3	121.2	
39年 "	136.2	150.4	173.6	131.6	227.2	175.5	128.3	135.4	
40年 "	149.7	153.1	196.6	151.0	240.8	207.3	152.7	156.2	
昭和40年 1 月	123.4	129.9	149.7	122.4	173.1	168.4	111.2	118.3	
2 月	115.9	126.7	152.2	118.2	202.7	171.4	112.7	119.0	
3 月	121.2	131.4	197.6	110.1	190.8	161.8	115.4	119.3	
4 月	118.1	128.4	165.2	113.9	201.9	174.8	113.9	123.5	
5 月	118.8	133.1	150.8	119.9	205.9	177.9	133.4	124.1	
6 月	222.6	186.2	251.5	233.5	238.7	225.6	274.4	199.4	
7 月	163.7	140.2	163.4	159.6	216.1	181.6	143.5	192.8	
8 月	117.7	132.0	161.2	112.8	215.9	216.3	126.2	126.8	
9 月	128.0	136.6	167.1	224.9	219.3	181.5	120.3	222.0	
10 月	127.2	142.6	173.2	107.6	209.3	192.4	121.6	124.9	
11 月	132.4	145.6	310.9	113.8	226.2	185.0	124.6	130.1	
12 月	307.5	344.9	316.1	275.1	590.2	450.7	334.8	274.8	

指 数 (現金給与総額)

(昭和35年 100.0)

非鉄金属 製造業	金属製品 製造業	業		卸 売 小 売 業	金 融 保 險 業	運 輸 通 信 業	電 力 水 道 業	実質賃金指数	
		機 械 製 造 業	電 気 機 械 製 造 業					調 査 業 計	製 造 業
100.0	100.0	100.0	100.0	100.0	100.0	100.0	100.0	100.0	100.0
113.5	101.2	123.0	107.3	105.8	107.0	110.6	108.4	101.2	107.9
110.0	107.5	131.5	103.3	112.7	127.3	128.4	115.6	100.8	100.7
124.6	123.8	144.6	116.6	111.2	139.2	138.6	115.6	104.0	103.5
138.7	164.8	163.3	124.2	169.4	156.2	150.5	139.2	108.4	104.8
149.7	170.7	168.7	132.8	208.4	173.0	167.8	149.5	110.7	111.7
244.2	140.0	147.5	105.6	210.4	111.1	134.1	106.1	—	—
114.6	156.1	138.2	103.6	146.9	108.1	126.6	125.5	—	—
113.9	153.9	131.8	97.8	154.2	195.1	142.6	112.1	—	—
109.4	170.2	134.3	104.2	166.6	144.4	125.1	103.1	—	—
113.6	141.2	131.6	109.9	165.2	108.1	121.5	106.9	—	—
193.6	245.9	275.6	254.9	224.1	210.6	213.0	330.2	—	—
258.2	163.4	143.2	123.6	274.0	226.9	175.5	116.4	—	—
117.9	151.4	156.8	99.4	171.9	118.0	136.1	109.2	—	—
107.8	161.9	144.6	113.0	182.2	222.8	130.8	119.6	—	—
112.9	152.0	143.8	107.3	169.3	147.1	153.6	108.6	—	—
109.6	158.2	147.5	117.4	179.2	117.4	141.2	110.0	—	—
200.7	254.8	329.8	257.3	456.9	385.9	413.5	346.3	—	—

第 2 表

産 業 別 賃 金

	調査産業計	鉱 業	建設業	製 造			
				計	食 料 品 製 造 業	繊維工業	化学工業
定期給与額							
昭和35年平均	100.0	100.0	100.0	100.0	100.0	100.0	100.0
36年 "	102.7	108.0	114.5	105.7	132.2	114.7	110.3
37年 "	108.6	119.1	122.4	108.2	147.4	136.8	120.0
38年 "	119.5	128.2	136.0	117.8	168.5	152.0	135.4
39年 "	133.5	148.0	149.5	132.1	188.0	171.7	159.5
40年 "	151.6	162.6	185.7	144.2	211.3	201.1	175.0
昭和40年 1月	139.2	155.4	173.3	136.3	168.6	191.4	163.3
2月	141.5	152.2	176.3	140.7	206.5	194.9	165.5
3月	138.7	156.0	181.9	135.7	194.4	184.0	163.9
4月	143.0	154.2	176.5	141.6	205.8	198.7	167.0
5月	140.1	159.9	174.6	138.5	209.7	197.0	175.9
6月	205.2	161.2	178.4	146.5	209.0	199.5	179.3
7月	153.8	164.9	183.6	151.9	220.2	206.5	182.9
8月	144.6	158.6	186.7	140.5	220.1	209.4	178.9
9月	151.6	163.7	193.5	149.5	223.4	206.3	175.2
10月	151.0	171.3	200.6	146.5	213.3	204.8	178.5
11月	153.4	174.6	204.2	150.1	230.5	210.4	182.9
12月	157.0	179.7	198.4	152.3	233.8	209.8	182.4

指 数 (定期給与額)

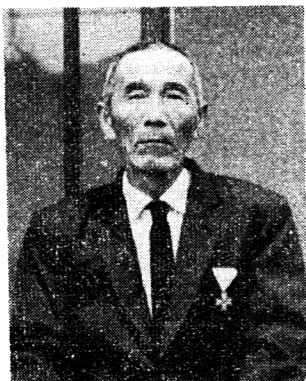
(昭和35年 100.0)

業 種	業					卸売小売業	金融保険業	運輸通信業	電 気 ガ ス 水 道 業
	石 土 品 製 造 業	非鉄金属 製 造 業	金属製品 製 造 業	機 械 製 造 業	電 氣 機 械 器 具 製 造 業				
	100.0	100.0	100.0	100.0	100.0	100.0	100.0	100.0	100.0
	112.0	109.8	103.9	104.8	102.4	111.9	116.2	115.1	162.4
	126.6	93.2	109.5	114.2	98.8	130.0	132.8	128.9	115.5
	129.3	98.0	124.4	130.3	112.1	147.1	151.0	139.0	128.3
	150.3	134.0	162.4	148.9	121.4	169.3	159.8	153.3	140.9
	166.2	142.1	170.0	156.3	133.9	196.5	174.8	167.3	149.8
	158.3	141.0	153.3	149.8	127.2	178.8	158.2	164.1	145.7
	159.6	143.5	171.2	153.2	130.9	178.1	153.9	163.5	144.3
	159.9	142.8	168.8	146.1	123.5	178.5	164.3	159.4	145.4
	165.7	137.1	186.6	148.9	131.6	186.8	172.8	162.3	144.1
	159.6	141.1	154.9	134.1	127.1	195.9	154.0	156.7	142.0
	164.0	138.6	181.8	157.3	137.7	196.4	176.3	169.2	150.5
	168.4	151.0	163.5	158.8	148.3	202.6	223.5	169.6	149.6
	170.0	147.6	163.3	157.3	125.5	199.4	168.0	168.8	152.6
	171.0	135.0	177.6	160.4	142.7	206.0	175.6	170.9	157.3
	167.5	141.5	166.8	159.5	135.5	206.5	182.6	172.9	151.9
	174.5	137.3	173.6	161.9	139.7	207.6	167.1	174.6	153.8
	175.5	146.4	179.2	187.5	137.5	221.1	201.4	176.6	160.0

統計スタッフ

生存者叙勲野上幾氏に

昭和41年4月29日、天皇誕生日に叙勲のあつたりちで本県の野上幾氏は、勲六等に叙せられ瑞宝章を授与された。5月12日はれの勲章伝達式が行政管理庁で行なわれた。野上氏は、久慈郡水府村生れで、統計業務については、大正10年農商務統計の調査員に任命されて以来、国勢調査員、農林統計調査員等に従事した。また、本県が毎年実施している農業基本調査には当初から調査員として活躍するなど、40数年にわたる幾多の統計調査における功績は大きい。



このたびの叙勲に氏が選ばれたことは、関係者一同喜びにたえないものがあろう。心からお祝いをします。

鮭川氏に藍綬褒章

昭和41年3月30日、多年国勢調査員ならびに他の統計調査に従事し、その職務の遂行にあつて、功勞顯著であつた者に対して藍綬褒章が授与された。今回の榮譽によつたのは全国で18名本県からは、鮭川清氏が選ばれた。



鮭川清氏は筑波郡筑波町の生れで、大正9年の第1回国勢調査以来毎回調査員に選任され、調査の本旨を認識した着実な仕事ぶりとともにその功績は他の範として顯著なものがあつた。

統計行政のうちでも、調査員は日のあたらないものである。その中にあつて、このような任務を永年にはたした鮭川氏の勞功に対して心から拍手を送ることに、今後とも後進の指導等統計の発展のためにをいただきたいと思ひます。

40年度の表彰伝達式行なわれる!

昭和40年度に行なわれた国勢調査、中間農業センサス住民登録移動報告の各調査に従事した市町村、ならびに指導員のうち、成績優秀をもつて、下記のとおり、内閣総理大臣、農林大臣からそれぞれ表彰された。これらの表彰は、各位の熱心な努力がみのつた結果であり、今後の活躍を期待し、心から拍手を送ります。表彰式は、去る4月18日水戸市内西洋堂において盛大に行なわれた。

受賞者名

内閣総理大臣表彰

昭和40年国勢調査

水戸市	指導員	川上勝美
石岡市	〃	小松さく
高萩市	〃	大部浩志
友部町	〃	山口政之
大子町	〃	藤田耕夫
八千代村	〃	高橋文則
土浦市	吏員	藤井武
水海道市	〃	松崎幸彦
常陸太田市	〃	江幡道松
東海村	〃	大内

出島村	〃	長谷川節
住民登録人口移動報告		水府村

農林大臣表彰

1965年中間農業センサス

常陸太田市		
真壁町		
桂村	指導員	加藤圭一
県統計課		關部大

財団法人農林統計協会長表彰

1965年中間農業センサス

東海村	指導員	大内松
-----	-----	-----

茨城県統計協会総裁表彰

1965年中間農業センサス

土浦市	指導員	羽成道正
笠間市	〃	河村田五
大子町	〃	藤松崎
鉾田町	〃	小松崎
玉造町	〃	波田登志
阿見町	〃	古川登
千代田村	〃	豊崎
谷田部町	〃	入江五

事業所統計調査 7月1日に実施

事業所統計は、7月1日に全国一斉に行なわれるが、行なわれた国勢調査と並ぶ国の最も基本的な統計調査の一つである。この調査は3年に1度、事業の行なわれる個々の場所を事業所として、たとえば、工場、店舗、飲食店、映画館、浴場などから、駅、学校、神社、寺院、美術館、公民館など、すべて事業所を行なっているところを対象として調査される。昭和30年の第1回調査以来、20年間の経済の復興、発展を遂げた事業所統計調査は、事業所の地域別、産業別、経営組織別などの構成を明らかにし、国や地方自治体が行行政における施策の立案、実施に欠かせない統計資料であり、また、学術研究、経営資料など多方面でも広い範囲にわたっている。最近、人口、都市等の都市集中に伴つて、都市における住宅不足、農村部の若年労働力不足の問題等に対するため、地域開発計画が打ち出されているが、これら計画立案にあつても不可欠な資料である。

商業調査も7月1日に

経済の高度成長にともなつて、流通部門における遅れが目立ち、その改善が叫ばれているが、われわれの身近な直接的な問題として考えてみる必要がある

う。このような問題の動きをとらえる基本的統計資料として商業調査は、もつとも重要な調査である。この調査は2年毎に全国の商店について、その分布状況ならびに商業活動の実態を明らかにして、流通活動の資料となるもので、調査の対象は、一定の場所をもつて卸売業、小売業あるいは飲食店を営んでいる事業所で、産業分類では大分類G一卸売、小売業に属する事業所である。調査の実施にあつては、多忙をきわめる事業者の大きな協力があることを、調査の実施者、利用者共々忘れてはならないだろう。

茨城県統計協会総会の開催

県統計協会の本年度の事業計画並びに予算を決める総会は、去る4月8日水戸市水府荘において行なわれた。議案について熱心な協議が行なわれた結果、満場一致で可決し、昭和41年度の本県の統計界に大きな役割を果すことに最善を期することを決定した。

地方統計職員業務研修指導者研修会開かる ——東日本から42名が名参加——

行政管理庁主催の、標記研修会が、5月25日から3日間、大洗町かもめ荘において開かれた。この講習会は地方の統計職員に対する指導者養成を目的とするもので、東日本の各都道県から優秀な職員が参加して行われた。

統計課の異動

		新	旧
4月1日	渡 辺 洋 子	県議会事務局総務課	広報資料係
4月10日	稲 葉 鶴 夫	住宅課宅地係長	人口学事統計係主幹
5月31日	山 中 光	退職 民間事業へ	労働統計係長
5月31日	園 部 太 郎	退職 統計課嘱託	農林統計係主幹

=編集室から=

前編集者横田主事のあとをついで、本誌の編集をすることになりました。

意力ながら、読者の皆様とともに本誌の内容をよりよいものに行きたいと思ひます。統計に関する広報、研究の原稿をお寄せ下さい。なお、本年度は、6回発行の予定でありますので1号45頁前後となります。



水戸市消費者物価の概況 (昭和41年5月)

—消費者物価指数0.8%の下落—

5月の水戸市消費者物価指数は、総合で140.7となり前月に比べ0.8%の下落となった。
 今月の下落は前月にひきつづき生鮮魚介が13.1%、乳卵が8.0%と大きく下落したのに加え前月まで大幅に値上がり続けた野菜が4.7%と下落したためである。反面バス代の値上がりにより交通通信費は4.7%、夏期を迎え被服費(の)が若干の値上りをしめしている。
 また、野菜、魚、果物など生鮮食料品を除いた指数では135.7となり前月に比べ変動はみられなかつた。これは、調味料の値下がり、交通通信、被服費などの値上りが相殺されたためである。
 ○今月下がった主な項目……生鮮魚介(13.1%)、乳卵(8.0%)、野菜(4.7%)、調味料(0.4%)
 ○今月上がった主な項目……果物(5.5%)、交通通信(4.7%)、乾物(2.5%)、肉類(1.3%)、被服(0.3%)

水戸市の消費者物価指数 (35年=100)

	総 合	食 料	穀 類	その他の食料	住 居	光 熱	被 服	雑 費
昭和40年5月	138.0	143.5	128.6	149.3	131.8	105.1	140.5	134.1
昭和41年4月	141.8	145.2	136.9	148.3	136.3	106.1	144.3	143.8
昭和41年5月	140.7	142.5	137.0	144.6	137.3	106.1	144.8	144.8
対前年比(%)	-0.8	-1.9	0.1	-2.5	0.7	0	0.3	0.7
前年同月比(%)	2.0	-0.7	6.5	-3.2	4.2	1.0	3.1	5.7

これを費目別にみると
食料指数は142.5で前月の145.2に比べ1.9%の下落となった。これは生鮮魚介(まぐろ、あじ、いわし、かつお、け、たら、たい、いか、たこなど)野菜(きやべつ、白菜、甘しよ、里芋、玉ねぎ、かぶ、れんこん、とまとなど)と鶏卵が大幅に値下がりしたこと、調味料が若干の値下がりをしたためである。反面肉類(豚肉中)乾物(干しいたけ、干しりの)の値上りがみられた。
住居指数は塙工事費、ガスコンロ、はさみなどの値上がりにより137.3と前月の136.3に比べ0.7%の値上がりをみた。
光熱指数は前月にひきつづき変動はみられなかつた。
被服指数はレンコート、背広夏服、替えズボン(夏)、男子夏シャツ、スポン下(夏)、ハンドバックなど若干の値上がりがみられたが、綿ネル、運動靴などが値下がりを見せたため144.8となり前月に比べ0.3%の微騰となった。
雑費指数は交通通信(バス代)、理容衛生(歯ブラシ)、教養娯楽(グローブ)などが値上がりしたため144.8となり前月に比べ0.7%の値上がりとなった。

消費者物価指数(大分類別)

年 月	総 合	食 料	住 居	光 熱	被 服	雑 費
昭和35年平均	100.0	100.0	100.0	100.0	100.0	100.0
// 36 //	105.7	106.6	110.7	99.5	102.6	104.0
// 37 //	111.2	110.5	118.4	103.4	113.1	110.4
// 38 //	119.5	121.1	119.4	104.1	120.8	118.7
// 39 //	124.0	126.7	121.9	104.4	125.8	122.4
// 40 //	136.6	141.2	131.8	105.2	139.4	135.9
昭和40年6月	139.7	146.6	133.1	105.1	138.8	136.0
// 7月	138.7	144.9	133.0	105.1	138.9	136.0
// 8月	136.7	141.1	133.0	105.1	138.9	136.0
// 9月	142.5	151.1	133.4	105.3	141.3	136.0
// 10月	140.5	145.9	134.6	105.3	142.6	137.0
// 11月	135.5	135.7	135.6	105.5	144.0	136.0
// 12月	134.0	132.7	135.9	105.9	143.6	136.0
昭和41年1月	137.9	140.3	135.8	106.2	142.8	136.0
// 2月	138.8	141.9	136.0	106.2	142.8	136.0
// 3月	140.0	142.9	136.2	106.1	144.4	140.0
// 4月	141.8	145.2	136.3	106.1	144.3	140.0
// 5月	140.7	142.5	137.3	106.1	144.8	140.0

茨城県鉱工業生産指数

(41年2月)

1月の生産指数は鉱工業254.7、公益事業では113.0となり、総合では253.8となつた。

2月を前月と比較してみると鉱工業は21.1%増、公益事業では(-)29.1%減少し、産業総合では20.8%増加した。前

月に比べてみると鉱工業53.4%、公益事業39.0%となり、産業総合でも53.4%いずれも増加している。

産業別にみると

製造業は前月比22.5%の増となつている。これは一般機械が361.9%の大幅な増があつたためである。前年同月比25.9%増で輸出産業部門の一般機械、電気機械が100%~210%の伸びを示している。

鉱業は前月比(-)1.3%、前年同月比では16.4%増となつている。

公益事業では前月比29.1%の減となつているが、これは発電量の低下のためである。前年同月比39.0%増

変動修正指数は234.1で12.0%の増である。

年 月	分 類		鉱工業	鉱 業	石 炭 鉱 業	金 属 鉱 業	非金属 鉱 業	製造業	鉄鋼業	非鉄金 属工業	一 般 機 械	電気機械
	産 業 綜 合	公 益 事 業										
イ ン dex	100.00	0.60	99.40	11.42	70.92	25.69	3.39	88.58	2.92	17.21	10.47	27.99
昭和35年平均	100.00	100.00	100.00	100.00	100.00	100.00	100.00	100.00	100.00	100.00	100.00	100.00
36 "	126.5	96.9	126.6	102.9	101.8	103.8	120.1	129.7	128.5	140.2	155.8	143.8
37 "	126.1	97.2	126.3	103.5	99.1	112.6	124.8	129.3	128.5	107.9	154.7	141.7
38 "	140.8	84.1	141.2	105.8	101.8	113.9	139.5	145.7	133.8	138.8	169.2	145.1
39 "	163.5	104.1	164.0	110.0	105.1	113.9	185.2	170.9	169.3	200.0	158.5	181.2
40 "	180.5	109.4	180.9	106.4	101.2	111.6	176.6	190.6	159.0	193.8	159.0	251.2
40年2月	165.5	81.3	166.0	97.0	98.4	90.6	117.5	175.0	173.6	189.1	172.7	152.8
41年1月	210.1	159.4	210.4	114.4	117.2	104.9	128.4	222.8	184.6	200.7	114.9	322.0
41年2月	253.8	113.0	254.7	112.9	114.7	104.6	139.7	272.9	216.6	197.4	530.7	342.9

年 月	分 類												
	輸送用 機 械	精 密 機 械	窯 業	化 学 工 業	石 油 石 炭 製 品	皮 革 工 業	紙、及 パルプ	織 維 工 業	製 材	食 料 品 工 業	た ば こ 工 業	その 他 の 工 業	
イ ン dex	2.38	0.83	4.95	2.58	0.28	0.14	1.43	2.31	3.96	10.44	7.13	4.98	
昭和35年平均	100.00	100.00	100.00	100.00	100.00	100.00	100.00	100.00	100.00	100.00	100.00	100.00	
36 "	193.6	155.5	100.3	107.0	96.2	117.9	120.5	142.3	106.8	105.9	81.8	130.2	
37 "	215.1	653.3	98.8	90.8	94.5	172.1	149.7	165.2	112.6	119.0	74.0	114.2	
38 "	266.7	1,064.8	100.1	94.3	77.5	220.3	162.2	159.7	108.0	122.7	72.0	162.2	
39 "	318.0	1,260.0	120.7	97.2	70.0	255.8	175.4	144.7	128.2	126.2	56.9	169.6	
40 "	295.3	1,175.9	122.9	80.4	71.8	276.5	174.8	169.6	123.2	130.1	37.8	253.0	
40年2月	344.9	913.4	125.2	74.2	68.0	246.0	168.5	154.2	107.7	243.8	38.1	274.9	
41年1月	271.6	1,135.4	108.8	85.5	72.3	199.8	201.2	170.8	138.0	266.5	31.0	291.4	
41年2月	276.3	1,210.3	123.8	92.9	59.2	246.3	195.3	171.0	144.7	244.4	31.7	306.8	

第17回茨城県統計図表コンクール募集要領

1 主 催

茨城県、茨城県教育委員会、茨城県統計協会

2 目 的

県民に対する統計思想の普及向上と統計の表現技術の研さん及び統計教育の推進に資する。

3 応募資格

第1部 小学校の児童（1年～3年）

第2部 小学校の児童（4年～6年）

第3部 中学校の生徒

第4部 高等学校の生徒

第5部 一 般

4 課 題

図表の課題は各部とも自由とする。ただし、

(1) 第1部、第2部（小学校の児童）の作品は、児童が観察した結果を図表化したものとする。

(2) 第3部（中学校の生徒）の作品は、既存統計の利用、または生徒が観察した結果を図表化したものとする。

5 材料の規格

第1部、第2部、第3部の用紙規格は72.8cm×51.5cm（B列2判仕上寸法）とする。

第4部、第5部の用紙規格は103cm×72.8cm（B列1判仕上寸法）とする。

6 送 付 先

茨城県開発部統計課（水戸市三の丸一丁目5番38号）

7 締 切 日

昭和41年8月25日までに茨城県統計課に提出のこと。

8 応募上の注意

(1) 応募作品の裏面には、住所、氏名、性別、職業、年齢（児童、生徒の場合は所属学校名、学年）を明記すること。

なお、住所、氏名には「ふりがな」を必ずつけること。

(2) 各部とも必ず統計表（参考）を添付すること。

ただし、自己の観察によらず他から資料を取った場合はその取材資料の出所も明記すること。

9 指導上の注意

児童、生徒に指導する際は次のことについて特に注意すること。

(1) 資料の選択および取り扱い方に対する指導者（先生）の示唆、助言はさしつかえない。

(2) 表現（図表化）の段階では児童、生徒の自主性を

尊重し指導者（先生）が技法的に介入しないこと。

10 審 査

(1) 審査員

県統計課、県教育庁及び県統計協会の役職員

(2) 審査基準

応募作品はつぎの基準によつて審査採点する。

(ア) 資料（適正な選択と加工） 50点

(イ) 図表化の表現技術 50点

なお、各部とも（第1部、第2部については合計として）上位5点ずつを選出し、全国統計協会に推薦する。

11 入選発表

入選者の発表は41年9月下旬、本人または所属学校を介して通知する。

12 入選区分及び賞

(1) 各部とも

1席 知 事 費 1点

2席 教 育 長 費 2点

3席 統 計 協 会 長 費 3点

佳作 // 3点

なお、優秀な作品を数多く出品した学校がある場合には「学校賞」として統計協会総裁から記章ならびに費状を下付する。

13 応募作品の所属

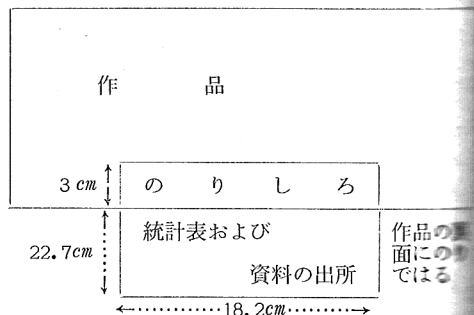
応募作品の著作権は、主催者に帰属する。

14 展示及び表彰

昭和41年茨城県統計大会の席上にて、展示及び表彰を行なう。

(参 考)

横書きの場合



(注) 統計表は（取材資料の出所を含む）は22.7cm×18.2cm（B列5判仕上寸法）の用紙に書き、作品の裏面に3cmの「のりしろ」で上記のように貼り付けること。

なお、不明な点については、県統計課（電話277又は水戸(2)5,505）に照会のこと。

梅雨晴れてビールの旨い夏となり

うつとうしい入梅が、入道雲の訪れとともに遠くまで、子供達待望の夏がやってくる。我が国特有の暑い夏には閉口するが、日中の長さ、明るい陽射しの中に言えぬ喜びを感じる。暑いといつても最も涼しい風扇やルーム、クーラーなど、くらしの中で比較的涼しい日々を送ることができる。男なら裸になつて冷たいビールをグツト飲みほす快味は夏ならではのものである。

夏が来たホテルの飛ばぬ夜で寂し

夏の夜の風物詩、ホテル、近頃は農業などの使用によつてあつたにみる事ができなくなつた。団扇に扇風機や夕涼みのホテル狩りなど遠い昔の物語になつてしまつたようである。

経済の伸びゆく指針この調査

7月1日、3年に1回訪れる事業所統計調査が行われる。この調査は、ときどきの経済の動向を把握し、各種の経済施策の立案、実施に必要な基礎資料を提供する大切な調査であり、本県では、約300人の調査員が調査区内の各事業所を訪ねて調査することになる。

事業所のすがたを写すこの調査

事業所統計調査は、農林漁家と官公庁を除くあらゆる種類の事業所を調査することになる。ただこの調査の規則で決められている特別なものは除くことになるが、普通私達は、事業所という言葉から大きなものを想像してしまうが、この調査では、事業所を行なつている大から小までのものについて洩れなく調査されることになるから調査対象のはあくには細心の注意が肝要。

よく注意こんなところに事業所が

この調査では、ふだん事業所とみられないようなところまで洩れやすいようである。特に小さなもの、例えば、工場の左官やなどのように特別の設備を持たないで、普通の世帯内にあるものなどである。ただし、特定の事業所に雇われている大工などは、その雇われ先の一員として調査に含まれることになる。

学校も事業所として調査され

事業所統計調査で、私達が、ちよつと意外に思うのは国立を除くすべての学校が、事業所となることである。もちろん私立の学校あるいは洋裁学校などは立派に企業として事業所とみられることはうなづけるとしても、県立、市町村立の学校が事業所とは、しかしこの調査は一事業所として工場とか商店などのように調査されるからご注意のほど。

内職も立派な事業として調査

やはりこの調査で事業所として調査されるものに、内職などがある。もちろんこの内職も業として行なつていけるものであり、例えば、家庭内で和服仕立とか洋服仕立とか洋服賃縫とかを業として行なつていけるようなものである。

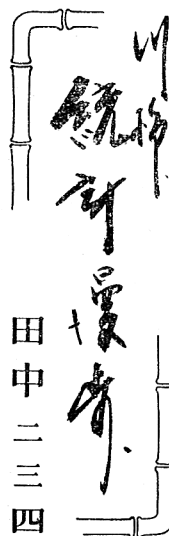
事業所統計調査は、以上のようにあらゆる事業所について調査されるが、とくに事業所という一般的な考え方で、調査から除外され易いように思われるものが多いから、事業所のはあくについては充分調査区内の状況を知ることが大切である。

商業の実態しかこの調査

7月1日、事業所統計調査と同時に、商業統計調査が行なわれる。この調査は、2年ごとに行なわれており、全商店について、その分布状況、商業活動の状況を調査し、各種行政施策に役立てるほか民間企業の経営上の参考資料などにも利用できるような統計資料を作成する目的で行ない。このため本県では約900人の調査員が、3万7,000の大小さまざまな商店について洩らさないように調査することになる。

値上がりの年の調査に意義があり

私達のくらしをおびやかす物価の値上り、今年は鉄道バス代の値上りをはじめ、学校の授業料も、さらに米も郵便料金も、そしてこれらに伴う諸物価のいつせい値上りで消費生活はますます苦しくなる一方である。このようにとき行なわれる商業統計調査の有する意義はまことに大であり、この調査をはじめ各種の統計が有効に行政に利用され、私達のくらしのうえに少しでも明るい希望を与えてほしいものである。



田中二三四

(18)

近 着 統 計 資 料 案 内

図 書 名	調査年 刊行年	発 行 者	図 書 名	調査年 刊行年	発 行 者
総 記			各都道府県		
入 口 問 題 研 究	40 年	厚生省人口問題研究所	香川県農産物流通調査	39 年	香 川
東京郵政統計年報	41 年	東京郵政局	主要経済指標	40 年	香 川
国際統計要覧	40 年	総理府統計局	統計からみた岐阜県の労働事情	41 年	香 川
日本標準産業分類(39年8月改訂)	41年2月	行政管理局	労働力実態調査報告	41 年	神 奈 川
全国都道府県郡市区町村別人口(確定数)	40年10月	総理府統計局	昭和40年の賃金と労働時間と雇用	41 年	神 奈 川
指定統計の調査票集録	41 年	行政管理局	1965中間農業センサス結果報告書	41 年	香 川
都道府県別標準出生率	5, 25, 30, 35年	厚生省人口問題研究所	工業統計調査結果報告書	39 年	香 川
都道府県別人口移動	29~39年	〃	静岡県農業の概要	40 年	熊 本
通産省調諸指数の作成要領集	40年4月	通 産 省	県民所得推計報告書	39 年	熊 本
産業・経済			愛知県法人企業統計調査報告	40 年	愛 知
昭和40年平均全都市消費者物価指数の概況	40 年	総 理 府	埼玉県輸出産業	39 年	埼 玉
漁業センサス補問調査	39 年度	農林省統計調査部	京都市統計書	40 年	京 都
第41次農林省統計表	39~40年	農林省統計調査部	昭和39年の県民所得	39 年	栃 木
国民所得白書	39 年度	経済企画庁	石川県法人企業経済調査	40 年	石 川
豚飼養の動向	41 年	農林省統計調査部	岐阜県経済と県民生活	40 年	岐 阜
県民所得の標準方式推計方法改訂第1次粗案	41年3月	経済企画庁	愛媛県統計年鑑	41 年	愛 媛
漁業養殖業生産統計年報	39 年	農 林 省	神奈川県の人口	40 年	神 奈 川
漁業経済調査報告(漁家の部)	39 年度	農 林 省	福島県統計年鑑	40 年	福 島
全国消費実態調査	41 年	総理府統計局	最近における耕地の移動と転用の実態	40年8月	千 葉
昭和39年度商業統計調査にもとづくセルフ・サービス店に関する調査	39 年	通商産業大臣官房	岐阜県物流通調査結果	41年3月	岐 阜
国民経済計算の改善に関する方策	40 年	経済企画庁	県 民 所 得	41年3月	愛 知
経 済 要 覧	41 年	〃	えひめ県勢要覧	41 年	愛 媛
消費者物価地域差指数	41 年	総理府統計局	統計刊行物リスト	41 年	宮 崎
戦後労働経済史	41 年	労 働 省	消費者物価指数	41 年	埼 玉
就業構造基本調査	40 年	総理府統計局	県民所得推計書	39 年	高 崎
諸外国における鉱工業指数	41 年	通 産 省	県民経済計算	38 年	青 森
第3次漁業センサス(第7・8報)	38年11月	農 林 省	長野県の人口	40 年	長 野
経済変動観測資料	41年2月	経済企画庁	県 の 人 口	40 年	広 島
株式分布状況調査	39 年度	大 蔵 省	茨 城 県		
社会・労働			基本選挙人名簿登録人員数	40.12.20	茨 城 県
昭和40年における賃金労働時間および雇用の動き	40 年	労 働 省	茨城県の犯罪	39 年	茨 城 県
			茨城市町村広域振興計画策定の手引	41年3月	茨 城 県
			茨城県農林水産統計年報	39 年	茨 城 県
			茨城県都市統計書	41 年	茨 城 県
			茨城県議会資料	41年3月	茨 城 県
			教育統計資料集(2)	41 年	茨 城 県
			茨城県総合振興計画	41 年	茨 城 県
			中間農業センサス	40 年	茨 城 県



名勝史蹟めぐり余聞

(2) 長者山と一盛長者

前田香徑

○

水戸市河和田町のいわゆる河和田城趾が、江戸氏の家臣春秋氏の居館であつたことは、ほぼ推考されるがそれを見づける確実な史料はいまのところ発見されていないようである。河和田九郎なるものが初めてこの地に城を築いたと伝えられ、あるいは大掾の家臣鍛冶弾正貞国の居館だつたともいわれているが、要するに正確なことは不明である。

鎌倉時代から戦国時代にかけて、常総地方は諸豪族が興至し、紛争をくりかえしたことは、国史の大筋として知られていても、地方史となると詳しい記録はなく、土地の伝承にたよる以外に方法はない。ともあれ河和田城趾は現在すべて個人の所有地になつている。

○

那珂川に面した旧堀村の高台に、長者屋敷といわれる一角があり、ここに郭や濠が残存して古城趾の風致が見られる。河和田の春秋氏の出城だろうという史家もあるが、奈良朝の後期、ここに豪族一盛長者の居館があつたという口碑からこのへん一帯を一般に長者山、あるいは長者屋敷といつている。最近は民家がふえて、土地の所有者は郭や濠を埋め立て、ここにアパートを建てるという風評も聞かされたが、その附近の畑を掘ると、今も古瓦や焼酎などが出てくる。その昔勝幢寺という寺があつた場所は、県文化財として史蹟に指定されているが吉田東伍博士の「大日本地名辞書」は「那珂川に臨みて長者山あり、これを長者屋敷という。那珂国造の治所にて後郡領の居りし処なり」と載せている。長者伝説は、古代の駅道だつたというところに多数伝えられているがこの地にいた一盛長者は八幡太郎義家と、その軍兵を

宿泊させ、一夜その軍兵のために居館は焼かれ、長者は逃れて那珂川に投身自殺したことになつている。名物の「水戸納豆」は当時の義家軍の馬糧として長者の供出した大豆から発見された製法であると伝えられているが、一盛長者とはいつたい何者であつたか。

○

那珂国造の子孫河内氏だという説、桓武天皇の皇孫で当時の駅長だつたという説、豪族勝倉平衛門なるもの一族であるという説等々、諸説紛々、その素性は全くわからない。水戸藩の老臣鶴殿清虚は、立原翠軒の門弟で書をよくし、印刻にたくみな学者だつたが、弘化元年秋、致仕して長者山に別荘を建てて住んだ。この別荘は「葉々亭」と称したが、彼は安政元年81才で死去した。詩人森庸軒に長者山の詩があり、当時は四辺に人家のない寂しい場所であつたことが、その詩によまれてある。

○

那珂川をへだてて上河内町の部落がある。この素鷲神社境内に「カブト松」という老松があつたが、いまは枯れてしまつてその根株だけが残つている。義家はここに休息し古松の枝にカブトをかけて、兵火で焼け落ちる長者館をはるかに望見したという古松の由来記は名越一庵の撰文で、明治時代に建てられた碑がそこにある。

義家と一盛長者とを結ぶ伝説は那珂川をはさんで、この近辺に多く散在し、義家ゆかりの地名も、旧村名「渡里」をした始として幾多残されているが、長者の入水所に、長者の所持していた黄金の鶏も沈んでいるという伝説を信じて、先年河底の砂を毎日掘りつづけて探していた人のあこつたことはウソではない。