

# 昭和41年事業所統計調査結果速報

茨城県開発部統計課

## 1 概 況

昭和41年7月1日現在の県内事業所数は83,191で、経営組織別にみると、民営のものが80,664、公営が1,885、公共企業体が642で民営が大半である。

産業別にみると、農林水産業事業所が177、農林水産業以外の事業所は83,014であるが、農林水産業以外の事業所について38年調査時と比較してみると、3,959事業所が増加し5.0%の伸びとなる。これは38年の8.3%よりは低率であるが、前々回35年の3.0%を上回り、これらのはぼ中間の伸びとなつている。

## 2 産業別の状況（農林水産業を除く）

83,014事業所のうち、約半数の50.7%が卸売業・小売業で、サービス業（23.5%）、製造業（11.4%）、建設業（10.0%）などがこれに次ぎ、これらの4種類だけで全体の95.6%を占めている。

伸び率の高いものをひろつてみると、不動産業の42.9%が最も高く、電気・ガス・水道業（12.4%）、建設業（11.9%）などがこれに次いでいる。一方、事業所数で第1位の卸売業、小売業は3.8%、第2位のサービス業は2.5%とそれぞれ平均の5.0%を下回り、鉱業は8.5%の減少となつている。

不動産業の伸びは民営事業所の増加によるものであるが、38年には圧倒的な伸びを示しており、開発ブームや

住宅不足などの関係から、その後も好調な増加を続けているといえよう。電気・ガス・水道業の増加は、公共事業所の伸びが大きかつたためであるが、建設業では民間事業所の増加が最も大きい、民営も国営、公共企業体も大きく増加している。

（付図1） 産業別構成表

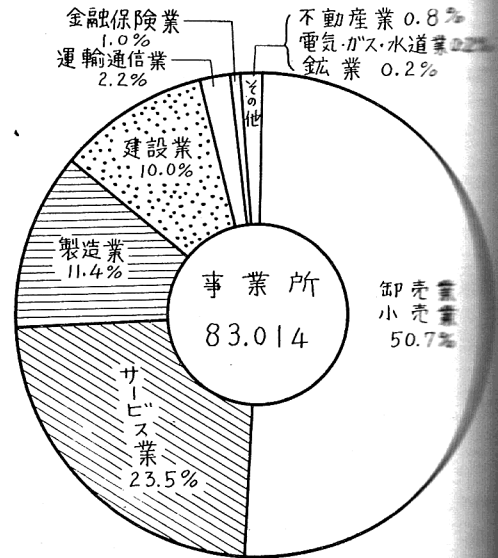


表1 産業大分類別事業所数の構成と推移

区 分	事業所数			構 成 比			増 加 数		増 加 率	
	35年	38年	41年	35年	38年	41年	38年— 35年	41年— 38年	38年/35年	41年/38年
全 産 業	72,989	79,097	83,191	—	—	—	6,108	4,094	108.4	—
農 林 水 産 業	—	42	177	—	—	—	42	135	—	—
非農林水産業計	72,989	79,055	83,014	100.0	100.0	100.0	6,066	3,959	108.3	—
D 鉱 業	218	223	204	0.3	0.3	0.2	5	△ 19	102.3	—
E 建 設 業	6,008	7,387	8,265	8.2	9.3	10.0	1,379	878	123.0	—
F 製 造 業	7,590	8,801	9,481	10.4	11.1	11.4	1,211	680	116.0	—
G 卸売業・小売業	38,282	40,510	42,066	52.5	51.2	50.7	2,228	1,556	105.8	—
H 金 融 保 険 業	717	768	833	1.0	1.0	1.0	51	65	107.1	—
I 不 動 産 業	138	448	640	0.2	0.6	0.8	310	192	324.6	—
J 運 輸 通 信 業	1,559	1,749	1,864	2.1	2.2	2.2	190	115	112.2	—
K 電 気 ・ ガ ス ・ 水 道 業	136	145	163	0.2	0.2	0.2	9	18	106.6	—
L サ ー ビ ス 業	18,341	19,024	19,498	25.1	24.1	23.5	683	474	103.7	—

表2

産業大分類, 経営組織別事業所数

区 分	民 営			公 営			国営・公共企業体		
	35年	38年	41年	35年	38年	41年	35年	38年	41年
全 産 業	70,819	76,830	80,664	1,616	1,688	1,885	554	579	642
農 林 水 産 業	—	42	117	—	—	8	—	—	52
非農林水産業計	70,819	76,788	80,547	1,616	1,688	1,877	554	579	590
D 鉱 業	218	221	204	—	2	—	—	—	—
E 建 設 業	5,905	7,278	8,133	71	80	100	32	29	32
F 製 造 業	7,579	8,790	9,471	7	8	6	4	3	4
G 卸売業・小売業	38,257	40,485	42,041	3	3	3	22	22	22
H 金 融 保 険 業	713	763	818	4	5	15	—	—	—
I 不 動 産 業	120	408	603	18	40	37	—	—	—
J 運 輸 通 信 業	1,084	1,225	1,321	16	40	52	459	484	491
K 電 気・ガ 斯・水 道 業	109	100	107	27	45	56	—	—	—
L サ ー ビ ス 業	16,834	17,518	17,849	1,470	1,465	1,608	37	41	41

## 3 従業者総数規模別の状況（民営）

農林水産業以外の民営事業所について、従業者総数規模別にみると、80,547事業所のうち、全体の80.3%が1～4人の規模で占められ、5人～9人の規模の10.9%を加えると10人未満で91.2%となり、小規模事業所が圧倒的に多い。産業別にみると、10人未満の小規模事業所が多いのは、不動産業（96.0%）、卸売業、小売業（95.9%）、サービス業（94.3%）、建設業（90.8%）

などである。

伸び率の高いのは、30人～49人の規模で40.0%と最も高く、100人～299人の35.3%がこれに次いで高い。これに対して1人～4人の規模は1.0%とわずかな伸びに止まり、構成比の推移からみても低下の傾向を示しているのに5人以上の規模では、どの規模でも構成比が高くなってきており、規模の拡大化が進んでいるのではないかと思われる。

(付図2) 従業者総数規模別構成

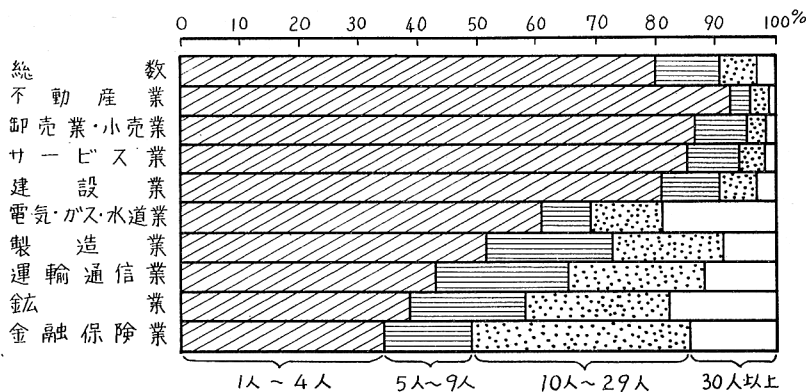


表3

従業者総数規模別事業所数の構成と推移（民営）

区 分	事業所数			構 成 比			増 加 数		増 加 率	
	35年	38年	41年	35年	38年	41年	38年— 35年	41年— 38年	38年/35年	41年/38年
総 数	70,819	76,788	80,547	100.0	100.0	100.0	5,969	3,759	108.4	104.9
1人～4人	60,465	63,969	64,631	85.4	83.3	80.3	3,504	662	105.8	101.0
5人～9人	6,316	7,248	8,807	8.9	9.4	10.9	932	1,559	114.8	121.5
10人～29人	3,036	4,109	5,186	4.3	5.3	6.4	1,073	1,077	135.3	126.2
30人～49人	484	697	976	0.7	0.9	1.2	213	279	144.0	140.0
50人～99人	325	507	605	0.4	0.7	0.8	182	98	156.0	119.8
100人～299人	139	201	272	0.2	0.3	0.3	62	71	144.6	135.3
300人以上	54	57	70	0.1	0.1	0.1	3	13	105.6	122.2

（注）農林水産業を除く。

#### 4 地域別の状況

県内を県北、鹿行、県南、県西の4地域に分けてみると、83,014事業所のうち、県北が43.4%、県南24.1%、県西23.9%、鹿行8.6%となり、県北が最も多い。

伸び率では県南が6.6%、県北が4.6%、鹿行が4.4%、県西が4.3%で、県南の伸びが目立って高く、他の3地域には大きな差はみられない。

市部、郡部別にみると、市部は41,710事業所、郡部は41,304事業所でありあまり差はないが、伸び率では市部5.3%、郡部4.7%で、市部が高い。

市町村別にみると、事業所数が増加した市町村は15、減少した市町村は25となつていますが、10%以上の増加を示したのは、市部では石岡市（11.6%）、笠間市（10.1%）の2市であるが、郡部では東茨城郡内原町の増加（10.1%）をはじめ、猿島郡総和村（25.9%）、稲敷郡阿見町（15.1%）、真壁郡大和村（23.4%）など20町村となつて

る。一方、10%以上の減少を示したのは、市部では茨城市（△10.3%）、郡部では筑波郡谷和原村（△15.5%）、東茨城郡常北町（△15.3%）、那珂郡瓜連町（△11.1%）などである。

市町村別事業所数（農林水産業を除く）の推移

市町村別	事業所数			対前回比(%)	
	35年	38年	41年	38/35	41/38
総数	72,989	79,055	83,014	108.3	105.0
市部計	36,555	39,613	41,710	108.4	105.3
郡部計	36,434	39,442	41,304	108.3	104.7
水戸市	6,703	7,224	7,887	107.8	109.2
日立市	4,839	5,786	6,295	119.6	108.8
土浦市	3,722	4,025	4,345	108.1	108.0
古河市	2,397	2,603	2,733	108.6	105.0
石岡市	1,842	1,926	2,150	104.6	111.6
下館市	2,507	2,616	2,645	104.3	101.1
結城市	1,884	1,988	1,910	105.5	96.1
電ヶ崎市	1,468	1,465	1,511	99.8	103.1
那珂湊市	1,583	1,584	1,627	100.1	102.7
下妻市	1,235	1,460	1,576	118.2	107.9
水海道市	1,702	1,664	1,731	97.8	104.0
常陸太田市	1,575	1,635	1,586	103.8	97.0
勝田市	1,101	1,411	1,450	128.2	102.8
高萩市	948	1,079	1,167	113.8	108.2
北茨城市	1,773	1,840	1,650	103.8	89.7
笠間市	1,276	1,307	1,447	102.4	110.7
東茨城郡	4,168	4,328	4,381	103.8	101.2
常澄村	153	178	205	116.3	115.2
茨城町	706	717	659	101.6	91.9
小川町	454	478	517	105.3	108.2
美野里町	370	414	467	111.8	112.8
内原町	255	280	368	109.8	131.4
常北町	492	478	405	97.2	84.7
桂村	283	343	341	121.2	99.4
御前山村	355	312	306	87.9	98.1
大洗町	1,100	1,128	1,113	102.5	98.7
西茨城郡	1,785	2,080	2,191	116.5	105.3
友部町	582	659	727	113.2	110.3
岩間町	424	450	475	106.1	105.6
七会村	77	80	75	103.9	93.8
岩瀬町	702	891	914	126.9	102.6
那珂郡	3,185	3,433	3,509	107.8	102.2
東海村	323	412	493	127.6	119.7
那珂町	851	898	919	105.5	102.3

市 町 村 別	事 業 所 数			対 前 回 比 (%)	
	35 年	38 年	41 年	38/35	41/38
瓜 連 町	310	356	317	114.8	89.0
大 宮 町	666	721	743	108.3	103.1
山 方 町	434	440	442	101.4	100.5
美 和 村	306	317	312	103.6	98.4
緒 川 村	295	289	283	98.0	97.9
<b>久 慈 郡</b>	<b>2,243</b>	<b>2,463</b>	<b>2,531</b>	<b>109.8</b>	<b>102.8</b>
金 砂 郷 村	410	387	420	94.4	108.5
水 府 村	275	327	334	118.9	102.1
里 美 村	248	282	272	113.7	96.5
大 子 町	1,310	1,467	1,505	112.0	102.6
<b>多 賀 郡</b>	<b>216</b>	<b>240</b>	<b>276</b>	<b>111.1</b>	<b>115.0</b>
十 王 町	216	240	276	111.1	115.0
<b>鹿 島 郡</b>	<b>3,480</b>	<b>3,803</b>	<b>3,958</b>	<b>109.3</b>	<b>104.7</b>
旭 村	219	196	221	89.5	112.8
鉾 田 町	841	972	1,019	115.6	104.8
大 洋 村	187	214	231	114.4	107.9
大 野 村	290	341	329	117.6	96.5
鹿 島 町	682	721	693	105.7	96.1
神 栖 村	494	543	620	109.9	114.2
波 崎 町	767	816	845	106.4	103.6
<b>行 方 郡</b>	<b>2,789</b>	<b>3,030</b>	<b>3,176</b>	<b>108.6</b>	<b>104.8</b>
麻 生 町	692	824	909	119.1	110.8
牛 堀 町	349	394	420	112.9	106.6
潮 来 町	876	922	945	105.3	102.5
北 浦 村	364	395	428	108.5	108.4
玉 造 町	508	495	474	97.4	95.8
<b>稻 敷 郡</b>	<b>3,105</b>	<b>3,349</b>	<b>3,567</b>	<b>107.9</b>	<b>106.5</b>
江 戸 崎 町	524	538	532	102.7	98.9
美 浦 村	294	318	327	108.2	102.8
阿 見 町	512	532	658	103.9	125.7
牛 久 町	377	477	544	126.5	114.8
荃 崎 村	109	117	127	107.3	108.5
新 利 根 村	257	274	281	106.6	102.6
河 内 村	368	373	369	101.4	98.9
桜 川 村	350	354	342	101.7	96.1
東 村	314	364	387	115.9	106.1

町村別	事業所数			対前回比(%)	
	35年	38年	41年	38/35	41/38
新治郡	2,161	2,399	2,609	111.0	108.8
島村	406	544	622	134.0	114.3
三里村	112	132	141	117.9	106.8
八千郷町	946	970	1,011	102.5	104.2
千代田村	203	226	256	111.3	113.3
新治村	227	255	260	112.3	102.0
波郡	267	272	319	101.9	117.3
波郡	3,420	3,401	3,484	99.4	102.4
各田部町	755	802	863	106.2	107.6
伊奈村	309	306	346	99.0	113.1
各和原村	278	272	226	97.8	83.1
里町	570	530	522	93.0	98.5
波町	1,023	1,027	1,021	100.4	99.4
大穂町	485	464	506	95.7	109.1
真壁郡	2,360	2,873	3,113	121.7	108.4
関城町	440	574	600	130.5	104.5
明野町	488	565	604	115.8	106.9
真壁町	950	1,120	1,201	117.9	107.2
大和村	151	209	258	138.4	123.4
脇和町	331	405	450	122.4	111.1
結城郡	1,916	1,937	2,023	101.1	104.4
八千代村	789	763	747	96.7	97.9
下千川村	315	319	353	101.3	110.7
石下町	812	855	923	105.3	108.0
猿島郡	3,589	3,882	4,118	108.2	106.1
和村	366	448	564	122.4	125.9
五霞村	162	239	233	147.5	97.5
三和村	546	619	620	113.4	100.2
猿島町	410	436	442	106.3	101.4
岩井町	1,170	1,185	1,250	101.3	105.5
境町	935	955	1,009	102.1	105.7
北相馬郡	2,017	2,224	2,368	110.3	106.5
守谷町	328	411	415	125.3	101.0
取手町	995	1,078	1,193	108.3	110.7
藤代町	445	475	506	106.7	106.5
利根町	249	260	254	104.4	97.7