

統計茨城

昭和47年 1 月号

目 次

I 卷 頭 言	1	III 昭和45年国勢調査全数集計の結果について	16
II 指 標		IV 昭和46年農産物流通調査結果の概要について	18
主要経済指標	2	V 統計を利用する立場から	20
人 口	4	VI 全国統計大会に参加して	21
金 融	6	VII 統計ニュース	21
農 業	8		
鉱 工 業	9		
労 働	10		
物 価	12		
家 計	14		

利用上の注意

- 1 統計表の数値は原則として単位未満は四捨五入。
- 2 年度は4月から翌年の3月まで。
- 3 記号
 - 零または該当数字のないもの。
 - 0 該当数字が掲載単位未満のもの。
 - … 不詳のもの。
 - p 暫定数字。
 - r 訂正数字。
 - △ 減少または出超を示す。
 - x 秘密保持のため掲載をひかえたもの。



巻頭言

新年を迎えて

茨城県知事 岩上二郎
茨城県統計協会総裁

謹んで新年のごあいさつを申し上げます。

まず215万県民のみなさまがお元気でよい新春を迎えられたことを心からお祝いいいたします。

ご承知のとおり、飛躍的に成長したわが国の経済は、昨年のドル防衛の措置により幾多の困難な事態に直面いたしました。

このようななかにあつて、本県の歩むべき道を静かに思索し、新たな観点から経済、社会の開発、さらには地域開発の展開をはかつていかなければなりません。

こうした考えを基調に本県ではさきに昭和60年度を展望する「茨城県新総合振興計画」を策定し、「緑と空間と人間集団の調和」をめざし、すべての県民が健康で文化的な生活を享受できる郷土づくりの実現にとりこんでおります。

みなさまご存知のとおり、幸い本県は、肥よくな大地、豊富な水資源、さらにゆたかな緑などと、自然環境にきわめてめぐまれております。

このすぐれた自然環境を保全しつつ調和のとれた経済社会の開発を進め、卓越した県民の英知を結集して「考え、計画し、行動する県政」を推進することによつて、先進県への飛躍の悲願を実現してまいりたいと考えております。

それには、まず真の茨城の姿を記録した統計の整備が緊急と存じます。

昨年は、県民のみなさまのご協力と、調査員各位のご尽力を得て就業構造基本調査をはじめ、全国物価統計調査、人口分布変動実態調査等多くの大きな調査が実施されました。

これらの調査結果は今後県政の指針として重要な役割を果たすことを期待しております。

本年はさらに、これらを補完する統計を整備し、情報化時代にふさわしい充実した統計を整えて、県政の施策のうえに活用してまいる所存であります。

輝かしい飛躍の年を迎えるに当たつて、県民のみなさまの変わりないご協力をお願いするとともに、統計関係のみなさまのいつそのご研さんと、ご活躍をお祈り申し上げます。

主要経済指標

主 要 経 済

茨 城 県

年月	財政資金 対民間収 支戻	銀行勘定		銀行券 増 減	手形交換高		不渡手形		株 式 取引高	県 民 所 得	
		実 預 金	貸 出 金		枚 数	金 額	枚 数	金 額		純 生 産	分 配 所 得
	百万円	百万円	百万円	百万円	千枚	百万円	枚	百万円	百万円	百万円	百万円
昭和35年	15,581	75,617	51,718	2,937	198	70,264	2,493	180	33,319	191,333	190,036
36	14,468	94,148	67,838	2,687	230	75,303	2,535	152	48,336	244,863	227,341
37	23,402	115,285	83,675	1,625	274	88,699	4,808	279	60,230	276,693	262,695
38	△25,800	141,041	102,665	△ 998	311	101,448	5,974	319	40,999	297,111	291,117
39	△32,758	165,627	112,699	△ 5,614	355	142,640	8,828	796	19,485	334,028	323,856
40	△37,458	185,609	8,595	△ 6,228	380	147,872	10,404	847	34,770	※393,652	※419,662
41	△42,214	217,545	123,688	△ 179	436	163,444	9,901	835	46,590	※447,505	※481,624
42	△54,001	266,236	146,606	40	484	197,977	8,318	873	40,313	※566,265	※584,122
43	△46,293	311,421	166,962	4,517	533	226,801	9,872	1,121	78,315	※688,471	※699,552
44	△43,975	434,641	239,067	31,081	560	274,201	9,740	1,111	66,850	※836,702	※820,911
45	△44,896	765,166	470,270	...	593	338,391	11,218	1,596	83,727
46. 1	9,600	△20,222	994	△13,133	40	29,654	593	73	5,186
2	△ 891	△ 4,841	3,664	△ 145	46	29,429	630	122	9,534
3	△ 1,350	24,531	9,076	1,834	59	34,491	1,112	102	13,392
4	△11,381	△ 4,327	△ 4,464	524	50	33,784	737	91	16,933
5	4,561	9,167	4,589	△2,830	51	32,611	823	93	10,861
6	△ 7,049	7,256	6,838	7,853	56	36,430	883	110	15,195
7	2,386	6,576	9,221	△4,768	112	46,264	1,633	235	16,867
8	8,461	1,057	3,168	△3,120	108	43,815	1,848	242	15,158
9	△10,621	16,460	4,799	△514	107	44,946	1,648	218	7,123

注) ①賃金指数、雇用指数の昭和46年については昭和45年=100とした数値である。 ②※は年度数値

資料：日本銀行水戸事務所、県統計課 県職業安定課

全 国

年月	財政資金 対民間 収支戻	全国銀行主要勘定		全国銀行 貸出約定 平均金利	銀行券 発行高	手形交換高		不渡手形	
		実質預金	貸出金			枚 数	金 額	枚 数	金 額
	億円	億円	億円	(%)	億円	千枚	億円	千枚	億円
昭和35年	※△ 51	78,990	81,826	8.17	12,341	203,728	669,673	2,172	1,852
36	※△ 4,909	90,796	97,701	8.00	14,801	221,016	862,205	2,121	2,084
37	※△2,033	106,720	114,946	8.21	17,459	242,368	1,016,246	2,525	2,805
38	※△ 614	136,996	145,626	7.79	20,574	265,933	1,189,982	2,878	3,492
39	※△4,394	156,533	168,297	7.90	22,988	290,466	1,430,983	3,726	5,271
40	※△2,662	183,754	192,179	7.80	25,638	302,975	1,510,970	4,077	5,574
41	※△ 2,220	213,186	220,460	7.48	29,135	327,352	1,646,702	3,830	5,540
42	※△ 752	240,650	253,230	7.32	34,115	346,690	1,885,942	3,746	6,435
43	※△3,478	281,893	290,328	7.46	40,419	364,011	2,252,989	3,752	7,371
44	※△1,312	328,541	337,844	7.41	48,113	379,264	2,620,324	3,274	6,218
45	※△1,447	380,094	394,793	7.66	55,560	394,166	3,189,805	3,407	7,796
46. 1	9,164	369,726	398,241	7.685	47,966	25,481	237,865	198	441
2	699	373,826	402,775	7.676	49,247	30,397	258,504	246	576
3	△3,065	392,048	411,751	7.663	49,748	36,600	342,184	362	819
4	△6,544	398,221	414,179	7.655	49,963	32,080	303,015	289	683
5	△4,039	411,923	422,003	7.640	48,473	32,762	287,228	298	711
6	△ 926	420,229	431,980	7.618	52,089	35,850	309,659	281	748
7	2,396	425,491	442,004	7.598	52,689	34,143	307,446	288	694
8	△11,070	436,988	448,552	7.573	51,483	32,452	321,175	265	619
9	△3,919	450,829	457,355	7.543	51,299	32,250	316,929	268	703

注) ※印は年度数値

資料：日本銀行統計局 通商産業省 総理府統計局

濟 指 標

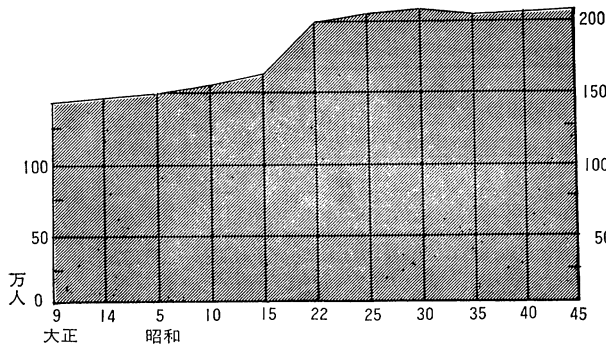
百貨店 売上高	鉱工業 生産指数 (総合)	建 築 着 工		賃金指数	雇用指数	消費者 物価指数 (水戸・総 合・平均)	勞 働 市 場			年 月
		工 事 費 額	床 面 積				新規求職	新規求人	失業保險被 保險者總數	
百万円		百万円	千㎡				人	人	人	
—	66.9	11,170	910	66.1	68.4	—	—	—	—	昭和35年
2,975	84.7	12,670	1,037	70.5	86.2	—	40,616	64,919	191,435	36
3,354	84.4	16,089	1,149	74.9	100.0	—	46,273	46,079	198,261	37
3,770	92.3	20,244	1,297	83.1	103.6	88.7	43,615	51,423	203,670	38
4,341	97.0	22,551	1,419	90.1	105.9	91.5	43,724	55,018	223,904	39
4,799	100.0	27,632	1,581	100.0	100.0	100.0	42,433	42,684	224,096	40
5,472	110.8	31,319	1,746	113.3	93.5	104.4	41,509	54,048	230,225	41
7,427	135.8	49,094	2,523	130.3	94.2	107.9	41,518	70,569	241,722	42
8,686	149.4	78,198	3,389	154.6	103.6	114.9	40,173	68,369	254,759	43
11,396	175.9	106,653	4,175	177.6	109.1	122.3	40,124	80,277	277,854	44
13,108	207.2	141.1	132.0	42,154	78,980	294,646	45
1,032	204.7	11,968	396	105.5	101.2	138.9	4,806	6,532	295,773	46. 1
971	229.6	12,242	340	107.8	101.0	139.0	4,034	5,103	296,848	2
1,297	244.3	11,471	385	105.8	101.1	138.6	4,469	6,288	297,074	3
1,112	222.6	12,849	407	109.8	101.9	142.0	3,848	5,435	302,238	4
1,071	202.1	12,798	352	105.5	101.7	142.1	3,462	5,270	306,412	5
996	228.6	17,488	391	118.5	101.8	141.1	3,657	4,372	309,024	6
1,153	243.9	15,494	466	119.5	102.5	141.9	3,830	5,405	309,697	7
897	230.2	15,737	358	111.0	102.0	142.1	4,070	5,785	308,408	8
943	...	13,312	420	121.0	100.2	149.0	5,152	7,079	306,768	9

国民總生産		百貨店 売上高	鉱工業 生産指数 (総合)	建 築 着 工		賃金指数 (名目・ 製造業)	雇用指数 (常用・ 製造業)	消費者 物価指数	失業保險者 被保險者 總數	年 月	
名 目	実 質			工 事 費 額	床 面 積						
億円	億円	億円		億円	千㎡				千人		
162,070	203,483	4,075	57.8	8,089	61,461	61.8	74.3	—	12,385	昭和35年	
198,528	232,751	5,006	69.0	12,077	76,872	68.9	83.5	—	13,872	36	
216,595	246,095	5,818	74.8	13,822	76,645	75.4	89.5	—	15,264	37	
255,759	277,636	6,788	83.3	16,259	86,835	83.2	93.1	90.3	16,237	38	
295,305	306,436	7,701	96.4	22,602	102,663	92.0	97.8	93.8	17,349	39	
326,504	322,945	8,603	100.0	22,558	102,300	100.0	100.0	100.0	18,035	40	
381,179	359,901	9,563	113.2	24,642	109,737	111.6	100.6	105.1	18,614	41	
448,015	407,007	11,047	135.2	33,282	137,398	126.3	103.9	109.3	19,337	42	
527,882	462,935	12,839	159.2	42,889	160,470	145.1	108.2	115.1	20,064	43	
624,333	521,404	15,142	185.9	53,401	182,748	168.9	112.0	121.1	20,765	44	
727,177	571,944	18,242	215.9	66,697	205,034	198.7	115.6	130.4	21,173	45	
176,940	}	...	1,393	208.0	7,224	18,566	166.0	115.2	136.2	20,926	46. 1
		...	1,352	220.0	3,978	11,635	160.9	114.5	135.9	20,882	2
180,905	}	...	1,823	239.8	5,004	14,062	161.5	114.7	135.6	20,956	3
		...	1,574	222.8	5,388	15,429	165.6	117.8	137.8	21,290	4
...	}	...	1,485	210.0	5,134	14,649	171.1	117.1	137.6	21,594	5
		...	1,520	229.7	5,964	16,625	281.3	116.8	137.5	21,793	6
...	}	...	2,192	230.7	6,690	18,690	346.8	p116.3	138.2	...	7
		...	1,459	217.8	6,403	17,637	204.5	p115.5	138.6	...	8
...	1,470	236.7	6,643	17,654	181.6	p114.9	143.9	...	9

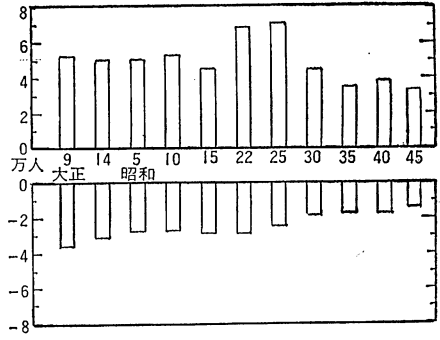
人口

1 人 口

人口の推移



出生と死亡の推移



1-1 人口、世帯および人口移動

年 月 日	世 帯 数	人 口			人 口 移 動				
		総 数	男	女	増減数	自 然 動 態		社 会 動 態	
						出 生	死 亡	転 入	転 出
大正 9 . 10 . 1	世帯 269,860	人 1,350,400	662,128	688,272		52,291	35,960	—	
14	276,120	1,409,092	693,837	715,255	△38,225	50,937	31,034	(-)58,128	
昭和 5	279,895	1,487,097	734,059	753,038	△31,227	50,445	27,308	(-)54,564	
10	286,471	1,548,991	766,423	782,568	△22,614	53,532	27,274	(-) 2,447	
15	287,677	1,620,000	801,914	818,086	1,393	45,148	29,101	(-) 9,853	
22	376,758	2,013,735	974,289	1,039,446	72,902	69,164	28,475	(-)32,213	
25	375,861	2,039,418	933,694	1,045,724	△ 8,034	60,325	24,784	(-)56,184	
30	382,315	2,064,037	1,006,093	1,057,944	△ 2,440	44,592	18,732	19,545	
35	409,465	2,047,024	1,000,184	1,046,840	291	35,664	17,709	17,704	
40	447,871	2,056,154	1,007,852	1,048,302	7,761	34,447	16,533	(-)10,153	
45 . 10 . 1	508,291	2,143,391	1,054,218	1,089,173	4,114	3,115	1,080	9,647	7,568
46 . 10 . 1	525,585	2,180,835	1,075,077	1,105,758	3,296	3,366	1,070	8,837	7,819

資料：県統計課 注) 人口移動のうち①大正9年～昭和40年については各年の年間数値を示す。

②昭和45年10月、46年10月の人口移動については45年9月、46年9月の月間数値を示す。

1-2 市町村別人口

市 町 村	昭和35年 10月	40年10月	45年10月	46年10月	市 町 村	昭和35年 10月	40年10月	45年10月	46年10月
総 数	2,047,024	2,056,154	2,143,551	2,180,835	竜ヶ崎市	33,581	34,917	37,267	37,636
市 部	881,682	932,336	1,029,484	1,048,058	那珂湊市	34,522	33,620	32,873	32,792
郡 部	1,165,342	1,123,818	1,114,067	1,132,777	下妻市	30,011	28,260	27,699	27,726
水戸市	139,389	154,983	173,789	178,656	水海道市	37,577	36,584	36,879	36,878
日立市	161,226	179,703	193,210	196,804	常陸太田市	38,541	36,974	35,470	35,323
土浦市	71,474	78,971	89,958	92,287	勝田市	43,286	52,625	66,754	70,447
古河市	42,474	50,202	54,173	54,618	高萩市	32,816	32,497	29,548	29,511
石岡市	34,758	36,789	39,508	40,226	北茨城市	60,507	55,334	48,323	47,452
下館市	51,257	51,717	53,863	54,434	笠間市	32,143	31,082	30,522	30,585
結城市	38,060	38,078	39,561	40,145	取手市	22,582	26,179	40,287	42,538

人 口

市 町 村	昭和35年 10月	40年10月	45年10月	46年10月	市 町 村	昭和35年 10月	40年10月	45年10月	46年10月
東茨城郡	134,192	128,687	128,467	127,916	稲 敷 郡	112,565	110,082	111,301	113,952
常澄村	9,850	9,393	9,094	9,083	江戸崎町	13,017	12,266	12,088	12,120
茨城町	30,845	29,439	28,956	29,207	美浦村	9,178	8,411	8,066	8,088
小川町	15,762	15,447	16,650	16,655	阿見町	22,326	23,390	24,907	25,586
美野里町	14,680	14,381	14,872	14,939	牛久町	16,131	17,203	19,372	20,731
内原町	12,921	12,695	12,935	12,884	荃崎村	6,338	6,253	6,461	6,586
常北町	11,832	11,154	10,785	10,775	新利根村	9,489	8,943	8,621	8,566
桂村	8,785	7,938	7,223	7,071	河内村	13,065	12,158	11,720	11,667
御前山村	7,227	6,425	5,751	5,614	桜川村	8,900	8,178	7,882	7,844
大洗町	22,290	21,815	21,654	21,688	東 村	14,121	13,280	12,852	12,764
西茨城郡	59,662	58,685	59,306	59,483	新治郡	83,382	79,312	78,798	81,020
友部町	19,007	19,714	20,462	20,587	出島村	18,260	16,861	16,582	16,666
岩間町	13,656	13,719	14,121	14,186	玉里村	5,233	5,080	5,445	5,473
七会村	4,029	3,469	3,159	3,074	八郷町	30,670	28,741	27,433	27,283
岩瀬町	22,970	21,783	21,651	21,636	千代田村	11,620	11,451	13,680	14,191
那珂郡	105,533	103,571	105,551	105,154	新治村	8,400	8,240	8,355	8,414
東海村	13,978	16,565	18,960	20,293	桜 村	9,199	8,939	8,942	8,993
那珂町	30,556	30,006	31,213	31,434	筑波郡	89,642	84,937	84,349	85,406
瓜連町	6,988	6,832	7,043	7,089	谷田部町	20,570	20,093	20,134	20,295
大宮町	24,594	23,635	23,306	23,263	伊奈村	12,010	11,241	11,171	12,491
山方町	13,016	11,805	10,559	10,381	谷和原村	10,746	10,062	9,901	9,953
美和村	8,364	7,515	6,589	6,453	豊里町	11,165	10,497	10,409	10,431
緒川村	8,037	7,213	6,295	6,241	筑波町	23,817	22,091	21,308	21,340
久慈郡	74,230	67,875	61,894	59,493	大穂町	11,334	10,953	10,856	10,896
金砂郷村	14,748	13,554	12,237	12,057	真壁郡	76,660	73,394	72,699	72,095
水府村	11,636	10,580	9,314	9,077	関城町	14,979	14,368	14,226	14,306
里美村	7,668	6,980	6,120	6,021	明野町	17,513	16,682	16,091	16,086
大子町	40,178	36,761	32,953	32,338	真壁町	21,959	20,809	20,312	20,273
多賀郡	11,006	10,346	9,646	9,674	大和村	8,064	7,522	7,206	7,226
十王町	11,006	10,346	9,646	9,674	協和町	14,145	14,016	14,130	14,204
鹿島郡	118,457	113,010	128,867	137,799	結城郡	52,189	49,080	48,594	48,319
旭村	11,747	10,759	10,151	10,108	八千代村	24,438	22,687	21,945	21,893
鉾田町	28,657	26,939	26,165	26,214	千代川村	8,447	7,912	7,813	7,771
大洋村	10,212	9,331	8,803	8,843	石下町	19,304	18,481	18,473	18,655
大野村	10,679	9,779	9,524	9,814	猿島郡	119,892	117,272	123,623	125,913
鹿島町	16,132	16,305	25,176	29,048	総和町	20,703	21,023	24,999	26,636
神栖町	16,326	15,820	22,173	24,607	五霞村	9,157	8,668	8,382	8,366
波崎町	24,704	24,077	27,187	29,129	三和町	19,269	18,380	18,487	18,729
行方郡	72,016	68,169	67,852	68,942	猿島町	14,810	14,053	13,640	13,623
麻生町	20,182	18,852	18,063	18,020	猿井町	33,366	33,459	35,213	36,473
牛堀町	6,796	6,466	6,569	6,716	境 町	22,587	21,689	21,773	22,086
潮来町	17,671	17,111	18,436	19,307	北相馬郡	33,334	33,219	36,871	37,591
北浦村	12,401	11,611	10,949	10,719	守谷町	11,449	11,475	12,300	12,589
玉造町	14,966	14,129	13,577	13,521	藤代町	12,606	13,002	16,309	16,784
					利根町	9,279	8,742	8,262	8,218

注) 各年とも国勢調査結果。ただし、46年については推計人口

資料：県統計課

金融

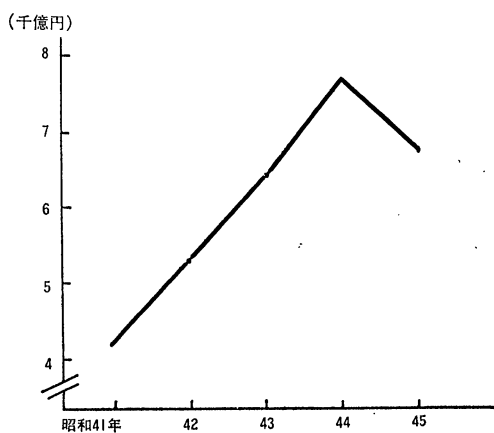
2 金融

2-1 金融機関預金

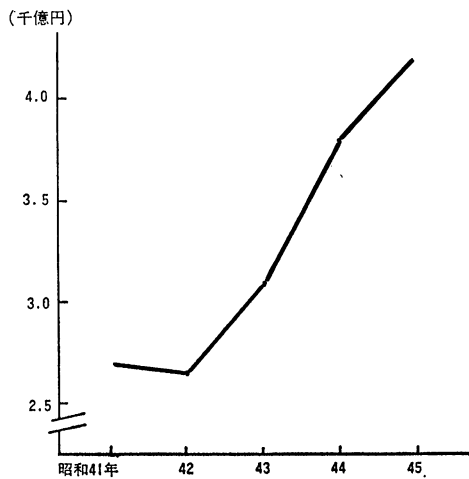
年 月	総 額				銀 行		相 互 銀 行		信 用 金 庫	
	預 金	対前年 同月比	貸 出 金	対前年 同月比	預 金	貸 出 金	預 金	貸 出 金	預 金	貸 出 金
昭和41年12月末	41,967	—	27,277	—	21,490	12,289	3,340	2,431	2,952	2,161
42	52,846	124.2	26,731	124.1	26,386	14,582	4,077	2,931	3,727	2,812
43	63,887	—	31,407	—	30,816	16,607	5,016	3,609	4,407	3,243
44	77,765	121.7	38,346	122.1	36,589	20,496	6,518	4,553	5,496	4,082
45	p 68,365	p 87.9	p 42,989	p 112.1	p 43,539	25,691	8,168	5,952	6,843	5,170
46・1	65,232	...	46,039	...	44,017	25,920	8,802	6,471	6,977	5,706
2	70,357	...	48,777	...	45,603	26,070	9,026	6,623	7,707	6,324
3	92,263	...	50,541	...	46,774	28,925	10,231	7,040	7,924	6,675
4	96,700	...	51,840	...	49,014	29,035	11,772	7,564	8,308	6,970
5	102,547	...	51,498	...	52,863	31,782	12,437	7,775	8,475	7,109
6	91,251	...	48,398	...	46,488	27,166	8,693	6,492	7,177	5,388
7	92,786	...	49,231	...	47,157	28,098	8,657	6,612	7,307	5,465
8	92,954	...	49,271	...	46,598	28,131	8,752	6,726	7,453	5,558
9	96,447	...	50,355	...	48,147	28,603	9,281	7,044	7,644	5,671
10	110,339	...	56,098	...	47,884	28,451	9,279	7,209	9,313	5,765

資料；大蔵省関東財務局水戸財務部

金融機関預金残高の推移



金融機関貸出金残高の推移



・ 貸 出 残 高

(単位：千万円)

信用組合		農 協		農林中金・商工中金		労 働 金 庫		郵便局	年 月
預 金	貸出金	預 金	貸出金	預 金	貸出金	預 金	貸出金	預 金	
1,991	1,749	4,232	1,525	1,805	936	286	178	5,982	昭和41年12月末
2,644	2,210	5,448	1,829	2,242	1,066	369	229	7,360	42
3,212	2,614	7,288	2,563	3,112	1,190	455	277	9,131	43
3,954	2,993	9,211	4,463	4,169	1,340	564	416	11,262	44
4,951	4,119	4,124	1,443	730	614	13,708	45
5,031	4,438	4,546	1,450	744	663	14,030	46・1
5,769	4,909	4,807	1,503	762	692	14,783	2
5,977	5,530	5,008	1,597	804	774	15,545	3
6,039	5,635	5,079	1,789	885	847	15,603	4
6,402	5,904	5,493	1,938	907	985	15,970	5
5,042	3,737	2,663	1,728	803	673	14,828	6
5,082	3,767	2,711	1,470	827	683	15,236	7
5,179	3,824	2,643	1,483	843	689	15,406	8
5,533	3,937	2,941	1,535	831	690	15,631	9
5,363	3,952	3,638	1,482	832	703	15,772	10

注) 農協には信連、漁信連、漁協を含む。

2-2 業種別貸出先数および貸出残高

(単位：百万円)

産 業	40年3月		43年3月		44年3月		45年3月		46年3月	
	貸出先数	金額	貸出先数	金額	貸出先数	金額	貸出先数	金額	貸出先数	金額
合計	36,375	114,351	49,636	146,887	58,968	173,862	82,723	211,904	100,249	265,186
製造業	5,413	56,255	5,960	60,322	6,319	68,908	6,729	79,479	7,034	98,106
食料品	1,583	7,557	1,448	10,407	1,446	11,364	1,457	12,033	1,350	12,780
繊維品	576	4,225	631	4,148	687	4,396	717	4,683	729	5,326
木材・木製品	1,007	3,271	1,111	4,626	1,106	5,221	1,148	5,671	1,121	6,378
化学工業	88	5,956	77	6,167	91	7,548	110	8,967	149	11,454
非鉄金属	19	3,792	35	4,629	32	5,607	36	5,772	57	6,512
電気機械器具	332	13,196	411	10,196	453	11,913	494	14,807	559	18,597
輸送用機械器具	53	4,327	64	5,727	75	6,100	91	6,530	100	7,694
農業	9,527	2,213	12,641	3,557	14,885	4,745	17,596	5,906	18,441	6,800
農林業	40	113	44	131	63	166	65	133	53	171
漁業・水産養殖業	176	1,475	215	1,753	219	1,987	267	1,787	348	1,628
鉱業	142	3,622	122	3,047	144	3,495	156	3,866	137	4,564
建設業	927	3,765	1,714	5,561	1,993	7,038	2,557	8,966	3,196	11,107
卸売小売業	11,029	27,278	12,886	44,069	13,075	51,429	14,143	61,067	14,291	72,852
卸売	2,110	15,228	2,169	22,906	2,295	25,615	2,479	29,514	2,616	35,559
小売	8,919	12,050	10,717	21,163	10,780	25,814	11,664	31,553	11,675	37,293
金融・保険業	47	2,143	51	1,118	57	1,419	48	896	44	891
不動産業	105	4,538	210	6,859	262	9,152	318	16,401	385	26,874
運輸通信業	420	3,007	555	2,366	591	3,183	692	4,865	713	5,989
電気・ガス・水道業	4	159	8	314	15	286	25	487	32	693
サービス業	2,240	6,620	3,466	9,960	4,078	11,722	4,529	13,463	4,843	17,337
その他	6,305	3,163	11,764	7,830	17,267	10,332	35,598	14,588	50,732	18,174

資料：日本銀行統計局 但し製造業の内訳は主要なもののみ。また、その他は地方公共団体、個人の合計。

農 業

3 農 業

3-1 農産物の平均販売価格

(単位：円)

年 月	うるち米 (玄米60kg)	小 麦 (玄麦3等 程度60kg)	ばれいしょ (男爵10kg)	だいこん (葉付10kg)	生 乳 (飲用10kg)	鶏 卵 (10kg)	肉 豚 (生体10kg)	乳用牛 (めす・生 後4月~6 月ホルス タイン純 種)
昭和40年12月	6,460	2,042	233	196	385	1,935	2,199	45,615
41	6,350	2,124	266	207	407	1,896	1,910	57,777
42	7,264	2,067	240	189	...	2,189	2,324	62,875
43	7,667	2,393	250	95	491	2,002	2,929	71,067
44	8,467	2,408	266	130	500	2,341	2,469	66,330
45	8,233	2,505	273	250	498	2,386	2,698	63,000
46. 1	8,233	498	1,755	2,124	63,400
2	8,233	471	2,017	2,503	63,400
3	8,267	485	1,866	2,671	63,400
4	8,167	492	1,621	2,739	64,500
5	8,117	497	1,703	2,800	64,500
6	7,800	...	450	...	499	1,665	2,970	65,500
7	7,867	3,857	250	...	503	1,603	2,552	66,000
8	7,867	3,857	533	1,702	2,734	69,667
9	8,467	3,857	533	2,188	3,031	69,667
10	8,433	367	533	1,924	2,627	69,667
11	8,433	260	533	1,959	2,655	69,667

資料：関東農政局茨城統計調査事務所 注) 昭和43年以降の価格は、それぞれの代表生産地における価格である。

3-2 農 業 用 品 の 購 入 価 格

(単位：円)

年 月	乳用牛 (成畜めす ホルスタ イン純種)	子 豚 (めす・生 後50~70 日中ヨー クシャー)	硫 安 (N21%か ます40kg)	過りん酸 灰 (かます40 kg可溶性 りん酸17 %)	複合肥料 (N8%. P 8%. K5 %30kg)	配合飼料 (成鶏用20 kg粗たん 白15%以 上)	配合飼料 (乳牛用30 kg粗たん 白13%以 上)	パラチ オン剤 (46.6又は 46.7%乳 剤 単位 100cc)
昭和40年12月	152,701	5,446	800	561	807	797	1,028	191
41	171,375	3,904	801	572	710	802	1,024	188
42	216,625	5,927	774	582	612	797	1,015	173
43	246,250	8,600	748	582	666	778	1,078	190
44	201,250	7,750	728	576	656	794	1,055	200
45	193,750	6,200	723	638	621	945	746	200
46. 1	193,750	5,800	723	638	621	945	746	200
2	193,750	6,600	723	648	621	945	746	200
3	193,750	6,408	723	638	621	945	746	200
4	201,040	6,670	723	640	621	945	746	200
5	194,100	6,940	723	640	621	945	746	200
6	200,090	7,014	723	640	621	945	746	200
7	205,000	9,875	723	660	640	945	764	200
8	205,000	10,000	743	660	638	951	764	...
9	205,000	10,125	736	665	638	951	764	...
10	205,000	8,625	736	665	638	935	758	...
11	205,000	8,375	736	665	638	935	752	...

資料：関東農政局茨城統計調査事務所 注) 昭和43年以降の価格は農業地域代表市町村の価格である。
昭和43年以後子豚の価格はランドレース (F1ランドレース系) 60~90日程度の価格である。

4 鉱工業

4-1 鉱工業生産指数

(昭和40年=100)

年月	産業総合	公益事業	鉱工業	鉱業				製造工業	鉄鋼業	非鉄金属工業	金属製品工業	機械工業 一般機械
				石炭 亜炭	炭 鉱	金属 鉱業	非金属 鉱業					
品目数	123	2	121	8	1	5	2	113	5	7	5	15
ウェイト	100.0	0.39	99.61	5.48	56.59	28.34	15.07	94.52	1.72	7.31	3.27	8.48
昭和35年	67.0	92.6	66.8	87.2	91.0	87.6	54.9	64.9	62.6	52.5	—	51.0
36	84.7	89.7	84.6	89.8	92.6	90.9	66.0	84.2	80.4	73.6	—	79.4
37	84.5	90.0	84.4	90.3	90.2	98.6	68.6	83.9	80.4	56.6	—	74.3
38	92.3	77.9	91.6	92.2	92.6	99.8	76.7	91.5	83.8	72.8	—	86.3
39	97.0	95.3	97.1	99.0	95.6	100.4	111.2	92.5	106.8	101.3	—	101.0
40	100.0	100.0	100.0	100.0	100.0	100.0	100.0	100.0	100.0	100.0	100.0	100.0
41	110.8	266.9	110.2	101.2	107.0	104.2	73.7	110.7	117.1	107.7	157.6	105.7
42	135.8	617.7	133.9	98.9	99.5	100.6	93.8	135.9	133.9	130.5	173.2	132.3
43	149.4	427.8	147.5	92.1	86.7	96.7	103.6	150.8	138.2	134.3	130.7	149.4
44	175.9	585.4	174.3	97.0	89.1	98.9	123.3	178.8	174.7	154.8	211.5	205.8
45	194.1	522.1	192.8	96.9	87.9	94.0	136.1	198.4	251.5	149.6	199.1	283.5
46 1	204.7	1,475.5	199.7	95.1	91.3	89.2	120.1	205.8	237.1	138.1	299.8	245.6
2	229.6	2,477.1	220.8	96.0	95.4	92.6	104.9	228.0	269.9	135.4	272.5	331.4
3	244.3	2,530.7	235.3	112.6	112.9	102.1	131.4	242.4	260.9	145.6	240.0	325.5
4	222.6	2,368.1	214.7	98.5	91.7	97.8	125.3	220.9	264.3	171.6	302.3	275.4
5	202.1	2,610.0	192.0	89.5	79.3	95.0	117.6	198.7	230.9	150.0	323.4	249.8
6	228.6	2,431.6	220.6	102.4	96.2	102.0	126.8	226.8	292.3	153.9	323.5	299.5
7	243.9	3,901.9	229.4	104.4	102.6	97.5	123.9	236.9	292.7	147.9	262.3	275.2
8	230.2	4,518.0	213.2	81.5	61.8	90.2	138.8	221.0	256.2	140.6	188.8	231.3
9

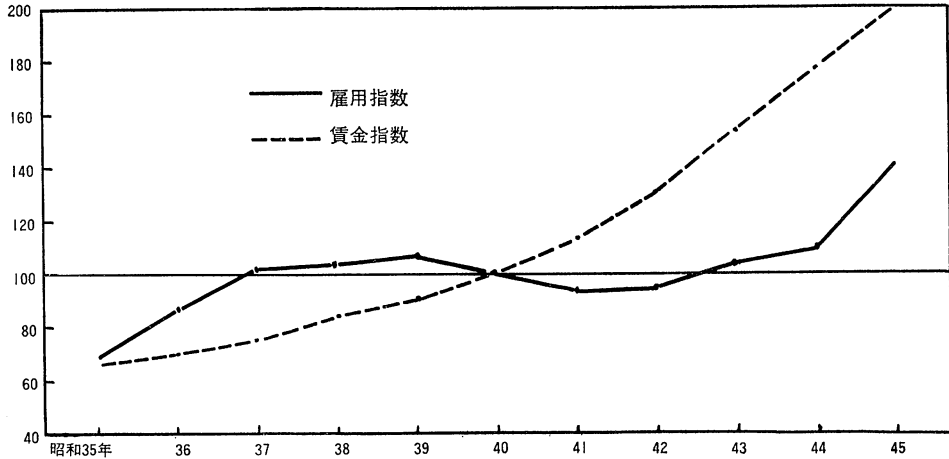
年月	製 造 工 業											
	機 械 工 業			窯 業 土 石 産 品 工 業	化 学 工 業	石 油 石 炭 製 品 工 業	皮 革 工 業	パ ル プ ・ 紙 ・ 紙 加 工 品 工 業	繊 維 工 業	木 材 木 製 品 工 業	食 料 品 た ば こ 工 業	そ の 他 の 工 業
	電 気 機 械	輸 送 機 械	精 密 機 械									
品目数	24	5	5	4	11	1	2	3	12	1	10	8
ウェイト	38.91	2.04	2.69	4.69	2.72	0.18	0.48	1.26	10.55	3.18	12.38	6.80
昭和35年	71.9	26.0	9.3	85.1	93.3	13.0	37.5	51.2	77.6	81.2	...	43.1
36	103.4	50.4	14.5	85.4	99.8	12.5	44.2	61.7	110.4	86.7	...	56.1
37	101.9	56.0	60.7	84.1	84.7	112.2	64.6	76.6	128.2	91.4	...	114.2
38	104.4	69.5	99.0	85.7	88.0	00.4	82.7	83.0	137.1	87.7	...	162.2
39	102.2	80.7	120.9	91.8	92.8	197.3	93.1	99.4	110.1	92.6	...	169.6
40	100.0	100.0	100.0	100.0	100.0	00.0	100.0	100.0	100.0	100.0	...	100.0
41	110.3	115.2	108.0	102.1	116.5	93.5	85.8	127.5	98.3	108.5	...	115.9
42	137.5	147.4	106.0	111.0	121.6	74.7	64.7	144.3	106.3	105.9	...	136.3
43	176.8	193.6	78.2	124.8	135.2	91.1	71.9	160.8	139.6	110.4	...	121.3
44	188.2	231.1	78.0	126.5	198.1	81.8	74.3	188.7	181.7	124.6	191.2	166.9
45	194.4	265.0	91.7	134.4	308.2	81.5	77.0	207.2	195.3	170.4	208.3	195.9
46 1	176.4	233.0	78.1	105.9	925.0	103.3	71.8	205.8	215.4	164.0	224.0	170.5
2	202.1	260.7	84.3	150.7	962.6	67.1	64.7	181.2	227.8	164.0	227.4	195.3
3	215.8	337.6	107.6	161.2	1,054.4	65.0	79.5	224.3	184.9	177.7	265.9	204.4
4	195.7	227.5	96.6	127.1	1,061.6	65.8	191.7	204.5	145.2	155.8	207.7	201.6
5	150.4	187.0	100.8	108.3	955.3	62.8	104.6	192.5	193.9	158.5	200.1	244.1
6	172.0	253.3	98.7	120.0	1,382.8	65.4	89.2	205.8	156.5	155.8	209.7	261.6
7	194.7	258.9	80.8	131.2	1,353.5	67.1	88.2	184.7	186.0	164.0	218.0	314.7
8	202.6	212.3	67.0	141.9	1,262.6	75.9	87.6	168.1	170.1	147.6	180.0	269.2
9

資料： 県統計課

5 労働

産業別雇用・賃金指数の推移

(昭和40年=100)



5-2 産業別雇用

年 月	総 合				鉱 業		建 設 業		製 造 業	
	雇 用	賃 金	対前月(年)比較	対前月(年)比較	雇 用	賃 金	雇 用	賃 金	雇 用	賃 金
昭和35年	68.4	—	66.1	—	93.0	60.4	88.9	53.7	60.4	68.2
36	86.2	17.8	70.5	4.4	92.3	66.8	114.7	62.9	82.0	74.6
37	100.6	13.4	74.9	4.4	93.3	71.5	114.6	66.5	101.6	77.3
38	103.6	3.0	83.1	8.2	92.2	83.4	117.9	77.0	102.9	85.4
39	105.9	2.3	90.1	7.0	96.8	91.3	112.9	91.5	105.7	90.2
40	100.0	△5.9	100.0	9.9	100.0	100.0	100.0	100.0	100.0	100.0
41	93.5	△6.5	113.3	13.3	105.8	107.3	84.3	98.9	93.9	116.2
42	94.2	0.7	130.3	17.0	97.2	119.4	71.7	123.1	98.7	136.1
43	103.6	9.4	154.7	24.4	87.2	139.0	78.2	145.0	112.9	164.0
44	109.1	5.5	177.6	22.9	81.8	167.7	79.1	164.9	120.7	190.0
45	141.1	32.0	207.2	29.6	40.9	206.8	158.9	224.8	147.5	215.2
46. 1	101.2	1.2	105.5	5.5	96.4	106.5	112.4	104.7	101.4	104.9
2	101.0	△0.2	107.8	2.3	94.8	107.8	113.0	105.7	101.1	108.2
3	101.1	0.1	105.8	△2.0	92.2	113.0	111.1	106.2	100.5	105.1
4	101.9	0.8	109.8	4.0	88.0	107.0	106.8	109.2	101.3	109.7
5	101.7	△0.2	105.5	△4.3	85.1	110.0	101.6	106.0	101.6	104.4
6	101.8	0.1	118.3	12.8	82.5	108.2	98.9	117.4	101.3	120.0
7	102.5	0.7	119.5	1.2	82.6	123.3	98.8	122.5	102.4	120.7
8	102.0	△0.5	111.0	△8.5	44.9	124.4	98.9	124.0	101.4	118.2
9	100.2	△1.8	121.0	10.0	45.2	117.4	100.9	122.3	100.6	122.0

資料：県統計課 注) ①規模30人以上の事業所 ②昭和46年については昭和45年平均=100とした数値である

勞 働

5-1 勞 働 時 間

(単位：1人1カ月当たり)

年 月	全産業	前月(年)比較	鉱業	建設業	製造業	卸売 小売業	金融・ 保険業	運輸・ 通信業	電気・ ガス・ 水道業	所定内労働時間	
										全産業	製造業
昭和35年	191.5	...	185.6	188.9	195.6	190.9	175.6	186.9	160.4	167.2	166.9
36	190.0	△ 1.5	184.9	182.1	192.7	189.7	180.4	190.2	159.2	166.1	164.5
37
38
39	193.5	...	199.8	181.2	191.3	192.6	180.1	197.8	178.5	174.9	172.8
40	186.4	△ 7.1	199.2	174.2	180.7	197.4	166.2	192.1	174.0	172.0	168.0
41	187.2	0.8	201.0	165.7	175.4	195.4	151.8	190.3	166.6	170.7	164.3
42	191.7	4.5	193.8	161.1	196.3	191.6	169.6	194.2	176.0	171.1	174.6
43	194.1	2.4	195.8	172.4	196.5	190.2	165.4	197.0	171.1	171.2	172.5
44	191.3	△ 2.8	195.6	158.8	192.8	198.6	163.4	192.7	168.6	167.8	168.3
45	189.4	△ 1.9	195.3	192.1	189.8	188.3	171.8	193.5	172.2	169.2	168.9
46. 1	173.2	△18.9	190.3	183.6	170.0	181.7	158.5	186.7	164.0	156.2	153.7
2	189.4	16.2	195.7	195.6	191.5	193.7	153.4	186.3	162.6	169.8	171.7
3	182.8	△ 6.6	204.6	194.3	181.4	179.4	176.3	187.4	183.1	165.0	163.9
4	191.4	8.6	193.6	195.8	190.3	194.5	175.2	201.7	186.5	174.4	175.0
5	169.1	△22.3	192.1	175.2	165.0	176.5	167.7	183.8	169.5	156.3	154.3
6	191.8	22.7	200.6	198.8	192.1	191.4	176.3	194.5	175.2	175.2	176.0
7	189.0	△2.8	196.8	203.7	191.0	159.7	175.7	194.6	188.3	172.8	175.9
8	179.3	△9.7	185.0	201.3	175.6	187.1	167.0	191.9	170.8	164.3	161.7
9	188.5	9.2	195.0	200.4	187.9	195.7	160.0	193.3	160.9	171.8	172.2

資料：県統計課 注) 規模30人以上の事業所

・ 賃 金 指 数

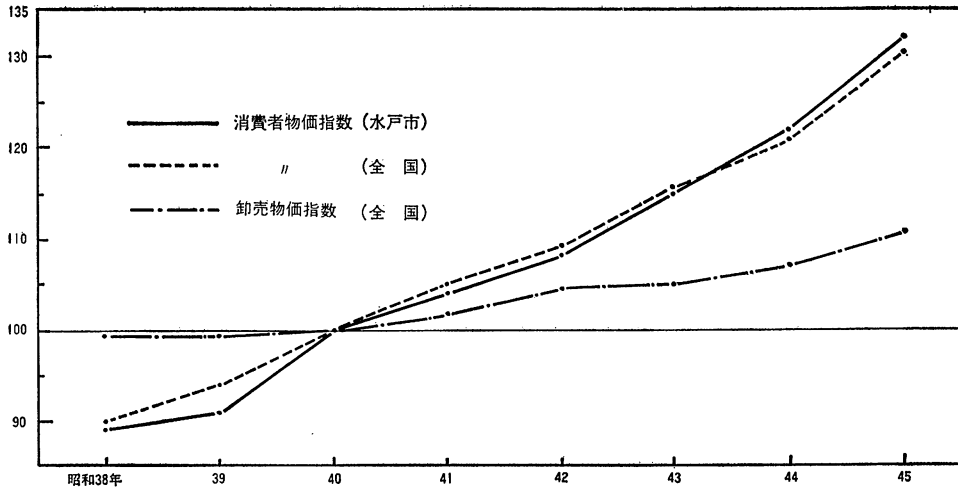
(昭和40年=100)

卸売・小売業		金融・保険業		運輸・通信業		電気・ガス・水道業		年 月
雇 用	賃 金	雇 用	賃 金	雇 用	賃 金	雇 用	賃 金	
7,426	29,061	5,112	41,419	19,012	40,528	1,943	55,638	基準年次実数
96.2	53.9	74.8	57.1	75.7	60.3	92.9	62.4	昭和 35 年
109.7	57.0	84.0	61.1	89.5	66.7	88.7	67.6	36
111.5	60.7	86.9	72.4	99.8	77.4	82.8	72.1	37
110.0	59.9	92.9	79.4	117.3	83.5	76.4	72.1	38
108.7	87.9	103.4	89.5	116.6	90.3	83.5	88.9	39
100.0	100.0	100.0	100.0	100.0	100.0	100.0	100.0	40
87.4	99.5	90.7	105.6	82.1	111.6	115.5	115.2	41
92.6	106.9	89.1	111.1	76.0	127.9	122.3	130.2	42
102.7	128.6	87.9	142.4	76.4	145.7	122.7	140.5	43
122.0	153.0	85.5	163.0	75.1	168.5	120.8	160.8	44
212.5	196.5	187.7	194.7	129.6	198.6	133.0	179.9	45
98.5	107.9	100.9	101.4	98.4	109.6	97.9	100.8	46. 1
97.6	106.3	102.0	100.1	98.9	111.1	99.3	101.9	2
101.3	108.0	109.2	104.1	99.0	108.4	98.2	100.6	3
106.2	111.9	113.0	110.3	100.0	111.4	93.9	102.8	4
105.1	110.4	112.0	109.3	99.4	108.2	97.4	101.2	5
104.8	111.6	113.9	125.2	103.0	115.1	97.3	99.6	6
104.3	114.5	113.9	116.6	102.3	117.7	99.1	109.2	7
102.6	114.9	114.8	116.4	101.8	119.7	100.2	107.6	8
102.5	118.4	115.0	115.7	100.8	120.0	100.0	108.8	9

物 価

6 物 価

消費者物価指数と卸売物価指数の推移



6-2 消 費 者

1. 水 戸 市

(昭和40年=100)

年 月	総 合	対前月(年)比較	食 料	住 居	光 熱	被 服	雑 費
品 目 数	362		146	45	8	62	101
ウ エ イ ト	10,000		4,074	1,161	502	1,297	2,966
昭和38年	88.7	—	85.4	92.9	99.3	88.3	90.7
39	91.5	2.8	89.2	93.4	99.3	91.1	92.8
40	100.0	8.5	100.0	100.0	100.0	100.0	100.0
41	104.4	4.4	103.2	105.3	97.2	103.8	107.1
42	107.9	3.5	107.1	109.2	98.4	105.3	111.3
43	114.9	7.0	115.3	116.4	99.4	110.7	118.3
44	122.3	7.4	124.1	125.8	101.1	117.8	124.2
45	132.0	8.7	135.9	138.5	103.5	126.3	131.4
46.1	138.9	2.8	144.0	146.0	108.0	136.0	135.7
2	139.0	0.1	144.9	146.1	108.0	133.2	135.9
3	138.6	△0.4	143.4	146.7	108.1	134.7	135.8
4	142.0	3.4	144.4	147.1	108.6	137.5	144.2
5	142.1	0.1	143.4	151.2	108.8	136.1	145.0
6	141.1	△1.0	140.5	151.1	109.1	137.4	145.1
7	141.9	0.8	142.2	152.0	110.3	137.4	145.0
8	142.1	0.2	142.9	152.1	110.3	136.4	144.9
9	149.0	6.9	158.1	152.4	110.3	141.2	145.0
10

資料：県統計課

物 価

6-1 費目別物価上昇寄与率（水戸市）

品 目	40年	41	42	43	44	46.7	46.8
総 合	100.0	100.0	100.0	100.0	100.0	100.0	100.0
食 料	51.8	28.9	45.7	47.4	48.2	80.8	96.1
主 食	13.2	8.6	7.1	12.9	9.1	0.4	—
その他 の料	生鮮魚介	8.1	1.2	8.7	10.6	8.3	10.8
	肉 類	0.5	1.2	4.2	4.7	3.3	2.6
	野 菜	13.5	—	11.4	—	1.5	—
	果 物	2.0	8.7	—	0.6	2.5	61.7
住 居	9.0	13.6	12.7	11.9	14.7	12.2	3.9
家賃地代	5.7	7.7	3.4	2.5	1.8	12.2	1.6
設備修繕	0.4	4.0	8.3	8.2	10.0	—	2.3
光 熱	0.4	—	1.1	1.0	1.2	7.0	—
被 服	13.6	10.9	5.5	10.3	12.4	—	—
雑 費	25.2	46.6	35.0	29.4	23.5	—	—
交通通信	1.4	15.1	6.2	2.4	1.3	—	—
教 育	3.8	10.7	11.2	10.3	4.8	—	—
教養娯楽	14.2	19.3	15.4	8.4	11.9	—	—

資料：県統計課

注) 昭和40年基準

物 価 指 数
2. 全 国

全 国	消費者物価指数 (昭40年=100)			卸 売 物価指数 (昭40年=100)	戦前基準指数 (昭9~11年平均=1.0)		年 月
	対前月(年)比較	人口5万人 以上の都市	東京都区部		消費者物価 指数 (東京区部)	卸売物価 指 数	
...	...	74.0	74.0	97.9	328.0	352.1	昭和35年
...	...	77.9	77.9	98.9	345.0	355.7	36
...	...	83.2	83.0	97.3	368.2	349.7	37
90.3	...	89.5	89.6	99.0	397.3	356.0	38
93.8	3.5	92.9	93.3	99.2	413.3	356.7	39
100.0	6.2	100.0	100.0	100.0	443.2	359.4	40
105.1	5.1	105.1	104.8	102.4	464.4	368.1	41
109.3	4.2	109.2	109.1	104.3	483.5	374.7	42
115.1	5.8	115.0	115.2	105.1	510.5	377.9	43
121.1	6.1	121.3	121.6	107.4	538.9	385.9	44
130.4	9.3	130.7	130.4	111.3	577.9	399.9	45
134.8	0.9	135.8	135.3	111.1	599.6	399.3	45. 12
136.2	0.1	136.6	136.6	110.9	605.4	398.6	46. 1
135.9	△ 0.3	136.3	136.1	110.7	603.2	397.9	2
135.6	△ 0.3	136.0	135.9	110.5	602.3	397.1	3
137.8	2.2	138.3	138.5	110.8	613.8	398.2	4
137.6	△ 0.3	138.0	138.1	110.8	612.0	398.2	5
137.5	△ 0.1	137.9	138.0	110.6	611.6	397.5	6
138.2	0.7	138.6	139.1	110.7	616.4	397.9	7
138.6	0.4	139.1	138.1	110.9	612.0	398.6	8
143.9	5.3	144.5	145.4	110.6	647.9	397.5	9
...	10

資料：総理府統計局

家 計

7 家 計

家 計 主 要 指 数

1 全 国

年 月	勤 勞 者 世 帯							全 世 帯		消費者	備考
	実 収 入 (円)	(1) 可 処 分 得 所 (円)	消費支出 (円)	(2) 黒 字 (円)	(3) 平均消 費性向	(4) 実 質 実 収 入 指 数	(4) 実 質 消費支 出 指数	消費支出	(5) エンゲル 係 数	物 価 指 数	
昭和38年	53,298	49,076	41,105	7,971	83.8	90.6	92.2	40,246	38.7	90.3	
39	59,704	54,873	45,511	9,362	82.9	97.8	98.3	44,481	38.1	93.8	
40	65,141	59,557	49,335	10,222	82.8	100.0	100.0	48,396	38.1	100.0	
41	71,347	65,073	53,599	11,474	82.4	104.2	103.3	52,516	37.3	105.1	
42	78,725	72,039	58,763	13,276	81.6	110.6	109.0	57,071	36.8	109.3	
43	87,599	80,416	65,477	14,939	81.4	116.9	115.3	63,607	35.5	115.1	
44	97,667	89,865	72,603	17,262	80.8	123.8	121.6	70,386	34.6	121.1	
45	112,949	103,634	82,582	21,052	79.7	133.0	128.4	79,531	34.1	130.4	
45. 11	93,082	85,378	77,982	7,396	91.3	106.3	117.6	77,058	35.2	134.4	
12	266,450	245,392	134,312	111,080	54.7	303.4	201.9	122,985	31.3	134.8	
46. 1	91,618	83,872	77,752	6,120	92.7	103.3	115.7	76,473	30.5	136.2	
2	91,157	83,284	73,742	9,542	88.5	102.9	109.9	72,386	34.9	135.9	
3	107,124	97,636	90,540	7,096	92.7	121.2	135.3	87,406	32.4	135.6	
4	98,837	89,343	88,157	1,186	98.7	110.1	129.7	85,896	32.5	137.8	
5	97,181	88,810	82,679	4,131	93.1	108.4	121.8	81,328	35.8	137.6	
6	160,706	147,675	91,927	6,131	62.3	179.4	135.5	85,931	33.4	137.5	
7	147,313	135,024	98,395	36,629	72.9	163.6	144.3	92,234	32.0	138.2	
8	
2 水 戸 市											
昭和38年	67,692	61,266	44,260	17,006	72.2	108.0	92.5	40,899	34.2	88.7	
39	64,909	59,002	48,315	10,687	81.8	100.4	97.9	45,445	35.9	91.5	
40	70,600	63,966	53,892	10,074	84.2	100.0	100.0	49,643	35.5	100.0	
41	79,293	71,153	57,745	13,408	81.1	107.5	102.5	52,952	35.5	104.4	
42	86,917	78,824	62,943	15,881	79.8	113.7	107.8	59,567	34.2	107.9	
43	91,826	84,035	68,285	15,750	81.3	113.2	110.3	64,906	33.1	114.9	
44	98,937	88,721	73,957	14,764	83.4	114.6	112.2	71,823	31.8	122.3	
45. 11	103,483	92,869	80,950	11,919	87.2	107.8	110.4	77,777	31.3	136.0	
12	290,572	263,447	132,698	130,749	50.4	302.4	180.9	127,406	27.5	136.1	
46. 1	109,813	99,938	76,337	23,601	76.4	111.9	101.9	74,135	30.6	138.9	
2	97,951	88,411	80,648	7,763	91.2	99.7	107.6	76,604	30.8	139.0	
3	116,456	105,312	101,585	3,727	96.5	119.0	136.0	94,281	27.9	138.6	
4	104,552	89,523	88,735	788	99.1	104.2	115.9	86,917	29.8	142.0	
5	105,321	96,152	85,919	10,233	89.4	105.1	112.2	84,027	33.2	142.1	
6	202,826	184,858	97,732	87,127	52.9	203.6	128.5	86,602	30.3	141.1	
7	146,487	132,515	98,593	33,922	74.4	146.2	128.9	98,593	26.2	141.9	
8	

資料：総理府統計局 注) (1) 実収入－非消費支出 (2) 可処分所得－消費支出
 (3) 消費支出÷可処分所得 (4) 当該項目(40年=100)÷消費者物価指数
 (5) 食料費÷消費支出

1ヵ月1世帯当たりの収入と支出（勤労者世帯）

水 戸 市

収 入

年 月	集 計 世帯数	世 帯 人員数	世帯主 の年令	収入(支出)	実 収 入	勤め先収入	事業・内 職 収 入	他 の 実収入	実収入以 外の収入	前月から の繰入金
				総 額						
昭和38年	61	4.24	42.6	93,967	67,692	55,464	1,607	10,621	10,101	16,174
39	57	4.26	42.5	96,413	64,909	59,058	1,069	4,782	15,521	15,983
40	57	3.99	42.2	108,204	70,600	64,756	1,921	3,923	19,483	18,121
41	54	3.99	41.7	115,607	79,293	74,295	1,112	3,886	14,704	21,610
42	54	3.88	42.0	125,294	86,917	80,407	1,804	4,646	18,087	20,289
43	58	4.05	41.5	133,352	91,826	87,176	1,284	3,366	16,143	25,382
44	67	3.89	41.8	149,178	98,937	88,203	2,272	8,462	22,877	27,365
45.11	70	3.73	43.8	161,223	103,483	98,873	2,493	2,117	21,086	36,655
12	68	3.87	43.4	353,128	290,572	273,784	3,208	13,581	24,864	37,692
46.1	61	3.99	44.1	168,814	109,813	98,485	636	10,692	16,728	42,273
2	68	3.96	44.1	166,388	97,951	93,210	1,489	3,252	25,273	43,165
3	68	3.93	43.7	193,092	116,456	105,949	1,786	8,720	36,215	40,421
4	67	3.90	42.3	167,789	104,552	95,316	1,755	7,481	28,167	35,070
5	67	3.90	42.2	154,575	105,301	92,660	4,842	7,799	14,749	34,525
6	65	3.89	43.3	263,639	202,826	193,297	3,728	5,801	29,246	31,568
7	63	3.78	44.7	213,863	146,487	136,370	7,111	3,005	26,466	40,911
8

支 出

年 月	実支出	消 費 支 出						非消費 支 出	実支出 以外の 支 出	繰越金	現 物 総 額	備 考
		計	食料費	住居費	光熱費	被服費	雑 費					
昭和38年	50,686	44,260	14,488	5,172	1,928	5,428	17,244	6,426	26,039	17,242	3,418	
39	54,222	48,315	15,487	6,158	2,147	5,936	18,587	5,907	25,086	17,105	3,710	
40	60,526	57,892	17,182	6,698	2,414	6,725	20,873	6,634	28,330	19,348	4,269	
41	65,885	57,745	18,308	5,629	2,650	6,677	24,481	8,140	28,492	21,230	3,879	
42	71,036	62,943	16,637	6,411	2,799	7,150	26,947	8,092	32,615	21,643	4,277	
43	76,668	68,285	21,503	7,712	2,642	7,624	28,804	8,383	31,295	25,389	4,906	
44	81,659	73,957	21,938	9,389	2,775	8,023	31,852	7,702	37,692	29,826	4,648	
45.11	91,564	80,950	24,336	8,757	3,019	12,824	32,014	10,614	30,403	39,257	5,478	
12	159,823	132,698	34,877	20,380	5,131	19,578	52,732	27,125	153,955	39,350	39,350	
46.1	86,213	76,337	22,540	5,122	4,005	7,147	37,524	9,875	36,706	45,895	7,537	
2	90,188	80,648	23,817	4,179	4,327	9,522	38,802	9,540	37,113	39,087	5,453	
3	112,719	101,585	25,519	7,864	4,557	12,227	51,419	11,134	42,099	38,273	6,058	
4	103,764	88,735	25,479	9,232	3,101	10,886	40,036	15,029	27,051	36,974	6,551	
5	95,088	85,919	27,606	4,210	2,680	8,596	42,827	9,169	29,047	30,441	6,231	
6	115,699	97,732	26,624	7,748	2,545	10,411	50,404	17,967	106,967	40,973	6,765	
7	112,568	98,593	25,794	11,883	2,468	9,402	49,046	13,972	60,857	40,441	11,752	
8	

注) 収入の世帯数人員数, 年令, は支出にも該当する。

昭和45年国勢調査 全数集計の結果について(その1)

県統計課人口学事統計係

昨年実施された国勢調査について、本県の全数集計の結果がまとまり、このたび総理府統計局から公表された。

このうち、おもな事項について、以下、回を追って述べてみることにする。

1. 本県人口の推移

漸増を続ける人口

昭和45年10月1日の国勢調査による本県人口は、2,143,551人、全国総人口(103,720,060人)の2.07%を占

め、全国第14位であり、200万人台を越える都道府県は本県までである。

大正9年第1回国勢調査からの本県人口について、その推移をみてみると、同年は1,350,400人であり、その後、昭和15年までは100万台であつたが、戦後の昭和22年には200万の万台にのり、その後、漸増を続け、昭和35年に一時、人口減少をみたが、昭和40年に再び増加に転じ、今回は大きく増加して210万台となつた。(表1参照)

表1 世帯および人口の推移

調査年	世帯数	人 口			前回調査に対する増減		1世帯あたり 人 口
		総 数	男	女	世 帯	人 口	
大正9年	271,129	1,350,400	662,128	688,272	—	—	5.00
14	277,335	1,409,092	693,837	715,255	6,206	58,692	5.00
昭和5	279,895	1,487,097	734,059	753,038	2,560	78,005	5.25
10	286,471	1,548,991	766,423	782,568	6,576	61,894	5.34
15	295,926	1,620,000	801,914	818,086	9,455	71,009	5.43
22	377,751	2,013,735	974,289	1,039,446	81,825	393,735	5.33
25	375,861	2,039,418	993,694	1,045,724	△1,890	25,683	5.41
30	382,315	2,064,037	1,006,093	1,057,944	6,454	24,619	5.39
35	409,465	2,047,024	1,000,184	1,046,840	27,150	△17,013	5.03
40	447,871	2,056,154	1,007,852	1,048,302	38,406	9,130	4.55
45	508,537	2,143,551	1,054,003	1,089,548	60,420	87,397	4.22

2. 男女別人口

性は、郡部が高まり、市部は低下した

本県人口2,143,551人のうち、男女別人口についてみると、男は1,054,003人、女は1,089,548人で、男は女にくらべ35,545人少なく、性比(女100人に対する男の数)は96.7である。

も男が多いのは、市部では、日上市、勝田市の2市、郡部では、小川町、東海村、鹿島町、神栖町、阿見町、牛久町、荻崎村、玉里村、千代田村および総和町の10町村で、市部より郡部の方が多くなっている。

4. 労働力人口

総人口の52.5%を占める労働力人口

昭和45年の15才以上の人口は1,609,326人で、総人口

表2 性比の推移

	昭和25年	30	35	40	45
全 国	96.3	96.6	96.5	96.6	96.6
本 県	95.0	95.1	95.5	96.1	96.7
市部	94.9	95.5	97.1	97.3	96.7
郡部	95.1	94.8	94.4	95.2	96.7

注) 全国の昭和45年は1%抽出結果による。

昭和40年の人口にくらべてみると、男は46,151人、女は41,246人の増加で、男の増加がやや多く、このため性比は、昭和40年(96.1)よりもわずかながら高くなつた。

なお、市部、郡部別の性比は、前回までは郡部が低かつたのが、昭和45年では同数となつたのが注目される。これは、鹿島開発をはじめ郡部における地域開発等が進み、男子人口の増加がみられたためである。

3. 市町村の男女別人口

女よりも男が多いのは12市町村
市町村の男女別人口は、表3に示すとおりで、女より

総人口および労働力人口

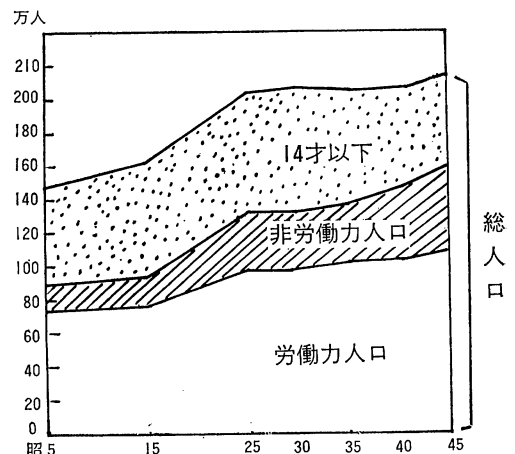


表 3

昭和45年国勢調査市町村、男女別人口

		総 数	男	女			総 数	男	女	
県市郡	計	2,143,551	1,054,003	1,089,548	行 方 郡	計	67,594	32,669	34,925	
	計	1,029,484	506,119	523,365		麻生町	18,063	8,854	9,209	
市	水戸市	1,114,067	547,884	566,183	牛堀来町	6,569	3,137	3,432		
	立川市	173,789	83,868	89,921	北玉	18,436	8,817	9,619		
	浦和市	193,210	97,458	95,752	浦和	10,949	5,259	5,690		
	河津市	89,958	44,197	45,761	玉造	13,577	6,602	6,975		
	古河市	54,173	26,380	27,793	新 治 郡	計	111,969	55,216	56,753	
	石巻市	39,508	18,888	20,620		戸崎町	12,088	5,829	6,259	
	下館市	53,863	26,319	27,544		美浦町	8,065	3,855	4,211	
	結城市	39,561	19,335	20,226		阿久根村	24,907	12,512	12,395	
	那珂市	37,267	18,485	18,782		牛久根村	19,372	9,782	9,590	
	下妻市	32,873	15,990	16,883		荊内村	6,461	3,259	3,202	
	水戸市	27,699	13,404	14,295		新河村	8,621	4,200	4,421	
	常陸太田市	36,679	17,830	18,849		河桜村	11,720	5,710	6,010	
	高萩市	35,470	16,952	18,518		東村	7,832	3,779	4,103	
	北笠取市	66,754	34,493	32,261		稲 郡	計	12,852	6,290	6,562
	計	29,548	14,439	15,109	計		80,437	39,691	40,746	
常陸那珂郡	48,323	23,288	25,035	出島村	16,582		8,268	8,314		
茨城郡	30,522	14,725	15,797	八千代村	5,445		2,740	2,705		
取手市	40,287	20,068	20,219	新桜村	27,433		13,385	14,048		
東茨城郡	計	127,920	62,595	65,325	筑 波 郡	計	83,779	40,761	43,018	
	常陸小美野町	9,094	4,411	4,683		谷田部町	20,134	9,867	10,267	
	茨城川町	28,956	14,299	14,657		伊奈原町	11,171	5,396	5,775	
	小美野町	16,650	8,573	8,077		和里波町	9,901	4,856	5,045	
	美原町	14,872	7,223	7,649		豊波町	10,409	5,124	5,285	
	常陸那珂郡	12,935	6,424	6,511	真 壁 郡	計	71,965	35,049	36,916	
	常陸那珂郡	10,785	5,164	5,621		計	14,226	6,978	7,248	
	常陸那珂郡	7,223	3,438	3,785		関野町	16,091	7,815	8,276	
	常陸那珂郡	5,751	2,757	2,995		明真和	20,312	9,857	10,455	
	常陸那珂郡	21,654	10,307	11,347		協和	7,206	3,539	3,667	
西茨城郡	計	59,393	28,829	30,564	結 城 郡	計	48,231	23,538	24,693	
	友部町	20,462	9,983	10,479		計	21,945	10,753	11,192	
	友部町	14,121	6,912	7,209		千代川村	7,813	3,807	4,006	
	友部町	3,159	1,569	1,590		下川町	18,473	8,978	9,495	
	友部町	21,654	10,307	11,347		猿 島 郡	計	122,494	61,092	61,402
那珂郡	計	103,965	50,911	53,054	計		24,999	13,031	11,968	
	東那珂郡	18,960	9,760	9,200	和霞町		8,382	4,131	4,251	
	海野町	31,213	15,393	15,820	三島町		18,487	9,035	9,452	
	瓜連宮方村	7,043	3,305	3,738	猿岩境		13,640	6,802	6,838	
	大井村	23,336	11,169	12,137	鹿 島 郡	計	35,213	17,536	17,677	
久慈郡	計	10,559	5,090	5,469		計	21,773	10,557	11,216	
	砂野村	6,589	3,158	3,431		北 相 馬 郡	計	36,871	17,999	18,872
	大井村	6,235	3,036	3,259			計	12,300	6,097	6,203
	大井村	60,624	29,229	31,395			守藤利	16,309	7,883	8,424
	金水里大十王町	12,237	5,895	6,342	谷代根		8,262	4,017	4,245	
砂野村	9,314	4,457	4,857	鹿 島 郡	計		129,179	65,631	63,548	
美子町	6,120	2,935	3,185		計	10,151	4,955	5,196		
大十王町	32,953	15,942	17,011		旭鉦大鹿神波	26,165	12,691	13,474		
大十王町	9,646	4,674	4,972		田野島栖崎	8,803	4,293	4,510		
大十王町	22,173	11,941	10,232		計	9,524	4,708	4,816		
多 郡	計	27,187	13,573	13,614	計	25,176	13,470	11,706		
	計	27,187	13,573	13,614	神波	22,173	11,941	10,232		

の75.1%を占めている。

このうち、労働力人口は1,125,831人で、就業者は1,115,752人、失業者は10,079人となり、前回にくらべ、就業者は97,254人(9.5%)、失業者は1,510人(17.6%)多くなった。

また、労働力人口を男女別にみると、男は658,362人(58.5%)、女は467,469人(41.5%)で、昭和40年の男595,453人(58.0%)、女431,614人(42.0%)にくらべ、男は0.5%多くなり、逆に女は0.5%少なくなった。

表 4 労働力人口(15才以上)

労働力状態	昭和45年		昭和40年		前回との比較 (△減)
	実 数	構成比	実 数	構成比	
総 数	1,609,326	100.0	1,475,983	100.0	133,343
労働力	1,125,831	70.0	1,027,067	69.6	98,764
就業者	1,115,752	69.3	1,018,498	69.0	97,254
失業者	10,079	0.7	8,569	0.6	1,510
非労働力	483,471	30.0	447,999	30.3	35,472
不詳	24	0.0	917	0.1	△ 893

昭和46年茨城県農産物流通調査

結果の概要について

県統計課農林統計係

この調査は、県内の1,799事業体について、昭和45年1月1日から昭和45年12月31日までの1年間における県内主要農産物15品目について仕入（購入）および出荷（販売）数量等をはあくすることを目的として実施したものである。

この調査の主要品目は、青果物では、きゅうり、はくさい、キャベツ、ねぎ、トマト、いちご、すいか、らつかせい、くり、なし、生しいたけ、鶏卵、および畜産物では、ブロイラー、肉用子牛（生後8カ月未満）、子豚（生後3カ月未満）である。これらは価格が管理されているものではなく、生産者と消費者を結ぶ流通過程のなかで価格が形成されるもので、生産者には販売価格として、消費者には購入価格として反映されるものである。

農産物は、生産単位が零細で生産者の数が多いうえに消費単位も零細分散しており、その両者を結ぶ流通経路も長く、かつ、複雑なのが一般である。ここでは青果物（鶏卵を含む。）を総体的にみた入出荷動向と、その主な品目の入出荷動向を概観してみる。

1. 県内および県外の入出荷動向

県内調査対象事業体における取扱数量は総体で仕入541,325t（42年427,373t）、出荷535,691t（同421,385t）となった。

仕入および出荷数量に占める県内、県外別構成比をみると（図1参照）、県内仕入は95.5%（42年97.3%）を占め、県外からは4.5%（同2.7%）で、42年に比べ、県内仕入は1.8%減少したものの各品目とも仕入全体の85%以上は県内仕入で占めている。特に、県内仕入が多い品目は、「生しいたけ」「すいか」「はくさい」「なし」「くり」「らつかせい」などで、いずれも仕入数量全体の95%以上を占めている。

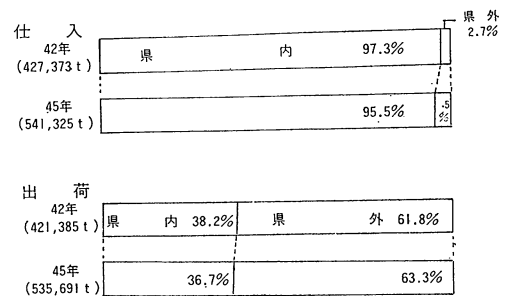
また、県外からの仕入は、全体で4.5%であるが、「鶏卵」「きゅうり」「キャベツ」などでは約1割近くが県外から仕入されている。

出荷は、県内36.7%（42年38.2%）、県外は63.3%（同61.8%）で、42年に比べ県内出荷の構成比が1.5%

減少したのに対して県外への出荷が高くなった。特に、県外向け出荷が多い品目は「生しいたけ」「すいか」「はくさい」「なし」「くり」などで、いずれも出荷数量の6割以上を占めている。

これをみると、本県の青果物は県内仕入が県内出荷を6割近く上まわっており生産県としての性格を示している。県外向け出荷数量の多い地方は大消費地域である東京で、全体の6割を占めている。

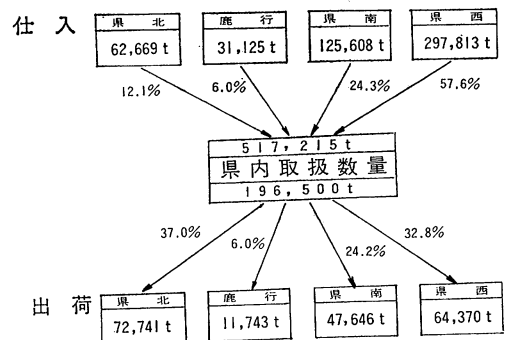
図1 仕入および出荷の県内、県外別構成比（青果物）



2. 県内地域間の入出荷動向

県内の仕入および出荷の地域間流通状況は（図2参照）県内仕入数量（517,215t）の57.6%を占める県西を筆頭に県南24.3%、県北12.1%、鹿行6.0%となつている。

図2 県内地域間流通（青果物）



この地域の仕入が特に多い品目は、県西の「はくさい」

「トマト」「キャベツ」、県南の「くり」「ねぎ」「なし」、県北の「生しいたけ」「鶏卵」「らつかせい」、鹿行の「らつかせい」「いちご」「キャベツ」があげられる。

県内出荷数量（196,500t）に占める構成比は、県北37.0%を筆頭に県西32.8%、県南24.2%、鹿行6.0%となつている。これら地域の出荷が特に多い品目は、県北の「いちご」「ねぎ」「トマト」、県西の「はくさい」「きゆうり」「キャベツ」、県南の「鶏卵」「らつかせい」「くり」、鹿行の「鶏卵」「くり」「らつかせい」である。

また、各地域内の仕入に対する出荷数量をみると、県北が仕入数量よりも出荷数量が上まわつており消費地域としての性格を示している。その他の地域はいずれも逆で仕入数量が上まわつて地域外へ移出がみられ生産地域としての性格を示している。特に県西が顕著である。

3. 業態別入出荷動向

仕入および出荷の業態別取扱数量を構成比でみると（図3参照）、県内仕入は、市場、組合団体、農協の三者により71.8%が取扱われており、特に多い品目は、市場の「キャベツ」「きゆうり」「ねぎ」、組合団体の「トマト」「なし」「すいか」、農協の「生しいたけ」「くり」「いちご」などである。

図3 業態別取扱いの構成比

仕入	
県内 (517,215 t)	市場26.1% 組合団体23.2% 農協22.5% 卸売18.7% その他9.5%
県外 (24,110 t)	卸売64.7% 市場28.7% その他6.6%
出荷	
県内 (196,500 t)	市場49.9% 卸売18.8% 組合団体17.1% その他15.0%
県外 (339,191 t)	農協30.9% 組合団体25.5% 卸売21.3% その他22.3%

また、県外からの仕入は卸売と市場の両業態で大部分取扱われており、卸売の「らつかせい」「鶏卵」「すいか」、市場の「なし」「トマト」「生しいたけ」があげられる。

県内出荷は、市場、卸売、組合団体の業態により県内出荷数量の85%が取扱われており、市場の「生しいたけ」「キャベツ」「きゆうり」、卸売の「らつかせい」「いちご」「くり」、組合団体の「トマト」「はくさい」

「すいか」が特に多い。

また、県外へ出荷の主な業態は、農協、組合団体、卸売の3業態で県外出荷数量の78%を占めており、農協の「生しいたけ」「いちご」「くり」、組合団体の「なし」「ねぎ」「トマト」、卸売の「らつかせい」「キャベツ」「鶏卵」などである。

次に、入出荷取扱数量の多い「はくさい」「すいか」「キャベツ」の3品目についてみると、次のとおりである。

1. はくさい

取扱数量は、仕入189,717t、出荷189,702tで、仕入は仕入数量全体の98%が県内もので、県外からはわずか2%にすぎない。

出荷は、県外向けが取扱数量全体の74%を占めており、そのうち6割は東京へ出荷されている。

県内地域間の入出荷動向では、県西が特に、地域内へ出荷するよりも地域外へ出荷する数量が多く、生産地域としての性格を示しており、反面県北では地域外へ出荷するよりも地域外からの仕入数量が多く消費地域としての性格を示している。

2. すいか

取扱数量は、入出荷80,306tで、仕入は、ほとんどが県内もので、県外からはわずか1%にすぎない。

出荷は、県外向けとして取扱われており、6割近くは、東京へ出荷されている。

県内地域間の入出荷動向は、特に、県西の仕入数量が取扱数量を上まわり、生産地域としての性格を示し、反対に県北は取扱数量が上まわつており、消費地域としての性格を示している。

3. キャベツ

取扱数量は、入出荷43,752tで、仕入は、県内ものが多く仕入数量全体の91%を占め、県外からは9%にすぎない。

出荷は、出荷数量全体の53%が県内へ、県外向けは47%で、県内への出荷依存度がやや高くなつている、県内仕入の半数以上は県外へ出荷され、県外出荷数量全体の約7割は、東京（4割）と北海道（3割）へ出荷されている。

県内地域間の入出荷動向は、前品目の「はくさい」「すいか」と同じである。

統計を利用する立場から

茨城大学教授 高橋 栄

近頃はコンピューターの発達による統計処理技術の著しい進歩によつて、迅速で正確な結果が出せるようになった。しかし、それにインプットするデータの正否が、その統計の信頼度を高めもし低くもするもので、ここにデータの正確さが要求されるわけがある。

統計は利用されてはじめて生きてくる。急激な変化をしつつある現代社会、情報化社会においては、あらゆる場合に量的に質的に、精に粗に、広くまたは狭く、深くまたは浅く、統計資料が利用されている。新聞に雑誌に、テレビにラジオに、その他の刊行物にと視聴覚を通して思考判断の資料を、情報を提供している。統計なくしては現代社会の生活はなし得ないといつても過言ではなからう。

多忙な現代の利用者にとつては、そのまま利用できるような統計がつくつてあればまことに好都合であるが、なかには何回も操作を加えなければ利用できないものもある。しかし、これは多様化した利用者側の望む方が無理かも知れない。ある目的をもつて調査し統計をつくるのであるから、それ以外に利用する場合は利用者自身の目的にあうように処理しなおさねばならないことはいうまでもない。

一寸した一枚の統計表でもそのうらの労苦はたいしたものであることを思い感謝の気持ちをもつべきである。実際に調査し整理して統計表をつくつた経験のないものには、その労苦はわからないかも知れないが、一度でもそれを経験したものはわずかの紙片の統計表でも大切に吟味し取扱うものである。

ある種の統計のできあがるのを待つてすぐに利用するものもあるが、何年も経過してから利用するものもあるから、資料として重要であり完全に保管すべきである。

私が約20年ほど前、霞ヶ浦の漁村研究をしていた頃、湖岸のある村を調査したが、壬申戸籍が辛うじて保存されていて、家族構成の統計を出すことができ、それによつて多子家庭であることがわかり、それを契機にその村の当時の社会的、経済的、宗教的背景などを明らかにす

ることができた。70~80年後にそのような資料を誰が利用すると思つたであろうか。

最近の統計は統計学と技術の進歩、調査機関の整備拡充によつて、高度化精密化してきたので広い分野で利用でき、量や質までもある程度表現できるようになった。

人間の社会では入学、就職、結婚などの場合、履歴書と写真をつけることを通例とする。その何れか一つを欠いてもその人物を十分に表現できない。ある人の履歴書だけを見せられて、この人と結婚しませんかといわれても、その記載事項だけはわかるが、容ぼうや体格などがどんなであるか不明では、不安でもあり何れとも判断しかねるわけである。また反対に写真だけを見せられたとしても、容ぼうや体格などはわかつても、どこの誰の子で何才、どんな経歴の持主であるかが不明だとしたら、前と同じように判断しかねることになる。

これを県にとたとえば、茨城県には県の写真と履歴書があるということになる。県の写真とは県の現状を示すもので地理的なものであり、履歴書とは県の過去の経歴を示すもので歴史的なものである。今日の茨城県の写真はやがて県の履歴書の中に追加されて行くことであろう。

このようにして年ごとの写真が追加されて県の履歴書という長い歴史と伝統が形成されてきたし、将来もまた永遠にそれが続くことであろう。県の写真と履歴書によつて私達は県の現状を認識し過去を回想することができる。しかも統計がこれらの役目のある程度果たしてくれる。

明治100年とは茨城県が誕生して以来、毎年の写真を積み重ねて100年の履歴書ができたことを意味する。統計によつて過去100年の県の履歴書、茨城県勢の推移を回顧し、明日への発展を期待するものである。このような役目を果たせるのも統計の力であり、魅力である。茨城県民たるものは本県のよりよい写真と履歴書をつくるよう努力すべきであろう。

全国統計大会に参加して

石岡市役所統計係長 小 松 さ く

松山市で開かれた第22回全国統計大会は、開催地にふさわしくなごやかなうちにもいきいきと張りのあるふんい気をもつて終始した。

大会長その他のあいさつに続いての大内兵衛先生のお話は、こればかりは文字では伝えられない何とも軽妙洒脱、味わいのあるもので、全国から前夜、あるいはその朝この会場にはせ参じた参会者全員の胸に温かくしみ、仄々と満たされた感じのうちに全員の心を一つに、統計一家にとけこましてしまったのである。

そうして統計功労者の表彰、ただひたすらに利用されるのを待つことを宿命とする統計マンにとつて、この表彰は自分の親兄弟姉妹の表彰されるに等しいうれしいことである。大内賞その他の諸先生、先輩に続いての統計グラフ全国コンクール入選者の表彰がまた良かった。ことに特選の小学1年生の中谷司ちやんが、その小さな手にあまる賞状と賞品にとまどつた風情で、それを渡してくれたおじさんへのお辞儀を忘れて席にもどる途中で、ふつと思出したように誰にするともなくしたお辞儀は、会場に温かな笑いの渦を巻き起こして、統計一家の末つ子表彰の感があつた。

議事は「統計の近代化と統計調査員制度の確立」。香川県統計課長のきびきびした議案説明に続いて県、市町

村、調査員の三つの立場からの意見発表は、「そうだ。」と共感させ、「そうでなければ。」と願わせ、「そうあらねば。そうあらせねばならぬ。」という決意を全員の胸にいだかせた。

午後のパネルディスカッションのテーマは「指定統計と地域行政」。各パネラー5分ずつという限られた時間に、よくもあれだけ意をつくせたと思う。記念講演は「統計転換期の諸問題」で、伊大知教授は、この日語られ論じられ、投げかけられたすべてのものを、しつかりと受けとめ、実にゆたかに締めくくられた。統計界にその転換期を要請したものは、統計界にこそ内在したとその要因を鋭くつき、これを転換するには調査機能の早急な強化、データバンクの展開、地方機能の改訂等にあると三つの目標について語り、意欲を燃して柔軟な頭で考え、自らの統計を自らの手で創りあげる熱意こそ、この転換期に最も必要なものであると、強く深く全員の心に熱い釘を打ちこまれた。

深い感動のうちに閉会の幕が降り、再び静かに幕が上がつたとき「ふくしまであいましょう」の文字が大きく写し出され同時に「螢の光」の曲が、この日の感動の余韻とともに広い会場を満たしたのであつた。

統計ニュース

◇ 1月の主な行事 ◇

- 4日 御用始め
- 17~19日 茨城県消費者物価調査(調査品目出回り状況調査)
- 18日 商工統計解析研究会
- 末日 小売物価調査関係プロ会議

■ 昭和46年版 茨城県勢要覧 ■

予約受付中です

さらに内容が充実しました。お申込みはお早めに！

1 定 価

450円

2 刊行予定

1月中

3 申込み先

水戸市三の丸1-5-38

茨城県統計課内

茨城県統計協会

TEL 0292 (21) 5505