

統計茨城

昭和47年 9 月号

目 次

I 統計論壇……………	1	5 鉱工業……………	13
II 昭和46年就業構造基本調査の 結果について……………	2	6 金融……………	14
III 昭和46年工業統計調査の 概要について……………	4	7 運輸……………	15
IV 指 標		8 物 価……………	16
1 主要経済指標……………	6	9 家 計……………	18
2 人 口……………	8	VI 県庁所在都市水戸……………	20
3 労 働……………	10	VII 統計ニュース	
4 農 業……………	12	9月の主な行事……………	21

利用上の注意

- 1 統計表の数値は原則として単位未満は四捨五入
- 2 年度は4月から翌年の3月まで
- 3 記号
 - 零または該当数字のないもの
 - 0 該当数字が掲載単位未満のもの
 - … 不詳のもの
 - p 暫定数字
 - r 訂正数字
 - △ 減少または出超
 - ※ 秘密保持のため掲載をひかえたもの

統計資料と地方自治

猿島郡統計事務研究会会長
境町長 橋本正士

激動する現代の経済、社会に対応した地方自治行政を運営して行くに当たり、統計資料の需要は、一段と高まりつつあります。日頃これらの統計調査に際して、迅速かつ正確な資料の収集に務められる調査員各位のご苦労に対し、深甚なる謝意を表するものであります。

申上げるまでもなく、地方自治体の行政は、地方自治の本旨に基づき、地域の秩序を維持し、住民の安全、健康及び福祉を保持しつつ、地域の開発、環境及びその他各種の施設の整備をはかることを目的としております。これらの行政を能率的、かつ効果的に運営して行くためには、地域の実態を適確には握し、経済、社会の変動に応じた施策を必要とします。

特に当地域は、首都東京から50Kmの圏内に位置し、首都圏近郊整備地帯の指定を受け、現在用途地域決定のための作業を進めており、今後急激なスプロール化が予想されます。そのような中で、農業を維持し、商業及び工業とコントロールされた、緑と光に満ち溢れた、都市造りを進めて行くうえにおいて、年々調査される統計資料は、行政運営上のあらゆる分野において、重要な基盤となります。過去の指数を基に、開発に伴う諸般の状況の変化を推定し、それらに対応した商業圏、工業立地、区画整理、福祉施設、文教施設、都市街路、都市下水道、一般町道、上水道及び公共下水道等の整備を計って行かねばなりません。また開発に伴い必然的に発生すると予想される農耕地及び農家労働力の減少に対処しても、曲り角にあると云われる現在の農業経営のあり方から脱皮し、他産業との所得格差を是正するため、農業関係の統計資料を基本に、農家の意向を勘案しつつ、圃場整備、農道整備及び農業用水の確保等を図り、合わせて経営の改善に対する計画の立案と、営農指導を進めて行かねばなりません。

以上のような諸施策を樹立するに当たり、各種の統計は、欠かすことのできない資料であり、より正確なものであることが要求されます。そのためには、優秀な調査員の確保と、調査客体からの積極的な協力を得るための手段を考慮していかねばなりません。

各種統計を担当する調査員の資質の向上を図るため、調査員の組織化を推進し、合わせて研修制度を確立し、研究会等を通じて、調査員相互の連絡を密にし、優秀な調査員の養成を考えねばなりません。

また、調査客体の調査に対する協力態勢を改善することも、重要な課題であります。現状では統計資料が不利益な目的に利用されるのではないかと懸念し、正確な資料の収集が困難であることは、否めない事実であります。これらの改善策として、広報紙、有線放送等による統計調査の必要性のPRの常時化と相まって、調査結果を一般に公表し、調査客体が調査資料を利用して、他産業との比較、経済変動等を知ることにより、改善すべきは、正すことのできる方策を樹立し、調査客体の積極的な協力を促し、より正確な資料が収集でき得よう努力して行かねばなりません。

以上述べましたように、地方自治行政と統計資料は、密接な連携を持つものでありますので、調査員の方々には、今後とも「郷土開発の一翼を荷なう」重要な任務を果たすというご認識の上に立って、健康に留意され、益々ご精進くださいますよう祈念いたします。

昭和46年就業構造基本調査の結果について

— 本県の有業者110万3千人 —

この調査は、わが国人口の就業・不就業について全国および地域別にそれらの基本的資料を得るため、全国の世帯のうちから約1/100にあたる31万世帯（本県では5,799世帯）を抽出し、昭和46年7月1日現在で実施された。

わが国人口の就業・不就業状態については、国勢調査や労働力調査でも調査していますが、これらの調査では就業・不就業状態を調査日前1週間の実際の活動状態によっては握しているのに対し、就業構造基本調査ではふだんの状態によって調査しているのので、前記両調査とは区別する必要がある。

注) 表を見る上での注意

- 1 表の数字は千位未満を四捨五入したものであるから表中の総数欄の数字はその内訳の合計に必ずしも一致しない。
- 2 次のものは調査対象から除外してある。
 - (1) 外国の外交官・軍人・軍属とその家族
 - (2) 自衛隊の営舎・艦船内の居住者
 - (3) 刑務所、拘置所の収容者で刑の確定している人
 - (4) 少年院・婦人補導院の収容者

調査結果の概要は、次のとおりである。

1 15歳以上人口の就業・不就業の状態

昭和46年7月1日現在における本県の15歳以上の人口163万1千人のうち、ふだん仕事をしている「有業者」は110万3千人（有業率67.6%）、ふだん仕事をしていない「無業者」は52万8千人（無業率32.4%）で、前回の43年調査とくらべて有業者が4万7千人（4.5%）増加し、無業者が5万6千人（11.9%）増加した。

このように無業者の増加率は有業者のそれを上回る結果となったため、15歳以上人口中に占める割合、すなわち有業率は前回の69.1%から67.6%と1.5ポイント減少した。

増加した有業者の内訳を就業状態別にみると、前回調査とくらべて「仕事がおもな者」は4万2千人、「仕事は従な者」は5千人の増加であった。この結果、有業者中にしめる「仕事がおもな者」の割合は43年の87.5%から46年は87.7%とわずかに増加し、他方「仕事は従な者」の割合は12.4%から12.3%へと減少している。

男女別では、男子有業者は65万7千人、女子有業者は44万6千人で、前回より男子が、4万7千人（7.7%）増

加したが女子は増減がなかった。男子は「仕事がおもな者」の4万8千人増で「仕事は従な者」については、2千人減となり、有業者の4万7千人の増加に結びついている。（第1表）

第1表 15歳以上の就業人口（単位：千人）

区 分	総 数		
	実 数	増 減 率 (%)	
		43～46年	40～43年
15歳以上人口	1,631	6.7	4.3
有業者	1,103	4.5	6.0
(有業率)	67.6%	—	—
仕事がおもな者	967	4.5	1.3
仕事は従な者	136	3.8	39.7
無業者	528	11.9	0.0

次に年齢階級別に就業者をみると55～64歳層を除き各年齢層で就業者が減少している。これは、主に女子の有業率の大幅な減少が影響している。

男子においては、20～24歳層の3.6ポイント減、65歳以上の4.5ポイント減少が目立つ程度で大きな変化はなかった。（第2表）

第2表 年齢別有業率（単位：%）

年齢階級	43年	46年	年齢階級	43年	46年
総 数	69.1	67.6	35～39歳	86.0	84.1
15～19歳	35.6	34.8	40～54	85.4	83.5
20～24	80.6	78.0	55～64	68.4	68.4
25～29	75.7	72.4	65歳以上	34.4	29.1
30～34	79.6	75.8			

2 有業者の従業上の地位および産業別構成

有業者110万3千人を従業上の地位別にみると自営業主27万5千人（24.9%）、家族従業者28万3千人（25.7%）、雇用者54万5千人（49.4%）となっており、前回の昭和43年調査の従業上の地位別構成（自営業主26.4%、家族従業者31.8%、雇用者41.8%）とくらべて自営業主の家族従業者がともに減少し、逆に雇用者の割合が7.6ポイント高くなっている。（第3表）

有業者110万3千人のうち、農林業就業者は38万2千人、非農林就業者は72万1千人で、その割合は、農林業

第3表 従業上の地位別有業者数 43・46年
(単位：千人)

区 分	有 業 者				
	実 数		構成比(%)		増減率 (%)
	43年	46年	43年	46年	
全 産 業	1,056	1,103	100.0	100.0	4.5
自 営 業 主	279	275	26.4	24.9	△ 1.4
家 族 従 業 者	336	283	31.8	25.7	△15.8
雇 用 者	441	545	41.8	49.4	23.6

(注) △印は減少

34.6%，非農林業65.4%となっている。

非農林業就業者の中では、製造業24万9千人(34.5%)
卸売・小売業15万9千人(22.1%)，サービス業13万1
千人(18.2%)などが就業者の多い産業である。

これら産業別就業者について、前回の調査と比較して
みると農林業就業者の全有業者中にしめる割合は、43年
は45万7千人(43.3%)であったが46年は34.6%と減少
している。

非農林業のうち、とくに増加率の高い産業は公務が38
.5%，製造業が36.8%，建設業の36.7%などで、減少し
た産業は、鉱業の45.5%減、漁業、水産養殖業の44.4%
減などがあげられる。(第4表)

3 所 得

雇用の年間平均所得は、43年の48万1千円から75万
9千円と27万8千円(57.8%)増加した。これを所得階

第4表 産業別有業者数 43・46年
(単位：千人)

区 分	有 業 者 総 数				
	実 数		構成比(%)		増減率 (△=減) (%)
	43年	46年	43年	46年	
全 産 業	1,056	1,103	100.0	100.0	4.6
農 林 業	457	382	43.3	34.6	△16.4
農 業	454	380	99.3	99.3	△16.3
林 業・狩猟業	3	2	0.7	0.7	△33.3
非 農 林 業	599	721	56.7	65.4	20.4
漁 業	9	5	1.5	0.7	△44.4
水 産 養 殖 業	11	6	1.8	0.8	△45.5
建 設 業	49	67	8.2	9.3	36.7
製 造 業	182	249	30.4	34.5	36.8
卸 売 ・ 小 売 業	150	159	25.0	22.1	6.0
金 融 ・ 保 険 業	14	18	2.3	2.5	28.6
不 動 産 業	43	45	4.0	4.1	4.7
輸 送 ・ 通 信 業	4	3	0.4	0.3	△25.0
電 気 ・ ガ ス ・ 水 道 業	111	131	18.5	18.2	18.0
サ ー ビ ス 業	26	36	4.3	5.0	38.5
公 務					

(注) △印は減少

層別にみると雇業者総数54万5千人のうち12万円未満
が5千人(0.9%)で前回の2万人(4.5%)にくらべ3.6
ポイントの減で、12～29万円が3万9千人(7.2%)で
前回の10万6千人(24.0%)にくらべ16.8ポイント減少
し、30～99万円が36万6千人(67.2%)で前回の28万2
千人(63.9%)より3.3ポイント増加した。100万円以上
は24.2%で前回の7.0%より17.2ポイント増加した。

(第5表) ✓

第5表 農・非農、所得階層別自営業主および雇業者数 (単位：千人，万円)

区 分	自 営 業 主						雇 用 者					
	総 数	平 均 所 得	12万円 未 満	12～29	30～99	100万円 以 上	総 数	平 均 所 得	12万円 未 満	12～29	30～99	100万円 以 上
総 数	275	78.3	20	36	153	66	545	75.9	5	39	366	133
(%)	(100.0)		(7.3)	(13.1)	(55.6)	(24.0)	(100.0)		(0.9)	(7.2)	(67.2)	(24.4)
農 林 業	162	61.2	13	21	96	31	4	74.0	—	—	2	—
非 農 林 業	113	102.4	7	15	56	35	541	75.9	5	39	363	133

✓ 4 有業者の仕事に対する希望意識

有業者110万3千人について、仕事に対する希望意識
をみると、「その仕事をやめてほかの仕事に変わりたい。」という転職希望者が2万5千人(転職希望率2.3%)あり、そのうち実際に求職活動をしている求職者は9千人(求職率36.0%)である。これは前回調査の転職希望率2.5%(求職率38.5%)にくらべて0.2ポイント

✓低くなっている。

また「その仕事を続けるほかに何か別の仕事もしたい。」という追加就業希望者は2万6千人(追加就業希望率2.4%)あり、そのうち、求職者は、1万1千人(求職率42.3%)である。これを前回調査と比較すると追加就業希望率2.1%で、希望率において0.3ポイント増となっている。(県統計課労働統計係)

昭和46年 工業統計調査の概要について

事業所数 9,818 (対前年比 100.1)
 従業者数 231,869人 (" 100.6)
 製造品出荷額等 1兆5,107億円 (" 110.7)

ノ所(工場)数は9,818, 従業者数は231,869人で, 昭和46年1カ年間の製造品出荷額等は1兆5,107億円であった。

これらを前年と比較すると, 事業所数は0.1% (14事業所), 従業者数は0.6% (1,267人), 製造品出荷額等は10.7% (1,464億円) の伸びである。

昭和40年に4,064億円であった製造品出荷額等は46年には1兆5,107億円で40年の3.7倍となった。(第1表) ✓

1 概況

(1) 製造品出荷額等は1兆5,000億円を突破
 昭和46年12月31日現在における本県の製造業の事業ノ

第1表 年次別事業所数, 従業者数, 製造品出荷額等 (昭和40~46年)

年次	事業所数 (所)		従業者数 (人)		製造品出荷額等 (億円)		指数 40年=100.0
	事業所数	対前年比	従業者数	対前年比	製造品出荷額等	対前年比	
昭和40年	8,008	99.0	155,000	99.4	4,064	116.6	100.0
41	8,435	106.0	163,582	105.5	4,736	116.5	116.5
42	8,643	101.9	178,657	109.2	6,237	131.7	153.5
43	8,668	100.3	190,865	106.8	8,020	128.6	197.3
44	9,309	107.4	210,276	110.2	10,228	127.5	251.7
45	9,804	105.3	230,602	109.7	13,643	133.4	535.7
46	9,818	100.1	231,869	100.5	15,107	110.7	372.1

✓(2) 製造品出荷額等の伸び鈍る

製造品出荷額等の伸び率(前年対比)は昭和42年以降30%前後の高い伸びを示してきたが, 昭和46年の伸び率は10.7%で近年にない低いものとなった。

(3) ゴム, 石油, 化学の出荷額は2倍余の伸び

製造品出荷額等の伸び率を産業別にみると, 非鉄, 木材・木製品, 繊維の3産業を除き各産業とも前年より増加しているが, なかでもゴム, 石油・石炭, 化学の伸びは高く2倍以上となっている。

(4) 鹿行地域の出荷額のシェア増大

鹿行地域の製造品出荷額等の伸びはきわめて高く, 前年の52.2%増で, 県全体に占める割合は14.8% (前年は10.8%) とその比重は増大した。(第2表)

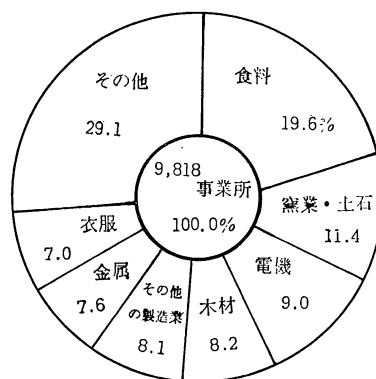
2 産業別構成

(1) 事業所数

産業別に事業所数をみると, 食料品が1,918事業所で全体の19.6%を占め最も多く, 次いで窯業・土石が1,114事業所で同じく11.4%, 電気機械器具が880事業所でノ

ノ同じく9.0%, 以下, 木材・木製品の同じく8.2%, その他の製造業8.1%の順で, この構成は昨年と変わりはなかった。(第1図)

第1図 産業別事業所の構成

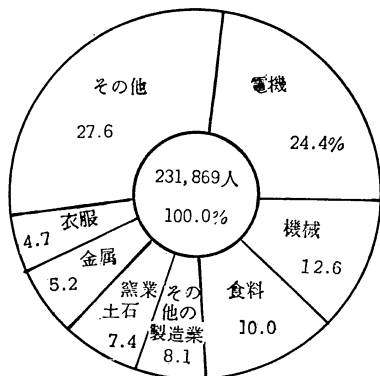


前年に比較すると, 木材・木製品, 衣服, その他の繊維製品, 繊維など11産業が減少しており, 金属製品, その他の製造業, 電気機械器具など9産業が増加した。

(2) 従業者数

産業別に従業者数を見ると、電気機械器具が58,350人で全体の24.4%を占め最も多く、次いで、一般機械器具が29,261人で同じく12.6%、食料品が23,213人で同じく10.0%、以下、その他の製造業が同じく8.1%、窯業・土石が同じく7.4%の増となっている。(第2図)

第2図 産業別従業者の構成

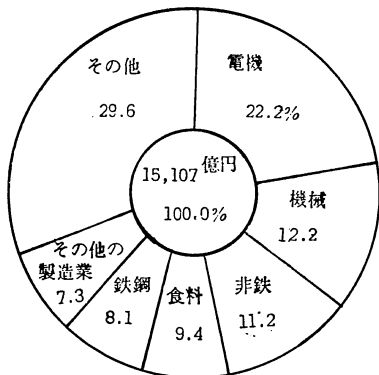


前年に比較すると、一般機械器具、電気機械器具、木材・木製品などの産業が減少していることが注目される。

(3) 製造品出荷額等

製造品出荷額等を産業別にみると、電気機械器具が3,450億円で全体の22.2%を占め最も高く、次いで一般機械器具が1,840億円で同じく12.2%、非鉄が1,689億円で同じく11.2%、以下、食料品が同じく9.4%、鉄鋼8.1%の順となっている。(第3図)

第3図 産業別製造品出荷額等の構成



前年に比較すると、非鉄、木材・木製品、繊維の3産業が減少しているほかはいずれの産業も増加している。なかでも化学、石油・石炭製品、食料品、電気機械器具は

200億円以上の増加となっている。

3 地域別構成

(1) 事業所数

事業所数を地域別にみると、県北地域が4,033事業所で最も多く、全体の41.1%を占め、次いで県西地域が3,230事業所で同じく32.9%、県南地域が1,991事業所で同じく20.3%、鹿行地域が564事業所で同じく5.7%となっている。(第2表)

第2表 地域別事業数、従業者数、製造品出荷額等

地域	事業所数 (所)	構成比 (%)	従業者数 (人)	構成比 (%)	製造品出荷額等 (億円)	構成比 (%)
計	9,818	100.0	231,869	100.1	15,107	100.0
県北	4,033	41.1	118,500	51.1	7,222	47.8
鹿行	564	5.7	14,762	6.4	2,240	14.8
県南	1,999	20.3	45,357	19.5	2,760	18.3
県西	3,230	32.9	53,250	23.0	2,885	19.1

(2) 従業者数

従業者数を地域別にみると、県北地域が118,500人で最も多く全体の51.1%を占め、次いで県西地域が53,250人で同じく23.0%、県南地域が45,357人で同じく19.5%、鹿行地域が14,762人で同じく6.4%となっている。

(第2表)

前年に比較すると、県北、県南の両地域がそれぞれ1,882人、329人と減少しているが、鹿行、県西の両地域はそれぞれ2,206人、1,172人の増加でとくに鹿行地域での増加が著しい。

(3) 製造品出荷額等

製造品出荷額等を地域別にみると、県北地域が7,222億円で全体の47.8%を占め最も高く、次いで、県西地域が2,885億円で同じく19.1%、県南地域が2,760億円で同じく18.3%、鹿行地域が2,240億円で同じく14.8%となっている。

前年に比較すると、県北地域が前年と同額のほかはいずれの地域でも増加しているが、とくに鹿行地域は前年の52.5%増の高い伸びを示している。(第2表)

(県統計課商工統計係)

主要経済指標

1 主 要 経 済

茨 城 県

年 月	財政資金 対民間収 支	銀 行 勘 定		銀 行 券 増 減	手形交換高		不 渡 手 形		株 式 取引高	県 民 所 得	
		実質預金	貸出金		枚数	金額	枚数	金額		純生産	分配所得
	百万円	百万円	百万円	百万円	千枚	百万円	枚	百万円	百万円	百万円	百万円
昭和44年	△43,693	434,641	239,067	31,081	560	274,201	9,740	1,111	66,850	814,194	825,411
45	△44,896	765,166	470,270	...	593	338,391	11,218	1,596	83,727	1,001,723	1,012,298
46. 6	7,049	7,256	6,838	7,853	156	36,430	1,883	110	15,195
7	2,386	6,576	9,221	△4,768	112	46,264	1,633	235	16,867
8	8,461	1,057	3,168	△3,120	108	43,815	1,848	242	15,158
9	△10,621	16,460	4,799	△514	107	44,946	1,648	218	7,123
10	△ 6,954	422	1,462	970	101	43,664	1,450	201	6,280
11	△14,389	20,805	13,366	1,680	119	47,465	1,998	267
12	△ 2,901	14,837	17,237	18,015	138	62,228	1,574	269
47. 1	10,120	△10,517	△2,495	△18,935	100	50,403	1,372	153	13,406
2	4,452	2,613	7,733	311	108	45,589	1,538	166	13,129
3	△4,701	32,668	6,089	3,071	115	53,785	129	126	12,599
4	△8,471	p△533	p858	1,085	97	48,681	763	85	10,087
5	570	11,305	△5,797	△1,228	130	58,490	1,523	200	14,147
6	△7,391	12,474	9,012	5,919	121	60,113	1,073	139

(注) 県民所得は年度数値

全 国

年 月	財政資金 対民間 収支	全国銀行勘定		全国銀行 貸出約定 平均金利	銀 行 券 発行高	手 形 交 換 高		不 渡 手 形	
		実質預金	貸出金			枚 数	金 額	枚 数	金 額
	億円	億円	億円	(%)	億円	千枚	億円	千枚	億円
昭和44年	※△1,312	328,541	337,844	7.41	48,113	379,264	2,620,324	3,274	6,218
45	※1,447	380,094	394,793	7.66	55,560	439,166	3,189,805	3,407	7,796
46. 6	△ 926	420,229	431,980	7.618	52,089	35,850	309,695	281	748
7	2,396	425,491	442,104	7.598	52,689	34,143	307,446	288	694
8	△11,070	436,988	448,552	7.573	51,483	32,452	321,175	265	619
9	△3,919	450,829	457,355	7.543	51,299	32,250	316,929	268	703
10	△1,977	448,918	463,130	7.251	51,561	30,582	290,090	199	491
11	△7,228	469,522	470,904	7.488	52,250	34,521	318,956	234	549
12	△5,215	487,593	490,480	7.457	64,077	42,302	377,090	198	510
47.1	9,432	479,216	492,500	7.407	54,862	28,039	288,017	149	339
2	953	485,475	498,928	7.340	55,907	31,609	294,497	183	418
3	△2,127	505,731	511,022	7.273	56,862	33,622	351,220	170	449
4	△3,643	505,060	514,453	7,236	57,690	29,033	311,968	114	309
5	2,012	524,692	520,750	7,191	55,557	36,912	354,084	199	488
6	3,699	60,496

(注) ※は年度数値

濟 指 標

百貨店 売上高	鉱工業 生産指数 (総合)	建 築 着 工		雇用指数 (総合)	賃金指数 (総合)	消費者 物価指数 (水戸・総 合・平均)	勞 働 市 場			年 月
		工 事 予 定 費 額	床 面 積				新規求職 人	新規求人 人	失業保險被 保險者總数 人	
百万円 11,396	r174.3	百万円 106,653	千 m^2 4,175	93.9	83.5	100.0	40,124	80,277	277,854	昭和44年
13,108	r192.8	160,129	5,228	100.0	100.0	104.3	42,154	78,980	294,646	45
996	220.0	17,488	361	101.8	180.8	106.9	3,657	4,372	309,024	46. 6
1,153	229.6	15,494	466	102.5	133.0	106.2	3,830	5,405	309,697	7
897	213.4	15,737	358	102.0	100.4	106.4	4,070	5,785	308,408	8
943	225.9	13,312	420	100.2	93.5	109.4	5,152	7,079	306,768	9
1,183	219.6	15,341	428	99.6	98.5	110.4	3,693	5,956	307,005	10
1,177	225.8	13,885	416	99.8	95.6	108.4	3,455	4,406	307,499	11
2,014	237.5	13,702	416	99.6	265.9	108.4	3,958	3,389	308,256	12
1,403	230.3	9,239	272	99.5	102.4	108.5	4,508	6,624	306,412	47. 1
912	255.0	12,004	324	99.1	94.1	109.1	3,840	5,586	305,911	2
1,562	243.0	16,643	457	99.1	98.3	110.2	4,720	6,665	309,755	3
1,553	234.6	13,106	365	101.5	100.5	110.9	4,181	6,626	...	4
1,405	110.6	4,057	6,299	...	5
1,457	110.3	6

資料：日本銀水戸行事務所 県統計課 建設省計画局調査統計課 県職業安定課

株 式 取 引 高	国 民 総 生 産	百貨店 売上高	鉱工業 生産指数 (総合)	建 築 着 工		雇用指数 (総合)	賃金指数 (総合)	消 費 者 物 価 指 数	失業保險 被保險者 總 数	年 月
				工 事 予 定 費 額	床 面 積					
億円 186,748	億円 629,204	億円 15,142	185.9	億円 53,401	千 m^2 182,748	97.0	85.5	92.9	千人 20,765	昭和44年
120,303	732,137	18,242	215.9	66,697	205,034	100.0	100.0	100.0	21,173	45
20,525	p190,920	1,520	r229.7	5,964	16,625	102.1	148.3	106.0	21,793	46. 6
20,902		2,192	r230.7	6,690	18,690	102.0	158.3	105.8	21,998	7
17,185		1,459	r217.8	6,403	17,637	101.4	103.3	105.7	21,928	8
8,764		1,470	r236.7	6,643	17,654	101.1	92.5	108.6	21,893	9
9,159		1,838	r230.8	6,708	17,688	100.8	94.4	108.8	21,882	10
14,517	p233,070	1,823	r232.5	7,075	17,866	101.2	96.1	107.7	21,936	11
18,739		3,705	r240.5	6,731	17,235	100.9	255.9	107.7	21,674	12
20,207	p202,000	1,458	r218.9	5,673	14,326	99.9	96.0	107.8	...	47. 1
20,301		1,472	r233.5	5,597	14,716	99.4	92.9	108.2	...	2
20,064		1,973	r256.1	8,505	21,671	p99.5	99.3	109.2	...	3
15,573		1,867	...	7,565	19,426	p101.9	99.0	110.3	...	4
17,938		...	1,752	p101.6	101.0	...	5
...	6

資料：日本銀行統計局 通商産業省 建設省計画局調査統計課 総理府統計局

人 口

2 人 口

茨城県

2-1 世帯，人口および人口移動

(単位：世帯，人)

年 月 日	世 帯 数	人 口			人 口 移 動					
		総 数	男	女	増減数	自 然 動 態		社 会 動 態		
						出 生	死 亡	転 入	転 出	
昭和40年10月1日	447,871	2,056,154	1,007,852	1,048,302	7,761	34,447	16,533	(-)10,153		
45	508,291	2,143,391	1,054,218	1,089,173	37,413	38,228	17,214	16,399		
46	525,585	2,180,835	1,075,077	1,105,758	23,417	40,061	16,644	10,801		
46. 6. 1	521,800	2,167,279	1,068,119	1,099,160	4,979	3,248	1,348	12,376	9,297	
7. 1	522,954	2,170,539	1,069,761	1,100,778	3,211	3,198	1,185	9,777	8,579	
8. 1	523,765	2,173,833	1,071,464	1,102,369	3,295	3,195	1,229	8,570	7,241	
9. 1	524,747	2,177,497	1,073,376	1,104,121	3,678	3,265	1,248	9,394	7,733	
10. 1	525,585	2,180,835	1,075,077	1,105,758	3,296	3,366	1,070	8,637	7,637	
11. 1	526,387	2,183,181	1,076,517	1,106,664	2,383	3,378	1,334	8,996	8,657	
12. 1	527,488	2,618,046	1,078,186	1,107,860	2,809	3,199	1,354	9,203	8,239	
47. 1. 1	528,813	2,189,998	1,079,997	1,110,001	3,792	3,467	1,516	9,345	7,504	
2. 1	529,564	2,192,523	1,081,222	1,111,301	2,532	3,587	1,608	8,606	8,053	
3. 1	530,027	2,195,173	1,082,567	1,112,606	2,646	3,518	1,514	8,767	8,125	
4. 1	529,937	2,190,851	1,080,337	1,110,514	△4,275	3,525	1,628	15,328	21,500	
5. 1	533,287	2,194,604	1,082,525	1,112,079	3,788	3,197	1,386	17,900	15,923	
6. 1	535,202	2,198,453	1,084,763	1,113,690	3,703	3,498	1,328	10,888	9,355	

(注) 人口移動のうち1 昭和40年～昭和46年については各年の年間数値を示す。
2 昭和46年，47年の月別人口移動については前月の月間数値を示す。

資料：県統計課

2-2 市 町 村 別 人 口

(単位：人)

市 町 村	昭和40年 10月	45年10月	46年6月	47年6月	市 町 村	昭和40年 10月	45年10月	46年6月	47年6月
総 数	2,056,154	2,143,551	2,167,279	2,198,453	竜ヶ崎市	34,917	37,267	37,457	37,920
市 部	991,964	1,064,697	1,077,822	1,091,851	那珂湊市	33,620	32,873	32,711	32,704
郡 部	1,064,133	1,078,854	1,089,457	1,106,602	下妻市	28,260	27,699	27,610	27,717
水戸市	154,973	173,789	176,945	181,503	水海道市	36,584	36,679	35,672	37,052
日立市	179,703	193,210	195,907	197,370	常陸太田市	36,974	35,470	35,292	35,337
土浦市	78,971	89,958	91,546	94,146	勝田市	52,625	66,754	69,560	71,920
古河市	50,202	54,173	54,376	54,964	高萩市	32,497	29,548	24,476	29,634
石岡市	36,789	39,508	40,022	40,560	北茨城市	55,334	48,323	47,672	44,112
下館市	51,717	53,863	54,213	54,952	笠間市	31,082	30,522	30,468	30,679
結城市	38,078	39,561	39,948	40,371	取手市	26,179	40,287	41,744	44,045

人 口

市 町 村	昭和40年 10月	45年10月	46年 6月	47年 6月	市 町 村	昭和40年 10月	年4510月	46年 6月	47年 6月
岩 井 市	33,459	35,213	36,203	36,865	稲 敷 郡	110,082	111,301	113,114	115,231
東茨城郡	128,687	128,467	127,531	128,172	江戸崎町	12,266	12,088	12,095	12,073
常 澄 村	9,393	9,094	9,031	8,987	美 浦 村	8,411	8,066	8,078	8,017
茨 城 町	29,439	28,955	29,075	29,600	阿 見 町	23,390	24,907	25,333	25,956
小 川 町	15,447	16,650	16,649	16,807	牛 久 町	17,203	19,372	20,242	21,870
美野里町	14,381	14,872	14,874	14,939	荃 崎 村	6,253	6,451	6,519	6,610
内 原 町	12,695	12,935	12,828	12,990	新利根村	8,943	8,621	8,579	8,534
常 北 町	11,154	10,785	10,751	10,706	河 内 村	12,158	11,720	11,665	11,597
桂 村	7,938	7,223	7,067	6,996	桜 川 村	8,178	7,882	7,812	7,795
御前山村	6,425	5,751	5,613	5,550	東 村	13,280	12,852	12,791	12,779
大 洗 町	21,815	21,654	21,644	21,597	新 治 郡	79,312	78,798	80,633	81,486
西茨城郡	58,685	59,306	59,237	59,873	出 島 村	16,861	16,582	16,631	16,619
友 部 町	19,714	20,452	20,372	20,842	玉 里 村	5,080	5,446	5,467	5,478
岩 間 町	13,719	14,121	14,167	14,264	八 郷 町	28,741	27,433	27,206	27,095
七 会 村	3,469	3,159	3,095	3,055	千代田村	11,451	13,680	13,984	14,416
岩 瀬 町	21,783	21,651	21,603	21,712	新 治 村	8,240	13,680	8,394	8,464
那 珂 郡	103,571	105,551	104,432	106,289	桜 村	8,939	8,855	8,951	9,414
東 海 村	16,565	18,960	19,879	21,547	筑 波 郡	84,937	84,349	84,898	86,362
那 珂 町	30,006	31,313	31,233	31,706	谷 田 部 町	20,093	20,134	20,180	20,456
瓜 連 町	6,832	7,043	7,052	7,093	伊 奈 村	11,241	11,171	12,287	13,168
大 宮 町	23,635	23,306	23,190	23,267	谷 和 原 村	10,062	9,901	9,942	9,967
山 方 町	11,805	10,559	10,394	10,240	豊 里 町	10,497	10,409	10,403	10,476
美 和 村	7,515	6,589	6,445	6,304	筑 波 町	22,091	21,398	21,270	21,313
緒 川 村	7,213	6,295	6,239	6,132	大 穂 町	10,953	10,856	10,816	10,982
久 慈 郡	67,875	61,894	59,634	58,357	真 壁 郡	73,394	72,699	71,927	72,215
金 砂 郷 村	13,554	12,237	12,068	11,789	関 城 町	14,368	14,226	14,236	14,360
水 府 村	10,580	9,314	9,101	8,816	明 野 町	16,682	16,091	16,102	16,139
里 美 村	6,980	6,120	6,019	5,872	真 壁 町	20,809	20,312	20,254	20,211
大 子 町	36,761	32,953	32,446	31,880	大 和 村	7,522	7,206	7,219	7,167
多 賀 郡	10,346	9,646	9,612	9,714	協 和 町	14,016	14,130	14,116	14,338
十 王 町	10,346	9,646	9,612	9,714	結 城 郡	49,080	48,597	48,122	48,390
鹿 島 郡	113,010	128,867	135,496	141,554	八 千 代 町	22,687	21,945	21,835	21,896
旭 村	10,759	10,151	10,087	10,091	千 代 川 町	7,912	7,813	7,760	7,811
鉾 田 町	26,939	26,165	26,096	26,289	石 下 町	18,481	18,473	18,527	18,683
大 洋 村	9,331	8,803	8,858	8,927	猿 島 郡	83,813	87,281	124,999	91,386
大 野 村	9,779	9,524	9,644	9,917	総 和 町	21,023	24,999	26,333	27,819
鹿 島 町	16,305	25,126	28,289	30,405	五 霞 村	8,668	8,382	8,375	8,427
神 栖 町	15,820	22,173	23,992	25,723	三 和 町	18,380	18,487	18,597	18,910
波 崎 町	24,077	27,187	28,530	30,202	猿 島 町	14,053	13,640	13,565	13,647
行 方 郡	68,169	67,852	68,600	69,300	境 町	21,689	21,773	21,926	22,583
麻 生 町	18,852	18,063	17,970	18,048	北 相 馬 郡	33,219	36,871	37,424	38,273
牛 堀 町	6,466	6,569	6,693	6,740	守 谷 町	11,475	12,300	12,466	12,796
潮 来 町	17,111	18,436	19,627	20,229	藤 代 町	13,002	16,309	16,741	17,243
北 浦 村	11,611	10,949	10,873	10,728	利 根 町	8,742	8,262	8,217	8,234
玉 造 町	14,129	13,577	13,437	13,455					

(注) 40年, 45年は国勢調査結果。ただし、46年, 47年については推計人口。

資料 : 県統計課

労働

3 労働

茨城県 3-1 現金給与総額 (単位：1ヵ月当たり，円)

年 月	調査産業総数	業 別							
		鉱 業	建設業	製造業	卸小売業	金融・保険業	運輸通信業	電気・ガス水道業	
昭和44年	7,788	63,389	50,514	56,992	44,465	67,517	68,302	89,484	
45	67,429	78,173	68,842	64,558	57,113	80,645	80,507	100,098	
46	578,171	87,714	82,110	74,830	63,424	90,421	96,651	108,524	
46. 4月	57,275	65,137	60,149	54,375	50,391	61,022	74,044	73,717	
5	54,569	68,205	58,373	52,000	48,655	60,489	66,301	72,539	
6	121,917	114,465	115,229	120,369	77,198	158,904	134,359	252,516	
7	89,696	96,120	114,605	86,275	84,509	99,854	99,700	87,961	
8	67,667	75,735	68,347	65,749	62,278	64,445	80,384	77,120	
9	63,032	77,040	69,325	60,410	52,217	71,732	75,809	78,130	
10	66,423	81,181	68,829	60,004	50,680	62,870	113,468	79,830	
11	64,446	80,427	69,495	61,926	51,627	89,554	80,717	81,137	
12	179,261	195,036	179,887	170,190	140,132	244,617	218,458	277,108	
47. 1	69,078	76,582	69,446	63,721	59,036	68,560	78,486	82,978	
2	63,464	80,844	68,733	60,775	50,699	70,236	78,880	81,924	
3	66,256	83,467	79,240	61,855	56,209	77,942	84,282	88,061	
4	67,791	77,607	71,617	64,849	55,989	70,726	87,132	86,319	

(注) 1 3年ごとに標本抽出替えがおこなわれるため実数を直接比較することはできない。
 2 規模30人以上の事業所 資料：県統計課

茨城県 3-3 産 業 別 雇 用

基 準 年 次 実 数 円	調査産業総数		業 業		建設業			
	雇 用	賃 金	雇 用	賃 金	雇 用	賃 金		
							対前月(年)比較	対前月(年)比較
年 月	219,537	67,429	4,983	78,173	9,609	68,842		
昭和44年	93.9	11.1	83.5	10.1	133.6	82.2	89.1	88.2
45	100.0	6.1	100.0	16.5	100.0	100.0	100.0	100.0
46	101.0	1.0	115.9	15.9	70.9	112.2	105.2	119.3
46. 4月	101.9	0.8	84.9	0.4	88.0	83.3	106.8	87.4
5	101.7	△ 0.2	80.9	△ 4.0	85.1	87.2	101.6	84.8
6	101.8	0.1	180.8	99.9	82.5	146.4	98.9	167.4
7	102.5	0.7	133.0	△ 47.8	82.6	123.0	98.8	166.5
8	102.0	△ 0.5	100.4	△ 32.6	44.9	96.9	98.9	99.3
9	100.2	△ 1.8	93.5	△ 6.9	45.2	98.6	100.9	100.7
10	99.6	△ 0.6	98.5	5.0	45.9	103.8	97.4	100.0
11	99.8	0.2	95.6	△ 2.9	46.2	102.9	107.6	100.9
12	99.6	△ 0.2	265.9	170.3	46.9	249.5	114.8	261.3
47. 1	99.5	△ 0.1	102.4	△ 163.5	45.6	98.0	115.7	100.9
2	99.1	△ 0.4	94.1	△ 8.3	45.1	103.4	115.0	99.8
3	99.1	—	98.3	4.2	45.0	106.8	118.9	119.1
4	101.5	2.4	100.5	2.2	44.3	99.3	115.6	104.0

(注) 1 各指数は基準時改訂にともない時系列に、ギャップが生じないように修正したものである。
 2 規模30人以上の事業所

労 働

茨城県 3—2 労働時間 (単位：1人1カ月当たり、時間)

年 月	全産業	前月(年)比	鉱業	建設業	製造業	卸売 小売業	金融・ 保険業	運輸・ 通信業	電気・ ガス・ 水道業	所定内労働時間	
										全産業	製造業
昭和44年	191.3	△ 2.8	195.6	158.8	192.8	198.6	163.4	192.7	168.6	167.8	168.3
45	189.4	△ 1.9	195.3	192.1	189.8	188.3	171.8	193.5	172.2	169.2	168.9
46	184.7	△ 4.7	194.1	197.7	183.7	185.0	166.7	192.6	172.2	168.3	168.3
46. 4	191.4	8.6	193.6	195.8	190.0	194.5	175.2	201.7	186.5	174.4	175.0
5	169.1	△22.3	192.1	175.2	160.5	176.5	167.7	183.8	169.5	156.3	154.3
6	191.8	22.7	200.6	198.8	192.1	191.4	176.3	194.5	175.2	175.2	176.0
7	189.0	△2.8	196.8	203.7	191.0	159.7	175.7	194.6	188.3	172.8	175.9
8	179.3	△9.7	185.0	201.3	175.6	187.1	167.0	191.9	170.8	164.3	161.7
9	188.5	9.2	195.0	200.4	187.9	195.7	160.0	193.3	160.9	171.8	172.2
10	184.2	△4.3	188.3	196.4	183.3	183.3	158.2	197.8	166.6	168.8	169.5
11	189.3	5.1	193.7	210.7	189.8	188.3	158.0	193.8	165.6	173.6	175.2
12	188.2	△1.1	193.9	211.1	185.9	188.7	173.6	199.1	173.7	171.5	170.6
47. 1	171.6	△16.6	177.2	187.6	169.1	172.7	150.2	188.1	162.1	158.1	157.1
2	183.8	12.2	192.1	204.3	183.7	184.4	157.1	187.4	164.3	168.0	168.4
3	183.2	△0.6	193.2	205.6	181.7	181.9	167.3	190.2	173.2	166.4	165.6
4	192.3	9.1	192.5	193.4	194.3	190.5	165.4	195.1	170.0	175.7	178.2

(注) 規模30人以上の事業所

資料：県統計課

賃 金 指 数

(昭和45年=100)

製 造 業		卸 売・小 売 業		金 融・保 険 業		運 輸・通 信 業		電 気・ガ ス・水 道 業	
雇 用	賃 金	雇 用	賃 金	雇 用	賃 金	雇 用	賃 金	雇 用	賃 金
152,049	64,558	15,781	57,113	9,596	80,645	24,639	80,507	2,585	100,098
93.2	82.9	91.2	98.0	85.5	79.0	94.0	87.6	98.3	89.9
100.0	100.0	100.0	100.0	100.0	100.0	100.0	100.0	100.0	100.0
100.8	115.6	102.5	111.1	110.8	112.1	101.0	120.1	98.6	108.4
101.3	84.2	106.2	88.2	113.0	75.7	99.9	92.0	93.9	73.6
101.6	80.5	105.1	85.2	112.0	75.0	99.4	82.4	97.4	72.5
101.3	186.5	104.8	135.2	113.9	197.0	103.0	166.9	97.3	252.3
102.4	133.6	104.3	148.0	113.9	123.8	102.3	123.9	99.1	87.9
101.4	101.8	102.6	109.0	114.8	79.9	101.8	99.8	100.2	77.0
100.6	93.6	102.5	91.4	115.0	88.9	100.8	94.2	100.0	78.1
99.7	92.9	102.4	88.7	114.4	78.0	102.7	140.9	99.7	79.8
99.5	95.9	102.4	90.4	110.4	85.0	103.1	100.3	100.2	81.1
98.9	263.6	102.3	245.4	109.6	303.3	102.9	271.4	99.6	276.8
98.8	98.7	102.2	103.4	107.4	85.0	103.0	97.5	99.8	82.9
98.5	94.1	100.2	88.8	107.7	87.1	102.7	98.0	99.4	81.8
98.3	95.8	100.0	98.4	109.9	96.6	101.7	104.7	100.1	88.0
101.1	100.5	102.3	98.0	115.9	87.7	103.4	108.2	102.1	86.2

資料：県統計課

農 業

4 農 業

茨 城 県

4-1 農 産 物 の 平 均 販 売 価 格

(単位：円)

年 月	うるち米 (玄米60kg)	生 乳 (飲用10kg)	鶏 卵 (10kg)	肉 豚 (生体10kg)	乳 用 牛 めす, 生 後6カ月 ホルスタ イン純種	だいこん (1kg当たり)	きゃべつ (1kg当たり)	きゅうり (1kg当たり)
昭和44年12月	8,467	500	2,341	2,469	66,330	16	24	82
45	8,233	493	2,386	2,698	63,000	26	38	85
46. 7	7,867	533	1,702	2,734	69,667	23	24	33
8	8,467	533	2,188	3,031	69,667	39	31	117
9	8,433	533	1,924	2,627	69,667	42	76	129
10	8,433	533	1,959	2,655	69,667	19	37	96
11	8,433	533	2,277	2,604	69,667	16	25	151
12	8,433	523	1,562	2,545	69,667	21	23	169
47. 2	8,433	533	1,630	2,511	69,667	14	19	254
3	8,433	536	2,158	2,641	69,667	13	40	160
4	8,400	536	1,892	2,701	81,333	16	28	135
5	8,367	534	1,578	2,608	81,333	27	34	113
6	8,333	536	1,529	2,595	81,333	12	13	48
7	8,300	533	1,663	2,719	80,333

(注)昭和43年以降の価格は、それぞれの代表生産地における価格である。資料：農林省茨城統計調査事務所
また、だいこん、きゃべつ、きゅうりは水戸市公設地方卸売市場の卸売価格による。水戸市公設地方卸売市場

茨 城 県

4-2 農 業 用 品 の 購 入 価 格

(単位：円)

年 月	乳 用 牛 (成畜めす ホルスタ イン純種)	子 豚 (めす, 生 後60~90 日, ラン ドレース)	硫 安 (N 21% 樹脂袋 40kg)	過りん酸 石 灰 40 紙 袋, 可溶 性りん酸 17%	複 合 肥 料 (N8%, P 8%, K5 %, 樹脂 袋30kg)	配 合 飼 料 (成鶏用, 紙袋20kg 粗たん白 15~19%)	配 合 飼 料 (乳牛用, 紙袋30kg 粗たん白 15~18% 以上)	M.E.P乳劑 (スミチオン) (ニコチン 含量50% 100cc)
昭和44年12月	201,250	7,750	728	576	656	794	1,055	...
45	193,750	6,200	723	638	621	945	746	...
46. 7	205,000	9,875	723	640	640	945	764	185
8	205,000	10,000	743	660	638	951	764	185
9	205,000	10,125	736	665	638	951	764	185
10	205,000	8,625	736	665	638	935	758	180
11	205,000	8,375	736	665	638	935	752	180
12	202,500	8,375	736	665	638	935	752	180
47. 1	205,000	7,875	724	653	633	916	733	180
2	205,000	8,925	724	653	633	916	725	195
3	207,500	10,500	724	658	651	916	725	195
4	220,000	11,250	727	680	655	911	725	200
5	222,500	10,875	727	677	655	879	717	200
6	222,500	10,875	727	677	655	879	717	190
7	222,500	10,500	727	677	655	879	717	190

(注) 1 昭和43年以降の価格は農業地域代表市町村の価格である。資料：農林省茨城統計調査事務所
2 昭和43年以前の子豚の価格は中ヨークシャー50~70日程度の価格である。

鉱工業

5 鉱工業

鉱工業生産指数

茨城県

(昭和40年=100)

産 業 品 目 数 ウ ェ イト	産 業											
	産業総合	公益事業	鉱工業	鉱 業				製造工業	鉄鋼業	非鉄金 属工業	金属製 品工業	機械工業 一般機械
				石炭・ 亜炭	炭 業	金属 業	非金属 業					
	123	2	121	8	1	5	2	113	5	7	5	15
年月	100.00	0.39	99.61	5.48	56.59	28.34	15.07	94.52	1.72	7.31	3.27	13.89
昭和44年	175.9	585.4	174.3	97.0	89.1	98.9	123.3	178.8	174.7	154.8	211.5	205.8
45	194.1	522.1	192.8	96.9	87.9	94.0	136.1	198.4	251.5	149.6	199.1	283.5
46	123.9	3,525.0	219.0	88.7	77.2	92.6	124.6	226.6	269.8	142.9	274.1	274.8
46.4	222.6	2,368.1	214.2	98.5	91.7	97.8	125.3	220.9	264.3	171.6	302.3	275.4
5	202.1	2,610.0	192.7	89.5	79.3	95.0	117.6	198.7	230.9	150.0	323.4	249.8
6	228.6	2,431.6	220.0	102.4	96.2	102.0	126.8	226.8	292.3	153.9	323.5	299.5
7	243.9	3,901.9	229.6	104.4	102.6	97.5	123.9	236.9	292.7	147.9	262.3	275.2
8	230.2	4,518.0	213.4	81.5	61.8	90.2	138.8	221.0	256.2	140.6	188.8	231.3
9	241.0	4,110.4	225.9	74.4	58.6	90.4	103.4	234.7	287.2	118.8	239.8	337.6
10	236.5	4,566.5	219.6	75.2	55.9	83.3	132.4	228.0	273.9	126.6	272.5	281.8
11	244.6	5,054.6	225.8	69.6	48.4	77.9	133.5	234.9	284.5	133.7	263.0	226.8
12	261.0	6,256.1	237.5	65.3	32.3	93.0	137.0	247.5	287.8	152.7	300.7	217.8
47.1	245.7	4,167.3	230.3	59.8	28.6	81.9	135.1	240.2	294.8	150.9	262.5	258.4
2	274.1	5,141.5	255.0	62.4	34.8	77.5	137.1	266.2	270.3	155.2	299.4	312.2
3	268.2	6,692.7	243.0	62.0	23.2	79.4	141.6	253.5	264.9	181.7	287.7	257.0
4	257.5	6,107.5	234.6	57.7	27.5	75.2	137.9	244.8	278.4	159.2	551.0	253.3

産 業 品 目 数 ウ ェ イト	産 業											
	製 造 工 業											
	機 械 工 業			窯 土 製 品 工 業	化 学 工 業	石 油 石 炭 製 品 工 業	皮 革 工 業	パ ル プ ・ 紙 ・ 紙 加 工 品 工 業	繊 維 工 業	木 材 製 品 工 業	食 料 品 た ば こ 工 業	そ の 他 の 工 業
	24	5	5									
年月	77.62	3.78	4.71	4.69	2.72	0.18	0.48	1.26	3.89	3.18	12.38	6.80
昭和44年	188.2	231.1	78.0	126.5	198.1	81.8	74.3	188.7	181.7	124.6	191.2	196.6
45	194.4	265.0	91.7	134.4	308.2	81.5	77.0	207.2	195.3	170.4	208.3	195.9
46	192.4	275.7	81.5	133.7	1,182.6	74.1	87.4	200.6	183.7	164.2	207.7	261.2
46.4	195.7	227.5	96.6	127.1	1,061.6	65.8	191.7	204.5	145.2	155.8	207.7	201.6
5	150.4	187.0	100.8	108.3	955.3	62.8	104.6	192.5	193.9	158.5	200.1	244.1
6	172.0	253.3	98.7	120.0	1,382.8	65.4	89.2	205.8	156.5	155.8	209.7	261.6
7	194.7	258.9	80.8	131.2	353.5	67.1	88.2	184.7	186.0	164.0	218.0	314.7
8	202.6	212.3	67.0	141.9	1,262.6	75.9	87.6	168.1	170.1	147.6	180.0	269.2
9	211.7	293.6	48.8	122.6	1,221.5	77.0	92.1	201.0	161.8	153.1	179.3	307.2
10	186.3	365.5	72.0	126.2	1,332.7	84.7	87.1	207.6	168.8	150.3	191.7	294.1
11	197.9	327.0	70.5	143.2	1,361.6	78.1	99.2	210.7	186.6	185.9	194.6	331.8
12	203.4	351.8	72.7	166.0	1,317.1	3,694.0	93.6	220.6	206.7	194.1	193.9	340.2
47.1	172.5	300.5	52.6	109.5	1,338.5	3,342.5	91.0	209.4	215.3	174.9	277.0	308.8
2	229.9	323.7	44.9	151.9	1,376.3	3,128.6	129.5	218.5	215.5	174.9	219.0	335.2
3	192.0	410.1	53.3	162.5	1,236.5	3,249.8	248.1	215.0	227.9	188.6	261.0	331.6
4	189.3	283.1	43.7	132.1	1,298.9	2,982.9	99.1	218.9	239.2	174.9	176.8	320.4

資料：県統計課

金融

6 金融

6-1 金融機関別実質

茨城県

年月末	総額		銀行		相互銀行		信用金庫	
	預金	貸出	預金	貸出	預金	貸出	預金	貸出
昭和44年12月	629,849	372,008	371,388	206,763	64,118	45,528	55,160	40,828
45	765,166	470,270	447,476	259,180	80,413	59,513	68,094	51,699
46	919,253	567,884	535,716	311,956	100,993	75,704	85,103	63,029
46. 5	770,824	485,638	468,303	265,865	81,610	61,470	69,786	52,951
6	790,294	497,105	475,559	272,703	85,520	62,741	71,555	53,877
7	801,391	509,329	482,135	281,924	88,357	64,134	72,913	54,647
8	805,939	515,671	483,192	285,092	86,464	65,183	74,349	55,578
9	837,503	526,833	499,652	289,891	91,740	67,936	76,208	56,634
10	845,703	531,350	500,070	291,353	91,274	69,564	77,162	57,743
11	870,387	537,189	520,879	294,719	93,330	71,240	78,478	59,625
12	919,253	567,884	535,716	311,956	100,993	75,704	85,103	63,029
47. 1	894,195	560,649	525,199	309,461	97,637	74,724	83,647	61,798
2	894,178	573,526	527,812	317,194	98,079	76,657	84,043	63,010
3	937,226	589,306	560,480	323,283	104,524	80,618	86,034	63,982
4	935,611	591,221	559,947	324,141	103,044	79,997	86,599	64,047
5	951,874	590,015	571,252	318,344	105,087	81,348	88,222	64,850

6-2 銀行の業種別貸出先数および貸出残高

(単位:百万円)

茨城県

産業	40年3月		43年3月		44年3月		45年3月		46年3月	
	貸出先数	金額	貸出先数	金額	貸出先数	金額	貸出先数	金額	貸出先数	金額
計	36,375	114,351	49,636	146,887	58,968	173,862	82,723	211,904	100,249	265,186
製造業	5,413	56,255	5,960	60,322	6,319	68,908	6,729	79,479	7,034	98,106
食料品	1,583	7,557	1,448	10,407	1,446	11,364	1,457	12,033	1,350	12,780
繊維品	576	4,225	631	4,148	687	4,396	717	4,683	729	5,326
木材・木製品	1,007	3,271	1,111	4,626	1,106	5,221	1,148	5,671	1,121	6,378
化学工業	88	5,956	77	6,167	91	7,548	110	8,967	149	11,454
非鉄金属	19	3,792	35	4,629	32	5,607	36	5,772	57	6,512
電気機械器具	332	13,196	411	10,196	453	11,913	494	14,807	559	18,597
輸送用機械器具	53	4,327	64	5,727	75	6,100	91	6,530	100	7,694
農業	9,527	2,213	12,641	3,557	14,885	4,745	17,596	5,906	18,441	6,800
農林業	40	113	44	131	63	166	65	133	53	171
漁業・水産養殖業	176	1,475	215	1,753	219	1,987	267	1,787	348	1,628
鉱業	142	3,622	122	3,047	144	3,495	156	3,866	137	4,564
建設業	927	3,765	1,714	5,561	1,993	7,038	2,557	8,966	3,196	11,107
卸売小売業	11,029	27,278	12,886	44,069	13,075	51,429	14,143	61,067	14,291	72,852
卸売	2,110	15,228	2,169	22,906	2,295	25,615	2,479	29,514	2,616	35,559
小売	8,919	12,050	10,717	21,163	10,780	25,814	11,664	31,553	11,675	37,293
金融・保険業	47	2,143	51	1,118	57	1,419	48	896	44	891
不動産業	105	4,538	210	6,859	262	9,152	318	16,401	385	26,874
運輸通信業	420	3,007	555	2,366	591	3,183	692	4,865	713	5,989
電気・ガス・水道業	4	159	8	314	15	286	25	487	32	693
サービス業	2,240	6,620	3,466	9,960	4,078	11,722	4,529	13,463	4,843	17,337
その他	6,305	3,163	11,764	7,830	17,267	10,332	35,598	14,588	50,732	18,174

(注) 製造業の内訳は主要なもののみ。また、その他は地方公共団体、個人の合計。資料：日本銀行統計局

金融・運輸

預金・貸出残高

(単位：百万円)

信用組合		労働金庫		商工中金		農協		漁協		年月末
預金	貸出	預金	貸出	預金	貸出	預金	貸出	預金	貸出	
39,112	29,933	5,642	4,165	1,656	6,333	61,400	33,659	1,373	4,799	昭和44年12月
49,060	37,039	7,302	6,144	2,285	7,932	108,845	43,622	1,691	5,141	45
60,193	42,652	9,386	7,092	2,903	9,727	123,074	52,625	1,885	5,099	46
48,678	36,901	7,664	6,680	2,256	8,119	90,549	48,447	1,978	5,205	46. 5
50,036	37,369	8,031	6,726	2,456	8,461	95,023	50,245	2,114	4,983	6
50,471	37,665	8,266	6,831	2,593	8,271	97,582	50,755	2,074	5,102	7
51,399	38,038	8,426	6,890	2,717	8,353	97,651	51,360	1,741	5,177	8
54,688	39,365	8,309	6,904	2,959	8,814	102,313	52,068	1,639	5,221	9
53,307	39,062	8,316	7,031	2,812	8,744	110,893	52,671	1,865	5,182	10
54,065	39,897	8,502	6,903	2,959	8,910	110,263	50,904	1,911	4,991	11
60,193	42,652	9,386	7,092	2,903	9,727	123,074	52,625	1,885	5,099	12
57,620	41,465	9,471	6,981	2,838	9,749	115,996	51,470	1,787	5,001	47. 1
58,236	43,320	9,524	7,003	2,936	10,082	111,761	51,259	2,128	4,824	2
61,405	45,565	10,070	7,328	2,777	10,031	109,808	53,675	2,919	5,693	3
60,329	44,889	9,818	7,172	2,919	10,438	109,976	55,266	2,287	5,271	4
60,761	45,569	9,696	7,474	3,264	10,319	111,305	56,840	2,287	5,271	5

資料：日本銀行水戸事務所

7 運輸

茨城県

鉄道貨物品種別輸送状況

(単位：百トン)

年度・月	総量	鉱産品	林産品	農産品	畜産品	水産品	金属機器	化学	食料	繊維	その他
							工業品	工業品	工業品	工業品	
昭和44年度	65,558	31,462	1,147	4,421	20	1,267	4,175	18,070	763	1,014	3,219
45	65,711	30,829	1,182	4,327	11	1,015	4,482	19,089	715	974	3,087
46	56,953	21,805	1,007	4,754	12	1,039	4,365	19,637	652	734	1,161
46年 5月	4,518	1,884	103	314	1	81	321	1,436	66	63	249
6	4,684	2,015	92	330	1	69	350	1,461	50	72	244
7	4,817	1,890	84	416	1	80	369	1,613	46	75	243
8	4,546	1,745	81	452	0	70	334	1,511	50	61	242
9	4,903	1,861	86	428	1	72	368	1,727	48	64	248
10	4,918	2,014	79	380	2	105	347	1,631	57	61	242
11	5,034	1,930	69	456	1	138	374	1,631	50	53	332
12	5,022	1,729	87	448	1	106	402	1,874	59	63	253
47. 1	4,130	1,474	62	382	1	82	332	1,492	47	42	216
2	4,647	1,622	77	379	0	66	364	1,791	50	45	102
3	5,042	1,704	76	421	1	96	429	1,933	60	51	108
4	3,543	1,317	59	223	1	63	261	1,329	47	40	202
5	4,368	1,666	70	366	1	97	346	1,487	54	46	234
6	3,967	1,554	64	250	1	89	284	1,449	43	36	197

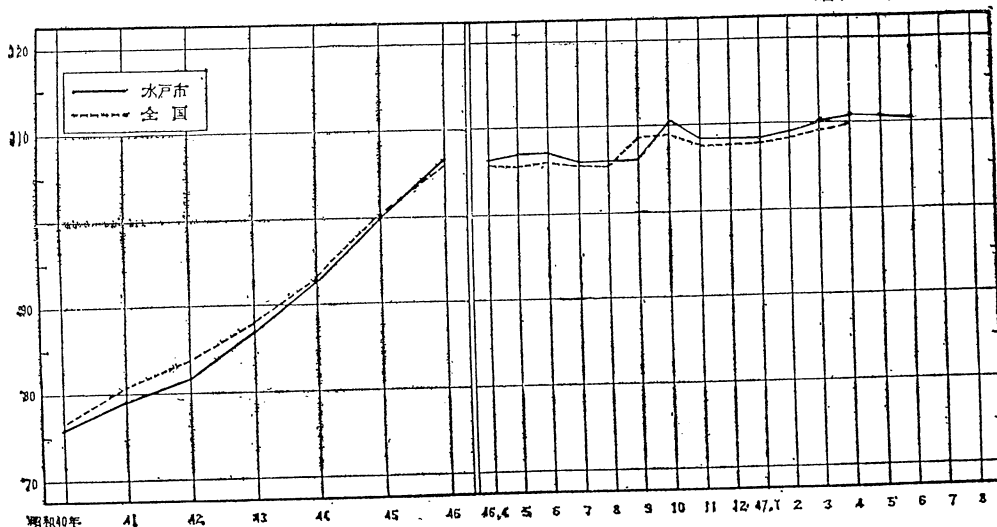
資料：水戸鉄道管理局

物 価

8 物 価

消費者物価指数

昭和45年=100



8-2 物 価

価

水戸市

年 月	消費者物価指数 (昭和45年=100)						
	総 合	対前月 比較 (年 比)	食 料	住 居	光 熱	被 服	雑 費
昭和44年	92.7	5.7	91.3	90.8	97.7	93.3	94.5
45	100.0	7.3	100.0	100.0	100.0	100.0	100.0
46	106.9	6.9	107.0	106.4	104.3	109.2	106.2
46.6	106.9	△0.1	105.9	106.6	103.5	110.1	107.2
7	106.2	△0.7	104.1	107.0	105.2	109.7	107.2
8	106.4	0.2	104.8	107.0	105.2	109.0	107.1
9	106.4	3.0	111.4	107.2	105.2	112.1	107.2
10	110.4	1.0	113.2	107.4	105.9	114.0	107.2
11	108.4	△2.0	107.8	107.5	106.3	144.4	107.3
12	108.4	—	107.2	107.7	106.3	114.2	107.7
47.1	108.5	0.1	107.3	108.9	105.9	113.9	107.8
2	109.1	0.6	108.2	109.3	105.6	113.2	108.9
3	110.2	1.1	110.6	109.3	105.6	113.1	109.4
4	110.9	0.7	111.3	109.9	105.4	111.9	111.1
5	110.6	△0.3	109.0	110.4	105.2	114.5	111.6
6	110.3	△0.3	107.6	110.5	105.2	117.2	111.2

資料：県統計課

物 価

8-1 費目別物価上昇寄与率

水戸市

品 目		40年	41	42	43	44	45	46
総	合	100.0	100.0	100.0	100.0	100.0	100.0	100.0
食	料	51.8	28.9	45.7	47.4	48.2	49.9	39.5
主	食	13.2	8.6	7.1	12.9	9.1	9.1	1.8
その 他の 食料	生鮮魚介	8.1	1.2	8.7	10.6	8.3	8.3	8.4
	肉 類	0.5	1.2	4.2	4.7	3.3	3.3	1.9
	野 菜	13.5	—	11.4	—	1.5	1.5	1.4
	果 物	2.0	8.7	—	0.6	2.5	7.8	—
住	居	9.0	13.6	12.7	11.9	14.7	15.3	10.7
	家賃地代	5.7	7.7	3.4	2.5	1.8	3.4	2.2
	設備修繕	0.4	4.0	8.3	8.2	10.0	7.2	5.7
光	熱	0.4	—	1.1	1.0	1.2	1.3	2.5
被	服	13.6	10.9	5.5	10.3	12.4	11.4	18.3
雑	費	25.2	46.6	35.0	29.4	23.5	22.1	29.0
	交通通信	1.4	15.1	6.2	2.4	1.3	2.8	4.5
	教 育	3.8	10.7	11.2	10.3	4.8	3.3	4.4
	教養娯楽	14.2	19.3	15.4	8.4	11.9	8.4	15.1

(注) 昭和40年基準

資料：県統計課

指 数

全 国

全 国 総 合	消費者物価指数 (昭45年=100)		農産物 物価指数 (昭和40年 度=100)	卸 売 物価指数 (昭40年=100)	戦前基準指数 (昭9~11年平均=1.0)		年 月	
	対前月(年)比較	人口5万人 以上の都市			東京都区部	消費者物価 指数 (東京区部)		卸売物価 指 数
92.9	4.7	92.7	93.3	127.4	107.4	538.9	385.9	昭和44年
100.0	7.1	100.0	100.0	131.0	111.3	577.9	399.9	45
106.1	6.1	106.2	106.3	...	110.5	614.3	397.2	46
106.0	0.4	106.1	106.4	131.6	110.6	614.9	397.5	46. 6
105.8	△0.2	105.9	105.9	127.3	110.7	612.0	397.9	7
105.7	△0.1	105.7	105.1	129.8	110.9	607.4	398.6	8
108.6	2.9	108.9	109.4	140.0	110.6	632.2	397.5	9
108.8	0.2	109.0	109.2	139.7	110.0	631.1	395.3	10
107.7	△1.1	107.8	108.2	134.2	109.8	625.3	394.6	11
107.7	0.0	107.8	108.2	133.6	109.8	625.3	394.6	12
107.8	△0.1	107.9	108.3	129.3	109.8	625.9	394.6	47. 1
108.2	0.4	108.4	108.8	130.3	110.0	628.7	395.3	2
109.2	1.0	109.3	109.5	133.2	110.3	632.8	396.4	3
110.3	1.1	110.5	110.4	135.8	110.6	638.0	397.5	4
...	p110.8	...	110.6	...	397.5	5
...	110.7	6

資料：総理府統計局 農林省統計調査部 日本銀行統計局

家 計

9 家 計

9-1 家 計 主 要 指 標

(単位：円、%)

年 月	勤 勞 者 世 帯								全 世 帯		消費者
	実 収 入	(1) 可 処 分 所 得	消費支出	(2) 黒 字	貯 蓄 純 増	(3) 平均消 費性向	(4) 実 質 実 収 入 指 数	(4) 実 質 消費支 出 指 数	消費支出	(5) エンゲル 係 数	物 価 指 数
水 戸 市											
昭和44年	98,937	88,721	73,957	14,764	41,663	83.4	89.7	90.4	71,823	31.8	94.5
45	116,677	106,180	86,608	19,572	53,177	81.6	100.0	100.0	84,993	30.1	100.0
46. 2	97,951	88,411	80,648	7,763	7,522	91.2	81.3	90.1	76,604	30.8	103.3
3	116,456	105,312	101,585	3,727	△1,617	96.5	96.6	113.5	94,281	27.9	103.3
4	104,552	89,523	88,735	788	△7,685	99.1	83.7	95.7	86,917	29.8	107.1
5	105,321	96,152	85,919	10,233	9,937	89.4	84.3	92.5	84,027	33.2	107.2
6	202,826	184,858	97,732	87,127	64,723	52.9	162.2	105.3	86,602	30.3	107.2
7	146,487	132,515	98,593	33,922	29,182	74.4	117.2	106.3	98,593	26.2	107.1
8	117,325	107,056	92,669	14,386	8,225	86.6	93.8	99.8	86,576	30.9	107.2
9	103,263	94,637	84,842	9,795	6,248	89.7	82.6	91.4	79,450	35.5	107.2
10	108,179	98,416	90,680	7,736	△1,139	92.1	86.4	97.6	82,638	33.8	107.3
11	98,899	88,998	103,458	△14,459	△23,509	16.2	78.2	110.2	95,563	28.7	108.4
12	368,218	336,481	175,957	160,524	115,944	152.3	291.1	184.4	151,334	25.9	108.4
47. 1	98,163	89,052	88,794	258	5,586	99.7	77.5	94.5	86,156	26.9	108.5
2	106,273	96,410	99,419	△3,008	△8,783	103.1	83.5	105.2	98,469	25.8	109.1
3	12,4819	113,353	105,630	7,723	3,318	93.2	97.1	110.7	95,727	30.1	110.2
全 国											
昭和44年	97,667	89,865	72,603	17,262	10,855	80.8	93.1	94.6	70,386	34.6	92.9
45	112,949	103,634	82,582	21,052	13,480	79.7	100.0	100.0	79,531	34.1	100.0
46. 2	91,157	83,284	73,742	9,542	2,531	88.5	77.7	85.9	72,386	34.9	103.9
3	107,124	97,636	90,540	7,096	3,086	92.7	91.2	105.4	87,406	32.4	104.0
4	98,837	89,343	88,157	1,186	△1,146	98.7	82.9	101.2	85,896	32.5	105.5
5	97,181	88,810	82,679	4,131	690	93.1	81.4	94.8	81,328	35.8	105.6
6	160,706	147,675	91,927	6,131	37,908	62.3	134.2	105.0	85,931	33.4	106.0
7	147,313	135,024	98,395	36,629	28,615	72.9	123.3	112.6	92,234	32.0	105.8
8	109,841	101,140	90,963	10,177	6,294	89.9	92.0	104.2	86,062	34.0	105.7
9	100,750	92,648	84,223	8,425	5,812	90.9	82.1	93.9	81,374	36.0	108.6
10	103,504	94,696	88,111	6,585	1,559	93.0	84.2	98.1	85,488	35.1	108.8
11	101,785	93,272	85,982	7,290	2,245	92.2	83.7	96.7	84,444	34.3	107.7
12	284,927	264,308	142,954	160,524	86,257	54.1	234.3	160.7	130,689	30.8	107.7
47. 1	98,554	90,534	84,033	6,501	10,359	92.8	81.0	94.4	82,956	29.7	110.3
2	100,459	91,816	81,485	10,331	2,981	88.7	82.2	91.2	80,491	34.1	108.2
3	116,729	106,623	98,351	8,272	889	92.2	94.6	109.1	95,685	31.9	109.2

(注) (1) 実収入-非消費支出 (2) 可処分所得-消費支出 (3) 消費支出÷可処分所得 (4) 当該項目(45年=100)÷消費者物価指数 (5) 食料費÷消費支出

資料：総理府統計局

家 計

9-2 1ヵ月1世帯当たりの収入と支出（勤労者世帯）

水戸市

収 入

(単位：世帯，人，歳，円)

年 月	集 計 世帯数	世 帯 人 員	有 業 人 員	世帯主 の年齢	収入(支出) 総 額	実 収 入	勤め先収入	事業・内 職 収 入	他 の 実収入	実収入以 外の収入	前月から の繰入金
45	73	3.86	1.38	41.2	172,987	116,677	108,261	2,699	5,716	23,252	33,059
46. 3	68	3.93	1.59	43.7	193,092	116,456	105,949	1,786	8,720	36,215	40,421
4	67	3.90	1.55	42.3	167,789	104,552	95,316	1,755	7,481	28,167	35,070
5	67	3.90	1.54	42.2	154,575	105,301	92,660	4,842	7,799	14,749	34,525
6	65	3.89	1.49	43.3	263,639	202,826	193,297	3,728	5,801	29,246	31,568
7	63	3.78	1.54	44.7	213,863	146,487	136,370	7,111	3,005	26,466	40,911
8	66	3.82	1.52	44.3	179,375	117,325	99,734	2,369	15,222	24,460	37,591
9	67	3.91	1.42	43.4	166,001	103,263	89,282	3,498	10,483	28,893	33,845
10	67	3.91	1.49	44.4	165,437	108,179	100,191	3,420	4,568	24,366	32,892
11	67	3.96	1.51	45.7	186,462	98,899	93,746	1,302	3,851	50,141	37,422
12	64	3.86	1.45	45.3	451,829	368,218	353,769	955	13,495	53,903	29,709
47. 1	66	3.92	1.44	43.3	174,577	98,163	90,311	846	7,006	27,899	48,515
2	66	3.88	1.38	44.0	180,528	106,273	101,521	954	3,797	35,928	38,327
3	66	3.77	1.33	44.0	191,167	124,819	117,768	1,392	5,659	29,315	37,033

水戸市

支 出

年 月	実支出	消 費 支 出						非消費 支 出	実支出 以外の 支 出	繰越金	現 物 総 額
		計	食料費	住居費	光熱費	被服費	雑 費				
昭和44年	81,659	73,957	21,938	9,389	2,775	8,023	31,852	7,702	37,692	29,826	4,648
45	97,105	86,608	25,014	9,258	3,190	10,385	38,761	10,497	42,794	33,088	5,477
46. 3	112,719	101,585	25,519	7,864	4,557	12,227	51,419	11,134	42,099	38,273	6,058
4	103,764	88,735	25,479	9,232	3,101	10,886	40,036	5,029	27,051	36,974	6,551
5	95,088	85,919	27,606	4,210	2,680	8,596	42,827	9,169	29,047	30,441	6,231
6	115,699	97,732	26,624	7,748	2,545	10,411	50,404	17,967	106,967	40,973	6,765
7	112,568	98,593	25,794	11,883	2,468	9,402	49,046	13,972	60,857	40,441	11,752
8	102,939	92,669	26,462	11,120	2,444	7,104	45,540	10,269	40,595	35,842	5,678
9	93,468	84,842	27,640	8,171	2,321	12,029	34,681	8,626	39,613	32,921	4,678
10	100,443	90,680	28,037	6,282	3,298	13,633	39,430	9,763	28,064	36,930	5,602
11	113,359	103,458	27,511	16,073	3,352	10,839	45,682	9,901	42,558	30,545	5,917
12	207,694	175,957	41,089	30,780	5,511	26,292	72,286	31,736	195,482	48,653	15,710
47. 1	97,905	88,794	22,987	5,299	4,605	11,345	44,558	9,111	41,175	35,497	8,874
2	109,282	99,419	26,244	9,532	5,141	11,825	46,677	9,863	33,509	37,737	4,235
3	117,096	105,630	29,622	6,664	4,278	14,070	50,997	11,466	41,346	32,726	6,703

(注) 集計世帯数，世帯人員，有業人員，世帯主年齢は支出にも該当する。

資料：総理府統計局

水戸市所在都市庁県

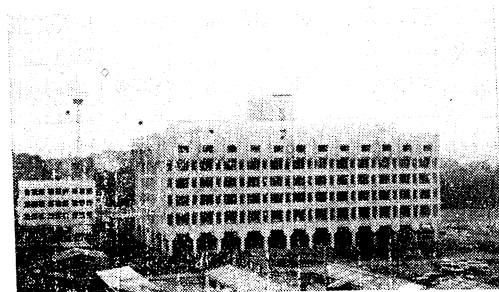
水戸市総合企画室企画課統計調査係

沿革

水戸は今から770年前、馬場氏によって開かれ、その後江戸氏、佐竹氏を経て、慶長14年に徳川家康の第11子である頼房の入府以来天下の副将軍の城下町として栄えた。

明治維新後水戸県が置かれ、ついで茨城県と改められた。当時は東茨城郡に属していたが、明治22年4月1日、旧上市と下市のほかに、常磐、細谷、吉田、浜田4カ村の各一部を合併して水戸市が誕生した。

昭和8年常磐村を合併して、一大躍進を見ようとしたが、たまたま昭和20年8月2日の戦災で市街地の8割以上が烏有に帰した。これがため、人口は5万人台を割るにいたったが、昭和24年にはまず吉田村の一部を、昭和27年には緑岡村の全域と上大野村の一部、また、昭和30年には、上大野村、吉田村、柳河村、渡里村の各全区域と酒門村の大部分および河和田村の一部を合併、さらに昭和32年には飯富、国田の両村、昭和33年には、さきに3カ村が合併して成立した赤塚村の全域を合併して今



(水戸市新庁舎)

に至っている。

人口

昭和45年国勢調査によると、本市の人口は173,789人世帯数49,488世帯、面積145.96km²で、人口密度は1Km²当たり1,191人となっている。これを前回の国勢調査と比較すると、この5年間に、人口は18,806人(増加率1.1%)、世帯は9,366世帯(増加率23.3%)とそれぞれ増加した。人口の増加率は県内都市のうち第4位である。✓

第1表 人口の推移 (単位: Km²世帯, 人)

年次	面積	世帯数	人口			人口密度 1Km ² 当たり	1世帯当たり 人員数
			総数	男	女		
昭和30年(国調)	86.93	23,850	100,435	53,056	57,379	1,270	4.6
35 (〃)	145.99	32,710	139,389	67,113	72,276	955	4.3
40 (〃)	145.96	40,122	154,983	74,812	80,171	1,062	3.9
45 (〃)	〃	49,488	173,789	83,868	89,921	1,191	3.5
46. 10. 1	〃	51,141	178,661	86,377	92,284	1,224	3.5
47. 6. 1	〃	52,406	181,503	87,778	93,725	1,243	3.5

第2表 人口動態

年次	自然動態			社会動態			人口増加 (A)-(B)
	出生	死亡	自然増加 (A)	転入	転出	社会増加 (B)	
昭和44年	3,061	913	2,148	13,343	11,214	2,129	4,277
45	3,425	977	2,448	13,040	11,006	2,034	4,482
46	3,760	1,097	2,662	14,232	11,844	2,388	5,051

産業

✓本市の産業構造は、第1次産業13.2%、第2次産業21.7%、第3次産業65.1%と第3次産業の割合が極めて高

く、特に卸・小売業、サービス業がそれぞれ26.4%、21.1%を占めている。

商業については昭和45年商業調査の結果によれば、商店数は4,269店、(卸・小売業3,182、飲食店1,087店)✓

統計ニュース

◇ 9月の主な行事 ◇

- 4～5日 関東甲信静ブロック県(都)単独統計調査研究会
- 11日 県統計グラフコンクール応募作品締切り日
- 11～12日 北関東四県統計課長会議
- 12日 商工動態統計調査調査員研修会
- 13日 関東甲信静ブロック統計刊行物研究会
- 14～19日 県統計グラフコンクール審査会
- 20～21日 都道府県行政資料室連絡協議会
- 26日 商工統計解析研究会

従業員数は25,189人、年間商品販売額は2,052億円で、従業員1人あたりは1,570万円となっている。

農業については、本市の農家数は5,858戸、経営規模は平均0.88haで、米、そ菜、畜産の複合経営が多くみられるが、近年の米を取りまく農業情勢の変化の中で、そ菜栽培への転換が図られつつある。

福祉

養老施設としては、市立養護老人ホーム2(収容定員140人)の外、県立1、私立1の4カ所がある。

児童福祉施設としては、市立保育所6(収容定員447人)の外、県立1、私立3の10カ所がある。

生活保護については、保護世帯は762世帯、1,591人で、保護率は1,000人につき9.1人である。

教育

水戸は文教の府といわれ、市内には、小学校21校(市立20、国立1)、中学校13校(市立11、国立1、私立1)幼稚園23園(市立9、国立1、私立13)、高校13校(県立7、私立6)と茨城大学、常磐学園短大、水戸短大がある。

社会教育施設は、市立社会センターのほか、公民館4、図書館1がある。

体育施設は市民プール、青柳公園野球場、千波公園テニスコート、柳河市民運動場がある。市民プールは水府町にあり、プール6面の外、屋内水泳場(県委託)を有する。

財政

昭和47年度一般会計予算は7,900,962千円で、前年度当初予算に対して1,229,221千円の増加(増加率18.4%)となり、特別会計を含む予算規模は11,379,977千円で、前年度に対して25,74,314千円(増加率29.2%)となった。

なお、この外に企業会計として水道事業会計がある。

観光

〔偕楽園〕 日本三公園の一つ。面積11ha。天保12年烈公が創設し。

好文亭、常磐神社、東湖神社、義烈館、回天館、吐玉泉が見どころである。

〔千波湖〕 四季を通じて偕楽園と共に市民の憩いの場となっている。湖畔には、レイクランド、野外音楽堂、散歩道、テニスコートなどがある。

〔弘道館公園〕 天保12年烈公が創建。

本館、孔子廊、八卦堂、要石、学生警鐘が見どころである。庭前の白梅がすばらしい。

〔その他〕 桜山と護国神社、白旗山八幡宮、愛宕山古墳と愛宕神社、保和苑と常磐共有墓地、薬王院、祇園寺、信願寺、神崎寺、笠原水道、さらし井などが有名である。

将来の計画

昭和44年9月に水戸市総合計画が策定された。計画では昭和44年度を初年度とし、昭和55年度を目標年次とし、目標年次における人口を266,000人と推定している。

計画の中で、市政の基本方向は、真の「市民の幸福」追求を基本理念として、都市基盤の整備、社会福祉および生活環境の充実、教育文化水準の向上、産業の振興を柱として、近代的な都市機能の整備、充実と各施策の振興を図り、もって「豊かで風格ある観光・商業都市」の実現を図ることとしている。

昭和46年版 茨城県勢要覧

増刷頒布中

当要覧は限定発行のため、5月発刊と同時に余部がなくなり、みなさまに大変ご迷惑をおかけしましたが、このたび増刷分ができましたのでどうぞ下記までお申込みください。

申込み先 茨城県統計協会

水戸市三ノ丸1-5-38 茨城県統計課内

TEL 0292 (2) 8111 内線 420

定価 1部 450円