

季節の花
寒椿



目次

1. 第18回茨城県統計大会……………	1	(5) 鉱工業……………	14
2. 「物価指数」のはなし……………	4	(6) 金融……………	15
3. 高血圧が多い茨城県……………	6	(7) 電力……………	15
4. 指 標……………		(8) 家計……………	16
(1) 主要指標……………	8	(9) 物価……………	18
(2) 人口……………	10	(10) 交通事故……………	19
(3) 労働……………	12	5. 新着資料案内……………	20
(4) 農業……………	13		

利用上の注意

- 1 統計表の数値は原則として単位未満は四捨五入 2 「年」は暦年, 「年度」は4月から翌年の3月まで
- 3 記号
- | | |
|------------------|--------------------|
| — 零または該当数字のないもの | r 訂正数字 |
| 0 該当数字が掲載単位未満のもの | △ 減少または出超 |
| … 不詳のもの | x 秘密保持のため掲載をひかえたもの |
| P 暫定数字 | |

1,000人の祭典

第18回茨城県統計大会

水戸市民会館で開催



宣 言

社会・経済の急激な変革に伴う地域行政の複雑多様化により、統計情報の充実とその高度な利用が一段と強く要請されている。

このような情勢のもとにおいて、われわれ統計関係者の担う責務はまことに重大なものがある。

第18回茨城県統計大会にあたり、われわれは統計の意義と使命を自覚し、決意を新たにして次のとおり宣言決議する。

1. われわれは、地域社会の変革に即応できる統計情報の整備充実につとめる。
2. われわれは、社会の統計に対する理解と関心を高めるため、最善の努力を傾注するとともに、統計の高度な利用促進をはかる。

昭和51年11月11日

第18回茨城県統計大会

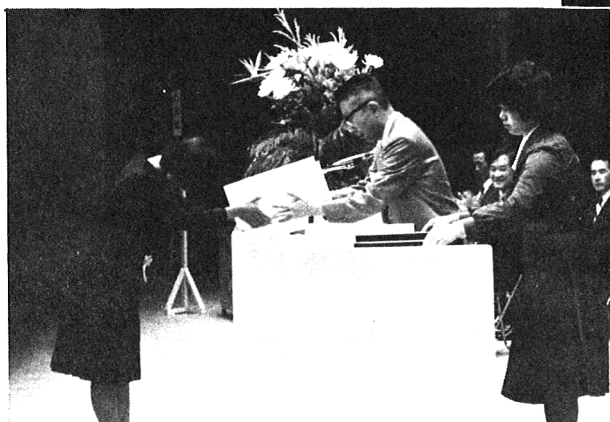
はれやかに……代表して受賞



知事表彰を受ける
鉦田町白井軍司さん



通商産業大臣表彰を受ける
水戸市沼田三男さん



グラフコンクール特選で知事表彰を受ける
八千代町立東中3年
中島延枝さん

あいにくの雨の中……

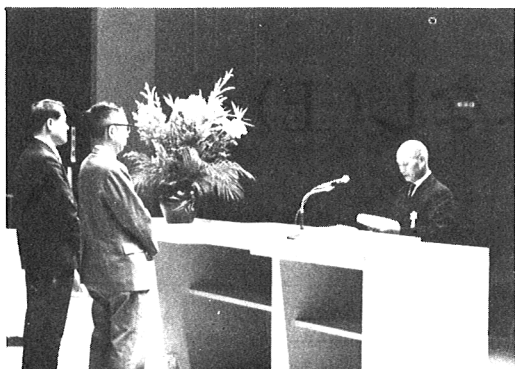
恒例の茨城県統計大会が、11月11日(木)に水戸市民会館の大ホールで開催されました。

あいにくの雨にもかかわらず、県内各地からの統計マンの参加者は1,000名にもものほり、大いに盛り上りました。

この統計大会は、毎年統計思想の普及と向上を図るとともに、長年統計調査に従事された統計調査員、市町村職員、統計調査にご協力くださった調査客体に対して、その功績をたたえて開かれます。

席上多くの表彰がなされましたが、知事表彰は、鉦田町の統計調査員白井軍司さんを始め89名のみなさんが、また統計協会総裁表彰は、茨城町の統計調査員天神俊信さん始め110名のみなさんが受けられました。そのほか行政管理庁中平国際統計課長から各省大臣表彰の伝達が行われました。

第27回茨城県統計グラフコンクールに入選された児童・生徒たちにも知事表彰、教育長表彰、統計協会総裁・会長表彰が行われ、会場からも盛んな拍手がおくられました。



統計功労者を代表して謝辞を読みあげる
水戸市奥沢朝吉さん



研究発表をする
結城市立江川南小3年の児童



万歳三唱の音頭をとる
結城市小谷野義三さん



体験発表をする
水海道市太田昌三さん

堂々と...体験発表と 研究発表

..... 第18回茨城県統計大会 終る!!

た。

ロビーでは茨城県統計グラフコンクールのすばらしい作品や、県内の市町村で作成された統計資料が展示され、参加者の大きな関心を集めていました。

結城市立江川南小学校3年生の中村恵子さん、永藤美紀枝さん、鶴見則子さんの3人からは、「おじいさん・おばあさんのたのしみ」と題した研究発表が行われ、また水海道市の統計調査員太田昌三さんからは、「統計調査員として」と題した体験発表が行われました。

大会宣言は、日立市庶務課長山田安男さんの朗読でなされました。続いて結城市統計事務研究会副会長の小谷野義三さんの発声で、参加者全員の万歳三唱が会場にひびきわたり、大会の雰囲気は最高潮に達しました。その感激もさめやらぬうちに第18回茨城県統計大会は幕を閉じました。

大会終了後、アトラクションとして那珂湊市の磯節保存会による「磯節」、「霞ヶ浦帆引唄」、「水戸の二上り」、「網のし唄」などが演じられました。

「物価指数」のはなし(上).....

個別価格と物価

個々の商品あるいはサービスの値段(例えば、米1kg200円、バス代1回50円)のことを、価格または個別価格という。

個々の商品、サービスの価格が、平均してどのくらい変化しているかを考える場合、その平均的な水準を物価あるいは物価水準という。

物価は、平均的な概念として基準時点と比較しての相対比としてとらえられる。

物価水準は、物価指数によって表わされる。

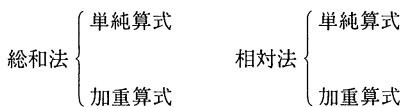
指数の概念

指数とは、同種統計数値の比較を容易にするために計算される統計比例数の一種であり、個別指数と総合指数がある。

指数の総合方法(指数算式)

個々の数値を総合するための方法を示す計算式が指数算式であり、どの算式で総合するかによって結果は相違する。

指数算式は、次のように分かれる。



総和法.....価格を合計してから比例数になおす方法。

相対法.....個々に比例数を求めてから合計する方法。

指数算式を説明する前に記号を説明する。

- I 指数(Index)
- P 価格(Price)
- q 数量(Quantity)
- ∑ 総和
- ∑ P = P₁ + P₂ + + P_n
- Π 総乗積
- Π P = P₁ · P₂ · · P_n

添字

- 0 基準時
- t 比較時

1. 単純平均指数算式

① 個別価格指数

$$\frac{P_t}{P_0} \times 100 \dots\dots\dots ①$$

(指数は、数字を見易くするため、通常、基準時を100とする。)

— 計算例 —

項目	昭和45年	昭和46年	昭和47年
P	130円	143円	160円
$\frac{P_t}{P_0} \times 100$	100.0	110.0	123.1

② 単純総和指数

$$I = \frac{P_{t_1} + P_{t_2} + \dots\dots\dots + P_{t_n}}{P_{o_1} + P_{o_2} + \dots\dots\dots + P_{o_n}}$$

$$= \frac{\sum P_t}{\sum P_o} \dots\dots\dots ②$$

③ 単純算術平均指数

$$I = \frac{\frac{P_{t_1}}{P_{o_1}} + \frac{P_{t_2}}{P_{o_2}} + \dots\dots\dots + \frac{P_{t_n}}{P_{o_n}}}{n}$$

$$= \frac{1}{n} \cdot \frac{\sum P_t}{\sum P_o} \dots\dots\dots ③$$

④ 単純幾何平均指数

$$I = \sqrt[n]{\frac{P_{t_1}}{P_{o_1}} \cdot \frac{P_{t_2}}{P_{o_2}} \cdot \dots\dots\dots \cdot \frac{P_{t_n}}{P_{o_n}}}$$

$$= \sqrt[n]{\prod \frac{P_t}{P_o}} \dots\dots\dots ④$$

実際の計算は、対数を用いると簡単である。

$$\log I = \frac{1}{n} \left(\log \frac{P_{t_1}}{P_{o_1}} + \log \frac{P_{t_2}}{P_{o_2}} + \dots\dots\dots + \log \frac{P_{t_n}}{P_{o_n}} \right)$$

$$= \frac{1}{n} \sum \log \frac{P_t}{P_o} \dots\dots\dots ④$$

⑤ 単純調和平均指数

.....上 沢 光 男

$$I = \frac{1}{\frac{1}{n} \left(\frac{P_{o1}}{P_{t1}} + \frac{P_{o2}}{P_{t2}} + \dots + \frac{P_{on}}{P_{tn}} \right)}$$

$$= \frac{1}{\frac{1}{n} \sum \frac{P_o}{P_t}} \dots\dots\dots \textcircled{5}$$

したがって、この算式は、単価価格が陰伏的なウエイトと
なっているので、単位のとり方によって指数が左右される。

$$\frac{\sum P_t}{\sum P_o} = \frac{\sum \frac{P_t}{P_o} \cdot P_o}{\sum P_o}$$

(県統計課企画調整係)

— 計 算 例 —

品目	単位	基準時価格 P _o	比較時価格 P _t	$\frac{P_t}{P_o}$	$\frac{P_o}{P_t}$	$\log \frac{P_t}{P_o}$
米	1kg	150円	180円	1.2000	0.8333	0.0792
牛肉	100g	100円	140円	1.4000	0.7143	0.1461
大根	100g	7円	5円	0.7143	1.4000	1.8539
Σ	—	257円	325円	3.3143	2.9476	0.0792

①単純総和指数

$$I = \frac{\sum P_t}{\sum P_o} \times 100 = \frac{325}{257} \times 100 = 126.5$$

②単純算術平均指数

$$I = \frac{1}{n} \cdot \sum \frac{P_t}{P_o} \times 100 = \frac{3.3143}{3} \times 100 = 110.5$$

③単純幾何平均指数

$$I = 1.063 \times 100 = 106.3$$

$$\left(\because \log I = \frac{1}{n} \sum \log \frac{P_t}{P_o} = \frac{0.0792}{3} = 0.0264 \right)$$

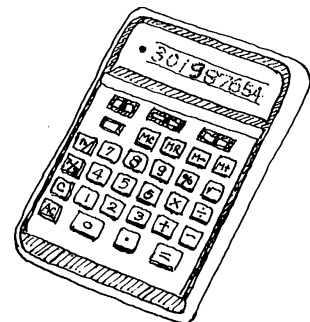
④単純調和平均指数

$$I = \frac{1}{\frac{1}{n} \sum \frac{P_o}{P_t}} \times 100 = \frac{1}{\frac{2.9476}{3}} \times 100 = 101.8$$

〔注〕

①単純平均算式は、いわば各品目のウエイトを1とした加重平均算式であるから、特定類で品目数を多くとれば、その類の比重が大きくなる。つまり、品目数が陰伏的なウエイトとして働く。

②単純総和算式は、つぎのように基準時の単価価格をウエイトとする個別価格指数の加重算術平均式に変形される。



高血圧が多い茨城県

はじめの健康調査

昭和50年10月13日から15日の3日間にわたって、県内3,295世帯、13,470人を対象に、抽出調査により茨城県県民健康調査を実施した結果がまとまりました。この調査は、県民の傷病の質量、あるいは治療状況を把握し、今後の県行政の基礎資料とするもので、本県ではじめて行われた調査です。

茨城県では高血圧が多い

傷病の量も表わす数として「有病率」という数を用いますが（1時点の傷病件数を人口1,000対で表したもの）、調査の結果では、表1に見られるように、有病率は109.3で、1,000人に対し109件の傷病があることになり、県民10人に1人はなんらかの傷病を持っていることとなります。なかでも循環器系の疾患が多く全国と比べてもその率が高いことが注目されます。

老人は医者へ、こどもは薬を

病気にかかったり、けがをしたときどのような治療をす

るかまとめたものが表2です。約85パーセントの人が病院、診療所で治療を受けていますが、薬ですませる人もかなりあり、配置売薬（いわゆる富山の薬のようなもの）の利用者も少なくないようです。全般に老人は医者にかかる率が高く、老人医療の問題が数字的にも表われているといえます。

ひとりひとりの健康への反省を

県では、医師や看護婦を確保することや医療施設を整備することなどに努力しています。そして、これからは、保健所や市町村の保健婦による個人に密着した保健相談や指導によって県民の健康を守ることなどにいっそう力を入れる必要が感じられます。しかし、なによりも、かぜをひけば薬を飲み、医者にかかれば治るからとふだんの注意を怠って医者にかかるのではなく、自分の健康は自分で守ることに努めたいものです。

表1 傷病分類別有病率

項 目	総 数	0～4歳	5～14歳	15～24歳	25～44歳	45～64歳	65歳以上
総 数	109.3	84.7	57.4	37.4	73.1	155.8	313.4
1 伝染病および寄生虫病	1.9	2.9	0.5	1.0	2.6	2.6	1.5
2 新 生 物	0.6	—	—	1.0	0.8	1.0	—
悪性新生物（再掲）	0.1	—	—	—	—	0.7	—
3 内分泌、栄養および代謝の疾患	3.9	—	0.5	0.5	2.9	8.1	10.2
4 血液および造血管の疾患	0.4	—	—	—	0.8	0.3	0.7
5 精神障害	0.9	—	—	1.0	1.0	1.6	0.7
6 神経系および感覚器の疾患	8.3	1.9	1.9	1.9	3.9	12.7	35.1
7 循環器系の疾患	34.7	—	0.5	0.5	6.8	59.3	188.5
高血圧性疾患（再掲）	25.1	—	—	—	5.5	44.0	132.9
脳血管疾患（再掲）	3.1	—	—	—	—	5.5	18.3
8 呼吸器系の疾患	21.8	59.0	33.9	13.1	17.2	14.3	16.8

茨城県県民健康調査から

表 2 治療方法別有病率

項 目	総 数	0～4歳	5～14歳	15～24歳	25～44歳	45～64歳	65歳以上
医 科 入 院	5.3	1.0	0.5	3.9	4.2	9.8	11.7
医 科 通 院	81.3	57.1	36.8	18.4	41.8	122.6	280.5
歯 科 入 通 院	4.5	2.9	3.8	3.4	6.5	5.2	1.5
処方せん調剤薬	1.0	—	—	—	0.8	1.6	4.4
あんま、はり、きゅう、柔道整復師	1.8	1.0	1.4	0.5	1.8	2.9	2.2
薬 局 買 薬	9.7	17.1	9.1	8.3	12.0	7.5	5.8
配 置 買 薬	3.3	4.8	3.8	2.4	3.9	2.9	1.5
そ の 他 の 買 薬	0.4	1.0	—	—	0.5	0.3	0.7
そ の 他	0.8	—	1.4	0.5	0.8	0.3	2.2
治 療 せ ず	1.2	—	0.5	—	0.8	2.6	2.9

表 1 傷病分類別有病率（つづき）

項 目	総 数	0～4歳	5～14歳	15～24歳	25～44歳	45～64歳	65歳以上
急性鼻咽頭炎（再掲）	16.7	56.1	25.8	11.7	14.1	10.1	2.2
9 消化器系の疾患	16.4	6.7	6.2	7.8	18.3	27.1	23.4
歯および歯の支持組織の疾患（再掲）	5.4	5.7	5.3	3.9	7.8	5.2	1.5
10 泌尿器系の疾患	1.3	1.0	0.5	1.0	1.0	1.3	2.2
11 妊婦、分娩および産褥の合併症	0.1	—	—	0.5	0.3	—	—
12 皮膚および皮下組織の疾患	1.9	3.8	2.4	2.4	1.3	1.3	1.5
13 筋骨格系および結合織の疾患	6.5	1.0	—	0.5	6.0	14.3	13.1
14 先天異常	0.1	1.0	—	—	—	0.3	—
15 周産期疾病及び死亡の主要原因	—	—	—	—	—	—	—
16 症状及び診断名不明確の状態	2.3	1.9	1.0	1.0	2.3	2.3	6.6
17 不慮の事故・中毒及び暴力	8.2	5.7	10.0	5.3	7.0	9.1	13.1
交 通 事 故（再掲）	1.9	—	0.5	1.9	2.1	2.9	2.9

（県衛生部医務課統計係長 長島鐘一）

1 主 要

茨 城 県

年 月	世 帯 と 人 口			金融機関預貸金 (増 減)		手 形 交 換 高		百貨店 売上高	鉱工業 生産指数 (総合)
	世 帯	人 口	増加率	実質預金	貸 出 金	枚 数	金 額		
	世帯	人	%	億	円	千枚	百万円	百万円	昭45年=100
昭和48年	551 436	2 250 374	18.36	3 238	2 104	1 474	877 706	29 454	199.2
49	568 243	2 294 443	19.52	2 172	1 398	1 537	1 065 008	34 915	202.8
50	590 458	2 342 173	16.68	3 385	1 472	1 618	1 127 165	41 237	201.2
50.10	590 458	2 342 173	1.50	101	138	137	94 028	3 588	212.2
11	591 555	2 345 686	1.29	628	118	117	83 020	3 138	213.7
12	592 366	2 348 723	1.48	904	356	182	124 442	6 136	223.7
51.1	593 011	2 352 197	1.16	△578	△133	122	98 623	3 350	201.4
2	593 760	2 354 933	0.92	3	169	122	82 924	3 139	200.4
3	594 063	2 357 092	△1.31	642	200	148	104 375	4 020	231.4
4	593 837	2 354 010	2.80	194	14	139	105 964	3 496	233.1
5	598 123	2 360 594	1.90	421	△135	141	97 022	3 332	229.0
6	599 518	2 365 092	1.36	578	265	142	113 113	3 832	224.6
7	600 575	2 368 307	1.21	184	200	154	111 384	4 353	252.3
8	601 015	2 371 176	1.65	r 16	r 123	r 202	r 125 827	3 325	228.2
9	601 764	2 375 088	...	550	183	201	128 214	3 305	225.0
資 料	県 統 計 課			日 本 銀 行 水 戸 事 務 所					

全 国

年 月	人 口		銀行券 発行高	全国銀行勘定		手 形 交 換 高		百貨店 売上高	鉱工業 生産指数 (総合)	
	人 口	増加率		実質預金	貸 出 金	枚 数	金 額			
	千人	%	億	円(年月末)	千枚	億円	億円	昭45年=100		
昭和48年	108 710	12.84	100 991	686 748	718 533	420 614	5 454 428	31 088	129.5	
49	110 049	12.32	116 678	748 631	796 139	413 253	6 639 385	36 820	126.4	
50	111 937	11.26	126 171	855 129	887 672	407 201	7 530 833	40 651	110.5	
50.9	111 174	1.03	102 683	810 808	854 058	35 464	688 471	2 775	112.9	
10	111 937	0.89	101 224	807 020	859 387	34 428	652 715	3 368	113.0	
11	112 037	0.84	103 936	828 126	867 148	29 646	554 838	3 478	111.8	
12	112 131	0.37	126 171	855 129	887 672	45 428	798 160	6 626	114.0	
51.1	112 172	1.19	108 404	841 625	889 501	29 976	590 808	2 786	116.5	
2	112 306	0.55	110 605	850 201	897 188	30 211	547 480	2 815	119.0	
3	112 368	0.83	112 760	880 893	908 259	36 666	764 375	3 642	122.7	
4	112 461	0.76	111 827	882 463	906 696	33 693	683 100	3 263	126.8	
5	112 547	1.19	108 989	902 314	910 127	34 303	626 572	3 215	124.3	
6	112 681	...	116 477	911 120	923 394	34 846	680 031	3 335	125.9	
7	116 310	907 008	933 380	38 569	691 776	4 563	128.7	
8	113 168	911 388	939 990	34 069	660 328	3 068	p 127.7	
資 料	総 理 府 統 計 局		日 本 銀 行 統 計 局				通 産 省			

(注) ※は年度数値。世帯と人口の各年の数値は10月1日現在。
 全国の産業用大口電力消費量は9電力会社の計。

指 標

茨 城 県

調査産業 平均賃金	賃金指数	雇用指数	有 効 求人倍率	消 費 者 物価指数 (水戸市)	家計消費支出 (水戸市) (勤労者)	産 業 用 電力消費量 (50KW以上)	建 築 着 工		年 月					
							円	昭50年=100		昭50年=100	円	MWH	工 事 費	床 面 積
													子 定 額	千㎡
サ ー ビ ス 業 を 除 く							百万円							
106 278	67.7	101.0	※3.14	71.1	113 422	※3 682 864	303 547	6 690	昭和48年					
137 013	87.0	102.5	※1.46	89.5	142 806	※3 149 395	358 696	5 639	49					
158 634	100.0	100.0	※0.81	100.0	158 185	※3 730 583	400 540	5 358	50					
126 698	79.8	99.5	0.89	103.4	135 983	330 551	31 941	441	50.10					
130 082	81.9	99.9	0.88	102.6	141 542	305 650	37 911	523	11					
365 324	229.7	100.1	0.78	103.0	236 919	316 210	43 461	598	12					
127 957	80.4	100.8	0.82	105.4	152 787	316 255	20 826	305	51.1					
131 003	82.3	100.5	0.91	105.8	140 731	348 881	25 596	383	2					
132 404	83.1	101.0	0.97	105.9	162 146	360 276	40 856	513	3					
135 968	83.6	102.6	1.02	107.6	162 477	354 835	32 629	495	4					
130 456	88.2	102.3	1.01	108.5	162 927	376 830	35 344	507	5					
137 655	172.2	102.3	1.01	109.5	161 161	364 052	35 122	495	6					
227 782	145.9	101.6	1.06	109.6	177 208	398 867	33 737	482	7					
140 203	89.8	101.6	1.08	108.0	...	356 234	30 969	457	8					
138 398	88.7	101.1	1.13	111.5	9					
県 統 計 課			県職業 安定課	県 統 計 課		東京電力 茨城支店	建 築 指 導 課		資 料					

全 国

調査産業 平均賃金	賃金指数	雇用指数	有 効 求人倍率	消 費 者 物価指数	家計消費 支 出 (勤労者)	産 業 用 大 口 電力消費量	建 築 着 工		年 月						
							円	昭50年=100		季調済	昭50年=100	円	百万KWH	工 事 費	床 面 積
														子 定 額	千㎡
サ ー ビ ス 業 を 除 く							億円								
120 430	1.75	71.9	116 992	※171 509	146 501	281 750	昭和48年						
151 694	87.7	103.3	1.20	89.4	142 203	※165 516	136 274	198 557	49						
172 285	100.0	100.0	0.60	100.0	166 032	※164 836	146 766	196 292	50						
138 089	0.55	101.8	149 809	14 283	12 842	17 105	50.9						
137 408	0.53	103.5	159 667	14 361	13 603	17 939	10						
141 364	0.52	103.0	159 477	13 490	11 682	15 730	11						
394 625	229.1	99.0	0.53	102.9	260 608	13 777	14 549	19 285	12						
142 207	82.6	97.9	0.58	105.0	154 429	13 248	11 311	14 390	51.1						
137 509	79.9	97.3	0.62	105.6	151 821	13 592	11 307	14 812	2						
146 521	85.1	97.2	0.68	106.0	186 078	14 534	12 296	16 807	3						
146 757	84.7	98.9	0.68	108.6	173 452	14 063	13 243	18 203	4						
147 108	84.9	98.6	0.64	108.9	164 305	14 293	12 527	17 007	5						
249 976	144.3	98.4	0.65	109.1	177 402	15 084	14 230	19 187	6						
284 203	164.0	p 98.1	0.67	109.7	192 508	15 690	17 058	22 530	7						
165 086	95.3	p 97.6	0.67	108.8	...	p 14 913	15 489	20 122	8						
勞 働 省			総 理 府 統 計 局			通 産 省	建 設 省		資 料						

2 人 口

2-1 世帯、人口および人口移動

(単位：世帯、人)

年月日	世帯数	人 口			増減数	人 口 移 動				
		総 数	男	女		自然動態		社 会 動 態		外国人 増 減
						出生	死亡	転 入	転 出	
48.10.1	551 436	2 250 374	1 111 710	1 138 664	41 317	42 569	17 298	132 813	116 751	△16
49.10.1	568 243	2 294 443	1 135 458	1 158 985	44 794	42 619	16 897	134 347	115 127	△58
50.10.1	590 458	2 342 173	1 159 772	1 182 401	39 059	40 027	16 641	129 716	114 166	123
50.11.1	591 555	2 345 686	1 161 713	1 183 973	3 514	3 412	1 283	9 230	7 834	△11
12.1	592 366	2 348 723	1 163 354	1 185 369	3 037	2 958	1 248	8 569	7 257	15
51.1.1	593 011	2 352 197	1 164 926	1 187 271	3 474	3 511	1 469	9 327	7 896	1
2.1	593 760	2 354 933	1 166 258	1 188 675	2 736	3 481	1 945	8 294	7 044	△50
3.1	594 063	2 357 092	1 167 339	1 189 753	2 159	3 148	1 612	8 041	7 443	25
4.1	593 837	2 354 010	1 165 727	1 188 283	△3 082	3 341	1 494	17 506	22 443	8
5.1	598 123	2 360 594	1 169 433	1 119 161	6 584	3 265	1 332	19 448	14 777	△20
6.1	599 518	2 365 092	1 172 089	1 193 003	4 498	3 316	1 391	11 011	8 410	△28
7.1	600 575	2 368 307	1 173 837	1 194 470	3 215	3 119	1 170	8 367	7 076	△25
8.1	601 015	2 371 176	1 175 197	1 195 979	2 869	3 313	1 213	8 016	7 265	18
9.1	601 764	2 375 088	1 177 118	1 197 970	3 912	3 353	1 159	9 363	7 674	29
10.1	602 414	2 378 220	1 178 688	1 199 532	3 132	3 249	1 172	7 729	6 687	13

(注) 人口移動のうち (1) 昭和48年～昭和49年については各年の年間数値を示す。

資料：県統計課

(2) 昭和50年～昭和51年の月別人口移動については前月の月間数値を示す。

昭和50年10月1日の世帯数、人口については、国勢調査の概数です。

2-2 市町村別人口と世帯

(単位：人、世帯)

市町村	昭和50年 10月1日 人口総数	51年10月1日			市町村	昭和50年 10月1日 人口総数	51年10月1日		
		人口総数	人口増加	世帯数			人口総数	人口増加	世帯数
総 数	2 342 173	2 378 220	3 119	602 414	竜ヶ崎市	40 569	41 083	54	10 654
市 部	1 160 359	1 176 402	1 167	318 867	那珂湊市	33 144	33 125	55	8 400
郡 部	1 181 813	1 201 818	1 952	283 547	下妻市	29 234	29 606	32	7 076
水戸市	197 950	201 787	253	61 716	水海道市	38 820	39 167	29	9 297
日立市	202 387	202 009	61	56 056	常陸太田市	35 322	35 489	21	9 105
土浦市	104 031	105 773	120	29 672	勝田市	79 997	82 168	99	21 739
古河市	55 971	55 958	1	15 259	高萩市	30 982	31 419	26	8 691
石岡市	43 678	44 454	34	11 809	北茨城市	44 332	44 550	37	11 719
下館市	57 778	58 584	65	14 567	笠間市	30 908	30 977	△7	7 594
結城市	44 130	45 238	86	10 881	取手市	52 821	56 200	152	15 951
					岩井市	38 305	38 815	49	8 681

市町村	昭和50年 10月1日 人口総数	51年10月1日			市町村	昭和50年 10月1日 人口総数	51年10月1日		
		人口総数	人口増加	世帯数			人口総数	人口増加	世帯数
東茨城郡	132 347	133 675	242	32 025	稲敷郡	126 946	130 736	274	31 421
常澄村	9 247	9 376	3	2 046	江戸崎町	12 175	12 336	23	2 995
茨城町	30 565	31 089	98	7 145	美浦村	8 161	8 282	10	1 894
小川町	17 250	17 403	37	4 081	阿見町	29 738	30 549	45	7 823
美野里町	17 160	17 668	52	4 254	牛久町	27 674	29 354	117	7 606
内原町	13 658	13 925	34	3 103	荃崎村	8 305	9 185	44	2 183
常北町	10 551	10 583	15	2 679	新利根村	8 590	8 653	5	1 882
桂村	6 897	6 849	△9	1 752	河内村	11 657	11 672	—	2 533
御前山村	5 356	5 333	△2	1 343	桜川村	7 865	7 870	14	1 787
大洗町	21 663	21 449	14	5 622	東村	12 781	12 835	16	2 718
西茨城郡	64 502	65 293	54	15 614	新治郡	92 761	95 991	218	21 917
友部町	24 146	24 707	21	6 079	出島村	17 152	17 235	△5	3 980
岩間町	15 012	15 148	10	3 621	玉里村	6 126	6 299	28	1 421
七会村	3 015	2 984	9	673	八郷町	27 487	27 621	15	6 044
岩瀬町	22 329	22 454	14	5 241	千代田村	18 634	18 884	76	4 694
那珂郡	111 758	113 267	159	28 494	新治村	8 548	8 585	19	1 985
東海村	25 151	26 051	39	6 543	桜村	14 814	17 367	85	3 793
那珂町	34 213	34 987	83	8 786	筑波郡	91 789	93 492	254	21 617
瓜連町	7 117	7 104	△1	1 707	谷田部町	22 225	22 747	63	5 338
大宮町	23 488	23 648	47	6 067	伊奈村	15 250	15 949	26	3 712
山方町	9 864	9 739	△4	2 487	谷和原村	10 152	10 236	16	2 232
美和村	6 150	6 062	△2	1 442	豊里町	10 898	10 895	18	2 436
緒川村	5 775	5 676	△3	1 462	筑波町	22 011	22 177	28	5 237
久慈郡	55 969	55 308	16	13 675	大穂町	11 253	11 488	103	2 662
金砂郷村	11 310	11 217	13	2 724	真壁郡	74 368	75 355	94	17 083
水府村	8 284	8 212	—	1 999	関城町	17 838	15 038	21	3 313
里美村	5 508	5 436	4	1 347	明野町	16 518	16 920	29	3 844
大子町	30 867	30 443	△1	7 605	真壁町	20 685	20 731	25	4 856
多賀郡	10 127	10 476	35	2 670	大和村	7 320	7 356	1	1 575
十王町	10 127	10 476	35	2 670	協和町	15 007	15 310	18	3 495
鹿島郡	157 291	159 339	228	38 117	結城郡	49 507	50 034	31	10 883
旭村	10 213	10 263	18	2 194	八千代町	22 161	22 293	12	4 645
銚田町	26 641	26 780	29	6 425	千代川村	8 126	8 236	—	1 831
大洋村	9 517	9 518	2	2 141	石下町	19 220	19 505	19	4 407
大野村	11 104	11 622	25	2 673	猿島郡	100 052	101 906	96	22 287
鹿島町	37 128	37 528	57	9 206	総和町	32 073	33 003	61	7 575
神栖町	29 972	30 491	28	7 656	五霞村	8 634	8 591	△9	1 697
波崎町	32 716	33 137	69	7 822	三和町	20 841	21 572	58	4 676
行方郡	69 981	70 460	89	16 580	猿島町	14 157	14 181	△28	2 826
麻生町	18 195	18 201	35	4 109	境町	24 347	24 559	14	5 513
牛堀町	6 838	6 836	△12	1 648	北相馬郡	44 416	46 486	162	11 164
潮来町	20 670	21 024	42	5 260	守谷町	14 506	15 313	85	3 643
北浦村	10 919	11 011	14	2 493	藤代町	20 407	21 446	52	5 286
玉造町	13 359	13 388	10	3 070	利根町	9 503	9 727	25	2 235

(注) (1) 50年10月1日については国勢調査の概数です。

(2) 「人口増加」は住民基本台帳に基づいたもので、外国人は含まない。

資料：県統計課

3 労働

3-1 産業別雇用賃金指数

(昭和50年=100)

年 月	調 査 産 業 計				建 設 業		製 造 業		卸 売 ・ 小 売 業	
	サービス業を含む		サービス業を除く		雇 用	賃 金	雇 用	賃 金	雇 用	賃 金
	雇 用	賃 金	雇 用	賃 金						
昭和48年	95.2	67.4	101.0	67.7	—	68.0	—	67.9	—	73.0
49	100.1	86.6	102.5	87.0	112.2	88.3	103.4	88.2	101.1	90.5
50	100.0	100.0	100.0	100.0	100.0	100.0	100.0	100.0	100.0	100.0
50.10	100.0	78.3	99.5	79.8	94.4	81.6	99.5	79.7	99.3	81.3
11	100.4	82.0	99.9	81.9	95.9	82.3	99.5	80.9	99.5	83.5
12	100.6	232.8	100.1	229.7	97.6	210.0	99.5	228.7	99.1	209.6
51.1	101.2	79.7	100.8	80.4	96.4	86.1	99.8	79.7	106.4	86.8
2	101.0	81.3	100.5	82.3	94.8	83.3	99.4	84.2	105.8	82.3
3	101.6	97.0	101.0	83.1	93.6	87.2	99.8	80.6	109.6	82.2
4	103.4	83.2	102.6	83.6	96.4	86.3	101.2	83.9	111.7	88.1
5	103.4	87.3	102.3	88.2	94.4	88.7	101.1	89.6	111.5	88.2
6	103.3	178.4	102.3	172.2	93.1	118.4	101.5	171.1	112.6	136.8
7	102.6	132.7	101.6	145.9	96.9	160.5	101.2	148.4	112.7	183.0
8	102.5	87.9	101.6	89.8	95.6	88.0	101.4	90.5	112.6	95.5
9	102.1	87.1	101.1	88.7	89.4	82.0	101.2	89.3	111.9	89.9

年 月	金 融 ・ 保 険 業		運 輸 ・ 通 信 業		電 気 ・ ガ ス ・ 水 道 ・ 熱 供 給 業		サ ー ビ ス 業	
	雇 用	賃 金	雇 用	賃 金	雇 用	賃 金	雇 用	賃 金
昭和48年	—	56.6	—	69.5	—	68.0	—	68.6
49	97.0	77.8	96.1	83.4	92.1	81.6	—	87.3
50	100.0	100.0	100.0	100.0	100.0	100.0	100.0	100.0
50.10	99.3	69.2	102.9	82.5	101.8	76.0	102.3	72.9
11	99.6	97.4	104.4	79.8	102.2	73.1	102.6	82.1
12	99.4	272.7	105.1	235.8	101.9	247.1	103.1	243.0
51.1	98.7	70.8	104.7	81.6	101.3	77.7	103.3	76.9
2	98.9	68.3	105.7	78.6	101.3	77.9	103.8	77.0
3	100.0	102.7	104.3	86.9	101.4	76.9	104.2	148.0
4	103.4	75.1	106.1	83.2	104.9	76.4	106.8	81.2
5	103.0	76.6	105.7	85.5	104.9	90.1	108.0	83.4
6	96.0	211.2	105.3	192.7	104.1	234.1	107.7	197.5
7	87.2	154.8	102.3	116.6	104.2	79.5	107.0	87.0
8	87.2	83.9	101.9	89.0	103.8	80.0	106.6	80.8
9	86.6	83.2	102.3	91.8	103.7	80.5	106.2	80.9

(注) 規模30人以上の事業所。50年4月の標本抽出替えにともないギャップ修正を行った。

資料：県統計課

同時に指数の基準時を昭和50年に改訂することにしたため、昭和45年に遡って改訂を行った。

また、鉱業については今回の抽出替えによって標本事業所数がきわめて少なくなったため公表しないこととした。

3-2 労働時間

(単位：1人1ヵ月当たり、時間)

年月	調査産業計		建設業	製造業	卸売 小売業	金融 保険業	運輸 通信業	電気・ガス 水道 熱供給業 熱供給業	サービス業	所定内 労働時間
	サービス 業を含む	サービス 業を除く								調査産業計 (サービス 業を含む)
昭和48年	183.3	184.6	197.6	183.0	186.4	163.4	197.7	170.8	183.3	166.0
49	176.4	177.5	198.4	173.3	183.3	156.1	196.8	170.2	176.4	163.7
50	171.5	171.0	189.9	166.3	182.3	158.0	185.0	167.6	173.7	161.9
50.10	176.6	175.3	179.6	172.5	182.5	163.9	187.9	183.0	182.9	166.1
11	175.8	177.8	195.9	177.2	187.4	150.0	175.5	156.7	166.3	165.3
12	177.4	178.4	198.3	174.4	184.0	170.3	189.3	172.5	172.5	165.4
51.1	159.9	159.7	177.1	154.3	166.0	153.7	179.0	159.7	161.1	149.4
2	178.1	179.4	197.2	180.7	183.2	147.5	171.7	160.0	171.2	166.2
3	179.0	177.6	194.0	173.7	178.4	167.6	195.1	174.4	186.1	165.7
4	185.0	184.2	192.3	182.4	181.6	171.6	200.3	172.9	188.3	171.3
5	172.9	170.1	177.7	167.6	165.1	162.3	191.8	157.4	184.7	159.8
6	187.9	186.2	187.2	185.3	177.8	168.9	206.8	176.6	194.9	173.5
7	186.6	186.3	189.9	185.7	177.4	173.7	202.0	179.2	188.1	172.3
8	174.6	172.9	181.2	169.8	171.7	162.9	193.9	167.2	181.8	161.4
9	181.8	181.6	185.2	181.7	171.2	162.5	198.0	161.2	182.5	167.3

(注) 規模30人以上の事業所

資料：県統計課

4 農 業

農産物の平均販売価格

(単位：円)

年月	うるち米 (玄米60kg)	生乳 (飲用10kg)	鶏卵 (10kg)	豚肉 (生体10kg)	乳用牛 (めす、生後 6ヵ月 ホルスタイン 純種) (1頭当たり)	だいこん (1kg) (当たり)	きゃべつ (1kg) (当たり)	きゅうり (1kg) (当たり)
昭和48年12月末	10 500	572	3 165	2 507	131 667	18	41	310
49	13 522	885	3 340	4 101	69 000	26	30	315
50	13 667	936	2 765	4 780	101 667	40	105	358
50.11	13 667	936	2 720	4 618	100 000	43	85	255
12	13 667	936	2 765	4 780	101 667	40	105	358
51.1	14 000	931	2 305	5 097	101 667	50	155	327
2	14 000	968	2 920	5 415	101 667	61	134	317
3	14 000	972	2 530	4 948	105 000	85	101	301
4	13 750	967	2 412	5 081	100 000	74	208	237
5	13 750	1 049	2 353	4 550	100 000	55	65	166
6	13 500	1 052	2 310	4 804	100 000	44	40	149
7	14 167	1 050	2 527	4 745	100 000	38	47	85
8	14 000	1 046	2 405	4 425	93 333	51	18	131
9	15 233	1 047	2 680	4 167	93 333	65	32	151
10	15 400	1 049	2 680	3 513	86 667	37	24	156

(注) (1) 価格は、それぞれの代表生産地における価格である。

(2) だいこん、きゃべつ、きゅうりは、水戸市公設地方卸売市場の卸売価格による。

資料：農林省茨城統計情報事務所
水戸市公設地方卸売市場

5 鋳 工 業

鋳工業生産指数

(昭和45年=100)

年 月	産業総合		公益事業		鋳工業		鋳業		製造工業		鉄鋼業	非鉄金属工業	金属製品工業	機械工業	一般機械	電気機械
	品目数109		2		107		6		101		9	5	5	41	7	26
	ウェイト 10 000.0		228.2		9 771.8		144.1		9 627.7		567.6	1 201.1	355.3	4 523.4	1 161.7	2 938.3
昭和48年																
49	199.2	1 861.7	160.4	51.8	162.0	322.7	134.6	213.5	121.2	130.4	121.7					
50	202.8	2 143.7	157.5	45.7	159.2	352.2	124.4	200.4	124.3	168.8	111.8					
	201.2	2 685.8	143.2	55.0	144.5	309.6	98.4	200.8	116.7	189.8	95.8					
50.10	212.2	2 248.2	164.6	50.4	166.3	330.9	113.1	223.1	144.2	262.1	108.8					
11	213.7	2 609.6	157.7	52.1	159.3	312.9	94.7	204.0	146.0	256.9	114.3					
12	223.7	2 906.1	161.0	51.2	162.7	306.4	100.5	193.1	141.6	276.2	100.0					
51.1	201.4	2 831.8	140.0	50.1	141.4	285.0	108.8	185.6	125.7	215.1	100.3					
2	200.4	2 258.8	152.3	52.1	153.8	312.2	117.6	188.2	152.4	287.3	111.9					
3	231.4	2 533.2	177.6	54.7	179.4	325.3	138.6	210.0	175.4	339.8	126.1					
4	233.1	2 416.8	182.1	47.4	184.1	313.5	150.0	216.7	175.6	376.8	113.3					
5	229.0	1 989.5	187.9	46.4	190.0	357.8	141.6	213.8	181.1	403.4	112.3					
6	224.6	2 438.0	172.9	46.8	174.8	377.4	143.7	192.0	160.5	305.9	117.0					
7	252.3	2 770.3	193.5	49.1	195.7	403.3	147.5	190.7	185.1	362.0	131.4					
8	228.2	2 777.0	168.6	47.4	170.5	385.1	123.5	184.2	139.1	251.1	105.7					
9	225.0	2 476.3	172.4	50.2	174.2	358.5	131.2	215.8	159.6	235.0	140.4					
年 月	鋳 工 業															
	製 造 工 業															
	機 械 工 業		窯 業	化学工業	石 油	パ ル プ	織 維 工 業	木 材	食 料 品	そ の 他	其 他					
	輸 送 機 械	精 密 機 械	土 石 製 品 工 業		炭 石 製 品 工 業	紙 ・ 紙 加 工 品 工 業		製 品 工 業	た ば こ 工 業	の 工 業						
品目数5		3	2	18	2	2	3	1	7	6						
ウェイト 273.7		149.7	627.6	157.1	168.7	162.2	130.4	246.9	779.0	708.4						
昭和48年																
49	116.8	48.3	142.2	561.7	241.6	147.0	112.3	97.8	265.9	145.6						
50	114.3	41.0	109.8	598.7	248.0	145.4	94.5	93.5	248.8	130.1						
	85.0	16.9	107.2	567.9	240.9	153.3	87.6	91.9	235.3	87.4						
50.10	93.1	17.7	118.1	691.5	244.3	217.3	89.7	99.2	245.0	84.1						
11	85.9	15.9	123.3	691.7	246.7	165.7	99.3	92.3	193.8	96.4						
12	84.3	18.5	123.8	622.7	263.5	178.1	87.4	109.6	273.1	87.9						
51.1	78.8	16.7	110.7	606.4	244.9	165.5	78.1	119.1	142.1	71.7						
2	88.2	16.4	118.1	501.5	227.4	194.8	88.2	120.3	129.5	58.7						
3	91.2	22.4	124.6	755.5	278.6	225.8	92.2	125.1	180.4	62.5						
4	79.5	13.8	103.3	779.8	281.0	201.4	85.5	138.0	233.7	67.9						
5	66.2	16.9	106.1	802.4	281.4	217.8	82.4	129.5	250.5	67.3						
6	89.4	15.4	107.7	286.8	159.3	201.5	93.8	112.1	309.4	68.6						
7	101.2	18.5	123.2	545.1	140.0	211.2	89.6	120.2	344.3	59.9						
8	85.6	25.2	110.9	760.6	263.5	194.1	82.3	120.6	278.3	80.4						
9	109.7	43.0	113.2	728.3	225.8	209.0	78.3	116.4	210.4	80.7						

資料：県統計課

6 金 融

金融機関別実質預金・貸出残高

(単位：億円)

年 月 末	総 額		銀 行		相 互 銀 行		信用金庫・信用組合		そ の 他	
	預 金	貸 出	預 金	貸 出	預 金	貸 出	預 金	貸 出	預 金	貸 出
昭和48年12月	15 226	9 076	8 638	4 728	1 711	1 292	2 551	1 917	2 327	1 139
49	17 392	10 705	9 829	5 624	1 934	1 396	2 986	2 198	2 644	1 488
50	20 715	12 177	11 745	6 357	2 240	1 614	3 493	2 528	3 237	1 677
50.10	19 183	11 703	10 987	6 148	2 044	1 521	3 203	2 361	2 950	1 673
11	19 811	11 821	11 397	6 189	2 113	1 558	3 275	2 404	3 026	1 669
12	20 715	12 177	11 745	6 357	2 240	1 614	3 493	2 528	3 237	1 677
51.1	20 137	12 044	11 427	6 302	2 171	1 603	3 408	2 479	3 131	1 660
2	20 140	12 213	11 482	6 396	2 176	1 641	3 413	2 500	3 070	1 676
3	20 782	12 412	12 051	6 487	2 229	1 661	3 465	2 556	3 038	1 708
4	20 588	12 427	11 859	6 509	2 219	1 654	3 490	2 540	3 020	1 724
5	21 009	12 291	12 217	6 320	2 247	1 655	3 532	2 562	3 013	1 754
6	21 587	12 556	12 548	6 486	2 349	1 695	3 603	2 599	3 087	1 776
7	21 771	12 756	12 560	6 578	2 329	1 718	3 650	2 651	3 232	1 809
8	21 787	12 879	12 575	6 644	2 339	1 725	3 693	2 687	3 180	1 822
9	22 340	13 070	12 936	6 722	2 427	1 762	3 734	2 737	3 243	1 848

資料：日本銀行水戸事務所

(注) その他とは、農協、漁協、労金、商中である。

7 電 力

産業別電力消費量

(単位：MWH)

年度・月	総 数	農林・水産 養 殖 業	鉱 業	建設業	製 造 業	運 輸 通 信 業	電気・ガス 水 道 業	そ の 他 の 産 業
昭和48年度	3 682 864	6 264	54 695	46 124	3 266 680	135 770	86 909	86 422
49	3 149 395	5 755	49 734	34 524	2 717 440	140 085	98 370	103 487
50	3 730 583	4 956	48 650	41 317	3 253 192	149 494	104 476	128 498
50.9	303 978	436	3 940	3 173	264 301	12 597	9 125	10 406
10	330 551	378	4 040	3 230	291 440	12 851	8 761	9 851
11	305 650	326	3 859	3 346	268 831	10 862	8 325	10 101
12	316 210	385	3 874	3 513	273 813	13 027	8 325	13 273
51.1	316 255	504	4 207	3 515	272 688	14 215	9 010	12 116
2	348 881	470	4 092	3 833	304 534	13 501	8 746	13 705
3	360 276	504	4 290	3 860	315 181	13 482	9 031	13 928
4	354 835	479	3 988	3 158	311 997	11 970	8 832	14 411
5	376 830	458	4 087	2 701	333 981	12 464	9 176	13 963
6	364 052	382	4 240	2 652	320 572	11 965	8 527	15 714
7	398 867	385	4 258	3 020	353 310	12 720	8 932	16 242
8	356 234	441	4 163	3 028	311 177	13 347	9 631	14 447

(注) 数値は東京電力茨城支店の50KW以上の電力販売量である。なお、東電以外の自家発電は含まれない。

資料：東京電力茨城支店

8 家 計

8-1 家計主要指標

(単位：円，%)

年 月	勤 勞 者 世 帯								全 世 帯		消 費 者 物 価 指 数	
	実 収 入	(1) 可 処 分 所 得	消 費 支 出	(2) 黒 字	貯 蓄 純 増	(3) 平 均 消 費 性 向	(4) 実 質 実 収 入 指 数	(4) 実 質 消 費 支 出 指 数	消 費 支 出	(5) エ ン ゲ ル 係 数		
水 戸 市												
昭和48年	165 962	150 284	113 422	36 861	26 073	75.5	114.5	105.5	106 772	31.0	124.2	
49	205 792	187 865	142 806	45 059	27 634	76.0	112.9	105.5	132 200	30.5	156.3	
50	215 932	197 019	158 185	38 834	27 159	80.3	106.0	104.6	152 207	30.8	174.6	
50.8	153 495	143 276	133 912	9 364	380	93.6	75.0	88.1	149 965	32.3	175.5	
9	167 834	152 037	137 047	14 990	13 445	90.1	81.2	87.3	135 259	33.8	177.1	
10	168 827	151 654	135 983	15 670	9 770	89.7	80.7	87.5	140 034	34.2	179.4	
11	187 910	172 982	141 542	31 440	28 435	81.8	89.9	91.2	141 515	31.7	179.2	
12	487 782	452 073	236 919	215 154	170 099	52.4	231.5	151.5	226 587	27.3	180.6	
51.1	181 112	166 486	152 787	13 699	28 340	91.8	84.5	96.0	155 263	26.5	183.7	
2	182 076	164 835	140 731	24 104	18 239	85.4	84.6	88.1	142 531	31.5	184.5	
3	238 026	218 230	162 146	56 084	37 618	74.3	110.2	101.1	163 969	30.8	185.2	
4	195 393	180 270	162 477	17 792	14 407	90.1	88.7	99.4	160 716	30.1	188.7	
5	192 790	164 374	162 927	1 447	8 227	99.1	86.9	99.0	210 410	24.4	190.1	
6	367 428	332 074	161 161	170 913	134 841	48.5	164.6	97.3	157 710	32.4	191.3	
7	275 831	246 349	177 208	69 141	57 315	71.9	124.1	107.4	170 579	31.3	190.5	
全 国												
昭和48年	165 860	150 935	116 992	33 943	23 121	77.5	118.5	114.4	112 116	31.9	123.9	
49	205 792	187 825	142 203	45 622	30 211	75.7	118.2	111.7	136 024	32.6	154.2	
50	236 152	215 508	166 032	49 476	31 875	77.0	121.3	116.6	157 982	32.0	172.4	
50.8	214 223	195 506	166 350	29 156	14 041	85.1	110.0	116.8	158 805	33.8	172.4	
9	189 900	172 943	149 809	23 135	6 439	86.6	95.7	103.3	143 539	33.9	175.6	
10	191 828	174 559	159 667	14 892	793	91.5	95.1	108.3	153 062	33.5	178.5	
11	196 687	179 186	159 477	19 709	3 211	89.0	98.2	108.9	154 493	32.9	177.3	
12	527 990	490 029	260 608	229 421	171 772	53.2	263.8	178.1	238 783	29.7	177.2	
51.1	191 180	173 466	154 429	19 037	24 912	89.0	93.8	103.7	151 760	28.5	180.4	
2	193 046	175 043	151 821	23 222	5 257	86.7	94.1	101.2	146 333	33.3	181.6	
3	217 993	197 761	186 078	11 683	△5 743	94.1	105.9	123.6	178 361	30.2	182.3	
4	204 342	185 895	173 452	12 443	△4 276	93.3	96.6	112.2	168 834	31.5	187.2	
5	202 206	175 274	164 305	10 969	2 837	93.7	95.4	106.1	162 428	34.6	187.6	
6	330 675	299 912	177 402	122 510	85 213	59.2	155.6	114.2	169 180	32.5	188.1	
7	305 943	277 937	192 508	85 429	59 112	69.3	143.2	123.2	181 639	31.5	189.2	

(注) (1) 実収入－非消費支出 (2) 可処分所得－消費支出

(3) 消費支出÷可処分所得 (4) 当該項目(45年=100)÷消費者物価指数

(5) 食料費÷消費支出

資料：総理府統計局

8-2 1ヵ月1世帯当たりの収入(水戸市・勤労者世帯)

(単位:世帯,人,歳,円)

年月	集計 世帯数	世帯 人員	有業 人員	世帯主 の年齢	収入 総額	収入の内訳				実収入 以外の 収入	前月 からの 繰入金
						実収入	勤め先 収入	事業・ 内職 収入	他の 実収入		
昭和48年	64	3.88	1.43	41.0	244 967	165 962	155 138	4 905	5 920	28 511	50 493
49	60	3.95	1.45	41.1	315 154	205 792	189 991	5 437	10 364	47 771	61 592
50	63	3.92	1.36	40.5	331 000	215 932	206 190	2 061	7 681	49 367	65 700
50.8	63	3.97	1.38	39.8	251 642	153 495	146 999	1 768	4 728	38 869	59 277
9	65	3.91	1.38	39.9	269 913	167 834	162 839	1 409	3 586	35 330	66 750
10	64	3.86	1.38	40.3	266 376	168 827	162 280	1 202	5 345	30 278	67 271
11	67	3.66	1.33	39.5	282 375	187 910	180 870	2 333	4 708	32 443	62 322
12	64	3.66	1.34	39.3	606 686	487 782	475 806	3 465	8 511	51 324	67 579
51.1	63	3.62	1.29	40.9	311 276	181 112	166 407	1 470	13 235	35 582	94 582
2	65	3.71	1.25	40.1	299 088	182 076	173 931	1 768	6 377	48 467	68 545
3	65	3.63	1.26	39.8	361 317	238 026	212 671	3 912	21 443	56 124	67 167
4	64	3.63	1.23	41.2	343 764	195 393	165 192	4 293	25 908	75 373	72 998
5	65	3.60	1.25	42.0	326 802	192 790	182 081	1 508	9 201	57 643	76 369
6	66	3.62	1.27	42.1	482 141	367 428	345 491	4 186	17 751	49 963	64 750
7	66	3.61	1.30	42.4	423 119	275 831	262 202	5 301	8 328	68 042	79 246

(注) 集計世帯数,世帯人員,有業人員,世帯主年齢は支出にも該当する。

資料:総理府統計局

8-3 1ヵ月1世帯当たりの支出(水戸市・勤労者世帯)

(単位:円)

年月	実支出	消費支出						非消費 支出	実支出 以外の 支出	繰越金	現物 総額
		計	食料費	住居費	光熱費	被服費	雑費				
昭和48年	129 101	113 422	32 701	9 770	3 738	13 254	53 959	15 679	62 709	53 157	9 233
49	160 734	142 806	41 585	12 951	5 073	15 942	67 255	17 927	89 385	65 036	8 101
50	177 098	158 185	47 170	13 461	6 164	16 473	74 917	18 913	86 349	67 552	7 978
50.8	144 132	133 912	46 758	11 323	4 531	8 767	62 533	10 220	44 712	62 798	7 499
9	152 844	137 047	45 058	11 144	4 982	14 339	61 524	15 797	52 912	64 157	6 108
10	153 156	135 983	46 912	9 813	5 687	15 984	57 588	17 173	45 432	67 788	5 737
11	156 470	141 542	44 873	10 957	5 000	19 383	61 329	14 928	61 200	64 706	8 485
12	272 629	236 919	59 864	23 517	6 745	36 823	109 971	35 709	242 899	91 158	16 294
51.1	167 412	152 787	41 274	13 302	7 068	13 213	77 930	14 626	69 333	74 531	13 568
2	157 972	140 731	43 287	10 704	7 446	14 032	65 262	17 241	66 670	74 446	9 992
3	181 942	162 146	47 670	10 024	7 422	17 082	79 948	19 796	103 816	75 560	10 959
4	177 601	162 477	46 310	15 617	6 483	15 695	78 373	15 123	93 131	73 032	13 376
5	191 343	162 927	49 034	9 887	5 808	14 810	83 388	28 416	71 585	63 874	8 851
6	196 514	161 161	48 404	18 855	4 893	18 444	70 565	35 353	208 968	76 658	8 066
7	206 690	177 208	52 329	22 194	4 443	21 370	76 872	29 483	142 543	73 886	12 566

資料:総理府統計局

9 物 価

9-1 水戸市の物価指数

年 月	消 費 者 物 価 指 数 (昭和50年=100)							
	総 合	対 前 月 上 昇 率 (%)	対 前 年 (同月) 上 昇 率 (%)	食 料	住 居	光 熱	被 服	雑 費
昭和48年	71.1	—	12.2	67.5	70.1	65.6	77.2	74.3
49	89.5	—	25.8	88.4	91.3	85.8	97.0	87.1
50	100.0	—	11.7	100.0	100.0	100.0	100.0	100.0
50.10	103.4	2.0	9.6	105.5	102.3	101.3	102.4	101.9
11	102.6	△0.8	8.8	103.0	102.3	101.4	103.5	102.1
12	103.0	0.4	8.7	103.1	102.2	102.0	103.8	102.9
51.1	105.4	2.3	9.7	106.8	102.4	102.1	104.5	105.4
2	105.8	0.4	10.0	107.7	103.1	102.1	103.7	105.6
3	105.9	0.1	8.1	107.5	103.3	101.9	101.4	106.9
4	107.6	1.6	8.4	108.9	104.9	101.9	102.2	109.9
5	108.5	0.8	8.6	107.9	105.4	102.0	110.5	110.2
6	109.5	0.9	9.7	108.5	105.8	102.0	114.6	110.6
7	109.6	0.1	9.2	109.1	106.8	105.2	112.5	110.4
8	108.0	△1.5	8.0	106.7	107.1	105.3	105.4	111.2
9	111.5	3.2	10.0	112.3	108.1	113.1	111.8	111.2

資料：県統計課

9-2 全国の物価指数

年 月	消 費 者 物 価 指 数 (昭和50年=100)					農 産 物 物 価 指 数 (昭和45年 度=100)	卸 売 物 価 指 数 (昭和45年 =100)	戦前基準指数 (昭9~11年平均=1.0)	
	全 国 総 合	対 前 月 上 昇 率 (%)	対 前 年 (同月) 上 昇 率 (%)	人 口 5 万 人 以 上 の 都 市	東 京 都 区 部			消 費 者 物 価 指 数 (東 京 都 区 部)	卸 売 物 価 指 数
昭和48年	71.9	—	11.7	72.0	72.7	132.3	115.9	719.5	463.3
49	89.4	—	24.5	89.4	89.2	160.2	152.2	882.4	608.7
50	100.0	—	11.8	100.0	100.0	p 180.7	156.8	988.8	626.8
50.9	101.8	2.2	10.3	101.8	102.0	175.0	157.3	1 008.6	629.0
10	103.5	1.7	9.6	103.6	103.9	189.1	157.9	1 027.4	631.4
11	103.0	△0.5	8.1	103.0	103.3	186.9	158.3	1 021.4	633.0
12	102.9	△0.1	7.6	103.0	103.2	190.9	159.2	1 020.4	636.6
51.1	105.0	2.0	8.7	105.0	105.6	194.8	160.5	1 044.2	641.8
2	105.6	0.6	9.3	105.6	106.3	198.2	161.6	1 051.1	646.2
3	106.0	0.4	8.6	106.1	106.8	192.8	162.6	1 056.0	650.2
4	108.6	2.5	9.3	108.7	109.3	204.1	163.5	1 080.8	653.8
5	108.9	0.3	9.2	109.0	109.3	197.5	164.1	1 080.8	656.2
6	109.1	0.2	9.5	109.1	109.0	192.4	164.9	1 077.8	659.4
7	109.7	0.5	9.9	109.7	109.6	183.4	166.5	1 083.7	675.3
8	108.8	△0.8	9.2	108.8	108.5	181.9	167.3	1 072.8	678.4

資料：総理府統計局 農林省統計調査部 日本銀行統計局

10 交 通 事 故

交通事故発生件数

(単位：人、件)

年 月	発生件数	死 者	負 傷 者	原 因 別 発 生 件 数								
				安全運転義務違反			酒 酔 い	最高速度 違 反	追 越 し	徐 行	一時停止	
				わき見 前 方 不 注 意	安全速度	ハンドルの ブレーキ 操作不適当						
昭和48年	14 010	573	19 233	3 698	1 815	474	997	246	746	695	420	
49	11 850	480	16 114	3 025	1 414	341	1 072	322	482	594	397	
50	11 515	425	15 493	2 929	976	521	934	750	393	606	420	
50.10	1 064	47	1 421	284	64	45	85	85	43	48	33	
11	991	49	1 318	296	47	49	108	54	42	36	40	
12	965	27	1 271	258	81	45	77	33	41	51	41	
51.1	828	39	1 115	192	53	46	60	39	30	37	48	
2	864	30	1 173	188	56	52	67	50	46	55	33	
3	928	34	1 242	269	74	53	73	55	51	54	27	
4	870	39	1 117	231	69	45	77	41	41	34	39	
5	1 035	25	1 399	261	61	49	77	47	44	44	43	
6	899	26	1 193	200	86	49	48	55	50	79	39	
7	991	39	1 390	278	75	50	73	51	29	74	41	
8	1 015	37	1 423	264	90	48	61	79	31	77	41	
9	817	32	1 087	220	72	40	55	50	30	60	21	

(注) 原因別発生件数はうち書きであるため、その計は発生件数と一致しない。

資料：県警察本部交通企画課

12月のおもな行事

- 3日……………神奈川県統計大会(川崎市)
- 7～9日……………小規模事業所給与等実態調査調査員打合せ会
(水戸市・土浦市・下館市)
- 20日……………消費者物価調査調査員研修会(水戸市)
- 31日……………工業統計調査調査日
小規模事業所給与等実態調査調査日
貯蓄動向調査調査日

〈新 着 資 料 案 内〉

この資料は、10月中に行政資料室に到着した主なものです。ご利用下さい。

付属庁舎4階 行政資料室 TEL0292-21-8111(内線427)

行 政 資 料 名	発 行 所 (者)	行 政 資 料 名	発 行 所 (者)
中央官公庁関係		都道府県関係	
昭和50年 国調都道府県市区町村別速報集計結果(20%抽出) 関 東	総 理 府 統 計 局	昭和49年 県 民 所 得 統 計 統 計 あ さ た (10月)	宮 城 県 統 計 課 秋 田 県 統 計 課
〃 中 部	〃	昭和51年 学 校 基 本 調 査 報 告 書	栃 木 県 統 計 課
〃 近 畿	〃	昭和51年 さいたまけん県勢要覧	埼 玉 県 統 計 課
〃 中国・四国	〃	昭和51年 千 葉 県 の 人 口 と 世 帯	千 葉 県 統 計 課
〃 九 州	〃	昭和51年 新 潟 県 勢 要 覧	新 潟 県 統 計 課
昭和49年 個人企業経済調査年報	〃	昭和49年 新 潟 県 統 計 年 鑑	〃
昭和49年 文 化 庁 年 報	文 化 庁	昭和51年 統計からみた新潟県のすがた	〃
昭和49年 農 地 の 移 動 と 転 用	農 林 省 構 造 改 善 局	昭和49年 富 山 県 統 計 年 鑑	富 山 県 統 計 調 査 課
昭和50年 作 物 統 計	農 林 省 農 林 経 済 局	昭和49年 県 民 所 得 統 計	福 井 県 統 計 課
昭和50年 東京営林局事業統計書	東 京 営 林 局	昭和51年 学 校 基 本 調 査 結 果 報 告 書	長 野 県 情 報 統 計 課
昭和50年 百貨店販売統計年報	通 産 省 調 査 統 計 部	昭和50年 静 岡 県 の 賃 金 と 労 働 時 間 と 雇 用	静 岡 県 統 計 課
昭和50年 特定サービス業実態調査報告書	〃	昭和49年 三 重 県 統 計 書	三 重 県 統 計 課
昭和49年 工業統計表(市町村編)	〃	昭和50年 毎 月 勤 労 統 計 調 査 年 報	〃
〃 (用地・用水編)	〃	昭和51年 大 阪 経 済 の 産 業 連 関 分 析	大 阪 府 統 計 課
昭和51年 通 商 産 業 統 計 要 覧	〃	昭和50年 宮 崎 県 統 計 年 鑑	宮 崎 県 統 計 課
昭和50年 海 難 統 計 年 報	運 輸 省 情 報 管 理 部	会社・団体等関係	
茨城県関係		昭和51年 水 鉄 の あ ら ま し	水 戸 鉄 道 管 理 局
昭和50年 コンピューターのあゆみ	電 子 計 算 課	昭和51年 転 換 期 の 土 地 改 良	農 林 漁 業 金 融 公 庫
昭和50年 茨城県鉱工業生産指数	統 計 課		
昭和51年 茨 城 の 工 業 開 発	商 工 企 画 課		
昭和50年 茨城の観光レクリエーションの現況	観 光 課		
昭和51年 海 岸 県 有 林 関 係 一 覧	林 業 課		
昭和51年 野 菜 推 奨 品 種 特 性 表	食 品 流 通 課		
昭和50年 農 地 調 整 年 報	農 地 管 理 課		
県内市町村関係			
昭和51年 石 岡 の 産 業	石 岡 市		
昭和51年 住居表示(第4次)新旧対照表	古 河 市		
昭和51年 結 城 の 統 計	結 城 市		