

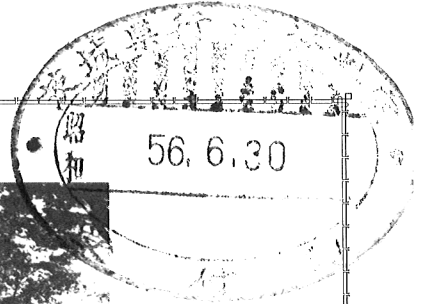
# 目 次

|                               |    |
|-------------------------------|----|
| 歳時記                           | 1  |
| 統計の国際性と我が国の国際協力               | 2  |
| 行政資料室が移転します                   | 3  |
| 市町村民所得の現況                     | 4  |
| 昭和55年茨城県消費者物価指数の概況            | 6  |
| 昭和55年貯蓄動向調査(速報)               | 10 |
| こずかい調査報告(昭和55年9月)             | 12 |
| 市町村だより                        | 14 |
| 主要経済指標                        | 16 |
| 人口                            |    |
| 1. 世帯、人口および人口移動               | 18 |
| 2. 市町村別人口と世帯                  | 18 |
| 労働                            |    |
| 3. 産業別賃金指数                    | 20 |
| 4. 産業別雇用指数                    | 20 |
| 5. 産業別労働時間                    | 21 |
| 6. 職業紹介状況                     | 21 |
| 農業                            |    |
| 7. 農産物の平均販売価格                 | 22 |
| 鉱工業・エネルギー                     |    |
| 8. 鉱工業生産指数(原指数)               | 23 |
| 9. 産業別電力消費量                   | 24 |
| 10. 石油製品販売量                   | 24 |
| 金融・経済                         |    |
| 11. 金融機関別実質預金・貸出残高            | 25 |
| 12. 県内金融経済                    | 26 |
| 13. 企業倒産状況                    | 26 |
| 喫煙室                           | 35 |
| 新着資料案内                        | 36 |
| 伝言板                           | 37 |
| 家計・物価                         |    |
| 14. 家計主要指標(水戸市・全国)            | 27 |
| 15. 1ヵ月1世帯当りの収入<br>(水戸市勤労者世帯) | 28 |
| 16. 1ヵ月1世帯当りの支出<br>(水戸市勤労者世帯) | 28 |
| 17. 消費者物価指数(水戸市)              | 29 |
| 18. 卸売物価指数(全国)                | 30 |
| 福祉                            |    |
| 19. 生活保護                      | 30 |
| 20. 消費生活相談                    | 31 |
| 建築                            |    |
| 21. 建築主別建築着工                  | 31 |
| 22. 着工新設住宅                    | 32 |
| その他                           |    |
| 23. レジャー状況                    | 32 |
| 24. 交通事故発生件数                  | 33 |
| 25. 自動車保険請求相談                 | 33 |
| 26. 刑法犯罪発生件数                  | 34 |
| 27. 火災発生件数                    | 34 |

## 利用上の注意

1. 統計表の数値は原則として単位未満は四捨五入
2. 「年」は暦年、「年度」は4月から翌年の3月まで
3. 記号
 

|   |                |   |                  |
|---|----------------|---|------------------|
| — | 零または該当数字のないもの  | r | 訂正数字             |
| ○ | 該当数字が掲載単位未満のもの | △ | 減少または出超          |
| … | 不詳のもの          | x | 秘密保持のため掲載をひかえたもの |
| p | 暫定数字           |   |                  |



## 新 緑

溪谷わきの空地に車を乗り入れる。すでに周囲はかなりの明るさである。バカ長に履きかえ、リュックを背にけもの道をおりる。水はあくまでも澄み、聞こえるのは時おりの小鳥の声だけである。はやる心をおさえ、静かに竿を繰り出す。

……どのくらい時間が経過したのだろうか。魚信は全くない。すでに陽は高く、川面はまばゆく輝いている。と、浅い瀬で、こきざみに震えていた矢羽がふっと静止した。張った糸先の水中に銀色の魚体がひるがえる。細心の注意を集中して手元にとりこむ。初めて手にする岩魚であった。そのとりどりの斑点は、無数の宝石がきらめいていると見まごうばかりである。

帰路、新緑の林道を車へと下る。戦果はゼロ。だが流れに返した小さな溪谷の精への再会に、心も緑に色づいてゆく。

## 5月のおもな行事

- 7～8日 関東甲信静ブロック統計主管課長会議(千葉県, 行政管理庁)  
事業所統計調査及び常住人口調査市町村担当者事務打合せ会  
(水戸市, 土浦市)
- 11～20日 学校基本調査調査票審査取りまとめ
- 12日 通産省関係全国統計主管課長会議(東京都)
- 12～13日 昭和56年度統計調査員研修会(長野県)
- 14～15日 関東5県統計主管課長会議(群馬県)  
昭和56年事業所統計調査第2次地方別事務打合せ会(長野県)
- 27～28日 1980年世界農林業センサス東日本ブロック会議(北海道)
- 27～29日 事業所統計調査調査用品の仕訳・発送
- 29日 景気動向調査全国説明会(東京都)

## 統計の国際性と我が国の国際協力 ……………

国連提唱の「世界センサス」の年である1980年は過ぎた。この年を中心に多くの国々で、各国の行政や施策の基礎資料となる統計の整備、並びに統計の世界的規模における整備を目的として、センサスが実施されることになっている。

我が国においては、この年に「1980年世界農林業センサス」及び「昭和55年国勢調査」が実施された。統計の調査環境の悪化が叫ばれている昨今であるが、調査関係者の熱意と努力並びに国民の協力を得て、これらの調査は無事終了し、結果の速報が公表されたところである。

統計調査の実施上の難しさは、ひとり我が国にのみ存在する問題ではない。アメリカにおける黒人問題、カナダにおけるイギリス系とフランス系の民族間の問題等、先進諸国においても各国特有又は各国共通の難しい問題を抱えている。一方、発展途上国においては民度の低さからくる難しさがある。すなわち、自分の年齢を知らない人々や文字を理解できない人々が多くいる国々、広大なジャングルを抱えていたり、人間の居住している島々が幾千となく点在している等、地理的に恵まれない条件をもっている国々等があり、先進諸国の場合とは別の意味で難しさがある。

このような諸国の事情を考えると、我が国のように、①民度が高く、②単一民族、③単一言語、④四面を海で囲まれ他国と陸続きでない、という恵まれた諸条件を有している国において、統計調査が実施できなくなるようなことがあってはならないと思う。調査関係者及び国民ひとりひとりの英知と努力によって、我が国の統計の一層の質的充実が望まれるところである。統計を作成するに当たっては、調査の実施に際しての問題を中心に解決すべき問題を抱えているものの、各種行政、施策等の基礎資料として、統計の需要はますます増大すると共に、内容は高度かつ多様化の一途をたどっている。

ここで、統計の国際的動向に眼を向けてみよう。国連は、各国統計の整備、統計の国際性の確保と国際的整備を目的として、勧告、基準の作成、事業の設定等を行うと共に、各国に対してはこれらへの協力を求めてきている。

勧告で代表的なものは、1950年以降10年毎に行われている人口・住宅センサスに関するものである。これは、資源及び食糧が有限の地球において、人口に関する統計を整備することはすべての基礎であるという考えに基づくもので

あり、同一年次の統計を世界的な規模で整備しようとするものである。勧告は調査事項、集計事項を始め広範にわたっている。更に、国連の地域委員会(例えば、「アジア太平洋経済社会委員会」、通称E S C A P)は、地域毎に、各地域の特性を考慮した勧告を行うことがある。「昭和55年国勢調査」は1980年世界センサスの一環という意義を含めて実施されたものである。

基準の設定のうち代表的なものは「国際標準産業分類」の設定であろう。これは、経済活動に係る統計を産業別に表章するための基準を示したものであり、我が国では、我が国の事情を加味して「日本標準産業分類」を設定し、各種統計の作成に広く活用されてきている。

過去の事業のうち特に大きなものは「国民経済計算体系」及び「社会人口統計体系」の確立であろう。我が国の「国民所得統計」は「新SNA統計」として、「国民経済計算体系」に全面的に移行し終えており、これは世界でも数少ない国の一つである。また、最近進行中の事業で目立つものは、「国連国際比較プロジェクト」と「世帯調査計画推進事業」である。前者は、国民所得の購買力の国際比価を計測することにより、一人当たり実質国民所得の国際比較を行おうとするものである。後者は、発展途上国において、世帯に関する統計の広範な整備を推進させようとするもので、これは、世帯に関する統計を整備することが、発展途上国において、人口、経済及び社会に関する現状把握及び将来計画のための最も基本的事柄であるという考えに基づくものであろう。

なお、国連の統計当局以外にも、統計の国際的整備を目的として活動している機関が数多くある。例えば、ILO(国際労働機関)は「国際標準職業分類」を、WHO(世界保健機関)は「疾病、傷害及び死因統計分類」を設定し、FAO(国連食糧農業機関)は農業統計の、UNESCO(国連教育科学文化機関)は文化統計の、OECD(経済協力開発機構)は統計全般の充実を図っている。

以上のように、統計本来のもっている科学性及び政治に対する中立性から、統計の国際性は極めて広範にわたると共に多様化してきており、この傾向は今後ますます拡大して行くことであろう。このような時期にあって、我が国では、統計における国際協力がいかにあるべきかということ深く考察し、可能なものから積極的に実践して行く必要

..... 行政管理庁行政管理局統計審査官 小 山 弘 彦

がある。

ところで、我が国の国際協力には二面が考えられる。一面は、先進国の一つとして、先進諸国の統計の高度な整備及び発展に寄与することであり、もう一面は、発展途上国、特に E S C A P 域内諸国の統計の整備及び発展に寄与することである。ここでは、発展途上国に対する国際協力について、少し触れておこう。

E S C A P 域内諸国は、未だセンサスを実施していない国、実施していても自力ではできない国、統計はあるが未だ極めて不十分な国等、統計作成の実態は千差万別かつ総じて低い水準にあるといえる。このような状況下において、各国が期待している主なものは、統計に関する専門家の育成並びに、調査の企画、設計、実施、集計、分析等の各分

野における統計技術及びコンピュータの利用技術の向上と普及である。協力の方法としては、E S C A P 等が主催する会議やセミナーへの出席、ある国から我が国への研修生の派遣又は逆に我が国からある国への専門家の派遣の要望に応えること、我が国における会議やセミナーの開催等が考えられ、その際、我が国における経験の紹介や情報の提供、技術面の指導や啓蒙、等を積極的に行うことである。

しかし、統計知識や統計技術の指導及び啓蒙は、必ずしも一朝一夕で効果の上がるものではない。すなわち、効果はその国の経済・社会の発展と並行して行く面を多分にもっているものであるから、各国の実情を良く理解した上で、根気良くかつ息長く続けるべきであろう。

## 行政資料室が移転します

行政資料室の運営につきましては、日頃なにかと御協力を頂き、お蔭様で、年間利用7,200冊、利用者2,200名と、年々増加の一途をたどっています。

今回、長い間御利用頂きました、県庁附属庁舎内の当室が、下記の場所に移転し、6月1日から新行政資料室として開館する予定です。

最近の行政情報公開気運の高まる中で、県民の行政資料に対する需要の増大に対応し、収集資料や環境も整備し、広く県民の皆様を活用して頂けるようつとめてまいります。

どうぞお気軽にご利用されますよう、お知らせいたします。

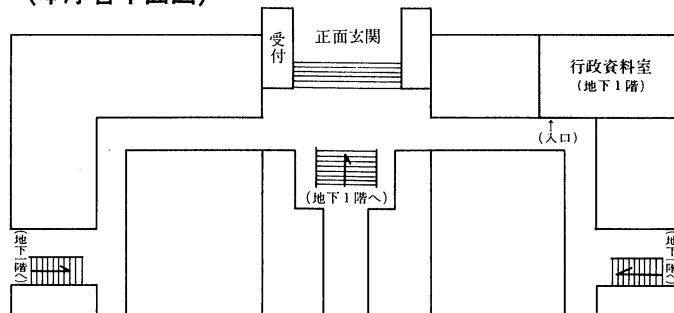
なお、移転準備等のため、行政資料室の業務を下記のとおり臨時休業します。

行政資料室の移転先 茨城県庁本庁舎地下1階(正面側)  
T E L 0292-21-8111 内線426

休業予定期間 5月11日～5月末日

(統計課・統計資料グループ)

(本庁舎平面図)



## 市町村民所得の現況 — 昭和52年度市町村民所得 —

### はじめに

この報告書は、各市町村の協力を得て昭和56年2月に行った「市町村民所得推計実施状況調」の結果をとりまとめたものである。昭和56年3月1日現在における市町村民所得の現況、及び昭和52年度分推計を完了した9市町村の計数を収録した。

### 1. 市町村民所得の現況

#### (1)市町村民所得の経過

本県における市町村民所得は、県が各市町村に推計方法や関係指標を提示することにより、各市町村が主体となって推計作業を行うこととしている。

ところで、昭和53年に国民所得統計が新国民経済計算体系(新SNA)に移行したことにより、県民所得そして市町村民所得においても、昭和54年度から新SNAに即した概念調整方式により推計を行うことになった。

県では、昭和55年2月に『市町村民所得推計要領(概念調整方式)』を、そして昭和56年1月に『市町村民所得の手引(概念調整方式)』を作成し、各市町村に提示した。このことによって、新SNA概念に即した推計基盤が確立されたわけである。

#### (2)昭和52年度分市町村民所得推計

市町村民所得の推計完了の時期は、おおむね推計対象年度の翌々年度末としているが、昭和52年度分については、推計方法が新SNA概念調整方式に移行して間もないこともあって、昭和56年3月1日現在で推計を終えている市町村は9市町村と限られている。しかし、推計作業中あるいは推計を予定している市町村は20市町村あり、市町村民所得の新SNA概念調整方式による推計も昭和56年度中には軌道にのると見込まれる。

表一 昭和52年度分の推計を完了した市町村

水戸市、土浦市、石岡市、下館市、竜ヶ崎市、北茨城市、東海村、総和町、猿島町

表二 昭和52年度分の推計を予定している市町村

水海道市、常陸太田市、勝田市、取手市、常澄村、茨城町、大洗町、美和村、緒川村、大子町、波崎町、麻生町、牛堀町、潮來町、北浦村、玉造町、美浦村、八郷町、関城町、結城市

### 2. 昭和52年度市町村民所得

#### (1)産業別市町村内純生産

(単位:千円,%)

| 市町村  | 総額            | 第1次産業       | 第2次産業         | 第3次産業         | 構成比   | 第1次産業 | 第2次産業 | 第3次産業 |
|------|---------------|-------------|---------------|---------------|-------|-------|-------|-------|
|      |               |             |               |               |       |       |       |       |
| 茨城県  | 2,900,689,000 | 281,645,000 | 1,281,720,000 | 1,448,724,000 | 100.0 | 9.7   | 44.2  | 49.9  |
| 水戸市  | 344,390,805   | 7,505,731   | 59,871,437    | 277,013,637   | 100.0 | 2.2   | 17.4  | 80.4  |
| 土浦市  | 191,315,185   | 4,522,197   | 65,750,748    | 121,042,240   | 100.0 | 2.4   | 34.4  | 63.3  |
| 石岡市  | 57,804,183    | 3,400,610   | 22,248,581    | 32,154,992    | 100.0 | 5.9   | 38.5  | 55.6  |
| 下館市  | 85,918,187    | 7,242,122   | 35,054,111    | 43,621,954    | 100.0 | 8.4   | 40.8  | 50.8  |
| 竜ヶ崎市 | 45,038,935    | 4,233,017   | 15,714,363    | 25,091,555    | 100.0 | 9.4   | 34.9  | 55.7  |
| 北茨城市 | 44,461,108    | 6,634,858   | 17,181,734    | 20,644,516    | 100.0 | 14.9  | 38.6  | 46.4  |
| 東海村  | 45,760,534    | 1,924,715   | 17,778,516    | 26,057,303    | 100.0 | 4.2   | 38.9  | 56.9  |
| 総和町  | 59,120,493    | 4,124,093   | 38,521,092    | 16,475,308    | 100.0 | 7.0   | 65.2  | 27.9  |
| 猿島町  | 18,190,697    | 2,909,040   | 4,623,788     | 10,657,869    | 100.0 | 16.0  | 25.4  | 58.6  |

(2)市町村民所得の分配

(単位:千円, %)

| 市町村  | 総額            | 雇用者所得         | 財産所得        | 企業所得        | (控)産業活動によらない財産所得 | 構成比   | 雇用者所得 | 財産所得 | 企業所得 | (控)産業活動によらない財産所得 |
|------|---------------|---------------|-------------|-------------|------------------|-------|-------|------|------|------------------|
| 茨城県  | 2,892,317,000 | 1,793,971,000 | 235,466,000 | 899,008,000 | 36,128,000       | 100.0 | 62.0  | 8.1  | 31.1 | 1.2              |
| 水戸市  | 303,445,141   | 195,305,007   | 20,051,433  | 84,284,587  | 3,804,114        | 100.0 | 64.4  | 6.6  | 27.8 | 1.3              |
| 土浦市  | 154,455,356   | 94,470,746    | 8,927,309   | 48,798,400  | 2,258,901        | 100.0 | 61.2  | 5.8  | 31.6 | 1.5              |
| 石岡市  | 58,998,159    | 40,484,414    | 4,482,120   | 14,883,508  | 851,883          | 100.0 | 68.6  | 7.6  | 25.2 | 1.4              |
| 下館市  | 76,498,851    | 45,728,529    | 6,085,403   | 25,890,733  | 1,205,814        | 100.0 | 59.8  | 8.0  | 33.8 | 1.6              |
| 竜ヶ崎  | 45,566,063    | 30,877,895    | 3,292,114   | 10,637,906  | 758,148          | 100.0 | 67.8  | 7.2  | 23.3 | 1.7              |
| 北茨城市 | 50,341,150    | 37,463,281    | 3,365,767   | 8,682,738   | 829,364          | 100.0 | 74.4  | 6.7  | 17.2 | 1.6              |
| 東海村  | 45,258,103    | 34,418,946    | 3,176,619   | 7,159,412   | 503,126          | 100.0 | 76.1  | 7.0  | 15.8 | 1.1              |
| 総和町  | 50,590,528    | 31,981,064    | 3,209,829   | 14,776,570  | 623,065          | 100.0 | 63.2  | 6.3  | 29.2 | 1.2              |
| 猿島町  | 21,539,680    | 9,188,360     | 5,715,346   | 6,886,621   | 250,647          | 100.0 | 42.7  | 26.5 | 32.0 | 1.2              |

表一3 昭和50~53年度分推計実施状況

昭和56年3月1日現在

| 市町村   | 昭和50年度 | 51 | 52 | 53 | 市町村  | 昭和50年度 | 51 | 52 | 53 |
|-------|--------|----|----|----|------|--------|----|----|----|
| 水戸市   | ○      | ○  | ○  | ■  | 大鹿町  | —      | —  | —  | —  |
| 戸立市   | ○      | ○  | ○  | ■  | 野島町  | —      | —  | —  | —  |
| 土浦市   | ○      | ○  | ○  | ■  | 栖崎町  | —      | —  | —  | —  |
| 石岡市   | ⊕      | ○  | ○  | ■  | 波崎町  | ■      | ■  | ■  | ■  |
| 下館市   | ⊕      | ⊕  | ○  | ■  | 麻生町  | ■      | ■  | ■  | ■  |
| 結城市   | —      | —  | ○  | ■  | 牛久保町 | ■      | ■  | ■  | ■  |
| 竜ヶ崎   | ⊕      | ⊕  | ○  | ■  | 湖北町  | ■      | ■  | ■  | ■  |
| 下河原町  | —      | —  | —  | —  | 北浦村  | ⊕      | ⊕  | ■  | ■  |
| 水海道   | ⊕      | ⊕  | ■  | —  | 玉造町  | —      | —  | —  | —  |
| 常陸太田市 | ⊕      | ■  | ■  | —  | 江崎町  | —      | —  | —  | —  |
| 勝田市   | ⊕      | ■  | ■  | —  | 美浦村  | —      | —  | ■  | ■  |
| 高萩市   | —      | —  | —  | —  | 阿見町  | —      | —  | —  | —  |
| 北茨城市  | ○      | —  | ○  | —  | 牛久保村 | —      | —  | —  | —  |
| 笠取市   | ⊕      | ⊕  | —  | —  | 新利村  | —      | —  | —  | —  |
| 取手市   | ⊕      | —  | —  | ■  | 河内村  | —      | —  | —  | —  |
| 岩井市   | ⊕      | —  | —  | ■  | 桜川村  | —      | —  | —  | —  |
| 常陸川   | ⊕      | ■  | ■  | ■  | 東川村  | —      | —  | —  | —  |
| 小美里町  | —      | —  | —  | —  | 出島村  | —      | —  | —  | —  |
| 内原町   | —      | —  | —  | —  | 玉里村  | ■      | ■  | ■  | ■  |
| 常陸北   | —      | —  | —  | —  | 八千代村 | —      | —  | —  | —  |
| 常陸桂   | —      | —  | —  | —  | 新治村  | —      | —  | —  | —  |
| 御前山   | —      | —  | —  | —  | 桜代村  | —      | —  | —  | —  |
| 大洗町   | ⊕      | ⊕  | ■  | ■  | 谷田部町 | —      | —  | —  | —  |
| 友部町   | —      | —  | —  | —  | 伊奈村  | —      | —  | —  | —  |
| 岩間町   | —      | —  | —  | —  | 谷和里町 | —      | —  | —  | —  |
| 七ヶ浜町  | —      | —  | —  | —  | 豊波町  | —      | —  | —  | —  |
| 東那珂町  | ○      | ○  | ○  | ■  | 筑大町  | —      | —  | —  | —  |
| 那珂大宮町 | ○      | —  | —  | —  | 関野町  | —      | —  | ■  | ■  |
| 大宮町   | ⊕      | ⊕  | —  | —  | 明和町  | —      | —  | —  | —  |
| 山方町   | ⊕      | —  | —  | —  | 真壁町  | —      | —  | —  | —  |
| 美緒川   | ■      | ■  | ■  | ■  | 大和町  | —      | —  | —  | —  |
| 砂川    | ⊕      | ⊕  | —  | —  | 八千代町 | —      | —  | —  | —  |
| 水府村   | —      | —  | —  | —  | 千代川  | —      | —  | —  | —  |
| 里美子   | —      | —  | —  | —  | 下和   | ○      | ○  | ○  | ■  |
| 大里    | ⊕      | ■  | ■  | ■  | 石総   | —      | —  | —  | —  |
| 十王町   | —      | —  | —  | —  | 五三   | —      | —  | —  | —  |
| 旭村    | —      | —  | —  | —  | 猿島   | —      | —  | ○  | ■  |
| 銚子    | —      | —  | —  | —  | 境守   | —      | —  | —  | —  |
| 大田    | —      | —  | —  | —  | 谷代   | —      | —  | —  | —  |
| 洋大    | ⊕      | —  | —  | —  | 利根   | —      | —  | —  | —  |

注) 1. 表体の記号の用法は次のとおり。  
 ○新SNA概念調整方式で推計完了  
 ■新SNA概念調整方式で推計作業中あるいは推計予定あり  
 ⊕旧NI方式で推計完了  
 —推計予定なし

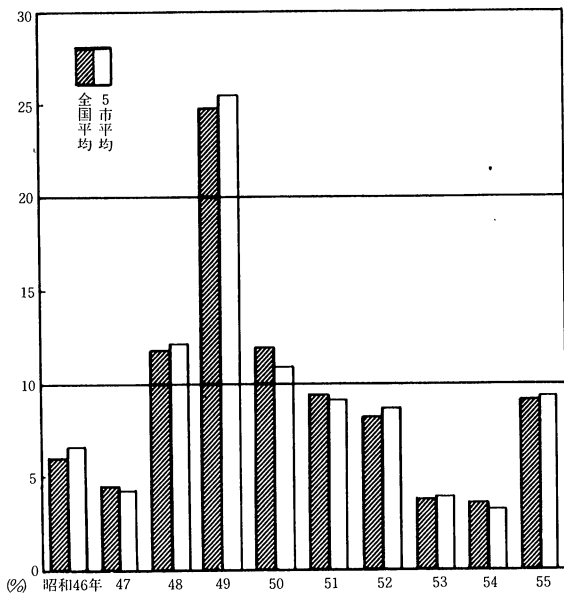
(統計課・企画分析グループ)

# 年平均の総合指数は(+)**8.2%**の高い上昇……

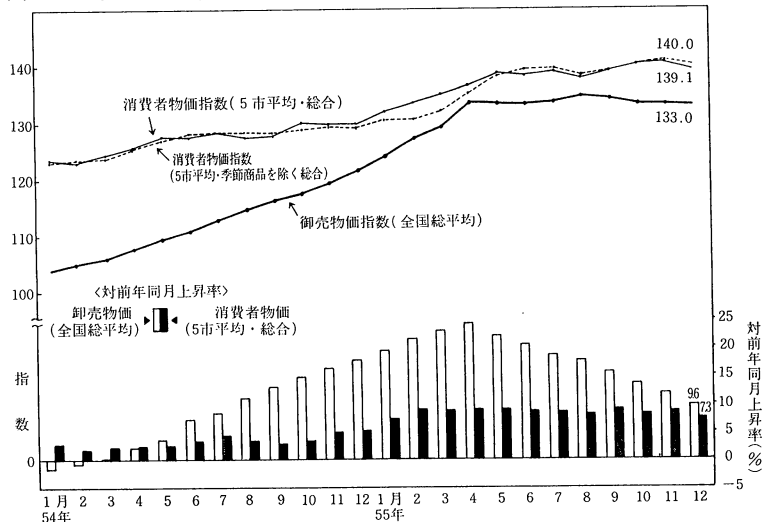
## 1. 概 況

昭和55年平均の茨城県消費者物価指数（5市平均）は、昭和50年を100とした総合指数で137.3となり、54年平均に比べ(+)**8.2%**の上昇となった。最近数年間の上昇率をみると、49年が(+)**25.2%**で最も高く、その後毎年物価の上昇は落ち着きをみせ、53年及び54年には3%台と物価は急

図一 総合指数の対前年上昇率(全国平均・5市平均)



図二 月別の動き(消費者物価・卸売物価)



速に鎮静化した。55年には、52年の(+)**8.6%**に次ぐ上昇となった。

次に、費目別の対前年上昇率をみると、光熱が(+)**41.8%**で最も高く、次いで食料及び雑費が(+)**7.0%**、被服が(+)**6.8%**、住居(+)**6.3%**となっている。光熱が最も高い上昇を示したのは、電気・ガス代が前年に比べ大幅に上昇したほか、灯油、プロパンガスなども大幅に値上りしたことによるものである。

また、季節商品(生鮮、魚介、野菜、果物)を除く総合指数は136.8となり54年平均に比べ(+)**8.1%**の上昇となっている。

対前年上昇率を全国平均と比較してみると、総合指数で近年では、52年、53年に次いで0.2ポイント全国平均を上回った。費目別では、全国平均(食料(+)**6.0%**、住居(+)**6.5%**、光熱(+)**38.2%**、被服(+)**7.3%**、雑費(+)**7.4%**)に対し、食料、光熱が全国平均を上回った。

## 2. 年間の概要

各月の動きを対前年同月上昇率でみると、昭和54年は、10月まで2~3%台に落ちていた消費者物価は、その後次第に上昇率を高め、11月は4%台、12月は5%台となり、55年には1月と2月の7%台を除き、各月8%台の高い上昇率を示した。このように騰勢に転じた主な要因は、第一に原油の値上りの影響である。灯油が2月から5月まで前年の2倍を超える上昇を示したほか、プロパンガスも大幅に値上りした。このほか、4月には電気代が大幅に値上りした。第二は野菜の高騰である。54年10月以降長雨や台風の影響で大幅に上昇した野菜は、55年2月には前年の2倍を超える上昇を示した。

## 3. 月別の動き

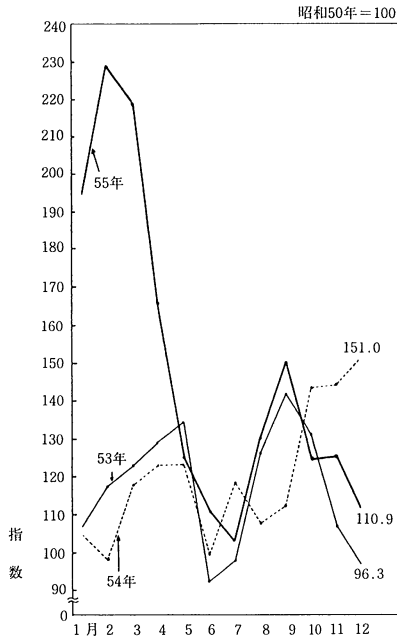
1月……電気、ガス代の値上がりに加え、野菜の大幅な値上がりにより、総合指数は前月に比べ(+)**1.8%**の上昇。

2月……冬物衣料が値下がりした反面、灯油、プロパンガスなどの値上がりにより(+)**1.1%**の上昇。

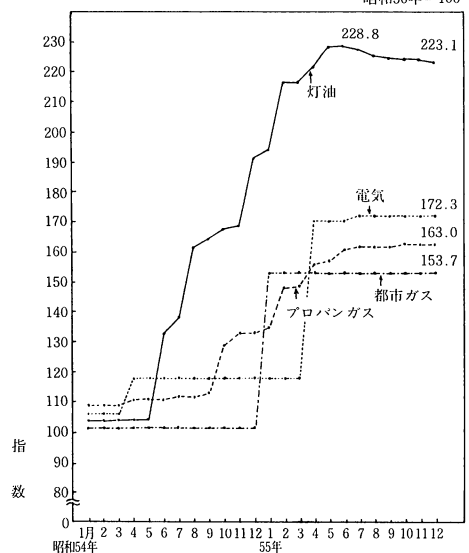
3月……野菜が6か月ぶりに下落したものの、果物、乳卵、酒類などの値上がりにより(+)**1.1%**の上昇。

昭55年茨城県消費者物価指数の動向

図一 3 野菜の月別の動き(5市平均)



図一 4 主な光熱の月別の動き(5市平均) 昭和50年=100



- 4月……電気代の大幅な値上がりに加え、授業料など、教育費の値上がりにより(+) $1.3\%$ の上昇。
- 5月……野菜は3月以降、引き続き値下がりしているが、たばこの小売価格改定、国鉄運賃及び放送受信料の改定などにより(+) $1.5\%$ の上昇。
- 6月……衣料、新聞代的大幅な値上がりがあったが、野菜、生鮮魚介、果物などの値下がりにより(-) $0.1\%$ の下落。
- 7月……野菜、乳卵は値下がりしたが、果物、肉類、加工食品などの値上がりにより(+) $0.4\%$ の上昇。
- 8月……野菜が大幅に上昇したが、夏物衣料、果物、塩干魚介などの値下がりにより(-) $0.9\%$ の下落。
- 9月……野菜、塩干魚介の値上がりに加え、冬物衣料が高値で出回ったため、(+) $1.0\%$ の上昇。
- 10月……果物、乳卵、文房具などの値上がりにより、(+) $0.8\%$ の上昇。
- 11月……果物、生鮮魚介は値下がりしたが、民営家賃、バス代などの値上がりにより(+) $0.3\%$ の上昇。
- 12月……野菜、果物などの値下がりに加え、衣料、通話料、ガソリンなども値下がりしたため(-) $1.0\%$ の下落。

4. 費目別の動き

食料指数は、130.6となり、54年平均に比べ(+) $7.0\%$ の上昇で、54年の対前年上昇率(+) $1.1\%$ に比べ大幅に高くなっている。

これは、54年に比べ野菜が大幅に上昇したほか、54年に低い上昇率にとどまっていた乳卵加工食品、菓子及び酒類が、かなりの上昇となった。

また、2月に実施された消費者米価の改定は、比較的小幅な上昇にとどまったものの、外食がかなりの上昇となっている。

内訳をみると、野菜が(+) $23.6\%$ の大幅な上昇となったほか、菓子が(+) $8.7\%$ 、酒類が(+) $8.3\%$ 、外食が(+) $7.9\%$ 、乳卵が(+) $6.8\%$ 、それぞれ上昇したほか、生鮮魚介、調味料、果物、飲料も上昇した。一方、塩干魚介は、塩さけ、しらす干などの値下がりにより(-) $4.2\%$ 、下落した。

住居指数は、130.5となり、54年平均に比べ(+) $6.3\%$ の上昇と、54年の対前年上昇率(+) $4.6\%$ よりも、わずかに高くなっている。

これは板材、セメント、水道工事費、板ガラス取り替え費などの大幅な値上がりにより、設備修繕が大幅に上昇したほか、ガラスコップ、鍋などの値上がりにより、家具什器が、それぞれ前年上昇率を上回る上昇となったためである。

内訳をみると、設備修繕が(+) $12.2\%$ 、家賃が(+) $5.0$



# 調査から

%、水道料が(+) $4.2\%$ 、家具什器が(+) $4.0\%$ 、それぞれ上昇した。

光熱指数は、165.1となり、54年平均に比べ(+) $41.8\%$ の上昇で、54年の対前年上昇率(+) $4.6\%$ より大幅な上昇となっている。

これは、燈油、プロパンガスなどの大幅な値上がりに加え、木炭、石炭、練炭なども値上がりしたため、「その他の光熱」が(+) $43.3\%$ 上昇したほか、電気代が(+) $37.4\%$ 、ガス代が(+) $50.7\%$ 、それぞれ大幅に上昇した。

被服指数は、139.9となり、54年平均に比べ(+) $6.8\%$ の上昇で、54年の対前年上昇率(+) $5.4\%$ よりも高くなっている。

これは、指輪が前年に比べ(+) $80\%$ 以上の値上がりとなったほか、運動靴、ハンドバッグなどの値上がりにより、身の回り品がかなり大きく上昇したことによるものである。

なお、衣料は、54年に比べ(+) $4.3\%$ と54年の対前年上昇率(+) $5.3\%$ よりもわずかに下回っている。これは、洋服は値上がりしたが、中振袖、婦人長じゅばん、婦人ゆかたなど、和服が値下がりしたためである。

内訳をみると、身の回り品が(+) $13.6\%$ とかなり大きな上昇となったほか、ワイシャツ・ブラウスが(+) $6.4\%$ 、洋服が(+) $6.0\%$ 、シャツ・下着が(+) $4.8\%$ それぞれ上昇し、これらを合わせた衣料が(+) $4.3\%$ の上昇となっている。

雑費指数は、143.3となり、54年平均に比べ(+) $7.0\%$ の上昇で、54年の対前年上昇率(+) $4.2\%$ より高くなっている。

これは、55年4月に授業料(公立高校、国立大学、私立大学)が、値上げされたが、これは54年の対前年上昇率を上回るかなり大きな上昇率であったこと、また、55年5月(4月22日実施)にたばこの小売価格が大幅に引き上げられたほか、ガソリン、オイル交換など、自動車等関係費が、かなり上昇したこと、そのほか、放送受信料の改定、新聞代の値上げなどにより、教養娯楽なども上昇したためである。

内訳をみると、たばこが(+) $14.5\%$ 、教育が(+) $13.0\%$ 、自動車等関係費が(+) $9.9\%$ 、教養娯楽(+) $7.2\%$ 、理容衛生が(+) $6.5\%$ 、それぞれ上昇した。

## 5. 寄与率

各費目の上昇が総合指数の上昇率(+) $8.2\%$ に及ぼす影響を寄与率でみると、食料が(+) $32.7\%$ (前年(+) $13.6\%$ )、

図-5 年次、費目別指数(5市平均)

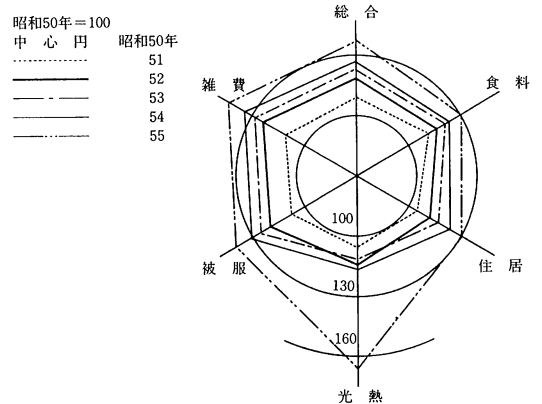
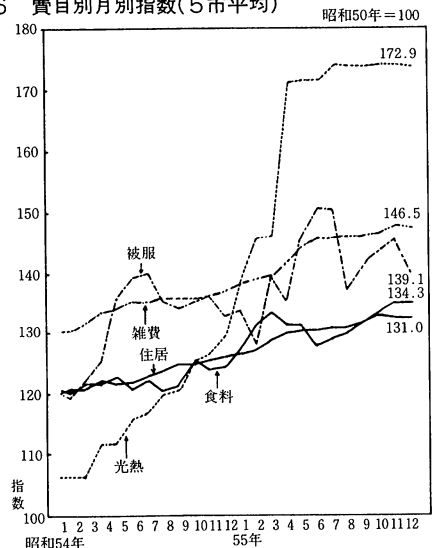


図-6 費目別月別指数(5市平均)



雑費が(+) $28.8\%$ (前年(+) $44.5\%$ )、光熱が(+) $20.1\%$ (前年(+) $5.7\%$ )、被服が(+) $10.9\%$ (前年(+) $22.2\%$ )、住居が(+) $7.5\%$ (前年(+) $14.0\%$ )となっており、54年に比べると、食料の寄与率が大幅に高くなっている。

これを中分類でみると、電気ガス代が(+) $11.0\%$ で最も大きく寄与し、次いで、その他の光熱の(+) $9.1\%$ 、野菜の(+) $7.7\%$ 、外食の(+) $7.2\%$ などが目立っている。

## 6. 特殊分類指数

特殊分類に組み替えた指数で55年平均の物価の上昇をみると、商品が(+) $7.7\%$ 、サービスが(+) $8.1\%$ 、それぞれ

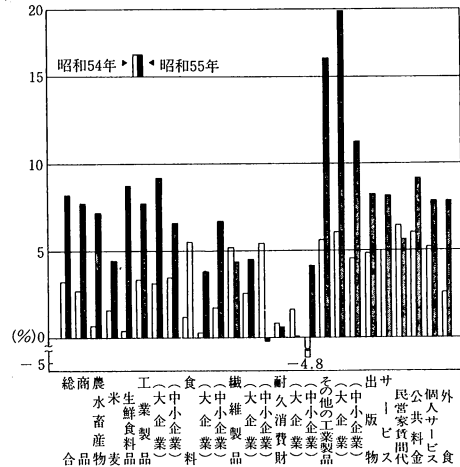
上昇している。54年の対前年上昇率は商品が(+ )2.7%、サービスが(+ )5.0%であったから、商品及びサービス共に54年の対前年上昇率を上回る上昇となっている。

内訳をみると、商品では、農水畜産物が(+ )7.8%、工業製品が(+ )7.7%、出版物が(+ )8.2%、それぞれ上昇しており、サービスでは、民営家賃間代が(+ )5.6%、公共料金が(+ )9.1%、個人サービス、外食が共に(+ )7.8%それぞれ上昇している。

### 7. 市別の動き

55年の消費者物価指数の市別の動きを対前年上昇率（総合）でみると日立市が(+ )8.7%(前年(+ )3.1%)で最も大きく、次いで、下館市が(+ )8.6%（前年(+ )4.0%),水戸市が(+ )8.1%（前年(+ )3.3%),古河市が(+ )8.0%（前年(+ )3.3%),土浦市が(+ )7.7%（前年(+ )2.6%)となり各市とも54年の対前年上昇率を上回っている。これは、光熱の上昇率が前年の上昇率を大幅に上回ったためである。日立市は他市に比べ菓子、調味料、衣料、教養娯楽などが、高い水準を示している。

図一七 特殊分類指数の対前年上昇率(5市平均)



表一 総合指数

昭和50年=100

| 年 月      | 5市平均  |     | 水戸市   |     | 日立市   |      | 土浦市   |      | 古河市   |     | 下館市   |     |
|----------|-------|-----|-------|-----|-------|------|-------|------|-------|-----|-------|-----|
|          |       | ※   |       | ※   |       | ※    |       | ※    |       | ※   |       | ※   |
| 昭和45年平均  | 57.9  |     | 57.3  |     | 58.8  |      | 57.7  |      | 57.4  |     | 57.7  |     |
| 46       | 61.7  |     | 61.2  |     | 63.1  |      | 60.2  |      | 61.6  |     | 61.2  |     |
| 47       | 64.4  |     | 63.4  |     | 65.5  |      | 64.4  |      | 64.0  |     | 64.3  |     |
| 48       | 72.1  |     | 71.1  |     | 73.2  |      | 71.9  |      | 72.0  |     | 72.5  |     |
| 49       | 90.3  |     | 89.5  |     | 91.0  |      | 89.3  |      | 90.7  |     | 92.0  |     |
| 50       | 100.0 |     | 100.0 |     | 100.0 |      | 100.0 |      | 100.0 |     | 100.0 |     |
| 51       | 109.0 | 9.0 | 109.1 | 9.1 | 108.6 | 8.6  | 109.8 | 9.8  | 108.8 | 8.3 | 108.9 | 8.9 |
| 52       | 118.4 | 8.6 | 118.1 | 8.2 | 118.1 | 8.7  | 120.8 | 10.0 | 116.7 | 7.8 | 118.1 | 8.4 |
| 53       | 123.0 | 3.9 | 122.5 | 3.7 | 122.9 | 4.1  | 125.1 | 3.6  | 121.5 | 4.1 | 122.1 | 3.4 |
| 54       | 126.9 | 3.2 | 126.6 | 3.3 | 126.7 | 3.1  | 128.3 | 2.6  | 122.5 | 3.3 | 127.0 | 4.0 |
| 55       | 137.3 | 8.2 | 136.9 | 8.1 | 137.7 | 8.7  | 138.2 | 7.7  | 135.6 | 8.0 | 137.9 | 8.6 |
| 昭和55年 1月 | 131.9 | 7.1 | 132.1 | 7.4 | 131.8 | 6.8  | 131.9 | 6.5  | 131.9 | 7.8 | 131.8 | 7.7 |
| 2        | 133.3 | 8.6 | 132.9 | 8.5 | 132.9 | 8.4  | 134.2 | 8.1  | 133.3 | 9.6 | 134.1 | 9.2 |
| 3        | 134.7 | 8.5 | 134.7 | 8.9 | 134.2 | 8.4  | 135.8 | 7.6  | 133.9 | 9.2 | 135.5 | 9.1 |
| 4        | 136.4 | 8.7 | 135.3 | 8.3 | 136.5 | 9.0  | 138.4 | 8.0  | 135.1 | 9.0 | 137.1 | 9.3 |
| 5        | 138.4 | 8.7 | 137.5 | 8.8 | 138.5 | 8.5  | 141.1 | 8.7  | 135.2 | 8.4 | 139.2 | 9.4 |
| 6        | 138.2 | 8.5 | 137.6 | 8.5 | 138.5 | 8.5  | 139.8 | 7.9  | 135.8 | 9.2 | 138.8 | 9.1 |
| 7        | 138.8 | 8.3 | 138.8 | 8.4 | 138.5 | 8.0  | 141.3 | 8.9  | 135.3 | 7.5 | 138.2 | 8.1 |
| 8        | 137.6 | 8.0 | 137.3 | 8.1 | 137.9 | 9.0  | 138.6 | 7.0  | 135.8 | 7.3 | 137.4 | 6.7 |
| 9        | 139.0 | 8.9 | 138.4 | 9.1 | 139.1 | 9.4  | 139.7 | 7.8  | 137.7 | 8.9 | 140.6 | 8.8 |
| 10       | 140.1 | 8.0 | 139.2 | 6.3 | 141.9 | 10.3 | 139.9 | 7.7  | 137.6 | 6.8 | 141.1 | 8.6 |
| 11       | 140.5 | 8.5 | 139.9 | 7.9 | 141.8 | 9.2  | 140.0 | 8.1  | 138.2 | 7.5 | 140.7 | 9.4 |
| 12       | 139.1 | 7.3 | 138.5 | 7.0 | 140.6 | 8.4  | 138.0 | 6.2  | 137.6 | 6.2 | 139.8 | 7.7 |

※ 対前年(対前年同月)上昇率(%)

(統計課・農林消費グループ)

# 昭和55年末の貯蓄・負債の保有状況は ……………

## 1. 1世帯当たり平均貯蓄現在高は579万円

昭和55年12月末現在における、勤労者世帯と一般世帯（個人営業世帯など）を合わせた全世帯の1世帯当たり平均貯蓄現在高は579万円となり、前年に比べ58万円、率にして11.2%増加したが、大きな増加を示した前年に比べると低い伸びとなっている。

また、勤労者世帯の1世帯当たり平均貯蓄現在高は473万円となり、前年に比べ71万円、率にして17.7%増加した。53年、54年の対前年増加率がそれぞれ6.8%、8.1%と低い伸びで推移していたので、3年ぶりに2けた台の伸びとなった。

一方、勤労者世帯の負債現在高は151万円となり、前年に比べ2万円、率にして1.5%とほとんど伸びていない。これは、住宅・土地のための負債現在高が138万円と、前年に比べわずかに1.0%増加したにすぎないためである。（表一）

以下、勤労者世帯についてやや詳しく見てみよう。

## 2. 勤労者世帯の半分が貯蓄現在高328万円以下

貯蓄現在高階級別の世帯数割合をみると、貯蓄現在高100～150万円の世帯が9.5%と最も多く、次いで150～200万円の世帯8.5%、250～300万円の世帯7.6%、以下貯蓄現在高割合が高くなるほど世帯割合は低下し、勤労者世帯の64.9%（約3分の2）は平均貯蓄現在高473万円以下で、貯蓄の低い世帯が多いという偏った分布となっている。したがって、貯蓄現在高の中央値（世帯数の割合が2分される値）は328万円、最頻値（最も世帯の集中している階級の貯蓄現在高一推定値）は130万円となっている。（図一）

## 3. 定期性預金は25%の大幅増、通貨性預金は減少

貯蓄現在高を貯蓄の種類別にみると、定期性預金が最も多く233万円、次いで生命保険が93万円、有価証券が79万円、通貨性預金が43万円、金融機関外が26万円となり、前年に比べ定期性預金が24.9%と大きく伸びたほか、有価証券が20.9%、生命保険が11.3%の伸びをみせた反面、ここ数年低い伸びを続けていた通貨性預金は（-）0.7%の

減少となった。長期的にみると、通貨性預金が減少傾向、定期性預金が増加傾向というこれまでのパターンは今後も変わっていない。（図二）

## 4. 通貨性預金・生命保険の割合が高い低所得層有価証券の割合が高い高所得層

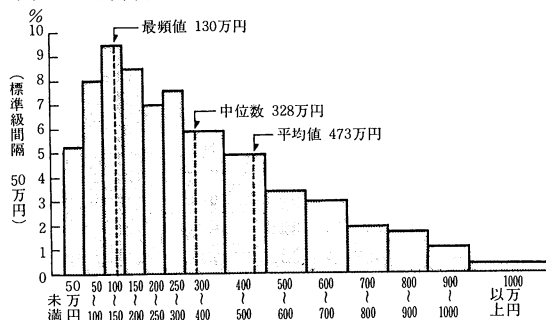
年間収入五分位階級別に貯蓄の種類別割合をみると、定期性預金はいずれの所得階級でも50%前後の高い割

表一 貯蓄・負債現在高の推移

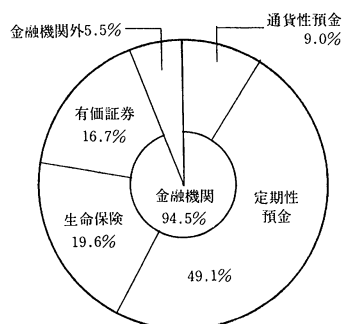
| 年次    | 全世帯   |        |       |        | 勤労者世帯 |        |       |        |      |        |
|-------|-------|--------|-------|--------|-------|--------|-------|--------|------|--------|
|       | 貯蓄    |        | 負債    |        | 貯蓄    |        | 負債    |        |      |        |
|       | 現在高   | 対前年増加率 | 現在高   | 対前年増加率 | 現在高   | 対前年増加率 | 現在高   | 対前年増加率 | 現在高  | 対前年増加率 |
| 昭和45年 | 千円    | %      | 千円    | %      | 千円    | %      | 千円    | %      | 千円   | %      |
| 46    | 1,603 | 14.9   | 284   | 26.3   | 1,262 | 15.3   | 191   | 146    | 25.3 | —      |
| 47    | 1,829 | 14.1   | 339   | 19.5   | 1,419 | 12.4   | 240   | 193    | 25.7 | 32.2   |
| 48    | 2,150 | 17.5   | 462   | 36.2   | 1,730 | 21.9   | 364   | 299    | 51.8 | 54.8   |
| 49    | 2,426 | 12.8   | 623   | 35.0   | 1,935 | 11.8   | 485   | 398    | 33.3 | 33.2   |
| 50    | 2,704 | 11.5   | 756   | 21.2   | 2,252 | 16.4   | 614   | 523    | 26.8 | 31.4   |
| 51    | 3,168 | 17.2   | 850   | 12.5   | 2,636 | 17.1   | 719   | 600    | 17.0 | 14.7   |
| 52    | 3,768 | 18.9   | 874   | 2.8    | 3,151 | 19.5   | 789   | 668    | 9.7  | 11.3   |
| 53    | 4,271 | 13.3   | 1,078 | 23.3   | 3,486 | 10.6   | 966   | 872    | 22.4 | 30.5   |
| 54    | 4,511 | 5.6    | 1,404 | 30.2   | 3,722 | 6.8    | 1,261 | 1,147  | 30.5 | 31.5   |
| 55    | 5,212 | 15.5   | 1,708 | 21.7   | 4,023 | 8.1    | 1,489 | 1,363  | 18.1 | 18.8   |
| 55    | 5,794 | 11.2   | 1,772 | 3.7    | 4,734 | 17.7   | 1,512 | 1,376  | 1.5  | 1.0    |

各年12月31日現在。 ※うち住宅・土地のための負債現在高

図一 貯蓄現在高階級別世帯分布—勤労者世帯



図二 貯蓄の種類別構成比



…………… 総理府統計局「昭和55年貯蓄動向調査報告(速報)」から

合を占めているが、通貨性預金・生命保険は低所得層ほど高い割合を占め、有価証券は高所得層ほど高い割合を占めている。(表-2)

表-2 年間収入五分位階級別貯蓄・負債の種類別現在高一勤労者世帯 (昭和55年)

|      | 年間収入  | 貯蓄現在高 | 金融機関  |       |       |       |       |       |       | 負債現在高 | うち住宅・土地のための負債 |
|------|-------|-------|-------|-------|-------|-------|-------|-------|-------|-------|---------------|
|      |       |       | 金融機関  | 通貨性預金 | 定期性預金 | 生命保険  | 有価証券  | 金融機関外 |       |       |               |
| 平均   | 4,493 | 4,734 | 4,472 | 427   | 2,326 | 929   | 791   | 262   | 1,512 | 1,376 |               |
| 第I階級 | 2,376 | 2,134 | 2,073 | 294   | 1,055 | 567   | 157   | 61    | 416   | 310   |               |
| II   | 3,349 | 3,249 | 3,101 | 319   | 1,732 | 760   | 290   | 149   | 1,174 | 1,033 |               |
| III  | 4,151 | 4,195 | 3,936 | 391   | 2,031 | 966   | 547   | 259   | 1,414 | 1,297 |               |
| IV   | 5,121 | 5,366 | 4,967 | 448   | 2,711 | 971   | 837   | 399   | 2,131 | 2,020 |               |
| V    | 7,468 | 8,726 | 8,283 | 681   | 4,100 | 1,379 | 2,123 | 443   | 2,427 | 2,220 |               |
| V/I  | 3.14  | 4.09  | 4.00  | 2.32  | 3.89  | 2.43  | 13.52 | 7.26  | 5.83  | 7.16  |               |

7. 住宅・土地の借入金のある世帯の負債現在高は444万円  
住宅・土地の借入金のある世帯は勤労者世帯全体の31.9%を占め、1世帯当たりの負債現在高は444万円で、このうち住宅・土地のための負債現在高は432万円と負債現在高の97.2%を占めている。これを年間収入五分位階級別にみると、第I階級の259万円を除いて、第II階級から第V階級までいずれも400万円台の負債を保有し、負債年収比は第IV階級、第V階級を除いて100%を超え、低・中所得階層

5. 貯蓄現在高は世帯主の年齢が高いほど多い

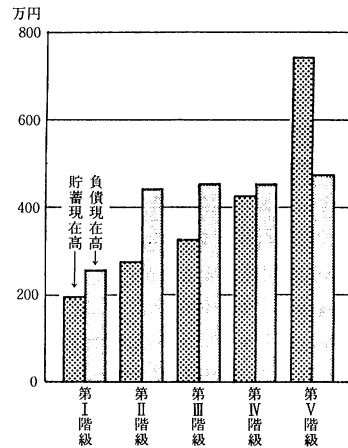
世帯主の年齢階級(10歳階級)別に貯蓄現在高をみると、年齢階級が高くなるほど多くの貯蓄を保有している。これを年間収入に対する貯蓄現在高の割合(貯蓄年収比)で見ると、若年齢層では年間収入に満たない貯蓄を、高年齢層では年間収入以上の貯蓄を保有しており、特に60歳以上の世帯では年間収入の2倍の貯蓄を保有している。

一方、負債現在高についてみると、40歳代が最も多く、次いで30歳代となっている。これを年間収入に対する負債現在高の割合(負債年収比)で見ると、30歳代が最も多く、次いで40歳代となっており、中年年齢層において負債現在高・負債年収比ともに高くなっている。(表-3)

6. 負債保有世帯の負債現在高は290万円

勤労者世帯のうち、負債を持っている世帯の全体に占める割合(負債保有率)は52.3%となり、年々増加傾向にある。その負債現在高は290万円で、前年に比べ(-)0.5%の減少となった。

図-3 年間収入五分位階級別住宅・土地の借入金のある世帯の貯蓄・負債現在高一勤労者世帯



では年間収入以上の負債をかかえている。負債返済額は62万円となり、前年に比べ2.5%増加した。(図-3)

表-3 世帯主の年齢階級別貯蓄・負債現在高一勤労者世帯

(単位:千円, %)

| 年齢階級  | 年間収入  | 貯蓄     |       | 負債     |               |      | (A)-(B) |
|-------|-------|--------|-------|--------|---------------|------|---------|
|       |       | 現在高(A) | 年収比   | 現在高(B) | うち住宅・土地のための負債 | 年収比  |         |
| 平均    | 4,493 | 4,734  | 105.4 | 1,512  | 1,376         | 33.7 | 3,222   |
| 30歳未満 | 3,108 | 2,045  | 65.8  | 741    | 557           | 23.9 | 1,304   |
| 30歳代  | 3,892 | 3,432  | 88.1  | 1,564  | 1,448         | 40.2 | 1,868   |
| 40歳代  | 4,841 | 4,865  | 100.5 | 1,864  | 1,715         | 38.5 | 3,001   |
| 50歳代  | 5,779 | 7,223  | 125.0 | 1,397  | 1,241         | 24.2 | 5,826   |
| 60歳以上 | 4,272 | 8,678  | 203.1 | 543    | 487           | 12.7 | 8,135   |

# 1世帯1ヵ月のこづかいは5万7千円 ……………

1. 昭和55年9月1ヵ月間における全世帯1世帯当たりこづかい消費支出は、5万7千円、家計消費支出の4分の1に相当

このこづかい調査でいう「こづかい」は、調査世帯の世帯員のうち、昭和55年4月1日現在で満15歳以上の者〔すなわち、一般的には、中学校卒業者に相当する。ただし、家計簿（世帯用）の記入者は除いた。〕各人が個人的に自由に処分できる「お金」と定義して調査したものである。したがって、人によっては、家計から支出されるものでも、「個人的に自由に処分できるこづかい」から支出されれば、ここでいう「こづかい」に含まれることになる。

「こづかい」からの支出のうち、貯金、借金返済など見せ掛けの支出等を差し引いた「こづかい消費支出」は、1世帯当たりにして全世帯で57,193円であった。同時に調査した家計消費支出（こづかい消費支出を含む。）は228,764円であったから、こづかいとしての消費支出は、家計消費支出の25.0%で、ちょうど4分の1を占めている。1世帯当たり消費支出のうち、世帯主（男のみ）が支出した分は40,632円で、家計消費支出の17.8%である。

2. 勤労者世帯の1世帯当たりこづかい消費支出は5万3千円で、家計実収入の19%

勤労者世帯における1世帯当たりこづかい消費支出は、52,741円で、家計消費支出に占める割合は23.0%であったから、個人営業世帯などを含めた全世帯の結果より、金額、割合ともに、若干低い結果を示した。また、このこづかい消費支出は、家計実収入（282,311円）の18.7%であった。

1世帯当たりこづかい消費支出を、世帯主（男）に限定してみると、1世帯当たりの世帯主（男）のこづかい消費支出は41,645円で、世帯主の勤め先収入（240,029円）の17.3%であった。すなわち、世帯主が、働いて得た収入のうち、世帯主自身が、個人的に使えるのは、2割に満たず、約6分の1程度ということが出来る。

3. こづかい消費支出の主な内訳は、外食、教養娯楽、たばこなど

全世帯1世帯当たりこづかい消費支出の内訳をみると、最も多額な費目は食料で20,544円（こづかい消費支出の35.9%。以下同じ。）を支出しており、以下、主な費目を挙げると、教養娯楽13,862円（24.2%）、たばこ、贈与金などの「その他の消費支出」10,235円（17.9%）、交通通信6,968円（12.2%）、となっており、これらだけでこづかい消費支

出の90%以上を占めているから、こづかいの用途はかなり限定されている。

更に、これらの費目の主な内容を見ると、次のとおりである。

食料……………外食が圧倒的に多く、こづかい消費支出の27.9%。外食の内訳をみると、飲酒代（こづかい消費支出の12.8%。以下同じ。）、食事代（11.3%）、喫茶代（3.8%）となっている。教養娯楽…観覧・入場・ゲーム代を中心とする教養娯楽サービス（16.2%）、教養娯楽用品（4.1%）、書籍・他の印刷物（3.1%）。

その他の消費支出…たばこ（5.4%）、贈与金（4.5%）、理美容関係（3.3%）。

交通通信…交通（6.0%）、ガソリン代を中心とする自動車等維持（5.7%）。

4. こづかいに回す分がかなり多い大都市の世帯

調査市町村を人口100万以上の大都市と50万～100万の中都市、その他の市町村に分けて、全世帯1世帯当たりのこづかい消費支出をみると、大都市の世帯では68,952円と、中都市及びその他の市町村の53,000円程度に比べ、かなり多くなっている。また、大都市の世帯のこづかい消費支出は、家計消費支出に占める割合も28.5%と、その他の市町村の24%程度に比べ高く、大都市の世帯では、こづかいに回す分がかなり多いことがうかがわれる。こづかい消費支出の内訳をみても、大都市では、外食、教養娯楽サービスなどへ支出する割合が中都市、その他の市町村に比べて高いのに対し、中都市、その他の市町村では、自動車等関係費、教養娯楽用品、たばこなどへの支出割合が高くなっている。このように、大都市と大都市以外とは、環境の違いもあって、こづかいの額、使い方にかなりの違いがみられる。

5. 世帯主が50歳代の世帯の1世帯当たりこづかいは家計消費支出の3分の1

世帯主の年齢別に全世帯1世帯当たりこづかい消費支出をみると、世帯主が50歳代の世帯のこづかい消費支出が最も多く82,989円、次いで40歳代の世帯が62,401円、60歳以上の世帯47,260円、30歳代の世帯が最も少なく42,909円と50歳代の約半分である。家計消費支出に占める割合をみても50歳代の世帯では、30.7%と約3分の1を占めて最も高く、60歳以上の世帯では26.7%、40歳代の世帯では23.3%、

## …………… 総理府統計局「こづかい調査報告(昭和55年9月)」から

30歳代の世帯では21.7%となっている。このように、世帯主が50歳代の世帯のこづかい支出は、額、割合とも高いが、これらのこづかいをすべて世帯主が使っているわけではない。この1世帯当たりこづかい消費支出を世帯主(男)だけに限定してみると、50歳代の世帯をはじめ、高齢世帯でこづかい消費支出が多いのは、世帯主以外の世帯員のこづかいのウエイトが高いためであることが分かる。すなわち、世帯主だけの1世帯当たりこづかい消費支出は、50歳代の世帯では43,081円(家計消費支出に占める割合は15.9%。以下同じ。)と世帯全体のこづかい消費支出に比べ半減するのであって、その差約4万円は世帯主以外の世帯員(そのほとんどが子女と思われる。)が使っているのである。これに対し、30歳代の世帯では、世帯主の1世帯当たりこづかい消費支出は、38,812円(19.7%)と、世帯全体のこづかい消費支出のほとんどを世帯主が使っている。なお、同様に40歳代、60歳以上の世帯についてみると、40歳代の世帯の世帯主の1世帯当たりこづかい消費支出は、46,335円(17.3%)、60歳以上の世帯では29,127円(16.5%)となっており、世帯主の使う分はかなり限られている。

### 6. 1人当たりこづかい消費支出は約4万円、男はレジャー、女はおしゃれに使っている

15歳以上世帯員(家計簿(世帯用)記入者を除く。)のこづかい消費支出を、1人当たりの平均値でみると、38,396円で、そのうち男は40,127円、女は31,422円、男の方が約9,000円多いという結果であった。

こづかい消費支出の主な内訳を男女別にみると、男は、飲酒代(こづかい消費支出の14.9%。以下同じ。)、観覧・入場・ゲーム代(13.9%)、食事代(12.4%)、自動車等維持(6.6%)、たばこ(6.4%)、交通費(6.0%)などへの支出が多いのに対し、女は、洋服、シャツ・セーター類(11.2%)、美容関係(7.0%)、交通費(6.1%)、食事代(6.0%)、贈与金(5.7%)などへの支出が多く、男はレジャー的要素、女はおしゃれ的要素の強い支出構造となっている。

### 7. 世帯主の1人当たりこづかい消費支出は4万2千円

世帯主(男)のこづかい消費支出をみると、1人当たりで42,401円であった。これを年齢別にみると、40歳代及び50歳代ではほぼ同程度の額を示しており、それぞれ47,665円、45,348円となっている。これ以外の年代では、額は少なくなって、20歳代、30歳代がそれぞれ38,124円、39,820円と4万円弱となっており、更に60歳代では33,132円と少なく

なっている。

その内訳をみると、20歳代及び30歳代では、外食代、40歳代及び50歳代では、教養娯楽サービス、60歳代では、贈与金や「その他の雑費」への支出割合が高いということが主な特徴であった。なお、こづかい消費支出が平均(42,401円)に満たない世帯主は61.6%あった。

### 8. 世帯内の単身就業者の平均こづかい消費支出は5万5千円

世帯内の単身就業者が大半であると考えられる20歳代の「世帯主以外の就業者」のこづかい消費支出は54,806円と、かなり高額であった。その内訳をみると、食事代、飲酒代などへの支出割合が高い反面、月謝類への支出割合も高くなっているのが特徴的で、その他では、交通費、自動車等維持、洋服、理美容関係費への支出割合が高くなっている。

学生・生徒についてみると、男のこづかい消費支出は、1人当たり16,007円、女は16,804円と男女間で大きな差はなかった。しかし、その使途をみると、男は、特に、外食、教養娯楽サービス、教養娯楽用品、交通費、自動車等維持などへの支出割合が高く、レジャー的要素がかなり濃い支出内訳となっているのに対し、女は、被服関係、美容関係、外食、交通費の支出割合が高く、おしゃれ的要素の強い支出内訳となっている。なお、女子勤労者のこづかい支出をみると、1人当たりこづかい消費支出は、43,343円とかなり高く、その支出内訳では、女子学生・生徒に特徴的であったおしゃれ的要素が強く表われている反面、月謝類の支出割合も高くなっている。

なお、15歳未満の子供に対する、こづかいの与え方をアンケートした結果によると、約4分の1の26.6%の子供が、定期的にこづかいを与えられており、その平均こづかい額は1ヵ月当たり1,425円であった。子供の年齢別にみると、12歳未満は大体1,000円程度、12歳以上15歳未満は、2,000円程度である。

## — 統計事務改善研究会寸描 —

3月18日、鹿島郡旭村で開催された「昭和55年度統計事務改善研究会」から、出席された調査員の何名かの意見・要望をピックアップしてみました。

◆ それぞれの統計調査によって調査内容が違うということは納得できるのですが、結局調査員が歩く手間とか時間です、多少調査項目が少ないからといって1回行くところ半分で済むという訳にはいかないですね。いくら1日3,900円と決まっていますが、1週間かかって一生懸命やっているものを2日ですよと言われたのでは問題にならない訳です。その辺をもう少し考慮に入れてこれからお願いできればいいんじゃないかと考えております。

◆ まだ調査員協議会を結成していない市町村が県内に23ある。結成が69。(中略)やはり結成しておけば、調査員相互の親睦や情報交換などの効果があるんじゃないかと思えます。それと合わせまして、調査員の体験発表や所信表明の最後には必ず待遇を改善するというのがありますが、いっこうに改善された余地がないということなんです。ですからやはり、各市町村に調査員協議会を結成して、小さいなり1本にまとめて、県に当たるなり中央に当たるなりすれば、待遇改善に非常にプラスするんじゃないかと、そういう考えでもって申しあげた訳でございます。

◆ 情報化時代と言われる御時勢ですので統計の資料は非常に大切なことと思えますが、国調が、センサスがというように、統計がある時点だけで忘れられるような感じをちょっと第一線の調査員は持っています。ですから、統計の重要性を認識し、県民の理解を得るために統計の日が制定されているのですから、そうした日を期して、第一線の調査員が一堂に会して研修ができるような、例えばこの事務改善研究会のようなことも、一部でなく全部の調査員に説明し

て理解を得られるような活動を県の方でやっていただけたらと思います。統計大会でも、参加した一部の調査員は統計の大切さを味わえるのですが、一般の調査員もそうしたことに参加できるような啓蒙運動をお願いしたいと思います。

◆ 私の部落は対象農家はちょうど50戸ですが、配布から回収いろいろやって約4日かかっています。この4日を時間的に分類してみました。調査票の配布が11時間、回収が10時間。それから不在のために2回訪問した家が8戸あります。3回行った家が3戸、これらが約3時間。それから回収に行ってもまだ書いてないから書いてくれと言われて書いたのが4戸、書くのがめんどうだから書いてくれないかと1回目に頼まれたのがやはり4戸、書き直しが2戸あります。これはボールペンで書いてあったので鉛筆に直しました。これらが約3時間。それから調査員はどなたも同じだと思うんですけど、調査票の点検をしましてこれが約5時間。合計で32時間となっております。ただしこの時間には書き方の説明会や調査票提出のための時間、それから私は記入上の注意事項をプリントして各農家に配っております。これらの時間は含まれておりません。

◆ (昨年度、全統連主催の全国統計調査員問題研究会に参加して)地域によっていろんな違いがあるのを知らされ非常に勉強になった訳ですが、まず第一番に私の町では統計調査員は男ばかりなので、全国的に調査員の占める男女の比率は非常に女の方が多くて、男はほんの一部しかないということを初めて知らされ非常に参考になった訳です。それと、地方では長くやっている信頼度のある調査員が行った方が正確な数字があがってくる。ところが都市、例えば団地などへ行くと顔を知らない調査員の方がいいという逆のケースが生れている。町場の人と農村の人の考え方はちがうんだなあと感じとった訳です。



熱心に討議する調査員



## — 国勢調査内閣総理大臣表彰伝達式報告 —

昨年10月1日に実施された昭和55年国勢調査で多大の尽力のあった国勢調査調査員44人及び同指導員10人併せて54人に対し内閣総理大臣表彰の受賞が決まり、去る4月9日(木)午前11時から、水戸市千波の県民文化センター大会議室で表彰伝達式が行われ、三井県企画部長から表彰状と記念品が授与されました。

これらの受賞者は、県内の国勢調査調査員13,138人及び同指導員973人、併せて14,111人の中から、市町村長の推薦を受けて県から総理府に申請していたものです。

受賞者は次のとおり(敬称略)。

### ▷国勢調査調査員

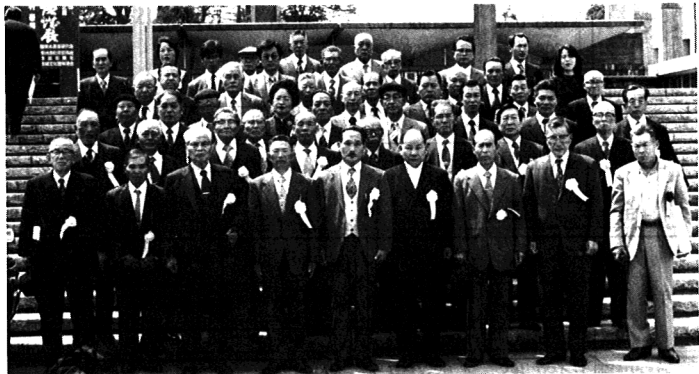
横倉秀四郎、小塚角藏、小沼義雄(水戸市)、渡部忠子、沼田利雄(日立市)、古森軍治、山田善次(土浦市)、北島博(古河市)、長谷川達(石岡市)、大島民次(下館市)、磯弥之助(結城市)、石山茂重(竜ヶ崎市)、大内茂(那珂湊市)、司代松寿(下妻市)、倉持治平(水海道市)、野内幹雄(常陸太田市)、平野為義、鈴木常夫(勝田市)、井口節子(高萩市)、丹誠治(北茨城市)、田口武雄(笠間市)、廣瀬正作(取手市)、風見与一郎(岩井市)、中島薫(小川町)、三村栄次(桂村)、成田穰(岩間町)、先崎茂平(瓜連町)、笠井敏雄(緒川村)、

飯島利男(大洋村)、沼田正人(神栖町)、宮岡富士雄(潮来町)、真家正(北浦村)、宇都木治(美浦村)、柳田義男(荳崎村)、茨城いち子(河内村)、水飼明定(東村)、長谷川要(八郷町)、石川貞雄(谷和原村)、倉持清(大穂町)、大畑那尾(関城町)、河添兵次(明野町)、中嶋晃(石下町)、内田貞一(五霞村)、田中善太郎(守谷町)

### ▷統計調査指導員

兼子一久(水戸市)、庄司靖(日立市)、谷田部豊之助(土浦市)、宮内八郎(下館市)、鈴木健一(高萩市)、海老原一雄(取手市)、豊田紀雄(里美村)、大竹一郎(阿見町)、酒井清(桜村)、峯正一(総和町)

文化センター入口での記念撮影



## — 昭和56年春の叙勲・褒章受賞者発令 —

昭和56年春の叙勲・褒章受賞者が天皇誕生日の4月29日(木)発令され、県内統計関係者では統計調査員5名の受賞が決定しました。それぞれの伝達式及び拝謁は、叙勲が5月15日、褒章のうち通産省関係が5月18日、総理府関係が5月20日にとりおこなわれます。

|      |        |      |           |
|------|--------|------|-----------|
| (叙勲) | 勲六等端宝章 | 石岡市  | 秋山利一郎     |
| (褒章) | 藍綬褒章   | 古河市  | 後藤金一(通産省) |
|      | 藍綬褒章   | 牛久町  | 飯嶋英介(総理府) |
|      | 藍綬褒章   | 千代田村 | 君山弘(総理府)  |
|      | 藍綬褒章   | 千代田村 | 豊崎久馬(総理府) |

### 【市町村統計関係職員の異動(5/1付)】

▷古河市長公室企画財政課統計調査係長(兼) ⑩ 松山幸子(土木課管理係長) ⑩ 川辺幹郎(福祉一課課長補佐)  
▷下館市企画部長兼都市開発課長(兼) ⑩ 大島徳治(資産税課長) ⑩ 生井三郎(水道部長兼工務課長)  
▷大宮町総務民生部企画(兼) 企画開発課長(兼) ⑩ 奥村義三(学校給食センター所長) ⑩ 中村昭次(総務課長) / 同課長補佐 ⑩ 青山侃(同工業団地整備室長) ⑩ 生天目晟(総務課課長補

佐)  
▷鹿島町産業経済部商工観光課長(兼) ⑩ 鈴木運寿(福祉課長) ⑩ 君和田五郎(庶務課参事) 4/25付  
▷北浦村調査企画室長(兼) ⑩ 宮内保雄(議会事務局長) ⑩ 柴田正巳(出納事務局長)

なお、4月号本欄の谷田部町商工振興課統計係長東郷公子は東郷公夫の誤りでした。お詫びして訂正します。



# 主 要 経

## 茨 城 県

| 年 月   | 世 帯 と 人 口      |                  |            | 金融機関預貸金<br>(増 減)  |       | 手 形 交 換 高<br>(8手形交換所分) |           | 百貨店<br>売上高<br>(主要5店) | 鉱 工 業<br>生産指数<br>(鉱工業総合<br>原 指 数) |
|-------|----------------|------------------|------------|-------------------|-------|------------------------|-----------|----------------------|-----------------------------------|
|       | 世 帯            | 人 口              | 人 口<br>増加率 | 実質預金              | 貸 出 金 | 枚 数                    | 金 額       |                      |                                   |
|       | 世 帯            | 人                | %          | 億 円               | 億 円   | 千枚                     | 百万円       | 百万円                  | 昭50年=100                          |
| 昭和53年 | 631 560        | 2 461 806        | 19.14      | 3 975             | 1 939 | 2 533                  | 1 884 676 | 50 331               | 147.1                             |
| 54    | 649 566        | 2 508 471        | 18.96      | 3 770             | 1 608 | 2 590                  | 1 963 707 | 47 790               | 166.3                             |
| 55    | <b>692 480</b> | <b>2 557 903</b> | 19.71      | 4 074             | 1 562 | 2 538                  | 2 112 981 | 50 783               | 174.8                             |
| 55. 3 | 655 948        | 2 527 680        | 0.07       | 2 018             | 318   | 212                    | 163 732   | 4 072                | 193.7                             |
| 4     | 656 612        | 2 527 849        | 3.62       | △ 667             | △ 175 | 211                    | 194 352   | 4 274                | 187.2                             |
| 5     | 661 999        | 2 536 998        | 1.36       | △ 33              | △ 179 | 217                    | 179 079   | 3 956                | 177.3                             |
| 6     | 663 823        | 2 540 461        | 1.29       | 560               | 199   | 207                    | 178 534   | 3 993                | 179.9                             |
| 7     | 665 034        | 2 543 741        | 1.15       | 125               | 231   | 224                    | 178 004   | 4 604                | 182.5                             |
| 8     | 665 925        | 2 546 673        | 1.93       | 116               | 298   | 188                    | 156 073   | 3 491                | 160.3                             |
| 9     | 667 110        | 2 551 592        | ...        | 1 107             | 139   | 222                    | 182 298   | 3 342                | 177.2                             |
| 10    | <b>692 480</b> | <b>2 557 903</b> | 0.95       | △ 758             | 60    | 210                    | 181 650   | 4 344                | 168.3                             |
| 11    | 693 366        | 2 560 329        | 0.97       | 898               | 310   | 177                    | 142 944   | 4 041                | 168.9                             |
| 12    | 694 225        | 2 562 807        | 1.28       | 1 782             | 340   | 272                    | 232 179   | 7 004                | 174.9                             |
| 56. 1 | 695 010        | 2 566 077        | 0.90       | △1 561            | △ 252 | 183                    | 175 068   | 4 437                | 146.6                             |
| 2     | 695 588        | 2 568 377        | 0.75       | △ 87              | 244   | 195                    | 155 657   | 3 455                | 166.2                             |
| 3     | 696 171        | 2 570 311        | ...        | ...               | ...   | ...                    | ...       | ...                  | ...                               |
| 資料    | 県 統 計 課        |                  |            | 日 本 銀 行 水 戸 事 務 所 |       |                        |           |                      |                                   |

(注) 百貨店売上高のうち、昭和53年は主要6店の売上高。

## 全 国

| 年 月   | 人 口            |            | 銀行券<br>発行高 | 全国銀行勘定        |           | 手 形 交 換 高 |            | 百貨店<br>売上高 | 鉱 工 業<br>生産指数<br>(鉱工業総合<br>原 指 数) |
|-------|----------------|------------|------------|---------------|-----------|-----------|------------|------------|-----------------------------------|
|       | 人 口            | 人 口<br>増加率 |            | 実質預金          | 貸 出 金     | 枚 数       | 金 額        |            |                                   |
|       | 千人             | %          | 億 円 (年月末)  |               |           | 千枚        | 億円         | 億円         | 昭50年=100                          |
| 昭和53年 | 115 174        | 8.93       | 177 093    | 1 226 190     | 1 194 977 | 423 555   | 10 193 416 | 48 934     | 122.9                             |
| 54    | 116 133        | 8.33       | 190 686    | 1 312 993     | 1 272 550 | 434 864   | 11 697 195 | 52 206     | 133.1                             |
| 55    | <b>117 057</b> | 8.82       | 193 472    | 1 418 839     | 1 364 746 | 432 685   | 14 251 469 | 57 226     | 142.5                             |
| 55. 2 | 116 439        | 0.33       | 158 525    | 1 291 631     | 1 279 970 | 34 048    | 1 018 707  | 3 579      | 140.4                             |
| 3     | 116 477        | 0.55       | 166 360    | 1 343 856     | 1 293 074 | 35 632    | 1 194 038  | 4 852      | 150.9                             |
| 4     | 116 541        | 0.53       | 166 594    | 1 349 970     | 1 288 532 | 35 382    | 1 211 169  | 4 285      | 146.9                             |
| 5     | 116 603        | 0.89       | 155 222    | 1 353 776     | 1 290 992 | 36 809    | 1 141 076  | 4 190      | 141.2                             |
| 6     | 116 707        | 0.64       | 165 254    | 1 361 347     | 1 302 956 | 35 005    | 1 159 103  | 4 385      | 145.5                             |
| 7     | 116 782        | 0.18       | 161 556    | 1 351 419     | 1 313 018 | 39 748    | 1 201 138  | 5 842      | 145.9                             |
| 8     | 116 803        | 1.21       | 159 778    | 1 359 307     | 1 325 733 | 32 202    | 1 104 515  | 3 877      | 131.1                             |
| 9     | 116 945        | 0.77       | 158 211    | 1 385 019     | 1 324 290 | 37 842    | 1 336 288  | 3 973      | 146.4                             |
| 10    | <b>117 057</b> | 0.63       | 155 929    | 1 361 821     | 1 329 674 | 36 192    | 1 259 105  | 4 690      | 145.2                             |
| 11    | 117 132        | ...        | 160 529    | 1 405 008     | 1 347 683 | 31 089    | 1 077 945  | 4 848      | 142.8                             |
| 12    | p117 220       | ...        | 193 472    | 1 418 839     | 1 364 746 | 46 746    | 1 533 504  | 8 985      | 147.6                             |
| 56. 1 | p117 230       | ...        | 160 953    | 1 389 278     | 1 370 704 | 31 008    | 1 190 884  | 4 008      | p130.7                            |
| 2     | p117 360       | ...        | 165 438    | ...           | ...       | ...       | ...        | ...        | ...                               |
| 資料    | 総 理 府 統 計 局    |            |            | 日 本 銀 行 統 計 局 |           |           |            | 通 産 省      |                                   |

(注) ※は年度数値。世帯と人口の各年の数値は10月1日現在。

全国の産業用大口電力消費量は9電力会社の計。

(\*)は昭和55年12月までの計数を用いて季節調整替えを行なった指標。

# 済 指 標

## 茨 城 県

| 調査産業<br>平均賃金    | 賃金指数  | 雇用指数  | 有 効<br>求人倍率 | 消 費 者<br>物 価 指 数<br>(水戸市) | 家計消費支出<br>(水戸市<br>勤労者) | 産 業 用<br>電 力 消 費 量<br>(50KW以上) | 建 築 着 工          |                 | 年 月   |
|-----------------|-------|-------|-------------|---------------------------|------------------------|--------------------------------|------------------|-----------------|-------|
|                 |       |       |             |                           |                        |                                | 工 事 費 額<br>予 定 額 | 床 面 積           |       |
| サ ー ビ ス 業 を 含 む |       |       | 倍           | 昭50年=100                  | 円                      | 千kWh                           | 百万円              | 千m <sup>2</sup> |       |
| 214 689         | 129.4 | 110.6 | ※0.94       | 122.5                     | 210 018                | ※5 223 272                     | 524 149          | 6 133           | 昭和53年 |
| 227 797         | 138.7 | 114.4 | ※1.21       | 126.6                     | 207 637                | ※6 016 817                     | 524 417          | 6 116           | 54    |
| 247 518         | 151.3 | 119.8 | ※1.04       | 136.9                     | ...                    | ※6 063 199                     | 577 697          | 5 781           | 55    |
| 204 361         | 124.9 | 119.0 | 1.20        | 134.7                     | 246 618                | 562 588                        | 45 669           | 477             | 55. 3 |
| 184 295         | 112.6 | 121.7 | 1.13        | 135.3                     | 257 927                | 528 842                        | 55 252           | 582             | 4     |
| 189 563         | 115.9 | 121.5 | 1.19        | 137.5                     | 201 742                | 548 448                        | 59 661           | 558             | 5     |
| 384 416         | 235.0 | 121.0 | 1.10        | 137.6                     | 241 898                | 541 250                        | 37 888           | 390             | 6     |
| 277 366         | 169.5 | 120.2 | 0.97        | 138.8                     | 236 723                | 540 375                        | 45 459           | 475             | 7     |
| 213 138         | 130.3 | 119.7 | 1.02        | 137.3                     | 215 283                | 489 606                        | 51 635           | 510             | 8     |
| 188 879         | 115.4 | 119.6 | 1.09        | 138.4                     | 215 787                | 497 125                        | 44 508           | 428             | 9     |
| 191 081         | 116.8 | 119.3 | 1.20        | 139.2                     | 195 499                | 536 602                        | 49 409           | 507             | 10    |
| 192 542         | 117.7 | 119.3 | 1.06        | 139.9                     | 221 805                | 495 403                        | 48 817           | 454             | 11    |
| 580 133         | 354.6 | 119.1 | 1.03        | 138.5                     | 330 714                | 495 056                        | 58 655           | 533             | 12    |
| 192 845         | 117.9 | 121.4 | 0.94        | 140.8                     | p 217 113              | 447 621                        | 32 901           | 331             | 56. 1 |
| 192 835         | 117.9 | 121.5 | 0.92        | 140.6                     | ...                    | 457 894                        | 39 934           | 371             | 2     |
| ...             | ...   | ...   | 0.89        | 142.3                     | ...                    | 484 977                        | p 40 290         | p 425           | 3     |
| 県 統 計 課         |       |       | 県職業<br>安定課  | 県 統 計 課                   | 東京電力<br>茨城支店           | 県 建 築 指 導 課                    | 資 料              |                 |       |

## 全 国

| 調査産業<br>平均賃金    | 賃金指数    | 雇用指数    | 有 効<br>求人倍率 | 消 費 者<br>物 価 指 数 | 家計消費支出<br>(勤労者) | 産 業 用 大 口<br>電 力 消 費 量 | 建 築 着 工          |                 | 年 月   |
|-----------------|---------|---------|-------------|------------------|-----------------|------------------------|------------------|-----------------|-------|
|                 |         |         |             |                  |                 |                        | 工 事 費 額<br>予 定 額 | 床 面 積           |       |
| サ ー ビ ス 業 を 含 む |         |         | 季 調 済       | 昭50年=100         | 円               | 百万kWh                  | 億円               | 千m <sup>2</sup> |       |
| 235 378         | 129.9   | 101.7   | 0.56        | 122.6            | 208 232         | ※181 345               | 198 229          | 231 997         | 昭和53年 |
| 247 909         | 137.9   | 102.3   | 0.71        | 127.0            | 222 438         | ※194 395               | 223 387          | 245 300         | 54    |
| 263 386         | 147.6   | 103.1   | 0.75        | 137.2            | ...             | ...                    | 227 598          | 220 973         | 55    |
| 190 822         | 107.0   | 101.4   | (*)<br>0.78 | 132.8            | 203 736         | 16 216                 | 14 926           | 15 707          | 55. 2 |
| 217 424         | 121.9   | 101.5   | 0.76        | 133.9            | 243 272         | 17 177                 | 19 694           | 20 142          | 3     |
| 196 696         | 110.3   | 104.2   | 0.75        | 136.2            | 227 339         | 16 246                 | 22 698           | 22 937          | 4     |
| 199 808         | 112.1   | 104.1   | 0.76        | 137.4            | 217 554         | 16 337                 | 18 372           | 18 265          | 5     |
| 355 551         | 199.4   | 103.9   | 0.75        | 137.8            | 234 021         | 16 664                 | 20 715           | 19 911          | 6     |
| 352 091         | 197.5   | 103.8   | 0.76        | 138.1            | 254 624         | 16 639                 | 21 532           | 20 725          | 7     |
| 231 015         | 129.6   | 103.5   | 0.74        | 137.9            | 236 704         | 15 186                 | 20 274           | 19 232          | 8     |
| 199 684         | 112.0   | 103.3   | 0.72        | 140.0            | 216 568         | 15 845                 | 19 400           | 17 934          | 9     |
| 205 412         | 115.2   | 103.2   | 0.72        | 140.2            | 229 730         | 16 261                 | 19 153           | 17 961          | 10    |
| 208 360         | 116.9   | 103.4   | 0.72        | 140.5            | 224 713         | 15 501                 | 17 367           | 16 323          | 11    |
| 603 180         | 338.3   | 103.0   | 0.72        | 139.6            | 357 187         | 15 590                 | 19 110           | 17 150          | 12    |
| p 210 248       | p 117.9 | p 102.1 | 0.72        | 141.3            | p 229 434       | p 14 903               | 12 584           | 11 497          | 56. 1 |
| ...             | ...     | ...     | ...         | ...              | ...             | ...                    | ...              | ...             | 2     |
| 労 働 省           |         |         | 総 理 府 統 計 局 | 通 産 省            | 建 設 省           | 資 料                    |                  |                 |       |

# 1. 世帯, 人口および人口移動

(単位: 世帯, 人)

| 年月日     | 世帯数            | 人 口              |                  |                  | 対前年(月)<br>増減数 | 人 口 移 動 |        |         |         |            |
|---------|----------------|------------------|------------------|------------------|---------------|---------|--------|---------|---------|------------|
|         |                | 総 数              | 男                | 女                |               | 自 然 動 態 |        | 社 会 動 態 |         | 外国人<br>増 減 |
|         |                |                  |                  |                  |               | 出 生     | 死 亡    | 転 入     | 転 出     |            |
| 53.10.1 | 631 560        | 2 461 806        | 1 223 059        | 1 238 747        | 47 032        | 37 938  | 16 385 | 133 838 | 108 438 | 79         |
| 54.10.1 | 649 566        | 2 508 471        | 1 247 456        | 1 261 015        | 48 381        | 37 394  | 16 036 | 138 748 | 112 052 | 327        |
| 55.10.1 | <b>692 480</b> | <b>2 557 903</b> | <b>1 272 390</b> | <b>1 285 513</b> | …             | 35 712  | 16 736 | …       | …       | …          |
| 55. 3.1 | 655 948        | 2 527 680        | 1 257 207        | 1 270 473        | 3 304         | 2 954   | 1 560  | 9 087   | 7 200   | 23         |
| 4.1     | 656 612        | 2 527 849        | 1 256 858        | 1 270 991        | 169           | 2 979   | 1 635  | 23 371  | 24 543  | △ 3        |
| 5.1     | 661 999        | 2 536 998        | 1 262 272        | 1 274 726        | 9 149         | 2 875   | 1 440  | 22 512  | 14 824  | 26         |
| 6.1     | 663 823        | 2 540 461        | 1 264 072        | 1 276 389        | 3 463         | 2 925   | 1 352  | 9 798   | 7 949   | 41         |
| 7.1     | 665 034        | 2 543 741        | 1 265 771        | 1 277 970        | 3 280         | 2 894   | 1 259  | 8 131   | 6 552   | 66         |
| 8.1     | 665 925        | 2 546 673        | 1 267 213        | 1 279 460        | 2 932         | 3 135   | 1 218  | 8 487   | 7 498   | 26         |
| 9.1     | 667 110        | 2 551 592        | 1 269 614        | 1 281 978        | 4 919         | 3 078   | 1 197  | 10 930  | 7 839   | △ 53       |
| 10.1    | <b>692 480</b> | <b>2 557 903</b> | <b>1 272 390</b> | <b>1 285 513</b> | 3 843         | 3 433   | 1 205  | 8 346   | 6 780   | 49         |
| 11.1    | 693 366        | 2 560 329        | 1 273 657        | 1 286 672        | 2 426         | 2 774   | 1 248  | 8 144   | 7 244   | …          |
| 12.1    | 694 225        | 2 562 807        | 1 274 805        | 1 288 002        | 2 478         | 2 626   | 1 341  | 7 885   | 6 692   | …          |
| 56. 1.1 | 695 010        | 2 566 077        | 1 276 311        | 1 289 766        | 3 270         | 2 818   | 1 498  | 8 970   | 7 020   | …          |
| 2.1     | 695 588        | 2 568 377        | 1 277 397        | 1 290 980        | 2 300         | 2 911   | 1 630  | 7 116   | 6 097   | …          |
| 3.1     | 696 171        | 2 570 311        | 1 278 401        | 1 291 909        | 1 933         | 2 570   | 1 396  | 7 415   | 6 656   | …          |

(注) 人口移動のうち (1) 昭和53年～昭和55年については各年の年間数値を示す。

資料: 県統計課

(2) 昭和55年の月別人口移動については前月の月間数値を示す。

55.10.1 世帯数・人口は昭和55年国勢調査による概数。昭和50年国勢調査を基礎として推計してきた55.9.1までの世帯数・人口とは若干の相違(誤差率0.1%)があり, 55.11.1以後は前者を基礎としているので留意を要する。

# 2. 市町村別人口と世帯

(単位: 人, 世帯)

| 市町村   | 昭和55年<br>10月1日<br>人口総数 | 56年3月1日   |            |         | 市町村   | 昭和55年<br>10月1日<br>人口総数 | 56年3月1日 |            |        |
|-------|------------------------|-----------|------------|---------|-------|------------------------|---------|------------|--------|
|       |                        | 人口総数      | 対前月<br>増減数 | 世帯数     |       |                        | 人口総数    | 対前月<br>増減数 | 世帯数    |
| 総 数   | 2 557 903              | 2 570 310 | 1 933      | 696 171 | 竜ヶ崎市  | 43 131                 | 43 248  | —          | 11 769 |
| 市 部   | 1 246 939              | 1 251 201 | 670        | 360 666 | 那珂湊市  | 33 324                 | 33 319  | 4          | 8 785  |
| 郡 部   | 1 310 964              | 1 319 109 | 1 263      | 335 505 | 下妻市   | 30 731                 | 30 800  | 3          | 7 562  |
| 水 戸 市 | 215 563                | 216 170   | 137        | 69 856  | 水海道市  | 40 434                 | 40 535  | 21         | 9 747  |
| 日 立 市 | 204 612                | 204 765   | △ 6        | 62 943  | 常陸太田市 | 35 980                 | 35 955  | 5          | 9 610  |
| 土 浦 市 | 112 517                | 113 118   | 50         | 33 967  | 勝 田 市 | 92 620                 | 93 044  | 96         | 27 345 |
| 古 河 市 | 56 656                 | 56 778    | 1          | 16 249  | 高 萩 市 | 32 436                 | 32 560  | △ 2        | 9 496  |
| 石 岡 市 | 47 830                 | 47 913    | 41         | 13 394  | 北茨城市  | 47 672                 | 47 950  | 102        | 13 156 |
| 下 館 市 | 61 325                 | 61 478    | 39         | 16 016  | 笠 間 市 | 31 226                 | 31 227  | △ 8        | 8 065  |
| 結 城 市 | 49 259                 | 49 500    | 40         | 12 402  | 取 手 市 | 71,246                 | 72 244  | 117        | 20 881 |
|       |                        |           |            |         | 岩 井 市 | 40 377                 | 40 597  | 30         | 9 423  |

| 市町村  | 昭和55年<br>10月1日<br>人口総数 | 56年3月1日        |                       |               | 市町村  | 昭和55年<br>10月1日<br>人口総数 | 56年3月1日        |                       |               |
|------|------------------------|----------------|-----------------------|---------------|------|------------------------|----------------|-----------------------|---------------|
|      |                        | 人口総数           | 対<br>増<br>前<br>月<br>数 | 世帯数           |      |                        | 人口総数           | 対<br>増<br>前<br>月<br>数 | 世帯数           |
| 東茨城郡 | 138 457                | <b>138 516</b> | △ 17                  | <b>34 401</b> | 稲敷郡  | 159 029                | <b>160 955</b> | <b>341</b>            | <b>40 735</b> |
| 常澄村  | 9 839                  | 9 843          | 1                     | 2 198         | 江戸崎町 | 13 089                 | 13 205         | 20                    | 3 291         |
| 茨城町  | 32 901                 | 32 979         | 21                    | 7 888         | 美浦村  | 13 509                 | 13 547         | △ 2                   | 3 707         |
| 小川町  | 18 027                 | 18 117         | 27                    | 4 202         | 阿見町  | 33 721                 | 33 935         | 57                    | 9 170         |
| 美野里町 | 19 337                 | 19 502         | 49                    | 4 970         | 牛久町  | 40 170                 | 41 117         | 143                   | 10 996        |
| 内原町  | 14 336                 | 14 173         | △109                  | 3 280         | 荃崎村  | 16 855                 | 17 432         | 78                    | 4 413         |
| 常北町  | 10 718                 | 10 723         | 6                     | 2 807         | 新利根村 | 8 799                  | 8 848          | 29                    | 1 972         |
| 桂村   | 6 850                  | 6 845          | △ 9                   | 1 791         | 河内村  | 11 516                 | 11 453         | △ 5                   | 2 568         |
| 御前山村 | 5 205                  | 5 170          | △ 13                  | 1 354         | 桜川村  | 8 110                  | 8 127          | 9                     | 1 801         |
| 大洗町  | 21 244                 | 21 164         | 10                    | 5 911         | 東村   | 13 260                 | 13 291         | 12                    | 2 817         |
| 西茨城郡 | <b>67 625</b>          | <b>67 808</b>  | △ 20                  | <b>16 800</b> | 新治郡  | 117 413                | <b>118 027</b> | <b>104</b>            | <b>32 446</b> |
| 友部町  | 26 515                 | 26 564         | 5                     | 6 928         | 出島村  | 17 822                 | 17 857         | 1                     | 4 182         |
| 岩間町  | 15 330                 | 15 420         | △ 7                   | 3 827         | 玉里村  | 7 008                  | 7 058          | 11                    | 1 684         |
| 七会村  | 2 892                  | 2 899          | —                     | 671           | 八郷町  | 28 316                 | 28 382         | 9                     | 6 238         |
| 岩瀬町  | 22 888                 | 22 925         | △ 18                  | 5 374         | 千代田村 | 20 976                 | 21 155         | 64                    | 6 137         |
| 那珂郡  | <b>119 087</b>         | <b>119 434</b> | <b>69</b>             | <b>31 998</b> | 新治村  | 8 784                  | 8 814          | 13                    | 2 055         |
| 東海村  | 29 197                 | 29 478         | 65                    | 8 363         | 桜村   | 34 507                 | 34 761         | 6                     | 12 150        |
| 那珂町  | 37 624                 | 37 731         | 10                    | 9 908         | 筑波郡  | 108 956                | <b>109 908</b> | <b>159</b>            | <b>28 136</b> |
| 瓜連町  | 7 144                  | 7 134          | 7                     | 1 798         | 谷田部町 | 29 410                 | 29 658         | 44                    | 8 742         |
| 大宮町  | 24 522                 | 24 523         | 4                     | 6 581         | 伊奈村  | 22 207                 | 22 660         | 42                    | 5 575         |
| 山方町  | 9 408                  | 9 405          | △ 5                   | 2 516         | 谷和原村 | 10 710                 | 10 787         | 8                     | 2 440         |
| 美和村  | 5 791                  | 5 774          | △ 2                   | 1 414         | 豊里町  | 11 469                 | 11 503         | 4                     | 2 584         |
| 緒川村  | 5 401                  | 5 389          | △ 10                  | 1 418         | 筑波町  | 22 552                 | 22 605         | 49                    | 5 393         |
| 久慈郡  | <b>53 047</b>          | <b>52 926</b>  | △ 19                  | <b>13 694</b> | 大穂町  | 12 608                 | 12 695         | 12                    | 3 402         |
| 金砂郷村 | 10 724                 | 10 653         | △ 1                   | 2 735         | 真壁郡  | <b>77 809</b>          | <b>78 023</b>  | <b>20</b>             | <b>18 173</b> |
| 水府村  | 7 702                  | 7 683          | △ 3                   | 1 993         | 関城町  | 15 692                 | 15 749         | 3                     | 3 591         |
| 里美村  | 5 097                  | 5 095          | —                     | 1 316         | 明野町  | 17 679                 | 17 726         | △ 9                   | 4 169         |
| 大子町  | 29 524                 | 29 495         | △ 15                  | 7 650         | 真壁町  | 20 837                 | 20 837         | 7                     | 4 979         |
| 多賀郡  | <b>10 902</b>          | <b>10 896</b>  | <b>3</b>              | <b>2 881</b>  | 大和村  | 7 450                  | 7 442          | △ 8                   | 1 607         |
| 十王町  | 10 902                 | 10 896         | 3                     | 2 881         | 協和町  | 16 151                 | 16 269         | 27                    | 3 827         |
| 鹿島郡  | <b>166 447</b>         | <b>167 501</b> | <b>139</b>            | <b>45 585</b> | 結城郡  | 51 830                 | <b>52 070</b>  | <b>46</b>             | <b>11 446</b> |
| 旭村   | 10 564                 | 10 595         | △ 9                   | 2 304         | 八千代町 | 22 849                 | 22 916         | 8                     | 4 826         |
| 鉾田町  | 27 464                 | 27 515         | 23                    | 6 644         | 千代川村 | 8 606                  | 8 667          | △ 11                  | 1 930         |
| 大洋村  | 9 701                  | 9 704          | —                     | 2 196         | 石下町  | 20 375                 | 20 487         | 49                    | 4 690         |
| 大野村  | 12 533                 | 12 594         | 5                     | 2 949         | 猿島郡  | 110 204                | <b>111 184</b> | <b>132</b>            | <b>26 669</b> |
| 鹿島町  | 38 822                 | 39 180         | 59                    | 12 150        | 総和町  | 36 335                 | 36 719         | 51                    | 9 889         |
| 神栖町  | 32 253                 | 32 576         | 46                    | 9 764         | 五霞村  | 8 645                  | 8 673          | 15                    | 1 968         |
| 波崎町  | 35 110                 | 35 337         | 15                    | 9 578         | 三和町  | 24 704                 | 25 131         | 64                    | 5 771         |
| 行方郡  | <b>71 731</b>          | <b>71 867</b>  | <b>25</b>             | <b>17 171</b> | 猿島町  | 14 823                 | 14 871         | 11                    | 3 001         |
| 麻生町  | 18 155                 | 18 106         | △ 17                  | 4 128         | 境町   | 25 697                 | 25 790         | △ 9                   | 6 040         |
| 牛堀町  | 6 792                  | 6 818          | 14                    | 1 629         | 北相馬郡 | 58 427                 | <b>59 994</b>  | <b>281</b>            | <b>15 370</b> |
| 潮来町  | 22 281                 | 22 411         | 16                    | 5 854         | 守谷町  | 17 585                 | 17 822         | 26                    | 4 541         |
| 北浦村  | 10 952                 | 10 964         | 6                     | 2 382         | 藤代町  | 26 464                 | 26 707         | 55                    | 7 009         |
| 玉造町  | 13 551                 | 13 568         | 6                     | 3 178         | 利根町  | 14 378                 | 15 465         | 200                   | 3 820         |

(注)「人口増加」は、S 55.11.1 以降、住民基本台帳及び外国人登録原票に基づいたもので、外国人も含まれる。(1.世帯、人口及び人口移動も同じ)

資料：県統計課

### 3. 産業別賃金指数

(昭和50年=100)

| 年 月   | 調査産業計        |              | 建設業   | 製造業   | 卸 売<br>小 売 業 | 金 融<br>保 險 業 | 運 輸<br>通 信 業 | 電気・ガス<br>水 道<br>熱 供 給 業 | サービス業 |
|-------|--------------|--------------|-------|-------|--------------|--------------|--------------|-------------------------|-------|
|       | サービス<br>業を含む | サービス<br>業を除く |       |       |              |              |              |                         |       |
| 昭和53年 | 129.4        | 130.3        | 110.8 | 129.5 | 150.6        | 141.4        | 126.7        | 128.7                   | 123.7 |
| 54    | 138.7        | 139.8        | 132.5 | 139.5 | 164.0        | 139.8        | 130.8        | 136.1                   | 131.5 |
| 55    | 151.3        | 150.6        | 144.7 | 150.1 | 172.5        | 147.6        | 144.6        | 142.9                   | 145.4 |
| 55. 2 | 111.6        | 110.7        | 115.5 | 110.6 | 129.9        | 95.2         | 104.4        | 106.7                   | 108.3 |
| 3     | 124.9        | 116.3        | 120.4 | 110.4 | 128.9        | 109.9        | 138.6        | 118.9                   | 140.8 |
| 4     | 112.6        | 112.8        | 115.5 | 110.7 | 137.2        | 107.9        | 111.3        | 104.9                   | 106.7 |
| 5     | 115.9        | 118.2        | 123.6 | 118.6 | 140.0        | 108.7        | 105.6        | 108.4                   | 104.3 |
| 6     | 235.0        | 227.2        | 213.7 | 232.5 | 169.3        | 298.7        | 203.8        | 271.0                   | 242.3 |
| 7     | 169.5        | 186.4        | 166.8 | 190.1 | 277.2        | 147.6        | 151.2        | 113.7                   | 119.1 |
| 8     | 130.3        | 129.4        | 124.7 | 129.4 | 157.1        | 100.6        | 129.0        | 106.5                   | 125.7 |
| 9     | 115.4        | 116.8        | 117.5 | 117.2 | 139.5        | 102.1        | 108.5        | 106.7                   | 106.1 |
| 10    | 116.8        | 118.5        | 116.2 | 116.5 | 137.6        | 106.4        | 125.9        | 110.7                   | 106.4 |
| 11    | 117.7        | 119.8        | 115.8 | 120.3 | 142.8        | 105.2        | 113.5        | 107.9                   | 106.3 |
| 12    | 354.6        | 340.0        | 296.4 | 338.8 | 359.3        | 390.6        | 327.0        | 346.4                   | 372.0 |
| 56. 1 | 117.9        | 117.3        | 127.5 | 113.4 | 153.3        | 101.0        | 117.6        | 117.1                   | 112.6 |
| 2     | 117.9        | 118.0        | 129.9 | 118.3 | 133.0        | 98.1         | 112.2        | 112.1                   | 110.9 |

(注) 規模30人以上の事業所。

資料：県統計課

### 4. 産業別雇用指数

(昭和50年=100)

| 年 月   | 調査産業計        |              | 建設業   | 製造業   | 卸 売<br>小 売 業 | 金 融<br>保 險 業 | 運 輸<br>通 信 業 | 電気・ガス<br>水 道<br>熱 供 給 業 | サービス業 |
|-------|--------------|--------------|-------|-------|--------------|--------------|--------------|-------------------------|-------|
|       | サービス<br>業を含む | サービス<br>業を除く |       |       |              |              |              |                         |       |
| 昭和53年 | 110.6        | 108.1        | 115.5 | 105.2 | 124.1        | 107.8        | 109.4        | 103.7                   | 121.6 |
| 54    | 114.4        | 110.3        | 118.9 | 106.0 | 132.0        | 117.7        | 111.7        | 103.9                   | 132.8 |
| 55    | 119.8        | 111.4        | 120.0 | 107.2 | 135.4        | 119.1        | 109.3        | 106.1                   | 157.3 |
| 55. 2 | 119.2        | 111.3        | 125.9 | 106.4 | 137.2        | 115.9        | 110.3        | 103.9                   | 154.4 |
| 3     | 119.0        | 111.1        | 125.9 | 106.3 | 136.0        | 115.9        | 109.9        | 104.4                   | 153.9 |
| 4     | 121.7        | 113.4        | 130.2 | 108.5 | 140.8        | 122.2        | 108.0        | 108.3                   | 158.8 |
| 5     | 121.5        | 113.1        | 125.6 | 108.5 | 141.6        | 121.4        | 107.7        | 107.9                   | 159.0 |
| 6     | 121.0        | 112.4        | 117.1 | 108.7 | 136.4        | 120.9        | 108.2        | 107.6                   | 159.0 |
| 7     | 120.2        | 111.4        | 115.4 | 107.3 | 136.9        | 120.6        | 108.7        | 106.7                   | 159.4 |
| 8     | 119.7        | 111.0        | 115.4 | 106.8 | 135.3        | 119.3        | 109.5        | 106.4                   | 158.7 |
| 9     | 119.6        | 110.8        | 114.9 | 106.9 | 133.7        | 119.1        | 109.4        | 106.0                   | 158.6 |
| 10    | 119.3        | 110.5        | 114.1 | 106.7 | 131.5        | 119.2        | 109.7        | 106.0                   | 158.3 |
| 11    | 119.3        | 110.5        | 114.6 | 107.0 | 129.7        | 118.1        | 109.8        | 105.5                   | 158.2 |
| 12    | 119.1        | 110.5        | 114.9 | 106.9 | 130.5        | 118.2        | 109.8        | 105.3                   | 157.3 |
| 56. 1 | 121.4        | 111.4        | 129.1 | 106.0 | 140.2        | 117.4        | 109.8        | 104.5                   | 166.0 |
| 2     | 121.5        | 111.4        | 129.1 | 106.0 | 140.1        | 117.7        | 109.5        | 104.4                   | 166.3 |

(注) 規模30人以上の事業所。

資料：県統計課

## 5. 産業別労働時間

(単位：1人1ヵ月当たり，時間)

| 年 月   | 調 査 産 業 計          |                    | 建 設 業 | 製 造 業 | 卸 売<br>小 売 業 | 金 融<br>保 險 業 | 運 輸<br>通 信 業 | 電 気・ガ 斯<br>水 道<br>熱 供 給 業 | サ ー ビ ス 業 | 所 定 内<br>労 働 時 間                  |
|-------|--------------------|--------------------|-------|-------|--------------|--------------|--------------|---------------------------|-----------|-----------------------------------|
|       | サ ー ビ ス<br>業 を 含 む | サ ー ビ ス<br>業 を 除 く |       |       |              |              |              |                           |           | 調 査 産 業 計<br>(サ ー ビ ス<br>業 を 含 む) |
| 昭和53年 | 180.7              | 180.3              | 197.5 | 179.1 | 171.1        | 164.5        | 195.9        | 167.7                     | 182.1     | 165.2                             |
| 54    | 178.4              | 179.1              | 193.4 | 179.4 | 169.0        | 158.6        | 188.2        | 185.8                     | 175.9     | 162.9                             |
| 55    | 177.0              | 178.3              | 194.8 | 178.5 | 167.2        | 161.9        | 184.5        | 187.1                     | 173.3     | 161.8                             |
| 55. 2 | 181.3              | 183.4              | 199.2 | 187.7 | 163.2        | 150.3        | 182.0        | 183.3                     | 174.6     | 165.6                             |
| 3     | 175.5              | 176.5              | 200.6 | 176.8 | 161.6        | 161.8        | 180.3        | 191.0                     | 172.1     | 159.2                             |
| 4     | 183.5              | 184.5              | 196.6 | 186.8 | 173.4        | 171.6        | 179.6        | 192.0                     | 180.2     | 167.9                             |
| 5     | 173.5              | 173.2              | 185.4 | 172.5 | 163.2        | 164.2        | 182.3        | 186.7                     | 174.7     | 158.5                             |
| 6     | 186.1              | 187.6              | 191.1 | 192.1 | 168.6        | 164.5        | 185.4        | 190.3                     | 181.4     | 170.5                             |
| 7     | 184.0              | 183.2              | 202.9 | 182.2 | 172.5        | 173.1        | 192.8        | 198.3                     | 186.6     | 167.6                             |
| 8     | 164.9              | 168.3              | 189.5 | 164.1 | 166.3        | 157.9        | 188.0        | 182.1                     | 154.5     | 150.6                             |
| 9     | 180.0              | 181.6              | 200.3 | 184.2 | 167.1        | 155.8        | 181.0        | 185.6                     | 174.9     | 164.4                             |
| 10    | 178.2              | 177.1              | 194.5 | 175.1 | 167.0        | 168.8        | 189.8        | 200.1                     | 181.7     | 163.2                             |
| 11    | 179.0              | 182.9              | 197.9 | 185.0 | 170.1        | 155.1        | 187.6        | 174.0                     | 167.2     | 163.8                             |
| 12    | 180.0              | 183.1              | 204.1 | 181.5 | 176.7        | 177.8        | 190.0        | 182.9                     | 170.2     | 164.4                             |
| 56. 1 | 161.5              | 161.7              | 178.2 | 157.2 | 153.3        | 150.4        | 190.0        | 175.7                     | 161.1     | 147.3                             |
| 2     | 178.1              | 181.2              | 197.7 | 185.5 | 159.5        | 150.6        | 178.3        | 175.6                     | 169.1     | 162.8                             |

(注) 規模30人以上の事業所。

資料：県統計課

## 6. 職業紹介状況

(単位：件)

| 年度・月   | 一 般 職 業 紹 介 (パートタイムを含まない) |                 |                       |                        |         |                 |                 |
|--------|---------------------------|-----------------|-----------------------|------------------------|---------|-----------------|-----------------|
|        | 新規求人数<br>(A)              | 新規求職<br>申込件数(B) | 有効求人数<br>(月平均)<br>(C) | 有効求職者数<br>(月平均)<br>(D) | 就 職 件 数 | 新規求人倍率<br>(A/B) | 有効求人倍率<br>(C/D) |
| 昭和53年度 | 72 136                    | 53 498          | 16 897                | 17 910                 | 16 972  | 1.35            | 0.94            |
| 54     | 83 799                    | 53 426          | 20 711                | 17 154                 | 17 687  | 1.57            | 1.21            |
| 55     | 77 985                    | 59 455          | 19 528                | 18 700                 | 18 222  | 1.31            | 1.04            |
| 55. 3  | 6 729                     | 4 830           | 21 760                | 18 197                 | 1 653   | 1.39            | 1.20            |
| 4      | 6 662                     | 5 599           | 21 158                | 18 785                 | 1 529   | 1.19            | 1.13            |
| 5      | 7 462                     | 5 027           | 22 323                | 18 785                 | 1 532   | 1.48            | 1.19            |
| 6      | 6 574                     | 4 509           | 20 490                | 18 549                 | 1 514   | 1.46            | 1.10            |
| 7      | 6 359                     | 4 985           | 18 122                | 18 724                 | 1 613   | 1.28            | 0.97            |
| 8      | 7 709                     | 4 457           | 18 770                | 18 349                 | 1 474   | 1.73            | 1.02            |
| 9      | 8 095                     | 5 092           | 20 890                | 19 132                 | 1 549   | 1.59            | 1.09            |
| 10     | 7 533                     | 4 994           | 22 860                | 19 005                 | 1 541   | 1.51            | 1.20            |
| 11     | 4 772                     | 3 994           | 19 147                | 18 117                 | 1 337   | 1.19            | 1.06            |
| 12     | 4 210                     | 3 085           | 16 891                | 16 479                 | 1 185   | 1.36            | 1.03            |
| 56. 1  | 6 494                     | 6 085           | 17 235                | 18 277                 | 1 473   | 1.07            | 0.94            |
| 2      | 5 661                     | 5 402           | 17 541                | 19 042                 | 1 609   | 1.05            | 0.92            |
| 3      | 6 454                     | 6 226           | 18 903                | 21 157                 | 1 866   | 1.04            | 0.89            |

(注) 学卒・日雇・パートタイムは除く。

資料：県職業安定課

## 7. 農産物の平均販売価格

(単位：円)

| 年度・月   | うるち米<br>(自由売)<br>(玄米60kg) | 生乳<br>(飲用10kg) | 鶏卵<br>(10kg) | 豚肉<br>(生体10kg) | 肉用牛<br>(去勢肥育)<br>(和牛・社令)<br>(生体10kg) | 乳用牛<br>(めす、生後)<br>(6カ月)<br>(ホルスタイン)<br>(純種) | ブロイラー<br>(生体10kg) |
|--------|---------------------------|----------------|--------------|----------------|--------------------------------------|---|-------------------|
| 昭和52年度 | 18 512                    | 1 065          | 2 614        | 4 183          | 11 677                               | 86 667                                      | 2 573             |
| 53     | 18 282                    | 1 067          | 2 202        | 3 895          | 9 750                                | 93 194                                      | 2 573             |
| 54     | 17 814                    | 1 072          | 2 400        | 3 501          | 14 483                               | 96 250                                      | 2 586             |
| 55. 3  | 17 500                    | 985            | 2 855        | 3 441          | 20 000                               | 90 000                                      | 2 677             |
| 4      | 18 000                    | 985            | 2 785        | 3 755          | 20 000                               | 126 670                                     | 2 667             |
| 5      | 18 000                    | 1 002          | 2 475        | 3 498          | 20 000                               | 126 670                                     | 2 725             |
| 6      | 18 000                    | 1 060          | 2 215        | 4 131          | 20 000                               | 126 670                                     | 2 725             |
| 7      | 18 000                    | 1 113          | 2 295        | 4 173          | 20 000                               | 135 000                                     | 2 771             |
| 8      | 18 000                    | 1 113          | 2 510        | 4 353          | 20 000                               | 135 000                                     | 2 825             |
| 9      | 18 833                    | 1 113          | 2 655        | 4 380          | 20 000                               | 136 667                                     | 2 663             |
| 10     | 19 333                    | 1 113          | 3 235        | 4 245          | 20 000                               | 143 333                                     | 2 683             |
| 11     | 19 167                    | 1 010          | 3 565        | 4 294          | 20 000                               | 143 333                                     | 2 783             |
| 12     | 19 333                    | 1 010          | 3 550        | 4 569          | 20 000                               | 116 667                                     | 2 850             |
| 56. 1  | 19 333                    | 995            | 3 375        | 5 012          | 20 000                               | 116 667                                     | 2 850             |
| 2      | 19 333                    | 995            | 3 460        | 4 975          | 19 000                               | 116 667                                     | 2 900             |
| 3      | 19 667                    | 955            | 3 890        | 4 511          | 19 500                               | 116 667                                     | 2 980             |

| 年 月    | だいこん<br>(1 kg) | にんじん<br>(1 kg) | はくさい<br>(1 kg) | キャベツ<br>(1 kg) | ねぎ<br>(1 kg) | トマト<br>(1 kg) | きゅうり<br>(1 kg) | ピーマン<br>(1 kg) | レタス<br>(1 kg) |
|--------|----------------|----------------|----------------|----------------|--------------|---------------|----------------|----------------|---------------|
| 昭和 53年 | 37             | 69             | 25             | 67             | 105          | 150           | 169            | 231            | 152           |
| 54     | 43             | 96             | 50             | 42             | 86           | 149           | 172            | 317            | 162           |
| 55     | 50             | 80             | 42             | 74             | 148          | 136           | 175            | 305            | 172           |
| 55. 3  | 128            | 100            | 228            | 282            | 279          | 289           | 318            | 644            | 411           |
| 4      | 106            | 98             | 102            | 133            | 201          | 221           | 225            | 461            | 196           |
| 5      | 33             | 113            | 28             | 67             | 204          | 156           | 123            | 266            | 74            |
| 6      | 36             | 96             | 59             | 27             | 150          | 109           | 86             | 247            | 66            |
| 7      | 47             | 87             | 47             | 25             | 249          | 79            | 75             | 173            | 89            |
| 8      | 40             | 89             | 104            | 40             | 148          | 108           | 173            | 117            | 141           |
| 9      | 59             | 119            | 87             | 74             | 150          | 161           | 213            | 223            | 226           |
| 10     | 31             | 87             | 35             | 45             | 124          | 71            | 154            | 277            | 99            |
| 11     | 27             | 55             | 31             | 35             | 131          | 137           | 285            | 464            | 181           |
| 12     | 26             | 40             | 23             | 43             | 107          | 254           | 350            | 343            | 362           |
| 56. 1  | 39             | 41             | 30             | 113            | 167          | 236           | 344            | 435            | 624           |
| 2      | 57             | 46             | 38             | 139            | 200          | 205           | 413            | 623            | 491           |
| 3      | 72             | 51             | 60             | 139            | 270          | 273           | 315            | 669            | 362           |

(注) (1) 価格は、それぞれの代表生産地における価格である。  
 (2) 野菜は、水戸市公設地方卸売市場の卸売価格による。  
 (3) 年(度)価格は、年(度)の加重平均値である。

資料：農林水産省茨城統計情報事務所 (TEL 0292-31-2266)  
 水戸市公設地方卸売市場

## 8. 鉱工業生産指数(原指数)

(昭和50年=100)

| 年 月   | 産業総合             | 公益事業  | 鉱工業     | 鉱業    | 製造工業    | 鉄鋼業   | 非鉄金属<br>工業 | 金属製品<br>工業 | 機械工業    | 一般機械    | 電気機械    |
|-------|------------------|-------|---------|-------|---------|-------|------------|------------|---------|---------|---------|
|       | 品目数 202          | 2     | 200     | 7     | 193     | 9     | 10         | 9          | 85      | 28      | 46      |
|       | ウェイト<br>10 000.0 | 925.6 | 9 074.4 | 10.8  | 9 063.6 | 812.0 | 562.5      | 580.1      | 3 802.0 | 1 319.0 | 2 020.1 |
| 昭和53年 | 143.2            | 104.8 | 147.1   | 118.6 | 147.1   | 114.6 | 159.3      | 303.8      | 146.3   | 155.4   | 145.8   |
| 54    | 161.5            | 114.2 | 166.3   | 112.6 | 166.3   | 130.9 | 163.4      | 345.9      | 172.2   | 199.4   | 162.7   |
| 55    | 168.2            | 104.0 | 174.8   | 107.7 | 174.9   | 130.7 | 152.9      | 347.3      | 196.9   | 234.8   | 180.4   |
| 55. 2 | 168.3            | 110.9 | 174.1   | 114.8 | 174.2   | 122.1 | 162.1      | 374.0      | 189.2   | 229.3   | 175.2   |
| 3     | 185.5            | 105.5 | 193.7   | 120.4 | 193.8   | 132.1 | 171.3      | 403.8      | 219.6   | 271.7   | 201.5   |
| 4     | 178.8            | 97.2  | 187.2   | 106.5 | 187.3   | 123.1 | 167.5      | 427.5      | 201.4   | 250.0   | 180.6   |
| 5     | 169.3            | 91.1  | 177.3   | 91.7  | 177.4   | 131.5 | 150.7      | 410.3      | 192.4   | 245.8   | 170.6   |
| 6     | 173.7            | 111.9 | 179.9   | 117.6 | 180.0   | 127.3 | 158.2      | 412.2      | 206.4   | 247.0   | 186.1   |
| 7     | 176.4            | 117.4 | 182.5   | 106.5 | 182.5   | 123.9 | 162.9      | 413.3      | 203.7   | 230.9   | 189.0   |
| 8     | 154.8            | 100.4 | 160.3   | 81.5  | 160.4   | 133.6 | 139.0      | 313.6      | 171.2   | 207.1   | 153.9   |
| 9     | 168.2            | 81.1  | 177.2   | 125.0 | 177.3   | 140.2 | 135.4      | 288.2      | 218.2   | 251.1   | 203.4   |
| 10    | 161.1            | 90.3  | 168.3   | 111.1 | 168.4   | 138.9 | 149.9      | 279.0      | 188.8   | 234.1   | 162.7   |
| 11    | 161.9            | 92.7  | 168.9   | 109.3 | 169.0   | 133.2 | 137.0      | 241.0      | 206.5   | 235.2   | 193.6   |
| 12    | 170.0            | 122.6 | 174.9   | 124.1 | 174.9   | 130.8 | 154.3      | 273.2      | 207.4   | 237.9   | 195.6   |
| 56. 1 | 145.6            | 135.9 | 146.6   | 85.2  | 146.6   | 124.6 | 136.5      | 222.3      | 166.4   | 190.3   | 150.3   |
| 2     | 160.0            | 98.8  | 166.2   | 112.0 | 166.3   | 117.3 | 147.8      | 245.7      | 201.7   | 242.0   | 173.9   |

| 年 月   | 鉱工業           |       |                  |       |                  |                     |       |           |           |            |
|-------|---------------|-------|------------------|-------|------------------|---------------------|-------|-----------|-----------|------------|
|       | 製造工業          |       |                  |       |                  |                     |       |           |           |            |
|       | 機械工業          |       | 窯業<br>土石<br>製品工業 | 化学工業  | 石炭<br>石油<br>製品工業 | パルプ<br>紙・紙加<br>工品工業 | 繊維工業  | 木製<br>材工業 | 食品<br>料工業 | その他<br>の工業 |
|       | 輸送機械          | 精密機械  |                  |       |                  |                     |       |           |           |            |
|       | 品目数 8         | 3     | 11               | 23    | 7                | 4                   | 9     | 1         | 16        | 9          |
|       | ウェイト<br>266.3 | 194.6 | 560.8            | 429.7 | 160.9            | 133.3               | 310.5 | 170.8     | 1 047.3   | 493.7      |
| 昭和53年 | 95.0          | 159.1 | 171.0            | 125.2 | 101.4            | 143.6               | 87.3  | 96.8      | 119.2     | 131.1      |
| 54    | 100.6         | 183.7 | 194.3            | 145.0 | 100.9            | 150.7               | 90.3  | 117.7     | 121.3     | 144.9      |
| 55    | 100.0         | 242.6 | 198.1            | 139.1 | 103.9            | 152.7               | 86.0  | 109.6     | 114.4     | 141.9      |
| 55. 2 | 89.2          | 198.5 | 203.0            | 163.1 | 99.7             | 159.3               | 83.8  | 134.5     | 105.9     | 145.0      |
| 55. 3 | 95.7          | 223.8 | 217.6            | 173.4 | 107.5            | 173.5               | 90.5  | 120.5     | 116.9     | 153.2      |
| 55. 4 | 116.3         | 205.0 | 203.3            | 167.6 | 109.4            | 164.7               | 95.0  | 143.2     | 126.6     | 156.2      |
| 55. 5 | 103.0         | 179.1 | 205.3            | 122.5 | 99.9             | 149.7               | 87.0  | 127.5     | 113.6     | 153.3      |
| 55. 6 | 104.7         | 281.7 | 193.2            | 71.5  | 87.3             | 153.0               | 88.1  | 101.3     | 119.8     | 145.4      |
| 55. 7 | 101.7         | 310.8 | 195.2            | 143.1 | 108.5            | 151.5               | 90.7  | 99.5      | 118.6     | 142.4      |
| 55. 8 | 97.1          | 208.8 | 195.4            | 133.1 | 105.7            | 140.0               | 82.4  | 89.1      | 122.3     | 127.8      |
| 55. 9 | 106.7         | 310.8 | 181.8            | 126.3 | 101.1            | 148.8               | 82.3  | 90.8      | 113.9     | 132.4      |
| 55.10 | 101.7         | 272.7 | 205.7            | 144.3 | 103.7            | 155.7               | 85.9  | 101.3     | 117.3     | 136.5      |
| 55.11 | 112.3         | 274.2 | 195.1            | 126.1 | 106.5            | 147.0               | 81.0  | 108.3     | 103.2     | 140.6      |
| 55.12 | 97.9          | 273.1 | 194.7            | 138.0 | 113.1            | 150.2               | 86.8  | 106.5     | 124.0     | 129.6      |
| 56. 1 | 97.9          | 265.0 | 179.2            | 132.4 | 107.0            | 132.5               | 79.8  | 85.6      | 97.3      | 113.6      |
| 56. 2 | 138.8         | 303.3 | 204.4            | 127.0 | 100.7            | 141.7               | 85.6  | 106.5     | 104.5     | 123.6      |

資料：県統計課



## 9. 産業別電力消費量

(単位：千kWh)

| 年度・月   | 総数        | 農林・水産<br>養殖業 | 鉱業     | 建設業    | 製造業       | 運輸<br>通信業 | 電気・ガス<br>水道業 | その他<br>の産業 |
|--------|-----------|--------------|--------|--------|-----------|-----------|--------------|------------|
| 昭和53年度 | 5 223 272 | 8 192        | 49 181 | 28 310 | 4 519 158 | 153 574   | 133 549      | 331 308    |
| 54     | 6 016 817 | 9 521        | 48 313 | 27 705 | 5 211 730 | 157 323   | 139 484      | 422 741    |
| 55     | 6 063 199 | 9 609        | 48 097 | 27 551 | 5 198 313 | 154 855   | 147 468      | 477 306    |
| 55. 3  | 562 588   | 908          | 4 251  | 2 430  | 489 590   | 13 960    | 11 678       | 39 771     |
| 4      | 528 842   | 808          | 4 106  | 2 326  | 461 838   | 12 135    | 11 671       | 35 958     |
| 5      | 548 448   | 862          | 4 012  | 2 008  | 478 384   | 12 185    | 12 252       | 38 745     |
| 6      | 541 250   | 746          | 3 936  | 1 843  | 466 142   | 12 055    | 12 105       | 44 423     |
| 7      | 540 375   | 766          | 3 896  | 1 893  | 463 166   | 12 874    | 12 611       | 45 169     |
| 8      | 489 606   | 789          | 3 738  | 2 024  | 418 794   | 13 127    | 12 909       | 38 225     |
| 9      | 497 125   | 706          | 3 867  | 1 798  | 428 455   | 12 380    | 12 195       | 37 724     |
| 10     | 536 602   | 796          | 4 041  | 2 252  | 466 223   | 12 886    | 12 801       | 37 603     |
| 11     | 495 403   | 690          | 3 873  | 2 470  | 423 567   | 12 456    | 11 925       | 40 422     |
| 12     | 495 056   | 773          | 4 191  | 2 752  | 420 652   | 13 647    | 12 070       | 40 971     |
| 56. 1  | 447 621   | 979          | 4 181  | 2 658  | 376 813   | 14 430    | 12 981       | 35 579     |
| 2      | 457 894   | 806          | 3 884  | 2 674  | 382 665   | 12 961    | 11 651       | 43 253     |
| 3      | 484 977   | 888          | 4 372  | 2 853  | 411 614   | 13 719    | 12 297       | 39 234     |

(注) 数値は東京電力茨城支店の50kw以上の電力販売量である。  
なお、東電以外の自家発電は含まれない。

資料：東京電力茨城支店（TEL0292-25-1511）

## 10. 石油製品販売量

(単位：kℓ)

| 年 月   | 総量        | 揮発油     | ナフサ       | ジェット<br>燃料 | 灯油      | 軽油      | 重油        | うち<br>A重油 |
|-------|-----------|---------|-----------|------------|---------|---------|-----------|-----------|
| 昭和53年 | 9 439 191 | 835 466 | 1 546 809 | 66 088     | 540 286 | 565 936 | 5 884 605 | 344 991   |
| 54    | 9 543 254 | 882 136 | 1 516 637 | 70 728     | 558 705 | 616 574 | 5 898 474 | 363 530   |
| 55    | 8 793 724 | 884 135 | 1 476 036 | 74 755     | 525 417 | 597 919 | 5 235 462 | 343 395   |
| 55. 1 | 859 142   | 75 782  | 142 529   | 8 005      | 73 336  | 47 164  | 512 326   | 39 806    |
| 2     | 824 717   | 71 933  | 137 681   | 6 059      | 70 357  | 52 747  | 485 940   | 41 451    |
| 3     | 806 692   | 80 163  | 137 676   | 18 154     | 64 695  | 58 545  | 447 459   | 38 797    |
| 4     | 686 923   | 68 877  | 138 190   | 2 006      | 39 744  | 50 170  | 387 936   | 27 078    |
| 5     | 636 895   | 73 563  | 122 631   | 1 416      | 27 545  | 44 618  | 367 122   | 21 523    |
| 6     | 545 781   | 65 905  | 50 128    | 2 643      | 22 321  | 44 074  | 360 710   | 20 602    |
| 7     | 716 529   | 72 499  | 116 234   | 9 419      | 23 546  | 46 513  | 448 318   | 20 280    |
| 8     | 610 338   | 73 228  | 115 260   | 4 300      | 21 414  | 43 675  | 352 461   | 19 027    |
| 9     | 696 688   | 70 492  | 110 265   | 4 308      | 31 703  | 48 947  | 430 973   | 21 812    |
| 10    | 719 636   | 72 307  | 114 298   | 6 265      | 34 359  | 50 677  | 441 730   | 24 749    |
| 11    | 761 148   | 71 037  | 122 587   | 5 877      | 42 394  | 52 383  | 466 870   | 28 125    |
| 12    | 929 235   | 88 349  | 168 557   | 6 303      | 74 003  | 58 406  | 533 617   | 40 145    |
| 56. 1 | 838 024   | 72 715  | 91 762    | 8 236      | 78 105  | 47 928  | 539 251   | 42 100    |

(注) 石油製品製造 輸入業者21社の販売業者向および消費者向販売量の計。

資料：茨城県石油商業組合  
(TEL0292-24-2421)

# 11. 金融機関別実質預金・貸出残高

(単位：億円)

| 年 月    | 総 額     |         | 銀 行    |        | 相 互 銀 行 |       | 信 用 金 庫 |       | 信 用 組 合 |       |
|--------|---------|---------|--------|--------|---------|-------|---------|-------|---------|-------|
|        | 預 金     | 貸 出     | 預 金    | 貸 出    | 預 金     | 貸 出   | 預 金     | 貸 出   | 預 金     | 貸 出   |
| 昭和53年末 | 31 406  | 17 572  | 17 840 | 9 298  | 3 286   | 2 330 | 3 240   | 2 204 | 2 161   | 1 497 |
| 54     | 35 198  | 19 179  | 19 923 | 9 950  | 3 621   | 2 564 | 3 763   | 2 514 | 2 439   | 1 782 |
| 55     | 39 275  | 20 741  | 22 120 | 10 774 | 3 990   | 2 746 | 4 176   | 2 702 | 2 759   | 1 984 |
| 55. 3  | 36 146  | 19 517  | 21 233 | 10 113 | 3 563   | 2 577 | 3 718   | 2 570 | 2 447   | 1 811 |
| 4      | 35 479  | 19 342  | 20 568 | 10 042 | 3 587   | 2 540 | 3 756   | 2 537 | 2 418   | 1 767 |
| 5      | 35 445  | 19 163  | 20 514 | 9 873  | 3 587   | 2 516 | 3 788   | 2 528 | 2 429   | 1 770 |
| 6      | 36 006  | 19 362  | 20 794 | 9 971  | 3 659   | 2 552 | 3 845   | 2 538 | 2 472   | 1 792 |
| 7      | 36 130  | 19 593  | 20 753 | 10 089 | 3 651   | 2 581 | 3 877   | 2 571 | 2 491   | 1 820 |
| 8      | 36 246  | 19 892  | 20 861 | 10 309 | 3 691   | 2 626 | 3 898   | 2 575 | 2 520   | 1 839 |
| 9      | 37 353  | 20 031  | 21 750 | 10 337 | 3 753   | 2 647 | 3 908   | 2 603 | 2 576   | 1 889 |
| 10     | 36 595  | 20 092  | 20 783 | 10 423 | 3 725   | 2 645 | 3 910   | 2 601 | 2 547   | 1 874 |
| 11     | 37 493  | 20 401  | 21 401 | 10 622 | 3 817   | 2 705 | 3 979   | 2 629 | 2 607   | 1 893 |
| 12     | 39 275  | 20 741  | 22 120 | 10 774 | 3 990   | 2 746 | 4 176   | 2 702 | 2 759   | 1 984 |
| 56. 1  | 37 713  | 20 486  | 21 272 | 10 667 | 3 838   | 2 717 | 4 100   | 2 659 | 2 654   | 1 927 |
| 2      | 37 626  | 20 730  | 21 279 | 10 827 | 3 841   | 2 738 | 4 090   | 2 675 | 2 655   | 1 952 |
| 3      | p39 468 | p20 940 | 22 941 | 10 921 | 3 961   | 2 780 | 4 113   | 2 661 | 2 732   | 1 998 |

| 年 月    | 農 協   |       | 漁 協  |       | そ の 他 |     | 郵 便 預 金<br>預 入<br>(総額には含まない) |
|--------|-------|-------|------|-------|-------|-----|------------------------------|
|        | 預 金   | 貸 出   | 預 金  | 貸 出   | 預 金   | 貸 出 |                              |
| 昭和53年末 | 4 078 | 1 298 | 70   | 117   | 732   | 827 | 593                          |
| 54     | 4 523 | 1 381 | 75   | 117   | 855   | 871 | 700                          |
| 55     | 5 116 | 1 509 | 82   | 127   | 1 032 | 898 | 629                          |
| 55. 3  | 4 226 | 1 438 | 103  | 134   | 856   | 872 | 449                          |
| 4      | 4 325 | 1 468 | 82   | 124   | 833   | 863 | 1 422                        |
| 5      | 4 217 | 1 491 | 80   | 124   | 837   | 861 | 1 610                        |
| 6      | 4 263 | 1 511 | 79   | 122   | 892   | 876 | 1 400                        |
| 7      | 4 380 | 1 528 | 79   | 123   | 899   | 881 | 1 339                        |
| 8      | 4 308 | 1 534 | 78   | 122   | 888   | 886 | 507                          |
| 9      | 4 409 | 1 548 | 79   | 121   | 876   | 885 | 413                          |
| 10     | 4 670 | 1 541 | 81   | 125   | 879   | 883 | 498                          |
| 11     | 4 705 | 1 522 | 83   | 124   | 902   | 906 | 624                          |
| 12     | 5 116 | 1 509 | 82   | 127   | 1 032 | 898 | 629                          |
| 56. 1  | 4 830 | 1 499 | 80   | 124   | 938   | 893 | 331                          |
| 2      | 4 736 | 1 519 | 80   | 125   | 943   | 894 | 296                          |
| 3      | 4 671 | 1 546 | p 80 | p 125 | 969   | 909 | 418                          |

資料：日本銀行水戸事務所 (TEL0292-24-2734)  
水戸郵便局調査課 (TEL0292-21-2297)

## 12. 県内金融経済

| 年 月   | 財政資金(百万円) |         | 銀行券受払高(百万円) |         | 手 形<br>交 換 高<br>(千枚) | 不渡手形<br>(枚) | 信用保証(件) |      | 証券取引高(百万円) |         |
|-------|-----------|---------|-------------|---------|----------------------|-------------|---------|------|------------|---------|
|       | 取 入       | 支 払     | 受 入         | 払 渡     |                      |             | 保証承諾    | 代位弁済 | 株 式        | 公 社 債   |
| 昭和53年 | 583 083   | 739 006 | 509 705     | 570 629 | 2 533                | 18 373      | 21 995  | 634  | 419 857    | 354 108 |
| 54    | 640 678   | 849 911 | 561 919     | 621 430 | 2 590                | 18 146      | 21 512  | 445  | 423 055    | 336 343 |
| 55    | 751 769   | 952 493 | 594 938     | 627 467 | 2 538                | 18 260      | 22 349  | 575  | 408 344    | 492 512 |
| 55. 2 | 42 580    | 39 970  | 33 583      | 40 407  | 205                  | 1 669       | 1 509   | 43   | 41 993     | 30 946  |
| 3     | 69 612    | 138 673 | 30 612      | 49 063  | 212                  | 1 505       | 1 717   | 75   | 26 036     | 42 408  |
| 4     | 58 075    | 152 315 | 44 252      | 49 185  | 211                  | 1 563       | 1 501   | 48   | 37 607     | 43 540  |
| 5     | 66 561    | 53 112  | 55 440      | 38 477  | 217                  | 1 388       | 1 635   | 37   | 31 895     | 46 542  |
| 6     | 60 716    | 93 987  | 49 635      | 68 551  | 207                  | 1 234       | 1 786   | 31   | 32 744     | 56 649  |
| 7     | 72 044    | 54 100  | 49 912      | 38 963  | 224                  | 1 519       | 2 247   | 59   | 35 708     | 44 861  |
| 8     | 58 550    | 44 413  | 44 345      | 39 219  | 188                  | 1 282       | 1 738   | 26   | 28 262     | 37 540  |
| 9     | 68 389    | 89 600  | 42 097      | 42 378  | 222                  | 1 928       | 1 733   | 50   | 34 594     | 45 779  |
| 10    | 52 400    | 75 089  | 42 063      | 45 379  | 210                  | 1 735       | 1 913   | 48   | 35 559     | 50 573  |
| 11    | 47 446    | 97 807  | 33 988      | 44 161  | 177                  | 1 070       | 1 971   | 57   | 34 581     | 30 546  |
| 12    | 88 740    | 83 738  | 68 837      | 142 919 | 272                  | 1 780       | 3 531   | 73   | 31 954     | 42 207  |
| 56. 1 | 69 016    | 36 490  | 104 556     | 29 317  | 183                  | 1 184       | 1 207   | 66   | 33 799     | 47 112  |
| 2     | 45 183    | 41 415  | 35 842      | 44 797  | 195                  | 1 172       | 1 643   | 60   | 28 866     | 28 801  |

資料：日本銀行水戸事務所 (TEL 0292-24-2734)

## 13. 企業倒産状況

(単位：件, 万円)

| 年 月   | 総 数 |           | 建 設 業 |           | 製 造 業 |         | 卸・小売業 |         | そ の 他 |         |
|-------|-----|-----------|-------|-----------|-------|---------|-------|---------|-------|---------|
|       | 件数  | 負債額       | 件数    | 負債額       | 件数    | 負債額     | 件数    | 負債額     | 件数    | 負債額     |
| 昭和53年 | 147 | 2 613 600 | 52    | 591 600   | 24    | 839 000 | 34    | 386 000 | 37    | 797 000 |
| 54    | 187 | 3 297 800 | 74    | 1 492 500 | 39    | 675 500 | 49    | 886 300 | 25    | 243 500 |
| 55    | 151 | 2 215 500 | 61    | 612 700   | 27    | 692 500 | 42    | 467 100 | 21    | 443 200 |
| 55. 3 | 13  | 94 800    | 3     | 13 300    | 3     | 51 000  | 5     | 27 000  | 2     | 3 500   |
| 4     | 16  | 262 100   | 6     | 26 100    | 3     | 124 000 | 4     | 41 000  | 3     | 71 000  |
| 5     | 10  | 46 700    | 6     | 32 200    | 1     | 3 000   | 3     | 11 500  | —     | —       |
| 6     | 14  | 80 200    | 4     | 15 500    | 3     | 23 500  | 3     | 9 000   | 4     | 32 200  |
| 7     | 11  | 332 900   | 5     | 168 900   | —     | —       | 6     | 164 000 | —     | —       |
| 8     | 15  | 126 500   | 9     | 78 500    | 1     | 1 500   | 5     | 46 500  | —     | —       |
| 9     | 13  | 441 800   | 2     | 28 000    | 5     | 291 500 | 3     | 18 800  | 3     | 103 500 |
| 10    | 14  | 162 800   | 7     | 58 000    | 1     | 11 000  | 5     | 62 800  | 1     | 31 000  |
| 11    | 10  | 141 000   | 4     | 74 500    | 2     | 32 000  | 2     | 27 500  | 2     | 7 000   |
| 12    | 9   | 183 900   | 4     | 33 400    | 2     | 15 500  | 1     | 15 000  | 2     | 120 000 |
| 56. 1 | 9   | 41 000    | 4     | 19 300    | 1     | 10 000  | 3     | 8 200   | 1     | 3 500   |
| 2     | 5   | 39 000    | —     | —         | 1     | 18 000  | 1     | 10 000  | 3     | 11 000  |
| 3     | 13  | 680 800   | 3     | 42 500    | 7     | 628 000 | 2     | 2 100   | 1     | 8 200   |

(注) 負債額1千万円以上。

資料：東京商工リサーチ水戸支店 (TEL 0292-24-2741)

# 14. 家計主要指標 (水戸市・全国)

(単位：円，%)

| 年 月          | 勤 勞 者 世 帯 |                     |         |         |                |                       |                         |                           | 全 世 帯   |                       | 消 費 者<br>物 価<br>指 数 |
|--------------|-----------|---------------------|---------|---------|----------------|-----------------------|-------------------------|---------------------------|---------|-----------------------|---------------------|
|              | 実 収 入     | (1)<br>可 処 分<br>所 得 | 消 費 支 出 | 黒 字     | (2)<br>貯 蓄 純 増 | (3)<br>平 均 消 費<br>性 向 | (4)<br>実 質 実 収<br>入 指 数 | (4)<br>実 質 消 費<br>支 出 指 数 | 消 費 支 出 | (5)<br>エ ン ゲ ル<br>係 数 |                     |
| <b>水 戸 市</b> |           |                     |         |         |                |                       |                         |                           |         |                       |                     |
| 昭和53年        | 288 517   | 255 597             | 210 018 | 45 579  | 13 047         | 82.2                  | 109.1                   | 108.4                     | 205 287 | 26.5                  | 122.5               |
| 54           | 302 671   | 268 352             | 207 637 | 60 715  | 45 913         | 77.4                  | 110.7                   | 103.7                     | 202 091 | 29.4                  | 126.6               |
| 55           | ...       | ...                 | ...     | ...     | ...            | ...                   | ...                     | ...                       | ...     | ...                   | 136.9               |
| 55. 1        | 275 061   | 241 694             | 211 930 | 29 764  | 25 589         | 87.7                  | 96.4                    | 101.4                     | 207 150 | 24.8                  | 132.1               |
| 2            | 253 145   | 220 274             | 187 245 | 33 029  | 13 323         | 85.0                  | 88.2                    | 89.1                      | 184 606 | 30.4                  | 132.9               |
| 3            | 309 134   | 267 975             | 246 618 | 21 357  | △6 262         | 92.0                  | 106.3                   | 115.7                     | 238 407 | 24.7                  | 134.7               |
| 4            | 253 959   | 221 449             | 257 927 | △36 479 | △11 743        | 116.5                 | 86.9                    | 120.5                     | 244 081 | 23.9                  | 135.3               |
| 5            | 264 908   | 225 674             | 201 742 | 23 932  | △22 883        | 89.4                  | 89.2                    | 92.8                      | 212 489 | 30.9                  | 137.5               |
| 6            | 492 667   | 428 494             | 241 898 | 186 596 | 118 542        | 56.5                  | 165.8                   | 111.1                     | 237 562 | 27.6                  | 137.6               |
| 7            | 356 196   | 304 790             | 236 723 | 68 068  | 3 109          | 77.7                  | 118.8                   | 107.8                     | 225 415 | 28.1                  | 138.8               |
| 8            | 252 813   | 216 076             | 215 283 | 793     | △12 036        | 99.6                  | 85.3                    | 99.1                      | 207 965 | 31.5                  | 137.3               |
| 9            | 249 517   | 213 410             | 215 787 | △2 377  | △20 711        | 101.1                 | 83.5                    | 98.6                      | 201 068 | 31.6                  | 138.4               |
| 10           | 243 740   | 209 770             | 195 499 | 14 271  | 6 059          | 93.2                  | 81.1                    | 88.8                      | 190 760 | 31.7                  | 139.2               |
| 11           | 242 669   | 214 333             | 221 805 | △7 472  | △4 409         | 103.5                 | 80.3                    | 100.2                     | 210 162 | 27.1                  | 139.9               |
| 12           | 657 396   | 595 388             | 330 714 | 264 675 | 191 806        | 55.5                  | 219.8                   | 151.0                     | 296 027 | 26.1                  | 138.5               |
| p 56. 1      | 259 809   | 224 207             | 217 113 | 7 094   | △5 208         | 96.8                  | 85.5                    | 97.5                      | 211 949 | 25.2                  | 140.8               |
| <b>全 国</b>   |           |                     |         |         |                |                       |                         |                           |         |                       |                     |
| 昭和53年        | 304 562   | 270 307             | 208 232 | 62 075  | 37 511         | 77.0                  | 105.2                   | 102.3                     | 201 715 | 30.2                  | 122.6               |
| 54           | 326 013   | 286 828             | 222 438 | 64 389  | 38 199         | 77.6                  | 108.7                   | 105.5                     | 214 697 | 29.2                  | 127.0               |
| p 55         | 349 686   | 305 549             | 238 125 | 67 423  | 39 714         | 77.9                  | 107.9                   | 104.5                     | 230 568 | 29.0                  | 137.2               |
| 55. 1        | 259 498   | 226 832             | 212 058 | 14 774  | 20 504         | 93.5                  | 83.5                    | 97.1                      | 208 175 | 26.0                  | 131.6               |
| 2            | 226 447   | 233 219             | 203 735 | 29 484  | 68             | 87.4                  | 72.2                    | 92.4                      | 201 492 | 30.1                  | 132.8               |
| 3            | 296 673   | 259 338             | 243 272 | 16 065  | △4 500         | 93.8                  | 93.8                    | 109.4                     | 238 193 | 27.8                  | 133.9               |
| 4            | 276 993   | 237 636             | 227 339 | 10 297  | △7 495         | 95.7                  | 86.1                    | 100.5                     | 225 231 | 28.5                  | 136.2               |
| 5            | 278 527   | 235 144             | 217 554 | 17 589  | 3 129          | 92.5                  | 85.8                    | 95.4                      | 214 331 | 31.1                  | 137.4               |
| 6            | 458 906   | 400 525             | 234 021 | 166 504 | 116 957        | 58.4                  | 141.0                   | 102.3                     | 223 637 | 29.4                  | 137.8               |
| 7            | 418 600   | 366 638             | 254 624 | 112 014 | 83 612         | 69.4                  | 128.4                   | 111.0                     | 240 672 | 28.3                  | 138.1               |
| 8            | 311 305   | 272 795             | 236 704 | 36 091  | 2 999          | 86.8                  | 95.6                    | 103.4                     | 230 089 | 29.5                  | 137.9               |
| 9            | 282 225   | 245 092             | 216 568 | 28 524  | 11 478         | 88.4                  | 85.4                    | 93.2                      | 212 227 | 31.1                  | 140.0               |
| 10           | 288 439   | 250 753             | 229 730 | 21 024  | 3 603          | 91.6                  | 87.1                    | 98.7                      | 225 322 | 30.0                  | 140.2               |
| 11           | 293 630   | 255 789             | 224 713 | 31 076  | 10 249         | 87.9                  | 88.5                    | 96.3                      | 217 673 | 30.1                  | 140.5               |
| 12           | 764 993   | 682 828             | 357 187 | 325 640 | 235 962        | 52.3                  | 232.0                   | 154.1                     | 329 771 | 27.4                  | 139.6               |
| p 56. 1      | 279 303   | 241 337             | 229 434 | 11 902  | 14 233         | 95.1                  | 83.7                    | 97.8                      | 223 153 | 25.6                  | 141.3               |

(注) (1) 実収入－非消費支出 (2) 可処分所得－消費支出  
 (3) 消費支出÷可処分所得 (4) 当該項目(50年=100)÷消費者物価指数  
 (5) 食料費÷消費支出

資料：総理府統計局

### 15. 1ヵ月1世帯当りの収入（水戸市，勤労者世帯）

（単位：世帯，人，歳，円）

| 年月      | 集計<br>世帯数 | 世帯<br>人員 | 有業<br>人員 | 世帯主<br>の年齢 | 収入<br>総額 | 収入      |           |                 |           | 実収入<br>以外の<br>収入 | 前月<br>からの<br>繰入金 |
|---------|-----------|----------|----------|------------|----------|---------|-----------|-----------------|-----------|------------------|------------------|
|         |           |          |          |            |          | 実収入     | 勤め先<br>収入 | 事業・<br>内職<br>収入 | 他の<br>実収入 |                  |                  |
| 昭和52年   | 65        | 3.62     | 1.29     | 41.7       | 447 172  | 291 338 | 275 566   | 4 690           | 11 082    | 81 446           | 74 387           |
| 53      | 66        | 3.74     | 1.35     | 39.7       | 494 709  | 288 517 | 273 154   | 4 204           | 11 159    | 124 506          | 81 685           |
| 54      | 62        | 3.85     | 1.28     | 38.7       | 479 795  | 302 671 | 282 244   | 6 865           | 13 562    | 95 012           | 82 113           |
| 55. 1   | 64        | 3.84     | 1.34     | 39.6       | 486 979  | 275 061 | 242 105   | 4 209           | 28 746    | 84 586           | 127 332          |
| 2       | 63        | 3.70     | 1.38     | 41.3       | 472 018  | 253 145 | 233 970   | 8 064           | 11 111    | 129 758          | 89 115           |
| 3       | 65        | 3.74     | 1.37     | 41.7       | 818 223  | 309 134 | 279 093   | 8 454           | 21 587    | 421 790          | 87 299           |
| 4       | 63        | 3.76     | 1.40     | 41.7       | 504 687  | 253 959 | 235 586   | 6 278           | 12 095    | 126 674          | 124 054          |
| 5       | 66        | 3.83     | 1.36     | 42.9       | 483 521  | 264 908 | 243 329   | 6 931           | 14 647    | 127 926          | 90 687           |
| 6       | 65        | 3.83     | 1.45     | 44.2       | 699 038  | 492 667 | 453 367   | 10 395          | 28 905    | 123 189          | 83 183           |
| 7       | 66        | 3.82     | 1.41     | 43.8       | 658 883  | 356 196 | 335 714   | 8 669           | 11 812    | 202 394          | 100 294          |
| 8       | 67        | 3.97     | 1.31     | 41.6       | 435 987  | 252 813 | 236 016   | 5 478           | 11 319    | 99 130           | 84 045           |
| 9       | 64        | 3.84     | 1.38     | 42.2       | 442 795  | 249 517 | 222 011   | 6 711           | 20 794    | 110 392          | 82 887           |
| 10      | 66        | 3.88     | 1.38     | 41.9       | 424 909  | 243 740 | 226 654   | 8 687           | 8 399     | 93 325           | 87 844           |
| 11      | 67        | 3.97     | 1.39     | 40.9       | 435 334  | 242 669 | 222 926   | 7 812           | 11 931    | 108 249          | 84 417           |
| 12      | 69        | 3.97     | 1.35     | 40.0       | 896 880  | 657 396 | 639 682   | 10 639          | 7 075     | 166 450          | 73 034           |
| p 56. 1 | 67        | 3.93     | 1.40     | 40.9       | 463 562  | 259 809 | 239 223   | 7 552           | 13 034    | 109 755          | 93 998           |

（注） 集計世帯数，世帯人員，有業人員，世帯主年齢は支出にも該当する。

資料：総理府統計局

### 16. 1ヵ月1世帯当りの支出（水戸市，勤労者世帯）

| 年月      | 実支出     | 消費支出    |          |        |        |        |         | 非消費<br>支出 | 実支出<br>以外の<br>支出 | 繰越金     | 現物<br>総額 |
|---------|---------|---------|----------|--------|--------|--------|---------|-----------|------------------|---------|----------|
|         |         | 計       | 食料費      | 住居費    | 光熱費    | 被服費    | 雑費      |           |                  |         |          |
| 昭和52年   | 237 653 | 205 847 | 53 268   | 22 083 | 7 093  | 19 917 | 103 486 | 31 806    | 133 775          | 75 744  | 11 451   |
| 53      | 242 938 | 210 018 | 52 930   | 19 780 | 6 948  | 18 882 | 111 479 | 32 920    | 168 771          | 83 000  | 12 176   |
| 54      | 241 956 | 207 637 | 56 656   | 19 483 | 6 871  | 18 806 | 105 821 | 34 319    | 152 826          | 85 014  | 12 859   |
| 55. 1   | 245 297 | 211 930 | 49 715   | 17 120 | 10 099 | 20 025 | 114 971 | 33 367    | 133 619          | 108 063 | 17 000   |
| 2       | 220 116 | 187 245 | 50 863   | 15 333 | 13 069 | 12 642 | 95 338  | 32 871    | 160 438          | 91 464  | 11 995   |
| 3       | 287 777 | 246 618 | 56 641   | 24 707 | 11 577 | 24 003 | 129 690 | 41 159    | 410 999          | 119 447 | 14 674   |
| 4       | 290 437 | 257 927 | 54 404   | 22 905 | 10 993 | 13 187 | 156 438 | 32 510    | 123 500          | 90 749  | 10 256   |
| 5       | 240 976 | 201 742 | 61 133   | 21 445 | 8 395  | 15 639 | 95 131  | 39 234    | 149 105          | 93 440  | 8 620    |
| 6       | 306 071 | 241 898 | 60 783   | 21 041 | 9 791  | 21 046 | 129 237 | 64 173    | 282 782          | 110 185 | 9 849    |
| 7       | 288 128 | 236 723 | 59 335   | 25 158 | 9 159  | 25 522 | 117 549 | 51 405    | 271 173          | 99 582  | 19 208   |
| 8       | 252 019 | 215 283 | 61 607   | 21 228 | 9 432  | 14 186 | 108 829 | 36 737    | 99 362           | 84 606  | 16 262   |
| 9       | 251 894 | 215 787 | 60 275   | 18 183 | 8 890  | 10 487 | 117 953 | 36 106    | 104 933          | 85 968  | 13 817   |
| 10      | 229 469 | 195 499 | 59 440   | 16 401 | 9 122  | 19 227 | 91 309  | 33 970    | 113 313          | 82 127  | 11 681   |
| 11      | 250 141 | 221 805 | 57 503   | 19 578 | 11 009 | 15 897 | 117 816 | 28 336    | 107 570          | 77 624  | 14 056   |
| 12      | 392 721 | 330 714 | 79 232   | 36 257 | 15 930 | 34 867 | 164 427 | 62 008    | 410 848          | 93 310  | 28 976   |
| p 56. 1 | 252 715 | 217 113 | * 52 392 | 12 775 | 16 454 | 13 744 | 121 695 | 35 602    | 120 617          | 90 230  | 20 579   |

（注） \* 消費支出の内訳が昭和56. 1から10項目に再編成されたため，昭和55. 12までと各項目の内容は一致しない。とりあえず，食料費(旧) = 食料(新)，住居費 = 住居 + 家具・家事用品，光熱費 = 光熱・水道，被服費 = 被服及び履き物，雑費 = 保健医療 + 交通・通信 + 教育 + 教養娯楽 + その他の消費支出として計上した。

資料：総理府統計局

# 17. 消費者物価指数（水戸市）

（昭和50年＝100）

| 年 月   | 総 合   | 対前月<br>上昇率<br>(%) | 対 前 年<br>(同月)<br>上 昇 率<br>(%) | 食 料   |       |       | 住 居   | 光 熱   | 被 服   |
|-------|-------|-------------------|-------------------------------|-------|-------|-------|-------|-------|-------|
|       |       |                   |                               | うち主食  | 副 食 品 |       |       |       |       |
| 昭和53年 | 122.5 | —                 | 3.7                           | 120.7 | 125.9 | 117.7 | 117.1 | 110.6 | 122.8 |
| 54    | 126.6 | —                 | 3.3                           | 122.3 | 128.5 | 119.3 | 119.3 | 116.2 | 130.4 |
| 55    | 136.9 | —                 | 8.1                           | 130.2 | 135.6 | 127.7 | 125.6 | 166.2 | 139.4 |
| 55. 2 | 132.9 | 0.6               | 8.5                           | 131.8 | 131.9 | 137.1 | 121.8 | 147.6 | 125.0 |
| 3     | 134.7 | 1.4               | 8.9                           | 133.7 | 132.3 | 138.7 | 123.4 | 147.6 | 131.1 |
| 4     | 135.3 | 0.4               | 8.3                           | 129.4 | 136.5 | 129.7 | 124.7 | 170.2 | 135.1 |
| 5     | 137.5 | 1.6               | 8.8                           | 127.7 | 137.3 | 124.5 | 124.5 | 172.4 | 148.9 |
| 6     | 137.6 | 0.1               | 8.5                           | 125.8 | 136.5 | 120.9 | 124.9 | 173.2 | 152.2 |
| 7     | 138.8 | 0.9               | 8.4                           | 128.5 | 136.9 | 120.0 | 125.8 | 173.9 | 152.1 |
| 8     | 137.3 | △ 1.1             | 8.1                           | 127.8 | 136.9 | 123.3 | 126.7 | 173.9 | 141.2 |
| 9     | 138.4 | 0.8               | 9.1                           | 130.5 | 136.9 | 127.0 | 127.4 | 173.7 | 141.8 |
| 10    | 139.2 | 0.6               | 6.3                           | 132.5 | 137.4 | 126.3 | 128.4 | 173.7 | 140.0 |
| 11    | 139.9 | 0.5               | 7.9                           | 133.1 | 137.5 | 126.4 | 129.1 | 173.7 | 140.7 |
| 12    | 138.5 | △ 1.0             | 7.0                           | 131.8 | 137.5 | 125.8 | 129.5 | 173.7 | 132.8 |
| 56. 1 | 140.8 | 1.7               | 6.6                           | 137.4 | 137.7 | 135.9 | 129.2 | 173.5 | 131.9 |
| 2     | 140.6 | △ 0.1             | 5.8                           | 136.9 | 138.0 | 136.1 | 129.2 | 172.9 | 131.9 |

| 年 月   | 雑 費   | う ち<br>保健医療 | 理 容<br>衛 生 | 交 通<br>通 信 | 自 動 車 等<br>関 係 費 | 教 育   | 文 房 具 | 教養娯楽  |
|-------|-------|-------------|------------|------------|------------------|-------|-------|-------|
|       |       |             |            |            |                  |       |       |       |
| 54    | 133.8 | 122.6       | 132.3      | 167.9      | 108.7            | 169.0 | 111.7 | 124.7 |
| 55    | 143.1 | 123.1       | 138.2      | 171.9      | 119.2            | 196.0 | 123.2 | 133.3 |
| 55. 2 | 138.6 | 122.8       | 135.5      | 169.5      | 119.4            | 173.4 | 119.6 | 130.6 |
| 3     | 139.0 | 123.0       | 136.9      | 170.2      | 119.5            | 173.4 | 119.6 | 130.9 |
| 4     | 140.8 | 123.0       | 137.5      | 170.2      | 122.0            | 192.9 | 119.6 | 129.9 |
| 5     | 143.6 | 123.0       | 138.0      | 171.8      | 121.7            | 204.9 | 119.6 | 130.8 |
| 6     | 144.7 | 122.8       | 137.9      | 171.8      | 121.0            | 204.9 | 121.2 | 134.0 |
| 7     | 144.9 | 123.2       | 138.1      | 171.8      | 119.7            | 204.9 | 121.8 | 134.9 |
| 8     | 145.3 | 123.2       | 138.9      | 171.8      | 118.8            | 204.9 | 121.8 | 136.0 |
| 9     | 145.0 | 123.1       | 138.9      | 171.8      | 117.9            | 204.9 | 125.9 | 135.4 |
| 10    | 145.3 | 123.2       | 139.6      | 172.2      | 118.0            | 204.9 | 129.6 | 135.6 |
| 11    | 146.3 | 123.3       | 140.3      | 177.2      | 117.9            | 204.9 | 129.6 | 136.3 |
| 12    | 146.5 | 123.4       | 141.2      | 175.5      | 117.9            | 204.9 | 130.2 | 137.3 |
| 56. 1 | 147.4 | 123.7       | 141.6      | 175.5      | 117.8            | 204.9 | 134.2 | 139.1 |
| 2     | 147.3 | 123.7       | 142.1      | 176.9      | 117.4            | 204.9 | 134.2 | 138.6 |

資料：県統計課

## 18. 卸売物価指数(全国)

(昭和50年=100)

| 年 月   | 総 合   | 対 前 月        | 対 前 年                | 食 料 品 | 製 材・<br>木 製 品 | 鉄 鋼   | 化学製品  | 石 油・<br>石 炭 | 電 気・<br>ガ ス |
|-------|-------|--------------|----------------------|-------|---------------|-------|-------|-------------|-------------|
|       |       | 上 昇 率<br>(%) | (同月)<br>上 昇 率<br>(%) |       |               |       |       |             |             |
| 昭和53年 | 104.3 | —            | △ 2.5                | 114.6 | 107.9         | 113.5 | 98.5  | 94.8        | 117.3       |
| 54    | 111.9 | —            | 7.3                  | 115.5 | 133.2         | 119.4 | 109.0 | 116.0       | 120.8       |
| 55    | 131.8 | —            | 17.8                 | 124.1 | 149.6         | 130.5 | 131.3 | 193.9       | 184.4       |
| 55. 2 | 127.2 | 2.6          | 21.4                 | 119.8 | 155.4         | 126.2 | 125.6 | 177.4       | 138.2       |
| 3     | 129.8 | 2.0          | 22.8                 | 121.2 | 158.6         | 127.8 | 128.8 | 190.2       | 140.3       |
| 4     | 133.3 | 2.7          | 24.0                 | 122.6 | 159.1         | 134.9 | 132.6 | 195.8       | 198.4       |
| 5     | 133.1 | △ 0.2        | 21.9                 | 124.3 | 158.3         | 133.7 | 133.5 | 195.1       | 199.0       |
| 6     | 133.0 | △ 0.1        | 20.3                 | 124.4 | 153.9         | 131.7 | 133.7 | 196.7       | 197.1       |
| 7     | 133.5 | 0.4          | 18.5                 | 125.0 | 151.0         | 131.5 | 134.2 | 196.1       | 206.6       |
| 8     | 134.5 | 0.7          | 17.5                 | 125.7 | 147.5         | 132.4 | 134.1 | 204.0       | 205.0       |
| 9     | 134.1 | △ 0.3        | 15.5                 | 126.3 | 143.3         | 131.6 | 133.9 | 202.8       | 203.8       |
| 10    | 133.1 | △ 0.7        | 13.4                 | 126.8 | 138.9         | 130.8 | 132.9 | 200.3       | 194.5       |
| 11    | 133.2 | 0.1          | 11.7                 | 127.5 | 139.6         | 130.4 | 132.1 | 201.3       | 196.7       |
| 12    | 133.0 | △ 0.2        | 9.6                  | 128.3 | 138.4         | 129.9 | 131.7 | 201.0       | 197.1       |
| 56. 1 | 132.3 | △ 0.5        | 6.7                  | 127.8 | 136.2         | 129.0 | 130.2 | 199.9       | 196.6       |
| 2     | 132.1 | △ 0.2        | 3.9                  | 127.9 | 133.4         | 128.4 | 129.2 | 202.0       | 196.0       |

資料：日本銀行統計局

## 19. 生活保護

(単位：世帯，%，人)

| 年度・月   | 被 保 護<br>世 帯 | 被 保 護<br>実 人 員 | 保 護 率 | 生 活 扶 助<br>人 員 | 住 宅 扶 助<br>人 員 | 教 育 扶 助<br>人 員 | 医 療 扶 助<br>人 員 | そ の 他 扶 助<br>人 員 |
|--------|--------------|----------------|-------|----------------|----------------|----------------|----------------|------------------|
| 昭和52年度 | 8 152        | 16 032         | 6.6   | 13 527         | 6 898          | 3 258          | 8 694          | 34               |
| 53     | 8 142        | 16 071         | 6.5   | 13 537         | 7 057          | 3 283          | 8 659          | 32               |
| 54     | 7 953        | 15 579         | 6.2   | 13 040         | 6 979          | 3 139          | 8 500          | 27               |
| 55. 2  | 7 917        | 15 496         | 6.1   | 12 973         | 7 033          | 3 156          | 8 627          | 15               |
| 3      | 7 875        | 15 431         | 6.1   | 12 906         | 7 114          | 3 137          | 8 741          | 133              |
| 4      | 7 826        | 15 248         | 6.0   | 12 710         | 7 077          | 3 140          | 8 460          | 31               |
| 5      | 7 791        | 15 177         | 6.0   | 12 641         | 7 057          | 3 113          | 8 503          | 23               |
| 6      | 7 799        | 15 115         | 6.0   | 12 679         | 7 083          | 3 102          | 9 050          | 13               |
| 7      | 7 836        | 15 285         | 6.0   | 12 838         | 7 173          | 3 155          | 9 168          | 7                |
| 8      | 7 855        | 15 307         | 6.0   | 12 933         | 7 267          | 3 170          | 9 202          | 11               |
| 9      | 7 855        | 15 290         | 6.0   | 12 934         | 7 280          | 3 185          | 9 298          | 19               |
| 10     | 7 855        | 15 304         | 6.0   | 12 958         | 7 275          | 3 183          | 9 465          | 11               |
| 11     | 7 833        | 15 263         | 6.0   | 12 957         | 7 291          | 3 192          | 9 376          | 14               |
| 12     | 7 841        | 15 315         | 6.0   | 13 054         | 7 380          | 3 199          | 9 448          | 14               |
| 56. 1  | 7 800        | 15 211         | 5.9   | 12 954         | 7 361          | 3 181          | 9 377          | 17               |
| 2      | 7 816        | 15 226         | 5.9   | 12 964         | 7 386          | 3 177          | 9 632          | 14               |

- (注) (1) 停止中も含む。  
(2) 保護率=被保護実人員÷毎月推計人口。  
(3) その他は、生業、出産、葬祭扶助である。

資料：県社会福祉課

## 20. 消費生活相談

(単位：件)

| 年 月   | 受付件数  | 内 容 別 延 件 数 |         |         |               |                     |             |     |       |  |  |
|-------|-------|-------------|---------|---------|---------------|---------------------|-------------|-----|-------|--|--|
|       |       | 安 全 衛 生     | 品 質 機 能 | 価 格 料 金 | 表 示 ・ 広 告 装 包 | 販 売 方 法 契 約 サ ー ビ ス | ク リ ー ニ ン グ | 買 物 | そ の 他 |  |  |
| 昭和53年 | 2 429 | 771         | 992     | 166     | 159           | 565                 | 106         | 46  | 444   |  |  |
| 54    | 2 886 | 796         | 1 261   | 227     | 119           | 837                 | 88          | 64  | 600   |  |  |
| 55    | 2 606 | 678         | 1 089   | 214     | 116           | 859                 | 105         | 53  | 491   |  |  |
| 55. 3 | 216   | 46          | 94      | 21      | 11            | 76                  | 6           | 7   | 46    |  |  |
| 4     | 187   | 37          | 87      | 11      | 3             | 73                  | 12          | 6   | 43    |  |  |
| 5     | 206   | 38          | 79      | 24      | 7             | 86                  | 5           | —   | 28    |  |  |
| 6     | 243   | 66          | 102     | 24      | 7             | 70                  | 10          | 5   | 47    |  |  |
| 7     | 256   | 86          | 106     | 16      | 9             | 92                  | 8           | 4   | 36    |  |  |
| 8     | 204   | 52          | 87      | 13      | 13            | 66                  | 9           | 4   | 43    |  |  |
| 9     | 254   | 77          | 107     | 11      | 15            | 71                  | 12          | 5   | 53    |  |  |
| 10    | 235   | 47          | 89      | 23      | 12            | 73                  | 16          | 2   | 52    |  |  |
| 11    | 165   | 40          | 69      | 11      | 11            | 49                  | 8           | 3   | 31    |  |  |
| 12    | 198   | 53          | 76      | 23      | 4             | 78                  | 8           | 7   | 28    |  |  |
| 56. 1 | 205   | 65          | 75      | 16      | 10            | 69                  | 15          | 8   | 36    |  |  |
| 2     | 232   | 37          | 87      | 18      | 6             | 96                  | 6           | 3   | 48    |  |  |
| 3     | 241   | 45          | 93      | 27      | 9             | 90                  | 12          | 1   | 40    |  |  |

資料：県消費生活センター（TEL.0292-24-4722）

## 21. 建築主別建築着工

(単位：百万円，千m<sup>2</sup>)

| 年 月   | 総 数   |             | 建 築 主 |             |                 |             |       |             |
|-------|-------|-------------|-------|-------------|-----------------|-------------|-------|-------------|
|       |       |             | 官 公 庁 |             | 会 社 そ の 他 の 法 人 |             | 個 人   |             |
|       | 床 面 積 | 工 事 費 予 定 額 | 床 面 積 | 工 事 費 予 定 額 | 床 面 積           | 工 事 費 予 定 額 | 床 面 積 | 工 事 費 予 定 額 |
| 昭和52年 | 5 643 | 443 419     | 1 006 | 125 910     | 1 566           | 112 361     | 3 071 | 205 148     |
| 53    | 6 133 | 524 149     | 1 378 | 167 442     | 1 440           | 118 730     | 3 314 | 237 978     |
| 54    | 6 116 | 524 417     | 992   | 118 971     | 1 695           | 141 855     | 3 429 | 263 591     |
| 54.12 | 616   | 55 554      | 108   | 12 647      | 210             | 18 957      | 298   | 23 950      |
| 55. 1 | 448   | 45 626      | 48    | 5 324       | 192             | 23 171      | 207   | 17 131      |
| 2     | 419   | 35 118      | 39    | 4 469       | 141             | 11 096      | 239   | 19 554      |
| 3     | 477   | 45 669      | 63    | 8 943       | 133             | 12 965      | 281   | 23 761      |
| 4     | 582   | 55 252      | 43    | 5 323       | 166             | 18 026      | 374   | 31 903      |
| 5     | 558   | 59 661      | 82    | 13 082      | 239             | 26 367      | 237   | 20 212      |
| 6     | 390   | 37 888      | 35    | 4 449       | 114             | 12 545      | 240   | 20 894      |
| 7     | 475   | 45 459      | 65    | 8 782       | 125             | 11 237      | 286   | 25 440      |
| 8     | 510   | 51 635      | 107   | 13 936      | 154             | 15 072      | 250   | 22 628      |
| 9     | 428   | 44 508      | 75    | 10 192      | 138             | 15 112      | 215   | 19 204      |
| 10    | 507   | 49 409      | 98    | 13 325      | 178             | 15 936      | 231   | 20 147      |
| 11    | 454   | 48 817      | 73    | 9 997       | 176             | 20 592      | 205   | 18 228      |
| 12    | 533   | 58 655      | 65    | 10 149      | 214             | 25 401      | 255   | 23 105      |

(注) 官公庁とは、国、県、市町村を加えたものである。

資料：県建築指導課



## 22. 着工新設住宅

(単位：戸，㎡)

| 年 月   | 総 数    |           | 持 家    |           | 賃 家   |         | 給与住宅  |         | 分譲住宅  |         |
|-------|--------|-----------|--------|-----------|-------|---------|-------|---------|-------|---------|
|       | 戸数     | 床面積       | 戸数     | 床面積       | 戸数    | 床面積     | 戸数    | 床面積     | 戸数    | 床面積     |
| 昭和52年 | 30 237 | 2 742 527 | 18 483 | 2 009 582 | 5 160 | 249 078 | 1 342 | 109 004 | 5 252 | 374 863 |
| 53    | 34 738 | 3 295 849 | 20 373 | 2 290 426 | 5 410 | 271 668 | 3 125 | 278 981 | 5 830 | 454 774 |
| 54    | 35 548 | 3 335 316 | 20 225 | 2 327 138 | 7 042 | 349 789 | 1 216 | 92 002  | 7 035 | 566 387 |
| 54.12 | 3 981  | 333 474   | 1 760  | 203 340   | 1 024 | 47 448  | 469   | 23 559  | 728   | 59 127  |
| 55. 1 | 2 285  | 212 205   | 1 183  | 136 826   | 554   | 27 055  | 27    | 2 826   | 521   | 45 498  |
| 2     | 2 322  | 225 399   | 1 252  | 149 285   | 392   | 19 032  | 104   | 7 661   | 574   | 49 421  |
| 3     | 2 306  | 236 955   | 1 550  | 185 127   | 395   | 19 718  | 20    | 1 701   | 341   | 30 409  |
| 4     | 3 278  | 338 346   | 2 259  | 265 346   | 405   | 19 000  | 32    | 3 759   | 582   | 50 241  |
| 5     | 2 602  | 259 299   | 1 341  | 157 887   | 309   | 15 997  | 33    | 3 027   | 919   | 82 388  |
| 6     | 2 186  | 218 883   | 1 389  | 162 473   | 340   | 15 166  | 36    | 4 600   | 421   | 36 644  |
| 7     | 2 690  | 260 592   | 1 688  | 194 306   | 461   | 21 703  | 88    | 5 631   | 453   | 38 952  |
| 8     | 2 528  | 245 674   | 1 528  | 174 262   | 472   | 23 011  | 16    | 2 133   | 512   | 46 268  |
| 9     | 2 188  | 199 800   | 1 197  | 139 134   | 494   | 20 576  | 12    | 1 278   | 485   | 38 812  |
| 10    | 2 837  | 263 608   | 1 332  | 151 699   | 561   | 27 934  | 96    | 8 034   | 848   | 75 941  |
| 11    | 2 349  | 222 119   | 1 195  | 138 077   | 396   | 18 537  | 111   | 7 331   | 647   | 58 174  |
| 12    | 2 820  | 257 651   | 1 437  | 168 422   | 534   | 23 337  | 26    | 2 282   | 823   | 63 610  |

資料：建設省計画局

## 23. レジャー状況

(単位：円，件，人，台)

| 年 月   | 勤 労 者 世 帯 (水戸市) |                                   | 旅券交付件数<br>(観光訪問・その<br>他個人的目的) | 海のこどもの<br>国利用者数 | 筑波スカイライン利用台数 |           |         |
|-------|-----------------|-----------------------------------|-------------------------------|-----------------|--------------|-----------|---------|
|       | 外 食 費           | 教 養 娛 楽 費<br>(印刷物・聴視観<br>覧料・旅行費等) |                               |                 | 二 輪 車        | 乗 用 車     | バス・その他  |
| 昭和53年 | 6 968           | 17 866                            | 26 924                        | ※ 540 697       | ※ 15 407     | ※ 218 372 | ※ 9 621 |
| 54    | 8 576           | 18 262                            | 27 824                        | ※ 539 516       | ※ 18 898     | ※ 213 119 | ※ 9 393 |
| 55    | ...             | ...                               | 26 708                        | ...             | ※ 23 290     | ※ 207 771 | ※ 9 498 |
| 55. 3 | 7 718           | 13 384                            | 2 135                         | 41 952          | 2 000        | 16 051    | 460     |
| 4     | 5 687           | 43 674                            | 1 896                         | 35 752          | 1 807        | 15 463    | 1 118   |
| 5     | 9 597           | 18 660                            | 2 182                         | 90 495          | 2 176        | 22 581    | 1 784   |
| 6     | 8 436           | 15 658                            | 2 029                         | 39 176          | 1 359        | 13 006    | 1 007   |
| 7     | 7 690           | 21 783                            | 2 642                         | 90 898          | 1 842        | 13 965    | 555     |
| 8     | 9 160           | 27 128                            | 2 414                         | 142 273         | 2 280        | 27 215    | 616     |
| 9     | 9 310           | 19 377                            | 2 274                         | 26 619          | 2 723        | 18 410    | 731     |
| 10    | 8 768           | 15 324                            | 2 370                         | 21 489          | 2 162        | 18 874    | 1 358   |
| 11    | 8 130           | 19 428                            | 1 962                         | 22 584          | 2 329        | 22 241    | 1 232   |
| 12    | 12 379          | 25 778                            | 2 332                         | 6 958           | 1 201        | 9 469     | 247     |
| 56. 1 | p 8 520         | p 19 947                          | 2 437                         | 24 954          | 1 616        | 18 889    | 236     |
| 2     | ...             | ...                               | 2 439                         | 18 430          | 1 258        | 10 891    | 178     |
| 3     | ...             | ...                               | 2 244                         | 42 491          | 2 537        | 16 767    | 436     |

- (注) (1) 「外食」「教養娯楽」は、抽出調査によるため対象は水戸市内の少数世帯に限られている。  
 (2) 筑波スカイライン利用台数は風返し料金を通過したもの。また貨物、路線バスも含まれる。  
 (3) ※は年度数値。

資料：総理府統計局 県総合県民室 県道路公社

## 24. 交通事故発生件数

(単位：人，件)

| 年月    | 発生件数   | 死者  | 負傷者    | 原因別発生件数  |       |               |     |        |     |     |        |
|-------|--------|-----|--------|----------|-------|---------------|-----|--------|-----|-----|--------|
|       |        |     |        | 安全運転義務違反 |       |               | 酒酔い | 最高速度違反 | 追越し | 徐行  | 一時停止違反 |
|       |        |     |        | わき見不注意   | 安全速度  | ハンドルブレーキ操作不適當 |     |        |     |     |        |
| 昭和53年 | 10 239 | 331 | 13 514 | 3 114    | 989   | 370           | 600 | 546    | 337 | 713 | 474    |
| 54    | 10 528 | 316 | 13 867 | 3 025    | 1 036 | 351           | 489 | 539    | 329 | 786 | 540    |
| 55    | 10 264 | 317 | 13 372 | 3 652    | 779   | 276           | 323 | 545    | 255 | 702 | 750    |
| 55. 3 | 820    | 19  | 1 087  | 296      | 49    | 25            | 36  | 44     | 29  | 47  | 77     |
| 4     | 819    | 33  | 1 043  | 272      | 62    | 21            | 27  | 47     | 13  | 49  | 56     |
| 5     | 953    | 28  | 1 236  | 365      | 73    | 15            | 30  | 54     | 18  | 63  | 72     |
| 6     | 816    | 30  | 1 054  | 305      | 45    | 28            | 27  | 39     | 15  | 60  | 47     |
| 7     | 986    | 25  | 1 264  | 322      | 114   | 20            | 28  | 32     | 18  | 82  | 73     |
| 8     | 929    | 31  | 1 294  | 312      | 69    | 24            | 27  | 46     | 25  | 82  | 72     |
| 9     | 838    | 28  | 1 091  | 316      | 65    | 24            | 14  | 40     | 25  | 61  | 64     |
| 10    | 858    | 29  | 1 065  | 358      | 53    | 12            | 25  | 42     | 19  | 59  | 54     |
| 11    | 822    | 20  | 1 046  | 269      | 63    | 20            | 26  | 56     | 24  | 59  | 56     |
| 12    | 948    | 22  | 1 199  | 378      | 74    | 32            | 30  | 43     | 21  | 48  | 77     |
| 56. 1 | 720    | 23  | 944    | 246      | 56    | 29            | 25  | 59     | 24  | 41  | 42     |
| 2     | 641    | 24  | 829    | 203      | 69    | 28            | 25  | 46     | 16  | 32  | 40     |
| 3     | 819    | 30  | 1 081  | 323      | 84    | 18            | 22  | 51     | 17  | 51  | 54     |

(注) 原因別発生件数はうち書のため，その計は発生件数と一致しない。

資料：県警察本部交通企画課

## 25. 自動車保険請求

(単位：件)

| 年月    | 総数  |     |     | 自賠  |     |     | 保障  |     |     | 任意  |     |     |
|-------|-----|-----|-----|-----|-----|-----|-----|-----|-----|-----|-----|-----|
|       | 被害者 | 加害者 | その他 | 被害者 | 加害者 | その他 | 被害者 | 加害者 | その他 | 被害者 | 加害者 | その他 |
| 昭和53年 | 607 | 277 | 516 | 456 | 229 | 436 | 16  | 3   | 13  | 24  | 6   | 15  |
| 54    | 592 | 330 | 609 | 412 | 277 | 485 | 10  | 2   | 15  | 31  | 11  | 24  |
| 55    | 599 | 239 | 642 | 429 | 198 | 576 | 9   | 2   | 7   | 102 | 24  | 22  |
| 55. 3 | 51  | 19  | 34  | 31  | 18  | 28  | 1   | —   | —   | —   | 1   | —   |
| 4     | 42  | 15  | 28  | 39  | 14  | 27  | 2   | —   | —   | 1   | —   | —   |
| 5     | 43  | 19  | 48  | 41  | 19  | 48  | —   | —   | —   | —   | —   | —   |
| 6     | 54  | 25  | 40  | 44  | 21  | 35  | 2   | —   | 1   | 8   | 2   | —   |
| 7     | 43  | 24  | 63  | 28  | 22  | 51  | —   | —   | 2   | 14  | —   | 4   |
| 8     | 51  | 17  | 54  | 37  | 15  | 52  | 1   | —   | —   | 11  | 1   | 1   |
| 9     | 56  | 17  | 60  | 28  | 11  | 51  | 1   | 1   | 1   | 24  | 5   | 6   |
| 10    | 60  | 18  | 79  | 33  | 11  | 70  | —   | —   | —   | 14  | 4   | 7   |
| 11    | 55  | 14  | 69  | 45  | 11  | 64  | 1   | —   | 2   | 7   | 3   | 2   |
| 12    | 50  | 26  | 66  | 35  | 16  | 61  | 1   | 1   | 1   | 12  | 7   | 2   |
| 56. 1 | 40  | 13  | 65  | 29  | 12  | 58  | —   | —   | 2   | 8   | 1   | 1   |
| 56. 2 | 50  | 14  | 64  | 38  | 10  | 57  | 2   | —   | 3   | 5   | 3   | 1   |
| 56. 3 | 45  | 15  | 76  | 29  | 13  | 70  | 1   | —   | 2   | 10  | 1   | 2   |

(注) (1) 自賠，保障，任意はうち書のため総数と合計は一致しない。

(2) 自賠＝自動車損害賠償責任保険。保障＝政府保障事業で，保険によらず直接運輸大臣あて請求するもの(無保険・引き逃げ)。任意＝民間の保険。

資料：日本損害保険協会水戸自動車  
保険請求相談センター  
(TEL 0292-26-1693)

## 26. 刑法犯罪発生件数

(単位：件)

| 年 月   | 総<br>数<br>(認知件数) | 凶 悪 犯 | 粗 暴 犯 | 窃 盗    | 知 能 犯 | 風 俗 犯 | そ の 他 |
|-------|------------------|-------|-------|--------|-------|-------|-------|
| 昭和53年 | 21 265           | 243   | 1 308 | 17 679 | 814   | 146   | 1 075 |
| 54    | 21 652           | 204   | 1 238 | 17 719 | 1 746 | 106   | 639   |
| 55    | 21 766           | 208   | 1 187 | 18 031 | 1 684 | 117   | 539   |
| 55. 3 | 1 784            | 20    | 115   | 1 437  | 141   | 16    | 55    |
| 4     | 1 814            | 20    | 127   | 1 390  | 204   | 14    | 59    |
| 5     | 2 090            | 29    | 102   | 1 725  | 173   | 7     | 54    |
| 6     | 1 760            | 10    | 73    | 1 505  | 128   | 10    | 34    |
| 7     | 1 693            | 13    | 99    | 1 422  | 113   | 6     | 40    |
| 8     | 1 635            | 10    | 124   | 1 280  | 161   | 11    | 49    |
| 9     | 1 952            | 24    | 92    | 1 621  | 160   | 8     | 47    |
| 10    | 1 938            | 24    | 62    | 1 630  | 170   | 15    | 37    |
| 11    | 1 772            | 20    | 94    | 1 522  | 97    | 9     | 30    |
| 12    | 1 885            | 13    | 124   | 1 560  | 128   | 9     | 51    |
| 56. 1 | 1 539            | 16    | 72    | 1 289  | 121   | 4     | 37    |
| 2     | 1 727            | 15    | 70    | 1 488  | 115   | 2     | 37    |
| 3     | 1 825            | 15    | 81    | 1 565  | 115   | 6     | 43    |

資料：県警察本部刑事総務課

## 27. 火災発生件数

(単位：件、世帯、人、棟)

| 年 月   | 発生件数  | 罹災世帯数 | 罹災人員数 | 死 傷 者 数 |       | 焼 損 棟 数 | 焼 損 面 積                  |            | 損 害 額<br>(千円) |
|-------|-------|-------|-------|---------|-------|---------|--------------------------|------------|---------------|
|       |       |       |       | 死 者     | 負 傷 者 |         | 建 物<br>(m <sup>2</sup> ) | 林 野<br>(a) |               |
| 昭和53年 | 1 861 | 763   | 2 764 | 53      | 131   | 1 295   | 59 216                   | 5 771      | 3 513 956     |
| 54    | 1 658 | 671   | 2 408 | 58      | 155   | 1 188   | 50 365                   | 12 450     | 3 027 339     |
| 55    | 1 514 | 668   | 2 484 | 51      | 117   | 1 163   | 54 158                   | 4 382      | 4 428 947     |
| 55. 3 | 210   | 74    | 269   | 7       | 12    | 149     | 6 766                    | 540        | 451 476       |
| 4     | 142   | 71    | 254   | 8       | 12    | 104     | 7 147                    | 417        | 1 023 275     |
| 5     | 103   | 52    | 195   | 2       | 5     | 91      | 4 063                    | 139        | 487 893       |
| 6     | 65    | 35    | 136   | 1       | 12    | 58      | 2 327                    | —          | 160 541       |
| 7     | 50    | 21    | 70    | 2       | 4     | 39      | 1 258                    | —          | 119 272       |
| 8     | 67    | 33    | 122   | 6       | 9     | 59      | 2 546                    | 2          | 141 458       |
| 9     | 59    | 33    | 133   | 1       | 7     | 60      | 2 473                    | —          | 102 533       |
| 10    | 77    | 29    | 105   | 3       | 8     | 68      | 3 356                    | 52         | 286 063       |
| 11    | 82    | 51    | 182   | 4       | 7     | 72      | 3 538                    | 6          | 433 519       |
| 12    | 167   | 65    | 278   | 4       | 14    | 145     | 5 925                    | 82         | 286 934       |
| 56. 1 | 251   | 69    | 256   | 5       | 20    | 138     | 8 150                    | 494        | 744 666       |
| 2     | 185   | 75    | 273   | 9       | 13    | 124     | 5 650                    | 620        | 325 307       |
| 3     | 230   | 110   | 369   | 6       | 22    | 165     | 8 105                    | 265        | 625 801       |

資料：県消防防災課



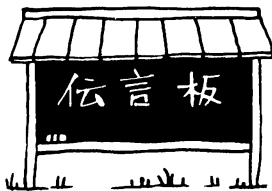
# 【新着資料案内】

この資料は、昭和56年3月中に行政資料室に到着した主なものです。ご利用下さい。  
行政資料室 付属庁舎4階 TEL 0292-21-8111(内線426)

| 行政資料名                  | 発行所(者)    | 行政資料名                            | 発行所(者)        |
|------------------------|-----------|----------------------------------|---------------|
| <b>中央官公庁関係</b>         |           | 昭和54年度 公害苦情等の概要                  | 公害対策課         |
| 昭和55年国勢調査全国都道府県市区町村別人口 | 総 理 府     | 昭和54年度 公共用水域の水質測定結果              | "             |
| 1980 国際統計要覧            | "         | 昭和54年度 大気環境測定の概要                 | "             |
| 昭和54年 住民基本台帳人口移動報告年報   | "         | 政治団体の手引(寄付の禁止)                   | 選挙管理委員会       |
| 総理府統計局刊行資料一覧           | "         | 昭和55年 消防防災年報                     | 消防防災課         |
| 海外統計書総覧一暫定版一(第1,2集)    | 行政管理局     | 市町村民所得の手引                        | 統計課           |
| 昭和56年度 職員録上・下          | 大 蔵 省     | 昭和54年度 婦人保護事業の概要                 | 婦人相談所         |
| 昭和55年度 財政統計            | "         | 昭和53年度 国民健康保険疾病分類統計表             | 医療福祉課         |
| 昭和54年分 税務統計から見た民間給与の実態 | 国 税 庁     | 昭和54年度 国民年金事業概要                  | 国民年金課         |
| 昭和53年度 事務年報            | "         | 昭和55年度 市町村交通安全対策現況調              | 総合県民室         |
| 昭和54年 国民生活実態調査報告       | 厚 生 省     | 昭和54年度 一年のあゆみ                    | 消費生活センター      |
| 昭和54年 簡易生命表            | "         | 1980 茨城県の工業開発                    | 商工企画課         |
| 昭和54年 漁業動態統計年報         | 農 林 水 産 省 | 高齢者就業意向調査報告書                     | 職業安定課         |
| 昭和54年 水産物流通統計年報        | "         | 高年齢者の雇用問題資料                      | "             |
| 昭和54年版 食糧管理統計年報        | 食 糧 庁     | 茨城県雇用基本計画                        | "             |
| 昭和55年 関東の畜産統計          | 関 東 農 政 局 | 昭和54年度 婦人就業援助業務概要                | 婦人就業援助センター    |
| 昭和55年版 鉱工業指数年報         | 通 商 産 業 省 | 第二次農業構造改善事業優良事例集(II)             | 農政企画課         |
| 1979 日本の産業統計           | "         | 山村振興基本方針                         | "             |
| 昭和54年度 本邦鉱業の趨勢         | "         | 昭和55年度 第三期山村振興計画書                | "             |
| 昭和54年 工業統計速報           | "         | 本県生鮮食料品流通の現況                     | 流通園芸課         |
| 戦後我が国商業の長期動向分析統計,分析編   | 通産統計協会    | 試験研究成果から普及に移せる技術                 | 改良普及課         |
| 1979 東京通産統計年報          | 東京通商産業局   | 昭和54年度 業務報告                      | 農業試験場         |
| 昭和54年 港湾統計年報           | 運 輸 省     | 茨城県農業試験場研究報告 第20号                | "             |
| 昭和55年版 陸運統計要覧          | "         | 茨城県林業構造改善事業促進対策例規集               | 林 政 課         |
| 昭和54年度 郵政統計年報 保険年金編    | 郵 政 省     | 昭和54年度 業務報告 No.17                | 林 業 試 験 場     |
| " " 郵便編                | "         | 昭和55年度 民有林造林補助事業要項               | 林 業 課         |
| " " 総括編                | "         | 要 領 集                            | "             |
| " " 為替貯金編              | "         | 漁 協 の 法 人 税                      | 漁 政 課         |
| 昭和54年度 関東郵政局統計年報       | 関 東 郵 政 局 | 1980 茨城の都市づくり                    | 都市計画課         |
| 1980 道路統計年報            | 建 設 省     | 昭和54年度 茨城県歳入歳出決算書                | 出納事務局第1課      |
| 荒川上流概要                 | "         | 昭和54年度 決算に関する付属書類                | "             |
| 昭和54年度 公共工事着工統計年度報     | "         | 昭和56年度 県立高等学校第1学年生徒募集及び入学者選抜実施細則 | 教育庁<br>教職員第2課 |
| 全国市町村要覧 55年版           | 自 治 省     | 昭和54, 55年度指定 長欠対策推進地区の歩みと成果      | 教育庁指導課        |
| <b>茨城県関係</b>           |           | <b>県内市町村関係</b>                   |               |
| 昭和54年度 環境白書補足版         | 公害対策課     | 住居表示新旧対照表                        | 日 立 市         |
|                        |           | 新八郷町総合計画実施計画                     | 八 郷 町         |

## 【新着資料案内】

| 行政資料名                             | 発行所(者)    | 行政資料名                                  | 発行所(者)     |
|-----------------------------------|-----------|--|------------|
| <b>都道府県関係</b>                     |           |  |            |
| 昭和54年 宮城の雇用・賃金                    | 宮城県統計課    | 昭和54年 商業統計調査結果表                        | 大阪府統計課     |
| 昭和55年度 福島県勢要覧                     | 福島県統計調査課  | 昭和54年 工業統計調査結果報告書                      | 奈良県調査課     |
| 1981 福島県のすがた                      | 〃         | 昭和54年 鳥取県の人口                           | 鳥取県調査課     |
| 昭和54年 栃木県の工業                      | 栃木県統計課    | 昭和53年 鳥取県社会福祉指標                        | 〃          |
| 昭和53年度 県民所得推計報告書                  | 群馬県統計課    | 昭和54年 鳥取県工業統計調査結果報告書                   | 〃          |
| 昭和55年度 群馬県法人企業経済調査結果概要            | 〃         | 昭和54年度 徳島県税務統計書                        | 徳島県税務課     |
| 昭和55年度 学校教育統計書<br>— 学校基本調査 —      | 埼玉県統計課    | 昭和54年 工業統計調査結果報告書                      | 愛媛県統計調査課   |
| 昭和54年度 商業統計調査結果報告<br>品目集計表        | 〃         | 昭和53年度 福岡県民所得報告書                       | 福岡県調査統計課   |
| 第27回 埼玉県統計年鑑                      | 〃         | 昭和53年度 県民所得推計結果報告書                     | 佐賀県統計電算課   |
| 昭和55年 統計からみた埼玉県の地位                | 〃         | 昭和54年 熊本県の商業                           | 熊本県統計調査課   |
| 1980年 世界農業センサス結果概要<br>— 総括,市町村編 — | 千葉県統計課    | 昭和55年 沖縄県勢要図                           | 沖縄県統計課     |
| 昭和55年 学校基本調査報告                    | 東京都統計部    | <b>県外市町村関係</b>                         |            |
| 昭和54年 神奈川県商業                      | 神奈川県統計調査課 | 55年版 市勢概要 私たちの川崎                       | 川崎市広報部     |
| 昭和54年 工業統計調査結果報告                  | 〃         | 昭和54年 川崎市の商業                           | 川崎市統計課     |
| 昭和55年度 学校基本調査結果報告書                | 〃         | 昭和55年 川崎市町別世帯数人口                       | 〃          |
| 昭和56年版 福井県勢要覧                     | 福井県統計課    | <b>公社・会社・団体等関係</b>                     |            |
| 山梨県メッシュ統計報告 54年商業統計調査編            | 山梨県統計課    | 「生涯にわたって体育,スポーツを実践できるための社会体育の推進方策」について | 県スポーツ振興審議会 |
| 昭和55年 静岡県勢要覧                      | 静岡県統計課    | 組合30年の歩み                               | 県林業種苗協同組合  |
| 昭和54年 愛知県鉱工業生産・出荷・在庫指数            | 愛知県統計課    | 1980 横浜経済統計年報                          | 横浜商工会議所    |
| 京都府のすがた                           | 京都府統計課    | 昭和55年度 都道府県当初予算に関する調査                  | 全国知事会      |
|                                   |           | 県内企業の人材育成の現状と今後の課題                     | 県職業能力開発協会  |
|                                   |           | 昭和55年版 原子力白書                           | 原子力委員会     |
|                                   |           | 中小企業関係情報目録                             | 働県中小企業振興公社 |



### 【編集後記】

桜の花もいつしか散り、緑が目にしみる季節になっています。思えば昨年度の統計課は、国勢調査、全国統計大会と大きな事業が続き、「統計いばらき」の編集もその合間をぬっての作業でしたが、遅ればせながらもどうにか無事切りぬけることができました。

さて、昭和56年度「統計いばらき」は、ページ数を4P増やし、講座、報告、指標とも内容をより充実させてゆきたいと検討中です。講座では小地域統計に関するものを中心に、報告等もより広い視野から、また指標もより役に立つものをもれなくという方針から見直しをはかっていますので(5月号はデータ収集の関係で従来どおりですが)、ご期待ください。