

# 昭和63年 茨城県消費実態調査結果

## 1. 全世帯の家計支出

### (1) 消費支出

勤労者世帯と一般世帯を合わせた調査全世帯(集計世帯802世帯, 平均世帯人員3.87人, 平均有業人員1.72人, 世帯主の平均年齢48.2歳)の昭和63年9月1か月間の1世帯当たりの消費支出は, 308,388円である。

構成比を費目別にみると, 「食料」が25.4%, こづかいや交際費等の「その他の消費支出」が26.7%で, 前年と同じくこの2つの費目で50%を超えている。

### (2) 世帯主の年代別消費支出

全世帯について世帯主の年齢10歳階級別に消費支出の割合をみると, 29歳以下の若年層では他の年代より「住居」(10.4%)が最も高く, 30歳代になると「食料」(27.6%), 「自動車等関係費」(9.6%)が高くなる。

40歳代になると世帯人員数が4.35人と最も多くなり, 子供への「教育」(10.8%)が, 他の年代より最も高くなる。

50歳代になると「食料」(21.5%)が低下する一方, 「交際費」(9.1%), 「仕送り金」(9.7%)が高くなっている。

60歳以上の高齢層では, 「被服及び履き物」(9.0%), 「教養娯楽」(10.6%)が, 他の世代より高くなっている一方, 「教育」(2.6%), 「仕送り金」(2.5%)が低下している。

## 2. 勤労者世帯の家計収支

### (1) 実収入

勤労者世帯(集計世帯497世帯, 平均世帯人員3.88人, 平均有業人員1.60人, 世帯主の平

均年齢43.3歳)の昭和63年9月1か月1世帯当たりの実収入は, 406,077円で, 構成比をみると, 勤め先収入のうち, 「世帯主収入」83.0%, 「妻の収入」10.3%となっている。

### (2) 実支出

勤労者世帯1世帯の実支出は363,689円で, そのうち消費支出が290,907円(80.0%), 税金などの非消費支出が72,783円となっている。また, 構成比を高い順からみると「その他の消費支出」が27.3%, 「食料」(エンゲル係数)が25.4%となっており, この2つの費目で全体の50%を超えている。次いで「交通通信」, 「教育」, 「教養娯楽」の順となっている。

### (3) 家計収支の推移

勤労者世帯1世帯の家計収支を昭和57年を100とした実質金額指数でみると実収入, 消費支出とも111.0, 110.5とそれぞれ伸びている。また, 黒字は, 108.6と高くなっている。

### (4) 家計収支のバランス

勤労者世帯の家計収支をみると, 実収入(税込み現金収入合計額)は, 406,077円であり, これから非消費支出(税金, 社会保障費など)72,783円を差し引いた可処分所得(手取現金収入)は, 333,295円であった。この可処分所得から消費支出(生活費)を差し引いた残りは, 42,388円となっている。

### (5) 実収入五分位階級別の家計収支

家計収支を実収入五分位階級別にみると, 所得の最も低い第Ⅰ階級に対する最も高い第Ⅴ階級の格差は, 実収入で3.2倍, 可処分所得で3.0倍, 消費支出で1.9倍となっている。また, その格差を費目別にみると「教育」と「住宅ローン返済額」がそれぞれ3.9倍, 7.1倍

と格差が大きく、「住居」では、低所得者層の支出が大きい。

平均消費性向(可処分所得に対する消費支出の割合)をみると、県平均が87.3%、第I階級は、120.7%で家計収支は赤字となっている。

#### (6) 世帯主の年代別家計収支

勤労者世帯について世帯主の年齢10歳階級別に世帯員の収支をみると、50歳代が実収入(474,515円)、消費支出(352,727円)とも最も高くなっている。

世帯員の収入のうち実収入に対する妻の収入割合は、60歳以上の世帯を除きいずれも10%前後を占めている。

税金や社会保障費等の非消費支出の実収入に対する割合は、50歳代が20.1%と最も高く、住宅ローン返済額の可処分所得(いわゆる手取収入)に対する割合をみると40歳代が5.7%と最も高く29歳以下が最も低い。

消費支出の割合を費目別にみると、住居の支出割合が29歳以下の世帯(10.8%)で平均(3.8%)を大きく上回り、また光熱・水道(5.5%)、家具・家事用品(4.8%)の支出割合も最も高くなっている。50歳代になると、教育(10.4%)、交際費や仕送り金等のその他の消費支出(33.1%)が他の世代より最も高く、60歳以上の世帯では、交通通信(21.0%)、教養娯楽(9.9%)が最も高くなっている。

### 3. 地域別の比較

#### (1) 全世界帯の地域別消費支出

消費支出を地域別にみると県平均308,388円に対し鹿行地域が364,954円と最も高く、逆に

最も低いのは、県西の277,310円となっている。

また、10大費目の支出額を地域別にみると鹿行地域が「食料」、「光熱・水道」など10大費目のうち6費目で他の地域より最も高く、残り「住居」、「教育」など4費目については、県南地域が最も高い。

構成比をみると「食料」では、県西地域が28.0%と高く、「教育」では、県南地域が、「その他の消費支出」では、鹿行地域が、それぞれ9.2%、29.7%と高くなっている。

#### (2) 勤労者世帯の地域別実収入及び消費支出

勤労者世帯の実収入に対する各収入別の割合をみると、勤め先収入は、各地域とも県平均並である。しかし、その内訳をみると世帯主の収入は、県平均83.0%に対し県南が85.8%と最も高い。鹿行は68.4%と最も低いが、妻の収入、他の世帯員の収入の割合は、それぞれ12.5%、15.9%と最も高い。

### 4. 全国平均との比較

全世界帯の消費支出308,388円を国の家計調査の消費支出269,402円(全国平均：昭和63年9月分)を100として比較すると114.5で本県の支出が上回っている。

勤労者世帯の実収入406,077円、消費支出290,907円をそれぞれ家計調査の381,752円、281,874円と比較すると106.4、103.2となり、いずれも本県が上回っている。特に消費支出のうち「教育」は、家計調査と比較して全世界帯、勤労者世帯とも146.5、139.4と大きく上回っている。

また、エンゲル係数は、全世界帯、勤労者世帯とも全国より低くなっている。

## 5. 主要耐久消費財

昭和63年の1,000世帯当たりの主要耐久消費財所有数量の動向は、昭和57年を100とした場合次のとおりである。

○ 一般家具

ベッド(ソファベッドを含む。ベビー用を除く。)が31.7%増加し、939台となった。

○ 一般家事用品

電子レンジが114.1%増加し、777台となった。また、電気冷蔵庫をみると内容量が200ℓ以上のものが17.8%増加し、200ℓ以下のものは33.1%減少している。

○ 冷暖房器具

ルームエアコン(冷暖房用)が143.6%増加し、402台となった。また、扇風機、電気ストーブ及び温風ヒーターもそれぞれ増加している。

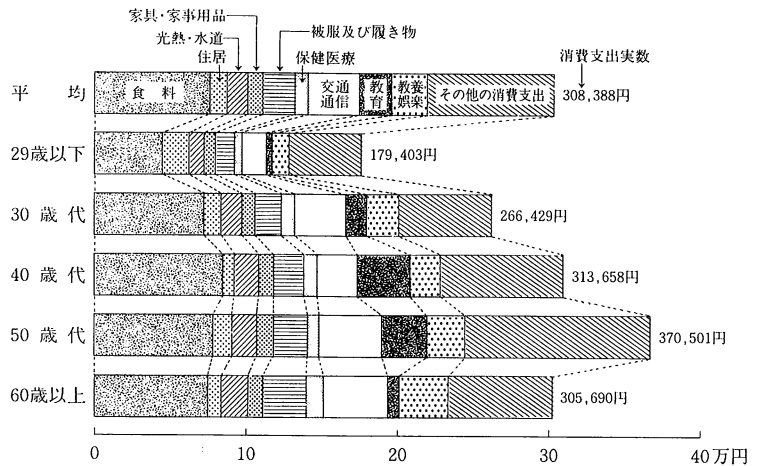
○ 教養娯楽用品・その他

ビデオテープレコーダーが384.6%増と5倍近く増加し、785台となった。また、ビデオカメラは(昭和59年を100とした場合)277.8%と大きく増加している。

カラーテレビ(音声多重放送受信用)、ピアノ、ラジオカセット、ゴルフセット(ハーフを含む)及び乗用車もそれぞれ増加している。

(統計課・農林経済グループ)

図一 年代別消費支出の構成比(全世帯)



表一 消費支出(全世帯)

区 分	実 数 (円)		構 成 比 (%)		名目増加率 (%)		実質増加率 (%)	
	昭和62年	63 年	62 年	63 年	62 年	63 年	62 年	63 年
消 費 支 出	279 579	308 388	100.0	100.0	-0.3	10.3	-0.8	9.6
食 料	77 269	78 322	27.6	25.4	-2.3	1.4	-2.6	0.3
住 居	7 898	10 641	2.8	3.5	-25.3	34.7	-27.0	31.3
光 熱・水 道	16 549	15 857	5.9	5.1	2.2	-4.2	6.6	-2.0
家具・家事用品	9 673	10 558	3.5	3.4	-12.2	9.1	-11.9	9.8
被服及び履き物	18 698	21 585	6.7	7.0	-1.4	15.4	-1.0	13.1
保 健 医 療	8 378	9 345	3.0	3.0	-9.4	11.5	-10.5	11.4
交 通 通 信	28 176	34 216	10.1	11.1	-1.6	21.4	-3.2	22.6
教 育	17 307	22 062	6.2	7.2	-2.9	27.5	-7.8	24.0
教 養 娯 楽	19 089	23 447	6.8	7.6	2.0	22.8	2.1	21.8
その他の消費支出	76 542	82 356	27.4	26.7	9.1	7.6	8.6	7.5

表一 年代別消費支出の比較（全世帯）

区 分	平 均	29歳以下	30 歳 代	40 歳 代	50 歳 代	60歳以上
集 計 世 帯 数	802	34	185	245	181	157
世 帯 人 員 数 (人)	3.87	3.22	4.16	4.35	3.51	3.33
有 業 人 員 数 (人)	1.72	1.28	1.46	1.71	2.06	1.73
世 帯 主 の 年 齢 (歳)	48.20	26.60	35.50	44.40	54.30	66.70
消費支出 実数 (円)	308 288	179 403	266 429	313 658	370 501	305 690
消費支出 比率 (%)	100.0	100.0	100.0	100.0	100.1	100.0
食 料	25.4	25.4	27.6	27.8	21.5	24.8
魚 介 類	3.5	2.4	3.3	3.7	3.2	3.8
肉 類	2.5	2.6	2.9	3.2	1.9	2.1
外 食 費	3.4	4.0	4.8	3.8	2.5	2.7
住 居	3.5	10.4	4.5	2.3	3.5	3.3
家 賃 地 代	1.7	9.7	3.5	1.2	0.8	0.7
設備修繕・維持	1.8	0.7	1.0	1.0	2.7	2.6
光 熱 ・ 水 道	5.1	5.4	5.4	5.2	4.6	5.5
家具・家事用品	3.4	4.5	3.3	3.3	3.3	3.9
被服及び履き物	7.0	6.4	6.7	6.5	6.4	9.0
衣 料	5.0	4.5	4.6	4.3	4.7	6.7
保 健 医 療	3.0	3.4	3.3	3.0	2.3	3.7
交 通 通 信	11.1	9.3	12.9	8.5	11.2	13.6
自動車等関係費	6.9	5.8	9.6	4.2	6.3	9.6
教 育	7.2	3.4	5.1	10.8	8.1	2.6
教 養 娯 楽	7.6	6.5	7.9	6.4	6.7	10.6
その他の消費支出	26.7	25.1	23.4	26.3	32.4	23.0
た ば こ	0.7	0.6	0.7	0.6	0.7	0.9
交 際 費	8.2	6.2	8.6	6.2	9.1	10.1
仕 送 り 金	4.8	3.5	0.7	4.6	9.7	2.5

## ■ 調査から

表一3 実収入（勤労者世帯）

区 分	実 数（円）		構 成 比（％）		名目増加率（％）		実質増加率（％）	
	昭和62年	63 年	62 年	63 年	62 年	63 年	62 年	63 年
実 収 入	391 200	406 077	100.0	100.0	0.3	3.8	-0.2	3.2
勤 め 先 収 入	376 852	390 737	96.3	96.2	-0.3	3.7	-0.8	3.1
世 帯 主 収 入	325 054	337 177	83.1	83.0	-1.9	3.7	-2.3	3.1
妻 の 収 入	42 177	41 872	10.8	10.3	18.4	-0.7	17.8	-1.3
他の世帯員収入	9 621	11 688	2.5	2.9	-14.0	21.5	-14.4	20.8
事業・内職収入	6 205	6 147	1.6	1.5	1.8	-0.9	1.2	-1.5
他 の 実 収 入	8 143	9 194	2.1	2.3	40.0	12.9	39.3	12.2

表一4 実支出（勤労者世帯）

区 分	実 数（円）		構 成 比（％）		名目増加率（％）		実質増加率（％）	
	昭和62年	63 年	62 年	63 年	62 年	63 年	62 年	63 年
実 支 出	354 433	363 689	—	—	1.4	2.6	0.9	2.0
消 費 支 出	281 378	290 907	100.0	100.0	2.1	3.4	1.6	2.8
食 料	75 022	73 965	26.7	25.4	-2.9	-1.4	-3.2	-2.5
住 居	7 236	11 161	2.6	3.8	-14.8	54.2	-16.8	50.3
光 熱・水道	15 283	14 351	5.4	4.9	4.4	-6.1	8.8	-4.0
家具・家事用品	9 001	9 319	3.2	3.2	-14.1	3.5	-13.8	4.1
被服及び履き物	16 923	18 649	6.0	6.4	-2.3	10.2	-1.9	8.0
保 健 医 療	8 113	8 462	2.9	2.9	-14.0	4.3	-15.0	4.2
交 通 通 信	31 123	31 313	11.1	10.8	9.2	0.6	7.4	1.6
教 育	20 897	24 200	7.4	8.3	12.4	15.8	6.8	12.6
教 養 娯 楽	17 636	20 000	6.3	6.9	-8.3	13.4	-8.2	12.5
その他の消費支出	80 143	79 487	28.5	27.3	12.0	-0.8	12.1	-0.9
非 消 費 支 出	73 055	72 783	—	—	-1.2	-0.4	-1.7	-1.0

表一五 家計収支の推移（勤労者世帯）

区 分	実 収 入		消 費 支 出		非消費支出		可処分所得		黒 字		負担率 (%)	消 費 者 物価指数
	(円)	指数	(円)	指数	(円)	指数	(円)	指数	(円)	指数		
昭和57年	345 748	100.0	248 803	100.0	60 076	100.0	285 672	100.0	36 870	100.0	17.4	96.0
58	350 405	100.8	250 904	100.3	62 137	102.9	288 269	100.4	37 365	100.8	17.7	96.6
59	380 296	107.6	280 049	110.1	60 856	99.1	319 439	109.4	39 390	104.5	16.0	98.2
60	372 258	103.6	270 473	104.6	64 224	102.8	308 034	103.7	37 562	98.0	17.3	99.8
61	389 921	107.8	275 516	105.8	73 924	117.6	315 997	105.7	40 481	104.9	19.0	100.5
62	391 200	107.6	281 378	107.5	73 055	115.6	318 144	105.9	36 767	94.8	18.7	101.0
63	406 077	111.0	290 907	110.5	72 783	114.5	333 295	110.2	42 388	108.6	17.9	101.6

(注) 1. 指数は、実質金額指数を示し、昭和57年を100とする。

$$\text{算式} : \frac{(\text{該当年の実額} / \text{該当年の消費者物価指数})}{(\text{昭和57年の実額} / \text{昭和57年の消費者物価指数})} \times 100$$

2. 負担率は、実収入に対する非消費支出の割合を示す。

$$\text{算式} : \frac{\text{非消費支出}}{\text{実 収 入}} \times 100$$

3. 消費者物価指数は、昭和60年を100とした場合の各年の9月分を示す。

表一六 昭和63年9月1か月1世帯当たりの収入と支出（勤労者世帯）

集計世帯数 497世帯      世帯人員数 3.88人  
 有業人員数 1.60人      世帯主の年齢 43.30歳

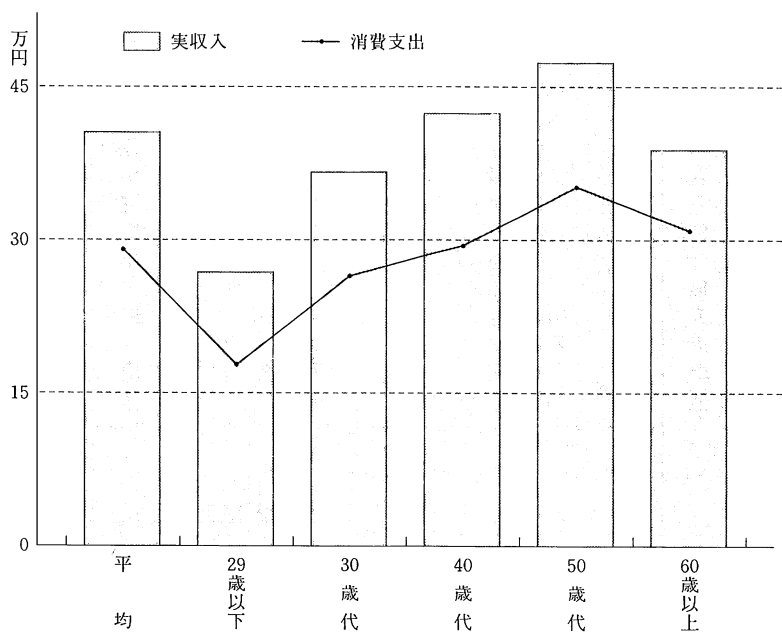
収 入 (円)		支 出 (円)	
実 収 入	406 077	実 支 出	363 689
勤 め 先 収 入	390 737	消 費 支 出	290 907
世 帯 主 収 入	337 177	食 料	73 965
定 期	334 657	住 居	11 161
臨 時	1 602	光 熱 ・ 水 道	14 351
妻 の 収 入	41 872	家 具 ・ 家 事 用 品	9 319
他 の 世 帯 員 収 入	11 688	被 服 及 び 履 き 物	18 649
事 業 ・ 内 職 収 入	6 147	保 健 医 療	8 462
他 の 実 収 入	9 194	交 通 通 信	31 313
財 産 収 入	2 794	教 養 育 楽	24 200
社 会 保 障 給 付	3 097	教 養 娛 楽	20 000
仕 送 り 金	2 346	そ の 他 の 消 費 支 出	79 487
そ の 他	605	非 消 費 支 出	72 783
実 収 入 以 外 の 収 入	214 911	勤 労 所 得 税	14 205
貯 金 引 出	212 098	他 の 税	21 273
保 険 取 金	1 703	社 会 保 障 費	36 631
有 価 証 券 売 却 他	1 110	そ の 他	674
		実 支 出 以 外 の 支 出	257 554
		貯 金	191 311
		保 険 掛 金	32 302
		土 地 家 屋 借 金 返 済	15 148
		そ の 他	18 792
繰 入 金	98 167	繰 越 金	97 913
収 入 総 額	719 156	支 出 総 額	719 156

# ■ 調査から

表一七 実収入五分位階級別の家計収支（勤労者世帯）

区 分	平 均	I	II	III	IV	V	格差率
							V / I
実 収 入 (円)	406 077	203 086	310 307	387 436	473 901	655 658	3.2
可 処 分 所 得 (円)	333 295	171 386	264 579	323 106	387 839	519 563	3.0
消 費 支 出 (円)	290 907	206 888	236 991	286 685	329 029	394 941	1.9
食 料	73 965	54 854	67 426	77 404	82 275	87 863	1.6
住 居	11 161	20 060	10 653	8 601	6 504	9 985	0.5
光 熱 ・ 水 道	14 351	12 232	12 856	14 627	15 055	16 985	1.4
家 具 ・ 家 事 用 品	9 319	6 433	9 588	10 786	9 865	9 923	1.5
被 服 及 び 履 き 物	18 649	9 111	15 571	18 910	22 914	26 740	2.9
保 健 医 療	8 462	5 744	10 885	7 552	8 559	9 572	1.7
交 通 通 信	31 313	28 733	20 863	34 351	43 550	29 068	1.0
教 育	24 200	11 273	14 024	17 259	34 214	44 229	3.9
教 養 娯 楽	20 000	15 789	17 986	18 344	20 578	27 302	1.7
その他の消費支出	79 487	42 659	57 139	78 851	85 515	133 272	3.1
住宅ローン返済額 (円)	15 148	3 893	12 346	13 354	18 481	27 666	7.1
平均消費性向 (%)	87.3	120.7	89.6	88.7	84.8	76.0	—

図一 二 年代別家計収支の比較（勤労者世帯）



表一八 年代別家計収支の比較（勤労者世帯）

区 分	平 均	29歳以下	30 歳 代	40 歳 代	50 歳 代	60歳以上
実 数 (円)	406 077	268 561	366 757	424 275	474 515	388 898
実 収 入 比 率 (%)	100.0	100.0	100.0	100.0	100.0	100.0
世 帯 主 収 入	83.0	84.1	82.8	86.4	79.0	76.7
妻 の 収 入	10.3	13.2	12.7	9.4	10.0	2.9
他 の 世 帯 員 収 入	2.9	0.0	1.0	0.9	8.1	5.4
可 処 分 所 得 (円)	333 295	277 339	305 929	348 936	379 135	319 971
非 消 費 支 出 (円)	72 783	41 223	60 828	75 340	95 380	68 928
住宅ローン返済額 (円)	15 148	3 426	13 950	20 051	13 017	9 675
非消費支出の実収入に 対する比 (%)	17.9	15.3	16.6	17.8	20.1	17.7
住宅ローン返済額の可 処分所得に対する比 (%)	4.5	1.5	4.6	5.7	3.4	3.0
実 数 (円)	290 907	177 206	264 753	293 822	352 727	308 855
消 費 支 出 比 率 (%)	100.0	100.0	100.0	100.0	100.0	100.0
食 料	25.4	25.0	26.2	28.7	20.6	21.5
住 居	3.8	10.8	5.0	2.7	3.8	1.2
光 熱 ・ 水 道	4.9	5.5	5.2	5.3	4.3	3.8
家 具 ・ 家 事 用 品	3.2	4.8	3.2	3.0	3.4	2.4
被 服 及 び 履 き 物	6.4	6.3	6.3	6.7	6.3	5.6
保 健 医 療	2.9	3.6	3.6	2.7	2.6	1.5
交 通 通 信	10.8	9.2	13.9	8.2	9.5	21.0
教 育	8.3	3.3	5.0	10.0	10.4	7.3
教 養 娯 楽	6.9	6.6	7.9	6.3	6.1	9.9
そ の 他 の 消 費 支 出	27.3	24.9	23.8	26.4	33.1	25.7



# ■ 調査から

表一〇 地域別消費支出(全世帯)

区 分	平 均		県 北		鹿 行		県 南		県 西	
	(円)	構成比(%)	(円)	構成比(%)	(円)	構成比(%)	(円)	構成比(%)	(円)	構成比(%)
集 計 世 帯 数	802		395		72		203		132	
世帯人員数(人)	3.87		3.83		4.19		3.79		3.96	
有業人員数(人)	1.72		1.65		2.22		1.64		1.79	
世帯主の年齢(歳)	48.20		48.00		49.20		48.80		47.30	
消 費 支 出	308 388	100.0	295 596	100.0	364 954	100.0	330 943	100.0	277 310	100.0
食 料	78 322	25.4	76 203	25.8	89 150	24.4	79 008	23.9	77 715	28.0
住 居	10 641	3.5	10 561	3.6	8 878	2.4	13 767	4.2	6 320	2.3
光熱・水道	15 857	5.1	14 383	4.9	20 699	5.7	16 379	4.9	16 590	6.0
家具・家事用品	10 558	3.4	10 418	3.5	17 881	4.9	9 366	2.8	9 603	3.5
被服及び履き物	21 585	7.0	20 326	6.9	26 934	7.4	23 850	7.2	18 550	6.7
保健医療	9 345	3.0	8 009	2.7	9 065	2.5	11 810	3.6	8 750	3.2
交通通信	34 216	11.1	34 669	11.7	48 568	13.3	35 087	10.6	24 956	9.0
教 育	22 062	7.2	19 282	6.5	14 077	3.9	30 474	9.2	18 617	6.7
教 養 娯 楽	23 447	7.6	22 443	7.6	21 458	5.9	26 527	8.0	21 720	7.8
その他の消費支出	82 356	26.7	79 301	26.8	108 245	29.7	84 676	25.6	74 490	26.9

表一〇 地域別実収入及び消費支出(勤労者世帯)

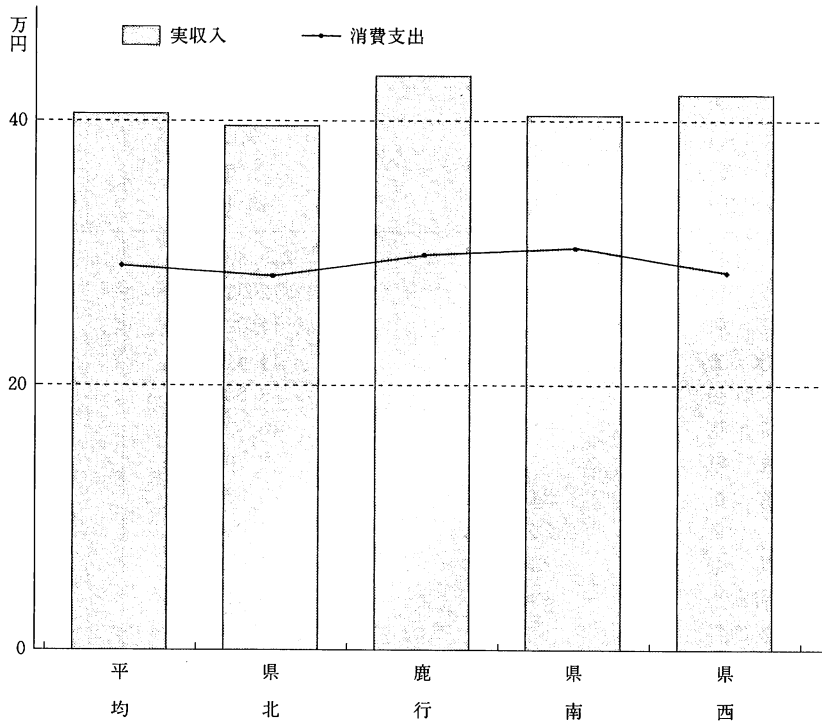
区 分	平 均		県 北		鹿 行		県 南		県 西	
	(円)	構成比(%)	(円)	構成比(%)	(円)	構成比(%)	(円)	構成比(%)	(円)	構成比(%)
集 計 世 帯 数	497		238		44		132		83	
世帯人員数(人)	3.88		3.92		4.11		3.83		3.73	
有業人員数(人)	1.60		1.56		2.02		1.53		1.60	
世帯主の年齢(歳)	43.30		42.90		45.10		43.20		44.10	
実 収 入	406 077	100.0	396 493	100.0	434 126	100.0	404 424	100.0	420 484	100.0
勤 め 先 収 入	390 737	96.2	380 851	96.1	419 869	96.7	388 782	96.1	405 948	96.5
世帯主収入	337 177	83.0	333 284	84.1	296 953	68.4	347 113	85.8	347 302	82.6
妻の収入	41 872	10.3	43 176	10.9	54 091	12.5	32 449	8.0	49 813	11.8
他の世帯員収入	11 688	2.9	4 391	1.1	68 825	15.9	9 220	2.3	8 832	2.1
事業・内職収入	6 147	1.5	3 130	0.8	10 080	2.3	9 335	2.3	6 312	1.5
他の実収入	9 194	2.3	12 512	3.2	4 177	1.0	6 307	1.6	8 224	2.0
消 費 支 出	290 907	—	282 793	—	298 782	—	303 567	—	285 333	—
可 処 分 所 得	333 295	—	324 576	—	364 529	—	329 532	—	347 841	—

表-11 全国平均の比較

	区 分	茨 城 県	全 国	比較 (全国=100)
				茨城県/全 国
全	集 計 世 帯 数	802	7 987	—
	世 帯 人 員 数 (人)	3.87	3.64	106.3
	有 業 人 員 数 (人)	1.72	1.62	106.2
	世 帯 主 の 年 齢 (歳)	48.20	48.40	(年齢差) 0.2
世 帯	消 費 支 出 (円)	308 388	269 402	114.5
	食 料	78 322	72 344	108.3
	住 居	10 641	14 099	75.5
	光 熱 ・ 水 道	15 857	14 418	110.0
	家具・家事用品	10 558	9 832	107.4
	被服及び履き物	21 585	16 591	130.1
	保 健 医 療	9 345	7 703	121.3
	交 通 通 信	34 216	26 926	127.1
	教 育	22 062	15 060	146.5
	教 養 娛 楽	23 447	23 014	101.9
	その他の消費支出	82 356	69 416	118.6
	エンゲル係数 (%)	25.4	26.9	—
	勤 労 者	集 計 世 帯 数	497	5 091
世 帯 人 員 数 (人)		3.88	3.77	102.9
有 業 人 員 数 (人)		1.60	1.64	97.6
世 帯 主 の 年 齢 (歳)		43.30	44.0	(年齢差) 0.7
世 帯	実 収 入 (円)	406 077	381 752	106.4
	可 処 分 所 得 (円)	333 295	320 563	104.0
	消 費 支 出 (円)	290 907	281 874	103.2
	食 料	73 965	73 320	100.9
	住 居	11 161	15 227	73.3
	光 熱 ・ 水 道	14 351	13 854	103.6
	家具・家事用品	9 319	9 910	94.0
	被服及び履き物	18 649	16 361	114.0
	保 健 医 療	8 462	7 177	117.9
	交 通 通 信	31 313	31 313	100.0
	教 育	24 200	17 363	139.4
	教 養 娛 楽	20 000	23 187	86.3
	その他の消費支出	79 487	74 162	107.2
平均消費性向 (%)	87.3	87.9	—	
エンゲル係数 (%)	25.4	26.0	—	

(注) 全国の数値は「家計調査」(昭和63年9月分)による。

図一三 地域別実収入及び消費支出(勤労者世帯)



図一四 主要耐久消費財指数の推移(昭和57年=100)

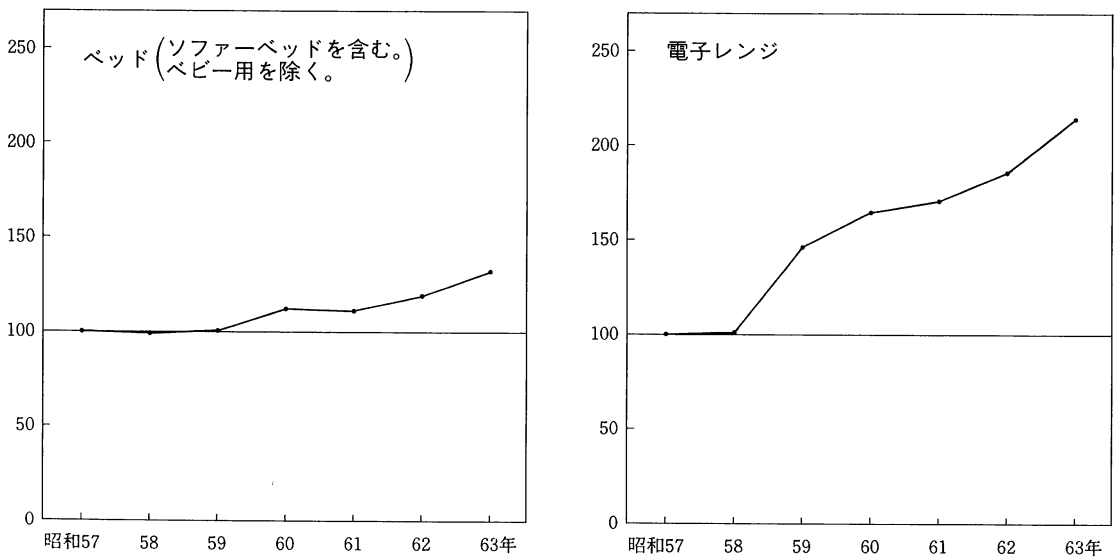
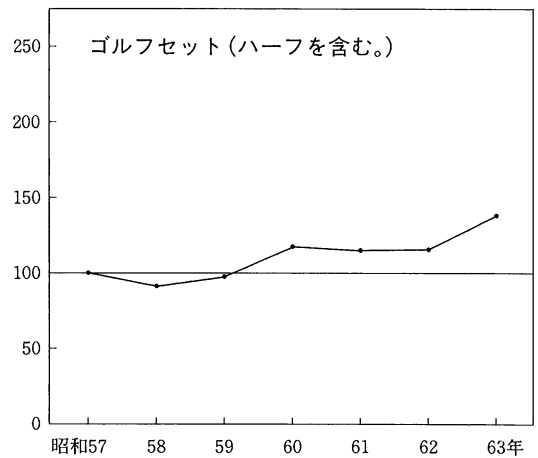
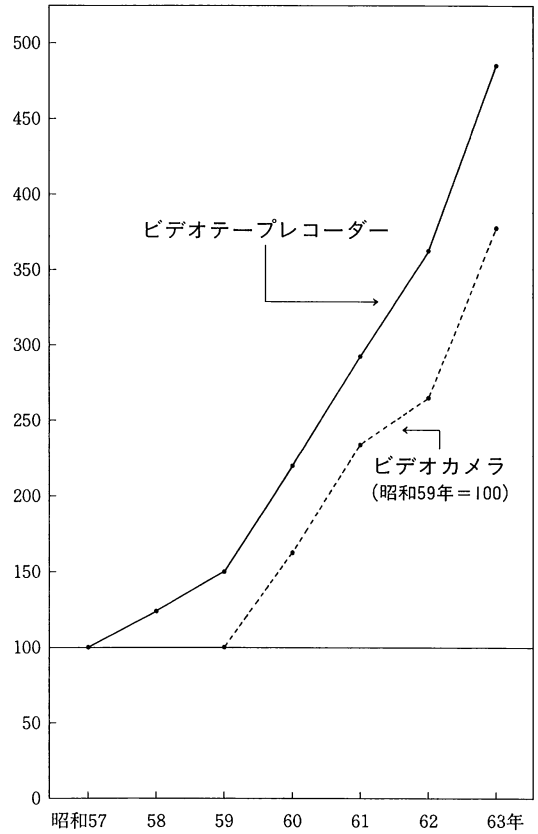
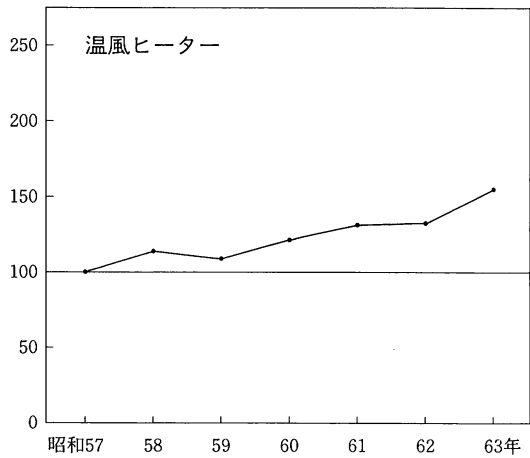
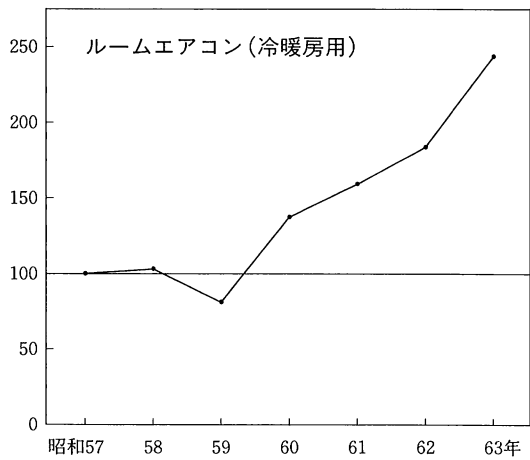
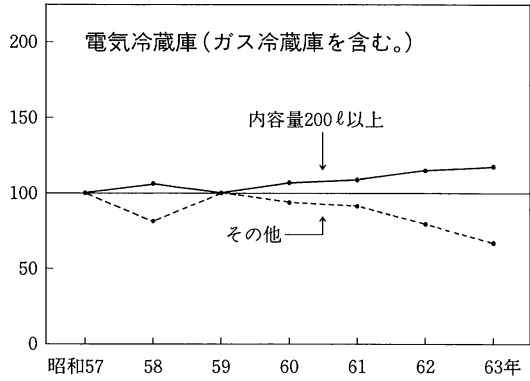


図-4 つづき



# ■ 調査から

表—12 1,000世帯当たり主要耐久消費財の所有状況

品名		所 有 数 量						比較	比較		
		昭和 57年	58年	59年	60年	61年	62年	63年 57年	63年 62年		
一般 家 具	和だんす(作り付けを除く)	1 596	1 498	1 376	1 545	1 593	1 599	1 548	97.0	96.8	
	整理だんす(作り付けを除く)	2 261	2 315	2 261	2 517	2 343	2 306	2 410	106.6	104.5	
	洋服だんす(作り付けを除く)	1 637	1 667	1 605	1 765	1 742	1 712	1 809	110.5	105.7	
	ベッド <small>(ソファベッドを含む。ベビー用を除く)</small>	713	709	718	800	794	850	939	131.7	110.5	
	応接セット(3点セット以上)	473	452	359	447	413	427	407	86.0	95.3	
	食堂セット(食卓と椅子のセット)	719	700	718	752	690	712	757	105.3	106.3	
	食器戸棚・サイドボード※(1)	2 162	2 055	2 060	2 102	2 070	2 068	2 244	103.8	108.5	
	腰掛机(座机を除く)	1 398	1 415	1 268	1 315	1 367	1 378	1 451	103.8	105.3	
一般 家 事 用 品	ガス湯わかし器	707	721	678	676	698	677	672	95.1	99.3	
	電子レンジ	363	368	531	597	619	674	777	214.1	115.3	
	電気冷蔵庫 (ガス冷蔵 庫を含む)	内容積200ℓ 以上	904	964	902	967	985	1 039	1 065	117.8	102.5
		その他	299	244	298	279	273	237	200	66.9	84.4
	電気掃除機	1 190	1 220	1 187	1 288	1 325	1 293	1 396	117.3	108.0	
	電気洗たく機	全自動式	417	345	269	314	293	326	360	86.3	110.4
		その他	689	726	814	786	798	751	759	110.2	101.1
ミシン	1 093	1 048	1 051	1 077	1 056	1 041	1 085	99.3	104.2		
冷 暖 房 器 具	扇風機	1 089	1 762	1 770	1 906	1 926	1 980	2 032	186.6	102.6	
	ルームエアコン	冷房用	381	447	337	382	436	460	504	132.3	109.6
		冷暖房用	165	170	134	227	263	304	402	243.6	132.2
	温風ヒーター	343	389	374	415	449	453	533	155.4	117.7	
	石油ストーブ	1 716	1 589	1 771	1 755	1 697	1 711	1 744	101.6	101.9	
	電気ストーブ	361	436	427	486	528	574	639	177.0	111.3	
	電気こたつ	1 713	1 708	1 733	1 733	1 810	1 784	1 816	106.0	101.8	
	電気毛布	1 231	1 220	1 221	1 233	1 323	1 338	1 329	108.0	99.3	
	電気カーペット	—	—	209	223	263	347	461	—	132.9	

表-12 つづき

品 名			所 有 数 量						比較	比較	
			昭和 57年	58年	59年	60年	61年	62年	63年	63年 / 57年	63年 / 62年
教 養 娛 楽 用 品 . そ の 他	カラーテレビ	音声多重放送 受信用	654	720	562	814	888	966	1 021	156.1	105.7
		そ の 他	1 026	1 029	1 118	1 098	1 033	1 049	1 114	108.6	106.2
		ビデオテープレコーダー	162	200	243	356	473	589	785	484.6	133.3
		ビ デ オ カ メ ラ	—	—	45	73	105	119	170	—	142.9
		ラ ジ オ カ セ ッ ト	997	1 044	1 124	1 250	1 266	1 243	1 398	140.2	112.5
		ス テ レ オ	747	709	715	750	815	778	856	114.6	110.0
		カ メ ラ	1 414	1 426	1 283	1 435	1 439	1 456	1 631	115.3	112.0
		ピ ア ノ	226	241	217	271	253	268	325	143.8	121.3
		オルガン(電子オルガンを含む)	311	274	289	235	263	282	281	90.4	99.6
		日 本 語 ワ ー プ ロ	—	—	—	—	—	135	223	—	165.2
		ゴルフセット(ハーフを含む)	388	355	380	456	445	448	537	138.4	119.9
		パーソナルコンピューター	—	—	67	95	149	96	126	—	131.3
		衛星放送受信システム	—	—	—	—	—	—	18	—	—
		乗 用 車	新車で購入	707	688	729	745	800	831	866	122.5
	中古で購入		311	312	331	345	338	329	341	109.6	103.6
		ラ イ ト バ ン	115	194	118	139	135	148	123	107.0	83.1
		自 動 二 輪 車	—	—	100	85	85	93	90	—	96.8
		自 転 車	1 859	1 815	1 983	1 911	1 932	1 850	2 129	114.5	115.1
		ゴルフ・その他のスポーツ・ レジャークラブの会員権	—	—	128	111	132	164	175	—	106.7

※(1)「食器戸棚・サイドボード」には茶だんすを含めます。

(注) 昭和59年は「全国消費実態調査」による。