

# 目 次

歳時記	1
今月の主な動き	2
調査から 昭和63年茨城県消費実態調査結果	4
主要経済指標	18
人口	
1. 世帯、人口および人口移動	20
2. 市町村別人口と世帯	20
労働	
3. 産業別賃金指数(現金給与総額)	22
4. 産業別雇用指数	22
5. 産業別労働時間(総実労働時間)	23
6. 職業紹介状況	23
農業	
7. 農産物の平均販売価格	24
鉱工業・エネルギー	
8. 鉱工業指数(季節調整指数)	25
9. 産業別電力消費量	28
10. 石油製品販売量	28
金融・経済	
11. 金融機関別実質預金・貸出残高	29
12. 県内金融経済	30
13. 企業倒産状況	30
家計・物価	
14. 家計主要指標(水戸市・全国)	31
15. 1ヵ月1世帯当たりの実収入および実支出 (水戸市、勤労者世帯)	32
16. 消費者物価指数(水戸市)	33
17. 卸売物価指数(全国)	34
福祉	
18. 生活保護	34
19. 消費生活相談	35
建築	
20. 建築主別建築着工	35
21. 着工新設住宅(利用関係別)	36
その他	
22. レジャー状況	36
23. 交通事故発生件数	37
24. 自動車保険請求相談	37
25. 刑法犯罪発生件数	38
26. 火災発生件数	38
喫煙室 映画論	39
新着資料案内	40
統計ニュース	41

## 利 用 上 の 注 意

1. 統計表の数値は原則として単位未満は四捨五入
2. 「年」は暦年、「年度」は4月から翌年の3月まで
3. 記 号
  - 零または該当数字のないもの
  - 0 該当数字が掲載単位未満のもの
  - … 不詳のもの
  - p 暫定数字
  - r 訂正数字
  - △ 減少または出超
  - x 秘密保持のため掲載をひかえたもの



## 収 穫

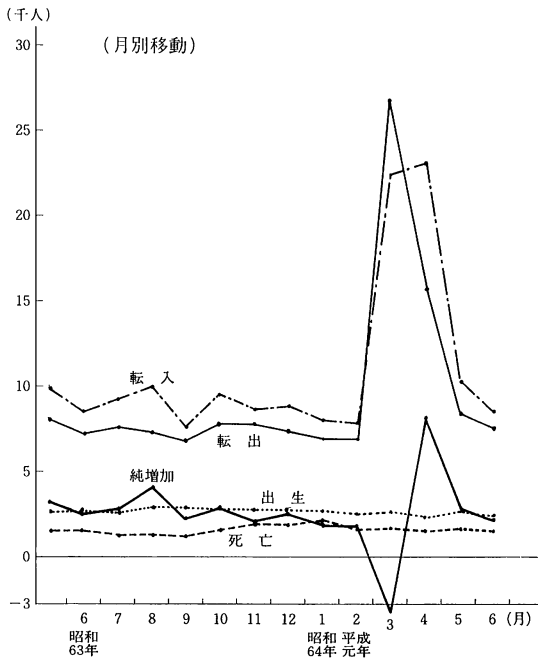
田圃には刈りとられた稲がズラリと干してある。黄金の稲穂が重そうに垂れている。かつての取り入れを思い出す。女達は稲を縄で束ねる役だ。男達はそれを運ぶ役だ。竹槍で前と後に稲束を突き刺し、よいしょと肩にかつぐ。田圃から細い畦道を通して百メートルばかり先の農道まで運ぶ。稲束の重量が肩に食い込む。その痛さをぐっとこらえ、重さで少々腰をふらつかせながら、ほいほいと足で拍子をとって運ぶ。農道には荷車が待っている。田圃からそこまで何十回となく往復する。体はくたくたに疲れる。段々と陽が落ちて西の空は赤く染まってくる。赤とんぼが群舞している。やっと稲を運び終えて、牛に荷車を引かせて家路につく。こんな風景はいつか遠い昔の思い出の中のものとなり、今はエンジンの音も軽やかに大型コンバインで収穫している。

## 9月のおもな行事

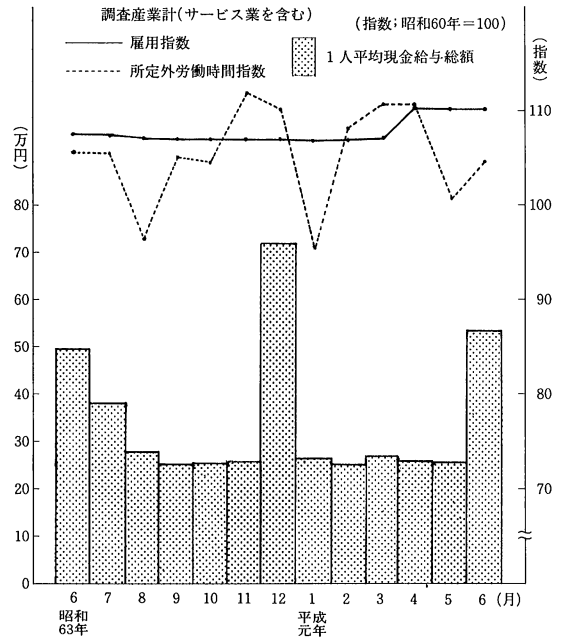
- 1日 個人情報保護研究会(水戸市)
- 1日 商業統計調査市町村説明会(旭村)
- 2日 稲敷郡統計事務研究会(美浦村)
- 5日 関東甲信静ブロック都県民所得研究会(十王町)
- 6～7日 特定サービス調査及び石油等消費統計説明会(山梨県)
- 11日 県西都市統計事務研究会(下妻市)
- 11・13日 市町村民所得検討会(水戸市・土浦市)
- 12～13日 第8次漁業センサス事後調査ブロック別会議(大洗町)
- 13～14日 統計グラフコンクール県審査会(旭村)
- 21日 労働力調査合同指導会(水戸市)
- 26～27日 地方統計職員業務研修(専門)(土浦市)
- 26日 工業動態統計説明会(栃木県)

# 今月の主な動き

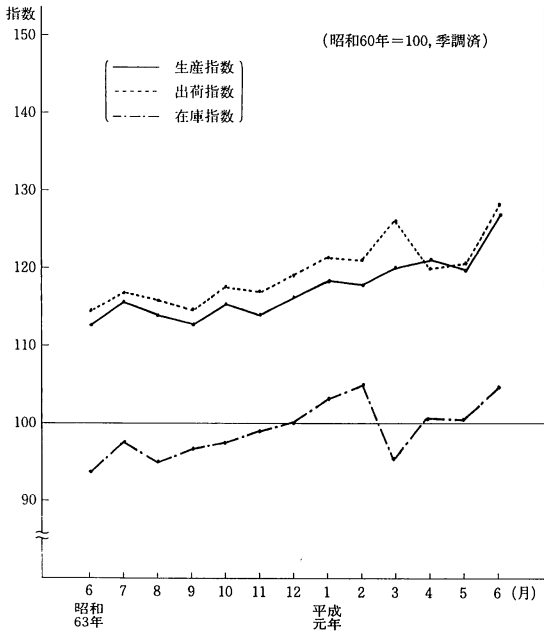
## 人口



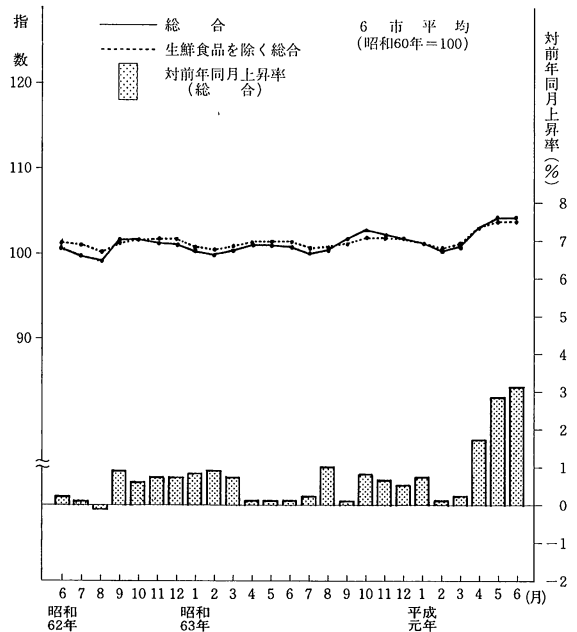
## 賃金・労働時間・雇用



## 鉱工業指数 (生産・出荷・在庫)



## 消費者物価指数



主な動きのあらまし……………企画部統計課

■人口(7月1日)

本県の人口は、6月中に2,090人増加し、7月1日現在で2,817,826人(男1,404,575人、女1,413,251人)となった。

内訳は、自然動態で1,000人(出生2,302人、死亡1,302人)増加し、社会動態で1,090人(転入8,353人、転出7,263人)増加した。対前年同月と比べると29,132人(1.04%)の

増加である。

市町村別では、増加が15市41町村、減少が5市26町村、増減なしが1村である。

世帯数についても1,211世帯増加し、811,203世帯となった。

■賃金・労働時間・雇用(6月)

1. 平均賃金の推移

6月の現金給与総額は、本月が賞与等の支給月であるため、調査産業計で534,711円、前年同月比7.1%増(前月は4.1%増)と前月に比べて大きく変動している。このうちきまって支給する給与は258,812円、前年同月比4.4%増(前月は3.9%増)であり、賞与等の特別に支払われた給与は、275,959円で、前年同月比9.7%増であった。また、きまって支給する給与のうち、所定内給与は228,638円で、前年同月比4.3%増(前月は3.1%増)であり、超過労働給与は30,174円で、前年同月比5.6%増であった。

なお、物価上昇分を差し引いた実質賃金は、前年同月比3.7%増であった。

2. 労働時間

6月の総実労働時間は、調査産業計で185.5時間、前年同月比0.4%減(前月は2.7%減)であった。このうち所定内労働時間は166.7時間で、前年同月比0.4%減(前月は3.2%減)と6か月連続の減少となっている。また、所定外労働時間は、調査産業計で18.8時間で昭和62年9月以降、増加傾向にあった対前年同月比はもちあい(前月は1.1%増)となったものの、依然高い水準で推移している。

3. 雇用の動き

6月の常用雇用の動きを前年同月比によってみると2.7%増(前月は2.7%増)であった。

■鉱工業指数<生産・出荷・在庫>(6月分)

本県における平成元年6月の“鉱工業指数”(昭和60年=100)は、季節調整済指数で、生産が127.0、出荷が128.6、在庫が104.8で、前月比は、生産が6.4%の上昇、出荷が7.1%の上昇、在庫が4.5%の上昇であった。前年同月比(原指数)は、生産が12.6%の上昇、出荷が12.4%の上昇、在庫が11.9%の上昇であった。

業種別に前月比をみると、生産では、化学工業、石油・石炭製品工業、鉱業等が上昇し、精密機械工業、非鉄金属工業、食料品・たばこ工業等が低下した。出荷では、鉱業、

化学工業、石油・石炭製品工業等が上昇し、電気機械工業、精密機械工業、プラスチック製品工業等が低下した。在庫では、化学工業、電気機械工業、石油・石炭製品工業等が上昇し、鉱業、非鉄金属工業、精密機械工業等が低下した。

特殊分類別にみると、生産では、その他用生産財、非耐久消費財等のすべての財で上昇した。出荷では、非耐久消費財、その他用生産財等が上昇し、耐久消費財のみが低下した。在庫では、その他用生産財、耐久消費財等のすべての財で上昇した。

■消費者物価指数(6月)

平成元年6月の茨城県消費者物価指数(6市平均)は、総合で103.5(昭和60年=100)となり、前月比△0.3%の下落、前年同月比3.3%の上昇となった。

今月上がった主な項目……乳卵類3.7%、自動車等関係費1.1%、他の光熱0.8%

今月下がった主な項目……野菜・海藻△5.6%、家庭用耐久財△2.0%、油脂・調味料△1.0%、他の教養娯楽△1.0%

生鮮食品を除く総合は103.7となり、前月と変わらず、前年

同月に比べ2.8%の上昇となった。

費目別指数

(昭和60年=100)

区 分	指数	上昇率(%)		区 分	指数	上昇率(%)	
		対前月	対前年同			対前月	対前年同
総 合	103.5	△0.3	3.3	保健医療	105.9	0.3	2.7
食 料	102.3	△0.6	4.5	交通通信	101.8	0.5	2.1
住 居	111.5	0.4	3.9	教 育	116.8	0.0	3.2
光熱・水道	87.4	0.2	△0.7	教養娯楽	106.2	△0.9	4.6
家具・家事用品	100.1	△0.7	0.9	諸 雑 費	104.7	0.0	1.7
被服及び履物	107.8	0.1	3.1	生鮮食品を除く総合	103.7	0.0	2.8

# 昭和63年 茨城県消費実態調査結果

## 1. 全世帯の家計支出

### (1) 消費支出

勤労者世帯と一般世帯を合わせた調査全世帯(集計世帯802世帯, 平均世帯人員3.87人, 平均有業人員1.72人, 世帯主の平均年齢48.2歳)の昭和63年9月1か月間の1世帯当たりの消費支出は, 308,388円である。

構成比を費目別にみると, 「食料」が25.4%, こづかいや交際費等の「その他の消費支出」が26.7%で, 前年と同じくこの2つの費目で50%を超えている。

### (2) 世帯主の年代別消費支出

全世帯について世帯主の年齢10歳階級別に消費支出の割合をみると, 29歳以下の若年層では他の年代より「住居」(10.4%)が最も高く, 30歳代になると「食料」(27.6%), 「自動車等関係費」(9.6%)が高くなる。

40歳代になると世帯人員数が4.35人と最も多くなり, 子供への「教育」(10.8%)が, 他の年代より最も高くなる。

50歳代になると「食料」(21.5%)が低下する一方, 「交際費」(9.1%), 「仕送り金」(9.7%)が高くなっている。

60歳以上の高齢層では, 「被服及び履き物」(9.0%), 「教養娯楽」(10.6%)が, 他の世代より高くなっている一方, 「教育」(2.6%), 「仕送り金」(2.5%)が低下している。

## 2. 勤労者世帯の家計収支

### (1) 実収入

勤労者世帯(集計世帯497世帯, 平均世帯人員3.88人, 平均有業人員1.60人, 世帯主の平

均年齢43.3歳)の昭和63年9月1か月1世帯当たりの実収入は, 406,077円で, 構成比をみると, 勤め先収入のうち, 「世帯主収入」83.0%, 「妻の収入」10.3%となっている。

### (2) 実支出

勤労者世帯1世帯の実支出は363,689円で, そのうち消費支出が290,907円(80.0%), 税金などの非消費支出が72,783円となっている。また, 構成比を高い順からみると「その他の消費支出」が27.3%, 「食料」(エンゲル係数)が25.4%となっており, この2つの費目で全体の50%を超えている。次いで「交通通信」, 「教育」, 「教養娯楽」の順となっている。

### (3) 家計収支の推移

勤労者世帯1世帯の家計収支を昭和57年を100とした実質金額指数でみると実収入, 消費支出とも111.0, 110.5とそれぞれ伸びている。また, 黒字は, 108.6と高くなっている。

### (4) 家計収支のバランス

勤労者世帯の家計収支をみると, 実収入(税込み現金収入合計額)は, 406,077円であり, これから非消費支出(税金, 社会保障費など)72,783円を差し引いた可処分所得(手取現金収入)は, 333,295円であった。この可処分所得から消費支出(生活費)を差し引いた残りは, 42,388円となっている。

### (5) 実収入五分位階級別の家計収支

家計収支を実収入五分位階級別にみると, 所得の最も低い第Ⅰ階級に対する最も高い第Ⅴ階級の格差は, 実収入で3.2倍, 可処分所得で3.0倍, 消費支出で1.9倍となっている。また, その格差を費目別にみると「教育」と「住宅ローン返済額」がそれぞれ3.9倍, 7.1倍

と格差が大きく、「住居」では、低所得者層の支出が大きい。

平均消費性向(可処分所得に対する消費支出の割合)をみると、県平均が87.3%、第I階級は、120.7%で家計収支は赤字となっている。

#### (6) 世帯主の年代別家計収支

勤労者世帯について世帯主の年齢10歳階級別に世帯員の収支をみると、50歳代が実収入(474,515円)、消費支出(352,727円)とも最も高くなっている。

世帯員の収入のうち実収入に対する妻の収入割合は、60歳以上の世帯を除きいずれも10%前後を占めている。

税金や社会保障費等の非消費支出の実収入に対する割合は、50歳代が20.1%と最も高く、住宅ローン返済額の可処分所得(いわゆる手取収入)に対する割合をみると40歳代が5.7%と最も高く29歳以下が最も低い。

消費支出の割合を費目別にみると、住居の支出割合が29歳以下の世帯(10.8%)で平均(3.8%)を大きく上回り、また光熱・水道(5.5%)、家具・家事用品(4.8%)の支出割合も最も高くなっている。50歳代になると、教育(10.4%)、交際費や仕送り金等のその他の消費支出(33.1%)が他の世代より最も高く、60歳以上の世帯では、交通通信(21.0%)、教養娯楽(9.9%)が最も高くなっている。

### 3. 地域別の比較

#### (1) 全世帯の地域別消費支出

消費支出を地域別にみると県平均308,388円に対し鹿行地域が364,954円と最も高く、逆に

最も低いのは、県西の277,310円となっている。

また、10大費目の支出額を地域別にみると鹿行地域が「食料」、「光熱・水道」など10大費目のうち6費目で他の地域より最も高く、残り「住居」、「教育」など4費目については、県南地域が最も高い。

構成比をみると「食料」では、県西地域が28.0%と高く、「教育」では、県南地域が、「その他の消費支出」では、鹿行地域が、それぞれ9.2%、29.7%と高くなっている。

#### (2) 勤労者世帯の地域別実収入及び消費支出

勤労者世帯の実収入に対する各収入別の割合をみると、勤め先収入は、各地域とも県平均並である。しかし、その内訳をみると世帯主の収入は、県平均83.0%に対し県南が85.8%と最も高い。鹿行は68.4%と最も低いが、妻の収入、他の世帯員の収入の割合は、それぞれ12.5%、15.9%と最も高い。

### 4. 全国平均との比較

全世帯の消費支出308,388円を国の家計調査の消費支出269,402円(全国平均：昭和63年9月分)を100として比較すると114.5で本県の支出が上回っている。

勤労者世帯の実収入406,077円、消費支出290,907円をそれぞれ家計調査の381,752円、281,874円と比較すると106.4、103.2となり、いずれも本県が上回っている。特に消費支出のうち「教育」は、家計調査と比較して全世帯、勤労者世帯とも146.5、139.4と大きく上回っている。

また、エンゲル係数は、全世帯、勤労者世帯とも全国より低くなっている。

## 5. 主要耐久消費財

昭和63年の1,000世帯当たりの主要耐久消費財所有数量の動向は、昭和57年を100とした場合次のとおりである。

- 一般家具  
ベッド(ソファベッドを含む。ベビー用を除く。)が31.7%増加し、939台となった。

- 一般家事用品  
電子レンジが114.1%増加し、777台となった。また、電気冷蔵庫をみると内容量が200ℓ以上のものが17.8%増加し、200ℓ以下のものは33.1%減少している。

- 冷暖房器具  
ルームエアコン(冷暖房用)が143.6%増加し、402台となった。また、扇風機、電気ストーブ及び温風ヒーターもそれぞれ増加している。

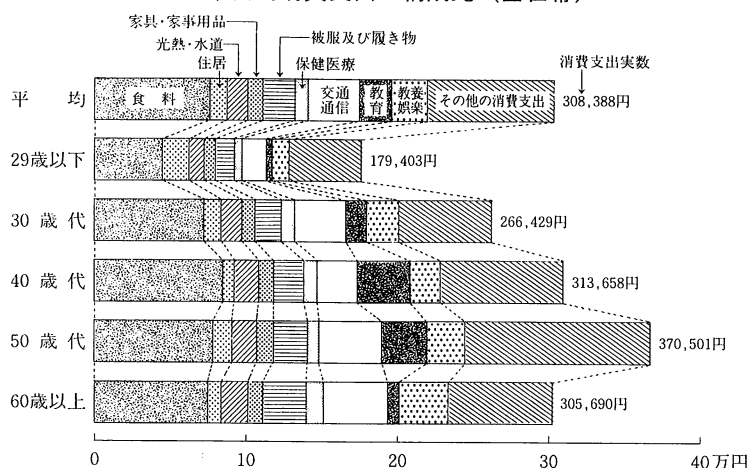
- 教養娯楽用品・その他

ビデオテープレコーダーが384.6%増と5倍近く増加し、785台となった。また、ビデオカメラは(昭和59年を100とした場合)277.8%と大きく増加している。

カラーテレビ(音声多重放送受信用)、ピアノ、ラジオカセット、ゴルフセット(ハーフを含む)及び乗用車もそれぞれ増加している。

(統計課・農林経済グループ)

図一 年代別消費支出の構成比 (全世帯)



表一 消費支出 (全世帯)

区 分	実 数 (円)		構 成 比 (%)		名目増加率 (%)		実質増加率 (%)	
	昭和62年	63 年	62 年	63 年	62 年	63 年	62 年	63 年
消 費 支 出	279 579	308 388	100.0	100.0	-0.3	10.3	-0.8	9.6
食 料	77 269	78 322	27.6	25.4	-2.3	1.4	-2.6	0.3
住 居	7 898	10 641	2.8	3.5	-25.3	34.7	-27.0	31.3
光 熱・水 道	16 549	15 857	5.9	5.1	2.2	-4.2	6.6	-2.0
家具・家事用品	9 673	10 558	3.5	3.4	-12.2	9.1	-11.9	9.8
被服及び履き物	18 698	21 585	6.7	7.0	-1.4	15.4	-1.0	13.1
保 健 医 療	8 378	9 345	3.0	3.0	-9.4	11.5	-10.5	11.4
交 通 通 信	28 176	34 216	10.1	11.1	-1.6	21.4	-3.2	22.6
教 育	17 307	22 062	6.2	7.2	-2.9	27.5	-7.8	24.0
教 養 娯 楽	19 089	23 447	6.8	7.6	2.0	22.8	2.1	21.8
その他の消費支出	76 542	82 356	27.4	26.7	9.1	7.6	8.6	7.5

表一 年代別消費支出の比較（全世帯）

区 分	平 均	29歳以下	30 歳 代	40 歳 代	50 歳 代	60歳以上
集 計 世 帯 数	802	34	185	245	181	157
世 帯 人 員 数 (人)	3.87	3.22	4.16	4.35	3.51	3.33
有 業 人 員 数 (人)	1.72	1.28	1.46	1.71	2.06	1.73
世 帯 主 の 年 齢 (歳)	48.20	26.60	35.50	44.40	54.30	66.70
消費支出 実数 (円)	308 288	179 403	266 429	313 658	370 501	305 690
比率 (%)	100.0	100.0	100.0	100.0	100.1	100.0
食 料	25.4	25.4	27.6	27.8	21.5	24.8
魚 介 類	3.5	2.4	3.3	3.7	3.2	3.8
肉 類	2.5	2.6	2.9	3.2	1.9	2.1
外 食 費	3.4	4.0	4.8	3.8	2.5	2.7
住 居	3.5	10.4	4.5	2.3	3.5	3.3
家 賃 地 代	1.7	9.7	3.5	1.2	0.8	0.7
設備修繕・維持	1.8	0.7	1.0	1.0	2.7	2.6
光 熱 ・ 水 道	5.1	5.4	5.4	5.2	4.6	5.5
家具・家事用品	3.4	4.5	3.3	3.3	3.3	3.9
被服及び履き物	7.0	6.4	6.7	6.5	6.4	9.0
衣 料	5.0	4.5	4.6	4.3	4.7	6.7
保 健 医 療	3.0	3.4	3.3	3.0	2.3	3.7
交 通 通 信	11.1	9.3	12.9	8.5	11.2	13.6
自動車等関係費	6.9	5.8	9.6	4.2	6.3	9.6
教 育	7.2	3.4	5.1	10.8	8.1	2.6
教 養 娯 楽	7.6	6.5	7.9	6.4	6.7	10.6
その他の消費支出	26.7	25.1	23.4	26.3	32.4	23.0
た ば こ	0.7	0.6	0.7	0.6	0.7	0.9
交 際 費	8.2	6.2	8.6	6.2	9.1	10.1
仕 送 り 金	4.8	3.5	0.7	4.6	9.7	2.5



## ■ 調査から

表一3 実収入（勤労者世帯）

区 分	実 数（円）		構 成 比（％）		名目増加率（％）		実質増加率（％）	
	昭和62年	63 年	62 年	63 年	62 年	63 年	62 年	63 年
実 収 入	391 200	406 077	100.0	100.0	0.3	3.8	-0.2	3.2
勤め先収入	376 852	390 737	96.3	96.2	-0.3	3.7	-0.8	3.1
世帯主収入	325 054	337 177	83.1	83.0	-1.9	3.7	-2.3	3.1
妻の収入	42 177	41 872	10.8	10.3	18.4	-0.7	17.8	-1.3
他の世帯員収入	9 621	11 688	2.5	2.9	-14.0	21.5	-14.4	20.8
事業・内職収入	6 205	6 147	1.6	1.5	1.8	-0.9	1.2	-1.5
他 の 実 収 入	8 143	9 194	2.1	2.3	40.0	12.9	39.3	12.2

表一4 実支出（勤労者世帯）

区 分	実 数（円）		構 成 比（％）		名目増加率（％）		実質増加率（％）	
	昭和62年	63 年	62 年	63 年	62 年	63 年	62 年	63 年
実 支 出	354 433	363 689	—	—	1.4	2.6	0.9	2.0
消 費 支 出	281 378	290 907	100.0	100.0	2.1	3.4	1.6	2.8
食 料	75 022	73 965	26.7	25.4	-2.9	-1.4	-3.2	-2.5
住 居	7 236	11 161	2.6	3.8	-14.8	54.2	-16.8	50.3
光熱・水道	15 283	14 351	5.4	4.9	4.4	-6.1	8.8	-4.0
家具・家事用品	9 001	9 319	3.2	3.2	-14.1	3.5	-13.8	4.1
被服及び履き物	16 923	18 649	6.0	6.4	-2.3	10.2	-1.9	8.0
保 健 医 療	8 113	8 462	2.9	2.9	-14.0	4.3	-15.0	4.2
交 通 通 信	31 123	31 313	11.1	10.8	9.2	0.6	7.4	1.6
教 育	20 897	24 200	7.4	8.3	12.4	15.8	6.8	12.6
教 養 娛 楽	17 636	20 000	6.3	6.9	-8.3	13.4	-8.2	12.5
その他の消費支出	80 143	79 487	28.5	27.3	12.0	-0.8	12.1	-0.9
非 消 費 支 出	73 055	72 783	—	—	-1.2	-0.4	-1.7	-1.0

表一五 家計収支の推移（勤労者世帯）

区 分	実 収 入		消 費 支 出		非消費支出		可処分所得		黒 字		負担率 (%)	消 費 者 物価指数
	(円)	指数	(円)	指数	(円)	指数	(円)	指数	(円)	指数		
昭和57年	345 748	100.0	248 803	100.0	60 076	100.0	285 672	100.0	36 870	100.0	17.4	96.0
58	350 405	100.8	250 904	100.3	62 137	102.9	288 269	100.4	37 365	100.8	17.7	96.6
59	380 296	107.6	280 049	110.1	60 856	99.1	319 439	109.4	39 390	104.5	16.0	98.2
60	372 258	103.6	270 473	104.6	64 224	102.8	308 034	103.7	37 562	98.0	17.3	99.8
61	389 921	107.8	275 516	105.8	73 924	117.6	315 997	105.7	40 481	104.9	19.0	100.5
62	391 200	107.6	281 378	107.5	73 055	115.6	318 144	105.9	36 767	94.8	18.7	101.0
63	406 077	111.0	290 907	110.5	72 783	114.5	333 295	110.2	42 388	108.6	17.9	101.6

(注) 1. 指数は、実質金額指数を示し、昭和57年を100とする。

$$\text{算式} : \frac{(\text{該当年の実額} / \text{該当年の消費者物価指数})}{(\text{昭和57年の実額} / \text{昭和57年の消費者物価指数})} \times 100$$

2. 負担率は、実収入に対する非消費支出の割合を示す。

$$\text{算式} : \frac{\text{非消費支出}}{\text{実 収 入}} \times 100$$

3. 消費者物価指数は、昭和60年を100とした場合の各年の9月分を示す。

表一六 昭和63年9月1か月1世帯当たりの収入と支出（勤労者世帯）

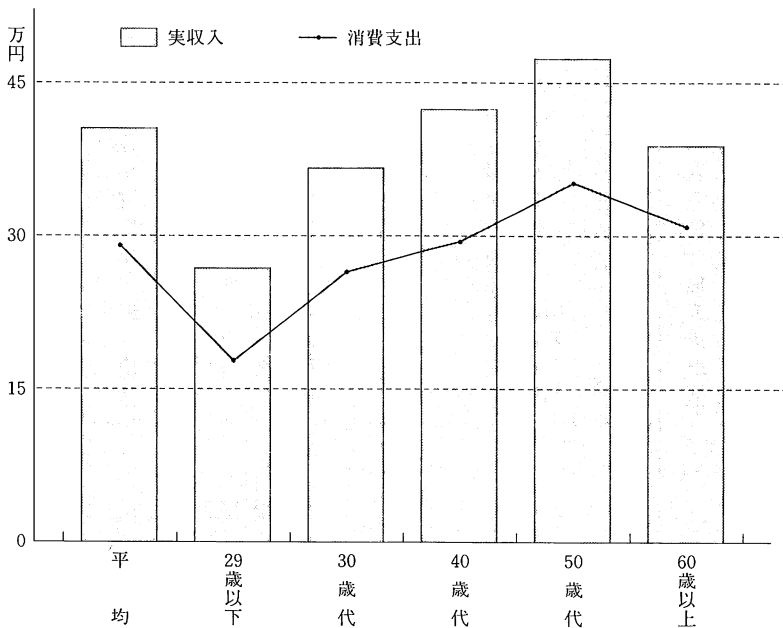
集計世帯数 497世帯      世帯人員数 3.88人  
 有業人員数 1.60人      世帯主の年齢 43.30歳

収 入 (円)		支 出 (円)	
実 収 入	406 077	実 支 出	363 689
勤め先収入	390 737	消 費 支 出	290 907
世帯主収入	337 177	食 料	73 965
定期	334 657	住 居	11 161
臨時	1 602	光熱・水道	14 351
妻の収入	41 872	家具・家事用品	9 319
他の世帯員収入	11 688	被服及び履き物	18 649
事業・内職収入	6 147	保健医療	8 462
他の実収入	9 194	交通通信	31 313
財産収入	2 794	教 育	24 200
社会保障給付	3 097	教 養 娯 楽	20 000
仕送り金	2 346	その他の消費支出	79 487
その他	605	非 消 費 支 出	72 783
実収入以外の収入	214 911	勤 労 所 得 税	14 205
貯金引出	212 098	他 の 税	21 273
保険取金	1 703	社 会 保 障 費	36 631
有価証券売却他	1 110	そ の 他	674
		実支出以外の支出	257 554
		貯 金	191 311
		保 険 掛 金	32 302
		土地家屋借金返済	15 148
		そ の 他	18 792
繰 入 金	98 167	繰 越 金	97 913
収 入 総 額	719 156	支 出 総 額	719 156

表一七 実収入五分位階級別の家計収支（勤労者世帯）

区 分	平 均	I	II	III	IV	V	格差率
							V / I
実 収 入 (円)	406 077	203 086	310 307	387 436	473 901	655 658	3.2
可 処 分 所 得 (円)	333 295	171 386	264 579	323 106	387 839	519 563	3.0
消 費 支 出 (円)	290 907	206 888	236 991	286 685	329 029	394 941	1.9
食 料	73 965	54 854	67 426	77 404	82 275	87 863	1.6
住 居	11 161	20 060	10 653	8 601	6 504	9 985	0.5
光 熱 ・ 水 道	14 351	12 232	12 856	14 627	15 055	16 985	1.4
家 具 ・ 家 事 用 品	9 319	6 433	9 588	10 786	9 865	9 923	1.5
被 服 及 び 履 き 物	18 649	9 111	15 571	18 910	22 914	26 740	2.9
保 健 医 療	8 462	5 744	10 885	7 552	8 559	9 572	1.7
交 通 通 信	31 313	28 733	20 863	34 351	43 550	29 068	1.0
教 育	24 200	11 273	14 024	17 259	34 214	44 229	3.9
教 養 娯 楽	20 000	15 789	17 986	18 344	20 578	27 302	1.7
その他の消費支出	79 487	42 659	57 139	78 851	85 515	133 272	3.1
住宅ローン返済額 (円)	15 148	3 893	12 346	13 354	18 481	27 666	7.1
平均消費性向 (%)	87.3	120.7	89.6	88.7	84.8	76.0	—

図一 二 年代別家計収支の比較（勤労者世帯）



表一八 年代別家計収支の比較（勤労者世帯）

区 分	平 均	29歳以下	30 歳 代	40 歳 代	50 歳 代	60歳以上
実 数 (円)	406 077	268 561	366 757	424 275	474 515	388 898
実 収 入 比 率 (%)	100.0	100.0	100.0	100.0	100.0	100.0
世 帯 主 収 入	83.0	84.1	82.8	86.4	79.0	76.7
妻 の 収 入	10.3	13.2	12.7	9.4	10.0	2.9
他 の 世 帯 員 収 入	2.9	0.0	1.0	0.9	8.1	5.4
可 処 分 所 得 (円)	333 295	277 339	305 929	348 936	379 135	319 971
非 消 費 支 出 (円)	72 783	41 223	60 828	75 340	95 380	68 928
住宅ローン返済額 (円)	15 148	3 426	13 950	20 051	13 017	9 675
非消費支出の実収入に 対する比 (%)	17.9	15.3	16.6	17.8	20.1	17.7
住宅ローン返済額の可 処分所得に対する比(%)	4.5	1.5	4.6	5.7	3.4	3.0
実 数 (円)	290 907	177 206	264 753	293 822	352 727	308 855
消 費 支 出 比 率 (%)	100.0	100.0	100.0	100.0	100.0	100.0
食 料	25.4	25.0	26.2	28.7	20.6	21.5
住 居	3.8	10.8	5.0	2.7	3.8	1.2
光 熱 ・ 水 道	4.9	5.5	5.2	5.3	4.3	3.8
家 具 ・ 家 事 用 品	3.2	4.8	3.2	3.0	3.4	2.4
被 服 及 び 履 き 物	6.4	6.3	6.3	6.7	6.3	5.6
保 健 医 療	2.9	3.6	3.6	2.7	2.6	1.5
交 通 通 信	10.8	9.2	13.9	8.2	9.5	21.0
教 育	8.3	3.3	5.0	10.0	10.4	7.3
教 養 娯 楽	6.9	6.6	7.9	6.3	6.1	9.9
そ の 他 の 消 費 支 出	27.3	24.9	23.8	26.4	33.1	25.7

# ■ 調査から

表－9 地域別消費支出(全世帯)

区 分	平 均		県 北		鹿 行		県 南		県 西	
	(円)	構成比(%)	(円)	構成比(%)	(円)	構成比(%)	(円)	構成比(%)	(円)	構成比(%)
集 計 世 帯 数	802		395		72		203		132	
世帯人員数(人)	3.87		3.83		4.19		3.79		3.96	
有業人員数(人)	1.72		1.65		2.22		1.64		1.79	
世帯主の年齢(歳)	48.20		48.00		49.20		48.80		47.30	
消 費 支 出	308 388	100.0	295 596	100.0	364 954	100.0	330 943	100.0	277 310	100.0
食 料	78 322	25.4	76 203	25.8	89 150	24.4	79 008	23.9	77 715	28.0
住 居	10 641	3.5	10 561	3.6	8 878	2.4	13 767	4.2	6 320	2.3
光熱・水道	15 857	5.1	14 383	4.9	20 699	5.7	16 379	4.9	16 590	6.0
家具・家事用品	10 558	3.4	10 418	3.5	17 881	4.9	9 366	2.8	9 603	3.5
被服及び履き物	21 585	7.0	20 326	6.9	26 934	7.4	23 850	7.2	18 550	6.7
保健医療	9 345	3.0	8 009	2.7	9 065	2.5	11 810	3.6	8 750	3.2
交通通信	34 216	11.1	34 669	11.7	48 568	13.3	35 087	10.6	24 956	9.0
教 育	22 062	7.2	19 282	6.5	14 077	3.9	30 474	9.2	18 617	6.7
教 養 娯 楽	23 447	7.6	22 443	7.6	21 458	5.9	26 527	8.0	21 720	7.8
その他の消費支出	82 356	26.7	79 301	26.8	108 245	29.7	84 676	25.6	74 490	26.9

表－10 地域別実収入及び消費支出(勤労者世帯)

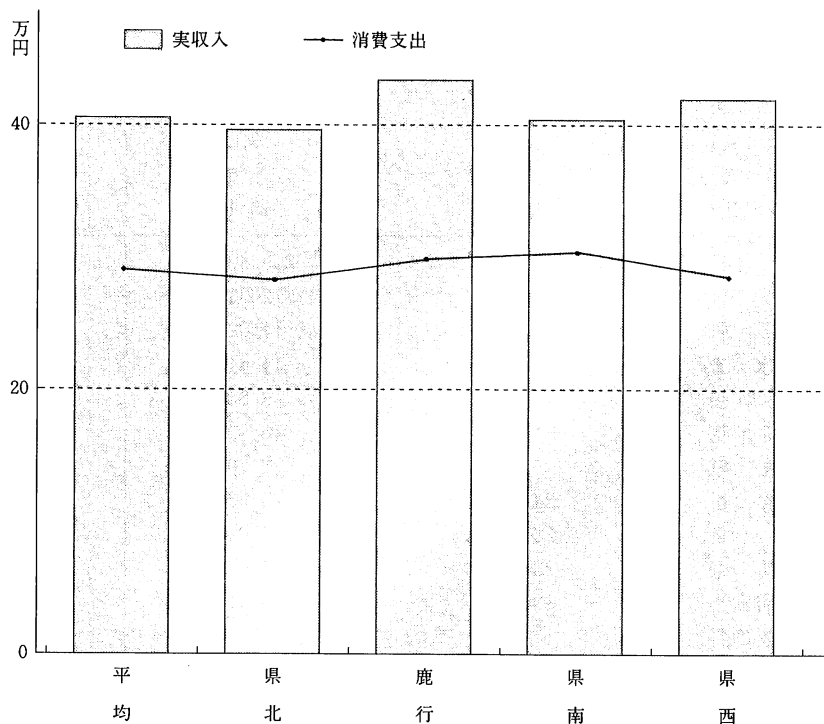
区 分	平 均		県 北		鹿 行		県 南		県 西	
	(円)	構成比(%)	(円)	構成比(%)	(円)	構成比(%)	(円)	構成比(%)	(円)	構成比(%)
集 計 世 帯 数	497		238		44		132		83	
世帯人員数(人)	3.88		3.92		4.11		3.83		3.73	
有業人員数(人)	1.60		1.56		2.02		1.53		1.60	
世帯主の年齢(歳)	43.30		42.90		45.10		43.20		44.10	
実 収 入	406 077	100.0	396 493	100.0	434 126	100.0	404 424	100.0	420 484	100.0
勤め先収入	390 737	96.2	380 851	96.1	419 869	96.7	388 782	96.1	405 948	96.5
世帯主収入	337 177	83.0	333 284	84.1	296 953	68.4	347 113	85.8	347 302	82.6
妻の収入	41 872	10.3	43 176	10.9	54 091	12.5	32 449	8.0	49 813	11.8
他の世帯員収入	11 688	2.9	4 391	1.1	68 825	15.9	9 220	2.3	8 832	2.1
事業・内職収入	6 147	1.5	3 130	0.8	10 080	2.3	9 335	2.3	6 312	1.5
他の実収入	9 194	2.3	12 512	3.2	4 177	1.0	6 307	1.6	8 224	2.0
消 費 支 出	290 907	—	282 793	—	298 782	—	303 567	—	285 333	—
可処分所得	333 295	—	324 576	—	364 529	—	329 532	—	347 841	—

表-11 全国平均の比較

	区 分	茨 城 県	全 国	比較 (全国=100)
				茨城県/全 国
全	集 計 世 帯 数	802	7 987	—
	世 帯 人 員 数 (人)	3.87	3.64	106.3
	有 業 人 員 数 (人)	1.72	1.62	106.2
	世 帯 主 の 年 齢 (歳)	48.20	48.40	(年齢差) 0.2
世 帯	消 費 支 出 (円)	308 388	269 402	114.5
	食 料	78 322	72 344	108.3
	住 居	10 641	14 099	75.5
	光 熱 ・ 水 道	15 857	14 418	110.0
	家具・家事用品	10 558	9 832	107.4
	被服及び履き物	21 585	16 591	130.1
	保 健 医 療	9 345	7 703	121.3
	交 通 通 信	34 216	26 926	127.1
	教 育	22 062	15 060	146.5
	教 養 娛 楽	23 447	23 014	101.9
	その他の消費支出	82 356	69 416	118.6
	エンゲル係数 (%)	25.4	26.9	—
勤 労 者	集 計 世 帯 数	497	5 091	—
	世 帯 人 員 数 (人)	3.88	3.77	102.9
	有 業 人 員 数 (人)	1.60	1.64	97.6
	世 帯 主 の 年 齢 (歳)	43.30	44.0	(年齢差) 0.7
世 帯	実 収 入 (円)	406 077	381 752	106.4
	可 処 分 所 得 (円)	333 295	320 563	104.0
	消 費 支 出 (円)	290 907	281 874	103.2
	食 料	73 965	73 320	100.9
	住 居	11 161	15 227	73.3
	光 熱 ・ 水 道	14 351	13 854	103.6
	家具・家事用品	9 319	9 910	94.0
	被服及び履き物	18 649	16 361	114.0
	保 健 医 療	8 462	7 177	117.9
	交 通 通 信	31 313	31 313	100.0
	教 育	24 200	17 363	139.4
	教 養 娛 楽	20 000	23 187	86.3
その他の消費支出	79 487	74 162	107.2	
平均消費性向 (%)	87.3	87.9	—	
エンゲル係数 (%)	25.4	26.0	—	

(注) 全国の数値は「家計調査」(昭和63年9月分)による。

図一三 地域別実収入及び消費支出(勤労者世帯)



図一四 主要耐久消費財指数の推移(昭和57年=100)

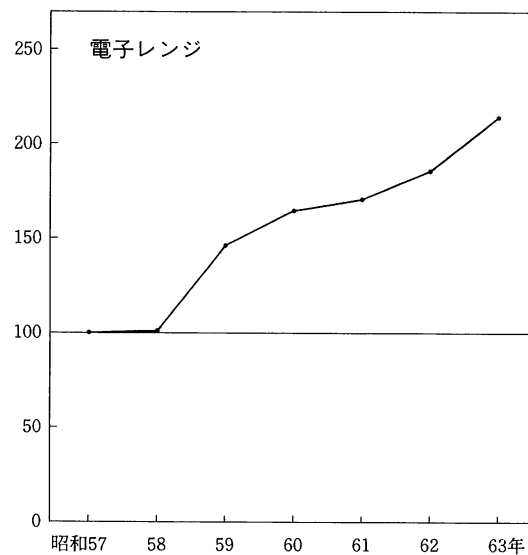
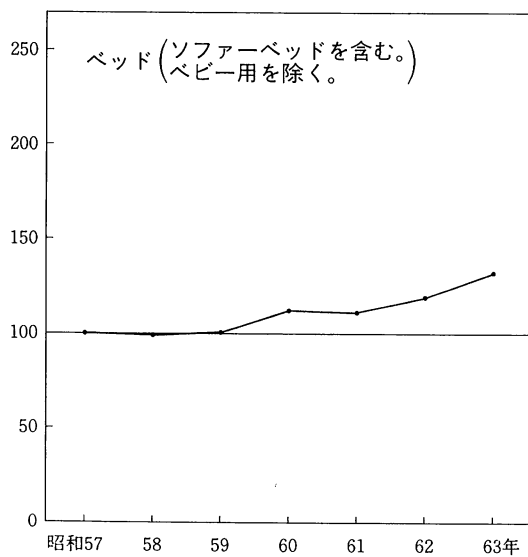
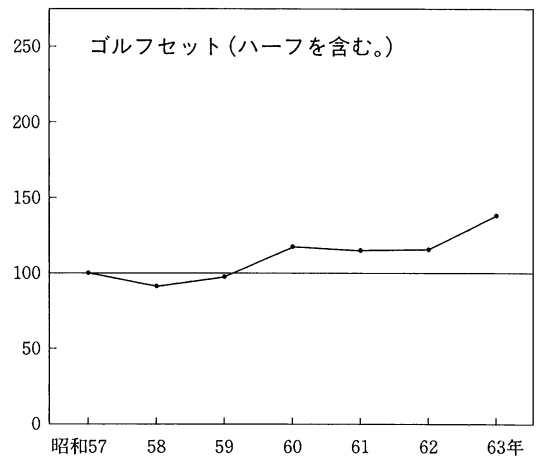
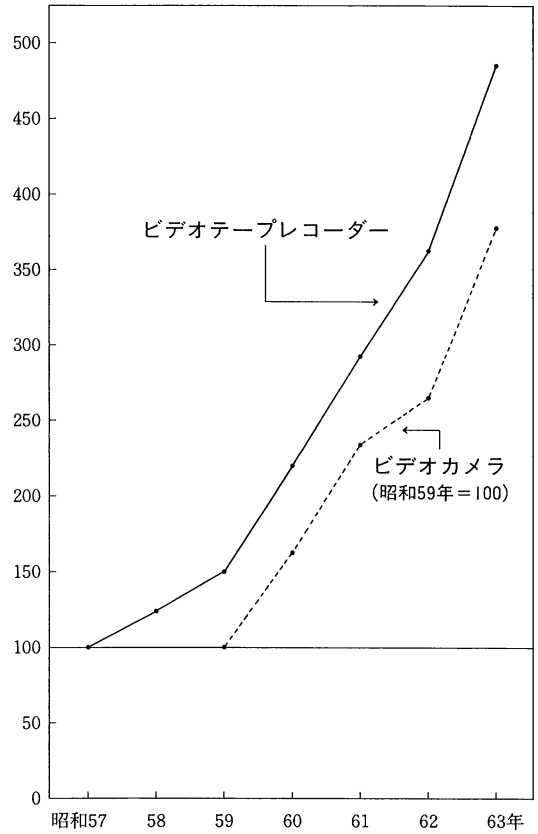
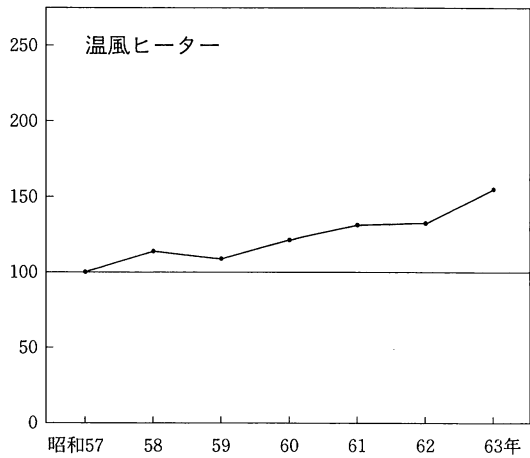
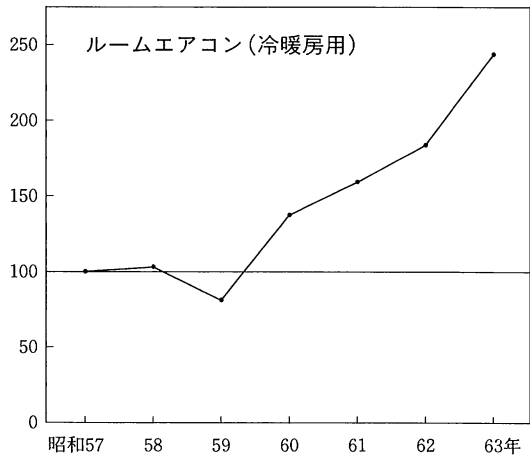
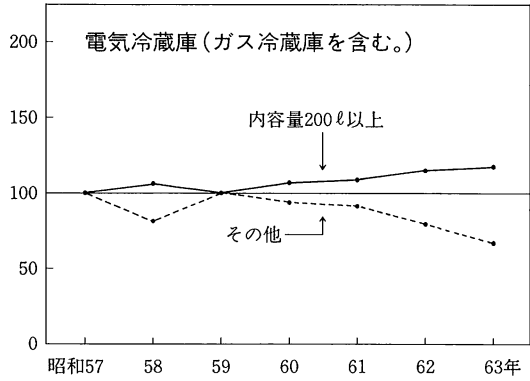


図-4 つづき





# ■ 調査から

表—12 1,000世帯当たり主要耐久消費財の所有状況

品 名		所 有 数 量						比較	比較		
		昭和 57年	58年	59年	60年	61年	62年	63年 57年	63年 62年		
一 般 家 具	和 だ ん す(作り付けを除く)	1 596	1 498	1 376	1 545	1 593	1 599	1 548	97.0	96.8	
	整理だんす(作り付けを除く)	2 261	2 315	2 261	2 517	2 343	2 306	2 410	106.6	104.5	
	洋服だんす(作り付けを除く)	1 637	1 667	1 605	1 765	1 742	1 712	1 809	110.5	105.7	
	ベッド <small>(ソファベッドを含む。ベビー用を除く)</small>	713	709	718	800	794	850	939	131.7	110.5	
	応接セット(3点セット以上)	473	452	359	447	413	427	407	86.0	95.3	
	食堂セット(食卓と椅子のセット)	719	700	718	752	690	712	757	105.3	106.3	
	食器戸棚・サイドボード※(1)	2 162	2 055	2 060	2 102	2 070	2 068	2 244	103.8	108.5	
	腰 掛 机 (座机を除く)	1 398	1 415	1 268	1 315	1 367	1 378	1 451	103.8	105.3	
一 般 家 事 用 品	ガ ス 湯 わ か し 器	707	721	678	676	698	677	672	95.1	99.3	
	電 子 レ ン ジ	363	368	531	597	619	674	777	214.1	115.3	
	電 気 冷 蔵 庫 (ガス冷蔵 庫を含む)	内容積200ℓ 以 上	904	964	902	967	985	1 039	1 065	117.8	102.5
		そ の 他	299	244	298	279	273	237	200	66.9	84.4
	電 気 掃 除 機	1 190	1 220	1 187	1 288	1 325	1 293	1 396	117.3	108.0	
	電 気 洗 た く 機	全 自 動 式	417	345	269	314	293	326	360	86.3	110.4
		そ の 他	689	726	814	786	798	751	759	110.2	101.1
	ミ シ ン	1 093	1 048	1 051	1 077	1 056	1 041	1 085	99.3	104.2	
冷 暖 房 器 具	扇 風 機	1 089	1 762	1 770	1 906	1 926	1 980	2 032	186.6	102.6	
	ル ー ム エ ア コ ン	冷 房 用	381	447	337	382	436	460	504	132.3	109.6
		冷 暖 房 用	165	170	134	227	263	304	402	243.6	132.2
	温 風 ヒ ー タ ー	343	389	374	415	449	453	533	155.4	117.7	
	石 油 ス ト ー プ	1 716	1 589	1 771	1 755	1 697	1 711	1 744	101.6	101.9	
	電 気 ス ト ー プ	361	436	427	486	528	574	639	177.0	111.3	
	電 気 こ た つ	1 713	1 708	1 733	1 733	1 810	1 784	1 816	106.0	101.8	
	電 気 毛 布	1 231	1 220	1 221	1 233	1 323	1 338	1 329	108.0	99.3	
電 気 カ ー ペ ッ ト	—	—	209	223	263	347	461	—	132.9		

表-12 つづき

品 名			所 有 数 量						比較	比較	
			昭和 57年	58年	59年	60年	61年	62年	63年	63年 / 57年	63年 / 62年
教 養 娛 楽 用 品 . そ の 他	カラーテレビ	音声多重放送 受信用	654	720	562	814	888	966	1 021	156.1	105.7
		そ の 他	1 026	1 029	1 118	1 098	1 033	1 049	1 114	108.6	106.2
		ビデオテープレコーダー	162	200	243	356	473	589	785	484.6	133.3
		ビ デ オ カ メ ラ	—	—	45	73	105	119	170	—	142.9
		ラ ジ オ カ セ ッ ト	997	1 044	1 124	1 250	1 266	1 243	1 398	140.2	112.5
		ス テ レ オ	747	709	715	750	815	778	856	114.6	110.0
		カ メ ラ	1 414	1 426	1 283	1 435	1 439	1 456	1 631	115.3	112.0
		ピ ア ノ	226	241	217	271	253	268	325	143.8	121.3
		オルガン(電子オルガンを含む)	311	274	289	235	263	282	281	90.4	99.6
		日 本 語 ワ ー プ ロ	—	—	—	—	—	135	223	—	165.2
		ゴルフセット(ハーフを含む)	388	355	380	456	445	448	537	138.4	119.9
		パーソナルコンピューター	—	—	67	95	149	96	126	—	131.3
		衛星放送受信システム	—	—	—	—	—	—	18	—	—
		乗 用 車	新車で購入	707	688	729	745	800	831	866	122.5
	中古で購入		311	312	331	345	338	329	341	109.6	103.6
		ラ イ ト バ ン	115	194	118	139	135	148	123	107.0	83.1
		自 動 二 輪 車	—	—	100	85	85	93	90	—	96.8
		自 転 車	1 859	1 815	1 983	1 911	1 932	1 850	2 129	114.5	115.1
		ゴルフ・その他のスポーツ・ レジャークラブの会員権	—	—	128	111	132	164	175	—	106.7

※(1)「食器戸棚・サイドボード」には茶だんすを含めます。

(注) 昭和59年は「全国消費実態調査」による。

# 主 要 経

## 茨 城 県

年 月	世 帯 と 人 口			金融機関預貸金		手 形 交 換 高 (8手形交換所分)		百貨店 売上高 (主要4店)	鉱 工 業 生 産 指 数 (鉱工業総合 季調済指数)
	世 帯	人 口	人 口 増 加 率	実質預金	貸 出 金	枚 数	金 額		
	世帯	人	%	億 円 (年月末)		千枚	百万円	百万円	昭60年=100
昭和60年	758 085	2 725 005	10.22	61 456	30 506	2 288	2 626 864	57 710	100.0
61	769 838	2 746 310	7.82	65 409	32 868	2 247	2 618 604	63 897	102.2
62	782 609	2 769 973	8.62	71 396	35 933	2 205	2 452 846	66 120	106.2
63. 6	793 160	2 786 326	0.85	72 848	36 529	180	230 099	5 281	112.8
7	794 355	2 788 694	0.97	73 102	37 317	174	189 407	6 554	115.9
8	795 483	2 791 390	1.47	73 039	37 241	195	222 246	3 852	114.0
9	796 701	2 795 502	0.78	75 939	38 800	173	186 743	4 897	112.9
10	797 611	2 797 696	1.03	74 242	38 564	175	232 380	5 805	115.7
11	799 013	2 800 569	0.68	76 054	39 218	172	193 092	5 956	114.5
12	799 684	2 802 482	1.36	78 953	40 820	213	232 328	8 210	116.6
元. 1	800 259	2 804 700	0.79	76 866	40 400	151	199 827	6 493	118.6
2	800 987	2 806 296	0.57	76 971	40 726	164	207 535	5 583	118.3
3	801 525	2 807 869	△ 0.12	81 529	42 631	182	204 837	5 802	r 122.2
4	800 555	2 804 567	0.29	79 001	42 241	152	210 026	6 116	121.2
5	807 849	2 812 745	0.11	80 106	42 003	193	236 830	5 345	r 119.4
6	809 992	2 815 736	...	82 370	42 867	171	222 229	5 561	127.0
資 料	県 統 計 課			日 本 銀 行 水 戸 事 務 所				水戸財務部	

(注) 百貨店売上高は、1店の閉店により平成元年6月から主要4店の合計となった。

## 全 国

年 月	人 口		銀 行 券 発 行 高	全 国 銀 行 勘 定		手 形 交 換 高		百貨店 売上高	鉱 工 業 生 産 指 数 (鉱工業総合 季調済指数)
	人 口	人 口 増 加 率		実質預金	貸 出 金	枚 数	金 額		
	千人	%	億 円 (年月末)		千枚	億円	億円	昭60年=100	
昭和60年	121 049	6.18	254 743	2 174 055	2 371 700	413 305	26 930 337	68 321	100.0
61	121 672	5.15	268 849	2 379 414	2 678 551	403 992	28 824 918	71 467	99.8
62	122 264	4.86	291 868	2 690 622	3 015 938	396 263	41 725 947	74 910	102.8
63. 5	122 439	1.19	262 803	3 177 212	3 426 336	32 257	2 789 183	6 119	110.6
6	122 585	0.22	280 667	3 218 033	3 475 971	32 480	3 494 644	5 940	112.4
7	122 613	△ 0.53	272 962	3 230 334	3 537 883	33 732	3 363 452	8 357	111.8
8	122 548	1.14	266 756	3 225 892	3 532 762	34 864	3 403 036	5 226	114.6
9	122 688	1.14	265 609	3 290 310	3 576 186	31 819	3 500 439	5 599	114.8
10	122 783	0.50	265 963	3 249 654	3 566 051	32 018	3 709 634	6 745	113.5
11	122 845	r 0.47	272 394	3 334 246	3 615 747	31 529	3 244 906	6 819	116.7
12	122 903	r △ 0.72	323 183	3 392 851	3 708 020	39 954	3 713 939	11 629	117.1
元. 1	r 122 814	r 1.02	282 027	3 344 377	3 708 291	27 583	3 076 115	6 008	118.7
2	r 122 939	r △ 0.40	296 025	3 378 488	3 737 316	29 519	3 118 411	54 490	116.6
3	p 122 890	r 0.65	299 211	3 492 636	3 793 115	33 680	3 922 561	8 972	122.9
4	p 122 970	r △ 0.16	302 149	3 441 458	3 792 899	28 397	3 601 206	5 741	118.2
5	p 122 950	...	287 664	3 441 753	3 773 746	35 246	3 542 460	6 225	118.8
資 料	総務庁統計局		日 本 銀 行 調 査 統 計 局				日本百貨店協会	通 産 省	

(注) ※は年度数値。世帯と人口の各年の数値は10月1日現在、人口増加率は10月1日～翌年9月30日。  
 全国の産業用大口電力消費量は9電力会社の計。  
 県及び全国の鉱工業生産指数は、年間補正後の指数である。  
 全国銀行勘定は、第2地方銀行協会加盟行(相互銀行を含む)を含むベースで遡及調整。

# 経済指標

## 茨城県

調査産業 平均賃金	賃金指数	雇用指数	有効 求人倍率	消費者 物価指数 (水戸市)	家計消費支出 (水戸市) (勤労者)	産業用 電力消費量 (50kW以上)	建築着工		年月
							工事費 定額	床面積	
円	昭60年=100		倍	昭60年=100	円	千kWh	百万円	千㎡	
サービス業を含む									
300 855	100.0	100.0	1.02	100.0	296 815	※7 647 484	528 928	5 057	昭和60年
305 116	101.2	104.1	0.82	100.3	330 438	※7 739 631	574 296	5 326	61
313 471	103.9	105.5	0.92	100.3	323 456	※8 377 213	668 220	5 845	62
499 360	167.4	107.6	1.27	100.6	316 559	747 428	85 899	674	63. 6
382 733	128.3	107.4	1.33	100.0	320 036	751 140	61 441	537	7
279 974	93.9	107.0	1.36	100.3	296 479	698 140	70 680	592	8
250 416	84.0	107.3	1.45	101.5	271 742	733 829	70 301	555	9
252 886	84.8	107.3	1.54	102.4	317 270	740 145	68 580	591	10
257 188	86.2	107.7	1.54	101.9	253 916	762 774	67 826	553	11
724 392	242.9	107.6	1.51	101.5	483 723	751 499	83 124	707	12
262 397	88.0	107.2	1.54	101.1	280 626	716 857	52 452	406	元. 1
250 273	83.9	107.3	1.50	100.2	253 479	746 847	80 373	637	2
274 219	91.9	107.6	1.51	100.7	391 063	761 755	76 809	612	3
260 118	87.2	110.8	1.40	102.8	365 216	766 238	72 774	565	4
259 065	86.9	110.5	1.42	103.9	304 534	755 846	79 595	598	5
534 711	179.3	110.5	1.48	103.8	...	804 170	87 158	639	6
県 統 計 課			県職業 安定課	県 統 計 課	東 京 電 力 茨 城 支 店	建設省建設経済局	資料		

## 全 国

調査産業 平均賃金	賃金指数	雇用指数	有効 求人倍率	消費者 物価指数	家計消費 支出 (勤労者)	産業用大口 電力消費量	建築着工		年月
							工事費 定額	床面積	
円	昭60年=100		季調済	昭60年=100	円	百万kWh	億円	千㎡	
サービス業を含む									
317 091	100.0	100.0	0.67	100.0	289 489	※203 510	232 230	199 560	昭和60年
327 041	102.7	101.4	0.62	100.4	293 630	※193 778	252 625	207 682	61
335 944	104.7	102.0	0.76	100.2	295 915	※218 337	302 873	237 226	62
257 921	82.3	104.2	0.99	100.7	287 634	16 858	27 753	20 710	63. 5
473 570	151.1	104.3	1.05	100.5	283 166	17 959	31 677	23 226	6
449 770	143.5	104.4	1.08	100.3	329 446	18 720	33 405	24 183	7
292 831	93.4	104.1	1.08	100.6	303 643	18 064	31 620	22 664	8
260 380	83.1	104.1	1.09	101.5	281 874	18 806	31 308	22 572	9
262 163	83.7	104.2	1.10	102.0	297 647	18 705	32 271	23 087	10
270 868	86.4	104.2	1.12	101.5	284 720	18 473	30 150	21 442	11
764 362	243.9	103.9	1.13	101.2	434 416	18 620	30 941	21 519	12
277 399	88.5	103.4	1.14	100.9	293 165	17 737	23 977	16 320	元. 1
262 025	83.6	103.2	1.15	100.6	267 360	17 483	27 531	18 987	2
291 810	93.1	103.3	1.13	101.1	346 027	19 117	32 151	22 078	3
270 718	86.4	r 106.3	1.16	103.0	309 845	18 493	35 644	24 091	4
p 268 431	p 85.7	p 106.0	1.27	103.7	288 276	18 399	31 794	22 140	5
労 働 省			総務庁統計局	通 産 省	建 設 省	資料			

(注) 消費者物価指数は持家の帰属家賃を除く総合指数である。

# 1. 世帯、人口および人口移動

(単位：世帯、人)

年月日	世帯数	人 口			対前年(月) 増減数	人 口 移 動			
		総 数	男	女		自 然 動 態		社 会 動 態	
						出 生	死 亡	転 入	転 出
60.10.1	758 085	2 725 005	1 357 963	1 367 042	25 420	33 617	17 242	124 988	115 943
61.10.1	769 838	2 746 310	1 368 820	1 377 490	21 235	32 555	17 317	120 054	114 057
62.10.1	782 609	2 769 973	1 380 613	1 389 360	2 247	2 705	1 338	7 883	7 003
63. 7.1	794 355	2 788 694	1 389 808	1 398 886	2 368	2 457	1 392	8 393	7 090
8.1	795 483	2 791 390	1 391 149	1 400 241	2 696	2 546	1 273	9 088	7 665
9.1	796 701	2 795 502	1 393 178	1 402 324	4 112	2 895	1 453	10 041	7 371
10.1	797 611	2 797 696	1 394 133	1 403 563	2 194	2 721	1 350	7 691	6 868
11.1	799 013	2 800 569	1 395 598	1 404 971	2 873	2 780	1 542	9 509	7 874
12.1	799 684	2 802 482	1 396 577	1 405 905	1 913	2 558	1 602	8 574	7 617
64. 1.1	800 259	2 804 700	1 397 513	1 407 187	2 218	2 434	1 658	8 675	7 233
元. 2.1	800 987	2 806 296	1 398 372	1 407 924	1 596	2 497	1 889	7 814	6 826
3.1	801 525	2 807 869	1 399 161	1 408 708	1 573	2 234	1 481	7 713	6 893
4.1	800 555	2 804 567	1 397 007	1 407 560	△3 302	2 480	1 623	22 385	26 544
5.1	807 849	2 812 745	1 401 961	1 410 784	8 178	2 210	1 385	23 049	15 696
6.1	809 992	2 815 736	1 403 509	1 412 227	2 991	2 689	1 476	10 168	8 390
7.1	811 203	2 817 826	1 404 575	1 413 251	2 090	2 302	1 302	8 353	7 263

(注) 人口移動のうち、年別人口移動については各年の年間数値を、月別人口移動については前月の月間数値を示す。  
人口移動については各市町村から住民基本台帳等に基づき報告されたものである。

資料：県統計課

# 2. 市町村別人口と世帯

(単位：人、世帯)

市町村	昭和60年 10月1日 人口総数	平成元年7月1日			市町村	昭和60年 10月1日 人口総数	平成元年7月1日		
		人口総数	対前月 増減数	世帯数			人口総数	対前月 増減数	世帯数
総 数	2 725 005	2 817 826	2 090	811 203	下 妻 市	32 642	33 217	5	8 666
市 部	1 490 442	1 537 266	1 307	473 835	水 海 道 市	41 715	42 079	△ 17	10 742
郡 部	1 234 563	1 280 560	783	337 368	常 陸 太 田 市	36 628	37 425	△ 39	10 523
水 戸 市	228 985	233 393	145	80 668	勝 田 市	102 763	108 311	199	34 190
日 立 市	206 074	203 901	41	67 749	高 萩 市	33 968	35 284	31	10 778
土 浦 市	120 175	125 467	217	40 130	北 茨 城 市	51 035	51 217	△ 43	14 968
古 河 市	57 541	57 653	38	17 511	笠 間 市	31 540	31 240	△ 5	8 544
石 岡 市	49 059	49 662	10	14 585	取 手 市	78 608	81 471	50	24 977
下 館 市	63 958	65 384	109	18 381	岩 井 市	42 177	42 725	24	10 528
結 城 市	52 283	52 972	32	13 909	牛 久 市	51 926	58 876	115	16 810
竜ヶ崎市	48 857	54 646	126	15 856	つ く ば 市	127 497	139 779	302	45 121
那珂湊市	33 011	32 564	△ 33	9 199					

(注) 昭和62年11月30日から、新治郡桜村、筑波郡谷田部町、豊里町、大穂町の合併により「つくば市」が施行された。  
昭和63年1月31日から、筑波郡筑波町が「つくば市」に編入された。

市町村	昭和60年 10月1日 人口総数	平成元年7月1日			市町村	昭和60年 10月1日 人口総数	平成元年7月1日		
		人口総数	対前 増減 数	世帯数			人口総数	対前 増減 数	世帯数
東茨城郡	142 868	144 980	△ 56	38 030	稲敷郡	130 147	136 439	179	35 657
常澄村	10 082	10 433	△ 1	2 449	江戸崎町	13 668	14 221	33	3 729
茨城町	35 158	35 913	△ 43	9 234	美浦村	14 162	14 358	3	3 984
小川町	18 324	18 409	△ 10	4 523	阿見町	37 670	41 078	108	12 036
美野里町	20 801	21 559	△ 3	5 731	荃崎町	22 577	24 879	61	6 572
内原町	14 677	14 966	7	3 656	新利根村	8 998	9 003	△ 7	2 064
常北町	10 876	11 176	3	3 065	河内村	11 284	11 227	△ 14	2 634
桂村	6 766	6 634	△ 11	1 840	桜川村	8 194	8 135	△ 1	1 798
御前山村	5 137	5 054	—	1 373	東村	13 594	13 538	△ 4	2 840
大洗町	21 047	20 836	2	6 159	新治郡	86 917	89 374	36	22 571
西茨城郡	70 312	72 553	94	19 006	出島村	18 398	18 648	14	4 480
友部町	28 513	30 548	64	8 380	玉里村	7 395	7 916	△ 15	2 042
岩間町	15 910	16 052	1	4 273	八郷町	29 155	29 456	△ 3	6 618
七会村	2 795	2 736	10	660	千代田村	22 908	24 043	43	7 176
岩瀬町	23 094	23 217	19	5 729	新治村	9 061	9 311	△ 3	2 255
那珂郡	123 542	127 106	23	36 311	筑波郡	36 776	37 919	58	9 524
東海村	31 065	31 648	26	9 579	伊奈町	25 280	26 310	50	6 862
那珂町	40 236	42 392	15	11 789	谷和原村	11 496	11 609	8	2 662
瓜連町	7 152	8 232	7	2 206	真壁郡	79 620	80 265	△ 3	19 317
大宮町	25 193	25 370	△ 20	7 240	関城町	16 259	16 384	2	3 866
山方町	9 116	8 920	7	2 573	明野町	17 968	18 118	△ 34	4 425
美和村	5 567	5 386	△ 8	1 400	真壁町	21 007	20 935	35	5 143
緒川村	5 213	5 158	△ 4	1 524	大和村	7 665	7 788	1	1 748
久慈郡	50 875	49 778	△ 6	13 741	協和町	16 721	17 040	△ 7	4 135
金砂郷村	10 448	10 443	7	2 820	結城郡	54 425	55 216	23	12 841
水府村	7 329	7 090	2	1 955	八千代町	24 029	24 336	△ 8	5 354
里美村	4 868	4 778	△ 12	1 299	千代川村	8 864	8 967	2	2 114
大子町	28 230	27 467	△ 3	7 667	石下町	21 532	21 913	29	5 373
多賀郡	12 037	12 731	△ 4	3 611	猿島郡	122 661	130 397	3	33 517
十王町	12 037	12 731	△ 4	3 611	総和町	41 192	44 199	△ 31	12 564
鹿島郡	177 513	184 756	222	51 885	五霞村	8 593	9 041	△ 7	2 197
旭村	10 946	11 163	23	2 556	三和町	31 109	35 132	52	8 931
鉾田町	28 064	28 410	24	7 203	猿島町	15 470	15 524	3	3 234
大洋村	10 046	10 435	27	2 571	境町	26 297	26 501	△ 14	6 591
大野村	13 322	13 831	22	3 505	北相馬郡	73 375	85 087	188	22 947
鹿島町	42 602	44 555	54	13 666	守谷町	23 856	32 522	143	8 880
神栖町	36 403	39 421	44	12 081	藤代町	29 757	31 972	32	8 838
波崎町	36 130	36 941	28	10 303	利根町	19 762	20 593	13	5 229
行方郡	73 495	73 959	26	18 410					
麻生町	18 120	17 914	△ 12	4 140					
牛堀町	6 818	6 636	4	1 652					
潮来町	23 603	24 259	29	6 752					
北浦村	11 141	11 148	△ 5	2 446					
玉造町	13 813	14 002	10	3 420					

(注) 世帯数、人口、人口移動とも外国人を含む。  
昭和60年10月1日人口総数は現在の行政区分による。

資料：県統計課

### 3. 産業別賃金指数（現金給与総額）

（昭和60年=100）

年 月	調 査 産 業 計		建 設 業	製 造 業	電 気・ガ 斯・ 熱 供 給・ 水 道 業	運 輸・ 通 信 業	卸 売・ 小 売 業, 飲 食 店	金 融・ 保 険 業	サ ー ビ ス 業
	サ ー ビ ス 業 を 含 む	サ ー ビ ス 業 を 除 く							
昭和60年	100.0	100.0	100.0	100.0	100.0	100.0	100.0	100.0	100.0
61	101.2	100.9	100.8	101.2	103.9	103.0	95.6	100.1	101.9
62	103.9	104.2	107.0	103.9	106.1	109.5	93.7	110.5	102.0
63. 6	167.4	160.4	117.3	167.8	230.6	169.9	94.4	169.8	184.7
7	128.3	139.7	165.8	137.8	108.0	150.2	131.8	153.1	95.1
8	93.9	95.9	112.9	94.6	81.9	101.2	97.0	95.5	86.9
9	84.0	84.9	87.3	86.1	81.5	90.5	74.4	77.3	80.3
10	84.8	85.6	94.3	86.6	90.4	91.2	74.8	72.8	81.5
11	86.2	87.8	100.4	87.2	82.5	100.3	81.9	74.2	80.6
12	242.9	239.8	219.0	245.9	238.4	246.3	194.5	244.0	247.9
元. 1	88.0	88.7	85.3	86.3	121.4	101.6	85.0	92.8	84.8
2	83.9	84.6	87.7	86.0	85.7	88.8	77.6	68.5	80.8
3	91.9	87.4	95.5	87.0	83.7	98.5	78.5	81.6	103.3
4	87.2	88.6	86.3	89.4	87.4	96.7	78.9	81.8	82.3
5	86.9	88.3	88.4	90.4	81.7	92.4	79.9	72.6	81.7
6	179.3	174.8	114.8	182.8	241.5	202.2	99.3	172.5	189.3

（注）（1）規模30人以上の事業所。（2）名目賃金指数。

資料：県統計課

### 4. 産業別雇用指数

（昭和60年=100）

年 月	調 査 産 業 計		建 設 業	製 造 業	電 気・ガ 斯・ 熱 供 給・ 水 道 業	運 輸・ 通 信 業	卸 売・ 小 売 業, 飲 食 店	金 融・ 保 険 業	サ ー ビ ス 業
	サ ー ビ ス 業 を 含 む	サ ー ビ ス 業 を 除 く							
昭和60年	100.0	100.0	100.0	100.0	100.0	100.0	100.0	100.0	100.0
61	104.1	103.0	98.9	104.0	103.2	99.6	101.6	101.8	100.8
62	105.5	103.0	96.1	104.4	102.8	100.3	100.9	99.1	114.8
63. 6	107.6	104.5	93.2	105.6	101.7	106.7	103.9	94.4	119.5
7	107.4	104.3	93.6	105.3	101.5	107.3	103.3	93.7	119.2
8	107.0	103.9	93.7	105.0	100.9	107.0	102.2	93.6	118.7
9	107.3	103.9	93.9	105.0	101.5	107.0	101.7	94.9	120.1
10	107.3	104.0	95.0	105.1	101.4	107.2	101.6	94.9	119.9
11	107.7	104.3	99.5	105.1	101.3	107.7	101.1	95.6	120.4
12	107.6	104.2	98.4	105.1	98.7	107.0	101.7	95.0	120.3
元. 1	107.2	103.9	99.4	104.8	98.6	107.2	100.9	94.3	119.8
2	107.3	103.9	99.7	104.8	98.7	107.3	100.3	95.9	119.8
3	107.6	104.5	99.4	105.0	98.4	109.9	102.3	94.5	119.3
4	110.8	107.5	98.9	108.4	99.0	111.2	107.1	97.1	123.1
5	110.5	107.1	95.0	108.2	99.8	111.2	106.6	95.8	123.1
6	110.5	107.1	95.1	108.1	99.7	111.9	106.2	96.7	123.2

（注） 規模30人以上の事業所。

資料：県統計課

## 5. 産業別労働時間（総実労働時間）

（単位：1人1ヵ月当たり、時間）

年 月	調査産業計		建設業	製造業	電気・ガス・ 熱供給・ 水道業	運輸・ 通信業	卸売・ 小売業、 飲食店	金融・ 保険業	サービス業	所定内 労働時間 調査産業計 (サービス 業を含む)
	サービス 業を含む	サービス 業を除く								
昭和60年	177.7	179.5	188.2	181.7	166.3	184.9	171.6	153.1	171.1	159.6
61	175.4	177.5	187.6	179.3	166.8	189.1	165.3	152.0	167.5	158.4
62	175.7	178.6	190.5	179.8	167.8	192.8	162.7	162.7	165.8	159.0
63. 6	186.2	186.0	191.2	188.5	162.6	197.1	165.7	174.8	186.5	167.4
7	185.2	187.9	193.1	191.3	177.1	196.5	165.8	169.6	176.4	166.4
8	167.7	170.8	178.9	168.8	176.1	192.9	164.3	156.5	157.7	150.5
9	181.0	182.3	179.4	185.7	175.9	191.1	163.9	158.5	176.9	162.3
10	178.0	179.3	180.6	181.4	174.4	192.8	162.4	158.6	173.7	159.4
11	182.4	184.3	191.7	187.4	170.9	193.7	164.6	159.1	176.5	162.5
12	182.1	185.1	185.6	188.4	171.3	192.9	168.2	161.2	172.3	162.5
元. 1	162.9	164.1	165.7	162.2	169.0	182.3	159.9	157.0	159.0	145.9
2	176.5	179.3	180.4	183.0	166.4	181.8	163.4	155.2	167.8	157.2
3	173.4	174.5	187.9	175.0	164.5	186.7	162.5	157.5	169.8	153.6
4	186.7	189.2	184.0	193.5	187.1	194.3	172.7	157.9	178.5	166.9
5	166.5	166.3	160.6	165.6	168.9	183.5	162.8	149.6	166.7	148.5
6	185.5	186.3	191.4	189.7	159.4	197.1	166.4	160.8	182.9	166.7

（注） 規模30人以上の事業所。

資料：県統計課

## 6. 職業紹介状況

（単位：件）

年 月	一 般 職 業 紹 介 （パートタイムを含まない）						
	新規求人数 (A)	新規求職 申込件数(B)	有効求人数 (月平均) (C)	有効求職者数 (月平均) (D)	就職件数	新規求人倍率 (A/B)	有効求人倍率 (C/D)
昭和61年	75 599	76 530	20 438	24 873	23 484	1.00	0.82
62	92 563	69 432	21 255	23 149	23 345	1.33	0.92
63	114 152	60 838	27 049	20 203	21 948	1.93	1.35
63. 7	9 742	4 960	27 105	20 356	1 747	1.96	1.33
8	10 526	4 954	27 780	20 389	1 746	2.12	1.36
9	10 836	4 891	29 109	20 033	1 932	2.22	1.45
10	10 236	4 735	30 797	20 059	1 841	2.16	1.54
11	8 558	3 679	28 470	18 513	1 604	2.33	1.54
12	7 511	3 134	25 746	17 005	1 281	2.40	1.51
元. 1	11 792	5 187	27 064	17 587	1 469	2.27	1.54
2	9 696	4 513	27 447	18 256	1 695	2.15	1.50
3	9 823	5 391	29 218	19 302	2 107	1.82	1.51
4	10 695	5 832	27 867	19 952	1 804	1.83	1.40
5	9 890	4 910	27 794	19 571	1 694	2.01	1.42
6	10 066	4 300	28 029	18 992	1 677	2.34	1.48
7	11 722	4 299	29 455	18 899	1 602	2.73	1.55

（注） 学卒・日雇・パートタイムは除く。

資料：県職業安定課



## 7. 農産物の平均販売価格

(単位：円)

年度・月	うるち米 (自由売) (玄米60kg)	生乳 (飲用10kg)	鶏卵 (10kg)	豚肉 (生体10kg)	肉用牛 (去勢肥育) (和牛・若齢) (生体10kg)	乳子牛 (めす、生後月) (6ヵ月) (ホルスタイン種) (純)	ブロイラー (生体10kg)
昭和60年度	20 964	1 009	2 630	3 692	14 930	83 000	2 440
61	20 000	969	2 269	3 630	13 960	90 670	2 270
62	19 918	939	1 527	3 416	14 245	91 264	2 072
63. 7	20 500	952	1 082	3 720	14 100	96 000	1 883
8	20 500	952	1 417	3 508	14 090	96 000	1 917
9	20 500	952	1 667	3 429	14 100	96 000	1 917
10	20 500	946	1 764	3 230	14 370	96 000	1 967
11	20 500	943	1 913	3 070	14 500	96 000	1 933
12	20 500	933	1 845	3 028	14 100	96 000	1 967
元. 1	20 500	919	1 706	3 099	14 290	96 500	1 967
2	20 700	919	1 610	3 120	14 010	97 500	1 983
3	20 500	919	1 680	3 150	14 150	97 500	2 017
4	20 500	p 900	1 485	3 396	14 450	98 500	1 917
5	20 500	p 919	1 425	3 491	14 045	98 500	1 970
6	20 500	p 936	1 735	3 525	14 270	99 500	1 903
7	20 500	p 943	1 856	3 325	13 670	99 500	1 950

年 月	だいこん (1kg)	にんじん (1kg)	はくさい (1kg)	キャベツ (1kg)	ね ぎ (1kg)	ト マ ト (1kg)	きゅうり (1kg)	ピーマン (1kg)	レ タ ス (1kg)
昭和 61 年	68	104	34	62	142	191	177	271	152
62	68	84	33	64	126	224	196	321	173
63	76	89	57	80	195	239	227	327	206
63. 7	91	90	102	69	217	163	159	273	105
8	87	126	103	98	199	185	169	280	187
9	104	103	122	137	213	168	197	276	270
10	93	105	57	125	332	335	298	463	352
11	82	86	54	108	312	368	286	249	321
12	57	61	48	105	204	416	342	223	249
元. 1	70	69	50	89	240	343	471	291	122
2	68	65	38	62	236	410	411	579	156
3	81	64	56	64	241	360	355	485	161
4	74	102	47	51	244	371	192	269	170
5	101	154	82	52	399	283	186	223	153
6	67	143	64	45	529	202	165	270	88
7	52	153	61	41	313	164	127	219	107

- (注) (1) 価格は、それぞれの主産地における生産者販売価格である。資料：農林水産省茨城統計情報事務所 (TEL0292-31-2266)  
(2) 野菜は、水戸市公設地方卸売市場の卸売価格による。水戸市公設地方卸売市場 (TEL0292-26-2331)  
(3) 年(度)価格は、年(度)の加重平均値である。  
(4) 生乳の63年3月までは、農業収入に含まれる奨励金を含む修正価格である。  
(5) 肉用牛は、63年4月から壮齢を若齢に変え、遡及改訂した。

# 8. 鉱工業指数 (季節調整済指数)

## 1. 生産指数

(昭和60年=100)

年 月	鉱工業											窯業・ 土石製品 工業	化学 工業	石油・ 石炭製品 工業
	製造 工業	鉄鋼業	非鉄 金属 工業	金属 製品 工業	機械 工業	一般 機械	電気 機械	輸送 機械	精密 機械	ウエイト	ウエイト			
	10000.0	9993.5	861.2	455.0	484.8	4449.1	1898.8	2116.1	236.0	198.2	692.8	794.0	126.8	
昭和60年	100.0	100.0	100.0	100.0	100.0	100.0	100.0	100.0	100.0	100.0	100.0	100.0	100.0	
61	102.2	102.2	100.6	104.6	101.2	102.7	98.3	108.6	87.5	99.0	99.4	105.1	101.0	
62	106.2	106.2	103.4	118.1	107.2	102.0	97.8	109.4	76.3	93.4	109.8	127.4	102.6	
63.6	112.8	112.9	113.2	119.8	120.0	110.7	114.2	111.9	76.0	107.2	114.5	131.5	95.0	
7	115.9	115.9	114.3	115.9	123.6	118.4	113.1	130.7	76.0	101.5	115.7	127.5	115.5	
8	114.0	114.0	114.1	118.2	122.4	114.2	107.0	126.7	87.0	82.1	113.5	132.6	108.7	
9	112.9	112.9	112.7	118.7	123.3	109.4	110.4	114.3	91.2	74.6	114.0	132.5	111.6	
10	115.7	115.7	115.8	118.7	118.0	117.3	105.8	131.0	92.4	131.3	113.1	128.7	110.5	
11	114.5	114.5	111.3	122.1	118.3	116.8	109.7	126.1	99.6	113.5	113.1	120.7	112.8	
12	116.6	116.5	114.9	116.6	117.2	118.6	108.1	131.2	90.4	106.9	110.8	131.2	113.9	
元.1	118.6	118.6	120.8	128.8	116.5	120.4	108.9	139.5	89.5	96.3	110.4	138.5	106.3	
2	118.3	118.4	116.2	127.0	128.3	115.0	110.8	123.5	85.7	78.5	111.7	148.2	106.1	
3	r 122.2	r 122.2	110.7	138.4	136.5	118.8	118.4	123.8	93.2	76.1	115.8	r 165.5	109.6	
4	121.2	121.2	110.7	124.4	129.4	126.2	111.1	140.1	86.7	149.6	116.2	140.8	97.1	
5	r 119.4	r 119.4	116.7	r 126.9	r 135.9	r 120.4	111.9	132.7	r 81.2	115.3	115.4	135.0	109.1	
6p	127.0	127.0	113.9	121.8	145.8	123.6	121.4	130.0	94.9	110.0	120.8	232.0	151.0	
対前月増減率 (%)	6.4	6.4	△2.4	△4.0	7.3	2.6	8.5	△2.0	16.9	△4.6	4.7	71.9	38.4	
対前年同月増減率	12.6	12.6	0.6	1.7	21.5	11.6	6.3	16.2	25.0	2.6	5.5	76.5	58.9	

年 月	鉱工業											鉱業	公益 事業	産業 総合
	製造工業										ウエイト			
	プラスチック 製品工業	パルプ紙・ 紙加工工業	繊維 工業	食品・ たばこ 工業	その他 工業	ゴム製品 工業	皮革製品 工業	家具 工業	木材・木製品 工業	その他製品 工業				
	451.7	181.3	192.5	955.8	348.5	107.6	26.0	52.5	109.5	52.9	6.5	1082.6	11082.6	
昭和60年	100.0	100.0	100.0	100.0	100.0	100.0	100.0	100.0	100.0	100.0	100.0	100.0	100.0	
61	103.4	101.4	99.5	103.5	95.1	99.4	99.6	73.2	99.7	96.2	92.4	89.4	101.0	
62	107.3	110.2	99.6	106.6	96.8	95.6	101.6	80.8	105.2	95.2	86.3	97.9	105.4	
63.6	112.7	120.9	98.1	100.4	113.2	128.9	102.5	126.0	105.4	92.7	92.1	114.5	113.2	
7	114.4	122.6	99.4	95.1	118.2	134.7	106.7	124.0	110.5	101.7	100.3	91.0	112.9	
8	116.7	124.9	98.8	91.3	109.2	119.9	106.9	115.7	103.9	94.0	104.2	75.8	109.9	
9	118.3	122.1	93.3	102.8	115.8	135.9	108.8	114.3	104.1	103.6	65.9	73.4	109.3	
10	119.8	120.6	94.2	96.0	116.6	149.2	103.8	122.5	102.9	97.9	90.9	69.3	112.1	
11	119.1	127.6	94.9	102.1	114.8	135.0	106.2	124.5	102.0	96.1	95.0	91.6	111.9	
12	124.1	125.4	94.9	105.7	114.6	139.5	106.1	119.3	100.3	98.5	101.9	115.2	116.6	
元.1	121.1	128.9	97.0	101.7	111.9	136.4	105.0	104.9	100.9	90.7	80.1	97.3	116.0	
2	126.6	120.2	97.1	106.8	117.0	142.0	103.0	122.9	101.3	102.9	76.7	95.7	115.7	
3	124.6	125.1	88.2	112.0	121.8	139.2	100.3	120.5	115.8	100.0	84.2	105.8	r 120.7	
4	129.3	121.6	94.5	98.4	113.1	128.5	99.5	107.1	103.6	108.9	90.8	113.8	120.5	
5	123.8	130.5	93.6	100.0	112.7	123.9	101.3	104.2	111.9	104.5	r 75.0	140.3	r 120.2	
6p	125.5	126.8	101.4	96.3	118.3	132.5	107.4	128.1	109.2	107.0	94.0	123.8	127.0	
対前月増減率 (%)	1.4	△2.9	8.3	△3.7	5.0	6.9	6.1	22.9	△2.4	2.4	25.3	△11.7	5.7	
対前年同月増減率	11.4	4.8	3.4	△4.1	4.5	2.8	4.8	1.7	3.5	15.4	2.0	8.1	12.2	

(注) 年指数及び対前年同月増減率は原指数による。  
昭和60年基準改定後の指数である。

資料：県統計課

## 8. 鉱工業指数 (季節調整済指数)

### 2. 出荷指数

(昭和60年=100)

年 月	鉱工業										窯業・ 土石製品 工業	化学 工業	石油・ 石炭製品 工業
	製造 工業	鉄鋼業	非鉄 金属 工業	金属 製品 工業	機 械 工 業	一 般 機 械	電 気 機 械	輸 送 機 械	精 密 機 械	ウエイト			
	10000.0	9996.2	875.9	539.8	365.6	3933.8	1498.6	2026.6	244.7	163.9	441.1	872.9	589.7
昭和60年	100.0	100.0	100.0	100.0	100.0	100.0	100.0	100.0	100.0	100.0	100.0	100.0	100.0
61	102.2	102.2	99.9	101.6	104.9	102.7	97.3	109.0	86.2	98.5	103.3	102.2	106.8
62	107.9	107.9	102.8	115.6	111.3	105.3	103.6	111.1	75.8	93.1	111.3	118.1	113.2
63. 6	114.4	114.4	115.7	121.4	118.8	113.7	115.7	119.1	71.9	101.4	123.1	121.9	121.0
7	117.3	117.3	115.5	113.7	125.4	125.6	129.3	131.3	72.6	96.2	114.9	119.3	126.2
8	116.1	116.1	114.6	114.7	129.4	119.6	109.4	134.6	80.6	81.4	115.8	130.4	124.8
9	114.7	114.7	112.1	118.7	129.4	113.8	112.7	121.3	83.0	70.4	115.7	130.2	125.7
10	118.0	118.0	121.1	117.0	125.7	123.9	113.8	137.3	84.5	121.3	116.9	126.9	122.8
11	117.4	117.4	115.6	119.3	123.4	120.5	116.5	128.0	89.1	110.0	117.1	124.6	124.6
12	119.3	119.3	110.6	117.3	120.6	125.6	121.3	136.9	83.3	102.0	118.6	126.9	126.8
元. 1	121.7	121.7	108.3	130.1	116.5	135.0	113.2	162.6	82.0	93.1	110.4	134.9	121.3
2	r 121.2	r 121.2	116.6	121.4	126.4	124.9	118.5	139.4	78.3	77.0	113.9	137.7	122.3
3	r 127.8	r 127.8	132.0	125.3	154.2	126.9	128.4	133.0	82.9	77.2	126.1	r 152.3	125.2
4	119.9	119.9	114.2	116.6	131.6	127.6	108.4	145.5	79.6	139.9	125.1	131.6	114.0
5	r 120.1	r 120.1	r 120.8	r 115.8	136.0	r 123.4	111.2	r 141.1	r 72.7	r 110.6	119.0	137.9	126.4
6 p	128.6	128.6	124.0	123.8	136.7	127.4	127.2	134.8	84.6	109.9	121.1	177.5	158.7
対前月増減率 <sup>(%)</sup>	7.1	7.0	2.7	7.0	0.5	3.2	14.3	△4.4	16.4	△0.7	1.7	28.8	25.5
対前年同月増減率	12.4	12.4	7.1	2.0	15.1	12.0	9.9	13.2	17.7	8.4	△1.6	45.6	31.2

年 月	製 造 工 業										鉱 業	公 益 事 業	産 業 総 合
	プラスチック 製品工業	パルプ・紙・ 紙加工品 工業	織 維 工 業	食料品・ たばこ 工業	その他 工業	ゴム製品 工業	皮革製品 工業	家 具 工 業	木材・木製品 工業	その他製品 工業			
	ウエイト	ウエイト	ウエイト	ウエイト	ウエイト	ウエイト	ウエイト	ウエイト	ウエイト	ウエイト			
	511.6	246.2	77.1	1282.4	260.1	79.0	20.2	45.6	87.3	28.0	3.8	899.6	10899.6
昭和60年	100.0	100.0	100.0	100.0	100.0	100.0	100.0	100.0	100.0	100.0	100.0	100.0	100.0
61	102.6	103.2	99.6	100.2	96.1	102.3	99.0	75.5	100.6	95.9	93.8	89.5	101.1
62	108.1	111.6	97.7	106.9	97.1	93.9	103.0	83.3	106.5	95.4	81.5	98.0	107.1
63. 6	115.7	123.2	96.1	100.2	116.7	132.1	94.1	135.7	105.4	97.1	126.2	114.5	114.5
7	115.5	127.8	95.8	89.6	127.6	144.8	112.0	150.7	107.0	96.3	129.8	91.2	114.6
8	122.6	129.2	91.0	89.9	118.5	132.5	107.5	141.1	105.0	99.7	136.0	76.0	112.6
9	122.4	130.3	89.9	87.5	122.5	149.4	111.6	129.6	103.1	102.0	93.6	73.6	111.2
10	120.3	124.9	88.4	86.0	122.9	158.3	108.1	126.0	105.2	100.3	130.4	69.6	114.7
11	117.3	131.3	85.7	96.0	120.9	147.0	100.6	134.1	102.2	103.2	131.3	91.8	115.3
12	124.9	127.0	92.5	95.4	118.8	148.3	102.4	130.0	98.6	100.2	122.9	115.2	118.5
元. 1	117.1	123.8	88.2	89.1	121.6	146.7	118.2	134.8	101.5	98.2	112.7	97.4	119.4
2	126.5	123.3	95.5	96.6	125.9	155.8	104.9	134.5	102.9	117.9	115.1	95.8	119.1
3	126.9	129.2	88.1	106.1	137.2	158.1	116.8	147.6	125.4	103.0	105.1	105.8	r 125.8
4	132.3	127.2	85.2	90.3	115.7	140.5	98.0	108.0	107.0	101.3	118.6	113.8	119.5
5	r 124.3	130.2	90.1	91.7	120.4	135.9	102.0	112.5	117.7	105.1	r 91.5	140.1	r 121.6
6 p	124.1	131.5	94.6	105.7	122.8	144.2	102.8	122.8	113.9	107.4	123.9	123.8	128.3
対前月増減率 <sup>(%)</sup>	△0.1	0.9	5.1	15.3	2.0	6.1	0.7	9.2	△3.2	2.2	35.4	△11.7	5.5
対前年同月増減率	7.3	6.7	△1.6	5.5	5.2	9.1	9.2	△9.5	8.1	10.6	△1.8	8.1	12.1

(注) 年指数及び対前年同月増減率は原指数による。  
昭和60年基準改定後の指数である。

資料：県統計課

## 8. 鉱工業指数（季節調整済指数）

### 3. 在庫指数

（昭和60年=100）

年 月	鉱工業													
	製造工業	製造工業					機械工業	機械工業				窯業・土石製品工業	化学工業	石油・石炭製品工業
		鉄鋼業	非鉄金属工業	鉄金属工業	金属製品工業	機械工業		一般機械	電気機械	輸送機械	精密機械			
ウエイト	10 000.0	9 998.5	1 293.5	667.2	405.2	3 220.2	2 022.0	1 065.3	6.5	126.4	981.2	985.6	415.9	
昭和60年	97.4	97.4	104.6	99.1	108.0	97.3	94.7	103.9	94.9	84.8	103.3	89.8	106.6	
61	94.6	94.6	95.9	104.4	106.7	94.3	104.8	78.4	85.1	61.2	95.3	98.9	106.1	
62	88.1	88.0	107.8	80.1	99.6	78.7	77.4	85.3	120.3	40.4	96.1	85.4	118.3	
63. 6	93.7	93.7	118.3	85.9	116.4	80.0	84.3	76.7	106.2	38.1	92.9	92.0	106.1	
7	97.2	97.2	120.5	87.1	125.7	79.9	80.7	80.9	106.8	37.2	97.3	97.5	136.4	
8	94.9	94.9	123.7	85.9	120.7	80.9	84.0	80.6	101.7	36.1	98.2	93.7	109.1	
9	96.4	96.4	130.8	81.5	117.0	82.4	84.5	84.5	93.5	42.9	100.7	87.9	120.6	
10	97.4	97.4	130.0	85.6	109.6	82.9	87.5	77.8	100.3	44.6	101.0	94.6	111.7	
11	99.0	99.0	130.1	87.3	111.8	87.8	91.4	85.2	94.9	39.2	100.2	95.8	109.7	
12	99.8	99.9	141.8	87.8	112.5	83.0	86.8	80.2	96.1	45.6	98.8	96.2	120.6	
元. 1	103.0	103.0	151.7	86.9	115.6	83.0	84.9	87.7	88.4	43.3	100.7	95.1	136.4	
2	104.9	104.9	157.2	86.8	121.0	83.4	87.0	86.4	102.3	49.4	102.4	97.0	168.7	
3	95.0	95.0	137.9	86.5	111.6	76.5	79.7	70.2	83.7	59.8	96.8	91.4	141.9	
4	100.4	100.3	139.5	98.7	111.8	87.9	96.1	73.0	58.8	72.5	93.0	96.3	118.3	
5	r 100.3	r 100.3	134.2	r 110.6	116.9	90.7	99.2	72.1	51.8	78.8	94.8	86.9	97.9	
6p	104.8	104.8	136.0	93.0	126.6	97.4	106.6	82.9	57.8	73.5	98.7	109.8	110.2	
(%) 対前月増減率	4.5	4.5	1.3	△15.9	8.3	7.4	7.4	15.0	11.6	△6.7	4.2	26.3	12.6	
(%) 対前年同月増減率	11.9	11.9	14.9	8.3	8.8	21.9	26.4	8.2	△45.6	92.9	6.2	19.3	3.9	

年 月	鉱工業										鉱業	公益事業	産業総合
	製造工業					工業							
	プラスチック製品工業	パルプ・紙・紙加工工業	繊維工業	食品・たばこ工業	その他工業	ゴム製品工業	皮革製品工業	家具工業	木材・木製品工業	その他製品工業			
ウエイト	536.8	218.6	124.6	901.4	248.3	44.4	6.5	75.6	55.3	66.5	1.5	—	10 000.0
昭和60年	97.4	117.0	116.2	71.4	99.0	98.0	98.4	91.8	101.9	105.3	84.0	—	97.4
61	99.3	106.7	108.9	63.4	90.8	106.3	117.0	70.8	89.1	102.0	104.7	—	94.6
62	107.6	102.6	88.5	57.0	92.8	111.7	150.2	86.0	75.3	96.9	350.6	—	88.1
63. 6	110.5	117.2	85.4	84.2	114.0	125.5	102.4	132.6	90.0	103.5	125.6	—	93.7
7	113.2	112.2	86.4	81.7	114.7	137.4	101.1	124.1	98.2	107.9	149.7	—	97.2
8	111.8	112.6	89.3	70.8	109.2	127.7	97.2	110.2	99.2	105.1	148.8	—	94.9
9	110.9	105.9	86.2	78.3	106.1	118.8	91.8	102.0	103.1	107.8	132.6	—	96.4
10	112.4	105.1	89.2	86.6	110.9	130.0	78.7	110.1	104.0	109.7	104.8	—	97.4
11	114.1	101.6	100.6	78.5	112.6	134.9	110.0	105.3	108.1	104.5	100.6	—	99.0
12	117.4	103.9	96.2	81.7	115.0	139.0	140.3	101.5	120.9	104.1	125.4	—	99.8
元. 1	124.9	114.6	105.3	87.7	108.0	145.5	101.9	82.1	128.9	100.8	172.1	—	103.0
2	129.7	114.6	99.9	82.9	102.7	134.0	95.9	78.7	128.8	93.2	129.8	—	104.9
3	128.6	111.1	98.2	70.0	92.5	126.9	116.8	57.6	118.0	90.2	151.3	—	95.0
4	123.1	103.2	108.9	75.7	96.8	130.8	133.3	68.3	111.1	96.4	117.9	—	100.4
5	124.4	112.2	110.3	78.6	95.5	124.3	118.3	69.8	107.6	96.6	157.6	—	r 100.3
6p	124.6	112.6	111.0	77.5	101.7	126.0	138.5	87.0	103.7	96.9	131.4	—	104.8
(%) 対前月増減率	0.2	0.4	0.6	△1.5	6.4	1.4	17.0	24.7	△3.6	0.3	△16.6	—	4.5
(%) 対前年同月増減率	12.8	△4.0	30.0	△8.0	△10.8	0.4	35.3	△34.4	15.2	△6.4	4.6	—	11.9

（注）年指数及び対前年同月増減率は原指数による。  
昭和60年基準改定後の指数である。  
在庫の年指数については年末の指数である。

資料：県統計課

## 9. 産業別電力消費量

(単位：千KWh)

年度・月	総数	農林・水産 養殖業	鉱業	建設業	製造業	運輸 通信業	電気・ガス 水道業	その他 の産業
昭和60年度	7 647 484	14 580	15 768	25 325	6 586 342	172 403	201 448	631 618
61	7 739 631	14 548	14 914	29 801	6 571 295	186 735	204 692	717 646
62	8 377 213	15 555	14 114	27 187	7 057 281	196 978	215 990	850 108
63. 7	751 140	1 468	1 151	2 346	616 138	17 050	18 859	94 128
8	698 140	1 579	1 167	2 411	584 690	18 173	19 826	70 295
9	733 829	1 824	1 125	2 655	628 382	17 340	19 308	63 197
10	740 145	1 515	1 181	2 493	635 454	17 153	18 229	64 120
11	762 774	1 502	1 162	2 635	640 871	17 346	18 250	81 008
12	751 499	1 502	1 261	2 511	623 497	18 380	18 391	85 958
元. 1	716 857	1 705	1 177	2 381	593 819	18 980	19 410	79 384
2	746 847	1 439	1 156	2 385	609 161	16 997	17 896	97 812
3	761 755	1 401	1 139	2 432	638 855	17 898	17 926	82 104
4	766 238	1 568	1 314	2 687	664 366	16 959	18 795	60 549
5	755 846	1 532	1 107	2 484	638 875	16 835	18 675	76 337
6	804 170	1 497	1 105	2 325	667 279	16 312	18 518	97 135
7	832 869	1 773	1 158	2 497	686 508	17 679	20 022	103 231

(注) 数値は東京電力茨城支店の50KW以上の電力販売量である。  
なお、東電以外の自家発電は含まれない。

資料：東京電力茨城支店 (TEL0292-25-1511)

## 10. 石油製品販売量

(単位：kl)

年 月	総量	揮発油	ナフサ	ジェット 燃料	灯油	軽油	重油	うち
								A 重油
昭和60年	8 600 126	1 054 713	942 282	77 580	605 280	641 987	5 278 284	365 982
61	8 583 265	1 088 797	1 369 221	87 787	626 528	669 079	4 741 853	389 727
62	8 879 523	1 135 242	1 682 949	94 697	627 336	723 734	4 615 565	453 182
63. 4	694 830	98 227	152 360	1 000	51 742	65 403	326 098	44 205
5	656 701	95 202	128 510	4 040	27 705	57 220	344 024	36 775
6	574 607	96 560	35 285	6	31 893	65 113	345 750	39 219
7	781 843	100 708	125 105	3 021	32 212	65 072	455 725	37 273
8	936 027	110 792	203 359	7 997	29 979	60 734	523 166	35 580
9	762 953	96 319	151 955	6 360	33 815	64 003	410 501	35 738
10	722 461	99 672	165 681	5 590	37 605	66 644	347 269	36 655
11	789 099	100 895	163 593	11 440	68 940	74 246	369 985	56 484
12	1 095 598	117 397	163 375	6 300	111 443	77 946	619 137	77 313
元. 1	876 106	96 783	163 992	9 176	86 975	59 407	459 773	59 046
2	837 287	92 288	145 110	7 890	85 636	66 722	439 641	61 507
3	943 115	110 715	153 827	27 798	85 952	81 388	483 435	65 527
4	666 812	95 909	154 710	3	45 209	69 810	301 171	46 707

(注) 石油製品製造・輸入業者22社(昭和53年23社)の販売業者向および消費者向販売量の計。

資料：茨城県石油商業組合  
(TEL0292-24-2421)

# 11. 金融機関別実質預金・貸出残高

(単位：億円)

年 月	総 額		銀 行		相 互 銀 行		信 用 金 庫	
	預 金 (注)	貸 出	預 金 (注)	貸 出	預 金	貸 出	預 金	貸 出
昭和60年末	61 456	30 506	35 000	16 295	5 971	4 267	6 474	3 806
61	65 409	32 868	36 971	17 919	6 435	4 551	6 966	4 006
62	71 396	35 933	40 470	19 946	7 080	4 930	7 632	4 303
63. 6	72 848	36 529	42 118	20 277	7 188	4 993	7 744	4 311
7	73 102	37 317	42 060	20 824	7 145	5 086	7 867	4 388
8	73 039	37 241	42 024	20 678	7 162	5 107	7 915	4 424
9	75 939	38 800	44 361	21 940	7 435	5 206	8 006	4 537
10	74 242	38 564	42 517	21 664	7 409	5 243	7 991	4 563
11	76 054	39 218	43 975	22 141	7 550	5 317	8 097	4 650
12	78 953	40 820	44 804	23 131	8 033	5 498	8 520	4 897
元. 1	76 866	40 400	43 720	22 912	7 807	5 449	8 386	4 821
2	76 971	40 726	51 627	28 613	—	—	8 427	4 848
3	81 529	42 631	56 059	30 275	—	—	8 509	4 971
4	79 001	42 241	53 411	29 797	—	—	8 563	5 018
5	80 106	42 003	54 291	29 461	—	—	8 682	5 057
6	82 370	42 867	56 127	30 132	—	—	8 792	5 156

年 月	信 用 組 合		農 協		漁 協		そ の 他	
	預 金	貸 出	預 金	貸 出	預 金	貸 出	預 金	貸 出
昭和60年末	4 608	3 189	7 577	1 756	103	117	1 721	1 077
61	5 019	3 462	8 058	1 684	101	106	1 859	1 139
62	5 475	3 842	8 572	1 604	110	96	2 058	1 211
63. 6	5 553	3 983	8 029	1 619	117	95	2 097	1 252
7	5 602	4 040	8 177	1 621	120	95	2 131	1 263
8	5 625	4 075	8 083	1 612	118	95	2 113	1 250
9	5 731	4 147	8 160	1 614	120	94	2 127	1 261
10	5 692	4 122	8 386	1 604	123	95	2 123	1 272
11	5 740	4 182	8 426	1 546	120	94	2 147	1 288
12	5 993	4 329	9 252	1 565	117	97	2 234	1 303
元. 1	5 915	4 288	8 722	1 540	116	97	2 200	1 293
2	5 932	4 317	8 660	1 543	118	100	2 207	1 305
3	6 000	4 387	8 592	1 566	144	102	2 225	1 330
4	6 055	4 412	8 599	1 576	123	94	2 241	1 346
5	6 113	4 436	8 665	1 612	125	93	2 230	1 344
6	6 208	4 503	8 794	1 613	127	92	2 322	1 371

(注) 昭和59年7月以降統計方法が変更された。  
平成元年2月1日より相互銀行は普通銀行に転換された。

資料：日本銀行水戸事務所 (TEL 0292-24-2734)

## 12. 県内金融経済

年 月	国 庫 金 (億円)		銀 行 券 (億円)		手 形 交 換 高 (千枚)	不 渡 手 形 (枚)	信 用 保 証 (件)	
	受 入	支 払	発 行	還 収			保 証 承 諾	代 位 弁 済
昭和60年	8 972	10 380	6 890	6 994	2 286	11 821	21 412	659
61	9 777	10 730	7 748	7 369	2 247	11 392	20 839	669
62	9 893	10 687	8 196	7 965	2 205	8 806	21 943	576
63. 6	940	1 130	1 039	697	180	535	2 515	32
7	914	439	510	853	174	450	1 874	24
8	855	383	625	736	195	591	1 706	18
9	1 015	1 133	544	563	173	587	1 599	33
10	731	555	644	587	175	569	1 502	22
11	760	1 063	556	496	172	544	1 714	37
12	1 114	809	1 866	752	213	565	3 310	53
元. 1	1 022	492	363	1 452	151	385	1 017	36
2	569	425	734	499	164	379	1 217	27
3	1 139	1 914	761	655	182	313	1 744	71
4	1 234	1 572	756	683	152	281	1 272	19
5	1 148	1 037	596	866	193	511	1 674	19
6	1 085	1 284	1 017	609	171	340	2 527	14

資料：日本銀行水戸事務所 (TEL.0292-24-2734)

## 13. 企業倒産状況

(単位：件、百万円)

年 月	総 数		建 設 業		製 造 業		卸・小売業		そ の 他	
	件数	負債額	件数	負債額	件数	負債額	件数	負債額	件数	負債額
昭和61年	136	20 857	48	7 529	29	6 245	43	5 663	16	1 420
62	81	21 433	32	6 738	16	3 135	25	10 855	8	705
63	71	11 109	18	2 545	18	2 887	30	4 735	5	942
63. 7	5	955	1	500	1	50	3	405	—	—
8	6	595	1	20	—	—	3	475	2	100
9	6	2 080	1	350	1	500	2	400	2	830
10	6	522	1	350	3	102	2	70	—	—
11	8	880	1	20	5	580	2	280	—	—
12	3	565	1	450	—	—	2	115	—	—
元. 1	6	1 075	2	345	2	350	1	80	1	300
2	1	320	—	—	1	320	—	—	—	—
3	3	290	—	—	1	70	1	120	1	100
4	2	280	1	160	—	—	1	120	—	—
5	4	1 347	2	1 280	—	—	2	67	—	—
6	6	930	1	400	1	230	4	300	—	—
7	1	100	—	—	—	—	—	—	1	100

(注) 負債額1千万円以上。

資料：東京商工リサーチ水戸支店 (TEL.0292-24-2741)

# 14. 家計主要指標 (水戸市・全国)

(単位：円，%)

年 月	勤 勞 者 世 帯								全 世 帯		(6) 消費者 物 価 指 数
	実 収 入	(1) 可 処 所 得	消 費 支 出	(2) 黒 字	貯 蓄 純 増	(3) 平 均 消 費 性 向	(4) 実 質 実 収 入 指 数	(4) 実 質 消 費 支 出 指 数	消 費 支 出	(5) エ ン ゲ ル 係 数	
<b>水 戸 市</b>											
昭和60年	452 940	381 981	296 815	85 165	58 979	77.7	100.0	100.0	281 726	24.8	100.0
61	502 678	416 251	330 438	85 813	66 901	79.4	110.6	111.0	311 205	22.5	100.3
62	485 092	407 093	323 456	83 637	53 026	79.5	106.8	108.6	308 488	22.9	100.3
63. 5	396 629	312 219	306 460	5 758	12 627	98.2	86.8	102.3	295 431	24.4	100.9
6	614 315	516 085	316 559	199 526	159 679	61.3	134.8	106.0	295 756	22.9	100.6
7	542 376	454 251	320 036	134 215	90 009	70.5	119.7	107.8	303 622	23.8	100.0
8	443 115	373 226	296 479	76 746	54 455	79.4	97.5	99.6	274 875	24.8	100.3
9	384 163	314 814	271 742	43 072	25 490	86.3	83.6	90.2	280 600	22.2	101.5
10	372 792	303 156	317 270	△14 114	△50 838	104.7	80.4	104.4	294 274	22.4	102.4
11	428 338	361 993	253 916	108 078	53 283	70.1	92.8	84.0	248 891	25.8	101.9
12	1 136 874	990 412	483 723	506 689	396 303	48.8	247.3	160.6	426 439	20.6	101.5
元. 1	369 240	308 326	280 626	27 700	60 543	91.0	80.6	93.5	263 322	21.8	101.1
2	372 385	314 414	253 479	55 513	36 957	82.3	82.1	85.2	253 479	23.7	100.2
3	428 952	367 268	391 063	△23 795	△31 492	106.5	94.0	130.8	342 396	18.8	100.7
4	421 357	354 985	365 216	△10 231	△11 636	102.9	90.5	119.7	339 414	18.0	102.8
5	406 799	331 651	304 534	27 117	56 059	91.8	86.4	98.7	326 990	20.6	103.9
<b>全 国</b>											
昭和60年	444 846	373 693	289 489	84 204	48 181	77.5	100.0	100.0	273 114	27.0	100.0
61	452 942	379 520	293 630	85 890	51 241	77.4	101.4	101.0	276 374	26.8	100.4
62	460 613	387 314	295 915	91 399	54 683	76.4	103.3	102.0	280 944	26.1	100.2
63. 5	400 669	316 343	287 634	28 709	13 604	90.9	89.5	98.7	281 315	26.6	100.7
6	602 839	503 278	283 166	220 112	142 689	56.3	134.8	97.3	269 944	26.6	100.5
7	586 573	495 227	329 446	165 781	130 636	66.5	131.5	113.5	303 475	24.8	100.3
8	433 157	366 588	303 643	62 945	14 905	82.8	96.8	104.3	288 962	26.3	100.6
9	381 752	320 563	281 874	38 690	9 324	87.9	84.5	96.0	269 402	26.9	101.5
10	385 370	323 461	297 647	25 814	8 233	92.0	84.9	100.8	282 183	26.7	102.0
11	408 465	346 820	284 720	62 100	37 231	82.1	90.4	96.9	273 584	26.2	101.5
12	1 027 916	904 884	434 416	470 468	353 270	48.0	228.4	148.3	393 636	24.6	101.2
元. 1	369 774	311 588	293 165	18 423	16 327	94.1	82.4	100.4	278 287	22.8	100.9
2	398 425	339 322	267 360	71 962	37 939	78.8	89.0	91.8	253 968	26.0	100.6
3	418 393	354 858	346 027	8 831	6 428	97.5	93.0	118.2	328 704	23.4	101.1
4	389 032	323 296	309 845	13 451	△6 075	95.8	84.9	103.9	299 262	23.7	103.0
5	412 890	335 471	288 276	47 196	29 829	85.9	89.5	96.0	281 433	27.1	103.7

(注) (1) 実収入－非消費支出 (2) 可処分所得－消費支出  
 (3) 消費支出÷可処分所得 (4) 当該項目(60年=100)÷消費者物価指数  
 (5) 食料費÷消費支出 (6) 昭和60年=100, 持家の帰属家賃を除く総合

資料：総務庁統計局



# 15. 1ヵ月1世帯当たりの実収入および実支出 (水戸市, 勤労者世帯)

(単位: 世帯, 人, 歳, 円)

年 月	集 計 世帯数	世 帯 人 員	有 業 人 員	世帯主 の年齢	実収入	勤め先 収 入			その他の 実収入	実支出	消費支出
						うち 世帯主	妻	計			
昭和60年	58	3.70	1.49	42.2	452 940	432 792	383 861	36 840	20 148	367 775	296 815
61	59	3.69	1.54	42.4	502 678	485 595	426 890	54 145	17 083	416 865	330 438
62	65	3.80	1.55	43.4	485 092	457 864	404 398	50 694	27 227	401 455	323 456
63. 5	67	3.61	1.48	43.9	396 629	358 682	332 904	22 390	37 948	390 871	306 460
6	67	3.67	1.42	42.4	614 315	607 980	550 544	48 123	6 336	414 789	316 559
7	68	3.63	1.43	42.4	542 376	533 309	488 951	37 281	9 066	408 161	320 036
8	68	3.66	1.46	42.0	443 115	401 692	356 969	40 384	41 424	366 369	296 479
9	66	3.47	1.45	43.6	384 163	381 437	341 557	37 835	2 727	341 091	271 742
10	63	3.48	1.48	44.0	372 792	360 613	315 680	42 949	12 180	386 907	317 270
11	60	3.63	1.57	43.8	428 338	377 182	324 291	50 808	51 155	320 260	253 916
12	58	3.62	1.62	45.4	1 136 874	1 104 098	955 898	140 545	32 776	630 185	483 723
元. 1	57	3.67	1.53	44.9	369 240	352 365	304 150	41 653	16 874	341 540	280 626
2	56	3.61	1.52	44.7	372 385	355 389	308 980	45 784	16 996	316 871	258 901
3	57	3.68	1.49	43.6	428 952	398 919	346 156	46 202	30 033	452 747	391 063
4	55	3.65	1.44	42.7	421 357	377 849	332 242	42 152	43 508	431 588	365 216
5	56	3.59	1.43	43.9	406 799	382 176	345 786	29 343	24 622	379 682	304 534

年 月	実 支 出										非消費 支 出
	消 費					支 出					
	食 料	住 居	光熱・ 水 道	家具・ 家事用品	被服及び 履 物	保健医療	交通通信	教 育	教 養 娛 楽	その他の 消費支出	
昭和60年	70 462	12 574	14 475	12 580	21 677	6 670	32 353	9 610	29 607	86 808	70 959
61	71 245	13 029	14 654	13 191	25 535	10 243	42 745	13 018	29 078	97 699	86 427
62	72 424	12 543	14 301	15 294	23 550	8 361	37 981	11 460	27 905	99 637	77 998
63. 5	73 353	13 093	13 479	13 996	18 466	4 721	29 628	8 613	26 864	104 248	84 410
6	70 184	25 284	12 979	12 414	41 555	5 403	23 594	9 404	20 327	95 416	98 230
7	74 017	12 753	11 616	13 818	21 152	10 661	20 412	9 347	49 341	96 917	88 125
8	70 195	11 588	12 110	12 502	16 759	4 862	28 469	6 147	34 257	99 590	69 889
9	61 280	18 463	10 939	11 031	20 428	4 296	29 307	13 651	31 608	70 738	69 349
10	65 735	11 943	10 943	8 975	27 585	6 247	53 758	11 870	34 962	85 253	69 637
11	62 834	12 013	12 702	11 665	20 489	3 974	21 958	7 364	23 924	76 994	66 344
12	89 589	24 720	16 050	22 009	38 150	7 730	43 693	10 130	75 232	156 420	146 462
元. 1	59 498	11 198	14 133	7 131	19 657	4 985	19 943	10 707	26 251	107 122	60 913
2	61 514	11 923	16 361	8 329	15 697	13 330	19 061	9 914	25 834	76 938	57 971
3	67 569	18 742	16 152	9 514	40 109	8 324	53 856	18 046	36 063	122 688	61 684
4	65 596	14 791	15 400	11 980	33 505	6 392	25 380	17 340	35 228	139 604	66 372
5	70 603	17 316	12 658	10 599	17 910	7 540	35 540	11 835	31 271	89 262	75 148

資料: 総務庁統計局

## 16. 消費者物価指数（水戸市）

（昭和60年=100）

年 月	総 合	対 前 年 (月) 上 昇 率 (%)	対 前 年 同 上 昇 率 (%)	食 料						住 居
				穀 類	魚 介 類	肉 類	野 菜・ 海 草	外 食		
昭和60年	100.0	2.6	—	100.0	100.0	100.0	100.0	100.0	100.0	100.0
61	100.3	0.3	—	99.9	101.3	98.6	97.2	101.6	102.3	102.4
62	100.3	0.0	—	99.5	101.1	98.7	94.7	103.3	103.3	104.9
63. 7	100.0	△ 0.6	0.3	98.6	100.1	92.0	92.3	104.5	104.1	108.5
8	100.3	0.3	1.1	99.8	100.0	96.3	92.3	112.6	104.1	108.5
9	101.5	1.2	0.1	101.8	100.1	103.4	92.0	120.8	104.1	108.5
10	102.4	0.9	0.9	103.2	100.1	97.9	92.3	140.5	104.1	108.6
11	101.9	△ 0.5	0.7	101.9	100.1	98.6	92.3	133.2	104.1	107.3
12	101.5	△ 0.4	0.6	100.6	100.0	97.4	92.4	123.3	104.1	107.7
元. 1	101.1	△ 0.4	0.8	101.2	99.9	98.5	92.5	124.1	104.1	107.8
2	100.2	△ 0.9	0.2	99.8	99.7	96.7	93.2	115.8	104.1	107.8
3	100.7	0.5	0.3	100.2	99.7	97.1	93.6	115.6	104.1	107.7
4	102.8	2.1	1.9	102.5	101.7	98.6	95.6	115.3	108.3	109.0
5	103.9	1.1	3.0	103.8	101.7	99.8	95.2	121.7	108.3	109.5
6	103.8	△ 0.1	3.2	103.7	101.5	103.8	94.5	115.7	108.7	109.2
7	103.1	△ 0.7	3.1	102.9	101.4	96.4	94.5	112.6	108.8	110.1

年 月	光 熱・ 水 道	家 具・ 家 事 用 品	被 服 及 び 履 物	保 健 医 療	交 通 通 信	自 動 車 等 関 係 費	教 育	教 養 娛 楽	諸 雑 費	生 鮮 食 品 を 除 く 総 合
										100.0
昭和60年	100.0	100.0	100.0	100.0	100.0	100.0	100.0	100.0	100.0	100.0
61	96.7	100.5	101.5	101.5	99.2	97.5	103.4	100.8	101.8	100.6
62	89.6	100.3	102.6	103.0	100.5	98.0	108.2	100.6	102.7	100.8
63. 7	86.5	100.0	102.0	102.8	99.3	96.3	112.5	101.1	103.1	100.6
8	86.5	99.9	98.8	102.8	99.6	96.8	112.5	102.3	103.5	100.6
9	86.5	100.2	104.8	102.8	99.5	96.9	112.5	101.1	103.5	101.0
10	86.5	100.1	107.0	102.8	99.6	96.9	112.5	102.5	103.3	101.6
11	86.0	99.8	107.2	102.8	99.9	96.3	112.5	102.2	103.3	101.5
12	86.0	99.5	108.1	102.8	99.8	96.2	112.5	102.5	103.3	101.6
元. 1	86.0	99.5	103.0	102.8	99.8	96.2	112.5	101.7	103.6	101.1
2	86.0	99.3	97.3	102.8	100.1	97.3	112.5	102.6	103.7	100.4
3	86.0	99.1	100.8	102.8	100.2	97.3	112.5	102.7	103.7	100.8
4	85.8	100.8	105.4	105.2	101.0	96.7	115.0	105.7	104.9	103.1
5	86.0	100.7	108.1	105.2	101.1	96.6	115.0	107.4	105.0	103.6
6	86.1	100.2	108.4	105.5	101.7	97.9	115.0	106.1	105.1	103.6
7	86.1	100.6	104.5	105.5	101.8	97.9	115.0	106.0	105.1	103.2

(注) (1) 水戸市の指数は、後日総務庁統計局が公表する指数と異なる場合もある。  
 (2) 「総合指数」は、持家の帰属家賃を除く総合指数である。

資料：県統計課

## 17. 卸売物価指数(全国)

(昭和60年=100)

年 月	総 合	対前年		食 料 品	製 材・ 木 製 品	鉄 鋼	化学製品	石 油・ 石 炭 製 品	電 力・ 都 市 ガ ス・ 水 道
		対前月 上昇率 (%)	対前年 (同月) 上昇率 (%)						
昭和60年	100.0	—	△ 0.8	100.0	100.0	100.0	100.0	100.0	100.0
61	95.3	—	△ 4.7	99.6	96.8	94.5	93.5	78.7	95.3
62	92.3	—	△ 3.0	97.8	106.6	91.8	90.1	64.9	89.0
63. 6	91.7	0.1	△ 0.2	97.1	104.1	94.0	89.7	61.5	83.0
7	91.9	0.2	△ 0.4	97.3	102.3	94.6	89.6	60.8	86.8
8	91.9	0.0	△ 0.7	97.2	102.8	94.6	89.8	61.7	86.8
9	92.1	0.2	△ 0.8	97.5	103.5	94.7	89.8	61.6	86.8
10	91.8	△ 0.3	△ 1.0	97.1	103.1	94.5	89.7	61.6	83.0
11	91.8	0.0	△ 1.0	97.0	103.4	94.0	89.6	60.9	83.0
12	91.8	0.0	△ 0.9	97.4	103.6	93.8	89.6	60.9	83.0
元. 1	91.7	△ 0.1	△ 0.6	96.7	103.4	94.1	89.6	60.8	83.0
2	91.9	0.2	0.0	97.1	104.8	94.4	89.6	60.9	83.0
3	92.0	0.1	0.1	97.3	106.3	94.3	89.5	60.5	83.0
4	93.7	1.7	2.0	98.5	110.5	97.6	92.0	62.9	79.2
5	93.9	0.2	2.3	98.6	112.1	98.3	92.2	64.6	79.2
6	94.0	0.1	2.3	98.9	113.6	99.0	92.3	64.6	79.2

資料：日本銀行調査統計局

## 18. 生活保護

(単位：世帯，‰，人)

年度・月	被 保 護 世 帯	被 保 護 実 人 員	保 護 率	生 活 扶 助 人 員	住 宅 扶 助 人 員	教 育 扶 助 人 員	医 療 扶 助 人 員	そ の 他 扶 助 人 員
昭和60年度	7 954	14 394	5.3	11 921	7 484	2 658	9 381	22
61	7 685	13 529	4.9	11 280	7 148	2 459	8 842	20
62	7 254	12 469	4.5	10 448	6 713	2 194	8 373	14
63. 7	6 877	11 604	4.2	9 704	6 349	1 987	7 944	3
8	6 875	11 564	4.1	9 674	6 321	1 970	7 915	7
9	6 855	11 531	4.1	9 652	6 306	1 965	7 803	6
10	6 830	11 473	4.1	9 608	6 272	1 935	7 772	2
11	6 809	11 428	4.1	9 572	6 252	1 926	7 692	4
12	6 792	11 337	4.1	9 488	6 207	1 905	7 679	7
元. 1	6 783	11 334	4.0	9 493	6 252	1 926	7 636	8
2	6 729	11 205	4.0	9 371	6 193	1 912	7 540	11
3	6 730	11 231	4.0	9 401	6 235	1 930	7 376	60
4	6 669	11 036	3.9	9 214	6 129	1 853	7 382	10
5	6 649	10 980	3.9	9 159	6 091	1 789	7 452	4
6	6 656	10 984	3.9	9 187	6 114	1 782	7 528	4
7	6 638	10 902	3.9	9 121	6 066	1 748	7 503	7

- (注) (1) 停止中も含む。  
 (2) 保護率=被保護実人員÷毎月推計人口。  
 (3) その他は、生業、出産、葬祭扶助である。

資料：県社会福祉課

## 19. 消費生活相談

(単位：件)

年 月	受 付 件 数	内 容 別 相 談 件 数 (延)													
		安 全 衛 生	役 務 品 機	質 品 質 能	法 規 基 準	価 格 料 金	計 量 目 的	表 示 告 白	販 売 方 法	契 約 (解 約)	接 客 対 応	包 装 容 器	施 設 備	買 物 相 談	生 活 知 識
昭和61年	4 737	190	598	84	155	9	50	675	1 855	234	2	8	918	531	229
62	4 779	166	508	31	145	5	39	787	1 603	385	3	5	959	1 023	264
63	4 249	103	348	6	133	3	42	755	1 314	365	1	—	538	1 157	313
63. 7	396	9	24	—	14	—	3	88	143	34	—	—	58	117	28
8	344	8	36	—	8	1	5	51	98	33	—	—	45	111	29
9	335	8	37	1	3	—	—	61	85	28	—	—	42	105	43
10	335	6	38	2	15	—	5	61	103	37	—	—	37	97	36
11	338	8	29	—	14	1	4	49	95	35	—	—	34	122	31
12	329	13	34	—	9	—	2	65	106	39	—	—	34	85	38
元. 1	294	13	30	1	14	—	2	41	90	29	—	—	21	88	39
2	283	9	24	—	8	1	4	42	91	20	—	—	21	89	32
3	422	10	34	—	13	—	4	57	106	42	—	—	55	163	35
4	408	3	19	4	23	—	2	62	95	28	—	—	40	167	56
5	239	7	19	3	14	—	1	39	50	26	—	—	27	80	45
6	360	10	31	2	24	—	10	71	104	39	—	1	45	118	36
7	307	8	21	—	16	—	7	75	99	44	—	—	32	102	29

資料：県消費生活センター（TEL.0292-24-4722）

## 20. 建築主別建築着工

(単位：千㎡，百万円)

年 月	総 数		建 築 主					
			官 公 庁		会社その他の法人		個 人	
	床 面 積	工 事 費 予 定 額	床 面 積	工 事 費 予 定 額	床 面 積	工 事 費 予 定 額	床 面 積	工 事 費 予 定 額
昭和60年	5 057	528 928	555	82 538	1 697	168 175	2 806	278 214
61	5 326	574 296	499	75 711	1 919	204 184	2 909	294 401
62	5 845	668 220	422	63 531	2 138	252 578	3 285	352 111
63. 6	674	85 899	37	5 420	349	48 063	288	32 416
7	537	61 441	23	3 141	229	25 787	285	32 513
8	592	70 680	35	5 601	265	30 886	292	34 193
9	555	70 301	48	8 072	216	28 455	291	33 774
10	591	68 580	22	4 417	275	29 301	294	34 861
11	553	67 826	47	6 297	228	28 650	278	32 879
12	707	83 124	35	3 903	367	43 307	305	35 914
元. 1	406	52 452	50	10 001	172	21 325	183	21 125
2	637	80 373	30	4 877	371	48 986	236	26 510
3	612	76 809	34	6 777	288	36 011	289	34 021
4	565	72 774	11	1 995	226	30 308	329	40 471
5	598	79 595	30	5 795	270	37 820	299	35 981
6	639	87 158	37	6 785	296	43 254	306	37 119

(注) 官公庁とは、国、県、市町村を加えたものである。

資料：建設省建設経済局

## 21. 着工新設住宅（利用関係別）

（単位：戸，㎡）

年 月	総 数		持 家		貸 家		給 与 住 宅		分 譲 住 宅	
	戸 数	床 面 積	戸 数	床 面 積	戸 数	床 面 積	戸 数	床 面 積	戸 数	床 面 積
昭和60年	26 478	2 366 200	13 904	1 719 580	9 944	422 187	313	23 275	2 317	201 158
61	27 177	2 485 759	14 249	1 755 548	9 572	437 384	323	25 431	3 033	267 195
62	31 319	2 926 378	16 494	2 071 906	10 617	469 430	382	33 541	3 826	351 501
63. 6	3 223	297 246	1 425	176 678	1 118	51 638	60	4 609	620	64 321
7	2 814	261 056	1 414	174 891	944	41 115	43	3 094	413	41 956
8	3 250	284 787	1 328	169 428	1 384	69 227	128	4 922	410	41 210
9	3 006	259 832	1 382	173 132	1 221	52 953	83	2 966	320	30 781
10	3 036	262 042	1 394	172 927	1 277	54 264	51	4 848	314	30 003
11	3 054	261 994	1 308	164 975	1 308	54 342	31	2 569	407	40 108
12	3 662	315 281	1 480	186 483	1 541	70 455	151	10 056	490	48 287
元. 1	1 938	182 680	874	112 786	744	38 267	17	895	303	30 732
2	2 499	241 555	1 096	141 757	850	42 501	10	847	543	56 450
3	2 854	274 620	1 396	180 766	961	44 865	54	3 359	443	45 630
4	3 171	298 917	1 555	199 533	1 130	52 684	38	3 265	448	43 435
5	3 186	289 396	1 260	168 598	1 361	65 452	49	3 345	516	52 001
6	2 898	275 340	1 426	185 279	1 120	54 531	38	3 456	314	32 074

資料：建設省建設経済局

## 22. レジャー状況

（単位：円，件，人，台）

年 月	勤 労 者 世 帯（水戸市）		旅券発行件数 （観光訪問・その他個人的目的）	大洗水族館 利用者数	筑波パープルライン利用台数				
	外 食 費	教養娯楽費 （印刷物・聴視観 覧料・旅行費等）			筑波スカイライン			表筑波スカイライン	
					二 輪 車	乗 用 車	バス・その他	乗 用 車	そ の 他
昭和60年	12 294	29 607	37 422	※526 138	※15 369	※198 924	※6 268	※180 198	※13 490
61	13 751	29 078	43 389	※541 439	※16 455	※227 928	※7 550	※226 912	※17 405
62	13 103	27 905	53 426	※550 183	※14 260	※220 836	※7 099	※222 214	※17 949
63. 6	13 328	20 327	6 661	43 063	1 047	13 673	726	12 613	1 041
7	13 537	49 341	6 454	74 371	951	13 722	404	12 505	1 061
8	14 763	34 257	6 433	132 582	1 504	26 704	391	24 393	1 718
9	9 993	31 608	6 132	30 372	822	13 208	397	12 713	1 149
10	12 196	34 962	5 092	33 937	1 670	24 958	1 156	29 992	2 397
11	11 425	23 924	4 924	27 087	997	24 482	855	27 886	2 079
12	19 242	75 232	5 412	11 546	660	10 375	151	8 692	798
元. 1	13 378	26 251	6 096	38 118	782	20 847	128	22 229	1 544
2	13 061	25 834	6 556	29 844	601	14 082	134	12 951	911
3	11 075	36 063	6 965	45 009	1 100	18 060	244	16 675	1 318
4	9 680	35 228	6 387	43 893	1 182	21 574	682	21 385	1 529
5	13 838	31 271	8 922	90 091	1 187	23 163	1 349	27 343	2 017
6	…	…	7 813	181 165	826	13 506	647	11 993	1 102

- （注）(1) 「外食」「教養娯楽」は、抽出調査によるため対象は水戸市内の少数世帯に限られている。  
 (2) 筑波スカイライン利用台数は風返し料金所を通過したもの。また貨物、路線バスも含まれる。  
 (3) ※は年度数値。

資料：総務庁統計局 県国際交流課  
 大洗水族館(TEL0292-67-5151)  
 県道路公社(TEL0292-26-1280)

## 23. 交通事故発生件数

(単位：人，件)

年 月	発生件数	死 者	負 傷 者	原 因 別 発 生 件 数							
				安 全 運 転 義 務 違 反			酒 酔 い	最 高 速 度 違 反	追 越 し	徐 行	一 時 停 止 違 反
				わ き 見 方 前 不 注 視	安 全 速 度	ハ ン ド ル プ レ ー キ 操 作 不 適 当					
昭和61年	11 488	380	14 744	4 169	840	296	308	559	239	671	943
62	12 727	351	16 227	5 600	976	380	241	461	215	703	850
63	13 152	390	16 942	6 122	931	399	255	448	187	673	864
63. 7	1 026	38	1 338	437	79	37	21	36	15	68	68
8	1 213	34	1 641	568	81	31	16	43	12	71	82
9	1 065	33	1 400	511	81	39	18	15	14	59	66
10	1 190	40	1 483	615	65	34	17	40	16	63	66
11	1 176	35	1 478	661	81	36	18	32	19	54	62
12	1 341	37	1 721	678	86	44	32	24	18	53	83
元. 1	961	53	1 256	463	61	25	12	35	15	30	64
2	938	36	1 204	467	54	32	11	26	12	36	66
3	1 178	43	1 520	621	83	34	21	27	18	55	75
4	1 140	37	1 439	534	80	30	16	16	17	58	64
5	1 129	31	1 466	577	65	29	11	23	11	61	79
6	1 162	34	1 472	577	105	38	8	18	18	55	70
7	1 163	37	1 565	610	89	33	10	17	18	81	81

(注) 原因別発生件数はうち書のため，その計は発生件数と一致しない。

資料：県警察本部交通企画課

## 24. 自動車保険請求相談

(単位：件)

年 月	総 数			自 賠			保 障			任 意		
	被害者	加害者	その他	被害者	加害者	その他	被害者	加害者	その他	被害者	加害者	その他
昭和61年	1 053	393	205	588	298	191	17	2	4	448	93	9
62	790	363	350	330	232	286	8	1	5	360	80	19
63	722	319	502	258	179	392	26	3	14	317	63	26
63. 7	68	27	41	27	18	35	2	—	—	23	4	1
8	53	31	40	22	20	25	2	—	2	19	5	3
9	68	23	40	20	13	25	—	—	1	36	5	5
10	66	14	37	24	9	30	6	1	2	31	3	2
11	69	29	35	21	18	30	—	—	—	42	7	—
12	74	35	41	22	16	31	2	—	2	42	13	—
元. 1	52	26	36	19	15	20	—	—	—	30	7	8
2	62	26	43	16	18	31	3	—	1	33	6	4
3	78	27	46	25	13	34	3	—	1	34	9	4
4	59	31	29	17	19	16	2	—	2	28	6	3
5	65	18	50	18	11	39	—	—	—	45	6	4
6	56	24	56	22	10	40	1	—	1	27	11	6
7	46	44	38	9	23	30	1	—	—	30	13	1

(注) (1) 自賠，保障，任意はうち書のため総数と合計は一致しない。

(2) 自賠＝自動車損害賠償責任保険。保障＝政府保障事業で，保険によらず直接運輸大臣あて請求するもの(無保険・引き逃げ)。任意＝民間の保険。

資料：日本損害保険協会水戸自動車  
保険請求相談センター  
(TEL 0292-26-1693)

## 25. 刑法犯罪発生件数

(単位：件)

年 月	総 数 (認知件数)	凶 悪 犯	粗 暴 犯	窃 盗	知 能 犯	風 俗 犯	そ の 他
昭和61年	29 349	181	1 018	25 816	1 935	62	337
62	30 223	132	791	26 940	1 899	132	329
63	29 666	126	813	26 622	1 753	78	274
63. 7	2 607	6	62	2 365	142	10	22
8	2 427	6	73	2 178	142	3	25
9	2 371	11	46	2 198	84	12	20
10	2 709	8	74	2 440	159	9	19
11	2 434	5	73	2 233	101	9	13
12	2 897	9	91	2 559	192	7	39
元. 1	1 914	7	59	1 774	49	4	21
2	2 143	13	62	1 899	138	7	24
3	2 265	13	63	2 100	49	10	30
4	2 315	14	35	2 197	50	4	15
5	2 625	49	70	2 376	90	18	22
6	2 254	5	51	2 082	66	16	34
7	2 609	16	111	2 300	142	9	31

資料：県警察本部刑事総務課

## 26. 火災発生件数

(単位：件、世帯、人、棟)

年 月	発生件数	罹災世帯数	罹災人員数	死 傷 者 数		焼 損 棟 数	焼 損 面 積		損 害 額 (千円)
				死 者	負 傷 者		建 物 (㎡)	林 野 (a)	
昭和61年	1 782	702	2 569	55	160	1 312	51 118	4 776	3 947 258
62	1 622	688	2 361	50	138	1 250	53 613	4 991	3 946 261
63	1 723	775	2 641	65	175	1 396	62 179	1 777	5 508 949
63. 7	77	25	95	2	7	79	4 547	1	414 203
8	71	45	137	1	9	67	2 399	4	282 534
9	66	45	159	6	11	85	3 060	—	241 344
10	90	53	172	3	14	95	4 698	—	335 778
11	128	61	227	6	17	119	5 697	14	390 568
12	206	82	286	8	16	156	5 926	253	555 275
元. 1	165	75	254	8	14	136	6 375	5 327	452 346
2	153	87	291	5	8	140	6 230	195	530 709
3	178	66	189	6	7	110	5 002	177	175 591
4	160	57	217	2	10	123	5 652	118	271 538
5	101	40	153	4	4	65	3 213	—	224 412
6	121	53	181	3	14	107	5 860	40	388 312
7	74	41	136	2	13	63	1 998	1	124 167

資料：県消防防災課

映 画 論

統計課  
統計指導グループ 香 山 俊

趣味は何かと質問されると、優等生的な返答であるが、いつも読書と映画と答えている。以前には一時期パチンコに凝ったこともあるが、いつかパチンコ学校は卒業(退学かもしれないが)して全く疎遠になってしまった。読書の方は、最近、トルストイ、ツルゲーネフ、モーパッサン、スタンダール、ゾラ、メルヴィル、ヘミングウェイ等々、外国の19世紀から20世紀にかけての、所謂文豪と称される作家の作品を読んでいる。やはり長年読み継がれ人口に膾炙した名作だけあってずりとした重みがあり大いに読みごたえがある。しかし、今回は読書についてではなく、もう一つの趣味の映画について書きたいと思う。映画といっても、劇場で鑑賞したのは巨匠黒沢明監督の「乱」が最後で、現在は専らビデオで映画を鑑賞している。幸い徒歩で5分という至近距離にビデオレンタルショップができたので、殆んど毎週と言っていい位に借りてきて楽しんでいる。店には、洋画・邦画・名作・アクション・アニメ・ホラー等々種々のコーナーがあって、何百(何千かもしれない)というビデオが配架されている。その中で私が観ているのは、洋画の名作コーナーの作品である。会員になってから既に1年半位になるので、正確には数えていないが70本前後は観ているのではないだろうか。名作コーナーと銘うってあるだけ、そこにあるのはアカデミー賞・カンヌ映画賞その他権威のある作品賞や監督賞、音楽賞、脚本賞、主演男優女優賞等を受賞した名作ばかりである。紙面の都合でとてもすべては紹介できないので、ほんの一部だけを紹介したいと思う。感動した作品を記憶しているままに書くだけで、私のよかったと思う順位でもなく、勿論、私の選んだベストテンといったものでもない。以下、羅列になり御存知の方もいるかもしれないが紹介したい。キャロル・リード監督の「第三の男」。ストーリーも無

論よかったが、アントン・カラスのチター演奏が素晴らしい映画だった。それに、主役のジョセフ・コットンより傍役のオーソン・ウェルズの演技が光る印象的な映画でもあった。「風と共に去りぬ」。これはビビアン・リーの美貌が全盛を誇る彼女のための彼女の映画の観があった。カラーの画面も美しく、ララのテーマ音楽もいつまでも心の底に残っている。ジョージ・スチーブンスンの「シェーン」。「シェーン、カムバック!」のラストシーンが余りにも有名だが、どちらかというところ不器用と言われていたアラン・ラッドが一世一代の名演技を披露した。1人で3人を倒す酒場での決闘シーンは圧巻だった。また西部劇になるが、ウィリアム・ワイラーの「大いなる西部」。これは題名どおり西部の雄大さを象徴するような映画でグレゴリー・ペックとチャールトン・ヘストンの殴り合いが延々と続いたのが強く印象に残っている。ジョン・フォードの「荒野の決闘」。保安官ワイアット・アーブとクラントン一家の対立抗争がストーリーの中心だが、ワイアットをヘンリー・フォンダが演じて、迫力のある見事な演技を見せた。「オーマイダーリン、クレメンタイン」のテーマ音楽は日本で「山男の歌」となって流行った。「OK牧場の決闘」は「荒野の決闘」と同じ内容の再映画化だが、こちらはバート・ランカスターがワイアットを演じて、ヘンリー・フォンダとはまた一味違った味を出していた。フレッド・ジンネマンの「真昼の決闘」は、ゲリー・クーパーの迫真の演技とグレース・ケリーの気品のある清楚な美しさが光り輝き、また音楽「ハイヌーン」も強烈な印象を残している。紙面の関係で7本した紹介できなかったが、これらの外にも感動した映画は数多くあり、またこれからもビデオショップがある限り毎週借りてきて観たいと思っている。





# 経 済 動 向

## 国内の動き

### ●設備投資、4.9%の増額修正

景気の拡大を背景として、企業の設備投資に一段と弾みがついてきた。日本経済新聞社が8月13日にまとめた1989年度の民間設備投資修正計画調査(8月1日時点)の中間集計によると、回答企業1043社の国内投資額(工事ベース)は前年度実績に比べて13.1%の大幅増となる。今年2月時点

の当初計画では同7.8%の増加だったが、製造業各社の増額修正が大きく、2年連続して2ケタ台の伸び率となった。

鉄鋼、化学、紙・パルプなど素材産業に加え、機械、建設、電力など積み増しは幅広い業界に及んでいる。

(日経 8月14日付)

### ●“G7”でドル高是正要請

政府・日銀は、28日の東京外国為替市場で円相場が約2ヵ月ぶりに1ドル=144円台まで下落したことを重視し、9月下旬にワシントンで開く7ヵ国蔵相会議(G7)など一連の国際通貨、金融会議の場で米欧各国にドル高是正の必要性を訴えていく方針を固めた。為替相場はこのところほぼ一貫してドル高・円安傾向が続いており、これ以上ド

ル高が続くと日米間の貿易不均衡改善に水を差すだけでなく、日本の国内物価にも悪影響を与えかねないと警戒している。ただ、「米国は現在のドル高を許容範囲内と考えている」(都市銀行)との見方もあり、G7でドル高是正が明確に打ち出されるか疑問視する向きも少なくない。

(日経 8月29日)

### ●日本の国民資産、米を抜く

日本は国民資産規模で米国を抜き、世界一になったことが明らかになった。日本の国民資産は87年末に43兆7千億ドルに達し、米国(36兆2千億ドル)を初めて上回った。

85年末には米国と11兆ドル強の差があったが、その後の円高による名目的な資産の増加に土地や株式の大幅な値上がり加わったため一挙に逆転した。現在の実勢レートで換算しても日本の優位は動かない。国民資産の規模は「金

融パワー」に直結しており、国際金融市場における邦銀のシェア拡大などに表われている。日本は「債権大国」としてばかりでなく、「資産大国」としても注目を浴びるが、異常な地価の高さ、株高の背景にある株式の持ち合いなど米国は9月から始まる日米構造協議で対日批判を強めそうだ。

(日経 8月21日付)

## 県内の動き

### ●人口1,200の“学者村”。整備

茨城県の筑波研究学園都市周辺に、研究者や学者などの生活に合った住宅団地の整備を――。茨城県住宅供給公社は来年度前半の造成工事着手を目標に、通称「学者村構想」を進めている。学園都市の住宅不足解消策の一環だが、知

的集団のニーズに合った住宅を供給することで地元への定住を促進し、県外への「頭脳流出」を防ぐというねらいもある。研究者、学者などに対象を絞り込んだ住宅開発は全国でも珍しいという。(日経 8月24日)

### ●圏央道の基本計画決まる

東京都心から40~50キロ圏にある核都市を環状に結ぶ高規格幹線道路、首都圏中央連絡自動車道(圏央道、横浜市―千葉県木更津市間)の160キロ区間に関する基本計画が8日決まった。今回計画が決まった区間のうち、北関東関連の39キロは常磐自動車道(茨城県つくば市)と東関東自動車

道(千葉県大栄町)の両高速道を結ぶもので、うち茨城県内は約29キロ。つくば市、茎崎町、牛久市、阿見町、江戸崎町、東村、河内村の7市町村を通過する予定。茨城県では沿線の土地利用計画をにらみながら、早期に都市計画を決定する意向だ。(日経 8月9日)