

目 次

歳時記	1
今月の主な動き	2
年頭所感 年頭のごあいさつ・新年のごあいさつ	4
調査から 平成2年国勢調査結果速報	6
喫煙室 新春雑感	16
主要経済指標	18
人口	
1. 世帯、人口および人口移動	20
2. 市町村別人口と世帯	20
労働	
3. 産業別賃金指数(現金給与総額)	22
4. 産業別雇用指数	22
5. 産業別労働時間(総実労働時間)	23
6. 職業紹介状況	23
農業	
7. 農産物の平均販売価格	24
鉱工業・エネルギー	
8. 鉱工業指数(季節調整済指数)	25
9. 産業別電力消費量	28
10. 石油製品販売量	28
金融・経済	
11. 金融機関別実質預金・貸出残高	29
12. 県内金融経済	30
13. 企業倒産状況	30
家計・物価	
14. 家計主要指標(水戸市・全国)	31
15. 1ヵ月1世帯当たりの実収入および実支出 (水戸市、勤労者世帯)	32
16. 消費者物価指数(水戸市)	33
17. 卸売物価指数(全国)	34
福祉	
18. 生活保護	34
19. 消費生活相談	35
建築	
20. 建築主別建築着工	35
21. 着工新設住宅(利用関係別)	36
その他	
22. レジャー状況	36
23. 交通事故発生件数	37
24. 自動車保険請求相談	37
25. 刑法犯罪発生件数	38
26. 火災発生件数	38
統計の窓 国勢調査人口予想入賞者	39
新着資料案内	40
統計ニュース	41

利用上の注意

1. 統計表の数値は原則として単位未満は四捨五入
2. 「年」は暦年, 「年度」は4月から翌年の3月まで
3. 記号

—	零または該当数字のないもの	r	訂正数字
0	該当数字が掲載単位未満のもの	△	減少または出超
…	不詳のもの	x	秘密保持のため掲載をひかえたもの
P	暫定数字		



1 月（睦月）

1991年（平成3年）の干支は、周知のとおり、未である。総務庁の推計によると、未年生れの「年男」、 「年女」の数は、全国で966万人。うち男性は473万人、女性 は493万人で、女性の方が男性より20万人多い。総人口（1億2千362万人）に占める割合は7.8%となっている。因みに、十二支別では、最多は丑年生れの人で、未年生れは10番目と少ない方から3番目である。

午年の昨年は、文字通り馬が疾走するように激動の年であったが、未年の今年もまた、羊のおとなしいイメージとは裏腹に、内外共に波乱激動の一年が予想される。

正月三が日は、あいにく好天に恵まれなかったせいか、初詣客の出足も鈍く、県内の主な神社仏閣の正月三が日の人出は、のべ135万人と昨年より2万5千人減少した。人出数トップ5は、笠間稲荷神社31万人、鹿島神宮28万人、村松虚空蔵尊11万5千人、常磐神社11万5千人、大洗磯前神社11万人であった。

○初詣で、投げ賽銭が、乱れ飛び

1 月のおもな行事

- 17～18日 個人企業調査審査会（日立市、下妻市、境町）
- 17～18日 関東甲信静ブロック庶務主任者会議（横浜市）
- 18日 個人情報保護研究会（水戸市）
- 18日 国勢調査結果利用の分析に関する講習会（東京都）
- 21日 水戸市統計協会総会（水戸市）
- 22日 鉦田町統計調査員連絡協議会総会（鉦田町）
- 22日 麻生町統計調査員連絡協議会総会（麻生町）
- 24～25日 統計資料利用研究会（大洗町）
- 24～25日 農林業センサス総合検討会（館山市）
- 29～30日 商業・事業所統計調査関東ブロック会議（栃木県）

さ

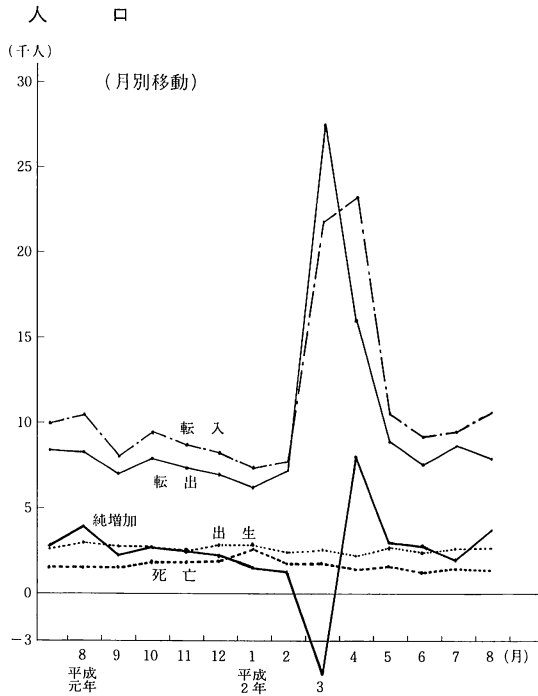
い

じ

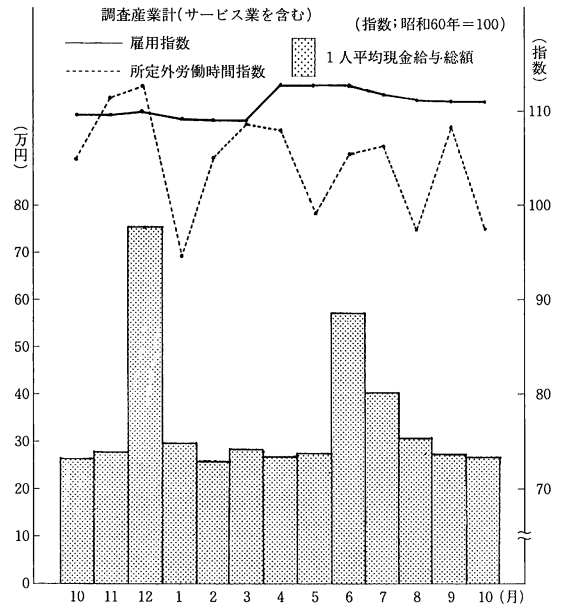
茨城県

行政資料

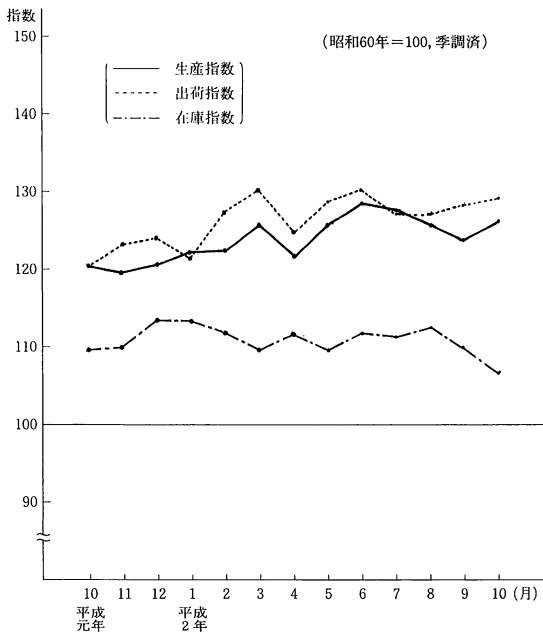
今月の主な動き



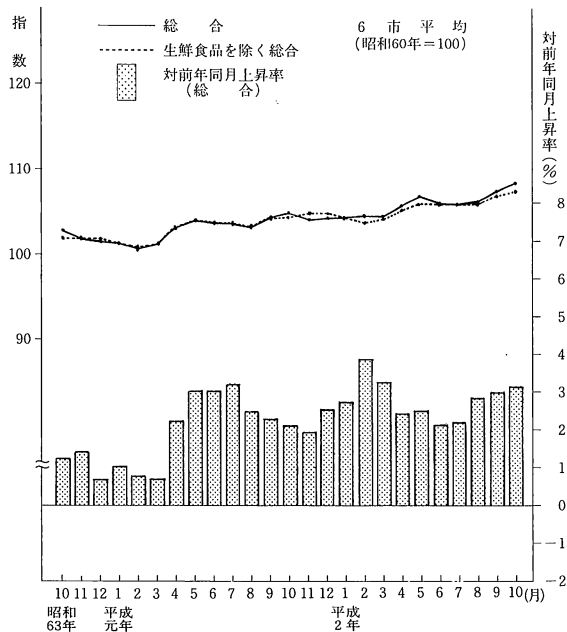
賃金・労働時間・雇用



鉱工業指数 (生産・出荷・在庫)



消費者物価指数



主な動きのあらまし……………企画部統計課

■人口(11月1日)

本県の人口は、10月中に2,868人増加し、11月1日現在で2,848,279人(男1,420,586人,女1,427,693人)となった。

内訳は、自然動態で959人(出生2,546人,死亡1,587人)増加し、社会動態で1,909人(転入10,476人,転出8,567人)増加した。対前年同月と比べると19,743人(0.70%)の増加

である。

市町村別では、増加が15市53町村、減少が5市15町村である。

世帯数についても10月中に1,657世帯増加し834,941世帯となった。

■賃金・労働時間・雇用(10月)

1. 平均賃金の推移

10月の現金給与総額は、調査産業計で272,215円、前年同月比4.2%増(前月は4.6%増)であった。このうちきまって支給する給与は270,285円、前年同月比4.7%増(前月は4.8%増)であった。また、きまって支給する給与のうち、所定内給与は238,594円で前年同月比4.6%増(前月は4.7%増)であり、超過労働給与は31,691円で前年同月比5.4%増であった。

なお、物価上昇分を差し引いた実質賃金は前年同月比4.2%増であった。

2. 労働時間

10月の総実労働時間は、調査産業計で174.9時間、前年同月比2.1%減(前月は1.1%減)であった。このうち所定内労働時間は155.6時間で前年同月比2.7%減(前月は1.6%減)であった。

また、所定外労働時間は19.3時間、前年同月比は2.6%増(前月は3.1%増)であった。

3. 雇用の動き

10月の雇用の動きを常用雇用指数によってみると前年同月比1.7%増(前月は1.6%増)であった。

※この地方調査の結果は事業所規模30人以上を対象として公表しています。
なお、事業所規模5人以上の結果についての問合せにも応じます。

■鉱工業指数<生産・出荷・在庫>(10月分)

本県における平成2年10月の“鉱工業指数”(昭和60年=100)は、季節調整済指数で、生産が126.4、出荷が129.6、在庫が106.7で、前月比は、生産が1.2%の上昇、出荷が0.7%の上昇、在庫が△2.7%の低下であった。

前年同月比(原指数)は、生産が5.1%の上昇、出荷が7.8%の上昇、在庫が△2.9%の低下であった。

業種別に前月比をみると生産では、一般機械工業、食料品・たばこ工業、その他工業等が上昇し、精密機械工業、石油・石炭製品工業、輸送機械工業等が低下した。出荷では、その他工業、化学工業、鉄鋼業等が上昇し、石油・石

炭製品工業、輸送機械工業、鉱業等が低下した。在庫では、鉱業、精密機械工業、パルプ・紙・紙加工品工業等が上昇し、輸送機械工業、電気機械工業、石油・石炭製品工業等が低下した。

特殊分類別にみると生産では、資本財、非耐久消費財等が上昇し、耐久消費財、その他用生産財等が低下した。出荷では、建設財、非耐久消費財等が上昇し、その他用生産財、耐久消費財が低下した。在庫では、その他用生産財が上昇し、資本財、非耐久消費財等が低下した。

■消費者物価指数(10月)

平成2年10月の茨城県消費者物価指数(6市平均)は、総合で108.2(昭和60年=100)となり、前月比0.9%の上昇、前年同月比3.3%の上昇となった。

今月上がった主な費目……他の光熱28.1%、野菜・海草8.3%、果物4.9%、自動車等関係費2.2%、シャツ・下着1.7%

今月下がった主な費目……乳卵類△2.3%、油脂・調味料△1.1%

生鮮食品を除く総合は107.1となり、前月比0.6%の上

昇、前年同月比2.8%の上昇となった。

費目別指数

(昭和60年=100)

区 分	指数	上昇率(%)			区 分	指数	上昇率(%)		
		対前月	対前年同月				対前月	対前年同月	
総 合	108.2	0.9	3.3		保健医療	106.0	0.0	0.1	
食 料	108.4	1.2	3.6		交通通信	104.0	1.3	1.6	
住 居	118.1	0.5	5.3		教 育	124.5	0.0	6.7	
光熱・水道	92.3	2.0	5.0		教養娯楽	109.7	0.3	2.6	
家具・家事用品	101.3	0.8	1.0		諸 雑 費	106.3	0.0	1.4	
被服及び履物	114.1	1.1	4.1		生鮮食品を除く総合	107.1	0.6	2.8	

年頭のごあいさつ



茨城県知事
茨城県統計協会総裁

竹内藤男

明けましておめでとうございます。

県民の皆様には、お健やかに新春を迎えられたことと、心からお喜び申し上げます。昨年、皆様のご協力をいただき、多くの成果を

挙げることができました。厚くお礼を申し上げます。

本年は1991年、あと10年で21世紀を迎えます。私は、これまでに築いてきた県土の発展基盤や本県の持つ豊かな自然・文化・産業などをもとに、茨城が来るべき21世紀には日本をリードする県となるよう、

- ① 先端技術産業の一層の集積を図るとともに、産・学・官の協力による新しい技術開発等を促進し、世界の科学技術の振興に貢献する「科学技術の県」づくり
- ② 県民が主体となって芸術・文化、生涯学習など多彩な活動を行うことができる「文化の県」づくり
- ③ 人生80年時代にふさわしい医療・福祉の充実している「福祉の県」づくり

という3つの大きな目標に向かって、引き続き全力で取り組んで参る所存でございます。

また、新たな高速道路、常磐新線、常陸那珂港などの港湾の建設をはじめとする交通の整備と水資源の確保を強力に進め、「グレーターつくば構想」「常陸那珂地区開発」「グリーンふるさと振興機構による県北18市町村の振興」「鹿島地域における魅力ある街づくり」など、個性豊かな地域振興策の展開を図って参ります。

さらに、県民生活とかかわりの深い生活道路、上・下水道、公園などの生活基盤の一層の充実を図り、県民の皆様が真の豊かさを実感できる地域社会の実現と国際化社会への対応を目指し、時代を先取りした県政の推進に努めて参ります。

今年も、県民の皆様のご支援、ご協力をお願い申し上げます。

新年のごあいさつ



茨城県 企画部長
茨城県統計協会 会長

河 崎 広 二

新春を迎えるにあたり、皆様方のご多幸とご健勝を心からお祈り申し上げますとともに、日頃、統計行政にお寄せいただいておりますご支援、ご協力に対し厚くお礼申し上げます。

昨年は、2月に1990年世界農林業センサス、10月には統計調査のなかでも最も重要な調査である国勢調査が行われましたが、皆様方の多大なご尽力により円滑に実施することができました。深く感謝申し上げる次第であります。

さて、我が国の社会・経済情勢をみますと、21世紀まで最後の10年を迎え、絶え間ない技術革新、高度情報化・高齢化・国際化の進展など複雑多様化しております。

こうしたなかで、本県では県政を進める指針として、平成3年度から5か年間の「茨城県民福祉基本計画」を策定したところであります。今後、この基本計画を具体化することにより、21世紀の茨城の未来を切り開く県土づくりをすすめてまいりたいと考えております。

このような基本計画や諸施策の推進にあたっては、正確な現状把握と的確な将来予測が不可欠であり、その基礎資料となる統計の果たす役割は、ますます重要なものとなっている訳であります。

しかしながら統計を取り巻く環境は、住民意識の多様化、プライバシーの問題、統計に対する理解の不足などにより、依然として厳しいものがあります。このため、県としましても統計に関する広報活動を一層強化し、統計思想の普及啓蒙を図り、統計に対する県民の理解を深め、統計調査環境の改善に努めたいと思います。また、地域データの整備充実、調査結果の早期公表にも努め統計の利用促進を図っていきたいと考えております。

本年も事業所統計調査と商業統計調査の同時実施など各種の統計調査が行われます。どうか皆様におかれましては、統計のもつ社会的意義と重要性を十分ご認識いただき、本県統計事業発展のため、尚一層のご尽力を賜りますようお願い申し上げます。新年のごあいさつとします。

平成2年 国勢調査結果速報

利用上の注意

この調査報告書は、結果の早期利用を図るため、総務庁統計局長の承認を得て、平成2年国勢調査市区町村要計表から、県が集計したものである。したがって、後日総務庁統計局で公表する結果と

は異なる場合がある。

〔用語の説明〕

1. 特にことわりのない限り、昭和60年以前の数値は、国勢調査による確定数である。
2. 特にことわりのない限り、平成2年10月1日現在の行政区分で表章してある。したがって、

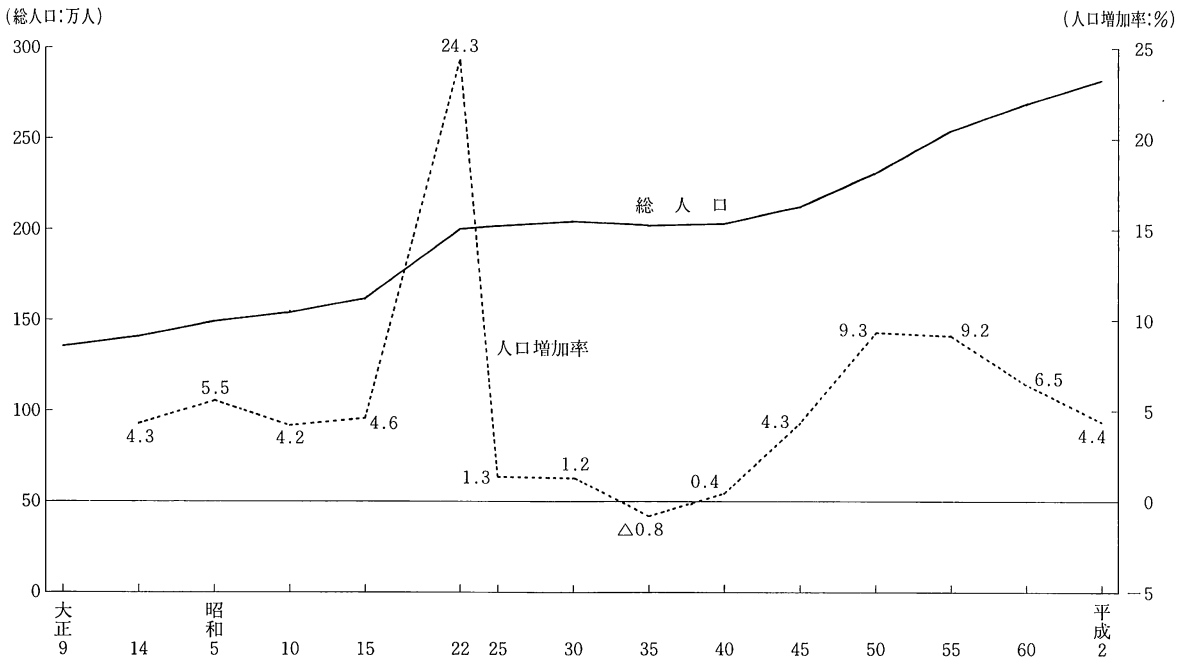
表-1 地域別人口の推移

年次	茨 城 県			
	人口	増加数	増加率	構成比
昭和45年	2 143 551	87 397	4.3	100.0
50年	2 342 198	198 647	9.3	100.0
55年	2 558 007	215 809	9.2	100.0
60年	2 725 005	166 998	6.5	100.0
平成2年	2 845 411	120 406	4.4	100.0

年次	県北地域				鹿行地域			
	人口	増加数	増加率	構成比	人口	増加数	増加率	構成比
昭和45年	972 037	26 055	2.8	45.3	196 773	15 594	8.6	9.2
50年	1 029 737	57 700	5.9	44.0	227 280	30 507	15.5	9.7
55年	1 082 539	52 802	5.1	42.3	238 185	10 905	4.8	9.3
60年	1 123 638	41 099	3.8	41.2	251 008	12 823	5.4	9.2
平成2年	1 141 824	18 186	1.6	40.1	260 674	9 666	3.9	9.2

年次	県南地域				県西地域			
	人口	増加数	増加率	構成比	人口	増加数	増加率	構成比
昭和45年	520 076	35 670	7.4	24.3	454 665	10 078	2.3	21.2
50年	597 003	76 927	14.8	25.5	488 178	33 513	7.4	20.8
55年	718 536	121 533	20.4	28.1	518 747	30 569	6.3	20.3
60年	803 337	84 801	11.8	29.5	547 022	28 275	5.5	20.1
平成2年	877 430	74 093	9.2	30.8	565 483	18 461	3.4	19.9

図一 県人口の推移 (大正9年～平成2年)



表一 人口増加率の高い市町村

順位	市町村名	増加率	
		平成2年	昭和60年
1	守谷町	52.7	35.7
2	瓜連町	19.1	0.1
3	竜ヶ崎市	17.2	13.3
4	牛久市	16.9	29.3
5	三和町	16.2	25.9
6	つくば市	12.5	15.3
7	阿見町	12.0	11.7
8	茎崎町	11.0	33.9
9	神栖町	10.9	12.9
10	五霞村	10.2	△ 0.6

表三 人口増加数の多い市町村

順位	市町村名	増加数	
		平成2年	昭和60年
1	つくば市	15 911	16 951
2	守谷町	12 571	6 271
3	牛久市	8 772	11 762
4	竜ヶ崎市	8 380	5 725
5	土浦市	7 295	7 658
6	勝田市	7 063	10 142
7	水戸市	5 985	13 419
8	三和町	5 054	6 408
9	阿見町	4 519	3 950
10	神栖町	3 951	4 150

表四 人口減少率の高い市町村

順位	市町村名	増加率	
		平成2年	昭和60年
1	牛堀町	△ 5.9	0.4
2	美和村	△ 5.1	△ 4.0
3	大子町	△ 4.1	△ 4.4
4	水府村	△ 4.1	△ 4.8
5	里美村	△ 3.9	△ 4.5

表五 人口減少数の多い市町村

順位	市町村名	増加数	
		平成2年	昭和60年
1	日立市	△ 3 929	1 478
2	大子町	△ 1 163	△ 1 294
3	笠間市	△ 727	315
4	那珂湊市	△ 434	△ 313
5	牛堀町	△ 401	26

■ 調査から

つくば市については、昭和60年以前の数値は、合併以前の新治郡桜村並びに筑波郡谷田部町、豊里町、大穂町及び筑波町を合算した数値である。

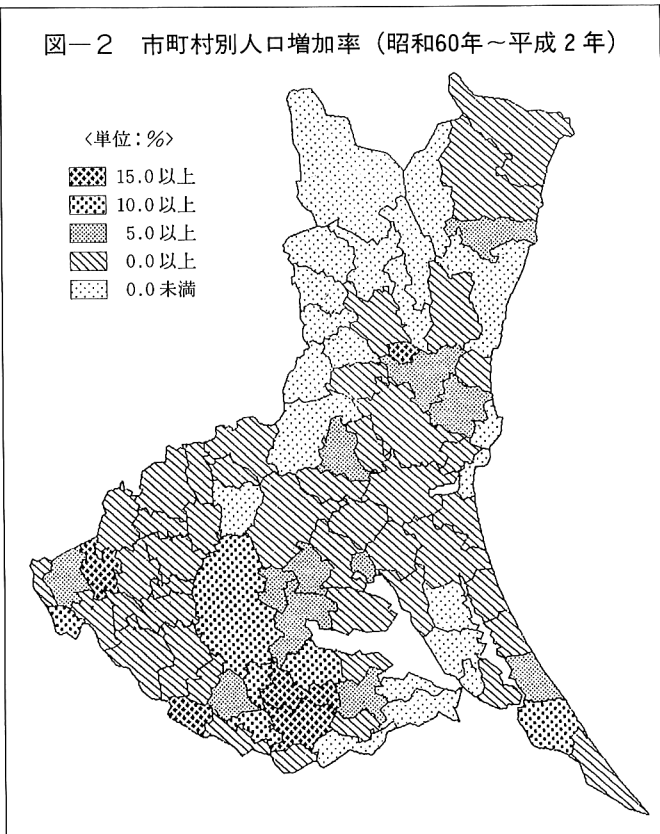
また、市部・郡部の昭和60年以前の数値についても、平成2年10月1日現在の行政区分に置き換えたため、つくば市及び牛久市(旧稲敷郡牛久町)を市部とした数値である。

3. 比率が相互に一致しない場合があるのは、四捨五入によるためである。
4. 平成2年10月1日現在の面積は、国土地理院から発表されていないため、平成2年の面積は平成元年10月1日現在のものである。
なお、統計表「第2表 県、地域、市町村別

人口」の「面積」欄の注意記号の意味は、次のとおりである。

- a. 霞ヶ浦の面積167.63km²を含まない。
 - b. 国土地理院「平成元年全国都道府県市区町村別面積調」による暫定値。
 - c. 境界一部未定。県地方課「平成2年度版茨城県市町村概況」による値(昭和63年の面積を按分した数値)。
 - d. 北浦の面積35.16km²を含まない。
5. 使用記号
- 0.0又は0.00 該当数が掲載単位未満
 … 不詳
 △ 負数

図一 2 市町村別人口増加率（昭和60年～平成2年）



II 統計表

第1表 各回国勢調査による人口と

年次	人		
	総数	男	女
大正9年	1 350 400	662 128	688 272
14	1 409 092	693 837	715 255
昭和5年	1 487 097	734 059	753 038
10	1 548 991	766 423	782 568
15	1 620 000	801 914	818 086
22	2 013 735	974 289	1 039 446
25	2 039 418	993 694	1 045 724
30	2 064 037	1 006 093	1 057 944
35	2 047 024	1 000 184	1 046 840
40	2 056 154	1 007 852	1 048 302
45	2 143 551	1 054 003	1 089 548
50	2 342 198	1 159 707	1 182 491
55	2 558 007	1 272 533	1 285 474
60	2 725 005	1 357 963	1 367 042
平成2年	2 845 411	1 418 998	1 426 413

注) 平成2年の面積は平成元年10月1日現在。

6. 地域別…本県を次のとおり市郡別に4地域に分ける。

- 県北地域：水戸市 日立市 那珂湊市 常陸
 太田市 勝田市 高萩市 北茨城
 市 笠間市 東茨城郡 西茨城郡
 那珂郡 久慈郡 多賀郡
 鹿行地域：鹿島郡 行方郡
 県南地域：土浦市 石岡市 竜ヶ崎市 取手
 市 牛久市 つくば市 稲敷郡
 新治郡 筑波郡 北相馬郡
 県西地域：古河市 下館市 結城市 下妻市
 水海道市 岩井市 真壁郡 結城
 郡 猿島郡

I 結果の概要

1. 県の人口（第1表）

総人口	2,845,411人
前回からの増加数	120,406人
前回からの増加率	4.4%

平成2年国勢調査による茨城県の総人口は2,845,411人となり280万人を上回った。本県の人口は、大正9年の第1回調査時に135万人であったから、70年間で2.1倍になったことになる。

世帯数の推移 — 茨城県 —

口		性 比	世 帯 数			1 世 帯 当 人 員	面 積 (km ²)	人口密度 (人/km ²)
増 加 数	増 加 率 (%)		世 帯 数	増 加 数	増 加 率 (%)			
…	…	96.2	271 129	…	…	4.98	6 100.12	221.4
58 692	4.3	97.0	277 335	6 206	2.3	5.08	6 100.12	231.0
78 005	5.5	97.5	281 091	3 756	1.4	5.29	6 092.26	244.1
61 894	4.2	97.9	287 677	6 586	2.3	5.38	6 090.99	254.3
71 009	4.6	98.0	297 122	9 445	3.3	5.45	6 090.99	266.0
393 735	24.3	93.7	377 751	80 629	27.1	5.33	6 090.99	330.6
25 683	1.3	95.0	375 861	△ 1 890	△ 0.5	5.43	6 092.17	334.8
24 619	1.2	95.1	382 315	6 454	1.7	5.40	6 089.68	338.9
△ 17 013	△ 0.8	95.5	409 465	27 150	7.1	5.00	6 087.92	336.2
9 130	0.4	96.1	447 871	38 406	9.4	4.59	6 088.01	337.7
87 397	4.3	96.7	508 537	60 666	13.5	4.22	6 087.20	352.1
198 647	9.3	98.1	590 131	81 594	16.0	3.97	6 089.59	384.6
215 809	9.2	99.0	692 855	102 724	17.4	3.69	6 091.92	419.9
166 998	6.5	99.3	758 085	65 230	9.4	3.59	6 094.43	447.1
120 406	4.4	99.5	833 284	75 199	9.9	3.41	6 093.38	467.0

■ 調査から

これを前回(昭和60年)調査時と比較すると、この5年間に120,406人増加し、増加率は4.4%となった。これは、土浦市の人口にほぼ匹敵する。

しかし、これを前回と比較すると、増加数で46,592人少なく、増加率も2.1ポイント低下している。

本県の人口は、図一1に示すとおり、昭和22年～40年までの横ばい状態から、昭和40年～45年に増加に転じ、昭和45年～55年の10年間は10%近い高い増加率を示してきたが、昭和55年以降は、鈍化の傾向にある。

県人口を男女別にみると、男が前回より61,035人増加(増加率4.5%)して1,418,998人、女が59,371人増加(同4.3%)して1,426,413人となった。

この結果、男女の比率を示す性比(女100人に対する男の数)は99.5となり、前回調査時よりも0.2ポイント高くなった。

また、1km当たり人口密度は467.0人となり、この5年間で19.9人高くなっている。

2. 市部・郡部、地域別人口(第2表)

(1) 市部・郡部別人口

市部・郡部別にみた人口の内訳は、市部1,552,184人、郡部1,293,227人となった。

この5年間の人口の増加は、市部が61,742人(増加率4.1%)、郡部が58,664人(同4.8%)であり、前回と比較すると、市部では30,932人(2.5ポイント)、郡部で15,660人(1.6ポイント)それぞれ下回っているが、郡部の増加率が市部の増加率を上回っている。

このため、県人口に占める市部・郡部の割合は、市部が54.6%、郡部が45.4%となり、

第2表 県、地域、市町村別人口

県、地域、市町村	人		
	平成2年		
	総数	男	女
茨城県	2 845 411	1 418 998	1 426 413
市部	1 552 184	775 257	776 927
郡部	1 293 227	643 741	649 486
県北地域	1 141 824	565 169	576 655
県南地域	877 430	440 515	436 915
県西地域	565 483	282 411	283 072
水戸市	234 970	114 764	120 206
日立市	202 145	101 777	100 368
土浦市	127 470	63 580	63 890
石岡市	58 227	28 813	29 414
古河市	50 617	24 896	25 721
下館市	66 030	33 127	32 903
結城市	53 290	26 437	26 853
竜ヶ崎市	57 237	28 981	28 256
那珂湊市	32 577	15 886	16 691
下妻市	33 731	16 826	16 905
水海道市	42 340	20 874	21 466
常陸太田市	37 623	18 229	19 394
勝田市	109 826	56 026	53 800
高萩市	35 320	17 384	17 936
北茨城市	51 092	25 183	25 909
笠間市	30 813	14 930	15 883
取手市	81 667	40 650	41 017
岩井市	43 103	21 744	21 359
牛久市	60 698	30 385	30 313
つくば市	143 408	74 765	68 643
東茨城郡	145 090	72 119	72 971
常陸村	10 557	5 193	5 364
茨城町	35 648	17 817	17 831
小川町	18 483	9 551	8 932
美野里町	21 751	10 738	11 013
内原町	14 931	7 483	7 448
常北町	11 321	5 532	5 789
桂村	6 688	3 233	3 455
御前山村	4 966	2 437	2 529
大洗町	20 745	10 135	10 610
西茨城郡	72 890	35 846	37 044
友部町	30 964	15 266	15 698
岩間町	16 006	7 910	8 096
七会村	2 711	1 360	1 351
岩瀬町	23 209	11 310	11 899
那珂郡	127 348	62 780	64 568
東海村	31 560	15 981	15 579
那珂町	42 563	20 865	21 698
瓜連町	8 517	4 064	4 453
大宮町	25 540	12 421	13 119
山方町	8 780	4 314	4 466
美和村	5 283	2 642	2 641
美緒川村	5 105	2 493	2 612
久慈郡	49 202	23 949	25 253
金砂郷村	10 424	5 018	5 406
水府村	7 031	3 424	3 607
里美村	4 680	2 321	2 359
大子町	27 067	13 186	13 881

注) 面積は平成元年10月1日現在。

口			昭和60年～平成2年				昭和55年～60年		性比	面積 (km ²)	人口密度 (人/km ²)
昭和60年			増加数			増加率 (%)	増加数	増加率 (%)			
総数	男	女	総数	男	女				増加数	増加率 (%)	
2 725 005	1 357 963	1 367 042	120 406	61 035	59 371	4.4	166 998	6.5	99.5	6 093.38	467.0
1 490 442	743 103	747 339	61 742	32 154	29 588	4.1	92 674	6.6	99.8	1 999.99 a	776.1
1 234 563	614 860	619 703	58 664	28 881	29 783	4.8	74 324	6.4	99.1	3 925.76 a	329.4
1 123 638	556 248	567 390	18 186	8 921	9 265	1.6	41 099	3.8	98.0	2 860.34	399.2
251 008	126 155	124 853	9 666	4 748	4 918	3.9	12 823	5.4	100.9	708.12 a	368.1
803 337	403 516	399 821	74 093	36 999	37 094	9.2	84 801	11.8	100.8	1 413.54 a	620.7
547 022	272 044	274 978	18 461	10 367	8 094	3.4	28 275	5.5	99.8	943.75	599.2
228 985	111 855	117 130	5 985	2 909	3 076	2.6	13 419	6.2	95.5	147.01	1 598.3
206 074	103 634	102 440	△3 929	△1 857	△2 072	△1.9	1 478	0.7	101.4	153.28	1 318.8
120 175	59 837	60 338	7 295	3 743	3 552	6.1	7 658	6.8	99.5	81.83 a	1 557.7
57 541	28 438	29 103	686	375	311	1.2	884	1.6	98.0	21.02	2 770.1
49 059	24 066	24 993	1 558	830	728	3.2	1 230	2.6	96.8	59.70 a	847.9
63 958	31 755	32 203	2 072	1 372	700	3.2	2 634	4.3	100.7	86.25	765.6
52 283	25 791	26 492	1 007	646	361	1.9	2 896	5.9	98.5	65.84	809.4
48 857	24 500	24 357	8 380	4 481	3 899	17.2	5 725	13.3	102.6	78.21	731.8
33 011	16 028	16 983	△434	△142	△292	△1.3	△313	△0.9	95.2	25.64	1 270.6
32 642	16 149	16 493	1 089	677	412	3.3	1 911	6.2	99.5	61.04	552.6
41 715	20 560	21 155	625	314	311	1.5	1 280	3.2	97.2	79.62	531.8
36 628	17 663	18 965	995	566	429	2.7	648	1.8	94.0	109.47	343.7
102 763	52 133	50 630	7 063	3 893	3 170	6.9	10 142	11.0	104.1	73.34	1 497.5
33 968	16 686	17 282	1 352	698	654	4.0	1 532	4.7	96.9	193.70	182.3
51 035	25 290	25 745	57	△107	164	0.1	3 365	7.1	97.2	186.43	274.1
31 540	15 354	16 186	△727	△424	△303	△2.3	315	1.0	94.0	131.21	234.8
78 608	39 347	39 261	3 059	1 303	1 756	3.9	7 361	10.3	99.1	37.09	2 201.9
42 177	21 201	20 976	926	543	383	2.2	1 796	4.4	101.8	90.78	474.8
51 926	26 094	25 832	8 772	4 291	4 481	16.9	11 762	29.3	100.2	59.00	1 028.8
127 497	66 722	60 775	15 911	8 043	7 868	12.5	16 951	15.3	108.9	259.53 b	552.6
142 868	71 086	71 782	2 222	1 033	1 189	1.6	4 409	3.2	98.8	483.13 a	300.3
10 082	4 946	5 136	475	247	228	4.7	242	2.5	96.8	28.89	365.4
35 158	17 657	17 501	490	160	330	1.4	2 257	6.9	99.9	121.61 c	293.1
18 324	9 569	8 755	159	△18	177	0.9	297	1.6	106.9	62.99 a	293.4
20 801	10 245	10 556	950	493	457	4.6	1 464	7.6	97.5	61.90	351.4
14 677	7 279	7 398	254	204	50	1.7	341	2.4	100.5	41.57 c	359.2
10 876	5 370	5 506	445	162	283	4.1	157	1.5	95.6	52.36	216.2
6 766	3 267	3 499	△78	△34	△44	△1.2	△84	△1.2	93.6	46.33	144.4
5 137	2 524	2 613	△171	△87	△84	△3.3	△68	△1.3	96.4	44.39	111.9
21 047	10 229	10 818	△302	△94	△208	△1.4	△197	△0.9	95.5	23.09	898.4
70 312	34 590	35 722	2 578	1 256	1 322	3.7	2 691	4.0	96.8	259.23	281.2
28 513	14 056	14 457	2 451	1 210	1 241	8.6	1 998	7.5	97.2	58.73	527.2
15 910	7 851	8 059	96	59	37	0.6	580	3.8	97.7	49.93	320.6
2 795	1 416	1 379	△84	△56	△28	△3.0	△97	△3.4	100.7	63.42	42.7
23 094	11 267	11 827	115	43	72	0.5	210	0.9	95.1	87.15	266.3
123 542	61 182	62 360	3 806	1 598	2 208	3.1	4 450	3.7	97.2	437.12	291.3
31 065	15 904	15 161	495	77	418	1.6	1 868	6.4	102.6	35.67	884.8
40 236	19 856	20 380	2 327	1 009	1 318	5.8	2 612	6.9	96.2	83.14	511.9
7 152	3 392	3 760	1 365	672	693	19.1	8	0.1	91.3	14.66	581.0
25 193	12 183	13 010	347	238	109	1.4	670	2.7	94.7	82.79	308.5
9 116	4 516	4 600	△336	△202	△134	△3.7	△291	△3.1	96.6	83.77	104.8
5 567	2 757	2 810	△284	△115	△169	△5.1	△229	△4.0	100.0	80.54	65.6
5 213	2 574	2 639	△108	△81	△27	△2.1	△188	△3.5	95.4	56.55	90.3
50 875	24 833	26 042	△1 673	△884	△789	△3.3	△2 172	△4.1	94.8	588.66	83.6
10 448	5 075	5 373	△24	△57	33	△0.2	△276	△2.6	92.8	61.67	169.0
7 329	3 575	3 754	△298	△151	△147	△4.1	△373	△4.8	94.9	80.92	86.9
4 868	2 391	2 477	△188	△70	△118	△3.9	△229	△4.5	98.4	119.95	39.0
28 230	13 792	14 438	△1 163	△606	△557	△4.1	△1 294	△4.4	95.0	326.12	83.0

前回調査時(市部54.7%, 郡部45.3%)に比べて、郡部が0.1ポイント高くなっている。

(2) 地域別人口

県内4地域別にみた人口は、表-1のとおりであるが、今回も前回同様4地域全てで人口は増加しているが、増加率は、4地域とも前回より鈍化している。

また、4地域の中では、前回同様、最も人口増加数及び人口増加率の高い県南地域が、県人口増加数の61.5%を占めている。

この結果、県人口に占める4地域の構成比は、県北地域40.1%、鹿行地域9.2%、県南地域30.8%、県西地域19.9%となり、県南地域が初めて30%を超えた。

3. 市町村別人口(第2表)

県内88市町村のうち、この5年間で人口が増加したのは、67市町村(17市35町15村)であり、逆に減少したのは、21市町村(3市6町12村)である。

人口増加率の高い市町村は、表-2に示すとおり、守谷町の52.7%増が最も高く、次いで、瓜連町の19.1%増の順となっている。

人口増加数の多い市町村は、表-3に示すとおり、つくば市の15,911人増が最も多く、次いで、守谷町の12,571人増の順となっている。

一方、人口減少率の高い市町村は、表-4に示すとおり、牛堀町の5.9%減、美和村の5.1%減の順となっている。

人口減少数の多い市町村は、表-5に示すとおり、日立市の3,929人減、大子町の1,163人減の順となっている。

市町村別に性比をみると、男の割合の高い市

第2表 県, 地域, 市町村別人口

県, 地域, 市町村	人		
	平成2年		
	総数	男	女
多賀郡	12 928	6 296	6 632
十王町	12 928	6 296	6 632
鹿島郡	186 825	94 515	92 310
旭村	11 269	5 526	5 743
銚田町	28 371	14 029	14 342
大洋村	10 483	5 234	5 249
大野村	13 865	6 880	6 985
鹿島町	45 232	23 484	21 748
神栖町	40 354	20 651	19 703
波崎町	37 251	18 711	18 540
行方郡	73 849	36 388	37 461
麻生町	17 775	8 790	8 985
牛堀町	6 417	3 161	3 256
潮来町	24 441	11 956	12 485
北浦村	11 106	5 523	5 583
玉造町	14 110	6 958	7 152
稲敷郡	138 132	68 806	69 326
江戸崎町	14 637	7 242	7 395
美浦村	14 346	7 300	7 046
阿見町	42 189	21 260	20 929
荃崎町	25 070	12 405	12 665
新利根村	9 177	4 536	4 641
河内村	11 201	5 511	5 690
桜川村	8 060	3 935	4 125
東村	13 452	6 617	6 835
新治郡	89 984	45 023	44 961
出島村	18 674	9 292	9 382
玉里村	7 967	3 978	3 989
八郷町	29 421	14 502	14 919
千代田村	24 340	12 501	11 839
新治村	9 582	4 750	4 832
筑波郡	38 538	19 032	19 506
伊奈町	26 603	13 165	13 438
谷和原村	11 935	5 867	6 068
真壁郡	80 447	39 844	40 603
関城町	16 376	8 118	8 258
明野町	18 183	9 112	9 071
真壁町	20 832	10 247	10 585
大和村	7 838	3 899	3 939
協和町	17 218	8 468	8 750
結城郡	55 327	27 491	27 836
八千代町	24 350	12 074	12 276
千代川村	8 973	4 450	4 523
石下町	22 004	10 967	11 037
猿島郡	132 988	67 255	65 733
総和町	44 842	23 087	21 755
霞村	9 468	4 773	4 695
三和町	36 163	18 051	18 112
猿島町	15 596	7 871	7 725
猿境町	26 919	13 473	13 446
北相馬郡	89 679	44 397	45 282
守谷町	36 427	18 354	18 073
藤代町	32 744	16 063	16 681
藤根町	20 508	9 980	10 528

注) 面積は平成元年10月1日現在。

口			昭和60年～平成2年				昭和55年～60年		性比	面積 (km ²)	人口密度 (人/km ²)
昭和60年			増加数			増加率 (%)	増加数	増加率 (%)			
総数	男	女	総数	男	女						
12 037	5 914	6 123	891	382	509	7.4	1 135	10.4	94.9	72.12	179.3
12 037	5 914	6 123	891	382	509	7.4	1 135	10.4	94.9	72.12	179.3
177 513	89 921	87 592	9 312	4 594	4 718	5.2	11 063	6.6	102.4	445.04 cd	419.8
10 946	5 406	5 540	323	120	203	3.0	382	3.6	96.2	53.84	209.3
28 064	13 919	14 145	307	110	197	1.1	598	2.2	97.8	106.43 d	266.6
10 046	5 013	5 033	437	221	216	4.3	345	3.6	99.7	43.63 d	240.3
13 322	6 671	6 651	543	209	334	4.1	789	6.3	98.5	40.52 d	342.2
42 602	22 141	20 461	2 630	1 343	1 287	6.2	3 780	9.7	108.0	53.52 cd	845.1
36 403	18 543	17 860	3 951	2 108	1 843	10.9	4 150	12.9	104.8	78.96	511.1
36 130	18 228	17 902	1 121	483	638	3.1	1 019	2.9	100.9	68.14	546.7
73 495	36 234	37 261	354	154	200	0.5	1 760	2.5	97.1	227.92 acd	324.0
18 120	8 947	9 173	△345	△157	△188	△1.9	△35	△0.2	97.8	60.38 ad	294.4
6 818	3 396	3 422	△401	△235	△166	△5.9	26	0.4	97.1	18.79 a	341.5
23 603	11 502	12 101	838	454	384	3.6	1 320	5.9	95.8	42.80 cd	571.1
11 141	5 553	5 588	△35	△30	△5	△0.3	187	1.7	98.9	54.70 d	203.0
13 813	6 836	6 977	297	122	175	2.2	262	1.9	97.3	51.25 a	275.3
130 147	64 725	65 422	7 985	4 081	3 904	6.1	11 289	9.5	99.2	345.87 a	399.4
13 668	6 739	6 929	969	503	466	7.1	579	4.4	97.9	52.79 a	277.3
14 162	7 189	6 973	184	111	73	1.3	653	4.8	103.6	34.03 a	421.6
37 670	18 886	18 784	4 519	2 374	2 145	12.0	3 950	11.7	101.6	64.98 a	649.3
22 577	11 283	11 294	2 493	1 122	1 371	11.0	5 721	33.9	97.9	24.41	1 027.0
8 998	4 428	4 570	179	108	71	2.0	200	2.3	97.7	29.74	308.6
11 284	5 549	5 735	△83	△38	△45	△0.7	△232	△2.0	96.9	44.30	252.8
8 194	3 983	4 211	△134	△48	△86	△1.6	84	1.0	95.4	34.13 ac	236.2
13 594	6 668	6 926	△142	△51	△91	△1.0	334	2.5	96.8	61.49 ac	218.8
86 917	43 639	43 278	3 067	1 384	1 683	3.5	4 022	4.9	100.1	319.77 a	281.4
18 398	9 074	9 324	276	218	58	1.5	577	3.2	99.0	70.27 a	265.7
7 395	3 728	3 667	572	250	322	7.7	388	5.5	99.7	15.33 a	519.7
29 155	14 476	14 679	266	26	240	0.9	847	3.0	97.2	153.68 b	191.4
22 908	11 844	11 064	1 432	657	775	6.3	1 932	9.2	105.6	48.50	501.9
9 061	4 517	4 544	521	233	288	5.7	278	3.2	98.3	31.99	299.5
36 776	18 263	18 513	1 762	769	993	4.8	3 859	11.7	97.6	79.14	487.0
25 280	12 586	12 694	1 323	579	744	5.2	3 073	13.8	98.0	45.54	584.2
11 496	5 677	5 819	439	190	249	3.8	786	7.3	96.7	33.60	355.2
79 620	39 317	40 303	827	527	300	1.0	1 811	2.3	98.1	211.73	380.0
16 259	8 104	8 155	117	14	103	0.7	567	3.6	98.3	34.51	474.5
17 968	8 906	9 062	215	206	9	1.2	289	1.6	100.5	48.35	376.1
21 007	10 302	10 705	△175	△55	△120	△0.8	170	0.8	96.8	63.40 b	328.6
7 665	3 778	3 887	173	121	52	2.3	215	2.9	99.0	29.22	268.2
16 721	8 227	8 494	497	241	256	3.0	570	3.5	96.8	36.25	475.0
54 425	26 970	27 455	902	521	381	1.7	2 600	5.0	98.8	122.78	450.6
24 029	11 881	12 148	321	193	128	1.3	1 184	5.2	98.4	59.10	412.0
8 864	4 400	4 464	109	50	59	1.2	258	3.0	98.4	19.84	452.3
21 532	10 689	10 843	472	278	194	2.2	1 158	5.7	99.4	43.84	501.9
122 661	61 863	60 798	10 327	5 392	4 935	8.4	12 463	11.3	102.3	204.69	649.7
41 192	21 130	20 062	3 650	1 957	1 693	8.9	4 859	13.4	106.1	52.78	849.6
8 593	4 306	4 287	875	467	408	10.2	△52	△0.6	101.7	23.09	410.0
31 109	15 513	15 596	5 054	2 538	2 516	16.2	6 408	25.9	99.7	49.78	726.5
15 470	7 789	7 681	126	82	44	0.8	647	4.4	101.9	32.46	480.5
26 297	13 125	13 172	622	348	274	2.4	601	2.3	100.2	46.58	577.9
73 375	36 323	37 052	16 304	8 074	8 230	22.2	14 944	25.6	98.0	93.40	960.2
23 856	11 945	11 911	12 571	6 409	6 162	52.7	6 271	35.7	101.6	35.63	1 022.4
29 757	14 688	15 069	2 987	1 375	1 612	10.0	3 289	12.4	96.3	32.87	996.2
19 762	9 690	10 072	746	290	456	3.8	5 384	37.4	94.8	24.90	823.6

第3表 県，地域，市町村別世帯数

県,地域,市町村	世帯数		昭和60年～平成2年		1世帯 当たり 人 員	県,地域,市町村	世帯数		昭和60年～平成2年		1世帯 当たり 人 員
	平成2年	昭和60年	増加数	増加率(%)			平成2年	昭和60年	増加数	増加率(%)	
西 茨 城 郡	19 325	17 819	1 506	8.5	3.8	稲 敷 郡	37 026	32 968	4 058	12.3	3.7
友 部 町	8 643	7 546	1 097	14.5	3.6	江 戸 崎 町	3 966	3 497	469	13.4	3.7
岩 間 町	4 258	4 057	201	5.0	3.8	美 浦 村	4 095	3 843	252	6.6	3.5
七 会 村	650	667	△17	△2.5	4.2	阿 見 町	12 695	10 553	2 142	20.3	3.3
岩 瀬 町	5 774	5 549	225	4.1	4.0	荃 崎 町	6 761	5 790	971	16.8	3.7
那 珂 郡	36 724	34 157	2 567	7.5	3.5	新 利 根 村	2 185	2 025	160	7.9	4.2
東 海 村	9 728	9 147	581	6.4	3.2	河 内 村	2 669	2 594	75	2.9	4.2
那 珂 町	11 968	10 759	1 209	11.2	3.6	桜 川 村	1 786	1 789	△3	△0.2	4.5
瓜 連 町	2 277	1 848	429	23.2	3.7	東 村	2 869	2 877	△8	△0.3	4.7
大 宮 町	7 394	6 985	409	5.9	3.5	新 治 郡	22 993	21 366	1 627	7.6	3.9
山 方 町	2 544	2 546	△2	△0.1	3.5	出 島 村	4 523	4 302	221	5.1	4.1
美 和 村	1 391	1 402	△11	△0.8	3.8	玉 里 村	2 096	1 802	294	16.3	3.8
緒 川 村	1 422	1 470	△48	△3.3	3.6	八 郷 町	6 665	6 465	200	3.1	4.4
久 慈 郡	13 676	13 687	△11	△0.1	3.6	千 代 田 村	7 325	6 670	655	9.8	3.3
金 砂 郷 村	2 848	2 758	90	3.3	3.7	新 治 村	2 384	2 127	257	12.1	4.0
水 府 村	1 956	1 966	△10	△0.5	3.6	筑 波 郡	9 786	8 982	804	9.0	3.9
里 美 村	1 285	1 311	△26	△2.0	3.6	伊 奈 町	7 000	6 388	612	9.6	3.8
大 子 町	7 587	7 652	△65	△0.8	3.6	谷 和 原 村	2 786	2 594	192	7.4	4.3
多 賀 郡	3 657	3 301	356	10.8	3.5	真 壁 郡	19 624	18 715	909	4.9	4.1
十 王 町	3 657	3 301	356	10.8	3.5	関 城 町	3 922	3 753	169	4.5	4.2
鹿 島 郡	53 360	48 396	4 964	10.3	3.5	明 野 町	4 546	4 256	290	6.8	4.0
旭 村	2 486	2 402	84	3.5	4.5	真 壁 町	5 141	5 054	87	1.7	4.1
鉦 田 町	7 117	6 915	202	2.9	4.0	大 和 村	1 841	1 693	148	8.7	4.3
大 洋 村	2 610	2 349	261	11.1	4.0	協 和 町	4 174	3 959	215	5.4	4.1
大 野 村	3 564	3 241	323	10.0	3.9	結 城 郡	13 090	12 313	777	6.3	4.2
鹿 島 町	14 233	12 842	1 391	10.8	3.2	八 千 代 町	5 419	5 164	255	4.9	4.5
神 栖 町	12 638	10 811	1 827	16.9	3.2	千 代 川 村	2 126	2 024	102	5.0	4.2
波 崎 町	10 712	9 836	876	8.9	3.5	石 下 町	5 545	5 125	420	8.2	4.0
行 方 郡	18 704	17 831	873	4.9	3.9	猿 島 郡	34 664	30 179	4 485	14.9	3.8
麻 生 町	4 139	4 127	12	0.3	4.3	総 和 町	12 927	11 168	1 759	15.8	3.5
牛 堀 町	1 616	1 663	△47	△2.8	4.0	五 霞 村	2 378	2 008	370	18.4	4.0
潮 来 町	6 993	6 316	677	10.7	3.5	三 和 町	9 269	7 525	1 744	23.2	3.9
北 浦 村	2 474	2 427	47	1.9	4.5	猿 島 町	3 296	3 146	150	4.8	4.7
玉 造 町	3 482	3 298	184	5.6	4.1	境 町	6 794	6 332	462	7.3	4.0
						北 相 馬 郡	24 567	19 003	5 564	29.3	3.7
						守 谷 町	10 258	6 129	4 129	67.4	3.6
						藤 代 町	9 018	7 967	1 051	13.2	3.6
						利 根 町	5 291	4 907	384	7.8	3.9

新春 雑感



干支を契機に歴史を学ぶ

企画分析グループ
飯田 三年

未年生まれが登場するのが本欄の趣旨だということ、5回目の未年の私も顔を出しました。

干支はしばしば迷信と絡むので好みではないのですが、これも歴史の中の文化かという思いです。そこで、どうせなら頭の体操にもなればということで、自分の干支にどんなことがあったのか、年表片手に遡ってみました。字数の関係で中味は省略しますが、遡り方は2つあります。

12年ずつ遡るのが1つ、もう1つは還暦式に60年ずつ遡るのです。今年は辛未すなわち「かのと(金の弟)ひつじ」又は「しんじ」と呼ばれ、来年は歴史的大事件の多い壬申すなわち「みずのえ(水の兄)さる」又は「じんしん」と呼ばれます。

同じひつじでも、昔の成績(学業か兵隊検査かは別として)よろしく、甲乙丙丁などの十干中の5つと組み合わせられ、60年で1周します。時間と12進法はなぜ関係が深いのかなど、興味はつきません。

いささか説教じみましたが、みなさんもお試しになってはいかがでしょうか。



新春にあたり

企画分析グループ
佐藤 英治

1991年。モーツァルト没後200年、21世紀まで後

10年……。オットットット、今年の主役を忘れてはいけない。カシミヤやぎさんならぬメリノひつじさん。12年に一度の記念すべき年にあたり、今後12年間の抱負を三言。

1. 体重の減少と維持

まずは、現在の体重を3キロばかり減らして、それを維持すること。太り過ぎは、健康に悪影響を及ぼす、服のサイズが合わなくなり家計をひっ迫するなどなどろくなことはない。変わらぬ体型で健全なからだの家計をめざそう!

2. 喫煙本数を減らすこと

タバコの本数を現在の1日30本から段階的に減らし、やがてゼロにする。

3. 休肝日を設けること

週に2回は飲酒しない日をつくり、肝臓をいたわる。

固い決意のもとに……羊が一匹、羊が二匹……。



ひつじ年

庶務グループ
伊藤 京子

新年を迎えると、何か新たな希望を持てるような気がする。

12年前の私は、きかんぼうな子供で、馬乗りをしたり、こまを回したり、将来の夢や希望もまだおぼろげで、毎日おもしろおかしく過ごしていた様に思う。

あれから12年。過ぎてしまえばものすごく早い

統計課の 未成年 生まれの方

様な気もするけれど、でも実際は、1年1年、1日1日いろいろな事があって、それなりに重みがあったのだと感じられる。

12年後、私はどうしているだろう。家事や子育てにおわれているのかなあ……。

でも、どんなに忙しくっても、健康で、いつもイキイキ輝いてる女性でいたいと思う。



「ヒツジ」年なのに「ウマ」の話

商工グループ
榎 戸 務

私はヒツジ年で年男です。去年は悪いことが多かったのですが、今年はやい年になるよう期待しています。

昨年一番感動したのは有馬記念でした。ピークを過ぎたといわれた怪物オグリキャップが、天才武豊の魔術にかかり、見事に復活しました。オグリがゴールを駆け抜けた時は感激しました。この日の入場者は17万人余り、昨年の中央競馬会の売り上げは3兆円。これだけのブームを作ったオグリキャップは引退しますが、競馬はもうマイナーな娯楽ではありません。

12年前のヒツジ年の時は京都に住んでいました。京都の思い出にも悲運の名馬テンポイントがいます。テンポイントは有馬記念を勝ち、日本では敵がなく海外へ旅立つことになり、日本最後のレースとして京都競馬場に出走しました。その日はテンポイントの門出を祝うかの様に粉雪が舞っ

ていました。しかし悲劇はゴール前400mのところで起こりました。手術の甲斐もなく2ヵ月後に他界しました。今でも思い出す度に目頭が熱くなります。

最後に仕事の話。今年は事業所・商業統計調査が同時実施されますので、よろしく願います。



日々新たな

農林経済グループ
高 萩 浩 三

平成未年を迎えて思うこと、それは「時の流れが早く感じる年になった」ということかな。

昭和30年から42年までの少年期、54年までの青少年期、今回までの青年期と様々な物事に思いが走る(ここで、身近な統計データのCPI60年=100でみると、30年19.6、42年30.9、54年80.9、平成2年106.2(推計)となり、消費者物価は生まれてから今までに約5.4倍の上昇になる。)。そして、次の未年は21世紀となり、また新たな思いが走る。

未年の「未」とは、「ひつじ」のほかに「み」とも読む。この文字は、接頭的に用いられ、未完、未決、未熟、未定など「いまだ……せず」という意味をもつ。私は、ひつじとみを重ねて考えながら、未熟で未完ではあるけれど、未来の未年に向けて「日々新たな」気持をもって過ごして行きたいと思う。

主 要 経

茨 城 県

年 月	世 帯 と 人 口			金 融 機 関 預 貸 金		手 形 交 換 高 (8手形交換所分)		百 貨 店 売 上 高 (主要4店)	鉱 工 業 生 産 指 数 (鉱工業総合 季調済指数)
	世 帯	人 口	人 口 増 加 率	実 質 預 金	貸 出 金	枚 数	金 額		
	世 帯	人	%	億 円 (年月末)		千 枚	百万円	百万円	昭60年=100
昭和62年	782 609	2 769 973	8.62	71 396	35 933	2 205	2 452 846	66 120	106.2
63	792 562	2 788 270	6.61	72 973	37 451	2 157	2 505 193	68 363	113.9
平成元年	814 526	2 826 024	10.13	82 288	43 604	2 037	2 585 216	71 163	120.4
元.10	814 526	2 826 024	0.89	83 306	45 384	187	245 800	5 654	120.3
11	815 906	2 828 536	0.78	85 797	46 069	167	200 546	5 914	119.6
12	817 213	2 830 749	0.69	89 323	48 003	169	227 922	8 142	120.8
2.1	817 777	2 832 701	0.49	87 260	47 586	182	251 539	6 591	122.5
2	818 626	2 834 093	0.42	87 798	48 144	160	194 714	5 606	122.9
3	819 212	2 835 286	△0.16	93 429	50 197	155	203 154	5 487	126.9
4	817 463	2 830 630	2.84	91 259	49 478	161	263 259	6 211	122.6
5	825 289	2 838 663	0.97	90 264	48 986	193	260 968	5 735	126.4
6	827 612	2 841 407	0.91	94 088	50 802	146	211 122	5 613	128.9
7	829 209	2 843 988	0.69	94 784	51 121	199	245 773	7211	128.1
8	830 116	2 845 950	1.35	95 018	51 639	168	214 685	5 109	r 126.0
9	831 517	2 849 806	△1.54	98 034	52 948	139	177 505	4 852	r 124.9
10	833 284	2 845 411	...	95 554	52 700	187	256 966	5 815	p 126.4
資 料	県 統 計 課			日 本 銀 行 水 戸 事 務 所			水 戸 財 務 部		

(注) 百貨店売上高は、1店の閉店により平成元年6月から主要4店の合計となった。

全 国

年 月	人 口		銀 行 券 発 行 高	全 国 銀 行 勘 定		手 形 交 換 高		百 貨 店 売 上 高	鉱 工 業 生 産 指 数 (鉱工業総合 季調済指数)
	人 口	人 口 増 加 率		実 質 預 金	貸 出 金	枚 数	金 額		
	千人	%	億 円 (年月末)		千枚	億円	億円	昭60年=100	
昭和62年	122 264	4.86	291 868	2 690 622	3 015 938	396 263	41 725 947	74 910	102.8
63	122 583	4.25	297 299	2 779 489	3 144 199	393 743	39 917 157	79 967	112.9
平成元年	123 255	3.84	303 852	3 511 315	3 869 916	381 264	44 689 705	66 054	119.9
元.9	123 164	0.74	296 896	3 607 316	3 986 275	27 893	3 843 532	6 098	119.8
10	123 255	0.40	296 198	3 531 766	3 951 981	34 667	4 284 064	7 363	120.2
11	123 304	0.32	302 281	3 637 301	4 004 587	31 222	3 632 641	7 198	120.8
12	123 344	0.65	374 200	3 756 884	4 105 723	33 635	4 078 415	12 404	120.8
2.1	123 264	0.93	313 168	3 715 317	4 113 947	32 972	3 703 427	6 526	120.7
2	123 379	△0.49	317 600	3 774 410	4 146 793	29 348	3 622 769	5 856	121.1
3	123 318	0.62	335 296	3 903 596	4 243 430	29 343	4 457 433	8 211	123.1
4	123 394	△0.17	346 408	3 929 775	4 207 818	30 101	4 243 121	7 171	121.9
5	123 373	r 1.07	311 727	3 922 795	4 188 058	35 499	4 064 216	7 076	125.0
6	r 123 505	r 0.26	336 756	3 977 546	4 258 235	27 501	3 847 257	7 173	124.8
7	r 123 537	p △0.62	327 314	3 970 928	4 277 285	39 178	4 264 077	9 856	127.0
8	p 123 460	p 0.89	319 854	3 972 347	4 297 706	31 137	4 107 945	6 011	127.4
9	p 123 570	...	322 464	4 092 396	4 341 726	26 262	3 762 437	6 690	126.1
資 料	総 務 庁 統 計 局		日 本 銀 行 調 査 統 計 局			日 本 百 貨 店 協 会		通 産 省	

(注) ※は年度数値。世帯と人口の各年の数値は10月1日現在、人口増加率は10月1日～翌年9月30日。
 全国の産業用大口電力消費量は9電力会社の計。
 県及び全国の鉱工業生産指数は、年間補正後の指数である。
 全国銀行勘定は、第2地方銀行協会加盟行（相互銀行を含む）を含むベースで週及調整。

済 指 標

茨 城 県

調査産業 平均賃金	賃金指数	雇用指数	有 効 求人倍率	消 費 者 物 価 指 数 (水戸市)	家計消費支出 (水戸市勤 労者)	産 業 用 電 力 消 費 量 (50kW以上)	建 築 着 工		年 月
							工 事 費 予 定 額	床 面 積	
円	昭60年=100		倍	昭60年=100	円	千kWh	百万円	千㎡	
313 471	103.9	105.5	0.92	100.3	323 456	※8 377 213	668 220	5 845	昭和62年
325 247	109.1	106.9	1.35	100.9	312 476	※8 782 872	817 323	6 705	63
338 115	113.4	109.4	1.60	102.8	332 924	※9 479 781	1 045 697	7 531	平成元年
261 205	87.6	109.4	1.74	104.3	392 334	789 255	96 491	661	元.10
270 934	90.8	109.9	1.83	103.7	329 436	824 272	89 030	632	11
754 926	253.1	110.0	1.81	103.9	432 728	817 543	119 389	716	12
291 521	97.7	109.6	1.82	103.7	321 104	723 873	79 742	593	2. 1
257 199	86.2	109.4	1.93	103.9	278 347	791 104	88 922	597	2
281 044	94.2	109.3	1.91	104.2	345 934	827 430	103 892	644	3
267 694	89.8	112.3	1.75	105.1	318 975	837 853	75 771	570	4
272 743	91.4	112.0	1.69	106.4	347 115	863 722	129 835	821	5
572 129	191.8	112.1	1.77	105.6	387 400	865 879	122 497	834	6
403 268	135.2	111.8	1.90	105.7	323 964	909 158	125 814	863	7
301 715	101.2	111.4	1.92	105.8	318 856	847 338	102 637	690	8
270 861	90.8	111.3	2.01	107.0	354 085	879 356	102 398	688	9
272 215	91.3	111.3	2.02	108.3	...	884 696	112 234	735	10
県 統 計 課			県職業 安定課	総 務 庁 統 計 局	東 京 電 力 茨 城 支 店	建設省建設経済局	資料		

全 国

調査産業 平均賃金	賃金指数	雇用指数	有 効 求人倍率	消 費 者 物 価 指 数	家計消費支出 (勤労者)	産業用大口 電力消費量	建 築 着 工		年 月
							工 事 費 予 定 額	床 面 積	
円	昭60年=100		季調済	昭60年=100	円	百万kWh	億円	千㎡	
335 944	104.7	102.0	0.76	100.2	295 915	※218 337	302 873	237 226	昭和62年
r 341 160	108.7	103.5	r 1.08	100.7	307 204	※217 371	r 354 054	255 783	63
357 079	113.8	106.2	1.30	103.0	316 489	※232 653	405 740	269 210	平成元年
270 916	86.4	106.9	1.29	104.1	292 242	20 084	36 382	23 774	元. 9
271 910	86.8	106.9	1.30	105.0	306 770	19 988	38 014	24 227	10
285 978	91.3	107.1	1.31	103.8	298 057	19 663	34 560	21 887	11
806 840	257.5	106.9	1.32	103.8	443 909	19 636	37 968	23 004	12
293 256	95.2	106.8	1.32	104.1	311 562	18 756	29 162	17 757	2. 1
267 391	86.8	106.6	1.37	104.4	285 714	18 493	34 337	20 107	2
296 314	96.2	106.5	1.35	104.8	357 003	19 934	39 530	23 189	3
277 848	90.2	109.9	1.34	105.7	335 490	19 330	39 410	24 333	4
277 157	89.9	109.9	1.41	106.4	310 980	19 582	42 552	24 998	5
532 131	172.7	110.0	1.47	105.7	310 861	21 027	47 572	27 431	6
485 532	157.6	109.9	1.45	105.6	353 414	21 688	46 512	26 765	7
306 549	p 99.5	109.7	1.45	106.1	322 946	20 772	44 974	25 034	8
278 926	90.3	109.5	1.43	107.2	307 974	21 250	42 747	24 271	9
労 働 省				総 務 庁 統 計 局	通 産 省	建 設 省	資料		

(注) 消費者物価指数は持家の帰属家賃を除く総合指数である。

1. 世帯，人口および人口移動

(単位：世帯，人)

年月日	世帯数	人 口			対前年(月) 増減数	人 口 移 動			
		総 数	男	女		自 然 動 態		社 会 動 態	
						出 生	死 亡	転 入	転 出
63.10.1	797 611	2 797 696	1 394 133	1 403 563	27 723	30 675	18 481	130 174	114 485
元.10.1	814 526	2 826 024	1 408 914	1 417 110	28 328	29 375	17 867	133 160	116 667
2.10.1	833 284	2 845 411	1 420 586	1 427 693
元.11.1	815 906	2 828 536	1 410 268	1 418 268	2 512	2 492	1 507	9 369	7 842
12.1	817 213	2 830 749	1 411 231	1 419 518	2 213	2 378	1 434	8 560	7 291
2.1.1	817 777	2 832 701	1 412 118	1 420 583	1 952	2 442	1 642	8 138	6 986
2.1	818 626	2 834 093	1 412 849	1 421 244	1 392	2 528	2 259	7 383	6 260
3.1	819 212	2 835 286	1 413 393	1 421 893	1 193	2 229	1 723	7 794	7 107
4.1	817 463	2 830 630	1 410 460	1 420 170	△4 656	2 460	1 694	21 795	27 217
5.1	825 289	2 838 663	1 415 222	1 423 441	8 033	2 187	1 491	23 239	15 902
6.1	827 612	2 841 407	1 416 777	1 424 630	2 744	2 649	1 652	10 419	8 672
7.1	829 209	2 843 988	1 917 991	1 425 997	2 581	2 334	1 357	9 141	7 537
8.1	830 116	2 845 950	1 419 012	1 426 938	1 962	2 506	1 497	9 592	8 639
9.1	831 517	2 849 806	1 421 096	1 428 710	3 856	2 562	1 419	10 707	7 994
10.1	833 284	2 845 411	1 418 998	1 426 413
11.1	834 941	2 848 279	1 420 586	1 427 693	2 868	2 546	1 587	10 476	8 567

(注) 人口移動のうち，年別人口移動については各年の年間数値を，月別人口移動については前月の月間数値を示す。
人口移動については各市町村から住民基本台帳などにに基づき報告されたものである。

資料：県統計課

2. 市町村別人口と世帯

(単位：人，世帯)

市町村	昭和60年 10月1日 人口総数	平成2年11月1日			市町村	昭和60年 10月1日 人口総数	平成2年11月1日		
		人口総数	対前月 増減数	世帯数			人口総数	対前月 増減数	世帯数
総数	2 725 005	2 848 279	2 868	834 941	下妻市	32 642	33 763	32	9 114
市部	1 490 442	1 553 678	1 494	488 763	水海道市	41 715	42 327	△ 13	10 947
郡部	1 234 563	1 294 601	1 374	346 178	常陸太田市	36 628	37 681	58	10 731
水戸市	228 985	235 125	155	83 530	勝田市	102 763	110 016	190	35 407
日立市	206 074	202 113	△ 32	67 890	高萩市	33 968	35 293	△ 27	10 818
土浦市	120 175	127 741	271	41 580	北茨城市	51 035	51 069	△ 23	14 885
古河市	57 541	58 244	17	17 961	笠間市	31 540	30 778	△ 35	8 454
石岡市	49 059	50 668	51	15 070	取手市	78 608	81 764	97	25 687
下館市	63 958	66 103	73	19 132	岩井市	42 177	43 133	30	10 953
結城市	52 283	53 400	110	14 227	牛久市	51 926	60 826	128	17 926
竜ヶ崎市	48 857	57 325	88	17 166	つくば市	127 497	143 731	323	47 947
那珂湊市	33 011	32 578	1	9 338					

(注) 昭和62年11月30日から，新治郡桜村，筑波郡谷田部町，豊里町，大穂町の合併により「つくば市」が施行された。
昭和63年1月31日から，筑波郡筑波町が「つくば市」に編入された。

市町村	昭和60年 10月1日 人口総数	平成2年11月1日			市町村	昭和60年 10月1日 人口総数	平成2年11月1日		
		人口総数	対前月 増減数	世帯数			人口総数	対前月 増減数	世帯数
東茨城郡	142 868	145 120	30	38 345	稲敷郡	130 147	138 335	203	37 122
常澄村	10 082	10 567	10	2 497	江戸崎町	13 668	14 664	27	3 981
茨城町	35 158	35 657	9	9 089	美浦村	14 162	14 354	8	4 106
小川町	18 324	18 491	8	4 569	阿見町	37 670	42 270	81	12 725
美野里町	20 801	21 762	11	5 910	茎崎町	22 577	25 097	27	6 781
内原町	14 677	14 942	11	3 713	新利根村	8 998	9 221	44	2 203
常北町	10 876	11 330	9	3 132	河内村	11 284	11 215	14	2 670
桂村	6 766	6 690	2	1 838	桜川村	8 194	8 052	△ 8	1 784
御前山村	5 137	4 969	3	1 366	東村	13 594	13 462	10	2 872
大洗町	21 047	20 712	△ 33	6 231	新治郡	86 917	90 124	140	23 035
西茨城郡	70 312	73 052	162	19 401	出島村	18 398	18 684	10	4 529
友部町	28 513	31 093	129	8 705	玉里村	7 395	8 001	34	2 102
岩間町	15 910	16 033	27	4 273	八郷町	29 155	29 462	41	6 682
七会村	2 795	2 708	△ 3	649	千代田村	22 908	24 397	57	7 338
岩瀬町	23 094	23 218	9	5 774	新治村	9 061	9 580	△ 2	2 384
那珂郡	123 542	127 421	73	36 790	筑波郡	36 776	38 554	16	9 795
東海村	31 065	31 583	23	9 747	伊奈町	25 280	26 617	14	7 008
那珂町	40 236	42 583	20	11 992	谷和原村	11 496	11 937	2	2 787
瓜連町	7 152	8 535	18	2 285	真壁郡	79 620	80 464	17	19 646
大宮町	25 193	25 550	10	7 404	関城町	16 259	16 361	△ 15	3 923
山方町	9 116	8 778	△ 2	2 544	明野町	17 968	18 195	12	4 559
美和村	5 567	5 281	△ 2	1 393	真壁町	21 007	20 830	△ 2	5 145
緒川村	5 213	5 111	6	1 425	大和村	7 665	7 842	4	1 842
久慈郡	50 875	49 189	△ 13	13 688	協和町	16 721	17 236	18	4 177
金砂郷村	10 448	10 414	△ 10	2 851	結城郡	54 425	55 390	63	13 127
水府村	7 329	7 027	△ 4	1 956	八千代町	24 029	24 376	26	5 430
里美村	4 868	4 682	2	1 286	千代川村	8 864	8 975	2	2 128
大子町	28 230	27 066	△ 1	7 595	石下町	21 532	22 039	35	5 569
多賀郡	12 037	12 953	25	3 664	猿島郡	122 661	133 148	160	34 697
十王町	12 037	12 953	25	3 664	総和町	41 192	44 978	136	12 946
鹿島郡	177 513	187 055	230	53 480	五霞村	8 593	9 469	1	2 378
旭村	10 946	11 282	13	2 487	三和町	31 109	36 204	41	9 287
銚田町	28 064	28 388	17	7 122	猿島町	15 470	15 565	△ 31	3 289
大洋村	10 046	10 497	14	2 618	境町	26 297	26 932	13	6 797
大野村	13 322	13 883	18	3 575	北相馬郡	73 375	89 934	255	24 667
鹿島町	42 602	45 294	62	14 269	守谷町	23 856	36 618	191	10 326
神栖町	36 403	40 411	57	12 680	藤代町	29 757	32 796	52	9 046
波崎町	36 130	37 300	49	10 729	利根町	19 762	20 520	12	5 295
行方郡	73 495	73 862	13	18 721					
麻生町	18 120	17 773	△ 2	4 142					
牛堀町	6 818	6 409	△ 8	1 615					
潮来町	23 603	24 464	23	7 000					
北浦村	11 141	11 089	△ 17	2 472					
玉造町	13 813	14 127	17	3 492					

(注) 世帯数、人口、人口移動とも外国人を含む。
昭和60年10月1日人口総数は現在の行政区分による。

資料：県統計課

3. 産業別賃金指数（現金給与総額）

（昭和60年＝100）

年 月	調査産業計		建設業	製造業	電気・ガス・ 熱供給・ 水道業	運輸・ 通信業	卸売・ 小売業・ 飲食店	金融・ 保険業	サービス業
	サービス 業を含む	サービス 業を除く							
昭和62年	103.9	104.2	107.0	103.9	106.1	109.5	93.7	110.5	102.0
63	109.1	109.5	110.9	110.7	112.8	116.5	93.8	106.0	106.5
平成元年	113.4	113.8	114.9	115.3	118.8	123.4	99.3	99.5	110.7
元.10	87.6	88.7	99.5	89.7	91.3	97.8	79.7	65.3	83.4
11	90.8	93.0	99.2	92.1	87.7	101.0	86.5	98.5	83.7
12	253.1	247.0	250.7	254.3	259.4	273.3	190.4	190.3	266.9
2. 1	97.7	99.2	98.8	95.9	132.3	105.3	95.5	124.5	92.4
2	86.2	87.1	97.4	88.6	92.1	92.8	76.3	66.2	82.7
3	94.2	89.8	104.4	89.6	93.5	99.3	78.2	80.9	105.2
4	89.8	91.2	99.6	93.1	90.4	96.0	80.4	69.6	84.6
5	91.4	93.4	104.2	93.9	85.4	110.0	81.0	69.7	84.8
6	191.8	185.3	163.3	193.5	260.6	184.2	99.4	229.2	207.7
7	135.2	145.7	198.9	145.6	121.7	153.1	154.3	90.3	104.1
8	101.2	104.7	113.8	106.8	90.9	110.1	100.8	73.8	90.1
9	90.8	92.0	103.6	94.4	89.7	97.0	76.6	71.1	86.4
10	91.3	92.4	106.0	94.9	98.9	97.7	76.4	67.8	87.0

（注）（1）規模30人以上の事業所。（2）名目賃金指数。

資料：県統計課

4. 産業別雇用指数

（昭和60年＝100）

年 月	調査産業計		建設業	製造業	電気・ガス・ 熱供給・ 水道業	運輸・ 通信業	卸売・ 小売業・ 飲食店	金融・ 保険業	サービス業
	サービス 業を含む	サービス 業を除く							
昭和62年	105.5	103.0	96.1	104.4	102.8	100.3	100.9	99.1	114.8
63	106.9	103.8	95.4	104.8	101.1	105.8	101.8	95.0	118.7
平成元年	109.4	106.1	97.2	106.9	98.7	111.2	104.7	96.7	121.8
元.10	109.4	106.1	95.1	107.0	97.8	110.8	105.3	97.2	121.7
11	109.9	106.7	98.4	107.0	98.0	116.0	104.4	97.2	122.1
12	110.0	106.7	99.0	106.9	97.3	116.2	105.0	96.9	122.2
2. 1	109.6	106.4	99.6	106.6	97.9	116.3	104.1	94.9	121.6
2	109.4	106.1	99.7	106.3	97.7	116.9	103.4	94.3	121.5
3	109.3	106.3	98.5	106.2	97.4	119.6	103.4	94.3	120.9
4	112.3	109.3	99.8	109.5	97.8	120.5	106.7	99.0	123.6
5	112.0	108.8	96.6	109.2	97.1	121.1	106.7	95.6	123.7
6	112.1	109.0	96.4	109.2	97.0	121.0	107.4	96.0	123.7
7	111.8	108.8	95.1	109.1	96.6	120.8	107.6	95.8	123.2
8	111.4	108.4	95.1	108.5	96.2	120.6	107.3	95.4	123.0
9	111.3	108.2	94.1	108.5	97.5	120.3	106.2	94.8	123.0
10	111.3	108.2	94.2	108.4	96.4	120.2	107.1	94.8	122.8

（注） 規模30人以上の事業所。

資料：県統計課

5. 産業別労働時間（総実労働時間）

（単位：1人1ヵ月当たり，時間）

年 月	調査産業計		建設業	製造業	電気・ガス・ 熱供給・ 水道業	運輸・ 通信業	卸売・ 小売業・ 飲食店	金融・ 保険業	サービス業	所定内 労働時間 調査産業計 (サービス 業を含む)
	サービス 業を含む	サービス 業を除く								
昭和62年	175.7	178.6	190.5	179.8	167.8	192.8	162.7	162.7	165.8	159.0
63	178.8	180.5	185.1	182.4	172.3	190.9	163.8	167.3	173.4	160.3
平成元年	176.3	178.2	181.0	179.7	169.5	190.8	165.6	155.7	170.1	157.4
元.10	178.7	179.3	183.5	181.5	165.1	192.7	165.7	148.5	176.3	159.9
11	179.7	181.9	188.9	183.0	174.7	199.1	165.6	158.3	173.0	159.8
12	179.9	183.9	186.9	186.7	167.9	193.0	170.1	153.4	167.0	159.9
2.1	157.4	158.7	153.2	157.4	171.1	177.8	155.4	140.0	153.5	140.6
2	172.4	175.2	176.9	178.6	165.0	182.4	157.9	147.2	163.4	153.7
3	172.1	174.1	183.6	175.7	164.3	185.9	157.6	152.8	165.9	152.7
4	183.0	186.1	184.8	191.2	172.8	188.4	164.6	158.7	173.2	163.8
5	162.2	161.9	163.6	159.7	163.9	182.5	154.6	159.2	163.1	144.6
6	185.0	186.9	189.5	190.6	166.9	195.4	163.0	168.1	179.1	166.2
7	180.6	183.5	190.3	185.8	171.0	194.5	164.4	164.8	171.4	161.6
8	158.9	161.9	168.3	158.8	174.8	185.9	154.1	158.3	149.5	141.6
9	178.3	180.8	180.0	186.1	161.9	186.8	156.2	149.1	170.5	159.0
10	174.9	175.5	183.7	177.7	168.5	188.9	151.0	163.4	173.1	155.6

（注） 規模30人以上の事業所。

資料：県統計課

6. 職業紹介状況

（単位：件）

年 月	一 般 職 業 紹 介（パートタイムを含まない）						
	新規求人数 (A)	新規求職 申込件数(B)	有効求人数 (月平均) (C)	有効求職者数 (月平均) (D)	就 職 件 数	新規求人倍率 (A/B)	有効求人倍率 (C/D)
昭和62年	92 563	69 432	21 255	23 149	23 345	1.33	0.92
63	114 152	60 838	27 049	20 203	21 948	1.88	1.34
平成元年	126 896	53 986	29 662	18 600	20 031	2.35	1.59
元.11	9 512	3 392	31 612	17 285	1 497	2.80	1.83
12	8 778	2 756	28 012	15 439	1 177	3.19	1.81
2.1	12 239	4 684	29 461	16 200	1 395	2.61	1.82
2	11 762	4 155	31 656	16 431	1 457	2.83	1.93
3	11 573	5 114	33 719	17 609	1 898	2.26	1.91
4	10 591	5 765	32 112	18 388	1 718	1.84	1.75
5	11 279	4 701	31 346	18 588	1 680	2.40	1.69
6	11 832	3 999	31 782	17 926	1 490	2.96	1.77
7	12 444	4 255	34 097	17 918	1 535	2.92	1.90
8	11 722	4 383	34 587	17 971	1 530	2.67	1.92
9	13 305	4 127	35 800	17 851	1 729	3.22	2.01
10	12 635	4 379	36 079	17 905	1 665	2.89	2.02
11	10 291	3 249	34 585	16 616	1 460	3.17	2.08

（注） 学卒・日雇・パートタイムは除く。

資料：県職業安定課

7. 農産物の平均販売価格

(単位：円)

年度・月	うるち米 (自由売) (玄米60kg)	生乳 (飲用10kg)	鶏卵 (10kg)	豚肉 (生体10kg)	肉用牛 (去勢肥育 和牛・若齢 生体10kg)	乳子牛 (めす、生後 6カ月 ホルスタイン 純種)	ブロイラー (生体10kg)
昭和62年度	19 918	939	1 527	3 416	14 245	91 264	2 072
63	20 435	936	1 511	3 297	14 127	95 481	1 933
平成元年度	20 918	936	1 903	3 091	13 977	99 319	1 985
元.11	21 000	946	2 230	2 602	14 085	99 500	1 933
12	21 000	909	2 180	2 873	13 930	99 500	2 083
2.1	21 000	909	1 759	2 786	14 430	99 500	2 117
2	21 000	909	2 229	2 939	13 944	99 500	2 033
3	21 000	909	2 215	2 821	13 665	99 500	2 050
4	21 000	919	1 775	3 570	13 525	101 000	2 083
5	21 000	920	1 938	3 491	13 985	101 000	2 133
6	21 000	923	1 752	3 567	14 127	101 000	2 117
7	21 000	936	1 822	3 790	13 478	100 500	2 167
8	21 000	936	1 955	3 865	13 127	100 500	2 267
9	20 167	936	2 315	3 417	13 878	100 500	2 250
10	20 167	953	2 360	2 767	14 167	100 500	2 333
11	20 167	953	2 385	2 590	14 944	100 500	2 317

年 月	だいこん (1kg)	にんじん (1kg)	はくさい (1kg)	キャベツ (1kg)	ねぎ (1kg)	とまと (1kg)	きゅうり (1kg)	ピーマン (1kg)	レタス (1kg)
昭和62年	68	84	33	64	126	224	196	321	173
63	76	89	57	80	195	239	227	327	206
平成元年	73	96	42	54	249	275	224	270	152
元.11	31	71	20	32	182	314	260	177	103
12	48	57	18	55	127	518	382	237	190
2.1	76	83	36	78	158	336	476	374	345
2	107	83	58	107	188	352	503	776	418
3	93	72	70	80	117	343	380	739	291
4	131	184	112	100	206	482	286	421	262
5	112	289	93	77	297	303	183	267	129
6	54	179	42	52	252	191	102	215	64
7	74	102	78	77	183	185	126	204	97
8	111	127	111	80	196	269	308	266	204
9	93	172	98	79	213	236	233	275	173
10	74	198	52	101	204	325	339	428	265
11	71	141	39	66	193	393	355	356	339

(注) (1) 価格は、それぞれの主産地における生産者販売価格である。
 (2) 野菜は、水戸市公設地方卸売市場の卸売価格による。
 (3) 年(度)価格は、年(度)の加重平均値である。

資料：農林水産省茨城統計情報事務所(TEL0292-31-2266)
 水戸市公設地方卸売市場(TEL0292-26-2331)

8. 鉱工業指数 (季節調整済指数)

1. 生産指数

(昭和60年=100)

年 月	鉱工業													
	製造工業	製造工業					機械工業	機械工業				窯業・土石製品工業	化学工業	石油・石炭製品工業
		鉄鋼業	非鉄金属工業	金属製品工業	機械工業	一般機械		電気機械	輸送機械	精密機械				
	ウエイト	10 000.0	9 993.5	861.2	455.0	484.8	4 449.1	1 898.8	2 116.1	236.0	198.2	692.8	794.0	126.8
昭和62年	106.2	106.2	103.4	118.1	107.2	102.0	97.8	109.4	76.3	93.4	109.8	127.4	102.6	
63	113.9	113.9	112.9	120.7	121.3	113.9	108.6	123.0	82.5	104.1	113.8	128.2	108.9	
平成元年	120.4	120.4	116.4	130.7	135.2	118.2	113.2	126.6	88.5	111.3	117.5	150.3	113.4	
元.10	120.3	120.3	118.8	132.0	143.8	113.8	110.7	122.6	82.8	113.5	120.2	155.6	117.9	
11	119.6	119.6	118.2	134.5	136.5	115.5	115.4	119.5	81.6	119.0	121.7	146.9	124.4	
12	120.8	120.8	116.5	133.8	134.5	118.6	118.6	121.3	91.8	121.6	122.4	147.2	119.0	
2.1	122.5	122.5	119.0	138.5	136.5	118.3	121.6	120.1	101.0	120.2	118.2	161.3	116.0	
2	122.9	123.0	112.7	136.4	119.9	123.2	125.0	124.0	83.2	130.9	118.3	156.4	117.3	
3	126.9	126.9	114.5	138.0	143.2	127.1	127.5	126.2	98.1	154.9	122.8	168.9	113.7	
4	122.6	122.6	113.2	139.3	135.3	120.3	114.6	128.3	101.8	110.0	122.9	160.8	124.1	
5	126.4	126.5	122.0	149.7	139.1	120.3	115.1	126.8	95.8	113.8	123.7	182.7	112.1	
6	128.9	128.9	122.3	140.6	147.1	127.2	122.6	136.8	95.2	121.1	132.9	171.6	109.1	
7	128.1	128.1	122.4	141.8	158.7	124.2	125.0	125.1	103.5	120.7	128.0	177.0	107.7	
8	126.0	126.0	116.4	147.4	175.3	118.4	112.6	122.6	111.4	120.7	115.8	172.5	141.1	
9	r 124.9	r 125.0	r 119.6	r 130.1	172.8	r 120.8	r 110.0	134.0	r 88.3	r 127.1	121.2	r 165.6	146.3	
10P	126.4	126.4	116.1	133.3	172.4	121.6	122.7	129.0	80.0	112.5	123.0	166.9	131.0	
対前月増減率	1.2	1.2	△3.0	2.5	△0.2	0.7	11.5	△3.7	△9.4	△11.5	1.5	0.8	△10.5	
対前年同月増減率	5.1	5.1	△2.3	1.0	19.9	6.8	10.8	5.2	△3.4	△0.9	2.4	7.3	11.1	

年 月	鉱工業										鉱業	公益事業	産業総合	
	製造工業					工業								
	プラスチック製品工業	パルプ・紙・紙加工工業	繊維工業	食料品・たばこ工業	その他工業	ゴム製品工業	皮革製品工業	家具工業	木材・木製品工業	その他製品工業				
	ウエイト	451.7	181.3	192.5	955.8	348.5	107.6	26.0	52.5	109.5	52.9	6.5	1 082.6	11 082.6
昭和62年	107.3	110.2	99.6	106.6	96.8	95.6	101.6	80.8	105.2	95.2	86.3	97.9	105.4	
63	116.3	121.4	96.2	99.4	110.0	117.6	104.0	121.2	105.0	96.9	91.6	99.9	112.5	
平成元年	125.7	127.6	96.3	103.2	115.6	136.4	103.2	116.4	103.6	103.3	87.1	118.3	120.2	
元.10	123.9	129.8	97.5	105.0	112.7	138.4	103.7	113.3	101.1	93.9	89.8	132.0	121.8	
11	126.4	131.0	95.9	106.9	111.5	136.2	104.7	110.2	98.8	100.3	95.8	170.2	122.5	
12	127.0	131.3	91.3	105.8	113.8	136.9	104.7	113.2	100.4	104.7	92.0	106.2	119.9	
2.1	131.2	132.9	92.2	102.1	117.2	140.9	108.6	103.7	102.3	108.5	155.4	107.6	121.3	
2	127.4	131.4	97.6	104.1	113.0	141.7	106.9	99.1	94.6	108.3	91.2	118.9	122.3	
3	127.4	127.0	99.2	104.3	118.3	140.8	119.9	99.4	103.9	112.8	84.8	118.2	126.4	
4	117.8	129.8	94.6	104.2	114.5	141.9	106.2	91.4	104.8	103.5	89.3	111.6	121.7	
5	124.6	132.2	91.6	112.4	108.6	113.4	102.9	98.0	105.7	109.9	64.1	124.6	125.9	
6	129.3	137.5	89.8	107.1	107.0	120.1	115.1	89.2	100.3	113.3	79.6	139.8	130.2	
7	124.9	134.1	89.8	104.9	111.4	127.3	109.3	100.0	101.5	125.5	82.9	147.3	129.9	
8	125.7	136.4	92.8	111.9	111.2	122.3	109.2	105.5	106.1	104.3	131.2	141.0	127.7	
9	122.5	137.1	87.0	101.4	r 107.3	131.9	105.0	r 98.5	95.2	94.9	r 85.6	131.7	r 126.1	
10P	125.8	136.1	88.6	106.5	112.2	136.8	102.3	107.5	102.0	97.8	86.5	107.7	125.2	
対前月増減率	2.6	△0.8	1.8	5.0	4.5	3.7	△2.6	9.1	7.2	3.1	1.0	△18.2	△0.7	
対前年同月増減率	1.5	4.8	△9.1	1.4	△0.4	△1.2	△1.3	△5.1	0.9	4.1	△3.7	△18.4	2.8	

(注) 年指数及び対前年同月増減率は原指数による。昭和60年基準改定後の指数である。

資料：県統計課

8. 鉱工業指数 (季節調整済指数)

2. 出荷指数

(昭和60年=100)

年月	鉱工業													
	製造工業	鉄鋼業	非鉄金属工業	金属製品工業	機械工業	一般機械	電気機械	輸送機械	精密機械	窯業・土石製品工業	化学工業	石油・石炭製品工業		
	ウエイト	10 000.0	9 996.2	875.9	539.8	365.6	3 933.8	1 498.6	2 026.6	244.7	163.9	441.1	872.9	589.7
昭和62年	107.9	107.9	102.8	115.6	111.3	105.3	103.6	111.1	75.8	93.1	111.3	118.1	113.2	
63	115.8	115.8	113.4	118.4	124.7	118.7	115.5	127.7	77.6	99.1	118.0	123.2	120.9	
平成元年	122.6	122.6	119.2	125.6	135.1	124.2	117.5	135.7	80.3	108.4	121.1	141.6	127.8	
元.10	120.3	120.3	114.8	124.1	131.7	117.7	107.0	128.8	76.6	112.8	122.8	142.5	132.1	
11	123.3	123.3	116.5	128.9	132.0	124.7	129.1	128.8	74.7	116.4	124.1	140.1	130.7	
12	124.2	124.2	120.7	129.2	140.5	127.2	127.8	131.7	83.7	119.6	121.4	137.3	132.5	
2.1	121.9	121.7	115.6	137.0	143.6	118.4	123.4	119.8	89.0	116.0	121.3	148.6	133.4	
2	127.4	127.4	117.9	141.2	146.0	125.4	132.2	125.4	76.0	126.6	117.8	151.2	141.2	
3	130.6	130.6	119.0	136.0	162.7	131.6	141.4	128.3	85.1	153.4	125.5	154.1	139.2	
4	125.3	125.3	124.5	133.3	138.9	124.1	114.7	135.2	93.2	107.5	127.6	152.0	128.0	
5	128.6	128.6	120.7	141.8	155.7	123.1	119.3	131.5	86.2	109.0	129.6	163.5	129.2	
6	130.5	130.6	127.4	139.7	158.0	131.4	129.7	142.2	86.0	114.0	138.7	136.7	134.0	
7	127.6	127.6	126.7	135.1	171.4	122.6	119.0	131.7	93.0	114.9	136.1	157.0	131.9	
8	127.5	127.6	118.5	139.2	176.1	124.4	132.9	124.1	97.6	113.1	120.4	156.3	144.4	
9	r 128.7	r 128.7	r 120.9	r 128.3	174.4	r 128.2	r 117.9	140.6	r 80.8	116.6	127.4	r 146.7	158.4	
10P	129.6	129.6	127.1	133.8	176.0	127.0	120.9	137.4	69.1	108.9	132.9	155.3	134.9	
対前月増減率 (%)	0.7	0.7	5.1	4.3	0.9	△0.9	2.6	△2.3	△14.6	△6.6	4.3	5.9	△14.8	
対前年同月増減率	7.8	7.8	10.7	7.8	33.6	7.9	13.0	6.7	△9.8	△3.5	8.2	9.0	2.1	

年月	鉱工業										鉱業	公益事業	産業総合	
	製造工業													
	プラスチック製品工業	パルプ・紙・紙加工工業	繊維工業	食料品・たばこ工業	その他工業	ゴム製品工業	皮革製品工業	家具工業	木材・木製品工業	その他製品工業				
	ウエイト	511.6	246.2	77.1	1 282.4	260.1	79.0	20.2	45.6	87.3	28.0	3.8	899.6	10 899.6
昭和62年	108.1	111.6	97.7	106.9	97.1	93.9	103.0	83.3	106.5	95.4	81.5	98.0	107.1	
63	118.2	124.2	91.8	95.6	114.5	123.0	105.8	131.5	105.3	97.7	121.2	100.0	114.5	
平成元年	126.4	129.8	91.7	99.4	122.1	150.9	107.5	118.7	106.6	105.6	116.1	118.3	122.2	
元.10	124.2	129.0	96.2	103.1	119.8	151.6	106.6	114.2	102.6	106.8	120.2	132.0	121.3	
11	127.6	128.4	92.8	104.8	119.5	150.4	105.6	114.5	101.9	117.7	121.2	169.8	126.7	
12	131.0	128.3	84.0	102.1	118.7	155.1	112.0	115.1	99.9	111.2	124.7	106.2	122.6	
2.1	130.3	128.7	93.3	106.0	124.1	157.6	116.1	106.7	106.8	107.8	218.6	107.7	120.8	
2	130.4	136.9	98.2	113.6	117.1	156.2	114.7	103.8	95.4	105.5	110.9	118.9	126.7	
3	130.4	138.6	92.4	106.0	120.3	151.1	117.9	101.3	102.3	104.2	115.9	118.2	129.7	
4	126.3	135.4	88.1	105.0	121.8	157.9	110.7	104.8	106.2	107.1	115.8	111.7	124.3	
5	129.4	143.6	89.2	110.9	114.2	121.3	103.6	117.0	108.6	109.6	85.5	124.5	128.3	
6	132.3	134.9	85.6	103.9	111.0	127.0	112.7	110.8	101.4	108.2	115.9	139.7	131.7	
7	128.9	140.7	91.3	101.7	121.9	136.8	125.1	118.7	107.3	106.8	133.7	147.1	128.9	
8	126.4	139.6	84.5	106.3	112.7	127.0	108.8	112.2	102.3	111.1	183.6	140.8	128.5	
9	128.3	r 145.3	86.5	99.2	r 115.0	140.6	108.9	r 111.0	99.2	102.8	125.0	131.7	r 128.8	
10P	133.0	135.1	85.7	103.4	123.1	159.3	98.8	121.3	106.9	97.7	113.9	107.8	128.1	
対前月増減率 (%)	3.6	△7.1	△0.9	4.3	7.0	13.3	△9.3	9.2	7.8	△5.0	△8.9	△18.2	△0.6	
対前年同月増減率	7.1	4.7	△11.0	0.3	2.7	5.1	△7.3	6.2	4.2	△8.5	△5.3	△18.3	5.6	

(注) 年指数及び対前年同月増減率は原指数による。
昭和60年基準改定後の指数である。

資料：県統計課

8. 鉱工業指数 (季節調整済指数)

3. 在庫指数

(昭和60年=100)

年 月	鉱工業														
	製造 工業	製造					機 械 工 業	機 械					窯業・ 土石製品 工業	化 学 工 業	石油・ 石炭製品 工 業
		鉄鋼業	非 鉄 金 属 工 業	金 属 製 品 工 業	機 械 工 業	機 械		一 般 機 械	電 気 機 械	輸 送 機 械	精 密 機 械				
	ウエイト	10 000.0	9 998.5	1 293.5	667.2	405.2	3 220.2	2 022.0	1 065.3	6.5	126.4	981.2	985.6	415.9	
昭和62年	88.1	88.0	107.8	80.1	99.6	78.7	77.4	85.3	120.3	40.4	96.1	85.4	118.3		
63	95.1	95.1	131.6	89.3	107.5	84.0	91.1	75.1	97.0	43.7	95.6	90.6	121.3		
平成元年	109.0	109.0	145.0	125.4	137.6	96.0	100.2	92.4	63.6	60.0	102.7	100.9	127.6		
元.10	110.0	109.9	152.7	124.9	144.6	95.1	96.0	96.0	49.1	68.3	99.9	104.1	104.1		
11	110.2	110.2	155.5	122.3	153.0	94.9	96.1	95.6	52.5	76.4	100.4	100.1	109.3		
12	113.6	113.5	152.4	122.8	146.9	95.1	97.0	94.7	61.0	65.5	104.8	106.0	122.0		
2.1	113.4	113.3	158.5	121.5	151.9	95.4	97.3	98.0	75.0	64.0	105.7	102.3	125.1		
2	111.8	111.8	159.1	106.8	139.9	94.1	98.3	91.2	81.6	65.4	110.6	98.4	133.7		
3	109.8	109.8	157.5	106.0	138.7	93.3	92.1	102.8	75.2	46.8	112.8	97.6	115.5		
4	111.8	111.8	151.5	113.3	151.9	99.6	100.0	103.2	87.9	51.6	110.6	92.0	139.8		
5	110.0	109.9	145.6	114.8	149.9	100.1	98.1	109.9	73.3	56.0	110.3	93.8	120.3		
6	111.9	111.9	143.9	110.6	144.4	100.2	100.8	101.3	69.7	69.4	111.2	102.6	139.6		
7	111.2	111.2	144.2	110.9	142.7	102.5	107.6	98.3	57.8	65.8	109.2	103.3	113.5		
8	112.8	112.8	152.5	120.5	143.9	100.1	101.3	102.9	60.5	62.9	109.8	98.0	133.9		
9	r 109.8	r 109.7	r 147.9	r 113.7	152.1	r 92.4	r 89.3	102.6	72.6	57.0	109.9	104.7	131.6		
10P	106.7	106.7	143.8	114.7	155.8	88.5	86.5	93.2	50.7	69.5	105.0	102.9	122.7		
対前月増減率 (%)	△2.7	△2.8	△2.8	0.8	2.4	△4.3	△3.1	△9.2	△30.2	21.9	△4.5	△1.7	△6.8		
対前年同月増減率	△2.9	△2.9	△5.9	△8.2	7.7	△7.0	△9.9	△3.0	3.2	1.8	5.1	△1.2	17.8		

年 月	鉱 工 業											公 益 事 業	産 業 総 合
	製 造					工 業					鉱 業		
	プラスチック 製品工業	パルプ・紙・ 紙加工工業	織 維 工 業	食料品・ たばこ 工 業	その他 工 業	ゴム製品 工 業	皮革製品 工 業	家 具 工 業	木材・木製品 工 業	その他製品 工 業			
	ウエイト	536.8	218.6	124.6	901.4	248.3	44.4	6.5	75.6	55.3	66.5	1.5	- 10 000.0
昭和62年	107.6	102.6	88.5	57.0	92.8	111.7	150.2	86.0	75.3	96.9	350.6	-	88.1
63	114.3	100.3	91.0	57.5	110.6	132.9	149.7	87.6	123.8	107.2	133.5	-	95.1
平成元年	130.0	119.6	99.9	66.1	131.1	126.4	132.4	166.6	106.9	113.9	225.7	-	109.0
元.10	134.6	109.7	100.5	77.6	131.8	144.1	108.2	162.4	94.7	115.5	141.2	-	110.0
11	136.5	115.7	96.6	76.1	128.3	133.7	128.8	162.7	91.2	114.7	205.9	-	110.2
12	134.4	123.1	103.2	89.8	129.8	127.1	112.9	170.0	99.7	112.5	211.3	-	113.6
2.1	136.6	133.9	100.4	83.1	131.0	120.2	113.8	177.6	97.4	111.5	217.7	-	113.4
2	137.1	133.1	93.0	78.5	131.3	120.2	94.6	176.4	99.3	118.3	302.7	-	111.8
3	136.8	120.6	101.0	80.6	142.1	122.2	94.0	193.4	110.6	124.6	253.6	-	109.8
4	130.1	117.4	107.0	78.9	138.3	117.6	91.7	182.0	111.7	122.9	309.7	-	111.8
5	126.6	109.1	108.7	77.2	133.0	109.4	111.6	177.6	111.9	120.6	269.4	-	110.0
6	124.3	119.3	107.4	79.7	132.6	115.8	138.4	169.8	114.6	122.8	245.0	-	111.9
7	123.5	115.9	98.2	74.6	129.1	118.2	102.0	157.6	102.8	131.7	191.9	-	111.2
8	124.5	114.9	103.2	77.8	133.9	121.5	110.6	162.7	112.8	133.2	204.7	-	112.8
9	122.8	110.1	99.9	71.5	r 133.4	125.3	109.4	r 161.4	107.9	132.3	r 201.2	-	r 109.8
10P	119.3	113.4	99.6	73.3	134.1	118.3	137.4	161.3	103.6	130.7	271.1	-	106.7
対前月増減率 (%)	△2.8	3.0	△0.3	2.4	0.5	△5.6	25.6	△0.1	△3.9	△1.2	34.8	-	△2.7
対前年同月増減率	△11.3	3.4	△0.9	△5.6	1.7	△17.9	26.9	△0.7	9.4	13.2	92.0	-	△2.9

(注) 年指数及び対前年同月増減率は原指数による。
昭和60年基準改定後の指数である。
在庫の年指数については年末の指数である。

資料：県統計課

9. 産業別電力消費量

(単位：千kWh)

年度・月	総数	農林・水産 養殖業	鉱業	建設業	製造業	運輸 通信業	電気・ガス 水道業	その他 の産業
昭和62年度	8 377 213	15 555	14 114	27 187	7 057 281	196 978	215 990	850 108
63	8 782 872	17 942	14 057	29 110	7 380 031	207 690	222 100	911 943
平成元年度	9 479 781	21 115	13 908	31 339	8 017 291	212 453	232 599	951 072
元.11	824 272	1 825	1 234	2 635	695 981	17 366	19 046	86 184
12	817 543	1 706	1 186	2 682	680 674	18 669	19 301	93 326
2. 1	723 873	1 971	1 223	2 585	617 402	18 966	20 402	61 323
2	791 104	1 605	1 085	2 873	667 672	17 284	18 853	81 731
3	827 430	1 484	1 192	2 930	693 639	17 684	18 551	91 950
4	837 853	1 748	1 343	3 190	707 023	17 221	19 368	87 960
5	863 722	1 937	1 101	3 018	732 057	17 491	19 920	88 198
6	895 979	1 759	1 151	3 125	758 574	17 364	20 025	93 881
7	909 158	2 000	1 197	3 198	765 093	18 991	21 158	97 521
8	847 338	2 347	1 176	3 165	722 292	19 944	22 162	76 251
9	879 356	2 630	1 168	2 768	765 350	19 186	21 753	66 500
10	884 696	2 181	1 182	2 930	776 404	18 343	20 022	63 634
11	874 354	1 850	1 167	28 333	758 650	17 878	19 754	72 222

(注) 数値は東京電力茨城支店の50kW以上の電力販売量である。
なお、東電以外の自家発電は含まれない。

資料：東京電力茨城支店 (TEL0292-25-1511)

10. 石油製品販売量

(単位：kℓ)

年 月	総量	揮発油	ナフサ	ジェット 燃料	灯油	軽油	重油	うち
								A重油
昭和62年	8 879 523	1 135 242	1 682 949	94 697	627 336	723 734	4 615 565	453 182
63	9 666 668	1 202 633	1 751 901	96 069	683 088	790 253	5 142 724	571 391
平成元年	10 047 478	1 227 117	1 832 528	92 294	677 479	863 735	5 355 325	619 647
元. 8	886 638	114 074	156 106	5 369	31 179	68 719	511 191	42 420
9	793 052	101 150	151 881	9 418	36 847	72 809	420 947	42 285
10	851 473	99 476	159 416	10 158	38 784	73 583	470 056	41 224
11	827 415	100 491	144 752	8 570	57 309	78 477	437 816	56 493
12	1 053 542	119 195	161 582	2 873	109 627	85 770	574 495	75 395
2. 1	1 052 313	99 524	146 501	8 342	106 769	67 084	624 093	70 103
2	1 032 583	92 101	158 183	7 462	96 267	71 192	607 378	69 191
3	989 882	109 115	147 266	22 834	71 674	87 738	551 255	71 619
4	763 101	101 275	182 165	—	45 479	76 524	357 658	49 547
5	852 012	106 032	249 328	—	33 091	72 957	390 604	42 441
6	728 028	105 004	51 668	7 300	30 779	77 191	456 086	42 014
7	990 219	111 126	151 400	9 779	30 129	82 839	604 946	42 939
8	961 837	128 283	125 103	6 455	35 583	78 503	587 906	45 519

(注) 石油製品製造・輸入業者2社(昭和53年23社)の販売業者および消費者向販売量の計。

資料：茨城県石油商業組合
(TEL0292-24-2421)

11. 金融機関別実質預金・貸出残高

(単位：億円)

年 月	総 額		銀 行		相 互 銀 行		信 用 金 庫	
	預 金 ^(注)	貸 出	預 金 ^(注)	貸 出	預 金	貸 出	預 金	貸 出
昭和62年末	71 396	35 933	40 470	19 946	7 080	4 930	7 632	4 303
63	78 953	40 820	44 804	23 131	8 033	5 498	8 520	4 897
平成元年末	89 323	48 003	59 857	33 851	—	—	9 787	5 932
元.10	83 306	45 384	55 893	31 931	—	—	9 183	5 528
11	85 797	46 069	58 134	32 450	—	—	9 333	5 638
12	89 323	48 003	59 857	33 851	—	—	9 787	5 932
2. 1	87 260	47 586	58 604	33 552	—	—	9 705	5 864
2	87 798	48 144	59 123	33 908	—	—	9 748	5 981
3	93 429	50 197	64 619	35 614	—	—	9 843	6 157
4	91 259	49 478	62 259	34 780	—	—	9 919	6 161
5	90 264	48 986	61 157	34 163	—	—	9 946	6 166
6	94 088	50 802	64 379	35 717	—	—	10 150	6 273
7	94 784	51 121	64 655	35 869	—	—	10 329	6 354
8	95 018	51 639	64 818	36 175	—	—	10 411	6 470
9	98 034	52 948	67 343	37 136	—	—	10 596	6 666
10	95 554	52 700	64 775	36 860	—	—	10 518	6 677

年 月	信 用 組 合		農 協		漁 協		そ の 他	
	預 金	貸 出	預 金	貸 出	預 金	貸 出	預 金	貸 出
昭和62年末	5 475	3 842	8 572	1 604	110	96	2 058	1 211
63	5 993	4 329	9 252	1 565	117	97	2 234	1 303
平成元年末	6 856	5 100	10 262	1 599	126	97	2 435	1 425
元.10	6 490	4 815	9 268	1 616	129	88	2 342	1 405
11	6 588	4 914	9 270	1 565	132	88	2 340	1 413
12	6 856	5 100	10 262	1 599	126	97	2 435	1 425
2. 1	6 817	5 099	9 599	1 572	124	94	2 412	1 405
2	6 851	5 162	9 535	1 584	123	93	2 418	1 415
3	6 923	5 282	9 488	1 604	147	95	2 409	1 445
4	7 007	5 358	9 523	1 624	128	93	2 424	1 461
5	7 028	5 435	9 574	1 664	130	93	2 430	1 464
6	7 184	5 557	9 690	1 677	165	91	2 520	1 487
7	7 219	5 651	9 864	1 683	179	87	2 539	1 478
8	7 252	5 716	9 801	1 691	185	86	2 552	1 503
9	7 386	5 808	9 977	1 710	187	85	2 543	1 544
10	7 358	5 828	10 179	1 705	188	86	2 536	1 545

(注) 平成元年2月1日より相互銀行は普通銀行に転換された。

資料：日本銀行水戸事務所 (TEL0292-24-2734)

12. 県内金融経済

年 月	国 庫 金 (億円)		銀 行 券 (億円)		手 形 交 換 高 (千枚)	不 渡 手 形 (枚)	信 用 保 証 (件)	
	受 入	支 払	発 行	還 収			保 証 承 諾	代 位 弁 済
昭和62年	9 893	10 687	8 196	7 965	2 205	8 806	21 943	576
63	10 822	11 044	8 739	8 348	2 157	6 554	21 687	414
平成元年	12 050	11 136	9 369	8 858	2 036	4 055	21 844	295
元.10	860	491	670	596	187	409	1 662	19
11	853	1 057	565	502	167	285	1 756	26
12	1 202	879	2 087	698	169	226	3 304	16
2.1	971	362	335	1 601	182	274	1 081	25
2	637	459	684	555	160	238	1 424	11
3	1 222	2 300	867	571	155	208	2 217	40
4	1 418	2 308	1 108	708	161	240	1 249	9
5	1 453	758	601	1 226	193	291	1 587	14
6	1 177	1 323	1 206	661	146	121	2 356	6
7	1 274	465	603	921	199	269	2 017	4
8	952	436	651	822	168	252	1 656	11
9	1 174	1 269	682	614	139	158	1 908	14
10	938	624	733	702	187	367	1 685	9

資料：日本銀行水戸事務所（TEL0292-24-2734）

13. 企業倒産状況

(単位：件, 百万円)

年 月	総 数		建 設 業		製 造 業		卸・小 売 業		そ の 他	
	件 数	負 債 額	件 数	負 債 額	件 数	負 債 額	件 数	負 債 額	件 数	負 債 額
昭和62年	81	21 433	32	6 738	16	3 135	25	10 855	8	705
63	71	11 109	18	2 545	18	2 887	30	4 735	5	942
平成元年	46	16 124	11	3 007	8	1 170	23	11 417	4	530
元.11	3	65	—	—	—	—	3	65	—	—
12	4	157	2	62	—	—	2	95	—	—
2.1	6	610	1	200	1	40	3	270	1	100
2	2	50	—	—	1	30	1	20	—	—
3	4	440	—	—	—	—	4	440	—	—
4	5	407	2	22	—	—	3	385	—	—
5	4	225	1	80	1	60	1	50	1	35
6	7	670	2	130	2	150	1	160	2	230
7	2	120	—	—	—	—	1	70	1	50
8	2	110	—	—	—	—	2	110	—	—
9	5	2 570	1	80	1	80	1	60	2	2 350
10	4	175	1	20	1	30	2	125	—	—
11	6	1 070	—	—	1	500	4	120	1	450

(注) 負債額1千万円以上。

資料：東京商工リサーチ水戸支店（TEL0292-24-2741）

14. 家計主要指標 (水戸市・全国)

(単位：円，%)

年 月	勤 勞 者 世 帯								全 世 帯		(6) 消 費 者 物 価 指 数
	実 収 入	(1) 可 処 分 得	消 費 支 出	(2) 黒 字	貯 蓄 純 増	(3) 平 均 消 費 性	(4) 実 質 実 収 入 指 数	(4) 実 質 消 費 支 出 指 数	消 費 支 出	(5) エ ン ゲ ル 係 数	
水 戸 市											
昭和62年	485 092	407 093	323 456	83 637	53 026	79.5	106.8	108.6	308 488	22.9	100.3
63	490 317	412 052	312 476	99 576	68 239	81.5	107.3	104.3	294 561	23.3	100.9
平成元年	505 502	429 115	332 924	95 740	74 511	85.1	108.3	109.0	309 668	21.7	102.8
元. 9	387 430	320 769	309 993	10 776	△ 337	96.6	82.6	100.8	284 690	23.5	103.6
10	429 049	361 065	392 334	△31 269	△29 744	108.7	90.8	126.7	328 337	21.5	104.3
11	426 247	359 394	329 436	29 958	4 625	91.7	90.7	107.0	306 538	21.9	103.7
12	1152 081	1013 113	432 728	580 385	506 058	42.7	244.8	140.3	386 290	23.2	103.9
2. 1	401 456	335 343	321 104	14 238	5 438	95.8	85.5	104.3	301 643	21.7	103.7
2	372 216	311 386	278 347	33 039	4 410	89.4	79.1	90.1	265 229	26.7	103.9
3	444 800	374 500	345 934	28 566	8 226	92.4	94.2	111.9	320 429	22.3	104.2
4	471 965	379 158	318 975	60 183	92 519	84.1	99.1	102.3	317 074	22.0	105.1
5	386 943	302 221	347 115	△44 893	△34 106	114.9	80.3	109.9	330 436	21.9	106.4
6	840 214	695 719	387 400	308 319	262 795	55.7	175.7	123.6	375 687	18.3	105.6
7	558 721	466 920	323 964	126 893	154 621	72.8	116.7	103.3	323 964	21.6	105.7
8	435 628	359 154	318 856	40 298	26 537	88.8	90.9	101.5	300 082	24.9	105.8
9	444 413	356 432	354 085	2 347	△10 297	99.3	91.7	111.5	318 035	22.8	107.0
全 国											
昭和62年	460 613	387 314	295 915	91 399	54 683	76.4	103.3	102.0	280 944	26.1	100.2
63	481 250	405 938	307 204	98 733	60 676	81.0	107.4	105.4	291 122	25.5	100.7
平成元年	495 849	421 435	316 489	104 946	69 978	75.1	108.3	106.1	299 350	25.3	103.0
元. 9	392 007	329 671	292 242	37 429	10 074	88.6	84.7	97.0	276 885	27.2	104.1
10	403 511	338 815	306 770	32 045	12 588	90.5	86.4	100.9	292 671	26.5	105.0
11	425 245	362 110	298 057	64 053	31 934	82.3	92.1	99.2	287 037	25.9	103.8
12	1069 080	940 551	443 909	496 642	380 382	47.2	231.5	147.7	411 342	24.5	103.8
2. 1	385 947	323 690	311 562	12 129	14 095	96.3	83.3	103.4	294 518	22.7	104.1
2	414 586	349 586	285 714	63 872	25 663	81.7	89.3	94.5	269 941	25.7	104.4
3	439 293	369 755	357 003	12 752	△5 272	96.6	94.2	117.7	357 003	23.3	104.8
4	426 091	348 480	335 490	12 989	4 579	96.3	90.6	109.6	318 552	23.7	105.7
5	408 312	323 224	310 980	12 244	△1 565	96.2	86.3	101.0	298 501	26.7	106.4
6	701 914	595 133	310 861	284 272	210 474	52.2	149.3	101.6	291 366	26.2	105.7
7	627 171	532 404	353 414	178 990	147 033	66.4	133.5	115.6	322 760	24.7	105.6
8	455 300	384 387	322 946	61 441	22 097	84.0	96.5	105.1	303 953	26.7	106.1
9	404 770	338 100	307 974	30 126	11 992	91.1	84.9	99.2	286 991	27.3	107.2

(注) (1) 実収入-非消費支出 (2) 可処分所得-消費支出
 (3) 消費支出÷可処分所得 (4) 当該項目(60年=100)÷消費者物価指数
 (5) 食料費÷消費支出 (6) 昭和60=100, 持家の帰属家賃を省く総合

資料：総務庁統計局

15. 1カ月1世帯当たりの実収入および実支出 (水戸市, 勤労者世帯)

(単位: 世帯, 人, 歳, 円)

年 月	集 計 世帯数	世 帯 人 員	有 業 人 員	世帯主 の年齢	実収入	勤め先 取 入			その他の 実収入	実支出	消費支出
						うち 世帯主	妻	計			
昭和62年	65	3.80	1.55	43.4	485 092	457 864	404 398	50 694	27 227	401 455	323 456
63	65	3.65	1.51	43.9	490 317	465 295	414 940	44 661	25 023	390 741	312 476
平成元年	60	3.63	1.53	43.8	505 502	476 567	423 988	48 508	28 935	409 762	333 376
元. 9	64	3.61	1.56	43.7	387 430	378 225	336 806	38 174	9 205	376 654	309 993
10	64	3.66	1.66	44.6	429 049	383 267	335 939	45 083	45 783	460 318	392 334
11	66	3.68	1.59	42.8	426 247	393 316	340 397	49 736	32 931	396 289	329 436
12	64	3.67	1.53	41.9	152 081	129 281	1029 973	91 697	22 800	571 696	432 728
2. 1	65	3.71	1.58	42.2	401 456	374 531	337 486	30 461	26 924	387 217	321 104
2	67	3.54	1.57	41.8	372 216	368 577	331 689	31 651	3 639	339 176	278 347
3	66	3.59	1.56	42.3	444 800	419 388	383 022	29 396	25 412	416 234	345 934
4	64	3.61	1.61	42.6	471 965	425 143	386 112	30 225	46 822	411 782	318 975
5	65	3.58	1.52	41.7	386 943	377 360	352 768	22 411	9 583	431 837	347 115
6	64	3.48	1.53	42.1	840 214	820 163	761 208	55 146	20 050	531 895	387 400
7	63	3.49	1.57	41.8	558 721	533 958	496 734	30 474	24 762	431 827	340 026
8	63	3.56	1.62	43.1	435 628	407 717	373 793	27 993	27 910	395 329	318 856
9	61	3.49	1.69	43.7	444 413	435 540	377 189	49 729	8 873	442 066	354 085

年 月	実 支 出										非消費 支 出
	消 費		支 出			出					
	食 料	住 居	光熱・ 水 道	家 具・ 家事用品	被服及び 履 物	保健医療	交通通信	教 育	教 娯 養 楽	その他の 消費支出	
昭和62年	72 424	12 543	14 301	15 294	23 550	8 361	37 981	11 460	27 905	99 637	77 998
63	69 490	14 878	14 168	12 935	24 134	6 146	31 419	11 256	32 780	95 271	78 265
平成元年	69 685	17 577	13 540	11 611	25 024	7 816	32 428	12 229	33 688	109 778	76 386
元. 9	68 255	20 405	11 091	6 947	24 188	11 294	24 781	8 844	27 089	107 100	66 661
10	74 964	13 784	12 060	28 817	20 562	7 356	56 618	20 901	29 293	127 979	67 983
11	69 906	37 305	12 967	11 774	21 695	6 786	30 877	10 245	36 910	90 972	66 853
12	93 772	18 183	16 196	15 536	46 541	8 907	35 035	13 144	52 009	133 405	138 968
2. 1	69 221	14 355	16 214	11 276	22 659	6 334	26 914	20 697	37 400	96 035	66 113
2	63 644	16 381	18 542	18 230	17 491	11 564	24 704	10 503	25 840	71 447	60 830
3	71 286	17 205	15 724	13 176	21 198	1 885	29 035	40 736	31 570	98 333	70 299
4	67 891	15 252	14 586	7 603	28 187	7 128	31 681	15 857	31 957	98 833	92 807
5	69 090	22 963	14 118	13 408	19 874	8 124	79 262	9 785	27 140	83 350	84 722
6	69 343	24 579	12 186	11 640	31 334	10 555	92 081	8 117	30 623	96 943	144 495
7	67 184	18 545	10 816	14 270	27 872	10 050	50 728	7 236	29 456	103 870	91 801
8	71 174	17 998	13 174	14 469	17 098	7 936	37 417	5 063	34 487	100 040	76 474
9	71 185	17 055	12 478	18 805	23 041	6 186	73 511	6 831	24 740	100 253	87 981

資料: 総務庁統計局

16. 消費者物価指数（水戸市）

（昭和60年＝100）

年 月	総 合	対前年 （月） 上昇率 （%）		食 料	穀 類	魚 介 類	肉 類	野 菜 ・ 海 草	外 食	住 居
		対前年 同上 上昇率 （%）	対前年 同上 上昇率 （%）							
昭和62年	100.3	0.0	—	99.5	101.1	98.7	94.7	103.3	103.3	104.9
63	100.9	0.6	—	100.3	100.1	98.0	92.3	116.9	103.8	107.9
平成元年	102.8	1.9	—	102.3	101.4	97.1	94.2	115.7	107.6	109.3
元.11	103.7	△ 0.6	1.8	101.8	102.5	95.7	94.4	107.6	109.0	110.3
12	103.9	0.2	2.4	102.1	102.5	94.3	93.4	109.2	109.0	110.2
2. 1	103.7	△ 0.2	2.6	103.6	102.6	97.6	93.2	121.6	109.0	110.3
2	103.9	0.2	3.7	104.8	102.5	95.8	90.9	133.3	109.0	110.3
3	104.2	0.3	3.5	104.0	102.5	98.4	90.9	125.1	109.0	110.6
4	105.1	0.9	2.2	104.4	102.6	96.2	91.5	124.0	109.4	115.1
5	106.4	1.2	2.4	106.5	102.6	104.6	91.6	129.3	110.2	115.2
6	105.6	△ 0.8	1.7	104.5	102.5	93.4	95.0	113.0	110.2	115.7
7	105.7	0.1	2.5	104.4	103.4	95.1	94.6	113.7	110.2	119.2
8	105.8	0.1	3.1	105.3	103.4	95.5	95.3	123.0	110.2	119.3
9	107.0	1.1	3.3	107.5	103.5	99.8	97.6	125.7	110.7	119.7
10	108.3	1.2	3.8	109.6	104.3	100.0	97.7	137.6	110.7	119.7
11	108.3	0.0	4.4	108.4	105.4	103.1	97.7	133.9	110.7	119.7

年 月	光熱・ 水 道	家 具 ・ 家 事 用 品	被 服 及 び 履 物	保 健 医 療	交 通 通 信	自 動 車 等 関 係 費	教 育	教 養 娛 楽	諸 雑 費	生 鮮 食 品 を 除 く 総 合
63	86.7	100.2	103.8	102.7	99.7	96.8	111.8	101.7	103.1	101.0
平成元年	86.5	100.2	105.8	104.7	101.3	97.6	114.4	105.5	104.9	102.9
元.11	87.1	100.5	111.6	105.4	102.1	98.5	115.0	106.4	105.9	104.2
12	87.1	100.6	111.9	105.4	102.1	98.5	115.0	107.0	105.9	104.3
2. 1	87.1	100.6	103.8	104.5	102.2	98.5	115.0	107.7	106.2	103.5
2	87.1	99.9	102.4	104.5	102.1	98.5	115.1	107.5	106.6	103.2
3	87.8	99.7	106.0	104.6	102.7	99.4	115.1	108.1	106.6	103.9
4	87.8	99.9	109.2	105.3	102.5	99.5	121.1	108.9	106.6	104.9
5	89.4	99.6	112.3	105.3	102.5	99.5	121.1	109.4	106.5	105.5
6	89.4	99.5	112.1	105.6	102.4	99.5	121.1	109.2	106.5	105.6
7	89.7	99.0	110.6	105.6	102.4	99.5	121.1	109.5	107.6	105.7
8	89.6	98.7	106.2	105.6	102.5	99.4	121.1	111.1	107.6	105.5
9	89.8	99.1	113.0	105.5	102.5	99.6	121.1	109.3	107.6	106.4
10	91.7	99.2	114.4	105.5	103.9	102.0	121.1	109.5	107.6	106.9
11	92.8	99.9	114.7	105.7	105.6	103.3	121.1	109.8	107.6	107.4

（注）（1）水戸市の指数は、後日総務庁統計局が公表する指数と異なる場合もある。
（2）「総合指数」は、持家の帰属家賃を除く総合指数である。

資料：県統計課

17. 卸売物価指数（国内）

（昭和60年=100）

年 月	総平均	対前月 上昇率 (%)	対前年 (同月) 上昇率 (%)	食料品	製材・ 木製品	鉄 鋼	化学製品	石油・ 石 炭 製 品	電力・ 都市ガス・ 水 道
63	91.9	—	△ 0.4	97.2	105.0	94.2	89.9	61.6	84.0
平成元年	93.6	—	1.7	98.4	111.8	97.8	91.4	64.9	81.1
元.10	94.2	△ 0.4	2.4	98.9	115.5	99.2	91.8	67.9	79.2
11	94.1	△ 0.1	2.3	98.7	114.9	99.1	91.7	68.0	79.2
12	94.1	0.0	2.3	98.9	114.5	98.9	91.8	68.0	79.2
2. 1	94.1	0.0	2.4	98.4	115.5	98.8	91.8	69.0	79.2
2	94.2	0.1	2.3	98.8	116.1	98.8	91.7	70.4	79.4
3	94.3	0.1	2.3	98.7	116.4	98.7	91.6	70.7	79.4
4	94.4	0.1	0.7	99.3	116.5	98.7	90.9	71.0	79.4
5	94.5	0.1	0.6	99.5	117.5	98.7	90.8	71.0	79.6
6	94.5	0.0	0.5	100.1	118.6	98.9	91.1	71.0	79.6
7	94.9	0.4	0.5	100.6	118.5	99.3	91.1	71.2	83.1
8	95.1	0.2	0.6	101.4	117.5	99.5	91.4	71.2	83.1
9	95.6	0.5	1.0	102.0	117.5	99.6	91.7	76.1	83.1
10	95.9	0.3	1.7	101.8	116.8	99.8	94.0	82.0	79.6

資料：日本銀行調査統計局

18. 生活保護

（単位：世帯，%，人）

年度・月	被保護 世 帯	被保護 実人員	保 護 率	生活扶助 人 員	住宅扶助 人 員	教育扶助 人 員	医療扶助 人 員	その他扶助 人 員
昭和62年度	7 254	12 469	4.5	10 448	6 713	2 194	8 373	14
63	6 849	11 510	4.1	9 633	6 311	1 963	7 769	11
平成元年度	6 585	10 780	3.8	8 975	6 002	1 730	7 422	7
元.11	6 568	10 698	3.8	8 889	5 961	1 709	7 456	8
12	6 509	10 636	3.8	8 816	5 922	1 692	7 329	7
2. 1	6 522	10 592	3.7	8 773	5 900	1 678	7 320	4
2	6 483	10 522	3.7	8 757	5 890	1 677	7 254	4
3	6 472	10 512	3.7	8 672	5 874	1 659	7 238	29
4	6 359	10 260	3.6	8 473	5 732	1 607	7 019	8
5	6 362	10 167	3.6	8 417	5 663	1 544	7 046	2
6	6 303	10 035	3.5	8 300	5 594	1 500	7 111	1
7	6 293	9 986	3.5	8 271	5 561	1 475	7 061	5
8	6 237	9 867	3.5	8 110	5 476	1 457	7 004	2
9	6 205	9 790	3.4	8 114	5 425	1 437	6 989	5
10	6 179	9 754	3.4	8 023	5 417	1 429	6 938	2
11	6 143	9 693	3.4	7 980	5 398	1 416	6 798	2

- (注) (1) 停止中も含む
 (2) 保護率=被保護実人員÷毎月推計人口
 (3) その他は、生業、出産、葬祭扶助である。

資料：県社会福祉課

19. 消費生活相談

(単位：件)

年 月	受付 件数	内 容 別 相 談 件 数 (延)													
		安 全 衛 生	役 務 品 質 機 能	法 規 基 準	価 格 料 金	計 量 目 的	表 示 告 白	販 売 方 法	契 約 (解 約)	接 客 対 応	包 装 容 器	施 設 備 備	買 物 相 談	生 活 知 識	そ の 他
昭和62年	4 779	166	508	31	145	5	39	787	1 603	385	3	5	959	1 023	264
63	4 249	103	348	6	133	3	42	755	1 314	365	1	—	538	1 157	313
平成元年	3 856	100	307	14	218	1	83	741	1 116	406	—	1	396	1 382	382
元.11	298	9	30	3	16	—	17	58	85	35	—	—	32	113	23
12	266	2	31	—	17	—	7	84	101	42	—	—	18	84	24
2. 1	261	4	25	1	14	2	4	43	75	47	1	—	26	82	32
2	311	10	38	1	27	2	7	71	91	45	—	—	22	102	31
3	300	9	29	2	25	—	9	77	95	47	—	—	31	107	23
4	296	14	24	—	27	—	19	88	98	45	—	1	28	97	21
5	210	8	27	2	20	—	13	78	93	36	—	—	19	40	14
6	357	15	40	2	35	—	17	93	124	62	—	—	32	106	36
7	319	15	34	—	32	—	16	82	97	54	—	—	32	105	24
8	315	15	41	3	26	2	15	86	99	68	—	—	24	104	26
9	318	8	21	2	26	—	13	76	93	51	—	—	26	99	34
10	339	10	43	3	30	1	7	71	104	53	1	—	23	110	37
11	333	25	52	3	33	2	11	86	122	58	—	—	19	107	23

資料：県消費生活センター（TEL0292-24-4722）

20. 建築主別建築着工

(単位：千㎡，百万円)

年 月	総 数		建 築 主					
			官 公 庁		会社その他の法人		個 人	
	床 面 積	工事費予定額	床 面 積	工事費予定額	床 面 積	工事費予定額	床 面 積	工事費予定額
昭和62年	5 845	668 220	422	63 531	2 138	252 578	3 285	352 111
63	6 705	817 323	448	78 442	2 946	359 545	3 312	379 336
平成元年	7 531	1 045 697	544	98 618	3 559	531 573	3 430	415 506
元.10	661	96 491	67	11 676	303	48 567	292	36 248
11	632	89 030	43	6 277	283	43 771	306	38 982
12	716	119 389	77	13 668	345	70 288	295	35 433
2. 1	593	79 742	29	6 300	347	45 599	217	27 845
2	597	88 922	50	7 236	285	48 468	262	33 217
3	644	103 892	48	6 263	284	58 417	311	39 212
4	570	75 771	19	3 210	245	34 140	306	38 421
5	821	129 835	27	4 479	465	61 694	329	43 662
6	834	122 497	28	5 875	486	75 225	319	41 397
7	863	125 814	151	26 650	369	55 735	342	43 429
8	690	102 637	52	9 436	354	56 357	284	36 843
9	688	102 398	28	6 030	379	58 133	281	38 235
10	735	112 234	37	8 753	361	58 030	337	45 452

(注) 官公庁とは、国、県、市町村を加えたものである。

資料：建設省建設経済局

21. 着工新設住宅（利用関係別）

（単位：戸，㎡）

年 月	総 数		持 家		貸 家		給 与 住 宅		分 譲 住 宅	
	戸 数	床 面 積	戸 数	床 面 積	戸 数	床 面 積	戸 数	床 面 積	戸 数	床 面 積
昭和62年	31 319	2 926 378	16 494	2 071 906	10 617	469 430	382	33 541	3 826	351 501
63	34 889	3 146 683	16 013	2 008 432	13 428	614 266	694	44 468	4 754	478 517
平成元年	37 282	3 397 648	15 532	2 027 692	15 181	726 807	630	49 278	5 939	593 871
元.10	3 197	281 723	1 313	173 053	1 472	69 251	50	3 714	362	35 705
11	3 780	324 584	1 350	176 700	1 762	85 465	165	11 817	503	50 602
12	3 525	294 340	1 151	149 509	1 632	76 533	69	4 203	673	64 095
2. 1	2 597	232 401	1 004	130 908	1 078	49 333	36	3 432	479	48 728
2	3 165	292 624	1 227	160 312	1 106	58 434	84	5 748	748	68 130
3	3 396	315 931	1 400	185 796	1 308	64 572	34	2 711	654	62 852
4	3 510	313 828	1 375	184 759	1 581	70 193	24	1 985	530	56 891
5	3 819	347 330	1 473	199 244	1 403	63 119	100	6 706	843	78 261
6	3 499	314 517	1 409	187 409	1 363	63 327	53	2 773	674	61 008
7	3 969	358 584	1 484	199 256	1 626	83 057	163	10 803	696	65 468
8	3 418	321 308	1 289	169 162	1 452	82 033	68	4 101	609	66 012
9	3 326	295 690	1 253	165 185	1 416	64 588	17	1 916	640	64 001
10	4 329	359 041	1 526	204 187	1 783	70 556	75	5 287	945	79 011

資料：建設省建設経済局

22. レジャー状況

（単位：円，件，人，台）

年 月	勤労者世帯（水戸市）		旅券発行件数 （観光訪問・その他 個人的目的）	大洗水族館 利用者数	筑波パープルライン利用台数				
	外 食 費	教養娯楽費 （印刷物・視聴覚製 料・旅行費等）			筑波スカイライン			表筑波スカイライン	
			二 輪 車	乗 用 車	バス・その他	乗 用 車	そ の 他		
昭和62年	13 103	27 905	53 426	※550 183	※14 260	※220 836	※7 099	※222 214	※17 949
63	13 383	32 780	68 767	※593 459	※13 001	※226 341	※6 757	※229 917	※17 944
平成元年	13 097	33 688	80 586	※724 466	※11 622	※234 103	※6 687	※235 866	※17 710
元.10	14 263	29 293	6 033	35 316	1 287	25 153	1 071	27 767	2 166
11	13 228	36 910	5 724	31 757	957	25 082	782	29 423	2 223
12	18 123	52 009	5 786	12 783	660	10 375	151	8 692	798
2. 1	14 276	28 082	7 203	36 498	484	20 974	141	22 523	1 381
2	10 833	25 840	6 428	27 037	355	9 453	123	8 392	716
3	12 093	31 570	7 061	51 339	995	19 525	262	18 377	1 343
4	10 299	31 957	7 620	52 075	836	18 794	615	18 975	1 311
5	10 291	27 140	9 133	101 868	1 271	26 266	1 513	27 859	2 087
6	11 809	30 623	9 047	41 224	1 044	16 295	756	14 958	1 169
7	11 482	29 456	8 871	58 603	944	16 681	483	14 783	1 073
8	11 888	34 487	8 887	127 126	1 426	32 472	435	28 276	1 706
9	10 935	24 740	7 889	41 243	901	20 750	454	21 955	1 637
10	…	…	8 378	31 960	1 032	22 154	972	24 918	1 942

- （注）(1) 「外食」「教養娯楽」は、抽出調査によるため対象は水戸市内の少数世帯に限られている。
 (2) 筑波スカイライン利用台数は風返し料金所を通過したもの。また貨物、路線バスも含まれる。
 (3) ※は年度数値。

資料：総務庁統計局 県国際交流課
 大洗水族館（TEL0292-67-5151）
 県道路公社（TEL0292-26-1280）

23. 交通事故発生件数

(単位：人，件)

年 月	発生件数	死 者	負 傷 者	原 因 別 発 生 件 数								
				安 全 運 転 義 務 違 反			酒 酔 い	最 高 速 度 違 反	追 越 し	徐 行	一 時 停 止 違 反	
				わ き 見 方 注 視	安全速度	ハンドル プレーキ 操作不適當						
昭和62年	12 727	351	16 227	5 600	976	380	241	461	215	703	850	
63	13 152	390	16 942	6 122	931	399	255	448	187	673	864	
平成元年	14 022	462	18 100	7 333	907	424	151	259	185	689	839	
元.11	1 253	39	1 633	692	67	44	9	20	13	50	63	
12	1 322	36	1 641	714	66	45	10	24	20	61	69	
2. 1	1 015	34	1 332	511	84	62	7	26	10	42	51	
2	919	19	1 179	459	95	44	8	14	8	30	49	
3	1 138	35	1 422	570	80	40	5	22	8	38	84	
4	1 144	42	1 517	587	62	44	14	25	8	63	65	
5	1 184	43	1 512	634	64	31	14	25	14	57	69	
6	1 187	25	1 525	605	61	32	16	27	11	56	85	
7	1 271	37	1 670	629	84	42	18	26	17	74	92	
8	1 356	43	1 782	726	73	42	12	27	15	71	96	
9	1 102	32	1 448	585	60	47	7	26	15	46	60	
10	1 419	50	1 797	770	72	36	12	35	22	54	73	
11	1 260	45	1 583	702	60	37	21	25	16	61	60	

(注) 原因別発生件数はうち書のため，その計は発生件数と一致しない。

資料：県警察本部交通企画課

24. 自動車保険請求相談

(単位：件)

年 月	総 数			自 賠			保 障			任 意		
	被害者	加害者	その他	被害者	加害者	その他	被害者	加害者	その他	被害者	加害者	その他
昭和62年	790	363	350	330	232	286	8	1	5	360	80	19
63	722	319	502	258	179	392	26	3	14	317	63	26
平成元年	700	356	516	250	213	367	19	2	11	353	90	43
元.11	70	37	43	30	29	37	3	—	—	31	6	—
12	60	28	40	31	20	31	4	1	3	22	5	—
2. 1	51	31	40	20	17	28	4	—	—	22	10	4
2	65	32	37	32	23	25	1	—	—	23	4	1
3	58	24	43	32	13	26	1	1	—	24	6	1
4	49	24	40	40	18	20	3	—	—	5	5	2
5	74	34	53	61	22	31	1	1	—	11	11	2
6	71	30	55	33	16	28	4	1	1	33	13	14
7	72	36	61	35	14	35	1	—	1	34	21	17
8	68	33	51	28	15	29	3	—	—	36	15	11
9	82	29	43	36	14	27	3	—	2	41	15	2
10	87	25	35	28	9	20	3	—	1	56	16	2
11	72	40	23	25	25	20	2	—	—	45	14	1

(注) (1) 自賠，保障，任意はうち書のため総数と合計は一致しない。

(2) 自賠＝自動車損害賠償責任保険。保障＝政府保障事業で，保険によらず直接運輸大臣あて請求するもの(無保険・引き逃げ)。任意＝民間の保険。

資料：日本損害保険協会水戸自動車
保険請求相談センター
(TEL 0292-26-1693)

25. 刑法犯罪発生件数

(単位：件)

年 月	総 数 (認知件数)	凶 悪 犯	粗 暴 犯	窃 盗	知 能 犯	風 俗 犯	そ の 他
昭和62年	30 223	132	791	26 940	1 899	132	329
63	29 666	126	813	26 622	1 753	78	274
平成元年	30 047	168	899	27 003	1 543	88	346
元.11	2 785	4	53	2 540	153	3	32
12	2 937	10	60	2 549	269	9	40
2. 1	1 882	8	35	1 761	53	4	21
2	1 930	4	64	1 770	43	16	33
3	2 292	8	63	2 003	197	1	20
4	2 200	11	42	2 051	66	3	27
5	2 421	9	61	2 228	80	18	25
6	2 429	4	74	2 251	76	6	18
7	2 354	11	55	2 179	70	10	29
8	2 376	9	66	2 237	41	4	19
9	2 491	9	53	2 303	95	5	26
10	2 381	14	71	2 182	64	7	43
11	2 414	14	93	2 180	84	2	41

資料：県警察本部刑事総務課

26. 火災発生件数

(単位：件、世帯、人、棟)

年 月	発生件数	罹災世帯数	罹災人員数	死 傷 者 数		焼損棟数	焼 損 面 積		損害額 (千円)
				死 者	負 傷 者		建 物 (㎡)	林 野 (a)	
昭和62年	1 622	688	2 361	50	138	1 250	53 613	4 991	3 946 261
63	1 723	775	2 641	65	175	1 396	62 179	1 777	5 508 949
平成元年	1 457	671	2 197	42	130	1 166	51 042	6 374	3 315 851
元.11	85	59	138	2	13	90	4 385	10	262 084
12	154	78	247	8	16	113	4 688	76	280 144
2. 1	177	83	255	8	14	127	5 310	151	368 490
2	83	44	128	5	9	81	3 646	1	262 520
3	224	82	273	6	24	138	4 570	227	345 361
4	109	57	191	1	10	94	5 585	56	412 917
5	117	64	193	1	14	106	5 252	109	396 406
6	83	47	163	—	10	70	2 625	—	230 405
7	104	58	191	—	11	114	10 779	8	248 240
8	151	54	150	3	18	95	5 192	395	553 904
9	109	33	106	1	4	54	2 768	16	229 478
10	84	53	178	8	16	87	4 295	—	398 823
11	94	68	177	7	15	89	3 557	—	364 895

資料：県消防防災課

国勢調査人口予想入賞者

8月号紙上でもご案内しました懸賞募集に、応募総数4,664通と多数の応募をいただきありがとうございました。

茨城県が12月19日に、平成2年国勢調査による平成2年10月1日現在の茨城県の人口概数(2,845,411人)を発表しましたので、国勢調査茨城県実施本部では、この結果に基づいて選考を行い、部門1(児童・生徒の部)の1位は、那珂町立菅谷東小学校4

年生の宮田亜希子さんに、部門2(一般の部)の1位は県立水戸農業高校1年生の佐々木直純さんにそれぞれ決定したほか、両部門を通じて240名の入賞者を決定しました。

1位から3位に入賞なされた方々は次のとおりですが、特別賞の受賞者の方々については賞品の発送をもって発表に替えさせていただきますのでご了承ください。

部門 1 (児童・生徒の部) 応募数 1,615通

賞(賞品)	応募 予想人口	公表値 との差	氏名	住所
1位 (図書券5,000円)	2,845,369	42	宮田亜希子	那珂郡那珂町
2位 (図書券3,000円)	2,845,482	71	坂入昭行	下館市
	2,845,330	81	荒川なつ子	稲敷郡東村
	2,845,327	84	垣野文恵	那珂郡那珂町
	2,845,520	102	塚田宏太	下妻市
	2,845,527	116	諏訪秋彦	竜ヶ崎市の
	2,845,607	196	古谷住枝	筑波郡谷和原村
	2,845,671	260	篠崎倫太郎	下館市
	2,845,137	274	茅根博之	那珂郡大宮町
	2,845,113	298	鈴木めぐみ	行方郡潮来町
	2,845,105	306	内山絵美	行方郡麻生町
3位 (図書券1,000円)	2,845,749	338	小澤 崇	勝田市
	2,845,035	376	須賀わかな	行方郡潮来町
	2,845,902	491	坏 恵	那珂郡大宮町
	2,845,924	513	高野かおり	竜ヶ崎市の
	2,845,950	539	小池隆夫	那珂湊市
	"	"	仁平長夫	久慈郡大子町
	"	"	小山いずみ	取手市
"	"	猪瀬健一郎	結城郡千代川村	
"	"	増山久美子	西茨城郡岩瀬町	
"	"	小池正剛	那珂湊市	

部門 1 (児童・生徒の部)

賞(賞品)	応募 予想人口	公表値 との差	氏名	住所
3位 (図書券1,000円)	2,845,950	539	広瀬嘉美	結城郡石下町
	"	"	猪瀬芳美	結城郡千代川村
	2,845,951	540	小野寺恵子	結城郡石下町
	2,845,955	544	伊藤和芳	結城郡石下町
	2,844,852	559	平間慎一	結城郡石下町
	2,845,978	567	増渕さちの	水海道市
	2,845,999	588	吉田真一朗	那珂郡東海村
	2,846,024	613	藤田なおみ	稲敷郡阿見町
	2,846,028	617	彼ノ矢祐子	結城郡石下町
	2,846,029	618	美留町 恵	西茨城郡岩間町

部門 2 (一般の部)

応募数 3,049通

賞(賞品)	応募 予想人口	公表値 との差	氏名	住所
1位 (CD付ラジオカセット)	2,845,402	9	佐々木直純	東茨城郡常澄村
2位 (全自動カメラ)	2,845,395	16	鈴木明美	水戸市
	2,845,376	35	小林美枝子	牛久市
	2,845,465	46	前原 尚	新治郡出島村
3位 (AMラジオ付 強カライト)	2,845,348	63	川又 誠	常陸太田市
	2,845,337	74	佐藤 潔	高萩市
	2,845,500	89	宇佐美今朝雄	日立市
	2,845,306	105	長倉勝則	牛久市
	2,845,300	111	吉原定夫	真壁郡碓和町

【新着資料案内】 【新着資料案内】

この資料は、平成2年12月中に行政情報センター・統計資料コーナーに到着した主なものです。ご利用下さい。
行政情報センター 本庁舎地下1階 TEL 0292-21-8111(内線2238・2239)

行政資料名	発行所(者)	行政資料名	発行所(者)
中央省庁関係		茨城県関係	
都道府県統計機構等の現況(都道府県編)	総務庁	茨城県農業試験場研究報告 第29号	農業試験場
都道府県統計機構等の現況(総括編)	"	平成元年度 茨城県農業試験場年報	"
昭和63年住宅統計調査報告 第2巻 札幌大都市圏	"	平成元年度 漁海況予報事業結果報告書	水産試験場
日本統計年鑑 第40回 平成2年	"	参議院議員通常選挙 選挙の記録	選挙管理委員会
統計基準年報 63年度	"	県内市町村関係	
労働力調査特別調査報告 1990	"	統計つちうら '89 7~12	土浦市
1990年世界農林業センサス結果概要(Ⅲ) - 農業集落調査 -	農林水産省	都道府県関係	
平成元年畜産物生産費調査報告	"	宮城県の商業(一般飲食店) 平成元年	宮城県
平成元年-1989- 本邦鉱業の趨勢	通商産業省	秋田県勢要覧 平成2年版	秋田県
平成元年-1989- 石油等消費動態統計年報(製造工業)	"	県民経済計算(県民所得統計) 昭和63年度	山形県
第7回工業実態基本調査報告書 機械工業編	中小企業庁	統計からみた栃木県の地位 平成2年刊行	栃木県
都市計画ハンドブック 1990	建設省	ぐんまの学校統計 平成2年度	群馬県
平成元年 全国都道府県市区町村別面積調査	建設省国土地理院	埼玉県鉱工業指数年報 平成元年	埼玉県
全国市町村要覧 平成2年版	自治省	千葉県年齢別・町丁別人口 平成2年度版	千葉県
茨城県関係		千葉県鉱工業指数年報 平成元年	"
平成2年 第4回茨城県議会定例会会議録	議会事務局議事課	東京都住民基本台帳人口移動報告 平成元年	東京都
県政世論調査 平成2年7月実施	広報課	統計で知るかながわ 平成2年版	神奈川県
平成2年 消防防災年報	消防防災課	静岡県法人企業動向調査報告 平成2年9月	静岡県
平成2年度 茨城の学校統計 - 学校基本調査結果報告書 -	統計課	賃金、労働時間及び雇用の動き 平成元年	広島県
平成2年度版 茨城県の生活保護	社会福祉課	福岡県統計年鑑 昭和63年	福岡県
名京阪神市場の概要と茨城県産青果物の入荷状況	大阪事務所	長崎県統計年鑑 第37版 平成2年	長崎県
茨城県工業技術センター研究報告 第18号	工業技術センター	毎月勤労統計調査地方調査年報 平成元年	熊本県
茨城県公害技術センター年報 平成元年度	"	学校基本調査報告書 平成2年度	"
農業協同組合の現況 平成元年度 基礎資料編	農業経済課	公社・会社・団体等関係	
平成元年 地方卸売市場年報	流通園芸課	農業総合研究所年報 39 平成元年度	農業総合研究所
米穀流通関係資料	"	茨城県農業協同組合の現況 平成元事業年報	農業協同組合中央会
茨城県における生鮮食料品流通の現況	"	茨城県町村会七十年史	茨城県町村会
茨城県農業試験場創立90周年記念	農業試験場	自動車保有車両数 積載量別・使用者の産業職業別(貨物車)	朝自動車検査登録協会
		自動車保有車両数 市区町村別 No.18	"

経 済 動 向

国内の動き

● 実質成長率4.1%に減速（7～9月）

湾岸危機による原油高騰や高金利、株価低迷の影響で、日本経済の成長スピードがやや鈍ってきた。経済企画庁が発表した国民所得統計速報によると、7～9月の実質経済成長率は前期比1.0%、年率換算で4.1%となり、4～6月の前期比1.4%（年率5.5%）の成長率を下回った。大型景

気を支えてきた個人消費と設備投資が減速、一方で外需が成長への寄与度でプラスに転じた。企画庁では、「今後ゼロ成長が続いても90年度の成長率は4.6%になる」と試算している。

（12月5日付 日経）

● 好況感、弱まる見込み 日銀短観

日銀が発表した企業短期経済観測調査（主要企業691社対象、11月実施）によると、企業の好況感はなお強いものの、来春にかけて緩やかに弱まる予想となった。5次にわたる公定歩合引き上げの効果ははっきりし、金融の引き締めり感が強まったほか、湾岸危機に伴う原油高の影響もある。90年度の全産業の経常利益は下方修正され、前年度比微増

の見通し。なかでも素材型産業は4年ぶりの減益見込みと景気減速の兆しがみえてきた。しかし賃金コストの上昇などを理由に企業の値上げ意欲は依然強い。このため日銀は当面、物価警戒に比重を置いた従来の金融政策の姿勢を維持する方針だ。

（12月12日付 日経）

● 来年度 主要機関の成長率予測、3%台が大半

主要金融機関、研究機関による91年度経済見通しによると、民間設備投資が高金利による投資採算の悪化や企業収益の伸び悩みで4年ぶりに1ケタ台に鈍化するうえ、住宅投資が金利負担の上昇でマイナスに落ち込み、実質成長率

は3%台半ばに減速するとの予測が多数を占めた。内需を中心に順調に景気拡大を続けてきた日本経済は調整局面を迎えるとの見方が強い。

（12月20日付 日経）

県内の動き

● 高い県民の貯蓄志向（平成2年度上期中預金残高）

日銀水戸事務所がまとめた平成2年度県内預貸金動向によると、県内金融機関の9月末預金残高は8兆8456億1300万円で前年同期に比べ13.5%増えた。預金者や進出企業が增加していることや、県民の貯蓄志向が高いことが2けた

アップの主因。特に伸び率の高かったのは新治郡・筑後町で、27%も増加。全体の貸出金残高も16%近く伸びており設備投資が活発化していることをうかがわせている。

（12月5日付 いはらき）

● 県過疎地域活性化計画策定

県は、本年度から平成6年度までの5年間を対象とした過疎地域活性化計画を策定した。過疎地域の振興を目的に県の活性化事業を体系化したもので、従来の交通体系の整備や生活環境の整備に加え、産業の振興、観光・リゾート面の整備に重点を置いているのが特徴。緊急課題となって

いる高齢化対策や医療の充実にも引き続き厚みを加え、生きがいと魅力にあふれた生活圏の創造を目指している。事業費は対象市町村ごとの事業計画と合わせて総額1千525億円に上り、前回計画を30%以上も上回っている。

（12月23日付 いはらき）