

目

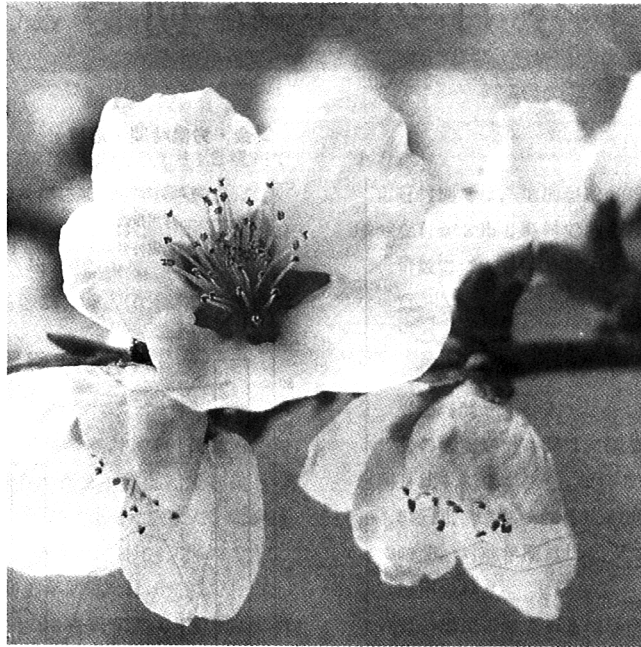
| | |
|---|----|
| 歳時記 | 1 |
| 今月の主な動き | 2 |
| 論壇 小さな国際討議の輪 | 4 |
| 調査から 平成2年度茨城県県民経済計算の概要 | 6 |
| 平成4年平均茨城県消費者物価指数の動向(速報) | 16 |
| 主要経済指標 | 18 |
| 人口 | |
| 1. 世帯、人口および人口移動 | 20 |
| 2. 市町村別人口と世帯 | 20 |
| 労働 | |
| 3. 産業別賃金指数(現金給与総額) | 22 |
| 4. 産業別雇用指数 | 22 |
| 5. 産業別労働時間(総実労働時間) | 23 |
| 6. 職業紹介状況 | 23 |
| 農業 | |
| 7. 農産物の平均販売価格 | 24 |
| 鉱工業・エネルギー | |
| 8. 鉱工業指数(季節調整済指数) | 25 |
| 9. 産業別電力消費量 | 28 |
| 10. 石油製品販売量 | 28 |
| 金融・経済 | |
| 11. 金融機関別実質預金・貸出残高 | 29 |
| 12. 県内金融経済 | 30 |
| 13. 企業倒産状況 | 30 |
| 家計・物価 | |
| 14. 家計主要指標(水戸市・全国) | 31 |
| 15. 1ヵ月1世帯当たりの実収入および実支出 (水戸市, 勤労者世帯) | 32 |
| 16. 消費者物価指数(水戸市) | 33 |
| 17. 卸売物価指数(全国) | 34 |
| 福祉 | |
| 18. 生活保護 | 34 |
| 19. 消費生活相談 | 35 |
| 建築 | |
| 20. 建築主別建築着工 | 35 |
| 21. 着工新設住宅(利用関係別) | 36 |
| その他 | |
| 22. レジャー状況 | 36 |
| 23. 交通事故発生件数 | 37 |
| 24. 自動車保険請求相談 | 37 |
| 25. 刑法犯罪発生件数 | 38 |
| 26. 火災発生件数 | 38 |
| 喫煙室 「編集後記」 | 39 |
| 新着資料案内 | 40 |
| 統計ニュース | 41 |

利用上の注意

1. 統計表の数値は原則として単位未満は四捨五入 2. 「年」は暦年, 「年度」は4月から翌年の3月まで

3. 記号

- | | |
|------------------|--------------------|
| — 零または該当数字のないもの | r 訂正数字 |
| 0 該当数字が掲載単位未満のもの | △ 減少または出超 |
| … 不詳のもの | x 秘密保持のため掲載をひかえたもの |
| P 暫定数字 | |



桃の花

晩春に咲く桃の花は、淡紅色で愛らしく、人の目を楽しませ和ごませてください。原産地は中国ですが梅や桜とともに、現在では日本を代表する春の花といえるでしょう。また、別名「草綿の実」。

最近では、採果用として桃畑に栽培されることが多いようですが、庭に植えて花を楽しむ観賞用としてのほうが歴史は古く、万葉集の中にも多くの詞が収められています。さかんに改良も行われ、源平や紅葉、寒緋など多くの品種が作られました。

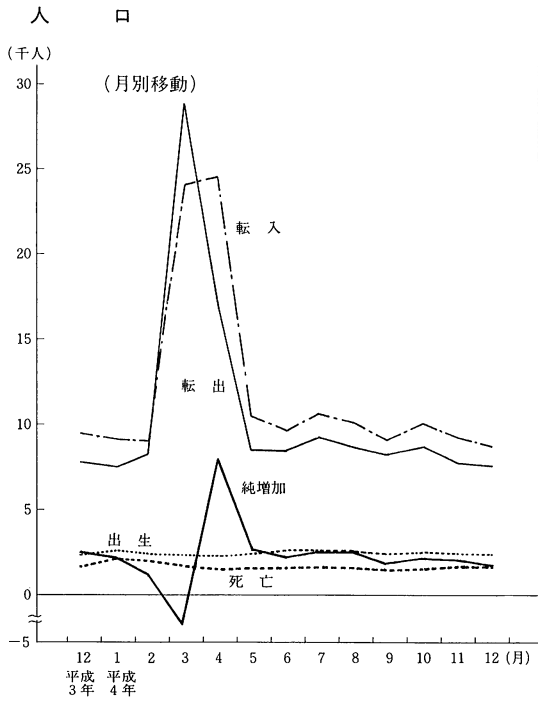
「灯^{あかり}をつけましょぼんぼりに、お花をあげましょ桃の花」と歌われるように、雛祭りには欠かすことのできない花であり、女兒の誕生と成長にこと寄せた大和民族の心のやさしさのまほろばが匂う花です。

「春の苑^{さか}紅にほふ桃の花

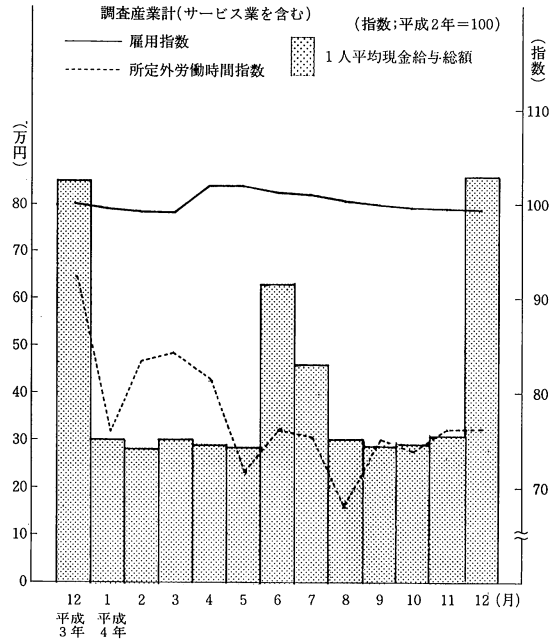
下照る道に出で立つ乙女

大伴家持

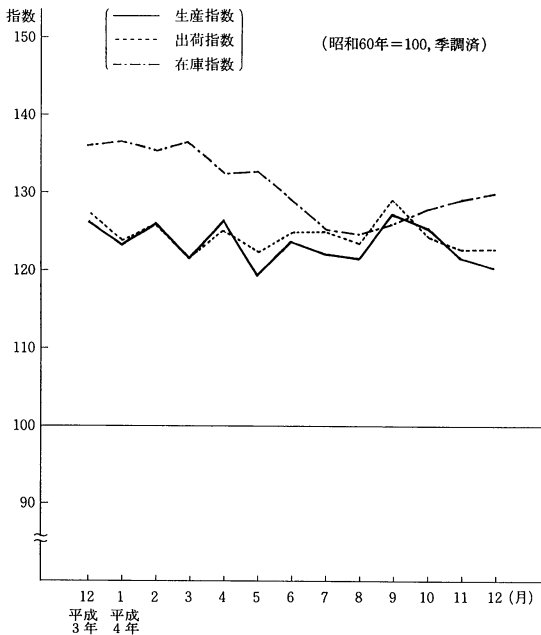
今月の主な動き



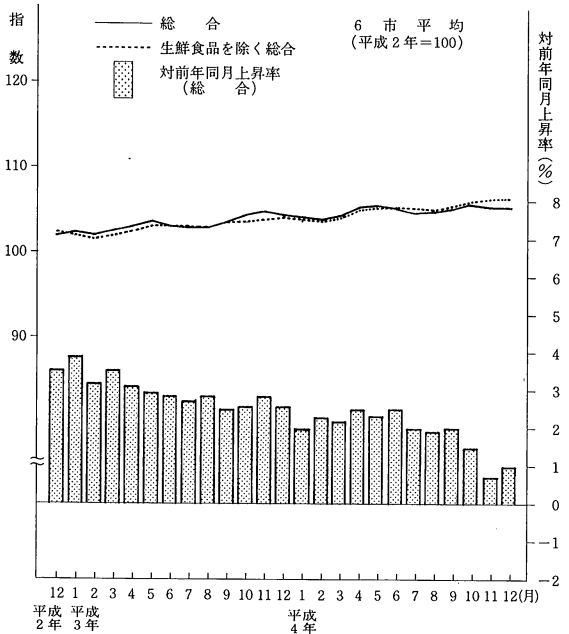
賃金・労働時間・雇用



鉱工業指数(生産・出荷・在庫)



消費者物価指数



主な動きのあらまし……………企画部統計課

■人口(1月1日)

本県の人口は、12月中に1,777人増加し、1月1日現在で2,910,484人(男1,453,863人,女1,456,621人)となった。

内訳は、自然動態で574人(出生2,313人,死亡1,739人)増加し、社会動態で1,203人(転入8,910人,転出7,707人)増加した。前年同月と比べると25,428人(0.88%)の増加で

ある。

市町村別では、増加が12市39町村,減少が6市26町村,増減なしが2市2町村である。

世帯数についても12月中に968世帯増加し879,838世帯となった。

■賃金・労働時間・雇用(12月)

1. 平均賃金の推移

12月の現金給与総額は、調査産業計で861,696円,対前年同月比1.2%増,このうち,きままって支給する給与は291,246円,対前年同月比2.3%増であった。また,このうち,所定内給与は264,287円,対前年同月比4.0%増であり,超過労働給与は26,959円,対前年同月比11.6%減であった。

なお,物価上昇分を差し引いた実質賃金は,対前年同月比0.7%増であった。

※この地方調査の結果は事業所規模30人以上です。なお,事業所規模5人以上の結果についての問合せにも応じます。

2. 労働時間

12月の総実労働時間は、調査産業計で165.5時間,対前年同月比4.3%減であった。このうち,所定内労働時間は150.6時間,対前年同月比2.8%減,所定外労働時間は14.9時間,対前年同月比16.8%減であった。

3. 雇用の動き

12月の雇用の動きを常用雇用指数によってみると,対前年同月比0.5%減であった。

■鉱工業指数<生産・出荷・在庫>(12月分)

本県における平成4年12月の“鉱工業指数”(昭和60年=100)は,季節調整済指数で,生産が120.6,出荷が123.3,在庫が130.3で,前月比は,生産が△0.9%の低下,出荷が0.2%の上昇,在庫が0.7%の上昇であった。

前年同月比(原指数)は,生産が△4.6%の低下,出荷が△3.6%の低下,在庫が△4.5%の低下であった。

業種別に前月比をみると生産では,鉱業,輸送機械工業,石油・石炭製品工業等が上昇し,非鉄金属工業,化学工業,金属製品工業等が低下した。

出荷では,鉱業,電気機械工業,輸送機械工業等が上昇

し,石油・石炭製品工業,繊維工業,非鉄金属工業等が低下した。在庫では,石油・石炭製品工業,繊維工業,食料品・たばこ工業等が上昇し,鉱業,精密機械工業,金属製品工業等が低下した。

特殊分類別にみると生産では,資本財が上昇し,耐久消費財,建設財等が低下した。出荷では,資本財が上昇し,耐久消費財,その他生産財等が低下した。在庫では,非耐久消費財,建設財が上昇し,耐久消費財,その他生産財等が低下した。

■消費者物価指数(12月)

平成4年12月の茨城県消費者物価指数(6市平均)は,総合で105.4(平成2年=100)となり,前月比0.1%の下落,前年同月比1.0%の上昇となった。

今月の上がった主な項目……乳卵類3.1%,菓子類1.2%,他の光熱1.2%,飲料1.1%,衣料1.0%

今月の下がった主な項目……果物7.4%,油脂・調味料1.7%,シャツ・下着1.5%,医薬品1.4%,野菜・海藻1.3%

生鮮食品を除く総合は106.5となり,前月比は0.1%の上

昇,前年同月比は2.2%の上昇となった。

費目別指数

(平成2年=100)

| 区 分 | 指数 | 上昇率(%) | | 区 分 | 指数 | 上昇率(%) | |
|---------|-------|--------|-------|-----------|-------|--------|-------|
| | | 対前月 | 対前年同月 | | | 対前月 | 対前年同月 |
| 総 合 | 105.4 | △0.1 | 1.0 | 保健医療 | 101.9 | △0.6 | 2.1 |
| 食 料 | 103.6 | △0.3 | △2.1 | 交通通信 | 100.4 | 0.1 | △0.2 |
| 住 居 | 110.8 | 0.0 | 5.2 | 教 育 | 106.1 | 0.0 | 3.4 |
| 光熱・水道 | 103.0 | 0.1 | 0.7 | 教養娯楽 | 108.3 | 0.5 | 3.4 |
| 家具・家事用品 | 100.4 | △0.8 | △0.5 | 諸 雑 費 | 103.7 | 0.2 | 1.6 |
| 被服及び履物 | 112.7 | 0.2 | 2.4 | 生鮮食品を除く総合 | 106.5 | 0.1 | 2.2 |

小さな国際討議の輪

東海大学

教授 町田 登

「自分と価値観が同じ人、美しいものを美しいと評価できる人、大切なものを大切に認識して扱う人、控え目ではあるが必要なときにははっきり自分の意見を言える人。」昨年2月の誕生日、浩宮は記者会見の席上お妃の理想像についてこのように述べられた。そういった理想の方との出会いがあって、皇太子妃問題が本年早々一挙に解決したのは、千葉県市川の新浜鴨場でお二人の間にお互いの意見に耳を傾けることにより完全な意思の疎通があったからにはほかならない。

言語を使って意思の疎通を図る方法は「書く、読む、話す、聞く」というわけだが、これらがわれわれの生活時間の中で占める割合はどの位なのだろう。米国ミズリー州ステファン大学のバード博士の調査その他数少ない統計調査しかないが、それらの集計結果から推計して通常人のごく平均的な生活時間の中で占める割合は、書く 5%、読む 15%、話す 30%、聞く 50%とされている。つまり、聞くが話すのほぼ2倍の割合で、これはわれわれが耳2つ口1つをもっていることと一致する。いわゆる「聞く耳をもつ」ことが相互理解を深めるためには肝要だということであろう。言語を使っての意思伝達ではまず「よく聞く」ことから始まるといっても過言ではあるまい。意思の疎通を図るための第一歩は「よく聞き手」になる

ことであり、「よい聞き手」になることはまた「よく話し手」となることにも通じる。このことは同一の言語間でもまた異種の言葉を使用する場合でも同様であろう。

中南米、アジア、アフリカ、中近東の開発途上国から国際協力事業団が受け入れている技術研修員の数は年間2,000名を越すほどになっている。これらの受け入れ研修員に対してわが国の事情について概略的知識を与えるため、国際協力事業団は3日間の事前研修を実施している。この研修の「日本の政治・行政」部門で、昨年よく話題にのぼったのが皇太子妃問題であった。「皇太子も32歳、生活その他何の心配もないのに、お妃が決まらないのは本当にお気の毒。その一方、庶民とは違った格式のある皇室の家族になりたくないという若い日本女性の気持もよく分かる。だから、お妃候補を外国の王室関係にまで広げたらいいと思うのだが。生活環境も類似しているし、第一国際親善という観点からも結構すぐめではないか。世界には英国、ノルウェー、ベルギーなど王家は沢山ある。たとえば、タイの王室などアジア人として考慮に入れてはどうだろう。しかしそれでは、天皇家を政治に利用しないという日本国憲法に違反するのではないか。でも先だつての天皇中国訪問は政治とは無関係だと言えるか。」そんな討論が

なされたものであった。皇太子妃を外国に求めるなどというアイディアは、われわれに言わせれば突拍子もないことである。しかし、彼らからみればお妃が決まらないことは、皇室ばかりではなく日本国にとっても問題だと考え、いろいろと知恵を絞ってくれたと解釈すべきであろう。この研修部門で質議から討議の対象として多く出されるのは、自衛隊と憲法第9条との関係、国連PKO貢献のための自衛隊海外派遣の問題、皇室費が国家予算に占める割合、首相が公選でない理由、参議院の存在理由、憲法修正の可能性など多岐に亘っている。行政官庁の審議会制度について説明をしていた時、突然手が上がった。「日本では売春婦は成年女子の何%位を占めているか」という質問であった。唐突すぎるこの質問を咄嗟には理解できなかったのだが、政府の審議会リストのトップに総理府の売春対策審議会がでているためこの女性研修員は日本ではその対策が逼迫した最重要課題だと誤解したようであった。「日本の食堂では消費税をとるのに領収書を渡さないが、徴税の面で他の事業者との間に不公平が生ずるのではないか。徴税の公平性はどのように保証されているか」という質問が出たのは、国家予算の仕組み、税金の効率的活用のためのチェック・システムの話の後であった。このように、疑義を感ずると間髪を

容れず質問する態度には敬服する。質問や発言は自国と比較して日本の場合どのように対処しているのかに関心があるようだが、出身国の社会制度、文化的・歴史的背景はそれぞれに異なっている。その基盤に立って、20代後半から50代の年齢層の研修員達がそれぞれのお国訛の英語を使って意思の疎通を図ることはたいへんである。だから、何とかして自分の意見を理解してもらおう、また他の人の発言を理解しようという気持ちが滲み出てくる。

地球の大きさからみれば世界の片隅ともいえる所で開発途上国からの人々が何ヵ月かの日本研修を前に小さな討議の輪を作っている。こういった討議が次第に輪を広げて人間関係をスムーズにし、人類の平和に結びつくことを期待したい。



平成2年度 茨城県県民経済計算の概要

概 況

〈日本経済の動向〉

平成2年度の日本経済は、消費と設備投資の2本柱に支えられ、内需中心の成長が続いた。

国民総生産は、名目436兆9275億円、実質409兆2145億円で、対前年度比はそれぞれ7.6%、5.5%の増加となった。また、国民所得は、344兆3293億円で対前年度比7.7%の増加となった。

〈本県経済の動向〉

平成2年度の本県経済を主要な経済指標で見ると、生産面では、鉱工業生産指数が年度平均5.7%の上昇となり、前年度平均(5.1%上昇)を上回る上昇となった。工業統計の製造品出荷額等および粗付加価値額は、それぞれ8.3%、8.6%増となり、前年(10.2%、8.6%増)に引き続き高い伸びとなった。

賃金、雇用面では、民間企業の春季賃上げ率が5.86%と前年(5.03%)を上回り、毎月勤労統計の賃金指数は5.1%の上昇となり前年(4.0%上昇)を

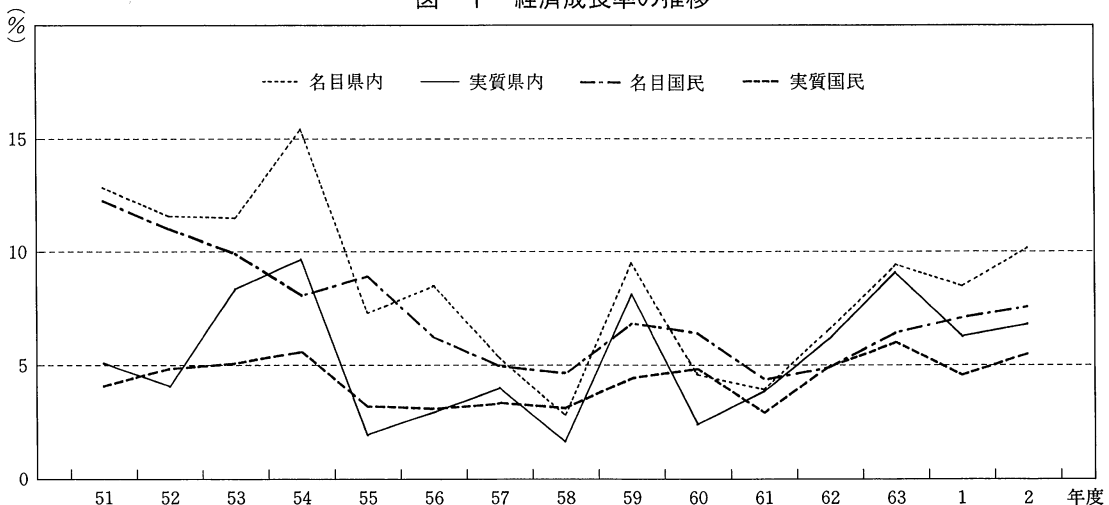
上回ったが、常用雇用指数は1.6%の上昇と前年(2.3%)を下回った。また、有効求人倍率は2.16倍と前年度(1.86倍)を上回った。

消費、投資面では、大型小売店販売額が7.7%増と前年(6.7%)を上回り好調に推移した。新設住宅着工戸数は、分譲住宅が好調で9.3%増となり、住宅・非住宅を含めた建築物工事費予定額では17.3%増と前年度(32.1%)に引き続き旺盛であった。製造業の有形固定資産投資総額は9.5%増と前年(14.8%)に引き続き好調であった。

このような経済情勢のなかで、平成2年度の本県経済は、県内総生産が名目9兆5119億円、実質8兆9406億円となり、経済成長率は名目10.2%、実質6.8%で前年度(名目8.5%、実質6.3%)を上回る好調な伸びとなった。また、実質ベースで昭和61年度以降5年続けて国の成長率を上回った。県民所得は8兆25億円と前年度比7.5%の増加となり、地域の所得水準を示す一人当たり県民所得は、前年度比6.6%増の281万2千円となった。

(図-1、表-1)

図-1 経済成長率の推移



表—1 経済成長率と物価上昇率の推移

(単位：%)

| 区 分 | 60 年度 | 61 | 62 | 63 | 元 | 2 |
|-----------|-------|-------|-------|-------|-----|------|
| 県内総生産 名 目 | 4.6 | 3.9 | 6.6 | 9.4 | 8.5 | 10.2 |
| | 実 質 | 2.4 | 3.8 | 6.2 | 9.1 | 6.3 |
| 国民総生産 名 目 | 6.4 | 4.4 | 4.9 | 6.4 | 7.1 | 7.6 |
| | 実 質 | 4.8 | 2.9 | 4.9 | 6.0 | 4.6 |
| 消費者物価 茨城県 | 2.1 | △ 0.2 | 0.3 | 0.5 | 2.8 | 3.3 |
| | 全 国 | 2.0 | 0.0 | 0.5 | 0.7 | 2.8 |
| 国内卸売物価 | △ 1.8 | △ 5.2 | △ 1.7 | △ 0.5 | 2.6 | 1.5 |

1. 経済活動別県内総生産

平成2年度の県内総生産は、9兆5119億円で前年度比10.2%の増加となり、元年度(8.5%増)に引き続き高い伸びとなった。

特に、第1次産業は、農業、林業、水産業のすべてで減少し、全体で2.3%のマイナスとなったのに対し、第2次産業は、製造業、建設業が大幅に増加し全体では12.6%の増加となり、第3次産業(政府および民間非営利サービスを含む)は、サービス業、不動産業、卸売・小売業の伸びが高く全体で8.7%の増加となった。

この結果、産業別構成比は、第1次産業が3.6%(対前年度0.5ポイント減)、第2次産業が49.7%(1.3ポイント増)、第3次産業が49.4%(0.7ポイント減)となった。

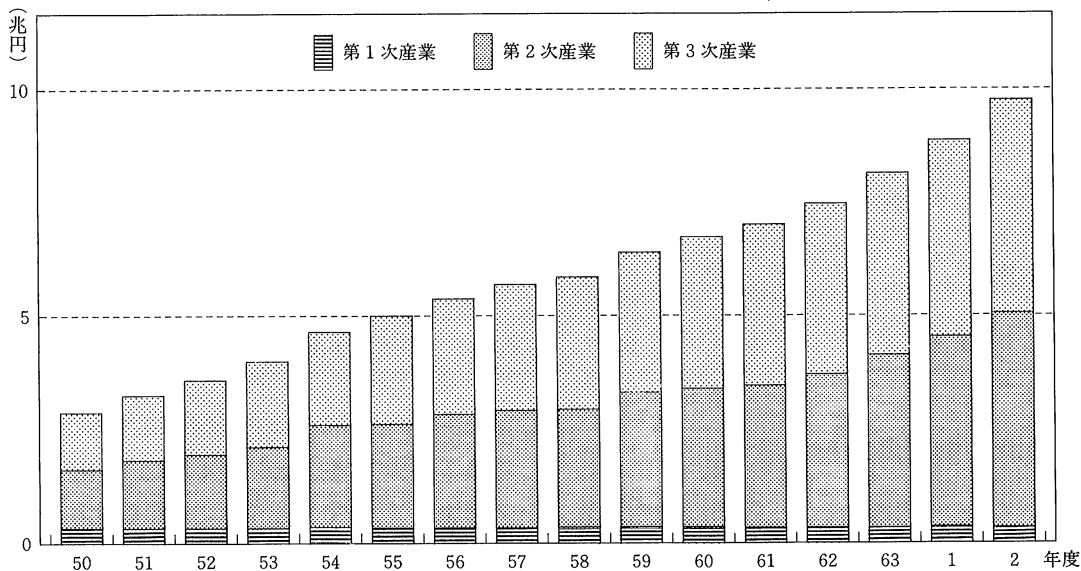
第1次産業の総生産は、3426億円で前年度比2.3%のマイナスとなった。産業別にみると、農業は、野菜、果実、花き等耕種部門の増加により粗生産額は増加したものの、中間経費も増加したこと等により1.9%のマイナスとなった。林業は、素材生産量の減少等により8.4%のマイナスとなった。水産業は、主力である沖合漁業でまいわしの漁獲

量減少等により5.0%のマイナスとなった。

第2次産業の総生産は、4兆7251億円で12.6%の増加となり、3年連続して10%を超える成長となった。産業別にみると、鉱業は、前年度に引き続き好調で16.2%の増加となった。製造業は、おおむね全業種が好調であったが、特にウエイトの大きい一般機械、化学等の出荷額の伸びが高かったこと等により11.0%の増加となった。建設業は、着工建築工事費が、住宅・非住宅とも高い伸びとなり18.2%の増加となった。

第3次産業の総生産は、4兆7011億円で8.7%の増加となった。産業別にみると、卸売・小売業は、個人消費や設備投資等が堅調な動きを示したこと等により販売額が高い伸びとなり8.1%の増加となった。不動産業は住宅賃貸業、不動産賃貸業が好調に推移したこと等により11.2%の増加となった。サービス業は、対事業所サービス業、飲食店、娯楽業等が好調で13.3%の増加となった。その他、金融・保険業は1.9%増、運輸・通信業は5.7%増、電気・ガス・水道業は2.2%の増加となった。政府サービス生産者は7.0%増、対家計民間非営利サービス生産者は6.5%の増加となった。(図—2、表—2)

図一 産業別総生産の推移



表一 産業別総生産 (概要)

(単位：億円，%)

| 区 分 | 実 数 | | 構 成 比 | | 前年度比 | | 寄 与 度 | |
|----------------|--------|--------|-------|-------|------|------|-------|------|
| | 元年度 | 2年度 | 元 | 2 | 元 | 2 | 元 | 2 |
| 第 1 次 産 業 | 3 506 | 3 426 | 4.1 | 3.6 | 2.8 | △2.3 | 0.1 | △0.1 |
| 第 2 次 産 業 | 41 960 | 47 251 | 48.6 | 49.7 | 10.5 | 12.6 | 5.0 | 6.1 |
| うち 製 造 業 | 32 526 | 36 099 | 37.7 | 38.0 | 6.8 | 11.0 | 2.6 | 4.1 |
| 建 設 業 | 9 252 | 10 940 | 10.7 | 11.5 | 25.9 | 18.2 | 2.4 | 2.0 |
| 第 3 次 産 業 | 43 250 | 47 011 | 50.1 | 49.4 | 8.2 | 8.7 | 4.1 | 4.4 |
| うち 卸 売 ・ 小 売 業 | 8 476 | 9 166 | 9.8 | 9.6 | 15.2 | 8.1 | 1.4 | 0.8 |
| サ ー ビ ス 業 | 10 116 | 11 461 | 11.7 | 12.0 | 9.9 | 13.3 | 1.1 | 1.6 |
| (控除) 帰 属 利 子 等 | 2 372 | 2 568 | △2.7 | △2.7 | 35.9 | 8.3 | △0.8 | △0.2 |
| 県 内 総 生 産 | 86 345 | 95 119 | 100.0 | 100.0 | 8.5 | 10.2 | 8.5 | 10.2 |

2. 県民所得 (分配)

平成2年度の県民所得は、8兆25億円で前年度比7.5%の増加となり、元年度(9.1%増)を下回

たものの順調な伸びとなった。また、国民所得の伸び(7.7%増)を0.2ポイント下回った。一人当たりの県民所得(281万2千円)は、一人当たり国民所得(278万6千円)を2万6千円上回り、格差(国=

100)は100.9となった。

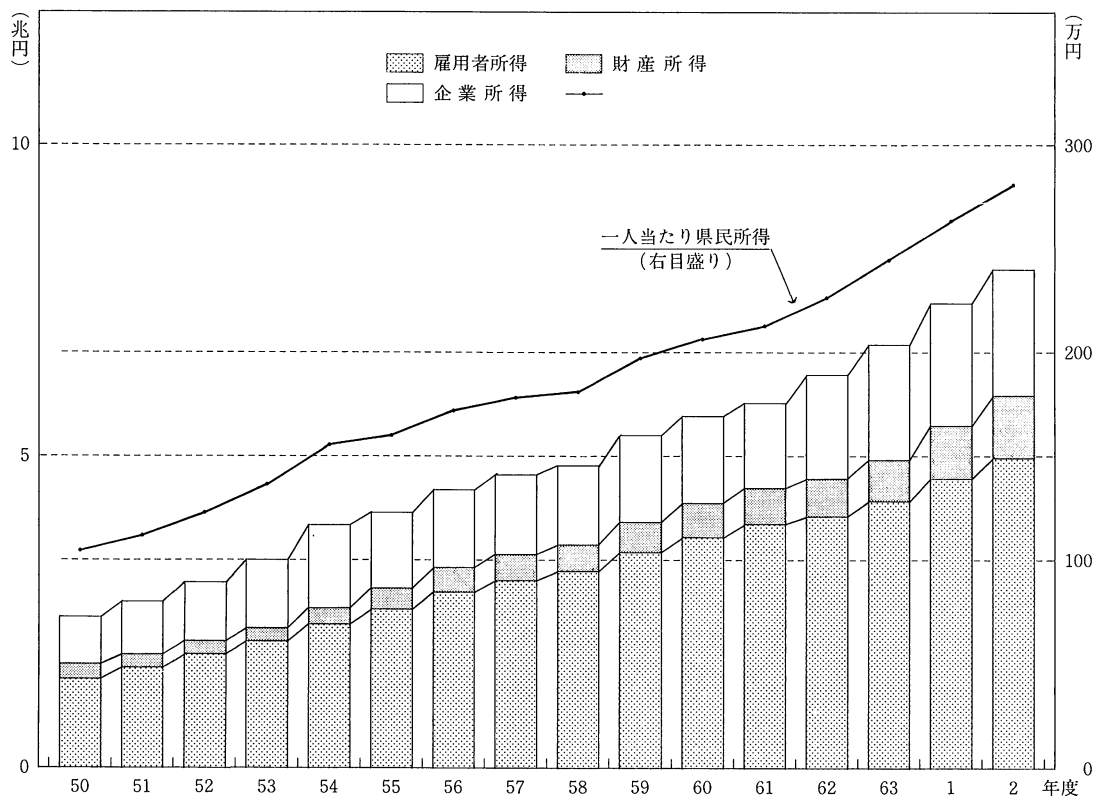
項目別にみると、雇用者所得は、4兆9675億円で7.2%の増加となり、前年度(8.1%増)に引き続き順調な伸びを示した。これは、雇用者数の増加に加え全体的に給与水準が向上したためである。内訳をみると、賃金・俸給は4兆3156億円で7.4%増、社会保障雇主負担は4272億円で12.6%増、その他の雇主負担(退職金等関係)は2246億円で4.4%のマイナスとなった。なお、雇用者一人当たりの雇用者所得は、前年度より3.8%、16万円増加して440万円となった。

財産所得(非企業部門の純受取)は、1兆82億円で19.4%の増加となり、前年度(24.4%増)に引き

続き高い伸びとなった。これは、財産所得の大部分を占める家計が、預貯金利子の伸びが大きく、株式等の配当、地代等の賃貸料と合わせて全体で15.8%の増加となったこと等による。

企業所得は、2兆268億円で3.2%の増加となり、前年度(5.7%増)を2.5ポイント下回った。これは、企業所得の4割強を占める民間法人企業が、営業余剰は増加したものの財産所得が大幅に減少したため、前年度(7.4%増)を大きく下回る1.6%の増加にとどまったこと等による。個人企業は、農林水産業が3.7%増、その他の産業が6.4%増、持家が0.2%増となり全体として4.5%の増加となった。公的企業は引き続きマイナスとなった。(図-3、表-3)

図-3 県民所得の推移



■ 調査から

表—3 一人当たり県(国)民所得の推移

(単位：千円，%)

| 年 度 | 茨 城 県 | | 国 | | 格 差(国=100) |
|-----|-------|---------|-------|---------|------------|
| | 実 数 | 前 年 度 比 | 実 数 | 前 年 度 比 | |
| 50 | 1 042 | | 1 109 | | 94.0 |
| 51 | 1 117 | 7.2 | 1 242 | 12.1 | 89.9 |
| 52 | 1 228 | 9.9 | 1 365 | 9.9 | 90.0 |
| 53 | 1 363 | 11.0 | 1 492 | 9.3 | 91.4 |
| 54 | 1 558 | 14.3 | 1 570 | 5.2 | 99.2 |
| 55 | 1 598 | 2.6 | 1 706 | 8.7 | 93.7 |
| 56 | 1 721 | 7.7 | 1 780 | 4.3 | 96.7 |
| 57 | 1 780 | 3.4 | 1 849 | 3.9 | 96.3 |
| 58 | 1 813 | 1.9 | 1 932 | 4.5 | 93.8 |
| 59 | 1 969 | 8.6 | 2 026 | 4.9 | 97.2 |
| 60 | 2 062 | 4.7 | 2 146 | 5.4 | 96.1 |
| 61 | 2 131 | 3.3 | 2 215 | 3.2 | 96.2 |
| 62 | 2 268 | 6.4 | 2 306 | 4.1 | 98.4 |
| 63 | 2 441 | 7.6 | 2 441 | 5.9 | 100.0 |
| 元 | 2 637 | 8.0 | 2 596 | 6.3 | 101.6 |
| 2 | 2 812 | 6.6 | 2 786 | 7.3 | 100.9 |

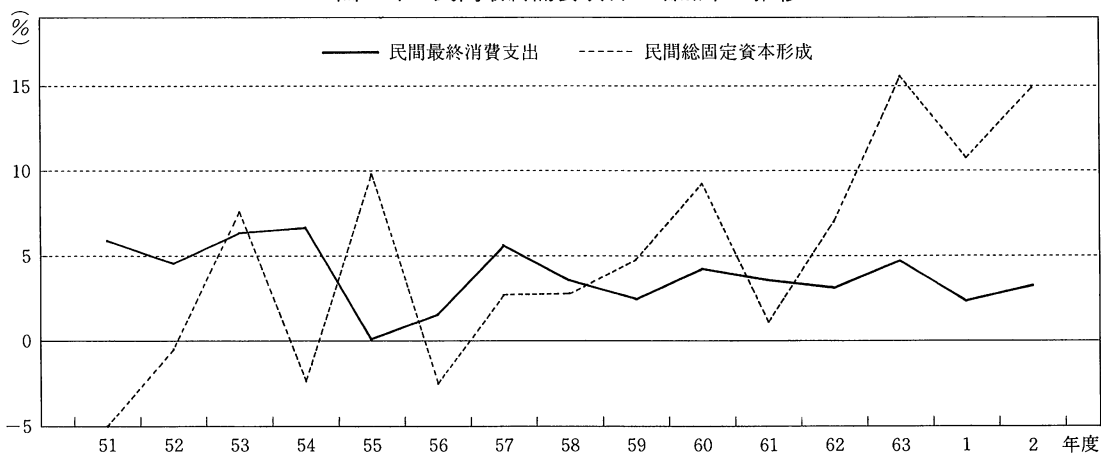
3. 県民総支出（名目, 実質）

平成2年度の県民総支出は、名目9兆8883億円、実質9兆2944億円で、前年度比、名目8.1%増、実質4.8%増となった。元年度(名目9.3%増、実質7.2%増)に比べると名目で1.2ポイント、実質

で2.4ポイントそれぞれ下回った。

項目別にみると、民間最終消費支出は、名目4兆3194億円、実質4兆554億円で、名目6.3%増、実質3.2%増であった。このうち、家計最終消費支出は、名目6.2%増、実質3.2%増であり、五大費目(飲食費、被服費、光熱費、住居費、雑費)では、

図—4 民間最終需要項目の増加率の推移



名目、実質ともにすべての項目で増加となった。

一般政府最終消費支出は、名目9278億円、実質8082億円で、名目6.9%増、実質1.8%増となった。

県内総資本形成は、名目3兆305億円、実質2兆9669億円で、名目18.1%増、実質15.2%増と前年度(名目16.7%、実質14.6%)に引き続き大幅な増加となった。このうち、民間総固定資本形成は、名目17.5%増、実質14.9%増となった。内訳をみると、民間住宅は、名目24.3%、実質19.3%と大幅な増加となり、民間企業設備も、名目14.6%、実質13.1%増と3年続けて2ケタの伸びとなった。公的総固定資本形成は、名目21.9%増、実質18.0

%増となった。

財貨・サービスの移出、移入は生産と消費の好調さを反映して名目、実質とも順調な伸びとなった。

デフレーターは、2年度の県内消費者物価指数が前年度比3.3%の上昇となったこと、また、国内卸売物価指数が1.5%の上昇となったこと等により、すべての項目で上昇となった。そのため、県民総支出デフレーターは106.4(昭和60暦年=100)となり前年度比3.1%の増加となった。(図-4、表-4・5)

(統計課・分析情報グループ)

表-4 県民総支出(名目)

(単位:億円,%)

| 区 分 | 実 数 | | 構 成 比 | | 前 年 度 比 | | 寄 与 度 | |
|--------------|--------|--------|-------|-------|---------|------|-------|------|
| | 元 年 度 | 2 年 度 | 元 | 2 | 元 | 2 | 元 | 2 |
| 民間最終消費支出 | 40 636 | 43 194 | 44.4 | 43.7 | 4.4 | 6.3 | 2.1 | 2.8 |
| 政府最終消費支出 | 8 678 | 9 278 | 9.5 | 9.4 | 6.4 | 6.9 | 0.6 | 0.7 |
| 民間総固定資本形成 | 17 579 | 20 659 | 19.2 | 20.9 | 12.0 | 17.5 | 2.2 | 3.4 |
| 住 宅 | 5 333 | 6 630 | 5.8 | 6.7 | 11.9 | 24.3 | 0.7 | 1.4 |
| 企 業 設 備 | 12 246 | 14 028 | 13.4 | 14.2 | 12.0 | 14.6 | 1.6 | 1.9 |
| 公的総固定資本形成 | 5 517 | 6 727 | 6.0 | 6.8 | 11.0 | 21.9 | 0.7 | 1.3 |
| 在 庫 品 増 加 | 2 567 | 2 920 | 2.8 | 3.0 | 93.9 | 13.8 | 1.5 | 0.4 |
| 移 出 入, そ の 他 | 16 485 | 16 106 | 18.1 | 16.3 | 13.0 | △2.3 | 2.3 | △0.4 |
| 総 支 出 | 91 462 | 98 883 | 100.0 | 100.0 | 9.3 | 8.1 | 9.3 | 8.1 |

表-5 県民総支出(実質)

(単位:億円,%)

| 区 分 | 実 数 | | 構 成 比 | | 前 年 度 比 | | 寄 与 度 | |
|--------------|--------|--------|-------|-------|---------|------|-------|------|
| | 元 年 度 | 2 年 度 | 元 | 2 | 元 | 2 | 元 | 2 |
| 民間最終消費支出 | 39 296 | 40 554 | 44.3 | 43.6 | 2.3 | 3.2 | 1.1 | 1.4 |
| 政府最終消費支出 | 7 939 | 8 082 | 9.0 | 8.7 | 1.8 | 1.8 | 0.2 | 0.2 |
| 民間総固定資本形成 | 17 744 | 20 382 | 20.0 | 21.9 | 10.8 | 14.9 | 2.1 | 3.0 |
| 住 宅 | 4 961 | 5 920 | 5.6 | 6.4 | 6.7 | 19.3 | 0.4 | 1.1 |
| 企 業 設 備 | 12 783 | 14 462 | 14.4 | 15.6 | 12.5 | 13.1 | 1.7 | 1.9 |
| 公的総固定資本形成 | 5 222 | 6 162 | 5.9 | 6.6 | 4.6 | 18.0 | 0.3 | 1.1 |
| 在 庫 品 増 加 | 2 792 | 3 125 | 3.1 | 3.4 | 90.5 | 11.9 | 1.6 | 0.4 |
| 移 出 入, そ の 他 | 15 667 | 14 639 | 17.7 | 15.8 | 11.6 | △6.6 | 2.0 | △1.2 |
| 総 支 出 | 88 660 | 92 944 | 100.0 | 100.0 | 7.2 | 4.8 | 7.2 | 4.8 |

■ 調査から

〔付表〕 総生産，分配，総支出の対前年度増加率

1. 経済活動別県内総生産

| 区 分 | 実 数 | | 前年度比 | |
|------------------|-----------|-----------|------|-------|
| | 元 | 2 | 元 | 2 |
| 1. 産 業 | 8 017 575 | 8 855 152 | 9.3 | 10.4 |
| (1) 農 林 水 産 業 | 350 609 | 342 578 | 2.8 | △2.3 |
| 農 業 | 318 117 | 312 059 | 2.8 | △1.9 |
| 林 業 | 10 140 | 9 284 | 1.0 | △8.4 |
| 水 産 業 | 22 352 | 21 235 | 3.1 | △5.0 |
| (2) 鉱 業 | 18 176 | 21 126 | 11.5 | 16.2 |
| (3) 製 造 業 | 3 252 615 | 3 609 910 | 6.8 | 11.0 |
| (4) 建 設 業 | 925 237 | 1 094 024 | 25.9 | 18.2 |
| (5) 電気・ガス・水道業 | 243 438 | 248 680 | △4.9 | 2.2 |
| (6) 卸 売・小 売 業 | 847 562 | 916 612 | 15.2 | 8.1 |
| (7) 金 融・保 険 業 | 258 581 | 263 435 | 5.8 | 1.9 |
| (8) 不 動 産 業 | 725 894 | 807 089 | 7.3 | 11.2 |
| (9) 運 輸・通 信 業 | 383 846 | 405 594 | 6.1 | 5.7 |
| (10) サ ー ビ ス 業 | 1 011 617 | 1 146 104 | 9.9 | 13.3 |
| 2. 政府サービス生産者 | 733 304 | 784 975 | 6.0 | 7.0 |
| (1) 電気・ガス・水道業 | 8 100 | 8 878 | 10.6 | 9.6 |
| (2) サ ー ビ ス 業 | 326 395 | 343 711 | 5.5 | 5.3 |
| (3) 公 務 | 398 809 | 432 386 | 6.3 | 8.4 |
| 3. 対家計民間非営利サービス | 120 790 | 128 608 | 9.1 | 6.5 |
| 小 計 | 8 871 669 | 9 768 735 | 9.1 | 10.1 |
| 輸 入 税 | 2 326 | 290 | 59.6 | △87.5 |
| (控除) そ の 他 | 34 523 | 38 919 | — | 12.7 |
| (控除) 帰 属 利 子 | 204 963 | 218 206 | 16.5 | 6.5 |
| 県 内 総 生 産 (市場価格) | 8 634 509 | 9 511 900 | 8.5 | 10.2 |
| 県外からの要素所得(純) | 511 655 | 376 449 | 26.5 | △26.4 |
| 県 民 総 生 産 (市場価格) | 9 146 164 | 9 888 349 | 9.3 | 8.1 |
| (参考) 県内総生産の内訳 | | | | |
| 第 1 次 産 業 | 350 609 | 342 578 | 2.8 | △2.3 |
| 第 2 次 産 業 | 4 196 028 | 4 725 060 | 10.5 | 12.6 |
| 第 3 次 産 業 | 4 325 032 | 4 701 097 | 8.2 | 8.7 |
| (控除) 帰 属 利 子 等 | 237 160 | 256 835 | 35.9 | 8.3 |

2. 県民所得 (分配)

| 区 分 | 実 |
|-----------------|-----------|
| | 元 |
| 1. 雇 用 者 所 得 | 4 634 165 |
| (1) 賃 金・俸 給 | 4 019 823 |
| (2) 社会保障雇主負担 | 379 444 |
| (3) その他の雇主負担 | 234 898 |
| 2. 財 産 所 得 | 844 411 |
| a 受 取 | 1 129 969 |
| b 支 払 | 285 558 |
| (1) 一 般 政 府 | △69 034 |
| a 受 取 | 178 845 |
| b 支 払 | 247 879 |
| (2) 対家計民間非営利団体 | 1 554 |
| a 受 取 | 17 453 |
| b 支 払 | 15 899 |
| (3) 家 計 | 911 891 |
| A 利 子 | 707 507 |
| a 受 取 | 729 287 |
| b 支 払 | 21 780 |
| B 配 当 (受取) | 149 537 |
| C 賃 貸 料 (受取) | 54 847 |
| 3. 企 業 所 得 | 1 964 305 |
| (1) 民間法人(配当受払後) | 884 127 |
| (2) 公 的 企 業 | △20 812 |
| (3) 個 人 企 業 | 1 100 990 |
| A 農 林 水 産 業 | 254 005 |
| B そ の 他 の 産 業 | 629 532 |
| C 持 家 | 217 453 |
| 県 民 所 得 | 7 442 881 |

付表2 つづき

3. 県民総支出(名目)

(単位:百万円,%)

| 数 | 前年度比 | | 区 分 | 実 数 | | 前年度比 | |
|-----------|-------|-------|-------------------|-----------|------------|-------|-------|
| | 元 | 2 | | 元 | 2 | 元 | 2 |
| 4 967 496 | 8.1 | 7.2 | 1. 民間最終消費支出 | 4 063 629 | 4 319 439 | 4.4 | 6.3 |
| 4 315 646 | 7.8 | 7.4 | (1) 家計最終消費支出 | 4 023 944 | 4 274 978 | 4.5 | 6.2 |
| 427 234 | 10.1 | 12.6 | A 飲食費 | 961 070 | 1 010 823 | 3.7 | 5.2 |
| 224 616 | 10.9 | △4.4 | B 被服費 | 292 268 | 317 627 | 2.1 | 8.7 |
| 1 008 219 | 24.4 | 19.4 | C 光熱費 | 120 855 | 129 185 | 3.8 | 6.9 |
| 1 321 744 | 20.6 | 17.0 | D 住居費 | 920 125 | 979 152 | 2.0 | 6.4 |
| 313 525 | 10.7 | 9.8 | a 家賃 | 618 594 | 664 846 | 2.9 | 7.5 |
| △51 493 | — | — | b その他 | 301 531 | 314 306 | 0.0 | 4.2 |
| 211 752 | 8.5 | 18.4 | E 雑費 | 1 729 626 | 1 838 191 | 6.8 | 6.3 |
| 263 245 | 10.8 | 6.2 | (2) 対家計民間非営利団体 | 39 685 | 44 461 | 3.7 | 12.0 |
| 3 478 | △10.9 | 123.8 | 2. 一般政府最終消費支出 | 867 764 | 927 822 | 6.4 | 6.9 |
| 24 004 | 6.7 | 37.5 | 3. 県内総資本形成 | 2 566 257 | 3 030 528 | 16.7 | 18.1 |
| 20 526 | 8.8 | 29.1 | (1) 総固定資本形成 | 2 309 592 | 2 738 536 | 11.8 | 18.6 |
| 1 056 234 | 23.9 | 15.8 | A 民間 | 1 757 908 | 2 065 864 | 12.0 | 17.5 |
| 836 177 | 24.7 | 18.2 | a 住宅 | 533 328 | 663 044 | 11.9 | 24.3 |
| 865 931 | 24.3 | 18.7 | b 企業設備 | 1 224 580 | 1 402 820 | 12.0 | 14.6 |
| 29 754 | 11.7 | 36.6 | B 公的 | 551 684 | 672 672 | 11.0 | 21.9 |
| 159 570 | 24.3 | 6.7 | a 住宅 | 14 319 | 17 387 | 29.1 | 21.4 |
| 60 487 | 13.1 | 10.3 | b 企業設備 | 131 223 | 195 202 | 17.6 | 48.8 |
| 2 026 822 | 5.7 | 3.2 | c 一般政府 | 406 142 | 460 083 | 8.5 | 13.3 |
| 897 952 | 7.4 | 1.6 | (2) 在庫品増加 | 256 665 | 291 992 | 93.9 | 13.8 |
| △22 189 | — | — | a 民間企業 | 255 512 | 284 203 | 93.4 | 11.2 |
| 1 151 059 | 2.7 | 4.5 | b 公的企業 | 1 153 | 7 789 | 366.8 | 575.5 |
| 263 370 | 5.5 | 3.7 | 4. 財貨・サービスの移出 | 9 220 164 | 10 007 061 | 10.1 | 8.5 |
| 669 871 | 3.4 | 6.4 | 5. (控除)財貨・サービスの移入 | 8 298 250 | 9 041 452 | 11.0 | 9.0 |
| 217 818 | △2.1 | 0.2 | 6. 統計上の不都合 | 214 945 | 268 502 | — | — |
| 8 002 537 | 9.1 | 7.5 | 県内総支出(市場価格表示) | 8 634 509 | 9 511 900 | 8.5 | 10.2 |
| | | | 7. 県外からの要素所得(純) | 511 655 | 376 449 | 26.5 | △26.4 |
| | | | 県民総支出(市場価格表示) | 9 146 164 | 9 888 349 | 9.3 | 8.1 |

平成4年平均 茨城県消費者物価指数の動向 (速報)

— 総合指数は対前年比(+1.8%の上昇) —

概 況

平成4年平均茨城県消費者物価指数は、平成2年を100とした総合指数が105.1となり、前年平均に比べ(+1.8%)上昇した。

1. 最近の動き

最近の総合指数の動きを対前年上昇率で見ると、昭和60年秋からの円高の進行と原油安の下、61年(+0.4%)、62年(+0.1%)、63年(+0.7%)と、3年連続して1%未満の上昇にとどまり、極めて安定した動きで推移していた。しかし、平成元年は4月から消費税が導入されたこともあって(+2.3%)の上昇となった後、平成2年は(+3.1%)の上昇と、3%を超える上昇となった。続く平成3年は、台風や長雨等の天候不順により生鮮野菜などの生鮮

商品が上昇したことを主因に(+3.2%)の上昇と、平成2年の上昇率を上回る上昇となった。

平成4年は(+1.8%)の上昇と、昭和63年以来4年ぶりに2%を下回る上昇となり、上昇幅は前年に比べ1.4ポイント縮小した。その主な要因としては、前年とは一転して、今年、ほぼ1年を通じ天候に恵まれたことにより、生鮮野菜などの生鮮商品が大幅に下落し前年を下回る価格水準となったことに加え、食料工業製品、ガソリンなどの「その他の工業製品」の上昇幅が縮小したことが挙げられる。

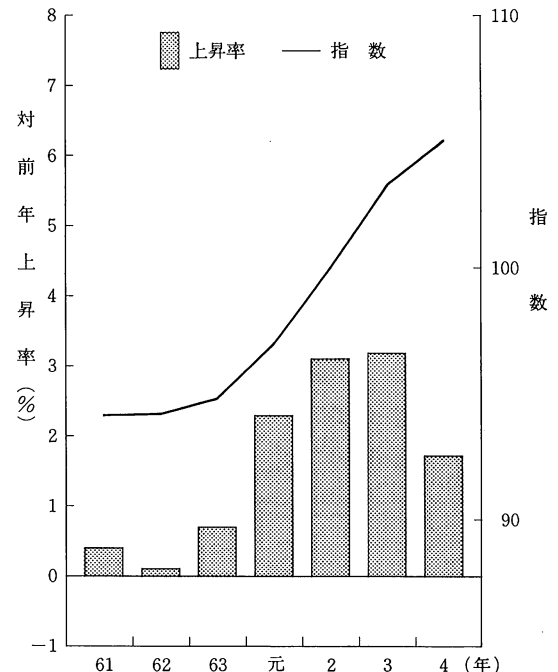
なお、生鮮食品を除く総合指数を対前年上昇率で見ると(+2.4%)の上昇となり、上昇幅は前年に比べ0.4ポイント縮小した。(表—1・2、図—1)

(注) 生鮮商品とは生鮮魚介、生鮮野菜、生鮮果物、生鮮肉、切り花類をいいます。

表—1 総合指数と対前年上昇率の推移 (平成2年=100)

| 項目 年 | 総合指数 | | | |
|---------|---------|-------------------|---------|-------------------|
| | 帰属家賃を含む | | 帰属家賃を除く | |
| | 指数 | 対前年 上昇率 (%) | 指数 | 対前年 上昇率 (%) |
| 昭和56年 | — | — | 85.8 | 5.6 |
| 57 | — | — | 88.2 | 2.9 |
| 58 | — | — | 90.2 | 2.2 |
| 59 | — | — | 92.1 | 2.1 |
| 60 | 93.7 | — | 94.3 | 2.4 |
| 61 | 94.1 | 0.4 | 94.5 | 0.3 |
| 62 | 94.2 | 0.1 | 94.4 | -0.1 |
| 63 | 94.8 | 0.7 | 94.9 | 0.5 |
| 平成元年 | 97.0 | 2.3 | 97.0 | 2.2 |
| 2 | 100.0 | 3.1 | 100.0 | 3.1 |
| 3 | 103.2 | 3.2 | 103.2 | 3.2 |
| 4 | 105.1 | 1.8 | 105.0 | 1.6 |

図—1 消費者物価指数及び対前年上昇率の推移



表一 総合指数

(平成2年=100)

| 区分 | 茨城県 | 水戸市 | 日立市 | 土浦市 | 古河市 | 下館市 | 取手市 | 全国 | 東京都区部 |
|---------|-------|-------|-------|-------|-------|-------|-------|-------|-------|
| 昭和61年平均 | 94.1 | 94.6 | 94.1 | 94.3 | 93.0 | 93.9 | 94.0 | 94.1 | 93.2 |
| 62 | 94.2 | 94.7 | 93.8 | 94.5 | 93.3 | 93.9 | 94.4 | 94.2 | 93.5 |
| 63 | 94.8 | 95.2 | 94.7 | 95.2 | 93.7 | 94.6 | 94.8 | 94.9 | 94.5 |
| 平成元年平均 | 97.0 | 97.0 | 97.0 | 97.1 | 96.6 | 97.2 | 96.9 | 97.0 | 97.0 |
| 2 | 100.0 | 100.0 | 100.0 | 100.0 | 100.0 | 100.0 | 100.0 | 100.0 | 100.0 |
| 3 | 103.2 | 103.1 | 103.4 | 102.5 | 103.2 | 102.5 | 103.9 | 103.3 | 103.3 |
| 4 | 105.1 | 105.1 | 106.1 | 104.0 | 105.0 | 104.4 | 104.9 | 105.0 | 105.3 |
| 平成4年1月 | 104.2 | 104.1 | 104.5 | 103.1 | 104.1 | 103.6 | 105.1 | 104.0 | 104.3 |
| 2 | 104.1 | 104.2 | 104.3 | 103.3 | 104.0 | 103.5 | 104.6 | 103.9 | 104.1 |
| 3 | 104.5 | 104.7 | 104.7 | 103.7 | 104.6 | 104.2 | 105.0 | 104.4 | 104.6 |
| 4 | 105.5 | 105.8 | 105.9 | 104.4 | 105.7 | 105.3 | 105.4 | 105.5 | 105.6 |
| 5 | 105.8 | 105.9 | 106.8 | 104.5 | 105.5 | 105.1 | 105.3 | 105.6 | 105.7 |
| 6 | 105.4 | 105.6 | 106.6 | 104.0 | 105.2 | 104.5 | 104.8 | 105.5 | 105.7 |
| 7 | 104.7 | 104.6 | 105.9 | 103.5 | 104.5 | 103.7 | 104.4 | 104.7 | 105.3 |
| 8 | 104.9 | 104.8 | 106.0 | 104.4 | 105.0 | 103.6 | 104.1 | 105.0 | 105.4 |
| 9 | 105.5 | 105.3 | 106.9 | 104.4 | 105.5 | 104.5 | 104.8 | 105.5 | 105.9 |
| 10 | 105.9 | 105.9 | 107.4 | 104.4 | 105.5 | 105.2 | 105.3 | 105.6 | 105.8 |
| 11 | 105.5 | 105.4 | 106.9 | 104.1 | 105.2 | 104.5 | 104.9 | 105.4 | 105.5 |
| 12 | 105.4 | 105.3 | 106.7 | 104.2 | 105.2 | 104.9 | 104.8 | 105.4 | 105.3 |

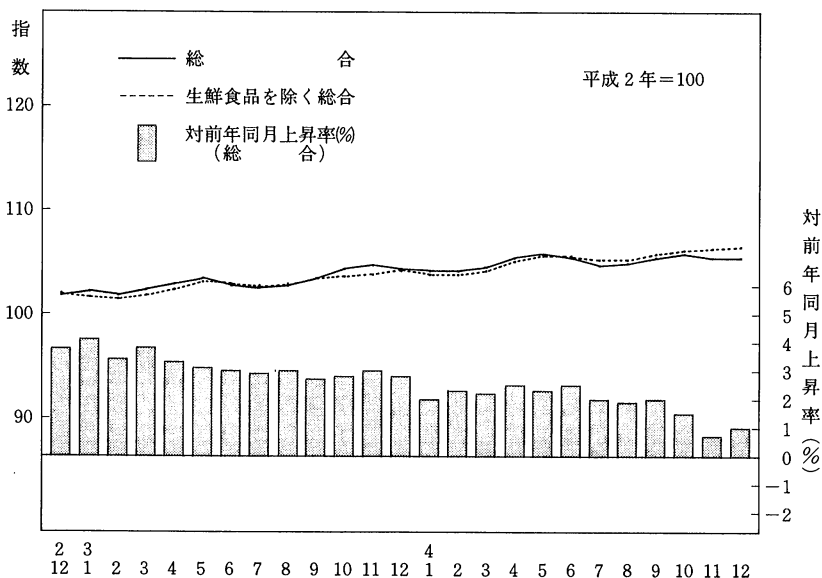
2. 月別の動き

この1年間における月別の総合指数の動きを対前年同月上昇率でみると、天候不順による生鮮野菜の高騰を主因に、1月は(+2.0%の上昇率となったが、2月は(+2.3%、3月は(+2.2%の上昇で推移した後、4月は生鮮野菜が菜種梅雨の影響により上昇したことに加え、社会保険診療報酬の改定による診察料の値上げな

どにより(+2.5%と上昇幅が拡大した。5月は(+2.3%、6月は(+2.5%と小幅な動きで推移した後、7月は生鮮野菜の下落や通話料の引き下げなどに

より(+2.0%となり、続く8月は(+1.9%と、1%台の上昇となった。しかし、9月は生鮮野菜、衣料、シャツ・下着などが上昇したことにより(+2.0

図一 消費者物価指数と対前年上昇率の推移



■ 調査から

%と上昇幅が再び拡大した。10月、11月は昨年秋に長雨、台風等の影響により高騰していた生鮮野菜が、今年は、作柄が良好で出回り量が多く安値で推移したため、10月は(+1.5%、11月は(+0.7%と上昇幅が大幅に縮小し、特に11月は、1%未満という低い上昇率を示した。12月は生鮮野菜の下落幅が縮小したことにより(+1.0%と上昇幅が拡大した。(図-2)

3. 10大費目別の動き

10大費目別指数の主な動きを対前年上昇率で見ると、住居は家賃などの上昇により(+5.1%と5%を超える上昇となった。教養娯楽は教養娯楽サー

ビスなどの上昇により(+3.3%、被服及び履物は衣料などの上昇により(+2.7%、教育は授業料などの上昇により(+2.6%と、それぞれ上昇した。諸雑費は理美容サービスなどの上昇により(+2.0%、このほか、食料は(+1.1%、家具・家事用品は(+0.5%、光熱・水道は(+0.3%といずれも上昇した。また、交通通信は自動車等関係費の値下がりにより(-0.8%の下落となった。

なお、総合指数の対前年上昇率が前年に比べ1.4ポイント縮小した主な要因を10大費目別にみると、食料、被服及び履物、光熱・水道の上昇幅が縮小したことによるものである。(表-3)

(統計課・消費生活グループ)

〔付表〕 商品のこの1年における上昇・下落上位品目

| 上 昇 | | | 下 落 | | |
|-----|------------|------|-----|------------|-------|
| 品 目 | 上昇率(%) | | 品 目 | 上昇率(%) | |
| 1 | 食 塩 | 25.0 | 1 | はくさい | -43.4 |
| 2 | ぎょうぎ | 24.7 | 2 | キャベツ | -41.5 |
| 3 | サンドイッチ | 23.8 | 3 | オレンジ | -40.9 |
| 4 | 塩 辛 | 22.4 | 4 | レタス | -38.0 |
| 5 | りんご(ふじ) | 21.8 | 5 | 冷凍調理コロッケ | -32.0 |
| 6 | いかくん製 | 21.1 | 6 | ブロッコリー | -29.9 |
| 7 | もち米 | 19.3 | 7 | ほうれんそう | -28.7 |
| 8 | れんこん | 17.2 | 8 | だいこん | -25.8 |
| 9 | かんしょ | 16.8 | 9 | 鶏 卵 | -25.8 |
| 10 | 皿 | 16.5 | 10 | か ぶ | -23.7 |
| 11 | 男子ウール着物 | 15.8 | 11 | ピーマン | -19.4 |
| 12 | 男子ズボン(夏物) | 15.3 | 12 | レモン | -17.4 |
| 13 | ウイスキー(輸入品) | 15.2 | 13 | きゅうり | -17.2 |
| 14 | こんぶ | 14.9 | 14 | たまねぎ | -16.3 |
| 15 | スプーン | 14.8 | 15 | 生しいたけ | -16.1 |
| 16 | 整理ダンス | 14.7 | 16 | するめ | -16.0 |
| 17 | スーツ(冬物) | 14.6 | 17 | 胃腸薬(健胃消化剤) | -15.9 |
| 18 | キウイフルーツ | 14.3 | 18 | ビデオカメラ | -13.8 |
| 19 | 学習机 | 14.0 | 19 | スカート(冬物) | -13.7 |
| 20 | たわし | 13.8 | 20 | あ じ | -12.9 |

表-3 10大費目指数(茨城県)

(平成2年=100)

| 年 月 | 項 目 | 総 | | | | | | | | | | | | | 除生 鮮食 品を 除く 総合 |
|---|---------|--------|---------------|-----------------------|--------|--------|------------------|---------------------------------|----------------------------|------------------|------------------|--------|------------------|-------------|----------------------------|
| | | 合 | 除く 総合 を | 婦 属 家 賃 を | 食 料 | 住 居 | 光 熱 水 道 | 家 事 用 品 ・ 家 具 | 履 被 服 及 物 び | 保 健 医 療 | 交 通 通 信 | 教 育 | 教 養 娯 楽 | 諸 雑 費 | |
| ウエイト | | 10 000 | 9 072 | 2 982 | 1 438 | 487 | 464 | 874 | 292 | 1 325 | 532 | 1 150 | 457 | 9 477 | |
| 指 数 | 61 | 94.1 | 94.5 | 94.8 | 90.0 | 106.5 | 99.6 | 92.4 | 96.0 | 96.4 | 84.6 | 92.5 | 95.9 | 94.7 | |
| | 62 | 94.2 | 94.4 | 93.8 | 92.2 | 99.6 | 99.0 | 92.9 | 97.4 | 97.7 | 88.7 | 92.5 | 97.1 | 94.9 | |
| | 63 | 94.8 | 94.9 | 94.5 | 93.8 | 97.6 | 98.6 | 93.4 | 97.4 | 97.0 | 91.7 | 93.1 | 97.1 | 95.3 | |
| | 平成元 | 97.0 | 97.0 | 96.6 | 96.7 | 97.1 | 99.6 | 96.2 | 99.4 | 98.3 | 94.5 | 96.7 | 98.5 | 97.5 | |
| | 2 | 100.0 | 100.0 | 100.0 | 100.0 | 100.0 | 100.0 | 100.0 | 100.0 | 100.0 | 100.0 | 100.0 | 100.0 | 100.0 | |
| | 3 | 103.2 | 103.2 | 104.6 | 103.6 | 102.5 | 100.6 | 104.6 | 99.9 | 100.8 | 102.4 | 103.8 | 101.2 | 102.8 | |
| | 4 | 105.1 | 104.8 | 105.8 | 108.9 | 102.8 | 101.1 | 107.4 | 101.7 | 100.0 | 105.1 | 107.2 | 103.2 | 105.3 | |
| | 平成4年1月 | 104.2 | 104.1 | 106.4 | 105.4 | 102.3 | 101.2 | 104.2 | 100.4 | 100.5 | 102.6 | 105.3 | 102.4 | 103.9 | |
| | 2 | 104.1 | 103.9 | 106.2 | 106.0 | 102.3 | 101.1 | 102.1 | 99.7 | 100.3 | 102.6 | 106.3 | 102.7 | 103.9 | |
| | 3 | 104.5 | 104.4 | 107.0 | 106.3 | 102.3 | 101.0 | 104.0 | 99.5 | 100.3 | 102.6 | 106.5 | 102.9 | 104.2 | |
| | 4 | 105.5 | 105.4 | 107.8 | 107.6 | 102.9 | 101.0 | 106.6 | 102.3 | 99.9 | 105.8 | 107.2 | 103.0 | 105.1 | |
| | 5 | 105.8 | 105.5 | 107.2 | 109.1 | 102.9 | 101.3 | 108.6 | 102.5 | 99.9 | 105.8 | 107.5 | 103.2 | 105.6 | |
| 6 | 105.4 | 105.1 | 106.0 | 109.5 | 102.9 | 101.7 | 108.7 | 102.4 | 99.9 | 105.8 | 106.9 | 103.2 | 105.6 | | |
| 7 | 104.7 | 104.2 | 104.5 | 110.3 | 102.8 | 100.8 | 105.0 | 102.3 | 99.4 | 105.8 | 107.0 | 103.6 | 105.3 | | |
| 8 | 104.9 | 104.5 | 105.7 | 110.2 | 102.9 | 100.8 | 101.9 | 102.3 | 99.6 | 105.8 | 108.2 | 103.5 | 105.2 | | |
| 9 | 105.5 | 105.1 | 105.4 | 110.3 | 102.9 | 101.5 | 109.9 | 102.3 | 99.6 | 106.1 | 107.5 | 103.5 | 105.8 | | |
| 10 | 105.9 | 105.5 | 105.6 | 110.7 | 102.9 | 101.7 | 112.5 | 102.4 | 99.6 | 106.1 | 107.7 | 103.7 | 106.2 | | |
| 11 | 105.5 | 105.0 | 103.9 | 110.8 | 102.9 | 101.2 | 112.5 | 102.5 | 100.3 | 106.1 | 107.8 | 103.5 | 106.4 | | |
| 12 | 105.4 | 105.0 | 103.6 | 110.8 | 103.0 | 100.4 | 112.7 | 101.9 | 100.4 | 106.1 | 108.3 | 103.7 | 106.5 | | |
| 対 前 年 (月) 上 昇 率 (%) | 昭和62年平均 | 0.1 | -0.1 | -1.0 | 2.4 | -6.6 | -0.6 | 0.5 | 1.5 | 1.3 | 4.8 | 0.0 | 1.2 | 0.2 | |
| | 63 | 0.7 | 0.5 | 0.7 | 2.6 | -2.0 | -0.4 | 0.5 | 0.0 | -0.7 | 3.4 | 0.7 | 0.0 | 0.4 | |
| | 平成元 | 2.3 | 2.2 | 2.2 | 3.1 | -0.5 | 1.0 | 3.0 | 2.0 | 1.3 | 3.0 | 3.8 | 1.5 | 2.3 | |
| | 2 | 3.1 | 3.1 | 3.5 | 3.4 | 3.0 | 0.4 | 4.0 | 0.6 | 1.7 | 5.8 | 3.4 | 1.5 | 2.6 | |
| | 3 | 3.2 | 3.2 | 4.6 | 3.6 | 2.5 | 0.6 | 4.6 | -0.1 | 0.8 | 2.4 | 3.8 | 1.2 | 2.8 | |
| | 4 | 1.8 | 1.6 | 1.1 | 5.1 | 0.3 | 0.5 | 2.7 | 1.8 | -0.8 | 2.6 | 3.3 | 2.0 | 2.4 | |
| | 平成4年1月 | -0.2 | -0.2 | 0.6 | 0.1 | 0.0 | 0.3 | -5.4 | 0.6 | -0.1 | 0.0 | 0.6 | 0.3 | -0.3 | |
| | 2 | -0.1 | -0.2 | -0.2 | 0.6 | 0.0 | -0.1 | -2.0 | -0.7 | -0.2 | 0.0 | 0.9 | 0.3 | 0.0 | |
| | 3 | -0.4 | 0.5 | 0.8 | 0.3 | 0.0 | -0.1 | 1.9 | -0.2 | 0.0 | 0.0 | 0.2 | 0.2 | 0.3 | |
| | 4 | 1.0 | 1.0 | 0.7 | 1.2 | 0.6 | 0.0 | 2.5 | 2.8 | -0.4 | 3.1 | 0.7 | 0.1 | 0.9 | |
| | 5 | 0.3 | 0.1 | -0.6 | 1.4 | 0.0 | 0.3 | 1.9 | 0.2 | 0.0 | 0.0 | 0.3 | 0.2 | 0.5 | |
| | 6 | -0.4 | -0.4 | -1.1 | 0.4 | 0.0 | 0.4 | 0.1 | -0.1 | 0.0 | 0.0 | -0.6 | 0.0 | 0.0 | |
| 7 | -0.7 | -0.9 | -1.4 | 0.7 | -0.1 | -0.9 | -3.4 | -0.1 | -0.5 | 0.0 | 0.1 | 0.4 | -0.3 | | |
| 8 | 0.2 | 0.3 | 1.1 | -0.1 | 0.1 | 0.0 | -3.0 | 0.0 | 0.2 | 0.0 | 1.1 | -0.1 | -0.1 | | |
| 9 | 0.6 | 0.6 | -0.3 | 0.1 | 0.0 | 0.7 | 7.9 | 0.0 | 0.0 | 0.3 | -0.6 | 0.0 | 0.6 | | |
| 10 | 0.4 | 0.4 | 0.2 | 0.4 | 0.0 | 0.2 | 2.4 | 0.1 | 0.0 | 0.0 | 0.2 | 0.2 | 0.4 | | |
| 11 | -0.4 | -0.5 | -1.6 | 0.1 | 0.0 | -0.5 | 0.0 | 0.1 | 0.7 | 0.0 | 0.1 | -0.2 | 0.2 | | |
| 12 | -0.1 | 0.0 | -0.3 | 0.0 | 0.1 | -0.8 | 0.2 | -0.6 | 0.1 | 0.0 | 0.5 | 0.2 | 0.1 | | |
| 対 前 年 同 月 上 昇 率 (%) | 平成4年1月 | 2.0 | 2.0 | 3.0 | 2.9 | -1.3 | 1.3 | 3.5 | 0.3 | -1.4 | 1.0 | 3.0 | 2.0 | 2.2 | |
| | 2 | 2.3 | 2.0 | 2.5 | 4.0 | -0.7 | 0.9 | 4.8 | 0.0 | -1.2 | 0.6 | 3.9 | 2.3 | 2.5 | |
| | 3 | 2.2 | 2.1 | 2.8 | 4.0 | -0.4 | 0.9 | 4.2 | -0.3 | -1.0 | 0.6 | 3.8 | 2.2 | 2.4 | |
| | 4 | 2.5 | 2.3 | 3.0 | 4.7 | 0.3 | 0.9 | 3.4 | 2.3 | -0.7 | 3.3 | 3.1 | 2.0 | 2.6 | |
| | 5 | 2.3 | 1.9 | 2.3 | 5.4 | 0.5 | 1.2 | 1.2 | 2.6 | -0.4 | 3.1 | 2.9 | 2.1 | 2.5 | |
| | 6 | 2.5 | 2.2 | 2.5 | 5.6 | 0.5 | 1.1 | 2.5 | 2.6 | -0.4 | 3.1 | 3.3 | 1.9 | 2.6 | |
| | 7 | 2.0 | 1.7 | 1.5 | 6.2 | 0.5 | -0.6 | 1.9 | 2.5 | -1.3 | 3.1 | 3.2 | 2.4 | 2.4 | |
| | 8 | 1.9 | 1.7 | 1.2 | 6.0 | 0.6 | -0.5 | 1.5 | 2.5 | -1.0 | 3.1 | 3.5 | 2.3 | 2.3 | |
| | 9 | 2.0 | 1.6 | 1.3 | 6.0 | 0.6 | 0.5 | 0.8 | 2.3 | -0.8 | 3.4 | 3.5 | 2.1 | 2.2 | |
| | 10 | 1.5 | 1.1 | -1.2 | 6.1 | 0.6 | 1.1 | 4.2 | 2.5 | -0.9 | 3.4 | 2.9 | 2.1 | 2.5 | |
| | 11 | 0.7 | 0.1 | -3.4 | 6.0 | 0.6 | 0.4 | 2.4 | 2.0 | -0.2 | 3.4 | 3.0 | 1.4 | 2.4 | |
| | 12 | 1.0 | 0.7 | -2.1 | 5.2 | 0.7 | -0.5 | 2.4 | 2.1 | -0.2 | 3.4 | 3.4 | 1.6 | 2.2 | |

主 要 経

茨 城 県

| 年 月 | 世 帯 と 人 口 | | | 金 融 機 関 預 貸 金 | | 手 形 交 換 高 (8手形交換所分) | | 百 貨 店 売 上 高 (主要4店) | 鋳 工 業 生 産 指 数 (鋳工業総合 季調済指数) |
|------|-----------|-----------|--------------|-------------------|--------|------------------------|-----------|--------------------------|--------------------------------------|
| | 世 帯 | 人 口 | 人 口 増 加 率 | 実 質 預 金 | 貸 出 金 | 枚 数 | 金 額 | | |
| | 世 帯 | 人 | % | 億 円 (年 月 末) | | 千 枚 | 百 万 円 | 百 万 円 | 昭 60年 = 100 |
| 平成元年 | 814 526 | 2 826 024 | 10.13 | 82 288 | 43 604 | 2 037 | 2 585 216 | 71 163 | 120.4 |
| 2 | 833 634 | 2 845 382 | 6.85 | 100 036 | 54 833 | 2 031 | 2 724 517 | 72 582 | 126.3 |
| 3 | 855 716 | 2 877 242 | 11.20 | 106 236 | 60 985 | 1 943 | 2 736 352 | 74 023 | 131.5 |
| 3.12 | 859 237 | 2 882 743 | 0.80 | 106 236 | 60 985 | 203 | 295 051 | 8 066 | 126.4 |
| 4.1 | 860 396 | 2 885 056 | 0.74 | 103 225 | 60 320 | 145 | 226 891 | 6 456 | 123.7 |
| 2 | 861 646 | 2 887 181 | 0.42 | 103 623 | 60 948 | 136 | 172 345 | 5 386 | 126.1 |
| 3 | 862 282 | 2 888 380 | △1.13 | 106 922 | 62 244 | 172 | 249 409 | 5 616 | 121.9 |
| 4 | 861 175 | 2 885 102 | 2.73 | 103 105 | 61 321 | 155 | 269 224 | 6 347 | 126.2 |
| 5 | 869 421 | 2 892 967 | 0.90 | 104 618 | 61 740 | 135 | 185 303 | 5 212 | 119.5 |
| 6 | 871 553 | 2 895 571 | 0.74 | 106 627 | 62 068 | 171 | 265 000 | 5 652 | 124.5 |
| 7 | 873 065 | 2 897 708 | 0.86 | 105 907 | 62 475 | 169 | 226 009 | 7 198 | 122.3 |
| 8 | 874 492 | 2 900 202 | 0.89 | 105 660 | 62 759 | 148 | 208 014 | 4 733 | 121.3 |
| 9 | 875 455 | 2 902 791 | 0.61 | 108 690 | 64 224 | 150 | 208 279 | 4 963 | 127.7 |
| 10 | 876 328 | 2 904 548 | 0.76 | 105 500 | 63 722 | 134 | 213 169 | 5 656 | 125.8 |
| 11 | 877 643 | 2 906 749 | 0.67 | 106 426 | 63 777 | 158 | 210 734 | 5 486 | 121.7 |
| 12 | 878 870 | 2 908 707 | ... | 109 390 | 64 891 | 181 | 255 830 | 8 076 | p 120.6 |
| 資 料 | 県 統 計 課 | | | 日 本 銀 行 水 戸 事 務 所 | | 水 戸 財 務 事 務 所 | | | |

(注) 百貨店売上高は、平成元年6月から主要4店の合計である。

全 国

| 年 月 | 人 口 | | 銀 行 券 発 行 高 | 全 国 銀 行 勘 定 | | 手 形 交 換 高 | | 百 貨 店 売 上 高 | 鋳 工 業 生 産 指 数 (鋳工業総合 季調済指数) | |
|------|-------------|--------------|-------------------|-------------|-----------|-----------|---------------|----------------|--------------------------------------|--|
| | 人 口 | 人 口 増 加 率 | | 実 質 預 金 | 貸 出 金 | 枚 数 | 金 額 | | | |
| | 千人 | % | 億 円 (年 月 末) | | 千 枚 | 億 円 | 億 円 | 昭 60年 = 100 | | |
| 平成元年 | 123 255 | 3.84 | 374 200 | 3 756 884 | 4 105 723 | 382 060 | 44 689 713 | 86 056 | 119.9 | |
| 2 | 123 612 | 2.90 | 397 978 | 4 090 101 | 4 411 685 | 382 745 | 47 972 906 | 93 301 | 125.4 | |
| 3 | 124 043 | 3.50 | 398 828 | 4 101 681 | 4 604 718 | 367 124 | 40 374 647 | 97 114 | 127.9 | |
| 3.11 | 124 081 | 0.45 | 324 494 | 4 083 159 | 4 555 040 | 25 840 | 2 862 465 | 8 160 | 127.5 | |
| 12 | 124 136 | △1.13 | 398 828 | 4 101 681 | 4 604 718 | 38 984 | 3 447 112 | 13 383 | 125.8 | |
| 4.1 | 123 996 | 1.16 | 332 892 | 4 002 872 | 4 577 094 | 26 825 | 2 981 813 | 7 271 | 124.8 | |
| 2 | 124 140 | △0.34 | 337 253 | 4 035 327 | 4 596 554 | 24 785 | 2 647 149 | 6 410 | 123.5 | |
| 3 | 124 097 | 0.61 | 340 527 | 4 119 461 | 4 603 939 | 32 269 | 3 540 049 | 8 436 | 120.6 | |
| 4 | 124 173 | 0.28 | 344 756 | 4 034 436 | 4 570 348 | 28 993 | 3 241 702 | 7 504 | 120.7 | |
| 5 | 124 207 | 0.51 | 330 104 | 4 047 356 | 4 590 984 | 25 518 | 2 584 110 | 7 441 | 118.4 | |
| 6 | 124 271 | 0.43 | 351 597 | 4 049 274 | 4 604 621 | 31 744 | 3 186 687 | 7 464 | 121.4 | |
| 7 | 124 324 | △0.72 | 342 196 | 4 014 796 | 4 614 450 | 33 572 | 3 105 379 | 10 008 | 121.9 | |
| 8 | r 124 235 | r 0.98 | 335 877 | 3 990 069 | 4 610 875 | 27 516 | 2 805 299 | 6 146 | 116.8 | |
| 9 | r 124 357 | p 0.77 | 330 603 | 4 032 575 | 4 640 044 | 28 154 | 3 034 513 | 6 540 | 122.9 | |
| 10 | p 124 450 | p △0.05 | 333 350 | 3 974 336 | 4 631 937 | 25 562 | 2 864 026 | 7 848 | 119.3 | |
| 11 | p 124 450 | ... | 338 529 | 3 993 535 | 4 647 493 | 29 608 | 2 663 118 | 7 769 | 116.7 | |
| 資 料 | 総 務 庁 統 計 局 | | 日 本 銀 行 調 査 統 計 局 | | | | 日 本 百 貨 店 協 会 | | 通 産 省 | |

(注) ※は年度数値。世帯と人口の各年の数値は10月1日現在、人口増加率は10月1日～翌年9月30日。
 全国の産業用大口電力消費量は9電力会社の計。
 県及び全国の鋳工業生産指数は、年間補正後の指数である。
 全国銀行勘定は、第2地方銀行協会加盟行(相互銀行を含む)を含むベースで遡及調整。

経済指標

茨城県

| 調査産業 平均賃金 | 賃金指数 | 雇用指数 | 有効 求人倍率 | 消費者 物価指数 (水戸市) | 家計消費支出 (水戸市) (勤労者) | 産業用 電力消費量 (50kW以上) | 建築着工 | | 年 月 | |
|--------------|-------|-------|------------|----------------------|--------------------------|--------------------------|-----------|------------|------|-----|
| | | | | | | | サービス業を含む | 工事費 予定額 | | 床面積 |
| | | | | | | | | | | |
| 338 115 | 95.1 | 98.5 | 1.59 | 97.0 | 332 924 | ※ 9 479 781 | 1 045 697 | 7 531 | 平成元年 | |
| 355 816 | 100.0 | 100.0 | 1.90 | 100.0 | 348 255 | ※10 396 852 | 1 447 676 | 8 397 | 2 | |
| 378 522 | 106.1 | 99.6 | 1.86 | 103.1 | 346 967 | ※10 745 101 | 1 259 638 | 7 783 | 3 | |
| 851 555 | 239.2 | 100.2 | 1.80 | 104.7 | 556 348 | 883 522 | 106 672 | 677 | 3.12 | |
| 301 042 | 84.6 | 99.7 | 1.70 | 104.1 | 325 648 | 821 683 | 84 185 | 573 | 4.1 | |
| 284 795 | 80.0 | 99.5 | 1.67 | 104.2 | 339 978 | 860 122 | 78 325 | 543 | 2 | |
| 306 949 | 86.2 | 99.1 | 1.61 | 104.7 | 482 531 | 898 416 | 102 884 | 605 | 3 | |
| 290 715 | 81.7 | 102.2 | 1.40 | 105.8 | 451 055 | 905 788 | 89 208 | 569 | 4 | |
| 289 233 | 81.3 | 102.0 | 1.33 | 105.9 | 326 244 | 871 023 | 119 229 | 765 | 5 | |
| 634 059 | 178.1 | 101.5 | 1.31 | 105.6 | 371 824 | 945 268 | 110 061 | 714 | 6 | |
| 462 579 | 130.0 | 101.3 | 1.31 | 104.7 | 349 179 | 924 450 | 101 014 | 660 | 7 | |
| 300 749 | 84.5 | 100.6 | 1.31 | 104.8 | 371 100 | 877 174 | 82 949 | 553 | 8 | |
| 290 266 | 81.5 | 100.4 | 1.32 | 105.3 | 383 229 | 930 747 | 95 474 | 570 | 9 | |
| 291 327 | 81.8 | 100.0 | 1.29 | 105.9 | 424 885 | 939 515 | 107 240 | 602 | 10 | |
| 313 269 | 88.0 | 99.9 | 1.23 | 105.4 | 373 618 | 945 742 | 83 617 | 560 | 11 | |
| 861 696 | 242.1 | 99.7 | 1.18 | 105.3 | ... | 928 264 | 84 213 | 521 | 12 | |
| 県 統 計 課 | | | 県職業 安定課 | 総務庁統計局 | | 東京電力 茨城支店 | 建設省建設経済局 | | 資 料 | |

全 国

| 調査産業 平均賃金 | 賃金指数 | 雇用指数 | 有効 求人倍率 | 消費者 物価指数 | 家計消費 支出 (勤労者) | 産業用大口 電力消費量 | 建築着工 | | 年 月 | |
|--------------|-------|-------|------------|-------------|---------------------|----------------|----------|------------|------|-----|
| | | | | | | | サービス業を含む | 工事費 予定額 | | 床面積 |
| | | | | | | | | | | |
| 357 079 | 95.5 | 97.1 | 1.30 | 97.0 | 316 489 | ※229 807 | 405 740 | 269 210 | 平成元年 | |
| 370 169 | 100.0 | 100.0 | 1.43 | 100.0 | 331 595 | ※243 543 | 492 914 | 283 421 | 2 | |
| 384 787 | 103.6 | 103.1 | 1.34 | 103.3 | 345 473 | ※252 278 | 471 796 | 252 260 | 3 | |
| 305 220 | 82.4 | 103.9 | 1.32 | 104.7 | 319 598 | 20 841 | 37 885 | 20 083 | 3.11 | |
| 841 665 | 234.1 | 104.0 | 1.31 | 104.2 | 478 814 | 20 478 | 28 350 | 20 151 | 12 | |
| 312 594 | 84.4 | 103.4 | 1.28 | 104.0 | 332 457 | 19 672 | 32 883 | 17 114 | 4.1 | |
| 285 093 | 77.7 | 103.1 | 1.25 | 103.9 | 316 180 | 19 895 | 38 440 | 19 098 | 2 | |
| 301 388 | 86.2 | 103.1 | 1.22 | 104.4 | 385 660 | 20 677 | 37 785 | 20 278 | 3 | |
| 294 120 | 80.0 | 106.5 | 1.17 | 105.5 | 354 373 | 20 009 | 40 757 | 21 945 | 4 | |
| 295 014 | 79.9 | 106.6 | 1.14 | 105.6 | 335 770 | 19 902 | 37 024 | 20 260 | 5 | |
| 534 904 | 153.6 | 106.6 | 1.08 | 105.5 | 335 499 | 21 251 | 44 066 | 23 653 | 6 | |
| 554 937 | 140.9 | 106.5 | 1.04 | 104.7 | 373 708 | 21 985 | 44 463 | 23 636 | 7 | |
| 333 189 | 89.4 | 106.1 | 1.02 | 105.0 | 347 430 | 20 400 | 37 073 | 20 900 | 8 | |
| 293 717 | 79.6 | 106.0 | 1.01 | 105.5 | 323 662 | 21 434 | 38 744 | 21 030 | 9 | |
| 293 750 | 79.7 | 105.8 | 0.96 | 105.6 | 330 387 | 21 275 | 40 114 | 20 983 | 10 | |
| 310 770 | 83.6 | 105.8 | 0.93 | 105.4 | 327 874 | 20 529 | 35 096 | 19 143 | 11 | |
| 労 働 省 | | | 総務庁統計局 | | 通産省 | 建設省 | | 資 料 | | |

(注) 消費者物価指数は持家の帰属家賃を含む総合指数である。

1. 世帯、人口および人口移動

(単位：世帯、人)

| 年月日 | 世帯数 | 人口 | | | 対前年(月) 増減数 | 人口移動 | | | |
|--------|---------|-----------|-----------|-----------|---------------|--------|--------|---------|---------|
| | | 総数 | 男 | 女 | | 自然動態 | | 社会動態 | |
| | | | | | | 出生 | 死亡 | 転入 | 転出 |
| 元.10.1 | 814 526 | 2 826 024 | 1 408 914 | 1 417 110 | 28 328 | 29 375 | 17 867 | 133 160 | 116 667 |
| 2.10.1 | 833 634 | 2 845 382 | 1 419 117 | 1 426 265 | ... | ... | ... | ... | ... |
| 3.10.1 | 855 716 | 2 877 242 | 1 436 424 | 1 440 818 | 31 860 | 28 999 | 19 057 | 144 609 | 122 691 |
| 4.1.1 | 860 396 | 2 885 056 | 1 440 294 | 1 444 762 | 2 313 | 2 292 | 1 590 | 9 561 | 7 950 |
| 2.1 | 861 646 | 2 887 181 | 1 441 384 | 1 445 797 | 2 125 | 2 515 | 2 077 | 9 173 | 7 486 |
| 3.1 | 862 282 | 2 888 380 | 1 442 024 | 1 446 356 | 1 199 | 2 334 | 1 925 | 9 153 | 8 363 |
| 4.1 | 861 175 | 2 885 102 | 1 439 786 | 1 445 316 | △3 278 | 2 383 | 1 787 | 24 910 | 28 784 |
| 5.1 | 869 421 | 2 892 967 | 1 444 662 | 1 448 305 | 7 865 | 2 224 | 1 583 | 24 408 | 17 184 |
| 6.1 | 871 553 | 2 895 571 | 1 446 138 | 1 449 433 | 2 604 | 2 501 | 1 558 | 10 305 | 8 644 |
| 7.1 | 873 065 | 2 897 708 | 1 447 121 | 1 450 587 | 2 137 | 2 506 | 1 482 | 9 707 | 8 594 |
| 8.1 | 874 492 | 2 900 202 | 1 448 435 | 1 451 767 | 2 494 | 2 539 | 1 573 | 10 734 | 9 206 |
| 9.1 | 875 455 | 2 902 791 | 1 449 873 | 1 452 918 | 2 589 | 2 607 | 1 495 | 10 332 | 8 855 |
| 10.1 | 876 328 | 2 904 548 | 1 450 839 | 1 453 709 | 1 757 | 2 483 | 1 455 | 9 092 | 8 363 |
| 11.1 | 877 643 | 2 906 749 | 1 451 979 | 1 454 770 | 2 201 | 2 534 | 1 634 | 10 148 | 8 847 |
| 12.1 | 878 870 | 2 908 707 | 1 453 010 | 1 455 697 | 1 958 | 2 359 | 1 671 | 9 225 | 7 955 |
| 5.1.1 | 879 838 | 2 910 484 | 1 453 863 | 1 456 621 | 1 777 | 2 313 | 1 739 | 8 910 | 7 707 |

(注) 人口移動のうち、年別人口移動については各年の年間数値を、月別人口移動については前月の月間数値を示す。
人口移動については各市町村から住民基本台帳などに基づき報告されたものである。

資料：県統計課

2. 市町村別人口と世帯

(単位：人、世帯)

| 市町村 | 平成2年 10月1日 人口総数 | 平成5年1月1日 | | | 市町村 | 平成2年 10月1日 人口総数 | 平成5年1月1日 | | |
|------|-----------------------|-----------|------------|---------|-------|-----------------------|----------|------------|--------|
| | | 人口総数 | 対前月 増減数 | 世帯数 | | | 人口総数 | 対前月 増減数 | 世帯数 |
| 総数 | 2 845 382 | 2 910 484 | 1 777 | 879 838 | 下妻市 | 33 731 | 34 892 | 56 | 9 924 |
| 市部 | 1 552 160 | 1 594 382 | 830 | 516 150 | 水海道市 | 42 340 | 42 857 | 29 | 11 594 |
| 郡部 | 1 293 222 | 1 316 102 | 947 | 363 688 | 常陸太田市 | 37 624 | 38 620 | — | 11 234 |
| 水戸市 | 234 968 | 246 701 | △ 44 | 88 857 | 勝田市 | 109 825 | 112 793 | △ 15 | 37 500 |
| 日立市 | 202 141 | 202 104 | △ 78 | 70 236 | 高萩市 | 35 320 | 35 466 | 20 | 11 130 |
| 土浦市 | 127 471 | 130 589 | 55 | 43 757 | 北茨城市 | 51 093 | 51 588 | 51 | 15 429 |
| 古河市 | 58 231 | 58 809 | 84 | 18 525 | 笠間市 | 30 811 | 30 471 | △ 20 | 8 636 |
| 石岡市 | 50 618 | 51 969 | △ 9 | 16 058 | 取手市 | 81 665 | 84 309 | 108 | 27 193 |
| 下館市 | 66 028 | 66 886 | 10 | 19 884 | 岩井市 | 43 102 | 43 985 | 45 | 11 590 |
| 結城市 | 53 288 | 54 002 | — | 14 889 | 牛久市 | 60 693 | 63 363 | 195 | 19 163 |
| 竜ヶ崎市 | 57 238 | 61 990 | 77 | 19 142 | つくば市 | 143 396 | 150 604 | 281 | 51 871 |
| 那珂湊市 | 32 577 | 32 384 | △ 15 | 9 538 | | | | | |

| 市町村 | 平成2年 10月1日 人口総数 | 平成5年1月1日 | | | 市町村 | 平成2年 10月1日 人口総数 | 平成5年1月1日 | | |
|------|-----------------------|----------|------------|--------|------|-----------------------|----------|------------|--------|
| | | 人口総数 | 対前月 増減数 | 世帯数 | | | 人口総数 | 対前月 増減数 | 世帯数 |
| 東茨城郡 | 145 093 | 136 401 | 150 | 37 329 | 稲敷郡 | 138 137 | 145 255 | 142 | 40 534 |
| 茨城町 | 35 651 | 35 802 | 29 | 9 313 | 江戸崎町 | 14 638 | 17 614 | 108 | 5 077 |
| 小川町 | 18 483 | 19 025 | 30 | 4 901 | 美浦村 | 14 348 | 15 902 | 54 | 4 825 |
| 美野里町 | 21 751 | 22 585 | 36 | 6 292 | 阿見町 | 42 192 | 43 427 | △ 17 | 13 481 |
| 内原町 | 14 931 | 15 005 | 26 | 3 827 | 荃崎町 | 25 070 | 25 736 | 5 | 7 201 |
| 常北町 | 11 322 | 11 820 | 34 | 3 357 | 新利根村 | 9 177 | 9 774 | 8 | 2 421 |
| 桂村 | 6 688 | 6 695 | 8 | 1 887 | 河内村 | 11 201 | 11 374 | △ 3 | 2 775 |
| 御前山村 | 4 965 | 4 899 | △ 4 | 1 363 | 桜川村 | 8 060 | 7 976 | △ 4 | 1 806 |
| 大洗町 | 20 745 | 20 570 | △ 9 | 6 389 | 東村 | 13 451 | 13 452 | △ 9 | 2 948 |
| 西茨城郡 | 72 891 | 74 952 | 60 | 20 484 | 新治郡 | 89 978 | 92 555 | 51 | 24 442 |
| 友部町 | 30 965 | 32 624 | 50 | 9 440 | 出島村 | 18 674 | 18 935 | 33 | 4 693 |
| 岩間町 | 16 006 | 16 341 | 16 | 4 496 | 玉里村 | 7 966 | 8 421 | 33 | 2 298 |
| 七会村 | 2 711 | 2 672 | — | 655 | 八郷町 | 29 417 | 30 099 | 10 | 6 993 |
| 岩瀬町 | 23 209 | 23 315 | △ 6 | 5 893 | 千代田町 | 24 339 | 25 395 | △ 11 | 7 989 |
| 那珂郡 | 127 340 | 129 497 | 192 | 38 490 | 新治村 | 9 582 | 9 705 | △ 14 | 2 469 |
| 東海村 | 31 557 | 31 827 | 34 | 10 136 | 筑波郡 | 38 537 | 39 584 | △ 8 | 10 475 |
| 那珂町 | 42 561 | 43 719 | 68 | 12 652 | 伊奈町 | 26 604 | 26 610 | △ 5 | 7 225 |
| 瓜連町 | 8 517 | 9 163 | 69 | 2 464 | 谷和原村 | 11 933 | 12 974 | △ 3 | 3 250 |
| 大宮町 | 25 537 | 26 000 | 31 | 7 835 | 真壁郡 | 80 448 | 80 731 | 9 | 20 195 |
| 山方町 | 8 780 | 8 690 | — | 2 600 | 関城町 | 16 377 | 16 443 | 7 | 4 033 |
| 美和村 | 5 283 | 5 100 | △ 6 | 1 373 | 明野町 | 18 183 | 18 247 | △ 4 | 4 803 |
| 緒川村 | 5 105 | 4 998 | △ 4 | 1 430 | 真壁町 | 20 833 | 20 787 | △ 3 | 5 206 |
| 久慈郡 | 49 201 | 48 268 | △ 17 | 13 746 | 大和村 | 7 838 | 7 794 | △ 5 | 1 843 |
| 金砂郷村 | 10 424 | 10 434 | △ 15 | 2 877 | 協和町 | 17 217 | 17 460 | 14 | 4 310 |
| 水府村 | 7 031 | 6 842 | △ 10 | 1 964 | 結城郡 | 55 328 | 56 863 | 34 | 14 060 |
| 里美村 | 4 679 | 4 618 | △ 3 | 1 298 | 八千代町 | 24 351 | 24 859 | 15 | 5 699 |
| 大子町 | 27 067 | 26 374 | 11 | 7 607 | 千代川村 | 8 973 | 9 192 | 10 | 2 272 |
| 多賀郡 | 12 926 | 13 141 | 12 | 3 802 | 石下町 | 22 004 | 22 812 | 9 | 6 089 |
| 十王町 | 12 928 | 13 141 | 12 | 3 802 | 猿島郡 | 132 995 | 137 608 | 69 | 37 083 |
| 鹿島郡 | 186 811 | 190 990 | 127 | 56 413 | 総和町 | 44 844 | 45 978 | △ 16 | 13 592 |
| 旭村 | 11 270 | 11 342 | △ 5 | 2 580 | 五霞村 | 9 468 | 10 202 | 1 | 2 652 |
| 銚田町 | 28 370 | 28 433 | △ 12 | 7 246 | 三和町 | 36 164 | 38 550 | 52 | 10 257 |
| 大洋村 | 10 483 | 10 849 | 11 | 2 815 | 猿島町 | 15 597 | 15 457 | 6 | 3 360 |
| 大野村 | 13 865 | 14 333 | 26 | 3 873 | 境町 | 26 922 | 27 421 | 26 | 7 222 |
| 鹿島町 | 45 227 | 45 685 | 11 | 14 930 | 北相馬郡 | 89 682 | 95 868 | 113 | 27 289 |
| 神栖町 | 40 351 | 42 321 | 73 | 13 868 | 守谷町 | 36 427 | 41 655 | 121 | 12 313 |
| 波崎町 | 37 245 | 38 027 | 23 | 11 101 | 藤代町 | 32 744 | 33 611 | △ 3 | 9 540 |
| 行方郡 | 73 853 | 74 389 | 13 | 19 346 | 利根町 | 20 511 | 20 602 | △ 5 | 5 436 |
| 麻生町 | 17 774 | 17 535 | △ 9 | 4 140 | | | | | |
| 牛堀町 | 6 418 | 6 392 | 6 | 1 640 | | | | | |
| 潮来町 | 24 445 | 25 173 | 18 | 7 435 | | | | | |
| 北浦村 | 11 107 | 11 023 | △ 5 | 2 528 | | | | | |
| 玉造町 | 14 109 | 14 266 | 3 | 3 603 | | | | | |

(注) 世帯数、人口、人口移動とも外国人を含む。

資料：県統計課

3. 産業別賃金指数（現金給与総額）

（平成2年=100）

| 年 月 | 調査産業計 | | 建設業 | 製造業 | 電気・ガス・ 熱供給・ 水道業 | 運輸・ 通信業 | 卸売・ 小売業・ 飲食店 | 金融・ 保険業 | サービス業 |
|------|----------|----------|-------|-------|-----------------------|------------|--------------------|------------|-------|
| | サービス業を含む | サービス業を除く | | | | | | | |
| 平成元年 | 95.1 | 95.0 | 87.1 | 95.5 | 95.2 | 96.8 | 96.7 | 88.3 | 95.2 |
| 2 | 100.0 | 100.0 | 100.0 | 100.0 | 100.0 | 100.0 | 100.0 | 100.0 | 100.0 |
| 3 | 106.1 | 106.3 | 116.1 | 107.7 | 102.5 | 98.8 | 104.9 | 100.4 | 105.8 |
| 3.12 | 239.2 | 232.7 | 269.6 | 237.8 | 124.2 | 204.6 | 226.8 | 244.9 | 259.3 |
| 4.1 | 84.6 | 85.8 | 88.1 | 82.5 | 211.5 | 74.1 | 104.2 | 82.0 | 80.7 |
| 2 | 80.0 | 80.0 | 90.9 | 80.0 | 76.7 | 76.9 | 85.8 | 71.1 | 79.9 |
| 3 | 86.2 | 81.4 | 90.8 | 79.3 | 81.4 | 85.4 | 90.9 | 74.3 | 101.0 |
| 4 | 81.7 | 82.2 | 114.1 | 80.9 | 78.5 | 79.1 | 88.8 | 72.3 | 80.2 |
| 5 | 81.3 | 81.6 | 90.8 | 82.2 | 77.4 | 75.5 | 88.3 | 75.0 | 80.1 |
| 6 | 178.1 | 169.8 | 199.4 | 180.3 | 121.4 | 158.8 | 94.6 | 185.2 | 203.6 |
| 7 | 130.0 | 139.8 | 137.3 | 135.1 | 216.4 | 111.3 | 213.6 | 125.0 | 99.8 |
| 8 | 84.5 | 85.1 | 96.0 | 84.1 | 81.2 | 75.4 | 101.4 | 87.4 | 82.6 |
| 9 | 81.5 | 81.7 | 95.5 | 81.3 | 81.3 | 77.5 | 90.5 | 73.5 | 80.9 |
| 10 | 81.8 | 82.1 | 93.6 | 82.1 | 80.9 | 78.4 | 88.1 | 73.5 | 80.9 |
| 11 | 88.0 | 89.5 | 94.1 | 92.8 | 81.7 | 79.3 | 87.2 | 73.8 | 83.4 |
| 12 | 242.1 | 232.4 | 277.6 | 232.2 | 137.0 | 222.3 | 236.3 | 248.6 | 270.1 |

（注）（1）規模30人以上の事業所。（2）名目賃金指数。

資料：県統計課

4. 産業別雇用指数

（平成2年=100）

| 年 月 | 調査産業計 | | 建設業 | 製造業 | 電気・ガス・ 熱供給・ 水道業 | 運輸・ 通信業 | 卸売・ 小売業・ 飲食店 | 金融・ 保険業 | サービス業 |
|------|----------|----------|-------|-------|-----------------------|------------|--------------------|------------|-------|
| | サービス業を含む | サービス業を除く | | | | | | | |
| 平成元年 | 98.5 | 98.1 | 100.3 | 98.7 | 101.8 | 92.9 | 98.4 | 101.7 | 99.3 |
| 2 | 100.0 | 100.0 | 100.0 | 100.0 | 100.0 | 100.0 | 100.0 | 100.0 | 100.0 |
| 3 | 99.6 | 101.4 | 98.9 | 101.6 | 100.0 | 99.3 | 103.8 | 100.4 | 93.8 |
| 3.12 | 100.2 | 101.6 | 101.3 | 101.3 | 100.6 | 100.0 | 104.7 | 101.1 | 95.7 |
| 4.1 | 99.7 | 101.1 | 101.2 | 100.4 | 100.6 | 103.0 | 103.5 | 100.4 | 95.2 |
| 2 | 99.5 | 100.8 | 100.9 | 100.1 | 100.0 | 102.4 | 103.6 | 99.2 | 95.3 |
| 3 | 99.1 | 100.4 | 100.8 | 99.5 | 94.1 | 102.4 | 104.8 | 98.7 | 94.7 |
| 4 | 102.2 | 103.7 | 103.6 | 103.0 | 94.5 | 102.3 | 111.0 | 100.0 | 97.7 |
| 5 | 102.0 | 103.4 | 102.6 | 102.7 | 102.2 | 100.8 | 111.5 | 99.9 | 97.5 |
| 6 | 101.5 | 102.7 | 101.7 | 102.4 | 95.9 | 101.9 | 107.6 | 99.8 | 97.7 |
| 7 | 101.3 | 102.2 | 102.1 | 102.0 | 95.6 | 98.3 | 108.0 | 100.2 | 98.4 |
| 8 | 100.6 | 101.6 | 101.0 | 101.4 | 95.1 | 98.4 | 107.2 | 99.3 | 97.4 |
| 9 | 100.4 | 101.1 | 100.3 | 100.8 | 95.7 | 98.7 | 106.7 | 98.7 | 98.0 |
| 10 | 100.0 | 100.6 | 101.8 | 100.4 | 95.6 | 98.0 | 105.1 | 98.3 | 98.3 |
| 11 | 99.9 | 100.4 | 102.9 | 100.3 | 95.5 | 98.3 | 103.0 | 97.7 | 98.5 |
| 12 | 99.7 | 100.2 | 102.6 | 100.0 | 95.2 | 98.6 | 102.8 | 97.5 | 98.2 |

（注） 規模30人以上の事業所。

資料：県統計課

5. 産業別労働時間（総実労働時間）

（単位：1人1ヵ月当たり、時間）

| 年 月 | 調査産業計 | | 建設業 | 製造業 | 電気・ガス・ 熱供給・ 水道業 | 運輸・ 通信業 | 卸売・ 小売業・ 飲食店 | 金融・ 保険業 | サービス業 | 所定内 労働時間 |
|------|--------------|--------------|-------|-------|-----------------------|------------|--------------------|------------|-------|-------------------------|
| | サービス 業を含む | サービス 業を除く | | | | | | | | 調査産業計 （サービス 業を含む） |
| 平成元年 | 176.2 | 178.2 | 181.0 | 179.7 | 169.5 | 190.8 | 165.6 | 155.7 | 170.1 | 157.4 |
| 2 | 173.1 | 175.4 | 178.6 | 177.3 | 168.9 | 188.0 | 157.2 | 156.3 | 166.0 | 154.4 |
| 3 | 171.0 | 172.6 | 178.6 | 174.2 | 159.4 | 184.9 | 158.7 | 148.3 | 165.3 | 152.8 |
| 3.12 | 172.9 | 176.2 | 178.5 | 179.2 | 155.9 | 186.5 | 160.3 | 145.9 | 162.1 | 155.0 |
| 4.1 | 148.4 | 148.9 | 155.0 | 145.3 | 150.1 | 166.6 | 153.6 | 138.5 | 146.6 | 133.6 |
| 2 | 171.4 | 172.8 | 177.4 | 176.5 | 151.0 | 186.2 | 150.8 | 136.6 | 166.9 | 155.2 |
| 3 | 167.3 | 167.4 | 175.7 | 168.1 | 150.5 | 182.5 | 153.9 | 145.5 | 167.4 | 150.9 |
| 4 | 174.5 | 175.1 | 178.7 | 177.1 | 166.2 | 184.8 | 161.0 | 152.8 | 172.4 | 158.7 |
| 5 | 158.9 | 159.6 | 163.4 | 158.9 | 167.7 | 172.3 | 155.1 | 144.3 | 156.7 | 144.9 |
| 6 | 175.2 | 175.6 | 180.2 | 178.9 | 141.1 | 185.7 | 157.2 | 152.4 | 173.4 | 160.4 |
| 7 | 174.1 | 175.2 | 188.8 | 175.7 | 171.0 | 186.1 | 161.5 | 164.1 | 170.3 | 159.5 |
| 8 | 152.0 | 155.1 | 170.5 | 151.5 | 172.7 | 170.5 | 158.3 | 143.7 | 141.8 | 138.8 |
| 9 | 165.7 | 167.0 | 170.4 | 169.0 | 153.0 | 178.2 | 155.8 | 139.4 | 161.0 | 151.1 |
| 10 | 171.4 | 172.4 | 177.5 | 174.7 | 157.0 | 183.9 | 154.7 | 152.7 | 167.9 | 157.0 |
| 11 | 170.3 | 173.1 | 177.4 | 176.2 | 167.6 | 182.6 | 155.6 | 141.8 | 161.6 | 155.5 |
| 12 | 165.5 | 168.6 | 172.0 | 169.3 | 149.6 | 184.3 | 156.9 | 150.2 | 155.4 | 150.6 |

（注） 規模30人以上の事業所。

資料：県統計課

6. 職業紹介状況

（単位：件）

| 年 月 | 一 般 職 業 紹 介（パートタイムを含まない） | | | | | | |
|------|--------------------------|-----------------|-----------------------|------------------------|---------|-----------------|-----------------|
| | 新規求人数 (A) | 新規求職 申込件数(B) | 有効求人数 (月平均) (C) | 有効求職者数 (月平均) (D) | 就 職 件 数 | 新規求人倍率 (A/B) | 有効求人倍率 (C/D) |
| 平成元年 | 126 896 | 53 986 | 29 662 | 18 600 | 20 031 | 2.35 | 1.59 |
| 2 | 139 658 | 51 482 | 33 065 | 17 379 | 18 669 | 2.71 | 1.90 |
| 3 | 135 501 | 51 555 | 32 597 | 17 521 | 17 601 | 2.63 | 1.86 |
| 4.1 | 12 349 | 5 502 | 29 479 | 17 376 | 1 404 | 2.24 | 1.70 |
| 2 | 10 720 | 4 831 | 30 439 | 18 209 | 1 534 | 2.22 | 1.67 |
| 3 | 9 547 | 5 026 | 30 762 | 19 156 | 1 629 | 1.90 | 1.61 |
| 4 | 9 954 | 6 390 | 28 453 | 20 317 | 1 582 | 1.56 | 1.40 |
| 5 | 9 122 | 4 805 | 27 055 | 20 344 | 1 528 | 1.90 | 1.33 |
| 6 | 9 696 | 4 867 | 26 780 | 20 443 | 1 504 | 1.99 | 1.31 |
| 7 | 10 424 | 5 343 | 27 316 | 20 926 | 1 563 | 1.95 | 1.31 |
| 8 | 9 256 | 4 639 | 27 376 | 20 900 | 1 344 | 2.00 | 1.31 |
| 9 | 10 466 | 5 240 | 28 346 | 21 433 | 1 697 | 2.00 | 1.32 |
| 10 | 10 472 | 5 626 | 28 245 | 21 870 | 1 646 | 1.86 | 1.29 |
| 11 | 7 314 | 4 099 | 25 735 | 20 873 | 1 488 | 1.78 | 1.23 |
| 12 | 7 198 | 3 529 | 22 936 | 19 435 | 1 190 | 2.04 | 1.18 |
| 5.1 | 9 795 | 5 759 | 23 226 | 20 566 | 1 247 | 1.70 | 1.13 |

（注） 学卒・日雇・パートタイムは除く。

資料：県職業安定課

7. 農産物の平均販売価格

(単位：円)

| 年度・月 | うるち米 (自由売) (玄米60kg) | 生乳 (飲用10kg) | 鶏卵 (10kg) | 豚肉 (生体10kg) | 肉用牛 (去勢肥育 和牛・若齢 生体10kg) | 乳子牛 (めす、生後 6ヵ月 ホルスタイン 純種) | ブロイラー (生体10kg) |
|-------|---------------------------|----------------|--------------|----------------|----------------------------------|---------------------------------------|-------------------|
| 平成元年度 | 20 918 | 936 | 1 903 | 3 091 | 13 977 | 99 319 | 1 985 |
| 2 | 20 304 | 945 | 2 187 | 3 220 | 14 072 | 99 899 | 2 260 |
| 3 | 20 186 | 955 | 2 062 | 3 376 | 13 331 | 91 888 | 2 422 |
| 4. 1 | 20 333 | 926 | 1 503 | 3 350 | 13 920 | 88 000 | 2 550 |
| 2 | 20 670 | 929 | 2 010 | 3 142 | 13 760 | 88 000 | 2 517 |
| 3 | 20 670 | 929 | 1 620 | 3 298 | 13 090 | 88 000 | 2 450 |
| 4 | … | 949 | 1 610 | 3 463 | 13 159 | 85 000 | 2 467 |
| 5 | … | 940 | 1 420 | 3 645 | 13 830 | 83 333 | 2 483 |
| 6 | … | 943 | 1 368 | 3 754 | 13 526 | 79 000 | 2 467 |
| 7 | … | 953 | 1 368 | 3 603 | 12 875 | 79 000 | 2 450 |
| 8 | 21 000 | 960 | 1 368 | 3 490 | 12 618 | 79 000 | 2 417 |
| 9 | 21 000 | 960 | 1 500 | 3 600 | 11 730 | 79 000 | 2 417 |
| 10 | 21 500 | 960 | 1 710 | 3 065 | 12 383 | 79 000 | 2 317 |
| 11 | 21 500 | 940 | 1 735 | 3 001 | 11 392 | 79 000 | 2 333 |
| 12 | 21 500 | 940 | 1 835 | 3 199 | 11 984 | 79 000 | 2 300 |
| 5. 1 | … | 940 | 1 480 | 2 979 | 11 971 | 79 000 | 2 383 |

| 年 月 | だいこん (1kg) | にんじん (1kg) | はくさい (1kg) | キャベツ (1kg) | ねぎ (1kg) | とまと (1kg) | きゅうり (1kg) | ピーマン (1kg) | レタス (1kg) |
|------|---------------|---------------|---------------|---------------|-------------|--------------|---------------|---------------|--------------|
| 平成元年 | 73 | 96 | 42 | 54 | 249 | 275 | 224 | 270 | 152 |
| 2 | 89 | 135 | 56 | 83 | 187 | 302 | 273 | 359 | 220 |
| 3 | 106 | 136 | 90 | 112 | 247 | 312 | 283 | 526 | 232 |
| 4. 1 | 55 | 110 | 38 | 97 | 328 | 473 | 477 | 589 | 236 |
| 2 | 78 | 95 | 39 | 96 | 353 | 519 | 317 | 751 | 248 |
| 3 | 60 | 75 | 39 | 81 | 453 | 464 | 296 | 652 | 137 |
| 4 | 96 | 103 | 57 | 62 | 367 | 419 | 309 | 773 | 195 |
| 5 | 77 | 125 | 38 | 42 | 304 | 362 | 185 | 347 | 141 |
| 6 | 111 | 85 | 93 | 72 | 423 | 255 | 239 | 321 | 162 |
| 7 | 79 | 109 | 63 | 56 | 279 | 197 | 152 | 238 | 79 |
| 8 | 96 | 192 | 82 | 51 | 253 | 189 | 214 | 270 | 104 |
| 9 | 113 | 225 | 123 | 90 | 300 | 244 | 190 | 174 | 109 |
| 10 | 57 | 162 | 36 | 27 | 183 | 215 | 198 | 222 | 65 |
| 11 | 47 | 88 | 22 | 30 | 120 | 215 | 225 | 198 | 75 |
| 12 | 41 | 59 | 20 | 41 | 74 | 302 | 471 | 262 | 218 |
| 5. 1 | 75 | 71 | 48 | 70 | 111 | 343 | 617 | 492 | 315 |

(注) (1) 価格は、それぞれの主産地における生産者販売価格である。
 (2) 野菜は、水戸市公設地方卸売市場の卸売価格による。
 (3) 年(度)価格は、年(度)の加重平均値である。

資料：農林水産省茨城統計情報事務所(T E L 0292-31-2266)
 水戸市公設地方卸売市場(T E L 0292-26-2331)

8. 鉱工業指数 (季節調整済指数)

1. 生産指数

(昭和60年=100)

| 年 月 | 鉱工業 | | | | | | | | | | | 窯業・土石製品工業 | 化学工業 | 石油・石炭製品工業 |
|--------------|----------|---------|---------|-------|---------|---------|---------|---------|--------|--------|-------|-----------|-------|-----------|
| | 製造工業 | 製造工業 | | | | | 機械工業 | | | | 一般機械 | | | |
| 鉄鋼業 | | 非鉄金属工業 | 金属製品工業 | 機械工業 | その他 | 一般機械 | 電気機械 | 輸送機械 | 精密機械 | | | | | |
| ウエイト | 10 000.0 | 9 993.5 | 861.2 | 455.0 | 484.8 | 4 449.1 | 1 898.8 | 2 116.1 | 236.0 | 198.2 | 692.8 | 794.0 | 126.8 | |
| 平成元年 | 120.4 | 120.4 | 116.4 | 130.7 | 135.2 | 118.2 | 113.2 | 126.6 | 88.5 | 111.3 | 117.5 | 150.3 | 113.4 | |
| 2 | 126.3 | 126.3 | 118.9 | 139.5 | 152.7 | 123.2 | 120.8 | 128.9 | 92.7 | 121.0 | 122.3 | 169.1 | 123.3 | |
| 3 | 131.5 | 131.5 | 114.6 | 155.6 | 158.2 | 128.0 | 129.3 | 134.2 | 65.1 | 123.6 | 110.7 | 188.8 | 130.7 | |
| 3.12 | 126.4 | 126.5 | 94.4 | 153.7 | 156.0 | 120.6 | 124.9 | 126.2 | 51.5 | 107.3 | 103.6 | 189.8 | 136.0 | |
| 4.1 | 123.7 | 123.7 | 93.1 | 141.0 | 165.7 | 117.6 | 120.3 | 124.5 | 60.6 | 111.7 | 107.1 | 171.7 | 130.4 | |
| 2 | 126.1 | 126.2 | 109.5 | 147.9 | 155.4 | 113.0 | 104.6 | 126.8 | 51.9 | 122.7 | 115.4 | 177.0 | 129.5 | |
| 3 | 121.9 | 121.9 | 108.6 | 143.2 | 162.6 | 112.1 | 104.7 | 122.1 | 46.3 | 153.0 | 109.6 | 198.9 | 140.7 | |
| 4 | 126.2 | 126.2 | 121.9 | 146.5 | 158.0 | 111.1 | 108.0 | 120.9 | 48.9 | 98.8 | 110.2 | 207.4 | 142.2 | |
| 5 | 119.5 | 119.4 | 104.0 | 137.5 | 142.4 | 106.6 | 105.5 | 111.7 | 52.7 | 116.5 | 108.9 | 192.5 | 136.2 | |
| 6 | 124.5 | 124.5 | 104.0 | 154.3 | 144.4 | 108.9 | 107.5 | 114.7 | 56.6 | 114.3 | 105.8 | 260.1 | 68.1 | |
| 7 | 122.3 | 122.3 | 95.8 | 154.2 | 139.8 | 111.3 | 115.9 | 114.9 | 51.9 | 107.3 | 106.8 | 191.8 | 117.8 | |
| 8 | 121.3 | 121.3 | 104.8 | 151.9 | 127.5 | 108.5 | 103.3 | 121.2 | 45.8 | 110.2 | 114.3 | 188.6 | 140.0 | |
| 9 | 127.7 | 127.7 | 110.4 | 180.5 | 141.5 | 116.9 | 113.1 | 127.1 | 48.8 | 112.5 | 112.2 | 197.7 | 146.3 | |
| 10 | 125.8 | 125.8 | 108.7 | 153.6 | 138.2 | 115.5 | 115.9 | 123.2 | 50.2 | 99.8 | 109.9 | 195.6 | 149.5 | |
| 11 | 121.7 | 121.7 | r 103.0 | 163.8 | r 131.5 | r 105.1 | r 109.7 | r 108.8 | r 47.0 | r 98.2 | 109.5 | 216.7 | 132.6 | |
| 12P | 120.6 | 120.6 | 105.4 | 143.2 | 122.1 | 106.7 | 109.8 | 111.4 | 52.4 | 95.5 | 108.6 | 195.9 | 142.5 | |
| 対前月増減率 (%) | △0.9 | △0.9 | 2.3 | △12.6 | △7.1 | 1.5 | 0.1 | 2.4 | 11.4 | △2.7 | △0.8 | △9.6 | 7.4 | |
| 対前年同月増減率 (%) | △4.6 | △4.6 | 11.6 | △6.8 | △21.7 | △11.5 | △12.1 | △11.7 | 1.7 | △11.0 | 4.8 | 3.2 | 4.8 | |

| 年 月 | 鉱工業 | | | | | | | | | | 鉱業 | 公益事業 | 産業総合 |
|--------------|------------|-------------|-------|-----------|-------|--------|--------|--------|----------|---------|-------|---------|----------|
| | 製造工業 | | | | | 工業 | | | | | | | |
| | プラスチック製品工業 | パルプ・紙・紙加工工業 | 繊維工業 | 食料品・たばこ工業 | その他工業 | ゴム製品工業 | 皮革製品工業 | 家具工業 | 木材・木製品工業 | その他製品工業 | | | |
| ウエイト | 451.7 | 181.3 | 192.5 | 955.8 | 348.5 | 107.6 | 26.0 | 52.5 | 109.5 | 52.9 | 6.5 | 1 082.6 | 11 082.6 |
| 平成元年 | 125.7 | 127.6 | 96.3 | 103.2 | 115.6 | 136.4 | 103.2 | 116.4 | 103.6 | 103.3 | 87.1 | 118.3 | 120.2 |
| 2 | 127.2 | 134.4 | 91.0 | 106.2 | 111.8 | 132.5 | 107.1 | 99.0 | 101.4 | 106.1 | 89.6 | 121.7 | 125.8 |
| 3 | 126.2 | 135.3 | 85.2 | 124.9 | 110.3 | 150.9 | 103.4 | 83.9 | 95.6 | 87.3 | 89.7 | 112.2 | 129.6 |
| 3.12 | 124.3 | 133.0 | 84.2 | 129.8 | 108.9 | 159.8 | 103.1 | 77.8 | 85.1 | 95.1 | 91.4 | 135.9 | 127.6 |
| 4.1 | 120.7 | 134.3 | 81.0 | 129.6 | 114.3 | 163.2 | 107.5 | 76.5 | 89.7 | 104.2 | 95.4 | 119.3 | 123.7 |
| 2 | 118.4 | 138.4 | 86.0 | 137.5 | 111.6 | 163.6 | 105.9 | 79.8 | 88.6 | 96.0 | 70.0 | 115.8 | 125.3 |
| 3 | 120.1 | 138.3 | 85.3 | 131.4 | 100.8 | 138.5 | 103.4 | 78.3 | 78.4 | 93.7 | 90.2 | 117.8 | 121.8 |
| 4 | 117.9 | 143.6 | 77.6 | 136.9 | 102.6 | 132.5 | 113.2 | 72.2 | 87.5 | 98.8 | 88.7 | 123.1 | 125.7 |
| 5 | 115.8 | 139.4 | 76.0 | 125.0 | 99.8 | 128.5 | 103.0 | 62.0 | 89.1 | 93.6 | 63.5 | 133.7 | 120.4 |
| 6 | 118.7 | 142.1 | 73.8 | 136.4 | 100.5 | 131.4 | 99.8 | 67.5 | 84.3 | 103.3 | 91.3 | 123.1 | 124.5 |
| 7 | 123.2 | 140.4 | 81.6 | 137.6 | 104.2 | 129.8 | 105.9 | 76.2 | 92.7 | 108.7 | 100.1 | 110.2 | 121.2 |
| 8 | 119.0 | 129.8 | 82.4 | 138.9 | 98.3 | 113.8 | 96.4 | 86.8 | 87.4 | 105.2 | 73.4 | 111.3 | 120.2 |
| 9 | 123.6 | 137.5 | 83.1 | 136.7 | 92.6 | 100.7 | 92.5 | 82.0 | 85.2 | 99.3 | 97.3 | 90.2 | 124.1 |
| 10 | 128.0 | 144.9 | 85.5 | 130.5 | 102.9 | 128.7 | 102.5 | 75.8 | 89.7 | 98.3 | 95.2 | 105.3 | 123.7 |
| 11 | 121.9 | 141.2 | 81.2 | r 136.5 | 100.9 | 131.5 | 105.6 | r 74.0 | 87.9 | 90.9 | 80.4 | 94.2 | 118.0 |
| 12P | 120.4 | 134.6 | 83.7 | 138.3 | 101.7 | 128.4 | 109.8 | 74.6 | 87.6 | 104.0 | 90.3 | 106.4 | 119.6 |
| 対前月増減率 (%) | △1.2 | △4.7 | 3.1 | 1.3 | 0.7 | △2.4 | 3.9 | 0.9 | △0.3 | 14.4 | 12.3 | 13.0 | 1.3 |
| 対前年同月増減率 (%) | △3.2 | 1.2 | △0.6 | 6.6 | △6.6 | △19.6 | 6.5 | △4.1 | 2.9 | 9.3 | △1.2 | △21.7 | △6.3 |

(注) 年指数及び対前年同月増減率は原指数による。
昭和60年基準改定後の指数である。

資料：県統計課

8. 鉱工業指数 (季節調整済指数)

2. 出荷指数

(昭和60年=100)

| 年月 | 鉱工業 | 製造工業 | 製造工業 | | | | | | | | 窯業・土石製品工業 | 化学工業 | 石油・石炭製品工業 | |
|--------------|------|----------|---------|---------|---------|---------|---------|---------|---------|--------|-----------|-------|-----------|-------|
| | | | 鉄鋼業 | 非鉄金属工業 | 金属製品工業 | 機械工業 | 一般機械 | 電気機械 | 輸送機械 | 精密機械 | | | | |
| | ウエイト | 10 000.0 | 9 996.2 | 875.9 | 539.8 | 365.6 | 3 933.8 | 1 498.6 | 2 026.6 | 244.7 | 163.9 | 441.1 | 872.9 | 589.7 |
| 平成元年 | | 122.6 | 122.6 | 119.2 | 125.6 | 135.1 | 124.2 | 117.5 | 135.7 | 80.3 | 108.4 | 121.1 | 141.6 | 127.8 |
| 2 | | 128.1 | 128.2 | 122.2 | 135.8 | 162.6 | 126.8 | 125.8 | 133.7 | 82.4 | 116.2 | 126.7 | 152.8 | 135.7 |
| 3 | | 131.8 | 131.8 | 120.4 | 144.5 | 167.3 | 130.5 | 127.6 | 142.9 | 54.7 | 117.8 | 116.6 | 162.0 | 136.7 |
| 3.12 | | 127.8 | 127.8 | 108.6 | 140.8 | 173.4 | 121.0 | 120.6 | 131.1 | 43.0 | 107.0 | 111.4 | 162.1 | 145.5 |
| 4.1 | | 124.2 | 124.2 | 103.9 | 131.5 | 181.3 | 118.0 | 121.5 | 126.7 | 50.3 | 107.3 | 116.2 | 155.1 | 145.4 |
| 2 | | 126.0 | 126.0 | 109.9 | 138.8 | 188.0 | 113.4 | 109.6 | 123.7 | 42.4 | 116.0 | 119.8 | 165.6 | 143.5 |
| 3 | | 122.0 | 122.0 | 102.7 | 146.6 | 173.1 | 115.0 | 113.4 | 125.3 | 38.1 | 130.7 | 111.6 | 150.2 | 149.5 |
| 4 | | 125.5 | 125.5 | 113.0 | 139.8 | 176.1 | 110.0 | 111.9 | 119.0 | 40.2 | 99.1 | 114.0 | 173.6 | 145.4 |
| 5 | | 122.5 | 122.6 | 108.5 | 134.0 | 158.5 | 112.4 | 120.0 | 112.9 | 44.1 | 112.5 | 111.6 | 158.3 | 138.5 |
| 6 | | 125.6 | 125.6 | 107.5 | 132.4 | 166.8 | 109.9 | 110.1 | 117.8 | 46.8 | 109.6 | 114.0 | 201.2 | 145.2 |
| 7 | | 125.6 | 125.6 | 101.1 | 143.6 | 166.6 | 112.3 | 117.5 | 119.8 | 43.4 | 102.2 | 110.9 | 176.8 | 151.6 |
| 8 | | 123.4 | 123.4 | 111.3 | 136.6 | 128.7 | 114.2 | 110.9 | 124.7 | 38.4 | 104.3 | 111.2 | 161.7 | 140.0 |
| 9 | | 129.3 | 129.3 | 115.9 | 165.9 | 155.3 | 117.7 | 119.5 | 125.9 | 40.5 | 103.0 | 118.3 | 170.8 | 171.2 |
| 10 | | 124.9 | 125.1 | 110.6 | 134.3 | 149.0 | 112.3 | 107.7 | 126.4 | 43.0 | 93.8 | 116.4 | 176.5 | 161.2 |
| 11 | | 123.0 | 123.0 | r 107.0 | r 142.7 | r 147.9 | r 105.1 | r 110.8 | r 109.2 | r 39.8 | r 91.8 | 111.0 | 180.5 | 181.0 |
| 12P | | 123.3 | 123.2 | 105.2 | 137.8 | 155.2 | 111.9 | 113.4 | 120.2 | 43.3 | 90.3 | 108.6 | 175.6 | 150.2 |
| 対前月増減率 (%) | | 0.2 | 0.2 | △1.7 | △3.4 | 4.9 | 6.5 | 2.4 | 10.0 | 8.8 | △1.6 | △2.1 | △2.7 | △17.0 |
| 対前年同月増減率 (%) | | △3.6 | △3.6 | △3.1 | △2.1 | △10.5 | △7.6 | △5.9 | △8.4 | 0.9 | △15.6 | △2.4 | 8.3 | 3.3 |

| 年月 | 鉱工業 | | | | | | | | | | 鉱業 | 公益事業 | 産業総合 | |
|--------------|------------|-------------|-------|-----------|---------|--------|--------|-------|----------|---------|-------|-------|-------|----------|
| | 製造工業 | | | | | その他工業 | | | | | | | | |
| | プラスチック製品工業 | パルプ・紙・紙加工工業 | 繊維工業 | 食料品・たばこ工業 | その他工業 | ゴム製品工業 | 皮革製品工業 | 家具工業 | 木材・木製品工業 | その他製品工業 | | | | |
| | ウエイト | 511.6 | 246.2 | 77.1 | 1 282.4 | 260.1 | 79.0 | 20.2 | 45.6 | 87.3 | 28.0 | 3.8 | 899.6 | 10 899.6 |
| 平成元年 | | 126.4 | 129.8 | 91.7 | 99.4 | 122.1 | 150.9 | 107.5 | 118.7 | 106.6 | 105.6 | 116.1 | 118.3 | 122.2 |
| 2 | | 131.2 | 138.0 | 88.1 | 105.2 | 117.1 | 142.9 | 109.6 | 108.7 | 104.1 | 104.0 | 125.2 | 121.7 | 127.6 |
| 3 | | 130.7 | 138.5 | 81.8 | 115.9 | 117.3 | 163.6 | 105.1 | 95.9 | 97.1 | 93.0 | 128.6 | 112.2 | 130.2 |
| 3.12 | | 126.8 | 139.2 | 79.6 | 121.6 | 115.0 | 167.8 | 105.8 | 89.0 | 88.4 | 98.1 | 133.0 | 135.6 | 128.4 |
| 4.1 | | 124.7 | 137.1 | 78.2 | 116.3 | 117.7 | 173.5 | 104.6 | 85.3 | 91.2 | 100.5 | 148.9 | 119.2 | 124.2 |
| 2 | | 124.4 | 137.0 | 77.3 | 124.2 | 116.3 | 173.4 | 114.9 | 87.9 | 90.1 | 97.7 | 102.3 | 115.8 | 125.7 |
| 3 | | 125.7 | 139.9 | 82.2 | 117.5 | 107.9 | 148.8 | 98.1 | 88.3 | 82.3 | 103.3 | 131.9 | 117.7 | 121.8 |
| 4 | | 122.7 | 140.3 | 79.2 | 123.4 | 108.0 | 143.9 | 116.5 | 85.7 | 87.3 | 108.0 | 124.0 | 123.1 | 125.2 |
| 5 | | 124.3 | 142.0 | 80.6 | 112.2 | 107.9 | 146.9 | 100.3 | 74.8 | 94.2 | 102.7 | 92.0 | 133.7 | 123.5 |
| 6 | | 123.9 | 143.5 | 73.8 | 121.7 | 107.9 | 148.1 | 110.1 | 77.5 | 89.7 | 110.0 | 124.3 | 123.1 | 125.3 |
| 7 | | 129.0 | 143.1 | 76.5 | 122.5 | 109.8 | 142.3 | 107.3 | 83.6 | 96.3 | 103.6 | 124.8 | 110.3 | 124.1 |
| 8 | | 124.1 | 136.1 | 81.3 | 121.4 | 105.4 | 130.8 | 107.6 | 90.7 | 88.1 | 105.9 | 132.9 | 111.3 | 122.2 |
| 9 | | 126.3 | 136.4 | 77.2 | 124.2 | 98.6 | 104.9 | 97.3 | 94.0 | 92.7 | 103.9 | 129.1 | 90.3 | 126.0 |
| 10 | | 128.9 | 143.8 | 82.4 | 116.1 | 108.1 | 146.6 | 107.6 | 86.9 | 86.7 | 100.7 | 124.2 | 105.3 | 123.7 |
| 11 | | 124.1 | 137.0 | 83.0 | r 113.9 | 104.1 | 133.8 | 107.7 | 86.5 | 88.7 | 98.3 | 117.2 | 94.3 | r 120.1 |
| 12P | | 124.5 | 139.1 | 79.7 | 114.3 | 105.4 | 133.5 | 107.0 | 84.9 | 89.3 | 106.0 | 130.8 | 106.5 | 122.0 |
| 対前月増減率 (%) | | 0.3 | 1.5 | △4.1 | 0.3 | 1.2 | △0.2 | △0.6 | △1.8 | 0.8 | 7.8 | 11.6 | 12.9 | 1.6 |
| 対前年同月増減率 (%) | | △1.9 | △0.1 | 0.1 | △6.0 | △8.4 | △20.4 | 1.1 | △4.6 | 1.0 | 8.0 | △1.7 | △21.5 | △5.0 |

(注) 年指数及び対前年同月増減率は原指数による。
昭和60年基準改定後の指数である。

資料：県統計課

8. 鉱工業指数 (季節調整済指数)

3. 在庫指数

(昭和60年=100)

| 年 月 | 鉱工業 | | | | | | | | | | | | |
|-----------------|----------|---------|----------------|-------------------|------------|------------|------------|------------|------------|-------|--------------------|------------|--------------------|
| | 製造 工業 | 鉄鋼業 | 非鉄 金属 工業 | 金 属 製 品 工 業 | 機 械 工 業 | 機 械 | | | | | 窯業・ 土石製品 工 業 | 化 学 工 業 | 石油・ 石炭製品 工 業 |
| | | | | | | 一 般 機 械 | 電 気 機 械 | 輸 送 機 械 | 精 密 機 械 | ウエイト | | | |
| | 10 000.0 | 9 998.5 | 1 293.5 | 667.2 | 405.2 | 3 220.2 | 2 022.0 | 1 065.3 | 6.5 | 126.4 | 981.2 | 985.6 | 415.9 |
| 平成元年 | 109.0 | 109.0 | 145.0 | 125.4 | 137.6 | 96.0 | 100.2 | 92.4 | 63.6 | 60.0 | 102.7 | 100.9 | 127.6 |
| 2 | 107.5 | 107.4 | 138.2 | 115.7 | 149.7 | 95.3 | 93.4 | 100.3 | 61.8 | 83.9 | 108.6 | 88.9 | 156.6 |
| 3 | 130.0 | 129.9 | 121.1 | 149.6 | 151.8 | 159.6 | 187.0 | 117.6 | 74.1 | 80.7 | 124.6 | 87.9 | 133.7 |
| 3.12 | 136.4 | 136.3 | 128.7 | 146.1 | 160.8 | 165.6 | 192.6 | 121.0 | 73.3 | 88.6 | 127.1 | 93.9 | 118.9 |
| 4.1 | 136.9 | 136.9 | 121.5 | 143.2 | 162.4 | 177.3 | 203.2 | 126.5 | 74.8 | 96.5 | 123.5 | 92.8 | 125.7 |
| 2 | 136.1 | 136.1 | 123.4 | 143.6 | 156.0 | 171.2 | 196.2 | 128.4 | 96.0 | 102.1 | 123.0 | 89.5 | 116.8 |
| 3 | 136.9 | 136.9 | 139.0 | 123.9 | 163.8 | 171.2 | 196.4 | 130.5 | 109.1 | 127.7 | 127.0 | 97.6 | 124.9 |
| 4 | 132.9 | 132.9 | 141.5 | 117.9 | 148.6 | 163.8 | 191.5 | 119.8 | 112.3 | 97.7 | 126.1 | 85.9 | 121.4 |
| 5 | 133.2 | 133.1 | 142.4 | 107.3 | 149.2 | 165.2 | 194.4 | 115.8 | 116.3 | 90.6 | 124.8 | 79.7 | 170.7 |
| 6 | 129.4 | 129.4 | 138.2 | 119.9 | 142.7 | 150.4 | 175.8 | 107.0 | 92.4 | 88.3 | 120.8 | 93.2 | 119.5 |
| 7 | 125.8 | 125.8 | 137.0 | 116.8 | 139.9 | 144.7 | 174.5 | 98.0 | 75.4 | 79.0 | 120.6 | 85.9 | 124.2 |
| 8 | 124.9 | 124.9 | 131.4 | 113.7 | 148.2 | 139.5 | 173.2 | 86.5 | 82.7 | 70.8 | 123.4 | 94.0 | 141.3 |
| 9 | 126.3 | 126.3 | 122.1 | 113.9 | 154.5 | 146.2 | 185.2 | 86.3 | 71.2 | 65.3 | 119.2 | 96.9 | 139.8 |
| 10 | 128.2 | 128.1 | 125.4 | 119.8 | 164.0 | 147.5 | 196.6 | 78.8 | 69.4 | 64.1 | 117.7 | 95.9 | 157.0 |
| 11 | 129.3 | r129.4 | r120.6 | r123.9 | 173.2 | 153.0 | 202.1 | 80.3 | 61.4 | 65.7 | 118.2 | 99.8 | 129.6 |
| 12P | 130.3 | 130.3 | 122.5 | 118.0 | 163.0 | 153.8 | 197.7 | 79.4 | 61.7 | 57.8 | 119.8 | 94.6 | 140.1 |
| (%) 対前月増減率 | 0.7 | 0.6 | 1.5 | △4.8 | △5.9 | 0.6 | △2.2 | △1.2 | 0.4 | △11.9 | 1.3 | △5.3 | 8.1 |
| (%) 対前年同月増減率 | △4.5 | △4.5 | △4.8 | △19.2 | 1.4 | △7.1 | 2.7 | △34.4 | △15.8 | △34.7 | △5.7 | 0.7 | 17.9 |

| 年 月 | 鉱工業 | | | | | | | | | | | 鉱業 | 公 益 事 業 | 産 業 総 合 |
|-----------------|----------------|-----------------|------------|--------------------|------------|-------------|-------------|------------|---------------|--------------|-------|----|------------|------------|
| | 製 造 工 業 | | | | | | | | | | | | | |
| | プラスチック 製品工業 | パルプ・紙・ 紙加工工業 | 織 維 工 業 | 食料品・ たばこ 工 業 | その他 工 業 | ゴム製品 工 業 | 皮革製品 工 業 | 家 具 工 業 | 木材・木製品 工 業 | その他製品 工 業 | ウエイト | | | |
| | 536.8 | 218.6 | 124.6 | 901.4 | 248.3 | 44.4 | 6.5 | 75.6 | 55.3 | 66.5 | 1.5 | — | 10 000.0 | |
| 平成元年 | 130.0 | 119.6 | 99.9 | 66.1 | 131.1 | 126.4 | 132.4 | 166.6 | 106.9 | 113.9 | 225.7 | — | 109.0 | |
| 2 | 112.7 | 119.7 | 92.2 | 65.6 | 137.2 | 121.7 | 205.5 | 166.4 | 97.6 | 140.8 | 267.8 | — | 107.5 | |
| 3 | 128.3 | 121.6 | 104.6 | 71.5 | 119.4 | 103.6 | 194.7 | 128.0 | 117.4 | 114.5 | 273.9 | — | 130.0 | |
| 3.12 | 134.4 | 127.2 | 106.3 | 97.6 | 117.9 | 104.6 | 152.1 | 126.6 | 119.3 | 112.6 | 260.4 | — | 136.4 | |
| 4.1 | 132.9 | 128.6 | 109.7 | 101.6 | 117.2 | 104.6 | 183.5 | 123.1 | 119.9 | 111.9 | 245.9 | — | 136.9 | |
| 2 | 131.8 | 133.9 | 121.2 | 101.9 | 121.0 | 131.4 | 174.4 | 123.3 | 120.9 | 113.9 | 267.8 | — | 136.1 | |
| 3 | 129.7 | 136.6 | 123.7 | 97.4 | 119.0 | 132.6 | 189.3 | 119.2 | 116.1 | 106.5 | 182.8 | — | 136.9 | |
| 4 | 134.2 | 149.0 | 113.7 | 92.8 | 120.5 | 141.3 | 206.6 | 116.0 | 119.7 | 105.0 | 204.2 | — | 132.9 | |
| 5 | 129.6 | 143.3 | 97.2 | 95.8 | 114.6 | 125.1 | 226.3 | 111.6 | 112.8 | 101.2 | 179.0 | — | 133.2 | |
| 6 | 128.4 | 139.9 | 91.4 | 86.5 | 110.0 | 114.0 | 172.9 | 112.3 | 107.0 | 97.5 | 211.6 | — | 129.4 | |
| 7 | 127.1 | 136.6 | 93.3 | 83.1 | 107.1 | 108.2 | 188.9 | 107.9 | 100.7 | 102.6 | 268.3 | — | 125.8 | |
| 8 | 127.1 | 129.1 | 90.5 | 88.4 | 107.4 | 98.6 | 169.0 | 111.3 | 102.8 | 105.8 | 187.8 | — | 124.9 | |
| 9 | 130.3 | 137.1 | 93.0 | 90.0 | 102.7 | 97.2 | 161.3 | 108.0 | 90.4 | 103.2 | 220.8 | — | 126.3 | |
| 10 | 135.3 | 140.4 | 94.6 | 88.0 | 101.5 | 77.4 | 166.8 | 107.5 | 99.8 | 104.3 | 254.1 | — | 128.2 | |
| 11 | 140.4 | 145.2 | 87.2 | r92.3 | r100.7 | 87.6 | 167.4 | r104.2 | 102.1 | 99.4 | 232.0 | — | 129.3 | |
| 12P | 142.8 | 138.6 | 92.7 | 97.3 | 102.0 | 90.5 | 200.1 | 103.3 | 102.7 | 96.6 | 189.5 | — | 130.3 | |
| (%) 対前月増減率 | 1.7 | △4.6 | 6.3 | 5.4 | 1.3 | 3.3 | 19.6 | △0.9 | 0.6 | △2.8 | △18.3 | — | 0.7 | |
| (%) 対前年同月増減率 | 6.3 | 8.9 | △12.8 | △0.3 | △13.4 | △13.5 | 31.5 | △18.5 | △13.9 | △14.2 | △27.2 | — | △4.5 | |

(注) 年指数及び対前年同月増減率は原指数による。
昭和60年基準改定後の指数である。
在庫の年指数については年末の指数である。

資料：県統計課

9. 産業別電力消費量

(単位：千kWh)

| 年度・月 | 総数 | 農林・水産 養殖業 | 鉱業 | 建設業 | 製造業 | 運輸 通信業 | 電気・ガス 水道業 | その他 の産業 |
|-------|------------|--------------|--------|--------|-----------|-----------|--------------|------------|
| 平成元年度 | 9 479 781 | 21 115 | 13 908 | 31 339 | 8 017 291 | 212 453 | 232 599 | 951 072 |
| 2 | 10 396 852 | 23 922 | 14 206 | 36 249 | 8 910 078 | 223 808 | 244 501 | 944 088 |
| 3 | 10 745 101 | 25 462 | 13 109 | 35 429 | 9 180 000 | 226 055 | 251 946 | 1 013 100 |
| 4. 1 | 821 683 | 2 226 | 1 127 | 2 966 | 709 646 | 20 347 | 21 839 | 63 531 |
| 2 | 860 122 | 1 971 | 1 043 | 3 075 | 730 964 | 19 314 | 20 879 | 82 876 |
| 3 | 898 416 | 1 795 | 1 179 | 3 115 | 755 272 | 19 319 | 20 644 | 97 092 |
| 4 | 905 788 | 1 944 | 1 154 | 3 157 | 768 958 | 18 172 | 21 061 | 91 342 |
| 5 | 871 023 | 2 190 | 974 | 2 892 | 732 421 | 18 251 | 21 222 | 93 074 |
| 6 | 945 268 | 2 193 | 1 061 | 2 833 | 800 349 | 17 979 | 20 859 | 99 993 |
| 7 | 924 450 | 2 540 | 1 086 | 3 050 | 796 779 | 19 482 | 22 125 | 79 388 |
| 8 | 877 174 | 3 331 | 1 028 | 3 331 | 754 729 | 21 116 | 23 584 | 70 054 |
| 9 | 930 747 | 3 238 | 1 038 | 3 231 | 809 024 | 19 829 | 22 914 | 71 474 |
| 10 | 939 515 | 2 812 | 1 153 | 3 201 | 798 078 | 19 094 | 21 766 | 93 413 |
| 11 | 945 742 | 2 576 | 1 211 | 3 333 | 796 487 | 19 723 | 21 958 | 100 455 |
| 12 | 928 264 | 2 248 | 1 179 | 3 412 | 781 867 | 21 170 | 21 447 | 96 942 |
| 5. 1 | 837 340 | 2 609 | 1 144 | 3 153 | 719 734 | 21 852 | 22 276 | 66 572 |

(注) 数値は東京電力茨城支店の50kW以上の電力販売量である。
なお、東電以外の自家発電は含まれない。

資料：東京電力茨城支店（TEL0292-25-1511）

10. 石油製品販売量

(単位：kℓ)

| 年 月 | 総量 | 揮発油 | ナフサ | ジェット 燃料 | 灯油 | 軽油 | 重油 | うち A重油 |
|-------|------------|-----------|-----------|------------|---------|-----------|-----------|-----------|
| 平成元年 | 10 047 478 | 1 227 117 | 1 832 528 | 92 294 | 677 479 | 863 735 | 5 355 325 | 619 647 |
| 2 | 10 922 939 | 1 293 179 | 1 817 286 | 95 258 | 665 393 | 945 470 | 6 106 353 | 643 214 |
| 3 | 10 657 619 | 1 359 506 | 1 689 706 | 92 951 | 679 003 | 1 033 256 | 5 803 197 | 648 393 |
| 3. 10 | 782 745 | 112 741 | 158 413 | 6 067 | 38 441 | 86 858 | 380 225 | 45 787 |
| 11 | 956 697 | 114 419 | 153 220 | 8 360 | 63 747 | 93 512 | 523 438 | 57 930 |
| 12 | 1 074 269 | 129 060 | 153 629 | 7 879 | 94 792 | 93 308 | 595 601 | 71 011 |
| 4. 1 | 1 028 508 | 109 024 | 162 794 | 10 869 | 99 670 | 78 054 | 568 097 | 70 006 |
| 2 | 980 576 | 108 544 | 132 791 | 8 189 | 101 830 | 90 340 | 538 882 | 72 243 |
| 3 | 1 002 900 | 116 333 | 152 382 | 29 195 | 77 285 | 92 685 | 535 020 | 66 716 |
| 4 | 819 606 | 114 299 | 160 554 | 24 | 49 301 | 88 701 | 406 727 | 52 317 |
| 5 | 777 064 | 116 540 | 159 699 | 10 | 34 933 | 84 261 | 381 621 | 43 004 |
| 6 | 929 371 | 112 450 | 215 396 | 14 | 35 386 | 86 297 | 479 828 | 44 091 |
| 7 | 992 244 | 124 781 | 246 599 | 3 673 | 35 545 | 95 304 | 486 342 | 44 843 |
| 8 | 975 381 | 130 504 | 238 192 | 6 963 | 33 673 | 85 874 | 480 170 | 38 500 |
| 9 | 1 019 701 | 115 225 | 266 547 | 4 881 | 39 570 | 86 205 | 507 273 | 40 525 |
| 10 | 999 637 | 118 234 | 293 852 | 6 598 | 42 910 | 87 871 | 450 172 | 41 729 |

資料：茨城県石油商業組合
(TEL0292-24-2421)

11. 金融機関別実質預金・貸出残高

(単位：億円)

| 年 月 | 総 額 | | 銀 行 | | 信 用 金 庫 | | 信 用 組 合 | |
|-------|---------|--------|--------|--------|---------|-------|---------|-------|
| | 預 金 | 貸 出 | 預 金 | 貸 出 | 預 金 | 貸 出 | 預 金 | 貸 出 |
| 平成元年末 | 89 323 | 48 003 | 59 857 | 33 851 | 9 787 | 5 932 | 6 856 | 5 100 |
| 2 | 100 036 | 54 833 | 67 757 | 38 468 | 10 959 | 6 998 | 7 610 | 6 013 |
| 3 | 106 236 | 60 985 | 71 851 | 42 558 | 11 893 | 8 198 | 8 033 | 6 584 |
| 3.12 | 106 236 | 60 985 | 71 851 | 42 558 | 11 893 | 8 198 | 8 033 | 6 584 |
| 4.1 | 103 225 | 60 320 | 69 557 | 41 990 | 11 711 | 8 170 | 7 941 | 6 537 |
| 2 | 103 623 | 60 948 | 69 924 | 42 461 | 11 771 | 8 266 | 7 978 | 6 541 |
| 3 | 106 922 | 62 244 | 73 275 | 43 537 | 11 872 | 8 386 | 7 966 | 6 574 |
| 4 | 103 105 | 61 321 | 69 609 | 42 559 | 11 747 | 8 374 | 7 936 | 6 592 |
| 5 | 104 618 | 61 740 | 71 054 | 42 817 | 11 822 | 8 442 | 7 977 | 6 609 |
| 6 | 106 627 | 62 068 | 72 652 | 43 036 | 11 915 | 8 495 | 8 063 | 6 630 |
| 7 | 105 907 | 62 475 | 71 904 | 43 293 | 11 917 | 8 538 | 8 045 | 6 687 |
| 8 | 105 660 | 62 759 | 71 651 | 43 448 | 11 988 | 8 615 | 8 086 | 6 713 |
| 9 | 108 690 | 64 224 | 74 270 | 44 610 | 12 112 | 8 774 | 8 191 | 6 798 |
| 10 | 105 500 | 63 722 | 70 977 | 44 060 | 12 065 | 8 774 | 8 185 | 6 783 |
| 11 | 106 426 | 63 777 | 72 022 | 44 016 | 12 049 | 8 843 | 8 218 | 6 822 |
| 12 | 109 390 | 64 891 | 73 604 | 44 783 | 12 457 | 9 047 | 8 433 | 6 908 |

| 年 月 | 労 働 金 庫 | | 商 工 中 金 | | 農 協 | | 漁 協 | |
|-------|---------|-------|---------|-----|--------|-------|-----|-----|
| | 預 金 | 貸 出 | 預 金 | 貸 出 | 預 金 | 貸 出 | 預 金 | 貸 出 |
| 平成元年末 | 2 249 | 785 | 186 | 640 | 10 262 | 1 599 | 126 | 97 |
| 2 | 2 431 | 880 | 200 | 694 | 10 897 | 1 682 | 182 | 97 |
| 3 | 2 610 | 1 043 | 194 | 719 | 11 483 | 1 788 | 172 | 95 |
| 3.12 | 2 610 | 1 043 | 194 | 719 | 11 483 | 1 788 | 172 | 95 |
| 4.1 | 2 583 | 1 036 | 185 | 712 | 11 075 | 1 780 | 174 | 93 |
| 2 | 2 583 | 1 056 | 212 | 734 | 10 985 | 1 797 | 170 | 94 |
| 3 | 2 571 | 1 108 | 169 | 718 | 10 890 | 1 828 | 178 | 93 |
| 4 | 2 576 | 1 134 | 202 | 715 | 10 864 | 1 855 | 170 | 93 |
| 5 | 2 578 | 1 159 | 192 | 714 | 10 823 | 1 908 | 172 | 91 |
| 6 | 2 673 | 1 184 | 192 | 712 | 10 960 | 1 923 | 172 | 89 |
| 7 | 2 691 | 1 209 | 189 | 714 | 10 990 | 1 947 | 172 | 87 |
| 8 | 2 676 | 1 229 | 181 | 709 | 10 911 | 1 958 | 167 | 87 |
| 9 | 2 662 | 1 251 | 211 | 729 | 11 079 | 1 978 | 165 | 83 |
| 10 | 2 651 | 1 282 | 216 | 739 | 11 240 | 2 000 | 167 | 85 |
| 11 | 2 637 | 1 308 | 210 | 741 | 11 126 | 1 961 | 165 | 85 |
| 12 | 2 761 | 1 320 | 197 | 746 | 11 774 | 2 000 | 164 | 88 |

資料：日本銀行水戸事務所（TEL0292-24-2734）

12. 県内金融経済

| 年 月 | 国 庫 金 (億円) | | 銀 行 券 (億円) | | 手 形 交 換 高 (千枚) | 不 渡 手 形 (枚) | 信 用 保 証 (件) | |
|------|------------|--------|------------|--------|----------------------|----------------|-------------|---------|
| | 受 入 | 支 払 | 発 行 | 還 収 | | | 保 証 承 諾 | 代 位 弁 済 |
| 平成元年 | 12 050 | 11 136 | 9 369 | 8 858 | 2 036 | 4 055 | 21 844 | 295 |
| 2 | 13 720 | 12 580 | 10 299 | 9 580 | 2 031 | 2 852 | 22 581 | 178 |
| 3 | 16 683 | 12 014 | 10 363 | 10 215 | 1 943 | 4 331 | 25 152 | 224 |
| 3.12 | 1 888 | 979 | 2 436 | 635 | 203 | 601 | 3 655 | 28 |
| 4.1 | 1 473 | 455 | 398 | 2 152 | 145 | 395 | 1 373 | 24 |
| 2 | 704 | 475 | 722 | 621 | 136 | 335 | 1 749 | 19 |
| 3 | 1 590 | 2 167 | 790 | 642 | 172 | 520 | 2 776 | 31 |
| 4 | 1 974 | 1 947 | 859 | 783 | 155 | 379 | 1 636 | 21 |
| 5 | 1 017 | 1 268 | 599 | 953 | 135 | 300 | 1 773 | 25 |
| 6 | 1 618 | 1 461 | 1 289 | 698 | 171 | 691 | 2 880 | 26 |
| 7 | 1 505 | 555 | 633 | 1 082 | 169 | 469 | 2 554 | 24 |
| 8 | 1 103 | 360 | 563 | 692 | 148 | 426 | 1 784 | 23 |
| 9 | 1 431 | 1 436 | 636 | 648 | 150 | 560 | 2 312 | 32 |
| 10 | 923 | 654 | 691 | 696 | 134 | 355 | 1 822 | 27 |
| 11 | 1 056 | 1 381 | 632 | 570 | 158 | 599 | 2 000 | 31 |
| 12 | 1 722 | 1 064 | 2 187 | 848 | 181 | 507 | 4 237 | 33 |

資料：日本銀行水戸事務所（TEL0292-24-2734）

13. 企業倒産状況

(単位：件、百万円)

| 年 月 | 総 数 | | 建 設 業 | | 製 造 業 | | 卸・小売業 | | そ の 他 | |
|------|-----|--------|-------|-------|-------|--------|-------|--------|-------|--------|
| | 件数 | 負債額 | 件数 | 負債額 | 件数 | 負債額 | 件数 | 負債額 | 件数 | 負債額 |
| 平成元年 | 46 | 16 124 | 11 | 3 007 | 8 | 1 170 | 23 | 11 417 | 4 | 530 |
| 2 | 51 | 6 627 | 8 | 532 | 8 | 890 | 25 | 1 910 | 10 | 3 295 |
| 3 | 94 | 27 444 | 20 | 5 890 | 18 | 7 917 | 25 | 4 927 | 31 | 8 710 |
| 4.1 | 11 | 4 000 | 1 | 150 | 1 | 60 | 6 | 1 030 | 3 | 2 760 |
| 2 | 11 | 7 680 | 2 | 400 | 4 | 6 420 | — | — | 5 | 860 |
| 3 | 9 | 1 625 | 2 | 240 | 2 | 75 | 2 | 360 | 3 | 950 |
| 4 | 8 | 2 405 | 2 | 1 560 | 2 | 700 | 3 | 125 | 1 | 20 |
| 5 | 10 | 3 000 | 4 | 1 370 | 1 | 30 | 3 | 600 | 2 | 1 000 |
| 6 | 12 | 3 780 | 3 | 2 230 | 3 | 860 | 4 | 290 | 2 | 400 |
| 7 | 10 | 6 760 | 1 | 100 | 2 | 310 | 2 | 450 | 5 | 5 900 |
| 8 | 8 | 895 | 2 | 140 | 1 | 15 | 2 | 270 | 3 | 470 |
| 9 | 13 | 5 915 | 4 | 2 180 | 3 | 1 405 | 3 | 480 | 3 | 1 850 |
| 10 | 9 | 3 125 | 2 | 345 | 2 | 1 800 | 3 | 850 | 2 | 130 |
| 11 | 12 | 16 920 | 2 | 380 | 6 | 16 150 | 3 | 290 | 1 | 100 |
| 12 | 10 | 3 460 | 3 | 2 130 | 3 | 600 | 1 | 300 | 3 | 430 |
| 5.1 | 13 | 38 260 | 4 | 3 210 | 4 | 1 580 | 1 | 10 | 4 | 33 460 |

(注) 負債額1千万円以上。

資料：東京商工リサーチ水戸支店（TEL0292-24-2741）

14. 家計主要指標 (水戸市・全国)

(単位：円, %)

| 年 月 | 勤 勞 者 世 帯 | | | | | | | | 全 世 帯 | | (6) 消 費 者 物 価 指 数 | |
|--------------|-----------|---------------------|---------|------------|---------|-----------------------|-------------------------|---------------------------|---------|--------------------|----------------------------|--|
| | 実 収 入 | (1) 可 処 分 所 得 | 消 費 支 出 | (2) 黒 字 | 貯 蓄 純 増 | (3) 平 均 消 費 性 向 | (4) 実 質 実 収 入 指 数 | (4) 実 質 消 費 支 出 指 数 | 消 費 支 出 | (5) エンゲル 係 数 | | |
| 水 戸 市 | | | | | | | | | | | | |
| 平成元年 | 505 502 | 429 115 | 332 924 | 95 740 | 74 511 | 85.1 | 93.4 | 98.6 | 309 668 | 21.7 | 97.0 | |
| 2 | 557 680 | 460 655 | 348 255 | 112 400 | 97 271 | 75.6 | 100.0 | 100.0 | 337 551 | 20.4 | 100.0 | |
| 3 | 593 534 | 490 023 | 346 967 | 143 057 | 122 489 | 70.8 | 103.2 | 96.6 | 346 114 | 22.2 | 103.1 | |
| 3.11 | 436 187 | 358 640 | 353 251 | 5 389 | 7 687 | 98.5 | 74.7 | 96.9 | 334 926 | 21.5 | 104.7 | |
| 12 | 547 384 | 312 197 | 556 348 | 755 849 | 630 218 | 42.4 | 265.0 | 152.6 | 471 534 | 20.5 | 104.7 | |
| 4.1 | 450 534 | 365 570 | 325 648 | 39 922 | 2 330 | 89.1 | 77.6 | 89.8 | 318 094 | 21.7 | 104.1 | |
| 2 | 507 531 | 418 616 | 339 978 | 78 639 | △9 685 | 81.2 | 87.3 | 93.7 | 324 717 | 22.9 | 104.2 | |
| 3 | 509 150 | 420 720 | 482 531 | △61 812 | △40 052 | 114.7 | 87.2 | 132.3 | 436 338 | 17.4 | 104.7 | |
| 4 | 557 437 | 461 219 | 451 055 | 10 164 | △7 027 | 97.8 | 94.5 | 122.4 | 417 707 | 18.0 | 105.8 | |
| 5 | 486 733 | 375 606 | 326 244 | 49 362 | 38 183 | 86.9 | 82.4 | 88.5 | 343 756 | 24.4 | 105.9 | |
| 6 | 920 880 | 780 967 | 371 824 | 409 144 | 329 562 | 47.6 | 156.4 | 101.1 | 463 095 | 16.9 | 105.6 | |
| 7 | 706 460 | 597 355 | 349 179 | 248 176 | 203 693 | 58.5 | 121.0 | 95.8 | 342 396 | 23.5 | 104.7 | |
| 8 | 522 115 | 430 662 | 371 100 | 59 562 | 43 721 | 86.2 | 89.3 | 101.7 | 328 079 | 24.8 | 104.8 | |
| 9 | 464 371 | 381 379 | 383 229 | △1 851 | △19 709 | 100.5 | 79.1 | 104.5 | 339 204 | 23.2 | 105.3 | |
| 10 | 530 818 | 443 382 | 424 885 | 18 497 | 1 081 | 95.8 | 89.9 | 115.2 | 367 865 | 21.9 | 105.9 | |
| 11 | 478 365 | 393 900 | 373 618 | 20 283 | 7 416 | 94.9 | 81.4 | 101.8 | 329 360 | 23.1 | 105.4 | |
| 全 国 | | | | | | | | | | | | |
| 平成元年 | 495 849 | 421 435 | 316 489 | 104 946 | 69 978 | 75.1 | 97.9 | 98.4 | 299 350 | 25.3 | 97.0 | |
| 2 | 521 757 | 440 539 | 331 595 | 108 944 | 74 526 | 75.3 | 100.0 | 100.0 | 311 174 | 25.4 | 100.0 | |
| 3 | 548 769 | 463 862 | 345 473 | 118 389 | 83 104 | 74.5 | 101.8 | 100.9 | 327 113 | 25.1 | 103.3 | |
| 3.11 | 431 234 | 361 189 | 319 598 | 41 591 | 20 265 | 88.5 | 78.9 | 92.0 | 309 515 | 25.8 | 104.7 | |
| 12 | 1 234 220 | 1 079 950 | 478 814 | 601 136 | 479 522 | 44.3 | 226.8 | 138.4 | 432 639 | 24.8 | 104.2 | |
| 4.1 | 424 991 | 353 828 | 332 457 | 21 371 | 9 200 | 94.0 | 78.4 | 96.4 | 319 633 | 22.6 | 104.0 | |
| 2 | 447 819 | 376 033 | 316 180 | 59 853 | 19 120 | 84.1 | 82.6 | 91.8 | 304 450 | 25.5 | 103.9 | |
| 3 | 479 114 | 401 772 | 385 660 | 16 112 | 2 677 | 96.0 | 88.0 | 111.5 | 357 441 | 23.1 | 104.4 | |
| 4 | 458 318 | 373 928 | 354 373 | 19 554 | 1 312 | 94.8 | 83.1 | 101.2 | 335 639 | 23.7 | 105.5 | |
| 5 | 453 049 | 364 227 | 335 770 | 28 457 | 15 592 | 92.2 | 82.1 | 95.8 | 323 003 | 26.1 | 105.6 | |
| 6 | 778 869 | 653 040 | 335 499 | 317 542 | 241 142 | 51.4 | 141.7 | 96.0 | 313 874 | 25.7 | 105.5 | |
| 7 | 687 857 | 579 949 | 373 708 | 206 241 | 173 731 | 64.4 | 126.1 | 107.8 | 347 025 | 23.7 | 104.7 | |
| 8 | 487 726 | 411 070 | 347 430 | 63 640 | 25 987 | 84.5 | 89.1 | 99.9 | 329 048 | 25.6 | 105.0 | |
| 9 | 433 091 | 360 492 | 323 662 | 36 830 | 10 147 | 89.8 | 78.7 | 92.5 | 309 767 | 25.8 | 105.5 | |
| 10 | 467 614 | 393 006 | 330 387 | 62 619 | 40 280 | 84.1 | 84.9 | 94.4 | 319 940 | 25.6 | 105.6 | |
| 11 | 443 283 | 368 225 | 327 874 | 40 351 | 18 582 | 89.0 | 80.8 | 94.0 | 311 305 | 25.2 | 105.4 | |

(注) (1) 実収入－非消費支出 (2) 可処分所得－消費支出
 (3) 消費支出÷可処分所得
 (4) 当該項目(平成2年=100)÷消費者物価指数
 (5) 食料費÷消費支出
 (6) 平成2年=100 持家の帰属家賃を含む総合

資料：総務庁統計局

15. 1カ月1世帯当たりの実収入および実支出 (水戸市, 勤労者世帯)

(単位: 世帯, 人, 歳, 円)

| 年 月 | 集 計 世帯数 | 世 帯 人 員 | 有 業 人 員 | 世帯主 の年齢 | 実収入 | 勤め先 取 入 | | | その他の 実 取 入 | 実支出 | 消費支出 |
|------|------------|------------|------------|------------|---------|------------|---------|--------|---------------|---------|---------|
| | | | | | | うち 世帯主 | 妻 | 計 | | | |
| 平成元年 | 60 | 3.63 | 1.53 | 43.8 | 505 502 | 476 567 | 423 988 | 48 508 | 28 935 | 409 762 | 333 376 |
| 2 | 63 | 3.55 | 1.64 | 42.8 | 557 680 | 533 608 | 473 536 | 50 723 | 24 071 | 445 280 | 348 255 |
| 3 | 63 | 3.49 | 1.57 | 43.5 | 593 534 | 565 684 | 521 212 | 42 537 | 27 850 | 450 478 | 346 967 |
| 3.11 | 60 | 3.50 | 1.50 | 43.2 | 436 187 | 416 326 | 385 884 | 27 608 | 19 862 | 430 799 | 353 251 |
| 12 | 60 | 3.47 | 1.63 | 44.7 | 547 384 | 476 904 | 396 499 | 78 238 | 70 480 | 791 535 | 556 348 |
| 4.1 | 61 | 3.48 | 1.62 | 45.0 | 450 534 | 428 814 | 390 099 | 38 715 | 21 719 | 410 611 | 325 648 |
| 2 | 59 | 3.53 | 1.75 | 46.1 | 507 531 | 455 905 | 409 518 | 45 709 | 51 626 | 428 893 | 339 978 |
| 3 | 62 | 3.27 | 1.66 | 45.1 | 509 150 | 476 789 | 419 311 | 53 322 | 32 360 | 570 961 | 482 531 |
| 4 | 58 | 3.40 | 1.67 | 44.7 | 557 437 | 477 568 | 421 391 | 54 141 | 79 869 | 547 273 | 451 055 |
| 5 | 59 | 3.54 | 1.66 | 43.7 | 486 733 | 470 972 | 418 251 | 48 884 | 15 762 | 437 371 | 326 244 |
| 6 | 59 | 3.63 | 1.56 | 43.1 | 920 880 | 874 784 | 799 334 | 64 839 | 46 096 | 511 737 | 371 824 |
| 7 | 57 | 3.68 | 1.61 | 43.0 | 706 460 | 685 287 | 648 265 | 33 037 | 21 173 | 458 285 | 349 179 |
| 8 | 58 | 3.64 | 1.57 | 44.4 | 522 115 | 456 680 | 424 722 | 27 282 | 65 434 | 462 553 | 371 100 |
| 9 | 60 | 3.77 | 1.52 | 43.8 | 464 371 | 457 022 | 410 557 | 36 777 | 7 349 | 466 222 | 383 229 |
| 10 | 60 | 3.72 | 1.58 | 43.8 | 530 818 | 453 492 | 405 238 | 43 750 | 77 326 | 512 320 | 424 885 |
| 11 | 59 | 3.59 | 1.61 | 44.8 | 478 365 | 458 286 | 411 989 | 39 389 | 20 078 | 458 082 | 373 618 |

| 年 月 | 実 支 出 | | | | | | | | | | 非消費 支 出 |
|------|--------|--------|------------|--------------|-------------|--------|---------|--------|------------|--------------|------------|
| | 消 費 | | | | | 支 出 | | | | | |
| | 食 料 | 住 居 | 光熱・ 水 道 | 家 具・ 家事用品 | 被服及び 履 物 | 保健医療 | 交通通信 | 教 育 | 教 娯 養 楽 | その他の 消費支出 | |
| 平成元年 | 69 685 | 17 577 | 13 540 | 11 611 | 25 024 | 7 816 | 32 428 | 12 229 | 33 688 | 109 778 | 76 386 |
| 2 | 70 944 | 19 428 | 14 391 | 13 722 | 25 694 | 8 862 | 48 990 | 12 966 | 31 808 | 101 451 | 97 025 |
| 3 | 76 752 | 16 497 | 15 475 | 13 725 | 25 922 | 8 204 | 33 617 | 14 652 | 31 369 | 110 755 | 103 511 |
| 3.11 | 72 829 | 12 984 | 13 617 | 15 988 | 19 418 | 7 602 | 27 412 | 9 412 | 31 085 | 142 904 | 77 547 |
| 12 | 99 856 | 23 607 | 18 489 | 22 666 | 33 340 | 8 404 | 55 403 | 52 950 | 38 860 | 202 772 | 235 187 |
| 4.1 | 67 098 | 18 321 | 19 480 | 15 982 | 28 832 | 7 283 | 22 712 | 10 656 | 24 496 | 110 787 | 84 963 |
| 2 | 75 192 | 18 633 | 22 732 | 13 823 | 22 563 | 12 620 | 48 331 | 9 513 | 32 452 | 84 118 | 88 915 |
| 3 | 72 190 | 19 022 | 18 909 | 34 412 | 44 580 | 11 636 | 66 965 | 34 492 | 34 408 | 145 918 | 88 430 |
| 4 | 70 917 | 14 404 | 17 292 | 11 028 | 23 763 | 7 480 | 120 589 | 5 955 | 34 449 | 145 178 | 96 217 |
| 5 | 79 996 | 17 216 | 16 392 | 9 195 | 21 896 | 6 527 | 22 078 | 9 668 | 35 033 | 108 242 | 111 127 |
| 6 | 76 976 | 20 291 | 14 569 | 22 317 | 23 349 | 6 104 | 28 898 | 17 959 | 48 043 | 113 318 | 139 913 |
| 7 | 78 528 | 14 875 | 12 713 | 10 832 | 28 939 | 7 673 | 31 243 | 21 343 | 38 611 | 104 422 | 109 106 |
| 8 | 78 430 | 14 656 | 14 566 | 8 970 | 17 227 | 11 587 | 39 446 | 12 540 | 41 118 | 132 560 | 91 453 |
| 9 | 80 802 | 22 100 | 14 320 | 14 405 | 32 335 | 9 557 | 36 413 | 15 118 | 35 654 | 122 526 | 82 993 |
| 10 | 81 624 | 35 680 | 15 205 | 12 488 | 26 120 | 7 858 | 33 928 | 26 221 | 39 351 | 146 411 | 87 435 |
| 11 | 78 455 | 27 270 | 15 759 | 12 628 | 30 865 | 7 727 | 29 775 | 20 501 | 37 873 | 112 765 | 84 465 |

資料: 総務庁統計局

16. 消費者物価指数（水戸市）

（平成2年=100）

| 年 月 | 総 合 | 対 前 年 | 対 前 年 | 食 料 | 穀 類 | 魚 介 類 | 肉 類 | 野 菜 ・ 海 草 | 外 食 | 住 居 |
|------|-------|---------------------|---------------------|-------|-------|-------|-------|--------------|-------|-------|
| | | (月) 上 昇 率 (%) | 同 上 上 昇 率 (%) | | | | | | | |
| 平成元年 | 97.0 | 1.9 | — | 96.7 | 98.1 | 98.9 | 99.8 | 92.0 | 97.8 | 94.1 |
| 2 | 100.0 | 3.1 | — | 100.0 | 100.0 | 100.0 | 100.0 | 100.0 | 100.0 | 100.0 |
| 3 | 103.1 | 3.1 | — | 104.7 | 103.2 | 102.6 | 103.7 | 112.5 | 103.0 | 104.3 |
| 4. 1 | 104.1 | △ 0.6 | 2.1 | 106.1 | 107.5 | 102.4 | 104.1 | 106.5 | 107.8 | 106.3 |
| 2 | 104.2 | 0.1 | 2.7 | 106.2 | 107.1 | 105.1 | 104.7 | 104.7 | 107.9 | 106.5 |
| 3 | 104.7 | 0.5 | 2.6 | 107.2 | 106.5 | 104.9 | 104.4 | 105.0 | 107.9 | 106.6 |
| 4 | 105.8 | 1.1 | 3.0 | 107.9 | 106.9 | 105.6 | 105.1 | 108.7 | 108.6 | 109.2 |
| 5 | 105.9 | 0.1 | 2.7 | 107.3 | 106.9 | 109.1 | 103.8 | 102.1 | 108.6 | 109.1 |
| 6 | 105.6 | △ 0.3 | 2.6 | 105.9 | 107.3 | 103.3 | 103.7 | 101.6 | 108.6 | 109.8 |
| 7 | 104.7 | △ 0.7 | 2.0 | 104.5 | 106.0 | 103.3 | 105.2 | 101.4 | 106.6 | 110.3 |
| 8 | 104.8 | 0.2 | 1.8 | 105.8 | 107.2 | 107.4 | 104.9 | 98.1 | 108.6 | 110.0 |
| 9 | 105.3 | 0.5 | 1.4 | 104.9 | 106.8 | 100.8 | 104.4 | 101.6 | 108.6 | 110.0 |
| 10 | 105.9 | 0.6 | 1.5 | 106.0 | 108.9 | 99.8 | 102.5 | 99.8 | 108.6 | 110.4 |
| 11 | 105.4 | △ 0.5 | 0.7 | 104.2 | 109.1 | 100.8 | 103.4 | 93.1 | 108.6 | 110.4 |
| 12 | 105.3 | △ 0.1 | 0.6 | 103.1 | 108.1 | 98.3 | 103.0 | 91.1 | 108.6 | 110.4 |
| 5. 1 | 105.5 | 0.2 | 1.3 | 105.1 | 108.1 | 102.2 | 103.1 | 98.8 | 108.6 | 110.5 |

| 年 月 | 光 熱 ・ 水 道 | 家 具 ・ 家 事 用 品 | 被 服 及 び 履 物 | 保 健 医 療 | 交 通 通 信 | 自 動 車 等 | 教 育 | 教 養 娛 楽 | 諸 雑 費 | 生 鮮 食 品 を 除 く 総 合 |
|------|--------------|------------------|----------------|------------|------------|---------|-------|------------|-------|-------------------------|
| | | | | | | 関 係 費 | | | | |
| 平成元年 | 96.5 | 100.6 | 96.1 | 99.4 | 98.3 | 97.4 | 95.7 | 96.6 | 97.9 | 97.5 |
| 2 | 100.0 | 100.0 | 100.0 | 100.0 | 100.0 | 100.0 | 100.0 | 100.0 | 100.0 | 100.0 |
| 3 | 102.4 | 99.8 | 104.7 | 98.9 | 100.6 | 100.5 | 103.4 | 103.5 | 101.1 | 102.9 |
| 4. 1 | 102.0 | 100.3 | 105.3 | 99.6 | 100.1 | 99.9 | 104.1 | 105.9 | 101.8 | 104.1 |
| 2 | 102.0 | 100.9 | 103.9 | 98.9 | 99.7 | 99.4 | 104.1 | 106.8 | 103.1 | 104.2 |
| 3 | 102.1 | 100.9 | 105.9 | 98.6 | 99.8 | 99.3 | 104.1 | 106.9 | 103.1 | 104.4 |
| 4 | 102.1 | 100.7 | 109.8 | 101.4 | 99.4 | 98.9 | 106.8 | 107.7 | 102.8 | 105.5 |
| 5 | 102.1 | 101.1 | 112.4 | 101.6 | 99.4 | 98.9 | 106.8 | 107.9 | 103.0 | 106.0 |
| 6 | 102.1 | 101.0 | 112.5 | 101.7 | 99.3 | 98.7 | 106.8 | 107.8 | 103.0 | 105.9 |
| 7 | 102.8 | 100.8 | 105.0 | 102.3 | 99.4 | 99.4 | 105.8 | 107.0 | 103.6 | 105.3 |
| 8 | 102.1 | 100.5 | 104.0 | 101.5 | 99.2 | 99.1 | 106.8 | 108.6 | 103.1 | 105.2 |
| 9 | 102.1 | 101.1 | 112.1 | 101.4 | 99.2 | 99.2 | 106.8 | 108.0 | 103.0 | 105.9 |
| 10 | 102.1 | 101.5 | 113.7 | 101.7 | 99.2 | 99.2 | 106.8 | 108.4 | 103.0 | 106.2 |
| 11 | 102.1 | 101.6 | 113.6 | 101.6 | 100.0 | 99.7 | 106.8 | 108.4 | 103.0 | 106.4 |
| 12 | 102.3 | 101.1 | 115.8 | 101.0 | 100.0 | 99.8 | 106.8 | 108.7 | 103.0 | 106.6 |
| 5. 1 | 102.3 | 101.6 | 110.6 | 100.9 | 100.1 | 99.9 | 106.8 | 108.6 | 103.7 | 106.2 |

(注) (1) 水戸市の指数は、後日総務庁統計局が公表する指数と異なる場合もある。
 (2) 「総合指数」は、持家の帰属家賃を含む総合指数である。

資料：県統計課

17. 卸売物価指数（国内）

（平成2年=100）

| 年 月 | 総平均 | 対前月 | 対前年 | 食料品 | 製材・ 木製品 | 鉄 鋼 | 化学製品 | 石油・ 石 炭 製 品 | 電力・ 都市ガス・ 水 道 |
|------|-------|------------|--------------------|-------|------------|-------|-------|-------------------|---------------------|
| | | 上昇率 (%) | (同月) 上昇率 (%) | | | | | | |
| 平成2年 | 100.0 | — | … | 100.0 | 100.0 | 100.0 | 100.0 | 100.0 | 100.0 |
| 3 | 101.0 | — | … | 103.1 | 99.1 | 101.4 | 103.0 | 102.3 | 100.1 |
| 4 | 100.1 | — | … | 104.4 | 98.6 | 99.8 | 98.7 | 96.3 | 100.1 |
| 3.12 | 100.6 | … | … | 104.2 | 98.8 | 101.8 | 100.8 | 99.7 | 98.8 |
| 4. 1 | 100.5 | … | … | 104.0 | 98.7 | 101.6 | 100.3 | 97.8 | 98.8 |
| 2 | 100.5 | … | … | 104.5 | 98.7 | 101.2 | 100.2 | 95.9 | 98.8 |
| 3 | 100.4 | … | … | 104.3 | 98.7 | 100.7 | 99.5 | 95.9 | 98.9 |
| 4 | 100.2 | … | … | 104.3 | 98.8 | 100.3 | 98.8 | 94.6 | 98.9 |
| 5 | 100.1 | … | … | 104.3 | 98.5 | 100.1 | 98.7 | 95.1 | 98.9 |
| 6 | 100.1 | … | … | 104.4 | 98.4 | 99.9 | 98.6 | 95.6 | 98.9 |
| 7 | 100.2 | … | … | 104.2 | 98.0 | 99.6 | 98.4 | 96.2 | 103.9 |
| 8 | 100.1 | … | … | 104.2 | 97.8 | 99.3 | 98.4 | 96.7 | 103.9 |
| 9 | 100.1 | … | … | 104.8 | 97.9 | 99.0 | 98.2 | 97.4 | 103.9 |
| 10 | 99.7 | … | … | 104.4 | 98.3 | 98.7 | 97.9 | 97.3 | 98.9 |
| 11 | 99.6 | … | … | 104.4 | 99.0 | 98.4 | 97.6 | 97.0 | 98.9 |
| 12 | 99.6 | … | … | 104.8 | 100.0 | 98.2 | 97.5 | 96.4 | 98.9 |

資料：日本銀行調査統計局

18. 生活保護

| 年度・月 | 被保護 世 帯 | 被保護 実人員 | 保護率 (%) | 生活扶助 人 員 | 住宅扶助 人 員 | 教育扶助 人 員 | 医療扶助 人 員 | その他扶助 人 員 |
|-------|------------|------------|------------|-------------|-------------|-------------|-------------|--------------|
| 平成元年度 | 6 585 | 10 780 | 3.8 | 8 975 | 6 002 | 1 730 | 7 422 | 7 |
| 2 | 6 214 | 9 843 | 3.5 | 8 106 | 5 477 | 1 455 | 6 948 | 9 |
| 3 | 5 993 | 9 113 | 3.2 | 7 260 | 5 100 | 1 171 | 6 530 | 17 |
| 4. 1 | 5 958 | 9 005 | 3.1 | 7 163 | 5 072 | 1 141 | 6 540 | 12 |
| 2 | 5 977 | 9 002 | 3.1 | 7 102 | 5 022 | 1 128 | 6 472 | 18 |
| 3 | 5 992 | 9 027 | 3.1 | 7 113 | 5 031 | 1 145 | 6 351 | 63 |
| 4 | 5 901 | 8 864 | 3.1 | 6 985 | 4 954 | 1 124 | 6 313 | 15 |
| 5 | 5 913 | 8 816 | 3.1 | 6 938 | 4 907 | 1 057 | 6 327 | 7 |
| 6 | 5 911 | 8 769 | 3.0 | 6 914 | 4 900 | 1 040 | 6 505 | 11 |
| 7 | 5 886 | 8 689 | 3.0 | 6 834 | 4 826 | 1 018 | 6 478 | 9 |
| 8 | 5 867 | 8 649 | 3.0 | 6 794 | 4 801 | 1 008 | 6 395 | 7 |
| 9 | 5 870 | 8 617 | 3.0 | 6 752 | 4 778 | 1 004 | 6 358 | 13 |
| 10 | 5 891 | 8 668 | 3.0 | 6 789 | 4 797 | 1 006 | 6 441 | 5 |
| 11 | 5 879 | 8 665 | 3.0 | 6 783 | 4 797 | 1 007 | 6 374 | 8 |
| 12 | 5 892 | 8 678 | 3.0 | 6 783 | 4 794 | 999 | 6 436 | 8 |
| 5. 1 | 5 890 | 8 679 | 3.0 | 6 784 | 4 811 | 1 000 | 6 432 | 9 |

(注) (1) 停止中も含む
(2) その他は、生業、出産、葬祭扶助である。

資料：県社会福祉課

19. 消費生活相談

(単位：件)

| 年 月 | 受付 件数 | 内 容 別 相 談 件 数 (延) | | | | | | | | | | | | | |
|------|----------|-------------------|------------------|------------|----------|----------|------------|------------|--------------|------------|------------|----------|------------|------------|-------|
| | | 安 全 衛 生 | 役 務 品 質 機 質 能 | 法 規 基 準 | 価 格 金 | 計 量 目 | 表 示 告 白 | 販 売 方 法 | 契 約 (解 約) | 接 客 対 応 | 包 装 容 器 | 施 設 備 | 買 物 相 談 | 生 活 知 識 | そ の 他 |
| 平成元年 | 3 856 | 100 | 307 | 14 | 218 | 1 | 83 | 741 | 1 116 | 406 | — | 1 | 396 | 1 382 | 382 |
| 2 | 3 606 | 142 | 405 | 20 | 314 | 9 | 139 | 913 | 1 177 | 604 | 2 | 1 | 300 | 1 146 | 318 |
| 3 | 3 880 | 77 | 320 | 13 | 278 | 5 | 107 | 820 | 1 077 | 425 | 4 | — | 279 | 1 238 | 742 |
| 4. 1 | 271 | 5 | 27 | — | 12 | — | 6 | 59 | 84 | 34 | — | — | 17 | 86 | 40 |
| 2 | 347 | 2 | 30 | — | 21 | 1 | 5 | 77 | 95 | 23 | — | — | 18 | 128 | 60 |
| 3 | 331 | 9 | 24 | — | 17 | 1 | 13 | 86 | 110 | 36 | — | — | 20 | 104 | 48 |
| 4 | 343 | 2 | 21 | 1 | 31 | — | 8 | 71 | 85 | 25 | — | — | 27 | 118 | 78 |
| 5 | 342 | 2 | 24 | 1 | 26 | 1 | 10 | 85 | 111 | 38 | — | — | 25 | 106 | 61 |
| 6 | 382 | 5 | 28 | — | 24 | — | 8 | 75 | 100 | 30 | — | — | 34 | 121 | 84 |
| 7 | 390 | 4 | 25 | — | 22 | — | 4 | 73 | 114 | 37 | — | — | 26 | 128 | 82 |
| 8 | 324 | 4 | 19 | 2 | 19 | — | 7 | 79 | 98 | 29 | — | — | 12 | 103 | 65 |
| 9 | 386 | 3 | 23 | — | 21 | 1 | 13 | 70 | 102 | 26 | — | — | 24 | 124 | 89 |
| 10 | 393 | 5 | 29 | — | 17 | — | 5 | 77 | 97 | 36 | — | — | 28 | 118 | 103 |
| 11 | 343 | 5 | 24 | 1 | 24 | — | 7 | 64 | 82 | 22 | — | — | 26 | 145 | 83 |
| 12 | 347 | 4 | 24 | — | 18 | — | 6 | 60 | 69 | 28 | — | — | 16 | 129 | 90 |
| 5. 1 | 280 | 3 | 13 | 1 | 7 | — | 6 | 52 | 74 | 18 | — | — | 15 | 102 | 70 |

資料：県消費生活センター（TEL0292-24-4722）

20. 建築主別建築着工

(単位：千㎡，百万円)

| 年 月 | 総 数 | | 建 築 主 | | | | | |
|-------|-------|-----------|-------|---------|----------|---------|-------|---------|
| | | | 官 公 庁 | | 会社その他の法人 | | 個 人 | |
| | 床 面 積 | 工事費予定額 | 床 面 積 | 工事費予定額 | 床 面 積 | 工事費予定額 | 床 面 積 | 工事費予定額 |
| 平成元年 | 7 531 | 1 045 697 | 544 | 98 618 | 3 559 | 531 573 | 3 430 | 415 506 |
| 2 | 8 397 | 1 447 676 | 590 | 113 996 | 4 204 | 686 192 | 3 600 | 467 490 |
| 3 | 7 783 | 1 259 638 | 459 | 115 750 | 3 717 | 648 712 | 3 605 | 495 175 |
| 3. 12 | 677 | 106 672 | 49 | 12 736 | 293 | 47 284 | 335 | 46 653 |
| 4. 1 | 573 | 84 185 | 84 | 9 793 | 218 | 36 387 | 272 | 38 005 |
| 2 | 543 | 78 325 | 15 | 3 161 | 251 | 37 045 | 277 | 38 119 |
| 3 | 605 | 102 884 | 22 | 4 206 | 269 | 55 712 | 314 | 42 966 |
| 4 | 569 | 89 208 | 35 | 7 585 | 231 | 39 350 | 304 | 42 273 |
| 5 | 765 | 119 229 | 70 | 12 378 | 365 | 58 578 | 330 | 48 273 |
| 6 | 714 | 110 061 | 85 | 16 063 | 291 | 47 010 | 338 | 46 988 |
| 7 | 660 | 101 014 | 58 | 13 501 | 287 | 42 112 | 316 | 45 400 |
| 8 | 553 | 82 949 | 48 | 11 312 | 184 | 24 789 | 320 | 46 848 |
| 9 | 570 | 95 474 | 43 | 8 535 | 245 | 46 095 | 282 | 40 844 |
| 10 | 602 | 107 240 | 34 | 11 220 | 258 | 51 193 | 310 | 44 827 |
| 11 | 560 | 83 617 | 23 | 6 617 | 218 | 30 717 | 320 | 46 283 |
| 12 | 521 | 84 213 | 47 | 11 711 | 162 | 28 469 | 312 | 44 034 |

(注) 官公庁とは、国、県、市町村を加えたものである。

資料：建設省建設経済局

21. 着工新設住宅（利用関係別）

（単位：戸，㎡）

| 年 月 | 総 数 | | 持 家 | | 貸 家 | | 給 与 住 宅 | | 分 譲 住 宅 | |
|------|--------|-----------|--------|-----------|--------|---------|---------|--------|---------|---------|
| | 戸 数 | 床 面 積 | 戸 数 | 床 面 積 | 戸 数 | 床 面 積 | 戸 数 | 床 面 積 | 戸 数 | 床 面 積 |
| 平成元年 | 37 282 | 3 397 648 | 15 532 | 2 027 692 | 15 181 | 726 807 | 630 | 49 278 | 5 939 | 593 871 |
| 2 | 42 800 | 3 809 521 | 16 012 | 2 125 716 | 17 476 | 823 123 | 865 | 59 786 | 8 447 | 800 896 |
| 3 | 40 250 | 3 579 353 | 16 124 | 2 081 911 | 15 537 | 720 694 | 1 071 | 66 888 | 7 518 | 709 860 |
| 3.12 | 4 139 | 326 892 | 1 335 | 175 356 | 2 192 | 101 190 | 107 | 4 659 | 505 | 45 687 |
| 4.1 | 3 042 | 264 067 | 1 174 | 153 918 | 1 244 | 53 995 | 59 | 5 587 | 565 | 50 567 |
| 2 | 2 791 | 259 191 | 1 257 | 167 800 | 1 071 | 44 356 | 68 | 6 946 | 395 | 40 089 |
| 3 | 3 274 | 285 418 | 1 331 | 174 935 | 1 420 | 66 098 | 19 | 1 112 | 504 | 43 273 |
| 4 | 3 036 | 268 352 | 1 287 | 175 034 | 1 425 | 60 091 | 34 | 2 981 | 290 | 30 246 |
| 5 | 3 733 | 315 059 | 1 361 | 184 881 | 1 761 | 79 815 | 96 | 5 492 | 515 | 44 871 |
| 6 | 3 594 | 327 359 | 1 464 | 193 684 | 1 521 | 73 700 | 82 | 5 879 | 527 | 54 096 |
| 7 | 3 356 | 307 752 | 1 433 | 189 701 | 1 342 | 60 395 | 95 | 7 019 | 486 | 50 637 |
| 8 | 3 136 | 288 465 | 1 477 | 200 622 | 1 397 | 62 281 | 8 | 739 | 254 | 24 823 |
| 9 | 2 942 | 253 737 | 1 229 | 161 305 | 1 379 | 59 595 | 47 | 3 836 | 287 | 29 001 |
| 10 | 3 290 | 275 391 | 1 344 | 180 590 | 1 698 | 71 227 | 36 | 2 830 | 212 | 20 744 |
| 11 | 3 661 | 293 602 | 1 327 | 176 505 | 1 697 | 68 664 | 124 | 5 023 | 513 | 43 410 |
| 12 | 3 595 | 294 259 | 1 219 | 166 430 | 1 861 | 84 242 | 19 | 1 385 | 496 | 42 202 |

資料：建設省建設経済局

22. レジャー状況

（単位：円，件，人，台）

| 年 月 | 勤労者世帯（水戸市） | | 旅券発行件数 （観光訪問・その他 個人的目的） | 大洗水族館 利用者数 | 筑波パープルライン利用台数 | | | | |
|------|------------|-------------------------------|-------------------------------|---------------|---------------|----------|--------|-----------|---------|
| | 外 食 費 | 教養娯楽費 （印刷物・視聴観覧 料・旅行費等） | | | 筑波スカイライン | | | 表筑波スカイライン | |
| | | | | | 二 輪 車 | 乗 用 車 | バス・その他 | 乗 用 車 | そ の 他 |
| 平成元年 | 13 097 | 33 688 | 83 304 | ※724 466 | ※11 622 | ※234 103 | ※6 687 | ※235 866 | ※17 710 |
| 2 | 11 936 | 31 538 | 96 813 | ※630 459 | ※10 532 | ※242 154 | ※6 663 | ※243 112 | ※17 430 |
| 3 | 13 884 | 31 369 | 93 203 | ※657 360 | ※9 660 | ※223 954 | ※5 683 | ※226 698 | ※12 710 |
| 3.12 | 18 172 | 38 860 | 6 968 | 18 127 | 570 | 12 407 | 155 | 10 363 | 809 |
| 4.1 | 14 124 | 24 496 | 8 445 | 36 310 | 447 | 19 991 | 159 | 21 181 | 1 367 |
| 2 | 13 761 | 32 452 | 7 906 | 33 677 | 446 | 12 025 | 139 | 11 527 | 861 |
| 3 | 13 167 | 34 408 | 8 667 | 57 701 | 684 | 16 524 | 261 | 15 323 | 1 272 |
| 4 | 10 991 | 34 449 | 8 753 | 47 681 | 965 | 18 946 | 513 | 17 945 | 1 451 |
| 5 | 13 477 | 35 033 | 8 318 | 92 491 | 885 | 22 809 | 1 230 | 25 643 | 1 808 |
| 6 | 10 755 | 48 043 | 9 452 | 42 984 | 742 | 14 903 | 564 | 13 896 | 401 |
| 7 | 14 282 | 38 611 | 9 441 | 55 918 | 871 | 15 247 | 381 | 13 090 | 1 056 |
| 8 | 16 090 | 41 118 | 8 246 | 143 970 | 1 356 | 32 597 | 397 | 28 090 | 1 819 |
| 9 | 12 976 | 35 654 | 7 792 | 38 192 | 1 212 | 24 597 | 360 | 24 114 | 1 796 |
| 10 | 13 068 | 39 351 | 8 269 | 38 776 | 855 | 22 495 | 800 | 25 032 | 526 |
| 11 | 17 703 | 37 873 | 7 986 | 42 386 | 884 | 27 395 | 699 | 32 780 | 2 048 |
| 12 | ... | ... | 6 782 | 16 217 | 482 | 11 150 | 126 | 9 898 | 284 |

- (注) (1) 「外食」「教養娯楽」は、抽出調査によるため対象は水戸市内の少数世帯に限られている。
 (2) 筑波スカイライン利用台数は風返し料金所を通過したもの。また貨物、路線バスも含まれる。
 (3) ※は年度数値。

資料：総務庁統計局 県国際交流課
 大洗水族館（TEL0292-67-5151）
 県道路公社（TEL0292-26-1280）

23. 交通事故発生件数

(単位：人、件)

| 年 月 | 発生件数 | 死 者 | 負 傷 者 | 原 因 別 発 生 件 数 | | | | | | | | |
|------|--------|-----|--------|----------------------------|------|---|-------|-------------|-------|-----|-------------|--|
| | | | | 安全運転義務違反 | | | 酒 酔 い | 最高速度 違 反 | 追 越 し | 徐 行 | 一時停止 違 反 | |
| | | | | わ き 見 方 注 視 | 安全速度 | ハンド ル プ レ ー キ 操 作 不 適 当 | | | | | | |
| 平成元年 | 14 022 | 462 | 18 100 | 7 333 | 907 | 424 | 151 | 259 | 185 | 689 | 839 | |
| 2 | 14 410 | 450 | 18 522 | 7 538 | 870 | 500 | 155 | 318 | 161 | 648 | 864 | |
| 3 | 15 880 | 459 | 20 162 | 8 017 | 857 | 684 | 133 | 510 | 157 | 594 | 919 | |
| 4. 1 | 1 448 | 53 | 1 792 | 681 | 115 | 89 | 10 | 72 | 20 | 35 | 101 | |
| 2 | 1 251 | 39 | 1 540 | 621 | 99 | 81 | 9 | 44 | 10 | 32 | 80 | |
| 3 | 1 466 | 43 | 1 825 | 770 | 98 | 98 | 12 | 41 | 20 | 40 | 72 | |
| 4 | 1 551 | 41 | 1 896 | 821 | 86 | 92 | 7 | 48 | 14 | 57 | 71 | |
| 5 | 1 530 | 38 | 1 908 | 793 | 92 | 88 | 11 | 48 | 11 | 43 | 80 | |
| 6 | 1 730 | 32 | 2 108 | 909 | 76 | 91 | 5 | 44 | 21 | 64 | 107 | |
| 7 | 1 681 | 37 | 2 032 | 877 | 72 | 120 | 14 | 48 | 12 | 72 | 87 | |
| 8 | 1 626 | 48 | 2 020 | 889 | 69 | 76 | 9 | 49 | 15 | 64 | 79 | |
| 9 | 1 582 | 37 | 1 944 | 852 | 67 | 87 | 12 | 35 | 16 | 75 | 71 | |
| 10 | 1 768 | 46 | 2 073 | 952 | 77 | 111 | 12 | 52 | 16 | 41 | 92 | |
| 11 | 1 662 | 37 | 1 969 | 883 | 82 | 96 | 11 | 54 | 14 | 59 | 55 | |
| 12 | 1 827 | 30 | 2 174 | 979 | 66 | 115 | 9 | 50 | 18 | 60 | 89 | |
| 5. 1 | 1 431 | 41 | 1 788 | 758 | 49 | 84 | 13 | 44 | 4 | 41 | 80 | |

(注) 原因別発生件数はうち書のため、その計は発生件数と一致しない。

資料：県警察本部交通企画課

24. 自動車保険請求相談

(単位：件)

| 年 月 | 総 数 | | | 自 賠 | | | 保 障 | | | 任 意 | | |
|------|-------|-----|-----|-----|-----|-----|-----|-----|-----|-----|-----|-----|
| | 被害者 | 加害者 | その他 | 被害者 | 加害者 | その他 | 被害者 | 加害者 | その他 | 被害者 | 加害者 | その他 |
| 平成元年 | 700 | 356 | 516 | 250 | 213 | 367 | 19 | 2 | 11 | 353 | 90 | 43 |
| 2 | 811 | 367 | 502 | 394 | 200 | 310 | 26 | 3 | 5 | 368 | 145 | 57 |
| 3 | 1 029 | 357 | 465 | 429 | 155 | 311 | 39 | 7 | 11 | 559 | 192 | 25 |
| 4. 1 | 86 | 35 | 33 | 27 | 19 | 17 | 1 | — | — | 58 | 16 | 2 |
| 2 | 103 | 29 | 34 | 29 | 12 | 22 | 1 | — | — | 73 | 17 | — |
| 3 | 120 | 38 | 24 | 45 | 19 | 8 | 4 | 1 | — | 71 | 18 | 2 |
| 4 | 72 | 22 | 18 | 28 | 10 | 12 | 1 | 1 | 1 | 43 | 11 | — |
| 5 | 103 | 19 | 29 | 37 | 5 | 10 | 3 | 2 | 2 | 63 | 12 | — |
| 6 | 125 | 40 | 20 | 35 | 16 | 4 | 6 | — | 1 | 84 | 24 | 2 |
| 7 | 83 | 14 | 19 | 24 | 5 | 7 | 2 | 1 | 2 | 57 | 8 | 1 |
| 8 | 87 | 24 | 24 | 22 | 3 | 13 | 1 | — | 1 | 64 | 19 | 5 |
| 9 | 113 | 43 | 18 | 36 | 12 | 9 | 2 | — | — | 75 | 31 | 3 |
| 10 | 109 | 40 | 18 | 31 | 13 | 11 | 3 | 1 | — | 74 | 26 | 3 |
| 11 | 93 | 34 | 19 | 35 | 5 | 11 | 6 | 1 | — | 52 | 28 | 2 |
| 12 | 106 | 36 | 25 | 36 | 5 | 9 | 3 | 1 | 1 | 67 | 30 | 3 |
| 5. 1 | 93 | 35 | 16 | 33 | 8 | 13 | 1 | 4 | — | 59 | 23 | — |

(注) (1) 自賠、保障、任意はうち書のため総数と合計は一致しない。

(2) 自賠＝自動車損害賠償責任保険。保障＝政府保障事業で、保険によらず直接運輸大臣あて請求するもの(無保険・引き逃げ)。任意＝民間の保険。

資料：日本損害保険協会水戸自動車
保険請求相談センター
(TEL0292-26-1693)

25. 刑法犯罪発生件数

(単位：件)

| 年 月 | 総 数 (認知件数) | 凶 悪 犯 | 粗 暴 犯 | 窃 盗 | 知 能 犯 | 風 俗 犯 | そ の 他 |
|------|------------------|-------|-------|--------|-------|-------|-------|
| 平成元年 | 30 047 | 168 | 899 | 27 003 | 1 543 | 88 | 346 |
| 2 | 27 579 | 113 | 735 | 25 352 | 959 | 84 | 336 |
| 3 | 30 246 | 131 | 529 | 28 361 | 795 | 82 | 348 |
| 4. 1 | 2 260 | 10 | 59 | 2 131 | 44 | 4 | 12 |
| 2 | 2 374 | 7 | 31 | 2 229 | 61 | 20 | 26 |
| 3 | 2 559 | 10 | 36 | 2 398 | 83 | 2 | 30 |
| 4 | 2 721 | 10 | 48 | 2 553 | 73 | 5 | 32 |
| 5 | 2 661 | 11 | 27 | 2 517 | 74 | 4 | 28 |
| 6 | 2 649 | 18 | 39 | 2 454 | 107 | 4 | 27 |
| 7 | 2 586 | 8 | 26 | 2 491 | 34 | 11 | 16 |
| 8 | 2 930 | 15 | 31 | 2 683 | 165 | 6 | 30 |
| 9 | 2 989 | 15 | 55 | 2 764 | 113 | 8 | 34 |
| 10 | 3 002 | 16 | 38 | 2 760 | 163 | 2 | 23 |
| 11 | 3 194 | 14 | 45 | 3 053 | 48 | 6 | 28 |
| 12 | 3 076 | 17 | 91 | 2 778 | 123 | 12 | 55 |
| 5. 1 | 2 209 | 11 | 25 | 2 102 | 55 | 4 | 12 |

資料：県警察本部刑事総務課

26. 火災発生件数

(単位：件、世帯、人、棟)

| 年 月 | 発生件数 | 罹災世帯数 | 罹災人員数 | 死 傷 者 数 | | 焼損棟数 | 焼 損 面 積 | | 損害額 (千円) |
|------|-------|-------|-------|---------|-------|-------|------------|------------|-------------|
| | | | | 死 者 | 負 傷 者 | | 建 物 (㎡) | 林 野 (a) | |
| 平成元年 | 1 456 | 650 | 2 279 | 42 | 133 | 1 216 | 54 557 | 6 366 | 4 416 506 |
| 2 | 1 497 | 722 | 2 362 | 45 | 170 | 1 246 | 54 625 | 897 | 5 359 543 |
| 3 | 1 597 | 683 | 2 042 | 51 | 141 | 1 219 | 50 554 | 24 968 | 5 138 911 |
| 4. 1 | 160 | 67 | 212 | 4 | 13 | 121 | 5 718 | 44 | 439 312 |
| 2 | 204 | 94 | 305 | 4 | 15 | 136 | 10 561 | 346 | 1 022 653 |
| 3 | 159 | 74 | 208 | 7 | 24 | 106 | 5 207 | 18 | 761 058 |
| 4 | 142 | 70 | 165 | 6 | 14 | 107 | 5 965 | 2 382 | 599 508 |
| 5 | 108 | 43 | 152 | 3 | 10 | 74 | 2 890 | 13 | 320 227 |
| 6 | 76 | 47 | 131 | 9 | 68 | 96 | 3 697 | — | 444 581 |
| 7 | 92 | 25 | 77 | — | 13 | 64 | 3 511 | 77 | 464 399 |
| 8 | 134 | 44 | 121 | 2 | 8 | 79 | 4 021 | 1 | 311 332 |
| 9 | 192 | 51 | 143 | 2 | 5 | 96 | 4 863 | 70 | 318 075 |
| 10 | 83 | 45 | 109 | 2 | 5 | 81 | 3 146 | — | 362 611 |
| 11 | 112 | 55 | 163 | 3 | 18 | 106 | 4 381 | — | 494 229 |
| 12 | 179 | 71 | 215 | 10 | 16 | 116 | 5 053 | 66 | 508 825 |
| 5. 1 | 127 | 60 | 164 | 2 | 15 | 98 | 3 938 | 72 | 529 380 |

資料：県消防防災課

「編集後記」

統計課・普及指導グループ

主任 中田考宣



私は、昨年4月から統計課勤務となり、ここで「統計いばらき」を担当して1年が過ぎようとしています。この3月号を入れるとすでに12回も発行したことになり、多少余裕らしき物が出てきたかな、というのが今の心境です。そこで、「編集後記」と題して1年間を少し振り返ってみようと思います。

「統計いばらき」は、見ていただければ分かるように、統計情報に関する内容がほとんどです。統計データはもとより、「調査から」の項目には調査結果速報や報告を、「統計の窓」には普及広報に関する内容を、また「論壇」には統計に関わる執筆文を載せています。この中で唯一統計と関係のないページは「喫煙室」で、ここには毎月、市町村の統計担当者や統計課の方をお願いして、自由に書いていただいています。私自身、文章を書くのが苦手なので、何かと忙しいなか1300字(1ページ)という量を書いていただく事は大変なことだと思いますが、皆様には、心よくお引き受けいただき感謝しています。この紙上をかりてお礼申し上げます。併せて今後ともご協力方、よろしく願います。

ところで皆さんは、以前からこの「統計いばらき」を知っていましたか？私は、何をかくそう統計課に来るまで内容は勿論、表紙すら見たことがありませんでした。ですからこれを担当することになったとき、どうやれば良いのか全く分からず、正直いって出来上がるかどうか不安になりました。でも4月号は、わけが分からないうちにもなんとか発行できました。それは前担当者のおかげで原

稿依頼が終わっており、それを載せるだけですだからです。大変助かりました。次の5月号には、その年の4月に異動してきた新任者の自己紹介を載せることになっていて、今回は単に自分が文章を書くのが苦手だからやめよう、とわがまま言うわけにはいかず、私も含め12名の方の文章を掲載しました。今年の5月号には書かなくてもすむのでホッとしています。

4月、5月と来たので6月以降も毎月のことを書きたいところですが、字数の関係もあるので省略しますが、常に少しでも早く発行出来るよう努力してきました。しかし、寄稿依頼や掲載記事探しにはやはり毎回苦勞をしまして思うようにはいきませんでした。その中でも、もともと載せようと思っていた記事をスペースの関係から割愛して、特別に寄稿文を載せたある月のものは、原稿がなかなか出来上がらなくて出稿が大幅に遅れてしまい、関係者の皆様に大変ご迷惑をおかけしました。また、ある号は1ページに載せている「歳時記」の写真がなかなかなくて、方々探し回ってやっと見つけて借りてきた事もあり、ご迷惑のかけっぱなしでした。これは、担当としての私の責任であり、今後はこの様なことのないように気をつけなければいけないな、と思っている次第です。

まとまりがなく、ただ私の個人的な苦勞話になってしまった「編集後記」でしたが、最後に、より多くの人に見ていただけるような「統計いばらき」にしたいと考えておりますので、今後とも皆様のご協力をお願いして終りにします。

【新着資料案内】【新着資料案内】

この資料は、平成5年2月中に行政情報センター・統計資料コーナーに到着した主なものです。ご利用下さい。
行政情報センター 本庁舎地下1階 TEL 0292-21-8111(内線2238・2239)

| 行政資料名 | 発行所(者) | 行政資料名 | 発行所(者) |
|------------------------------|------------|---------------------------|--------|
| 中央省庁関係 | | 県内市町村関係 | |
| 青少年白書 平成4年版 | 総務庁 | 内原町勢要覧 '93 | 内原町 |
| 都道府県人口の推計 S61~H01-10-01現在 | 〃 | 統計さんわ 平成4年 | 三和町 |
| 民間給与の実態 平成3年分 | 国税庁 | 都道府県関係 | |
| 薬事工業生産動態統計年報 平成3年 | 厚生省 | 青森県県民経済計算年報 平成2年度 | 青森県 |
| 漁業の動向、茨城県 平成4年度 | 関東農政局 | 行政資料目録 平成4年9月30日現在統計以外 | 宮城県 |
| 明日をめざす労働戦略 | 労働省 | 行政資料目録 平成4年9月30日現在統計資料 | 〃 |
| 地方財政要覧 平成4年12月 | 地方財政協会 | 県民経済計算年報 平成2年度 | 〃 |
| 茨城県関係 | | 宮城県統計年鑑 平成4年版 | 〃 |
| 大気環境測定結果 平成3年度 | 公害対策課 | 県民経済計算(県民所得統計) 平成2年度 | 山形県 |
| 環境放射線監視計画、茨城県 | 原子力安全対策課 | 福島県勢要覧 1992年 | 福島県 |
| 公害技術センター年報、茨城県 | 公害技術センター | 福島県のすがた 1993 | 〃 |
| 消防防災年報 平成4年 | 消防防災課 | 埼玉県統計年鑑 平成4年 | 埼玉県 |
| 石油コンビナート等防災計画 平成4年度 | 〃 | 県民所得統計 平成2年度 | 神奈川県 |
| 石油コンビナート等防災計画 附属資料規程編 | 〃 | 学校基本調査報告書 平成4年度 | 福井県 |
| 石油コンビナート等防災計画 付属資料事業所 | 〃 | 長野県の県民所得 平成2年度 | 長野県 |
| 土浦・つくば・牛久業務核都市基本構想 | 県南県西振興課 | 愛知の県民経済計算 平成2年度 | 愛知県 |
| 茨城県の生活保護 平成4年度版 | 社会福祉課 | 愛知の工業 平成3年 | 〃 |
| 事業計画書 平成4年度 | 中央児童相談所 | 学校基本調査結果報告書 平成4年度 | 滋賀県 |
| 事業概要 平成3年度 | 精神薄弱者厚生相談所 | 京都府民経済計算 平成2年度 | 京都府 |
| 年報 1991(第7号) | 県立こども病院 | 大阪の学校統計 平成4年度 | 大阪府 |
| 中小企業団体名簿 平成4年3月1日現在 | 商業振興課 | 県民所得統計推計結果報告書 平成2年度 | 奈良県 |
| 水産試験場研究報告、茨城県 第30号 | 水産試験場 | 和歌山県民経済計算 平成2年度 | 和歌山県 |
| 水産試験場研究報告、茨城県 第31号 | 〃 | 学校基本調査結果報告書 平成4年度 | 島根県 |
| 水産試験場事業報告、茨城県 平成3年度 | 〃 | しまねの県民所得 平成2年度 | 〃 |
| いばらき農業の明日を拓く | 農地管理課 | 岡山の県民経済計算 平成2年度 | 岡山県 |
| 県議会定例会議録 平成4年第4回 | 議会事務局議事課 | 県民経済計算 平成2年度 | 大分県 |
| 中小企業関係情報目録 (No.46) | 中小企業振興公社 | 県民所得統計 平成2年度 | 沖縄県 |

経 済 動 向

国内の動き

● 公定歩合0.75%下げ

日本銀行は4日朝、臨時政策委員会を開き、公定歩合(現行年3.25%)を0.75%引き下げて年2.5%とすることを決め、即日実施した。公定歩合引き下げは昨年7月27日以来、約半年ぶり。91年7月から続いている今回の金融緩和局面では6回目。公定歩合はこれで過去最低だった87年2

月から89年5月までの年2.5%と同水準となる。日銀では思い切った景気テコ入れ策を求める企業や市場などからの期待にこたえ、下げ幅を0.75%と大幅にして、企業収益を押し上げ、先行きへの不透明感をぬぐう考えだ。

(2月5日付 日経)

● 不況型倒産 5年ぶり高水準

民間信用調査機関の帝国データバンクが発表した1月の全国企業倒産集計によると、負債額1000万円以上の企業倒産件数は前年同月比1.2%増の960件にとどまったが、このうち不況型は553件で同47.1%増。倒産件数を原因別にみると、販売不振が最も多く416件。これに売掛金回収難(415件)、不良債権の累積(32件)、業界不振(60件)を加えた不

況型倒産は、全体の倒産件数の57.6%を占め、88年1月以来5年ぶりに57%台の高水準となった。バブル崩壊による大型倒産が一服した一方、景気低迷に伴い製造業を中心に小口倒産が増えており、帝国データバンクは「倒産件数は来年度にかけて増加傾向が続く」とみている。

(2月16日付 日経)

● 設備投資 2年連続減少

日本経済新聞社がまとめた民間設備投資動向調査(2月1日現在)の中間集計によると、産業界の1993年度の設備投資計画は前年度実績見込みに比べ8.4%減少し、2年連続で前年度実績比マイナスとなり、減少率は第1次石油ショック後の75年度水準まで拡大する見通しである。製造業は14.6%減と前年度に続いて2ヶタ減少するうえに、これ

まで堅調とされていた非製造業も消費低迷の影響で3.7%減と9年ぶりにマイナスに転じる。不況が深刻化する中で、産業界のほぼすべての業種で投資意欲が後退していることが明らかになり、景気の回復を一段と遅らせる要因になりそうだ。

(2月15日付 日経)

県内の動き

● 水戸トンネルが着工

建設省は霞ヶ浦と那珂川との間の41.5キロを結ぶ「那珂導水路」の建設工事に着手する。同導水路は、霞ヶ浦の水質浄化と用水確保のための大型プロジェクト「霞ヶ浦導水事業」の主要区間、すでに霞ヶ浦一利根川間(2.6キロ)は

完成しており、主要区間の工事がいよいよ本格化することになる。完成は2000年以降になりそうだ。41.5キロのうち、まず那珂川寄りの6.2キロの「水戸トンネル」から工事に入る。(2月25日付 日経)

● 農業の大規模化促進

茨城県は93年度から、農業の大規模経営を促進するための事業を始める。各市町村ごとに所有農地5ヘクタール以上の農家を中核農家として認定し、周辺の農地所有者がこの中核農家に農地を貸し出す場合に奨励金を出す仕組み。県農林水産部によると、県内には5ヘクタール以上の農地

の所有者が1600人いるが、若者の農業離れが進んでいるため、高齢化に拍車がかかり、このままでは放置される農地が多くなる可能性があるため、農地の集約化を促し、大規模農家を育成するのが狙い。

(2月21日付 日経)