

# 目 次

歳時記	1
今月の主な動き	2
統計の窓 統計の充実, 発展を期して(第36回茨城県統計大会)	4
調査から 1995年農業センサスについて	6
平成5年茨城県県民生活地域調査結果の概要(その1)	8
主要経済指標	18
人口	
1. 世帯, 人口および人口移動	20
2. 市町村別人口と世帯	20
労働	
3. 産業別賃金指数(現金給与総額)	22
4. 産業別雇用指数	22
5. 産業別労働時間(総実労働時間)	23
6. 職業紹介状況	23
農業	
7. 農産物の平均販売価格	24
鉱工業・エネルギー	
8. 鉱工業指数(季節調整済指数)	25
9. 産業別電力消費量	28
10. 石油製品販売量	28
金融・経済	
11. 金融機関別実質預金・貸出残高	29
12. 県内金融経済	30
13. 企業倒産状況	30
家計・物価	
14. 家計主要指標(水戸市・全国)	31
15. 1ヵ月1世帯当たりの実収入および実支出 (水戸市, 勤労者世帯)	32
16. 消費者物価指数(水戸市)	33
17. 卸売物価指数(全国)	34
福祉	
18. 生活保護	34
19. 消費生活相談	35
建築	
20. 建築主別建築着工	35
21. 着工新設住宅(利用関係別)	36
その他	
22. レジャー状況	36
23. 交通事故発生件数	37
24. 自動車保険請求相談	37
25. 刑法犯罪発生件数	38
26. 火災発生件数	38
統計の窓 県内の亥(い)年生まれ 24万人	39
新着資料案内	40
統計ニュース	41

## 利 用 上 の 注 意

1. 統計表の数値は原則として単位未満は四捨五入
  2. 「年」は暦年, 「年度」は4月から翌年の3月まで
3. 記 号
- |                  |                    |
|------------------|--------------------|
| — 零または該当数字のないもの  | r 訂正数字             |
| 0 該当数字が掲載単位未満のもの | △ 減少または出超          |
| … 不詳のもの          | x 秘密保持のため掲載をひかえたもの |
| P 暫定数字           |                    |



## ナンテン（南天）

冬になると真っ赤な実をつけるナンテンは、平安時代の末頃に中国から入ってきたといわれ、花は、6月頃にあまり目立たない白い小花を咲かせます。

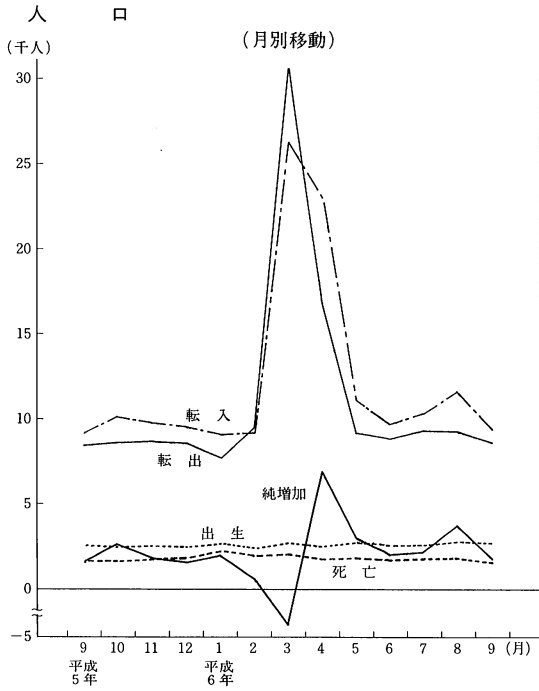
ナンテンには、その実や葉に薬効があり、「災いを転じる」という意味の難転が南天に転訛したといわれています。そのため、縁起のいい庭木とされ、鬼門の方向に植えられたり、正月の床飾りの材料としても欠かせないものとなっています。

また、祝いごとの赤飯の上にナンテンの葉を添えるという風習は、「難転」という縁起のためと、葉に微量の青酸が含まれており、赤飯の腐敗を防ぐ効果があるためだそうです。

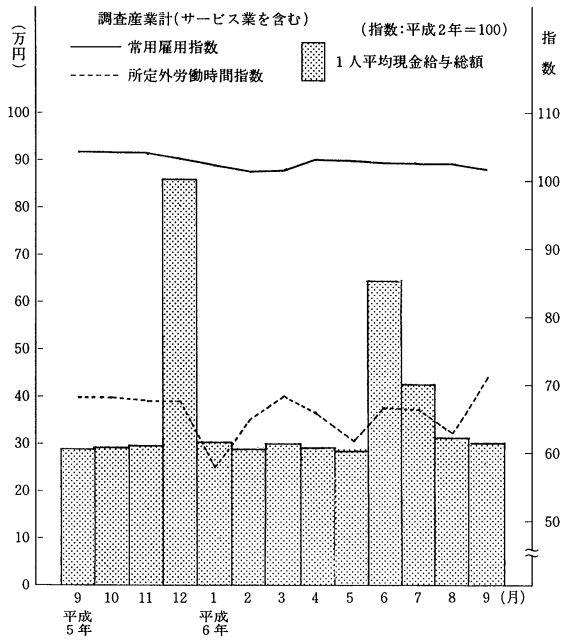
「南天のしげみに降りてつもらねば  
くれなるの実は雪にぬれをり」

尾山 篤二郎

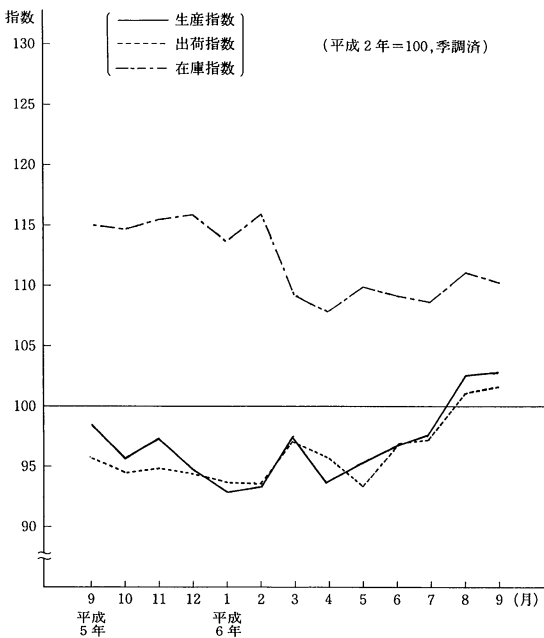
# 今月の主な動き



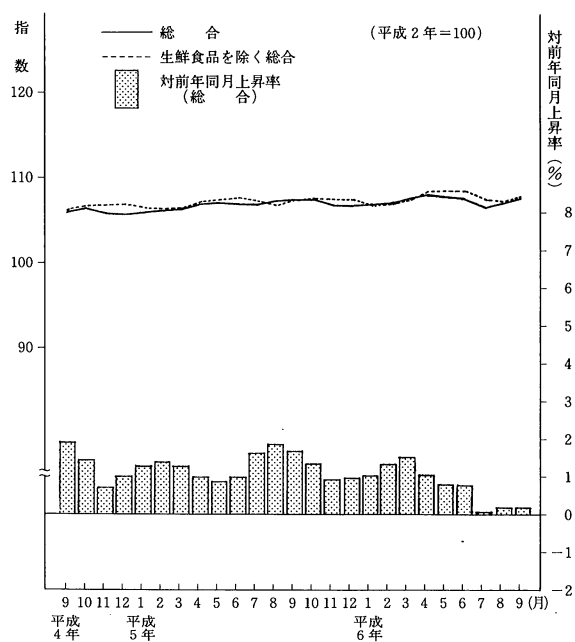
## 賃金・労働時間・雇用

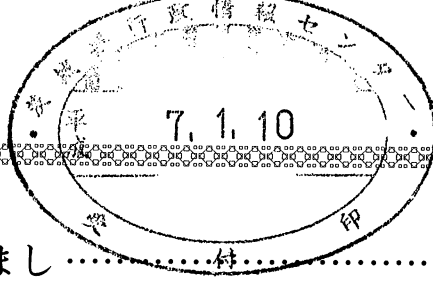


## 鉱工業指数(生産・出荷・在庫)



## 消費者物価指数





● 今月の主な動き ●

主な動きのあらまし ..... 企画部 統計課

■ 人 口 (10月1日)

本県の人口は、9月中に1,758人増加し、10月1日現在で、2,949,063人(男1,474,619人、女1,474,444人)となった。

内訳は、自然動態で1,046人(出生2,563人、死亡1,517人)増加し、社会動態で712人(転入9,388人、転出8,676人)増加した。前年同月と比べると22,311人(0.76%)の増加である。

市町村別では、増加が15市46町村、減少が5市20町村、増減なしが1町である。

世帯数についても9月中に、1,412世帯増加し912,735世帯となった。

■ 賃金・労働時間・雇用 (9月)

1. 平均賃金の推移

9月の現金給与総額は、調査産業計で300,225円、対前年同月比2.9%増、このうち、きまって支給する給与は297,910円、対前年同月比2.4%増であった。また、このうち、所定内給与は272,299円、対前年同月比2.4%増であり、超過労働給与は25,611円、対前年同月比2.5%増であった。

なお、物価上昇分を差し引いた実質賃金は、対前年同月比3.2%増であった。

※この地方調査の結果は事業所規模30人以上です。なお、事業所規模5人以上の結果についての問合せにも応じます。

2. 労働時間

9月の総実労働時間は、調査産業計で163.5時間、対前年同月比0.9%増であった。このうち、所定内労働時間は149.6時間、対前年同月比0.6%増、所定外労働時間は、13.9時間、対前年同月比4.4%増であった。

3. 雇用の動き

9月の雇用の動きを常用雇用指数によってみると、対前年同月比1.8%減であった。

■ 鉱工業指数〈生産・出荷・在庫〉 (9月)

本県における平成6年9月の“鉱工業指数”(平成2年=100)は、季節調整済指数で、生産が102.7、出荷が101.4、在庫が110.2で、前月比は、生産が0.3%の上昇、出荷が0.7%の上昇、在庫が0.4%の低下であった。

前年同月比(原指数)は、生産が4.3%の上昇、出荷が6.1%の上昇、在庫が4.1%の低下であった。

業種別に前月比をみると、生産では、輸送機械工業、精密機械工業、石油・石炭製品工業等が上昇し、鉱業、金属製品工業、パルプ・紙・紙加工品工業等が低下した。出荷では、輸送機械工業、精密機械工業、一般機械工業等が上

昇し、鉄鋼業、非鉄金属工業、金属製品工業等が低下した。在庫では、輸送機械工業、石油・石炭製品工業、繊維工業等が上昇し、鉱業、食料品・たばこ工業、精密機械工業等が低下した。

特殊分類別にみると、生産では、資本財、その他用生産財等が上昇し、非耐久消費財、建設財が低下した。出荷では、資本財、非耐久消費財が上昇し、その他用生産財、建設財等が低下した。在庫では、その他用生産財、建設財等が上昇し、非耐久消費財、資本財が低下した。

■ 消費者物価指数 (9月)

平成6年9月の茨城県消費者物価指数(県平均)は、総合で107.5(平成2年=100)となり、前月比0.3%の上昇、前年同月比0.2%の上昇となった。

今月の上がった主な項目……シャツ・下着11.5%、衣料7.2%、野菜・海草4.1%、生地・他の被服類1.9%、乳卵類1.7%

今月の下がった主な項目……穀類5.2%、魚介類1.8%、外食1.6%

生鮮食品を除く総合は107.8となり、前月比0.3%の上昇、

前年同月比は0.5%の上昇となった。

費目別指数

(平成2年=100)

区 分	指数	上昇率(%)		区 分	指数	上昇率(%)	
		対前月	対前年			対前月	対前年
総 合	107.5	0.3	0.2	保健医療	103.1	0.1	0.1
食 料	106.3	△0.6	△0.8	交通通信	99.2	△0.2	△1.2
住 居	115.3	0.0	2.1	教 育	114.0	0.0	3.5
光熱・水道	102.7	0.0	△0.4	教養娯楽	109.9	△0.5	1.6
家具・家事用品	99.5	△0.5	△2.2	諸 雑 費	104.5	0.2	0.7
被服及び履物	114.7	6.6	0.4	生鮮食品を除く総合	107.8	0.3	0.5

## 統計の充実，発展を期して

### —— 第36回茨城県統計大会開催 ——

12月2日(金)，小雨がぱらついたものの，午後には晴間も見えたまずまずのお天気の中で，茨城県統計大会が水戸市の県民文化センター大ホールにおいて開催されました。今回は，茨城県統計協会設立60周年にあたる記念すべき大会であり，統計関係者約1,400名の参加を得て盛大に行われました。



橋本知事のあいさつ

この大会は，統計関係者の一層の自覚と認識を深め，統計事業の発展とともに県民に対する統計思想の普及を図ることを目的として，昭和34年以来毎年開催されており，今回は36回目となります。

大会はまず，古内充県統計課長の開会の言葉で式典が始まり，橋本昌県知事の挨拶に続いて表彰式が行われました。統計調査に長年従事され功績の顕著な方々に対する県知事表彰，統計協会設立60周年記念により特別に約260名増加した統計功労者に対する県統計協会総裁表彰と各省庁大臣の表彰伝達のほか，第45回茨城県統計グラフコンクール入賞者，優秀校，奨励校，グラフ指導者の表彰と併せて第42回統計グラフ全国コンクール入選者の表彰伝達等，775名・38団体・45校が受賞の榮譽に浴されました。



大会宣言朗読（郡司悦夫玉造町企画商工課長）



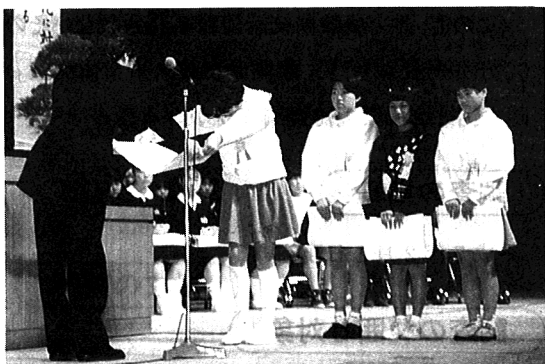
統計協会総裁表彰（統計功労者）  
（左から橋本知事，戸部榮造水戸市統計調査員）

次に，来賓の山崎日出男総務庁統計センター管理部管理課長と若松豊全国統計協会連合会業務部長から，お祝いと統計功労者に対するねぎらいの言葉が贈られ，続いて受賞者を代表して，葛西長一美和村統計調査員から「決意表明」，高萩市立秋山中学校3年鈴木直子さんから「お礼のことば」が述べられました。

最後に，郡司悦夫玉造町企画商工課長の朗読による「大会宣言」が満場の拍手で採択され，富山敏行岩井市市長公室長兼情報管理課長の閉会の言葉で式典は終了しました。

引き続きアトラクションに移り，県警察音楽隊によるクリスマスソングなどの華やか演奏が繰り広げられ，盛んな拍手のうちに幕を閉じました。

大会の開催にあたり御協力をいただきました関係者の皆様に対し，誌上をお借りして厚くお礼申し上げます。

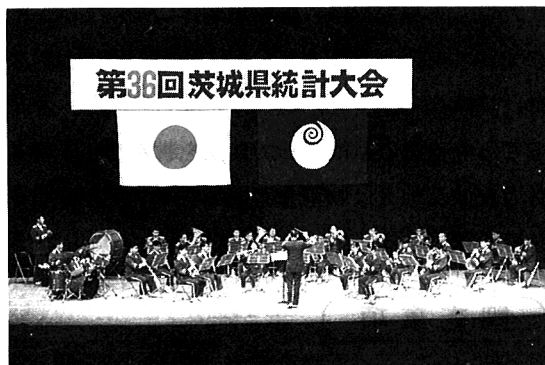


統計グラフコンクール入賞者表彰  
 (中島正弘県企画部長, 結城市立山川小学校5年大久保香里さん, 菊地絵美子さん, 黒田なつみさん, 古澤亜紀さん)



決意表明  
 (葛西長一美和村統計調査員)

お礼のこたば  
 (高萩市立秋山中学校3年 鈴木直子さん)



アトラクション  
 (県警察音楽隊の皆さん)

## 宣言

今日、わが国を取り巻く社会経済情勢は、国際化、高齢化、高度情報化の進展、国民生活の多様化、複雑化等、著しい変化が生じている。また、地球規模の環境問題等、新たな課題への対応も求められている。

このような変化の激しい時代にあつて、社会・経済の現状と動向を正しく見極め、豊かさとしきがいにあつた県民生活の実現を図り、計画的、効率的な行政運営を進めるためには、統計資料に基づいた正確な現状把握と的確な将来予測が必要不可欠であり、統計の果たす役割は一層重要性を増してきている。

ここに第36回茨城県統計大会を開催するに当たり、我々統計関係者は、その使命と責務の重要性を深く認識し、県民の理解と協力のもとに、時代の要請に対応する統計の充実、発展を期して、次のとおり決議し宣言する。

- 1 社会・経済情勢の著しい変化に対応した統計の整備、充実を図る。
- 2 調査結果公表の早期化と統計情報の利用拡大に努める。
- 3 県民の理解と協力を得るために、広報活動の充実強化に努める。

平成6年12月2日

第36回茨城県統計大会

(統計課・普及指導グループ)

## ◆受賞者

### 〈統計功労者表彰〉

県知事表彰 115名  
 県統計協会総裁表彰 377名  
 各省庁大臣表彰 25名  
 38団体  
 全統連会長表彰 3名

### 〈統計グラフ表彰〉

県知事賞 15名  
 県議会議長賞 12名  
 県教育長賞 23名  
 茨城新聞社長賞 10名  
 県統計協会総裁賞 43名  
 県統計協会会長賞 107名  
 優秀校賞 15校  
 奨励校賞 30校  
 統計グラフ指導者総裁賞 11名  
 全国統計グラフコンクール入選者 34名

〔合 計〕

775名・38団体・45校



要な事項

ただし、「自給的農家」(経営耕地面積が30アール未満かつ農産物販売金額が50万円未満の農家)については、4.及び6.を除く事項について調査を行う。

調査の方法

〈農家調査〉

調査員による面接聞き取り調査とする。

具体的には、農家を代表する者に一部の項目(自計申告項目)の記入を依頼し、後日自計申告項目以外の項目について聞き取り調査を行う。

この場合、自計申告項目の数値の確認を一緒にに行い、必要があれば訂正する。

〈農家以外の農業事業者調査〉

指導員が事業者の代表者に対する面接聞き取り調査とする。

調査の経路

農林水産省一県一市町村一指導員一調査員

調査結果の公表

1. 農林水産省

平成7年11月

2. 県

平成7年12月

統計編成と各種基礎資料の作成

統計編成は、担い手農家の有効な折出をはじめ農業構造の実態をよりの確に表章するため、新しい農家分類を主体として、販売農家に力点をおい

た利用性の高い統計を作成する。

1. 農業生産の担い手の構成、就業状況及び農業経営の構造を明らかにするための基本統計については、全数集計により、経営耕地規模の階層別表章を中心に農産物販売金額規模別、主副業別、専兼業別、経営組織別、農業労働力保有状態別、農業投下労働日数規模別等に農業集落別、旧市区町村別、市区町村別、都道府県別、全国農業地域別、全国別に編成する。ただし、農業集落別統計については無階層とする。
2. 水稲作、野菜作、果樹作、施設園芸、畜産、養蚕等の部門別経営農家について、その農業生産の活動、農業経営の構造を明らかにするため、当該部門の経営規模別に経営部門別農家統計並びに担い手農家及び土地利用型大規模農業事業者について新しい分類を表側とした分析編的な統計を作成する。
3. 農業構造の動態を明らかにするための統計については、抽出集計により、1990年世界農林業センサス実施時から1955年農業センサス実施時までの5年間の農家の経営耕地規模、専兼業等の変化形態別農家分類による農業構造動態統計を作成し、農家の階層変化とこれに伴う農業構造の変化の態様を明らかにする。
4. 農家の各種標本調査の抽出、母集団整備の基礎資料とするため、農家名簿を作成する。
5. 農家以外の農業事業者調査については、事業者の種類ごとに経営部門、経営規模、農業生産、労働力等の事項に関し市区町村別、都道府県別、全国農業地域別、全国別に編成する。

(統計課・商工農林グループ)



# 平成5年 茨城県県民生活地域調査結果の概要(その1)

—— 現在地に将来も住みたいと考えている世帯は67.7% ——

## はじめに

「茨城県県民生活地域調査」は、平成3年から隔年に実施している本県独自の調査であり、今回が2回目となります。

本県では、豊かで均衡のとれた郷土づくりをめざして各般にわたる施策の展開を図っているところですが、きめ細かな地域政策を推進していくために必要な「生活圏レベル」のデータ及び地域の特性をとらえるデータが大変少ないという問題意識のもとに、この調査を計画しました。

調査の内容については、2回の調査で1セットとしています。共通事項としては、世帯員の年齢・性別・教育・医療保険・就業状況等、住居の状況、耐久消費財の保有・使用の状況等を調査します。

これに加えて、初年度の平成3年は、飲料水の状況、受診状況、余暇の活用状況等を調査し、今回は、地域コミュニティ、居住環境、ボランティア活動の状況、能力開発状況、ごみ問題等を調査しました。

この平成3年と平成5年の調査項目を5年毎に繰り返して調査するというのが基本的な考え方で、調査の特徴としては、その結果を新計画の5つの地域区分(県北・県央・鹿行・県南・県西)別に表章できるように設計したことです。

調査を始めて間もないため、調査内容や表章方法などに改善の余地があるとは思いますが、豊かで暮らしやすい地域社会を実現するための基礎資料として御活用いただければ幸いです。

## 調査の概要

### 1. 調査の目的

豊かで均衡のとれた郷土づくりをめざし、県

民の社会生活の実態及び意識並びにその地域差(5地域—県北・県央・鹿行・県南・県西)を明らかにするための基礎資料を得る。

### 2. 調査の根拠

茨城県統計調査条例(昭和36年茨城県条例第16号)に基づいて定められた茨城県県民生活地域調査規則(平成3年茨城県規則第55号)による。

### 3. 調査の期日

平成5年11月1日現在

### 4. 調査の対象

県内全域から抽出する世帯及びその世帯員  
6,267世帯(回収率96.4%)  
世帯員数 23,539名

### 5. 調査の方法

調査員が世帯を訪問して調査票を配布し、世帯において記入した調査票を取り集める方法で実施した。

## 調査結果の概要

### 1. 地域コミュニティ

#### (1) 催し等への参加状況

自治会等への参加率は県北地域が最高

調査対象世帯の地域の催し種類別の参加状況をみると、「自治会」への参加が71.9%、「お祭り」が55.7%、「省資源」が45.2%、「スポーツ」が29.6%、「教育・文化」が18.1%、「自主防災」が16.1%となっている。

地域別にみると、「自治会」の参加は県北地域で77.3%と高くなっているが、県南地域では65.9%に留まっている。また、「スポーツ」「お祭り」については、県西地域が33.6%、61.8%とそれぞれ高く、「省資源」「自主防災」については、鹿行地域の参加率が49.9%、20.4%と高かった。(表一)

表一 地域の催し種類別参加世帯数

(単位：世帯，%)

地域	項目	催し種類		合計	自治会	教育・文化	スポーツ	省資源	自主防災	お祭り
		世帯数	割合							
県計	世帯数	6 267		4 509	1 133	1 856	2 832	1 010	3 492	
	割合	100.0		71.9	18.1	29.6	45.2	16.1	55.7	
県北	世帯数	1 416		1 095	265	454	655	229	757	
	割合	100.0		77.3	18.7	32.1	46.3	16.2	53.5	
県央	世帯数	928		689	152	267	413	125	485	
	割合	100.0		74.2	16.4	28.8	44.5	13.5	52.3	
鹿行	世帯数	912		661	173	276	455	186	512	
	割合	100.0		72.5	19.0	30.3	49.9	20.4	56.1	
県南	世帯数	1 773		1 169	315	443	757	303	973	
	割合	100.0		65.9	17.8	25.0	42.7	17.1	54.9	
県西	世帯数	1 238		895	228	416	552	167	765	
	割合	100.0		72.3	18.4	33.6	44.6	13.5	61.8	

(注) 複数回答のため、合計は総世帯数と一致しない。

(2) 近所付き合いの程度

県西地域で近所付き合いが最も良好

調査対象世帯の近所付き合いの程度をみると、「日頃から相談等をする」が35.3%で最も高く、「親しく話をする」の21.2%を加えると5割を超える。その他「立ち話ぐらい」が27.6%、「あいさつぐらい」が

12.7%、「付き合いなし」が2.5%等となっている。

地域別にみると、県西地域において「日頃から相談等をする」、「親しく話をする」が共に高い値(39.3%、25.2%)を示している。また、「付き合いなし」は県南地域で4.2%とやや高くなっている。(表一2)

表一2 近所付き合いの程度別世帯数

(単位：世帯，%)

地域	項目	程度								
		合計	付き合いなし	あいさつぐらい	立ち話ぐらい	親しく話をする	日頃から相談等をする	分らない	未記入	秘匿・不明
県計	世帯数	6 267	156	794	1 727	1 326	2 213	47	1	3
	割合	100.0	2.5	12.7	27.6	21.2	35.3	0.7	0.0	0.0
県北	世帯数	1 416	12	172	420	292	509	9	1	1
	割合	100.0	0.8	12.1	29.7	20.6	35.9	0.6	0.0	0.1
県央	世帯数	928	26	136	293	202	266	4	—	1
	割合	100.0	2.8	14.7	31.6	21.8	28.7	0.4	—	0.1
鹿行	世帯数	912	13	115	258	191	323	12	—	—
	割合	100.0	1.4	12.6	28.3	20.9	35.4	1.3	—	—
県南	世帯数	1 773	74	239	486	329	628	16	—	1
	割合	100.0	4.2	13.5	27.4	18.6	35.4	0.9	—	0.1
県西	世帯数	1 238	31	132	270	312	487	6	—	—
	割合	100.0	2.5	10.7	21.8	25.2	39.3	0.5	—	—

## ■ 調査から

### (3) 町内会等の状況

町内会はあった方がよいと

考えている世帯が8割弱

町内会等のまとまりの状況についてみると、「まとまりは強い」と考えている世帯は全体の49.3%、「まとまりは弱い」と考えている世帯は20.9%、「わからない」と回答した世帯は29.7%であった。

地域別にみると、「まとまりは強い」と考えている世帯は鹿行・県西地域で比較的高く(それぞれ53.1%、52.7%)、逆に県央・県南地域では低くなっている(それぞれ46.2%、46.6%)。(表—3)

町内会等のまとまりが弱いと回答した世帯(計1,311世帯)に対し、その原因について尋ねたところ、「(町内会等に)係わっている

表—3 町内会のまとまりの強弱別世帯数

(単位：世帯、%)

地域	項目	程度		合計	まとまりは強い	まとまりは弱い	わからない	未記入	秘匿・不明
		項目	程度						
県計	世帯数			6 267	3 090	1 311	1 861	4	1
	割合			100.0	49.3	20.9	29.7	0.1	0.0
県北	世帯数			1 416	698	318	398	1	1
	割合			100.0	49.3	22.5	28.1	0.1	0.1
県央	世帯数			928	429	209	290	—	—
	割合			100.0	46.2	22.5	31.3	—	—
鹿行	世帯数			912	484	148	279	1	—
	割合			100.0	53.1	16.2	30.6	0.1	—
県南	世帯数			1 773	827	404	541	1	—
	割合			100.0	46.6	22.8	30.5	0.1	—
県西	世帯数			1 238	652	232	353	1	—
	割合			100.0	52.7	18.7	28.5	0.1	—

表—4 町内会のまとまりの弱い原因別世帯数

地域	項目	程度		合計	ひまがない	自分勝手な人が多い	考え方が違う	無関心な人が多い	リーダーがない	古いしきたり等のため
		項目	程度							
県計	世帯数			1 311	337	131	189	181	157	116
	割合			100.0	25.7	10.0	14.4	13.8	12.0	8.8
県北	世帯数			318	76	32	53	36	36	29
	割合			100.0	23.9	10.1	16.7	11.3	11.3	9.1
県央	世帯数			209	49	23	31	35	34	12
	割合			100.0	23.4	11.0	14.8	16.7	16.3	5.7
鹿行	世帯数			148	38	22	16	25	19	11
	割合			100.0	25.7	14.9	10.8	16.9	12.8	7.4
県南	世帯数			404	104	25	64	60	43	31
	割合			100.0	25.7	6.2	15.8	14.9	10.6	7.7
県西	世帯数			232	70	29	25	25	25	33
	割合			100.0	30.2	12.5	10.8	10.8	10.8	14.2

ひまがない」が25.7%と最も高く、次いで「考え方が違う」(14.4%)、「無関心な人が多い」(13.8%)、「リーダーがいない」(12.0%)、「自分勝手な人が多い」(10.0%)の順となった。

地域別にみると、県央・鹿行地域で「無関心な人が多い」「リーダーがいない」が「考え方が違う」をそれぞれ上回った。(表-4)

「町内会はあったほうがよいか」という問いに対しては、「あった方がよい」が77.9%、「ない方がよい」が1.9%、「どちらともいえない」が20.1%となった。

地域別にみると、県北地域では「あった方がよい」との回答が5地域中最も高く(80.1%)、逆に県南地域では75.7%と最も低くなっている。(表-5)

表-5 町内会等の有無希望別世帯数

(単位：世帯，%)

地域	項目	有無希望		合計	あった方がよい	ない方がよい	どちらともいえない	未記入	秘匿・不明
		世帯数	割合						
県計	世帯数	6 267		6 267	4 880	119	1 262	3	3
	割合		100.0		77.9	1.9	20.1	0.0	0.0
県北	世帯数	1 416		1 416	1 134	22	259	1	—
	割合		100.0		80.1	1.6	18.3	0.1	—
県央	世帯数	928		928	717	16	192	—	3
	割合		100.0		77.3	1.7	20.7	—	0.3
鹿行	世帯数	912		912	711	15	186	—	—
	割合		100.0		78.0	1.6	20.4	—	—
県南	世帯数	1 773		1 773	1 342	49	381	1	—
	割合		100.0		75.7	2.8	21.5	0.1	—
県西	世帯数	1 238		1 238	976	17	244	1	—
	割合		100.0		78.8	1.4	19.7	0.1	—

表-4 つづき

(単位：世帯，%)

催し物が少ない	施設が少ない	地域内の対立のため	自治会や町内会がない	地域のための活動が不足	その他	わからない	秘匿・不明
21	36	15	15	11	43	57	2
1.6	2.7	1.1	1.1	0.8	3.3	4.3	0.2
8	11	4	3	3	7	19	1
2.5	3.5	1.3	0.9	0.9	2.2	6.0	0.3
3	7	1	—	2	1	10	1
1.4	3.3	0.5	—	1.0	0.5	4.8	0.5
3	3	—	—	3	5	3	—
2.0	2.0	—	—	2.0	3.4	2.0	—
4	10	7	11	2	24	19	—
1.0	2.5	1.7	2.7	0.5	5.9	4.7	—
3	5	3	1	1	6	6	—
1.3	2.2	1.3	0.4	0.4	2.6	2.6	—

## ■ 調査から

### 2. 居住環境

#### (1) 将来の居住希望

現在地に引き続き住みたいと

考えている世帯は7割弱

調査対象世帯で、現在居住している箇所に「将来も住みたい」と回答したのは、全体の67.7%である。また、「できれば移りたい」は14.2%、「どちらともいえない」は18.1%で

あった。

地域別にみると、県西地域で「将来も住みたい」が72.3%と比較的高く、県央地域で63.9%とやや低くなっている。(表—6、図—1)

現在住んでいるところに「将来も住みたい」と回答した4,244世帯に、その理由について尋ねたところ、「自分の家や土地があるから」

表—6 将来の居住希望別世帯数

(単位：世帯、%)

地域	居住希望		合 計	将来も住みたい	できれば移りたい	どちらともいえない	未 記 入	秘匿・不明
	項目							
県 計	世 帯 数	6 267	4 244	889	1 132	2	—	
	割 合	100.0	67.7	14.2	18.1	0.0	—	
県 北	世 帯 数	1 416	942	246	226	2	—	
	割 合	100.0	66.5	17.4	16.0	0.1	—	
県 央	世 帯 数	928	593	170	165	—	—	
	割 合	100.0	63.9	18.3	17.8	—	—	
鹿 行	世 帯 数	912	637	100	175	—	—	
	割 合	100.0	69.8	11.0	19.2	—	—	
県 南	世 帯 数	1 773	1 177	218	378	—	—	
	割 合	100.0	66.4	12.3	21.3	—	—	
県 西	世 帯 数	1 238	895	155	188	—	—	
	割 合	100.0	72.3	12.5	15.2	—	—	

表—7 住みたい理由別世帯数

地域	住みたい理由		近くに親戚等 が いる	自然環境がよい	通勤通学に 便 利	生まれ育った ところだから	公共施設が 整っている	永年住みなれ 愛着がある
	項目							
県 計 (4,244世帯)	世 帯 数	1 675	1 506	575	1 675	118	2 014	
	割 合	39.5	35.5	13.5	39.5	2.8	47.5	
県 北 ( 942世帯)	世 帯 数	348	367	128	376	13	486	
	割 合	36.9	39.0	13.6	39.9	1.4	51.6	
県 央 ( 593世帯)	世 帯 数	199	199	123	201	30	280	
	割 合	33.6	33.6	20.7	33.9	5.1	47.2	
鹿 行 ( 637世帯)	世 帯 数	277	227	82	270	24	259	
	割 合	43.5	35.6	12.9	42.4	3.8	40.7	
県 南 (1,177世帯)	世 帯 数	448	477	157	399	40	516	
	割 合	38.1	40.5	13.3	33.9	3.4	43.8	
県 西 ( 895世帯)	世 帯 数	403	236	85	429	11	473	
	割 合	45.0	26.4	9.5	47.9	1.2	52.8	

(注) 複数回答(3つ以内)

が64.0%で最も高く、以下「永年住みなれ愛着がある」が47.5%、「近くに親戚等がいる」「生まれ育ったところだから」がともに39.5%などとなっている。

地域別にみると、「自分の家や土地があるから」がいずれの地域でもトップとなっているが、それ以下の順位については、地域によって若干の違いが出ている。(表-7)

図-1 将来の居住希望別世帯数

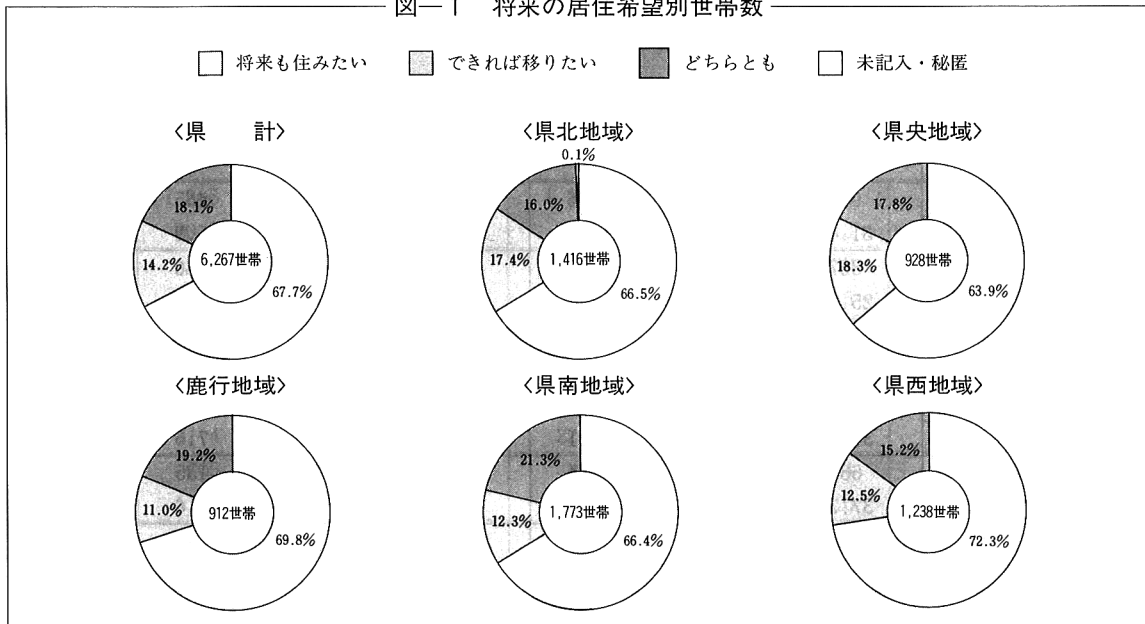


表-7 つづき

(単位：世帯，%)

自分の家や土地がある	買物に便利	仕事や商売、学校の関係	近所付き合いが良	ま ち の 霧 囲 気 が 好 き	わからない	そ の 他	秘匿・不明
2 715	384	325	720	173	16	74	5
64.0	9.0	7.7	17.0	4.1	0.4	1.7	0.1
580	65	77	166	27	4	17	2
61.6	6.9	8.2	17.6	2.9	0.4	1.8	0.2
364	108	40	100	39	2	7	—
61.4	18.2	6.7	16.9	6.6	0.3	1.2	—
402	53	60	91	21	3	13	—
63.1	8.3	9.4	14.3	3.3	0.5	2.0	—
772	110	92	198	61	3	30	3
65.6	9.3	7.8	16.8	5.2	0.3	2.5	0.3
597	48	56	165	25	4	7	—
66.7	5.4	6.3	18.4	2.8	0.4	0.8	—

## ■ 調査から

### (2) 日頃不満に感じていること

#### 居住環境の不満のトップは下水道の未整備

現在住んでいる地域のことで、日頃不満を感じていること別にみると、「下水道の未整備」が32.2%、「交通が不便」が31.4%、「医療施設が少ない」が24.1%、「文化・娯楽施設

が少ない」が22.8%、「いこいの場が少ない」が20.8%などとなっている。

地域別にみると、県計とほぼ同様の傾向を示しているが、県南地域では「交通が不便」(37.7%)が「下水道の未整備」(27.3%)を上回るなどの特徴も見られる。(表—8)

表—8 日頃感じていること別世帯数

地域	感じていること		交通が不便	買物が不便	騒音や悪臭	住宅の過密	自然が少ない	教育施設が少ない	医療施設が少ない
	項目								
県 計 (6,267世帯)	世帯数	1 966	1 252	906	350	285	435	1 512	
	割合	31.4	20.0	14.5	5.6	4.5	6.9	24.1	
県 北 (1,416世帯)	世帯数	367	322	176	77	37	86	393	
	割合	25.9	22.7	12.4	5.4	2.6	6.1	27.8	
県 央 ( 928世帯)	世帯数	186	120	168	74	61	47	135	
	割合	20.0	12.9	18.1	8.0	6.6	5.1	14.5	
鹿 行 ( 912世帯)	世帯数	337	173	129	25	26	69	329	
	割合	37.0	19.0	14.1	2.7	2.9	7.6	36.1	
県 南 (1,773世帯)	世帯数	668	391	234	114	70	135	410	
	割合	37.7	22.1	13.2	6.4	3.9	7.6	23.1	
県 西 (1,238世帯)	世帯数	408	246	199	60	91	98	245	
	割合	33.0	19.9	16.1	4.8	7.4	7.9	19.8	

(注) 複数回答(3つ以内)

表—9 居住景観をそこねているもの別世帯数

地域	そこねているもの		空き缶やごみくずの散乱	雑然と止められた自転車	汚れた川や池	看板や広告塔	電柱・電線・鉄塔	雑然とした交通標識
	項目							
県 計 (6,267世帯)	世帯数	2 560	1 839	1 669	535	779	293	
	割合	40.8	29.3	26.6	8.5	12.4	4.7	
県 北 (1,416世帯)	世帯数	530	399	322	83	161	59	
	割合	37.4	28.2	22.7	5.9	11.4	4.2	
県 央 ( 928世帯)	世帯数	323	271	227	75	128	35	
	割合	38.4	29.2	24.5	8.1	13.8	3.8	
鹿 行 ( 912世帯)	世帯数	478	205	237	133	80	44	
	割合	52.4	22.5	26.0	14.6	8.8	4.8	
県 南 (1,773世帯)	世帯数	705	625	475	149	243	90	
	割合	39.8	35.3	26.8	8.4	13.7	5.1	
県 西 (1,238世帯)	世帯数	524	339	408	95	167	65	
	割合	42.3	27.4	33.0	7.7	13.5	5.3	

(注) 複数回答(3つ以内)

(3) 居住景観をそこねているもの

居住景観をそこねるものは

空き缶や紙くずの散乱と感ずる世帯が4割

現在住んでいる地域の居住景観をそこねているもの別にみると、「空き缶やごみくずの散乱」が40.8%、「雑然と止められた

自転車等」が29.3%、「汚れた川や池」が26.6%、「特にない」が22.7%などとなっている。

地域別にみると、鹿行・県西地域で「汚れた川や池」が「雑然と止められた自転車」を上回っているのが目立つ。(表-9)

表-8 つづき

(単位：世帯、%)

文化・娯楽施設が少ない	いこいの場が少ない	近くに働くところがない	公民館・集会場が少ない	道路の未整備	下水道の未整備	特にない	未記入	秘匿・不明
1 427 22.8	1 306 20.8	559 8.9	234 3.7	1 256 20.0	2 021 32.2	959 15.3	3 0.0	29 0.5
316 22.3	291 20.6	158 11.2	75 5.3	292 20.6	426 30.1	233 16.5	2 0.1	3 0.2
188 20.3	200 21.6	85 9.2	52 5.6	221 23.8	335 36.1	168 18.1	—	4 0.4
230 25.2	195 21.4	79 8.7	18 2.0	206 22.6	343 37.6	96 10.5	—	2 0.2
417 23.5	305 17.2	155 8.7	48 2.7	283 16.0	484 27.3	284 16.0	—	13 0.7
276 22.3	315 25.4	82 6.6	41 3.3	254 20.5	433 35.0	178 14.4	1 0.1	7 0.6

表-9 つづき

(単位：世帯、%)

緑の少ないまち並み	緑が削りとられた斜面	ブロック塀・汚れた壁	その他	特にない	わからない	未記入	秘匿・不明
327 5.2	220 3.5	233 3.7	658 10.5	1 422 22.7	354 5.6	17 0.3	56 0.9
58 4.1	49 3.5	59 4.2	148 10.5	395 27.9	100 7.1	4 0.3	5 0.4
61 6.6	30 3.2	53 5.7	112 12.1	225 24.2	40 4.3	2 0.2	12 1.3
43 4.7	65 7.1	22 2.4	94 10.3	181 19.8	49 5.4	1 0.1	4 0.4
62 3.5	59 3.3	34 1.9	162 9.1	369 20.8	96 5.4	7 0.4	16 0.9
103 8.3	17 1.4	65 5.3	142 11.5	252 20.4	69 5.6	3 0.2	19 1.5



## ■ 調査から

### (4) 施設建設への協力

#### 施設建設への協力意識は

##### 施設の種類により大きな差

施設建設への協力態度別にみると、次のとおりである。

「学校や文化会館など」については、建設に「協力したい」が51.3%となり、「条件によっては協力したい」の24.2%を加えると全世帯の4分の3を超えている。

地域別にみると、鹿行地域で「協力したい」(53.1%)、「条件によっては協力した

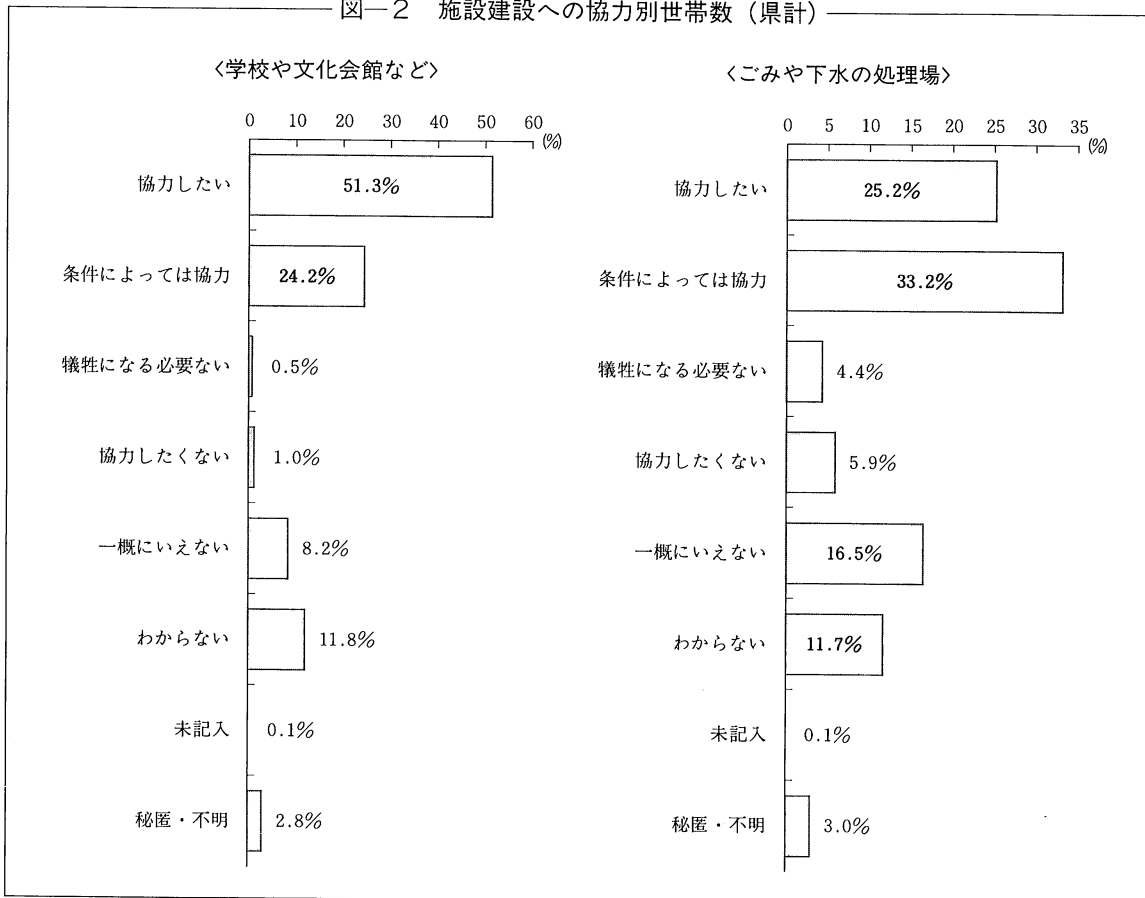
い」(24.6%)がともに他地域と比較して高くなっている。

「ごみや下水の処理場」については、「条件によっては協力したい」が最も高く(33.2%)、次いで「協力したい」(25.2%)、「一概にいえない」(16.5%)などとなった。

地域別にみると、鹿行地域で「条件によっては協力したい」(36.7%)、「協力したい」(29.3%)がともに高くなっており、合わせて約3分の2弱を占めている。

「産業廃棄物の処理施設」については、

図-2 施設建設への協力別世帯数（県計）



「一概にいけない」が20.9%で最も高く、以下「とにかく協力したくない」が19.4%、「条件によっては協力したい」が17.8%、「わからない」が16.7%などとなっている。

地域別にみると、県北地域で「とにかく協力したくない」が22.5%となり、「一概にいけない」の20.7%を上回っている一方、県央地域で「条件によっては協力したい」(20.2%)がわずかの差ながら最も高くなっている。

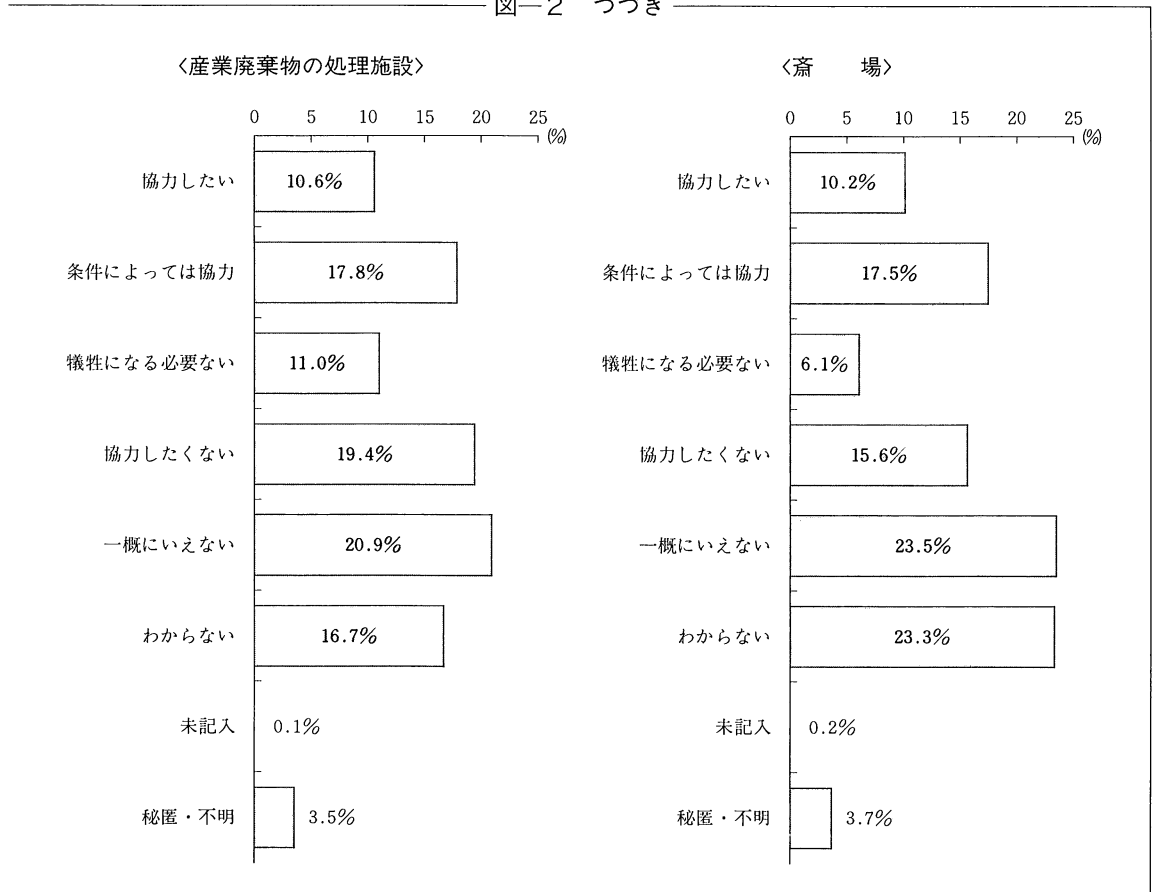
「斎場(火葬場)」については、「一概にい

えない」が23.5%で最も高く、次いで「わからない」が23.3%、「条件によっては協力したい」が17.5%、「とにかく協力したくない」が15.6%などとなっている。

地域別にみると、県北・県西地域では「わからない」が最も高くなり(それぞれ27.2%、27.5%)、鹿行地域では他の施設に対するのと同様に「協力したい」(14.5%)、「条件によっては協力したい」(20.7%)が比較的高くなっている。(図-2)

(統計課・消費生活グループ)

図-2 つづき



# 主 要 経

## 茨 城 県

年 月	世 帯 と 人 口			金 融 機 関 預 貸 金		手 形 交 換 高 (8手形交換所分)		百 貨 店 売 上 高 (主要4店)	鉱 工 業 生 産 指 数 (鉱工業総合 季調済指数)
	世 帯	人 口	人 口 増 加 率	実 質 預 金	貸 出 金	枚 数	金 額		
	世 帯	人	%	億 円 (年月末)		千 枚	百 万 円	百 万 円	平 2 年 = 100
平成 3 年	855 716	2 877 242	11.20	106 236	60 985	1 943	2 736 352	74 023	103.3
4	876 328	2 904 548	9.49	109 390	64 891	1 854	2 690 207	70 781	100.5
5	894 495	2 926 752	7.64	112 278	67 164	1 721	2 449 713	66 854	96.6
5 . 9	893 641	2 925 239	0.52	110 642	66 223	141	189 553	4 570	98.4
10	894 495	2 926 752	0.83	108 863	66 038	122	176 243	5 555	95.8
11	896 121	2 929 188	0.61	109 091	65 942	155	204 559	5 134	97.4
12	897 374	2 930 980	0.49	112 278	67 164	147	207 294	7 540	94.9
6 . 1	898 115	2 932 403	0.63	110 988	66 707	142	211 485	5 837	92.9
2	899 186	2 934 240	0.10	111 053	66 726	135	164 106	4 926	93.2
3	899 126	2 934 536	△1.38	112 822	67 804	148	188 486	4 821	97.1
4	898 061	2 930 488	2.29	112 112	67 170	119	189 343	5 938	93.4
5	905 267	2 937 212	0.98	112 356	66 397	154	205 233	4 795	95.0
6	907 268	2 940 086	0.58	114 429	66 631	138	203 184	5 504	96.7
7	908 650	2 941 805	0.68	114 426	67 187	128	148 891	6 724	97.5
8	909 746	2 943 791	1.19	114 007	66 942	154	198 948	4 562	r 102.4
9	911 323	2 947 305	…	115 442	68 093	134	173 526	4 303	p 102.7
資 料	県 統 計 課			日 本 銀 行 水 戸 事 務 所			水戸財務事務所		

(注) 百貨店売上高は、平成元年6月から主要4店の合計である。

## 全 国

年 月	人 口		銀 行 券 発 行 高	全 国 銀 行 勘 定		手 形 交 換 高		百 貨 店 売 上 高	鉱 工 業 生 産 指 数 (鉱工業総合 季調済指数)
	人 口	人 口 増 加 率		実 質 預 金	貸 出 金	枚 数	金 額		
	千人	%	億 円 (年月末)		千 枚	億 円	億 円	平 2 年 = 100	
平成 3 年	124 043	3.50	398 828	4 101 681	4 604 718	367 124	40 374 647	97 131	101.7
4	124 452	3.29	390 263	4 024 639	4 718 206	350 245	35 634 974	95 196	95.5
5	124 764	2.50	416 259	4 085 416	4 775 809	327 866	32 623 821	89 603	91.2
5 . 8	124 561	0.93	345 183	4 027 891	4 670 899	29 459	2 776 965	5 908	90.7
9	124 677	0.70	341 807	4 075 822	4 716 241	26 725	2 796 877	6 152	92.7
10	124 764	0.15	348 712	4 008 125	4 683 269	23 634	2 505 338	7 406	87.6
11	124 783	0.29	349 011	4 023 209	4 686 099	29 183	2 560 100	7 186	89.5
12	124 819	△1.08	416 259	4 085 416	4 775 809	29 067	2 831 653	11 721	87.8
6 . 1	124 684	1.14	360 289	3 999 273	4 714 342	26 698	2 646 815	6 907	88.7
2	124 826	△0.47	367 557	4 026 740	4 712 365	24 592	2 368 987	5 840	88.6
3	124 768	0.38	364 611	4 191 033	4 748 158	28 185	2 972 282	7 471	97.7
4	124 815	△0.45	378 688	4 150 971	4 697 522	23 009	2 455 204	6 916	90.9
5	124 759	1.32	351 763	4 118 172	4 646 694	28 931	2 302 809	6 803	89.8
6	124 924	p 0.30	377 765	4 123 583	4 667 767	26 183	2 543 627	6 781	92.2
7	p 124 960	p △0.89	373 212	4 114 564	4 693 913	26 139	2 134 696	9 359	90.6
8	p 124 850	…	365 819	4 096 838	4 673 161	29 024	2 405 313	5 747	94.1
資 料	総 務 庁 統 計 局		日 本 銀 行 調 査 統 計 局				日 本 百 貨 店 協 会		通 産 省

(注) ※は年度数値。世帯と人口の各年の数値は10月1日現在、人口増加率は10月1日～翌年9月30日。  
 全国の産業用大口電力消費量は9電力会社の計。  
 県及び全国の鉱工業生産指数は、年間補正後の指数である。  
 全国銀行勘定は、第2地方銀行協会加盟行(相互銀行を含む)を含むベースで週及調整。

# 済 指 標

## 茨 城 県

調査産業 平均賃金	賃金指数 (名目)	雇用指数	有 効 求人倍率	消 費 者 物 価 指 数 (水戸市)	家計消費支出 (水戸市) (勤労者)	産 業 用 電 力 消 費 量 (50kW以上)	建 築 着 工		年 月	
							サ ー ビ ス 業 を 含 む	工 事 費 額 予 定 額		床 面 積
378 522	106.0	101.2	1.86	103.1	346 967	※10 745 101	1 259 638	7 783	平成3年 4 5	
385 614	108.0	103.6	1.38	105.1	407 705	※10 949 561	1 138 399	7 235		
389 149	109.3	104.4	0.85	106.2	383 472	※10 995 869	976 781	6 400		
291 488	81.9	104.5	0.78	106.7	365 091	929 836	94 632	612	5 . 9	
293 630	82.5	104.4	0.74	107.1	321 239	916 883	82 285	516	10	
298 192	83.8	104.3	0.72	106.1	332 590	923 236	69 703	451	11	
862 068	242.2	103.8	0.70	106.2	537 638	912 519	74 864	481	12	
306 441	86.1	102.7	0.69	105.9	345 542	829 776	74 121	451	6 . 1	
292 481	82.2	102.3	0.69	106.2	331 204	904 300	76 451	497	2	
317 798	89.3	102.1	0.70	106.6	395 806	921 380	90 507	596	3	
298 768	83.9	103.8	0.63	107.1	446 447	914 172	75 986	533	4	
295 867	83.1	103.9	0.60	107.3	406 849	923 602	91 220	598	5	
644 007	180.9	103.5	0.59	107.1	381 002	987 838	93 296	597	6	
437 493	122.9	103.3	0.60	106.3	418 913	1 000 033	88 909	582	7	
314 403	88.3	103.1	0.62	106.5	385 532	944 880	98 855	623	8	
300 225	84.3	102.6	0.64	106.4	...	982 518	69 936	448	9	
県 統 計 課			県職業 安定課	総務庁統計局		東京電力 茨城支店	建設省建設経済局		資 料	

## 全 国

調査産業 平均賃金	賃金指数 (名目)	雇用指数	有 効 求人倍率	消 費 者 物 価 指 数	家計消費 支 出 (勤労者)	産 業 用 大 口 電 力 消 費 量	建 築 着 工		年 月	
							サ ー ビ ス 業 を 含 む	工 事 費 額 予 定 額		床 面 積
384 787	103.5	103.2	1.34	103.3	345 473	※251 471	471 796	252 260	平成3年 4 5	
392 608	105.3	105.5	1.00	105.0	352 820	※246 822	460 453	246 601		
395 126	106.0	106.7	0.71	106.4	355 276	※241 716	413 915	230 654		
336 080	90.7	107.2	0.70	107.0	346 500	19 717	37 430	21 185	5 . 8	
298 556	80.6	107.1	0.69	107.1	325 222	20 713	36 609	20 616	9	
298 921	80.7	106.9	0.67	107.0	333 528	20 533	36 916	20 606	10	
316 954	85.6	106.8	0.65	106.4	330 195	20 026	32 159	18 644	11	
854 088	230.5	106.6	0.65	106.5	474 156	19 689	32 886	18 244	12	
323 114	87.2	106.1	0.67	106.6	344 140	18 927	27 690	15 276	6 . 1	
297 840	80.4	105.6	0.65	106.6	316 088	19 013	29 068	16 510	2	
326 268	88.1	105.1	0.66	107.1	371 303	20 569	33 480	18 437	3	
308 591	83.3	107.4	0.66	107.3	362 420	19 683	37 483	21 013	4	
306 029	82.6	107.4	0.64	107.4	329 534	19 669	33 982	20 099	5	
614 030	165.7	107.4	0.63	107.0	332 453	21 425	39 166	23 013	6	
498 538	134.6	107.4	0.62	106.5	372 853	22 492	38 388	22 615	7	
333 531	90.0	107.1	0.63	107.0	347 069	21 239	37 108	21 843	8	
労 働 省				総務庁統計局		通産省	建設省		資 料	

(注) 消費者物価指数は持家の帰属家賃を含む総合指数である。

# 1. 世帯、人口および人口移動

(単位：世帯、人)

年月日	世帯数	人 口			対前年(月) 増減数	人 口 移 動			
		総 数	男	女		自 然 動 態		社 会 動 態	
						出 生	死 亡	転 入	転 出
3.10.1	855 716	2 877 242	1 436 424	1 440 818	31 860	28 999	19 057	144 609	122 691
4.10.1	876 328	2 904 548	1 450 839	1 453 709	27 306	29 379	19 651	147 644	130 066
5.10.1	894 495	2 926 752	1 463 104	1 463 648	22 204	28 843	20 465	145 094	131 268
5.10.1	894 495	2 926 752	1 463 104	1 463 648	1 513	2 374	1 532	9 035	8 364
11.1	896 121	2 929 188	1 464 387	1 464 801	2 436	2 320	1 510	10 036	8 410
12.1	897 374	2 930 980	1 465 225	1 465 755	1 792	2 390	1 706	9 741	8 633
6.1.1	898 115	2 932 403	1 465 818	1 466 585	1 423	2 227	1 759	9 329	8 374
2.1	899 186	2 934 240	1 466 627	1 467 613	1 837	2 513	2 076	9 005	7 605
3.1	899 126	2 934 536	1 466 723	1 467 813	296	2 236	1 732	9 172	9 380
4.1	898 061	2 930 488	1 464 346	1 466 142	△4 048	2 549	1 949	25 933	30 581
5.1	905 267	2 937 212	1 468 575	1 468 637	6 724	2 237	1 584	22 909	16 838
6.1	907 268	2 940 086	1 470 058	1 470 028	2 874	2 690	1 624	11 027	9 219
7.1	908 650	2 941 805	1 470 946	1 470 859	1 719	2 378	1 434	9 633	8 858
8.1	909 746	2 943 791	1 472 010	1 471 781	1 986	2 491	1 492	10 216	9 229
9.1	911 323	2 947 305	1 473 754	1 473 551	3 514	2 744	1 647	11 517	9 100
10.1	912 735	2 949 063	1 474 619	1 474 444	1 758	2 563	1 517	9 388	8 676

(注) 人口移動のうち、年別人口移動については各年の年間数値を、月別人口移動については前月の月間数値を示す。  
人口移動については各市町村から住民基本台帳などに基づき報告されたものである。

資料：県統計課

# 2. 市町村別人口と世帯

(単位：人、世帯)

市町村	平成2年 10月1日 人口総数	平成6年10月1日			市町村	平成2年 10月1日 人口総数	平成6年10月1日		
		人口総数	対前月 増減数	世帯数			人口総数	対前月 増減数	世帯数
総数	2 845 382	2 949 063	1 758	912 735	下妻市	33 731	35 975	24	10 547
市部	1 552 160	1 610 788	894	533 083	水海道市	42 340	43 037	△ 10	11 988
郡部	1 293 222	1 338 275	864	379 652	常陸太田市	37 624	39 572	33	11 734
水戸市	234 968	247 281	226	91 131	勝田市	109 825	114 685	214	38 983
日立市	202 141	201 116	△145	71 849	高萩市	35 320	35 416	45	11 329
土浦市	127 471	131 813	44	45 308	北茨城市	51 093	52 035	5	15 880
古河市	59 058	59 134	36	18 948	笠間市	30 811	30 339	△ 15	8 817
石岡市	50 618	52 565	34	16 614	取手市	81 665	84 736	△ 5	28 057
下館市	66 028	66 640	4	20 177	岩井市	43 102	44 231	3	11 873
結城市	53 288	53 848	1	15 098	牛久市	60 693	65 848	68	20 363
竜ヶ崎市	57 238	66 447	136	20 926	つくば市	143 396	153 767	198	53 683
那珂湊市	32 577	32 303	△ 2	9 778					

市町村	平成2年 10月1日 人口総数	平成6年10月1日			市町村	平成2年 10月1日 人口総数	平成6年10月1日		
		人口総数	対前月 増減数	世帯数			人口総数	対前月 増減数	世帯数
東茨城郡	145 093	138 083	16	38 600	稲敷郡	138 137	151 050	162	43 478
茨城町	35 651	36 058	△ 2	9 596	江戸崎町	14 638	19 494	40	5 888
小川町	18 483	19 445	20	5 117	美浦村	14 348	17 251	40	5 376
美野里町	21 751	23 241	16	6 623	阿見町	42 192	44 841	82	14 235
内原町	14 931	14 981	2	3 945	荏崎町	25 070	26 187	8	7 570
常北町	11 322	12 267	18	3 519	新利根村	9 177	10 326	6	2 682
桂村	6 688	6 867	△ 6	1 953	河内村	11 201	11 649	△ 9	2 916
御前山村	4 965	4 819	△ 2	1 370	桜川村	8 060	7 863	△ 1	1 820
大洗町	20 745	20 405	△ 30	6 477	東村	13 451	13 439	△ 4	2 991
西茨城郡	72 891	76 028	33	21 269	新治郡	89 978	93 826	103	25 410
友部町	30 965	33 556	39	9 997	出島村	18 674	19 009	△ 3	4 822
岩間町	16 006	16 518	1	4 644	玉里村	7 966	8 566	3	2 397
七会村	2 711	2 657	3	654	八郷町	29 417	30 592	47	7 268
岩瀬町	23 209	23 297	△ 10	5 974	千代田町	24 339	25 963	37	8 376
那珂郡	127 340	131 412	71	40 124	新治村	9 582	9 696	19	2 547
東海村	31 557	32 638	38	10 779	筑波郡	38 537	40 326	△ 13	11 021
那珂町	42 561	44 737	41	13 269	伊奈町	26 604	26 653	△ 32	7 459
瓜連町	8 517	9 222	△ 2	2 491	谷和原村	11 933	13 673	19	3 562
大宮町	25 537	26 279	△ 9	8 142	真壁郡	80 448	80 886	15	20 641
山方町	8 780	8 618	△ 2	2 638	関城町	16 377	16 442	7	4 108
美和村	5 283	4 994	3	1 372	明野町	18 183	18 300	0	4 904
緒川村	5 105	4 924	2	1 433	真壁町	20 833	20 804	△ 5	5 320
久慈郡	49 201	47 720	△ 34	13 816	大和村	7 838	7 838	5	1 893
金砂郷町	10 424	10 607	4	2 976	協和町	17 217	17 502	8	4 416
水府村	7 031	6 710	2	1 965	結城郡	55 328	57 408	61	14 691
里美村	4 679	4 553	△ 8	1 293	八千代町	24 351	24 920	11	5 871
大子町	27 067	25 850	△ 32	7 582	千代川村	8 973	9 352	41	2 366
多賀郡	12 928	13 169	9	3 884	石下町	22 004	23 136	9	6 454
十王町	12 928	13 169	9	3 884	猿島郡	132 995	140 019	152	38 800
鹿島郡	186 811	194 256	197	59 018	総和町	44 844	46 912	47	14 303
旭村	11 270	11 433	10	2 648	五霞村	9 468	10 367	3	2 763
銚田町	28 370	28 482	3	7 400	三和町	36 164	39 651	48	10 799
大洋村	10 483	11 001	5	2 990	猿島町	15 597	15 470	22	3 450
大野村	13 865	14 919	71	4 214	境町	26 922	27 619	32	7 485
鹿島町	45 227	46 035	33	15 416	北相馬郡	89 682	99 360	76	29 013
神栖町	40 351	43 856	45	14 877	守谷町	36 427	44 894	59	13 643
波崎町	37 245	38 530	30	11 473	藤代町	32 744	33 951	23	9 803
行方郡	73 853	74 732	16	19 887	利根町	20 511	20 515	△ 6	5 567
麻生町	17 774	17 313	17	4 140					
牛堀町	6 418	6 262	△ 9	1 630					
潮来町	24 445	25 949	15	7 860					
北浦村	11 107	10 894	△ 1	2 553					
玉造町	14 109	14 314	△ 6	3 704					

(注) 世帯数、人口、人口移動とも外国人を含む。

資料：県統計課

### 3. 産業別賃金指数（現金給与総額）

（平成2年=100）

年 月	調査産業計		建設業	製造業	電気・ガス・ 熱供給・ 水道業	運輸・ 通信業	卸売・ 小売業・ 飲食店	金融・ 保険業	サービス業
	サービス 業を含む	サービス 業を除く							
平成3年	106.0	106.1	113.3	108.2	101.4	100.4	101.1	99.1	105.5
4	108.0	107.2	113.7	109.1	106.6	104.3	102.1	99.6	109.1
5	109.3	108.7	111.6	110.6	106.4	110.1	98.5	103.3	109.5
5.9	81.9	81.9	88.2	82.9	77.7	85.0	76.2	74.0	80.8
10	82.5	82.6	94.3	83.1	76.8	85.8	77.8	74.5	81.1
11	83.8	83.0	104.6	83.4	78.4	83.4	76.8	74.8	84.7
12	242.2	238.9	209.5	244.8	252.4	233.8	219.1	238.5	247.4
6.1	86.1	85.5	88.2	84.1	80.5	86.7	79.0	112.1	86.4
2	82.2	81.7	100.1	82.3	80.5	78.7	76.7	75.4	82.4
3	89.3	84.3	89.1	84.4	80.3	86.6	77.7	86.6	100.6
4	83.9	83.7	93.4	82.4	76.9	96.7	80.7	75.2	83.4
5	83.1	82.5	96.2	83.2	77.3	82.1	78.4	74.6	83.5
6	180.9	173.4	116.8	180.0	217.5	151.6	143.1	217.6	197.2
7	122.9	129.9	137.0	135.9	102.3	122.4	133.1	82.4	104.0
8	88.3	90.0	128.9	89.2	77.4	91.0	88.5	74.1	83.0
9	84.3	84.6	83.4	85.1	77.7	91.7	82.1	75.7	82.5

（注）（1）規模30人以上の事業所。（2）名目賃金指数。

資料：県統計課

### 4. 産業別雇用指数

（平成2年=100）

年 月	調査産業計		建設業	製造業	電気・ガス・ 熱供給・ 水道業	運輸・ 通信業	卸売・ 小売業・ 飲食店	金融・ 保険業	サービス業
	サービス 業を含む	サービス 業を除く							
平成3年	101.2	102.3	99.5	102.0	101.6	98.6	106.7	104.1	97.7
4	103.6	103.0	103.2	102.0	99.8	98.9	112.1	106.4	105.0
5	104.4	102.9	111.1	101.4	102.3	97.8	111.2	106.1	108.8
5.9	104.5	102.9	109.9	101.7	103.2	96.9	110.9	106.0	109.3
10	104.4	102.7	112.2	101.6	103.5	97.2	109.0	106.0	109.2
11	104.3	102.7	114.1	101.3	103.1	97.2	109.8	106.2	109.1
12	103.8	102.0	114.9	100.6	102.9	95.4	109.4	106.2	108.9
6.1	102.7	100.8	114.2	99.6	103.1	93.5	107.6	104.9	108.1
2	102.3	100.6	116.0	99.1	102.3	94.2	106.3	105.7	107.4
3	102.1	100.3	115.9	98.6	101.7	94.7	107.0	105.8	107.3
4	103.8	101.9	119.4	100.3	105.3	94.5	108.2	106.8	109.6
5	103.9	102.0	120.5	100.2	105.6	95.7	107.8	108.0	109.5
6	103.5	101.4	119.0	99.8	105.5	95.3	106.7	107.3	109.6
7	103.3	101.1	117.6	99.2	105.3	94.9	108.3	107.4	109.9
8	103.1	100.7	117.1	98.9	104.9	93.9	107.6	107.7	110.1
9	102.6	100.1	115.2	98.3	104.8	93.8	107.3	107.2	110.0

（注） 規模30人以上の事業所。

資料：県統計課

## 5. 産業別労働時間（総実労働時間）

（単位：1人1ヵ月当たり、時間）

年 月	調査産業計		建設業	製 造 業	電気・ガス・ 熱供給・ 水道業	運 輸 ・ 通 信 業	卸 売 ・ 小 売 業 ・ 飲 食 店	金 融 ・ 保 険 業	サービス業	所 定 内 労働時間 調査産業計 （サービス 業を含む）
	サービス 業を含む	サービス 業を除く								
平成3年	98.3	98.0	101.8	98.0	101.2	98.7	96.3	95.6	99.2	98.9
4	95.2	94.8	97.7	94.5	103.0	97.8	92.4	96.4	96.4	97.5
5	92.3	92.5	95.5	92.3	99.2	97.0	89.7	94.7	92.1	95.2
5.9	93.4	93.7	95.2	94.1	96.4	97.6	89.7	92.5	92.7	96.4
10	92.9	93.5	94.6	93.3	96.6	100.5	90.0	92.3	91.8	95.9
11	95.2	96.0	98.4	96.5	99.7	100.2	91.6	93.3	93.1	98.6
12	91.6	93.0	96.0	92.2	97.3	99.3	90.9	95.6	88.4	94.6
6.1	84.3	84.4	87.9	82.0	95.4	93.3	87.0	91.8	84.4	87.5
2	91.0	91.8	98.3	92.3	97.4	92.6	88.7	88.0	88.9	94.1
3	92.9	93.0	97.6	92.8	100.5	96.0	90.5	94.1	93.0	95.8
4	97.0	97.2	100.4	97.5	102.8	99.9	94.6	94.4	96.9	100.8
5	86.4	86.1	86.4	84.3	95.3	94.9	87.6	90.9	87.8	89.5
6	96.5	96.1	97.5	96.3	104.1	99.1	94.5	94.8	97.9	100.2
7	95.7	96.5	98.7	96.8	102.9	97.2	93.9	99.6	93.7	99.3
8	85.6	86.5	93.6	84.2	101.9	94.2	87.3	96.2	83.3	88.3
9	94.2	94.8	91.1	96.6	96.7	95.2	89.1	93.5	92.9	97.0

（注） 規模30人以上の事業所。

資料：県統計課

## 6. 職業紹介状況

（単位：件）

年 月	一 般 職 業 紹 介（パートタイムを含まない）						
	新規求人数 (A)	新規求職 申込件数(B)	有効求人数 (月平均) (C)	有効求職者数 (月平均) (D)	就 職 件 数	新規求人倍率 (A/B)	有効求人倍率 (C/D)
平成3年	135 501	51 555	32 597	17 521	17 601	2.63	1.86
4	116 518	59 897	27 744	20 107	18 109	1.95	1.38
5	90 998	71 323	21 059	24 689	19 029	1.28	0.85
5.10	7 146	6 103	19 398	26 233	1 687	1.17	0.74
11	6 312	5 525	18 691	25 872	1 594	1.14	0.72
12	5 523	4 444	16 828	24 132	1 260	1.24	0.70
6.1	7 563	7 256	17 750	25 812	1 370	1.04	0.69
2	7 254	6 501	18 457	26 663	1 498	1.12	0.69
3	8 062	7 773	20 344	29 046	1 916	1.04	0.70
4	6 935	9 125	19 625	31 197	1 845	0.76	0.63
5	6 771	7 061	19 037	31 708	1 650	0.96	0.60
6	7 005	6 606	18 249	31 091	1 814	1.06	0.59
7	7 277	6 706	18 518	30 907	1 771	1.09	0.60
8	7 005	6 587	18 997	30 570	1 671	1.06	0.62
9	7 328	6 860	19 644	30 739	1 959	1.07	0.64
10	6 298	6 880	18 635	30 736	1 779	0.92	0.61

（注） 学卒・日雇・パートタイムは除く。

資料：県職業安定課



## 7. 農産物の平均販売価格

(単位：円)

年度・月	うるち米 (自由売) (玄米60kg)	生乳 (飲用10kg)	鶏卵 (10kg)	豚肉 (生体10kg)	肉用牛 (去勢肥育 和牛・若齢 生体10kg)	乳子牛 (6ヵ月 ホルスタイン 純種)	ブロイラー (生体10kg)
平成3年度	20 186	955	2 062	3 376	13 331	91 888	2 422
4	21 266	952	1 554	3 325	12 466	79 997	2 386
5	26 083	908	1 600	3 013	11 769	64 066	2 100
5.10	28 000	916	1 660	2 800	11 185	63 897	2 083
11	29 000	914	1 600	2 694	11 135	57 231	2 083
12	29 667	888	1 710	2 733	11 800	57 231	2 083
6.1	...	892	1 330	2 571	11 252	57 231	2 083
2	...	894	1 798	2 595	11 185	53 897	2 083
3	...	894	2 100	2 900	11 185	57 231	2 083
4	...	877	1 575	2 708	10 515	57 000	2 153
5	...	880	1 405	2 728	11 000	57 000	2 170
6	...	883	1 380	3 200	11 704	57 000	2 153
7	30 000	890	1 300	3 243	12 000	57 000	2 137
8	26 333	890	1 400	3 500	12 905	59 000	2 170
9	19 667	910	1 980	3 600	12 100	59 000	2 153
10	19 000	910	1 780	2 940	11 967	59 000	2 203

年 月	だいこん (1kg)	にんじん (1kg)	はくさい (1kg)	キャベツ (1kg)	ねぎ (1kg)	とまと (1kg)	きゅうり (1kg)	ピーマン (1kg)	レタス (1kg)
平成3年	106	136	90	112	247	312	283	526	232
4	72	111	40	60	250	288	247	361	138
5	85	102	57	111	237	309	285	424	235
5.10	50	95	39	72	238	279	235	573	161
11	28	66	19	30	277	274	224	512	78
12	45	59	19	57	316	582	574	676	330
6.1	79	67	31	112	523	404	435	669	381
2	116	83	52	141	800	414	332	763	377
3	92	96	72	123	1 112	401	281	532	246
4	78	127	70	54	537	349	155	288	117
5	65	179	53	58	344	262	163	286	88
6	60	186	74	45	304	196	136	229	98
7	81	173	64	69	212	174	133	195	95
8	118	210	115	92	294	283	289	403	196
9	110	154	88	96	392	310	165	232	172
10	121	203	95	177	359	359	334	352	275

(注) (1) 価格は、それぞれの主産地における生産者販売価格である。  
(2) 野菜は、水戸市公設地方卸売市場の卸売価格による。  
(3) 年(度)価格は、年(度)の加重平均値である。

資料：農林水産省茨城統計情報事務所(T E L 0292-31-2266)  
水戸市公設地方卸売市場(T E L 0292-26-2331)

## 8. 鉱工業指数 (季節調整済指数)

### 1. 生産指数

(平成2年=100)

年 月	鉱工業													
	製造工業	製造工業					機械工業				窯業・土石製品工業	化学工業	石油・石炭製品工業	
		鉄鋼業	非鉄金属工業	金属工業	機械工業	一般機械	電気機械	輸送機械	精密機械					
	ウエイト	10 000.0	9 996.5	734.9	586.8	610.5	3 914.9	1 686.0	1 828.3	252.7	147.9	779.1	1 285.0	58.0
平成3年	103.3	103.3	94.6	109.9	103.8	102.9	105.4	103.8	82.0	98.9	87.9	108.0	104.1	
4	100.5	100.5	89.0	104.2	97.5	94.7	90.7	101.9	71.3	91.7	89.8	115.5	107.3	
5	96.6	96.6	90.5	102.9	99.4	84.6	77.7	93.2	72.5	78.5	88.2	116.1	116.2	
5. 9	98.4	98.4	94.9	106.8	99.1	87.9	75.8	99.7	83.7	79.7	88.4	117.2	115.2	
10	95.8	95.8	82.6	99.0	94.9	83.5	79.8	90.0	76.5	63.1	89.5	116.2	111.5	
11	97.4	97.5	80.5	99.8	110.5	88.7	89.6	92.2	67.6	64.7	88.2	116.0	104.4	
12	94.9	94.9	87.6	101.2	110.2	79.0	71.4	89.0	66.1	68.2	88.9	113.8	113.0	
6. 1	92.9	92.9	82.6	98.8	109.6	79.7	78.1	84.5	65.0	78.0	82.7	107.6	117.3	
2	93.2	93.2	83.7	104.5	109.2	77.8	69.8	87.2	69.4	61.7	91.7	116.2	118.7	
3	97.1	97.1	92.3	105.1	102.8	88.5	78.3	102.5	68.8	71.9	88.7	103.0	115.3	
4	93.4	93.4	92.0	90.3	114.6	77.9	70.0	85.6	64.2	74.3	87.4	113.6	122.5	
5	95.0	94.9	90.2	98.5	105.7	86.4	83.1	94.6	54.1	65.6	83.1	113.6	119.7	
6	96.7	96.7	88.2	100.4	108.8	86.8	78.5	99.0	59.7	78.0	86.5	109.0	133.3	
7	97.5	97.5	90.1	96.2	106.9	86.6	83.1	95.3	61.6	60.8	86.2	116.4	81.1	
8	r 102.4	r 102.4	r 95.2	104.0	r 121.8	92.2	89.1	r 101.3	59.0	81.3	93.0	117.8	134.2	
9P	102.7	102.7	92.6	101.4	112.6	97.8	92.6	103.8	87.6	103.1	90.8	115.8	156.8	
対前月増減率 (%)	0.3	0.3	△2.8	△2.5	△7.5	6.1	3.9	2.4	48.5	26.8	△2.3	△1.7	16.8	
対前年同月増減率	4.3	4.3	△2.4	△5.0	13.5	11.2	22.2	4.1	4.6	29.4	2.7	△1.2	36.0	

年 月	鉱工業										鉱業	公益事業	産業総合	
	製造工業					工業								
	プラスチック製品工業	パルプ・紙・紙加工工業	繊維工業	食品・たばこ工業	その他工業	ゴム製品工業	皮革製品工業	家具工業	木材・木製品工業	その他製品工業				
	ウエイト	532.9	754.5	106.8	907.3	258.7	69.4	10.4	41.6	92.5	44.8	3.5	792.6	10 792.6
平成3年	99.6	117.5	95.5	115.1	98.0	120.4	94.7	86.7	94.4	82.0	99.9	92.2	102.5	
4	95.9	116.1	91.3	123.4	92.6	109.7	97.4	79.1	86.0	91.4	97.5	92.2	99.9	
5	94.4	102.3	86.3	123.9	91.3	101.3	95.3	78.2	87.9	94.1	86.7	82.5	95.6	
5. 9	94.6	101.4	85.9	122.0	90.3	100.1	90.1	74.2	87.3	90.7	82.9	75.8	96.9	
10	95.8	102.6	85.2	122.1	91.4	105.4	96.9	67.2	88.5	95.9	87.4	78.7	94.5	
11	91.1	103.3	90.5	123.7	90.7	99.3	99.1	72.3	88.0	97.5	81.2	79.5	96.2	
12	92.8	104.1	80.0	127.6	91.2	98.5	98.9	74.1	89.1	97.0	85.8	80.1	94.2	
6. 1	96.5	104.9	82.3	117.9	91.1	97.4	94.9	73.6	89.1	101.1	94.2	90.3	92.5	
2	94.1	102.9	74.4	126.2	86.9	88.6	86.9	75.6	85.8	96.2	105.3	73.9	92.0	
3	96.3	100.0	80.4	128.8	91.4	99.1	100.7	81.6	86.9	103.1	103.8	56.6	94.0	
4	98.1	104.8	85.2	122.7	87.3	93.3	97.4	65.2	86.3	99.4	95.9	43.9	89.8	
5	95.9	101.7	80.1	108.1	85.6	94.8	96.6	57.5	82.8	98.4	79.7	88.7	94.5	
6	97.7	100.4	84.2	121.2	88.0	107.7	88.4	58.6	83.9	93.1	106.0	88.6	96.1	
7	100.2	106.7	78.3	122.1	84.8	110.9	90.0	43.7	78.2	97.6	104.3	110.8	98.6	
8	98.3	109.4	r 87.6	r 120.7	r 90.5	r 117.9	r 78.5	51.7	84.7	98.5	r 110.4	113.5	r 103.3	
9P	95.8	102.6	95.4	114.7	89.3	109.7	105.5	44.2	87.7	95.9	82.7	120.4	103.6	
対前月増減率 (%)	△2.6	△6.2	8.9	△5.0	△1.3	△6.9	34.4	△14.6	3.5	△2.7	△25.1	6.1	0.3	
対前年同月増減率	1.3	1.2	11.1	△6.0	△1.1	9.5	17.1	△40.4	0.4	5.7	△0.3	58.8	7.0	

(注) 年指数及び対前年同月増減率は原指数による。  
平成2年基準改定後の指数である。

資料：県統計課

# 8. 鉱工業指数 (季節調整済指数)

## 2. 出荷指数

(平成2年=100)

年 月	鉱工業													
	製造工業	製造工業					機械工業				窯業・土石製品工業	化学工業	石油・石炭製品工業	
鉄鋼業		非鉄金属工業	金属製品工業	機械工業	一般機械	電気機械	輸送機械	精密機械						
	ウエイト	10 000.0	9 996.6	733.7	682.7	488.8	4 225.5	1 830.6	2 020.7	173.1	201.1	545.9	908.9	240.7
平成3年	103.8	103.8	95.3	105.7	103.0	104.3	104.7	106.4	81.3	99.6	91.5	106.5	100.2	
4	98.2	98.2	87.6	101.5	97.4	91.6	91.3	93.8	70.1	90.9	90.1	111.5	113.0	
5	95.6	95.6	92.1	97.8	98.2	85.7	79.8	93.3	71.2	74.9	84.9	110.8	119.5	
5. 9	95.6	95.6	95.3	99.7	103.8	85.0	74.2	96.8	81.8	80.9	85.9	111.7	113.4	
10	94.4	94.4	88.6	94.3	97.7	84.7	81.8	90.4	75.3	62.4	86.8	108.2	123.5	
11	94.8	94.8	82.3	93.7	107.6	86.2	85.3	91.7	66.5	62.5	87.2	109.1	118.4	
12	94.3	94.3	94.2	92.5	104.3	82.6	79.7	87.3	65.1	64.3	85.5	109.3	117.5	
6. 1	93.7	93.7	88.4	90.5	108.4	83.0	78.1	91.2	64.0	66.5	87.1	105.8	119.9	
2	93.6	93.6	92.3	94.3	98.9	83.2	83.2	85.1	68.2	59.9	80.2	111.4	112.0	
3	96.9	96.9	102.7	94.6	105.3	86.6	77.5	97.4	67.8	71.0	85.6	109.2	121.0	
4	95.3	95.3	88.2	87.8	105.5	84.8	86.4	86.9	63.6	71.1	88.6	110.5	122.3	
5	93.0	93.0	88.1	94.5	100.2	84.5	77.0	96.2	52.0	71.9	82.0	107.7	115.5	
6	96.7	96.7	104.7	96.9	110.6	88.9	76.5	101.9	58.2	80.4	87.0	103.4	117.8	
7	97.2	97.2	92.2	96.4	105.5	89.1	80.8	102.1	60.7	62.8	85.2	109.8	104.4	
8	100.7	100.7	102.7	104.5	117.0	93.8	87.1	104.9	58.4	85.7	90.5	116.4	142.7	
9P	101.4	101.4	92.9	96.1	109.3	98.1	93.6	104.8	87.4	106.8	84.6	111.8	135.4	
	(%) 対前月増減率	0.7	0.7	△9.6	△8.0	△6.6	4.5	7.5	△0.1	49.8	24.7	△6.5	△3.9	△5.1
	対前年同月増減率	6.1	6.1	△2.5	△3.6	5.3	15.4	26.2	8.2	6.9	31.9	△1.5	0.1	19.4

年 月	鉱工業										鉱業	公益事業	産業総合	
	製造工業					その他工業								
	プラスチック製品工業	パルプ・紙・紙加工工業	繊維工業	食料品・たばこ工業	その他工業	ゴム製品工業	皮革製品工業	家具工業	木材・木製品工業	その他製品工業				
	ウエイト	575.4	818.8	110.7	1 039.4	201.5	41.0	8.5	34.1	82.2	35.7	3.4	643.9	10 643.9
平成3年	99.0	101.2	95.4	116.9	97.5	121.8	92.0	88.7	93.2	89.2	102.6	92.2	103.1	
4	95.3	101.2	93.2	122.4	92.5	109.4	97.9	80.6	86.3	97.2	99.7	92.3	97.8	
5	94.6	97.1	84.6	123.4	89.7	96.3	99.7	79.3	86.3	97.7	88.1	82.6	94.8	
5. 9	97.2	96.3	71.9	121.3	88.8	95.0	86.1	76.0	86.4	97.9	82.7	75.9	94.4	
10	93.6	96.3	82.8	124.7	88.5	94.6	103.6	73.4	85.2	99.1	99.4	78.8	93.6	
11	89.8	95.9	86.6	121.9	89.2	90.1	104.5	79.7	86.4	98.6	84.1	79.6	94.1	
12	92.7	100.4	79.2	124.9	89.8	89.6	100.4	82.5	87.7	97.2	88.9	80.2	93.6	
6. 1	96.9	103.2	86.4	122.8	89.7	84.7	91.3	83.6	89.3	101.6	91.2	90.4	93.4	
2	96.1	99.3	79.3	122.5	86.0	78.4	89.1	91.0	82.2	98.9	110.0	74.1	92.4	
3	98.2	95.0	78.6	131.8	91.3	93.8	114.8	79.2	86.1	108.2	83.1	56.8	94.0	
4	101.3	103.7	81.2	120.1	89.9	97.7	108.2	74.0	88.3	97.4	89.8	44.3	92.2	
5	95.7	96.0	75.6	108.4	85.8	88.3	101.6	69.6	87.7	92.4	114.5	88.7	92.8	
6	95.2	94.2	81.0	113.5	86.2	96.7	94.1	50.9	91.2	91.3	93.9	88.7	96.3	
7	97.0	96.4	71.7	123.3	81.0	93.1	91.2	48.3	80.4	97.6	96.4	110.7	97.9	
8	101.3	101.9	80.0	110.2	86.2	94.9	68.7	54.0	88.5	107.4	83.6	113.4	101.7	
9P	96.4	95.8	84.4	116.4	81.5	83.9	107.8	50.7	84.6	93.0	87.8	120.1	102.1	
	(%) 対前月増減率	△4.8	△6.0	5.6	5.6	△5.5	△11.6	56.9	△6.2	△4.4	△13.4	5.0	5.9	0.3
	対前年同月増減率	△0.8	△0.6	17.5	△4.0	△8.1	△11.7	25.2	△33.3	△2.1	△5.1	6.1	58.2	8.1

(注) 年指数及び対前年同月増減率は原指数による。  
平成2年基準改定後の指数である。

資料：県統計課

## 8. 鉱工業指数 (季節調整済指数)

### 3. 在庫指数

(平成2年=100)

年 月	鉱工業												
	製造 工業	製造工業					機械工業				窯業・ 土石製品 工業	化学 工業	石油・ 石炭製品 工業
		鉄鋼業	非金 属工業	鉄 属工業	金 属製 品工業	機 械工業	一 般 機 械	電 気 機 械	輸 送 機 械	精 密 機 械			
ウエイト	10 000.0	9 996.7	1 737.2	578.1	902.8	2 036.3	1 321.7	596.8	5.2	112.6	1 098.9	1 297.0	201.3
平成3年	112.4	112.4	84.7	130.7	96.6	155.0	177.9	116.2	119.9	94.2	107.2	102.1	81.3
4	107.6	107.6	84.0	107.7	94.3	143.0	179.6	77.7	101.0	62.9	107.7	99.6	98.2
5	110.1	110.1	98.7	135.9	96.1	114.9	146.7	54.0	136.4	63.7	117.0	124.9	69.4
5.9	114.9	114.9	103.4	127.2	94.4	119.5	152.1	63.4	180.6	49.6	120.1	123.4	99.3
10	114.6	114.7	101.6	127.8	94.1	118.3	151.2	63.0	183.1	52.7	120.2	127.1	88.6
11	115.4	115.5	105.3	123.3	95.6	116.1	146.6	61.2	184.9	54.2	121.0	131.2	72.7
12	115.8	115.8	105.9	124.1	98.4	112.5	139.5	57.8	152.4	65.0	120.5	133.0	58.8
6.1	113.5	113.5	106.4	115.4	100.3	114.3	140.5	62.1	326.1	71.4	116.6	125.9	72.4
2	115.8	115.8	106.9	117.0	104.2	112.0	135.7	65.9	318.3	70.2	122.9	134.2	77.0
3	109.0	109.0	91.2	108.7	102.4	108.0	133.0	64.7	285.8	52.5	122.1	117.1	87.0
4	107.7	107.7	98.8	78.4	105.8	104.6	127.9	66.8	154.7	45.8	117.3	113.9	95.7
5	110.2	110.3	100.2	106.3	109.1	106.2	125.7	73.1	187.7	41.5	117.1	121.2	114.5
6	109.1	109.1	85.2	108.2	107.0	109.6	126.2	78.1	195.6	34.2	115.3	116.3	156.3
7	108.5	108.5	89.0	99.2	106.9	110.4	132.0	74.4	158.7	37.0	112.8	126.0	107.2
8	r 110.6	r 110.6	r 87.3	92.6	106.4	115.7	141.2	74.3	141.2	45.5	r 111.7	121.1	94.5
9P	110.2	110.2	89.9	90.0	105.8	112.0	135.3	74.9	195.4	43.2	113.9	122.6	117.2
(%) 対前月増減率	△0.4	△0.4	3.1	△2.9	△0.6	△3.2	△4.1	0.9	38.5	△5.1	1.9	1.2	24.1
対前年同月増減率	△4.1	△4.1	△13.0	△29.3	12.0	△6.3	△11.0	18.2	8.2	△13.0	△5.2	△0.6	18.0

年 月	鉱工業											公 益 事 業	産 業 総 合
	製 造 工 業										鉱 業		
	プラスチック 製品工業	パルプ・紙・ 紙加工工業	織 維 工 業	食料品・ たばこ 工 業	その他 工 業	ゴム製品 工 業	皮革製品 工 業	家 具 工 業	木材・木製品 工 業	その他製品 工 業			
ウエイト	643.5	820.9	124.8	881.2	318.2	35.8	4.7	137.8	72.8	67.1	3.3	—	10 000.0
平成3年	114.0	100.5	113.2	110.0	91.0	88.6	92.0	79.5	121.6	82.6	101.8	—	112.4
4	122.2	119.2	101.1	100.1	77.7	82.0	120.9	64.2	105.7	70.1	74.8	—	107.6
5	124.2	120.2	112.8	97.5	84.8	92.6	42.5	61.6	138.6	72.7	85.6	—	110.1
5.9	120.0	121.1	120.3	130.1	84.4	76.5	11.2	70.7	130.1	67.1	104.4	—	114.9
10	123.0	124.0	117.5	120.1	86.2	91.5	10.3	68.4	136.5	67.5	81.2	—	114.6
11	124.3	131.0	122.9	129.5	85.8	100.7	16.1	64.4	140.0	69.9	80.8	—	115.4
12	123.8	128.2	124.6	134.6	84.9	97.6	30.2	60.7	141.9	71.8	78.5	—	115.8
6.1	125.9	124.3	121.3	123.4	84.4	113.4	33.1	54.5	142.0	74.1	71.5	—	113.5
2	122.9	119.6	103.4	139.1	83.0	129.9	38.6	43.7	148.1	72.6	59.6	—	115.8
3	122.5	119.0	99.1	137.8	82.6	129.1	27.9	44.1	148.3	70.8	84.0	—	109.0
4	120.3	113.7	105.3	142.5	75.9	100.5	13.2	37.1	140.2	73.5	82.0	—	107.7
5	122.6	113.2	108.4	127.6	71.0	95.9	17.0	30.4	132.5	78.6	49.6	—	110.2
6	125.8	114.3	116.3	132.7	73.7	126.9	31.4	34.1	116.5	80.4	51.4	—	109.1
7	129.4	120.1	116.2	118.8	70.5	126.8	41.5	28.2	110.8	79.4	56.8	—	108.5
8	127.0	126.3	r 128.9	r 148.4	r 70.5	140.6	r 26.6	31.2	103.0	76.9	r 84.5	—	r 110.6
9P	128.6	129.6	149.6	131.9	73.9	184.2	27.4	28.2	107.9	81.1	68.4	—	110.2
(%) 対前月増減率	1.3	2.6	16.1	△11.1	4.7	31.0	3.2	△9.8	4.7	5.5	△19.1	—	△0.4
対前年同月増減率	7.2	7.0	24.4	1.4	△12.5	140.9	145.6	△60.1	△17.1	21.0	△34.5	—	△4.1

(注) 年指数及び対前年同月増減率は原指数による。  
平成2年基準改定後の指数である。  
在庫の年指数については年末の指数である。

資料：県統計課

## 9. 産業別電力消費量

(単位：千kWh)

年度・月	総 数	農林・水産 養 殖 業	鉱 業	建 設 業	製 造 業	運 輸 通 信 業	電気・ガス 水 道 業	そ の 他 の 産 業
平成3年度	10 745 101	25 462	13 109	35 429	9 180 000	226 055	251 946	1 013 100
4	10 949 561	30 170	13 384	38 427	9 322 246	237 322	261 717	1 046 295
5	10 995 869	34 373	12 566	37 868	9 363 682	249 557	266 908	1 030 915
5.10	916 883	3 334	1 028	3 392	788 578	20 458	22 167	77 926
11	923 236	2 797	1 092	3 594	785 220	20 223	21 935	88 374
12	912 519	2 576	1 102	3 371	759 410	21 669	21 976	102 415
6.1	829 776	2 709	1 015	2 897	708 462	22 602	23 024	69 068
2	904 300	2 444	1 082	3 161	758 462	20 661	22 373	96 118
3	921 380	2 255	1 108	2 972	777 390	21 167	21 631	94 856
4	914 172	2 675	1 126	2 994	765 265	19 909	22 928	99 275
5	923 602	2 791	893	2 489	777 105	20 104	22 666	97 554
6	987 838	3 023	1 062	2 879	824 260	20 553	23 387	112 675
7	1 000 033	3 495	1 051	2 970	851 448	22 778	25 131	93 159
8	944 880	4 128	1 026	2 992	804 112	24 206	26 169	82 246
9	982 518	4 059	965	2 801	849 709	22 436	25 217	77 332
10	953 721	3 324	850	2 825	809 811	21 595	23 739	91 577

(注) 数値は東京電力茨城支店の50kW以上の電力販売量である。  
なお、東電以外の自家発電は含まれない。

資料：東京電力茨城支店（TEL0292-25-1511）

## 10. 石油製品販売量

(単位：kℓ)

年 月	総 量	揮 発 油	ナ フ サ	ジェット 燃 料	灯 油	軽 油	重 油	う ち A 重 油
平成3年	10 657 619	1 359 506	1 689 706	92 951	679 003	1 033 256	5 803 197	648 393
4	11 694 885	1 413 740	2 531 880	80 645	715 438	1 066 285	5 886 897	634 785
5	11 380 275	1 435 557	2 951 440	87 200	748 050	1 091 049	5 066 979	641 869
5.9	771 442	116 809	172 124	5 951	39 878	88 462	348 218	42 218
10	911 211	118 533	310 933	6 065	42 039	92 125	341 516	43 020
11	876 279	119 221	244 416	9 208	60 645	100 125	342 664	55 262
12	987 698	138 959	213 454	4 306	114 327	99 710	416 942	72 690
6.1	1 115 542	112 948	318 918	10 648	105 047	79 023	488 958	69 547
2	949 545	107 888	149 233	9 084	104 917	89 233	489 190	73 903
3	1 084 476	127 646	291 982	27 666	95 421	106 117	435 644	75 475
4	778 217	120 962	155 835	8	46 871	97 072	357 469	51 371
5	911 542	120 362	216 342	10	34 419	88 444	451 965	42 636
6	819 107	119 323	216 644	458	36 050	95 950	350 682	47 652
7	937 583	130 438	131 479	7 861	34 932	102 996	529 877	46 154
8	1 115 967	144 127	247 455	5 663	37 024	99 449	582 249	43 822
9	993 205	122 409	270 457	5 348	39 366	97 198	458 427	46 101

資料：茨城県石油商業組合  
(TEL0292-24-2421)

# 11. 金融機関別実質預金・貸出残高

(単位：億円)

年 月	総 額		銀 行		信 用 金 庫		信 用 組 合	
	預 金	貸 出	預 金	貸 出	預 金	貸 出	預 金	貸 出
平成3年末	106 236	60 985	71 851	42 558	11 893	8 198	8 033	6 584
4	109 390	64 891	73 604	44 783	12 457	9 047	8 433	6 908
5	112 278	67 164	75 418	46 125	12 964	9 299	8 704	7 081
5. 9	110 642	66 223	75 263	45 493	12 485	9 182	8 534	6 976
10	108 863	66 038	73 279	45 262	12 466	9 173	8 547	6 979
11	109 091	65 942	73 521	45 194	12 526	9 154	8 521	6 989
12	112 278	67 164	75 418	46 125	12 964	9 299	8 704	7 081
6. 1	110 988	66 707	74 783	45 857	12 736	9 207	8 617	7 021
2	111 053	66 726	74 978	45 783	12 716	9 219	8 593	7 031
3	112 822	67 804	76 926	46 717	12 742	9 302	8 567	7 044
4	112 112	67 170	75 960	46 008	12 787	9 272	8 646	7 035
5	112 356	66 397	76 333	45 254	12 779	9 225	8 592	7 033
6	114 429	66 631	78 031	45 411	12 925	9 259	8 674	7 065
7	114 426	67 187	77 803	45 867	13 021	9 273	8 746	7 101
8	114 007	66 942	77 470	45 611	13 005	9 290	8 722	7 101
9	115 442	68 093	78 738	46 629	13 023	9 347	8 729	7 160

年 月	労 働 金 庫		商 工 中 金		農 協		漁 協	
	預 金	貸 出	預 金	貸 出	預 金	貸 出	預 金	貸 出
平成3年末	2 610	1 043	194	719	11 483	1 788	172	95
4	2 761	1 320	197	746	11 774	2 000	164	88
5	2 905	1 583	219	811	11 909	2 200	159	66
5. 9	2 801	1 544	200	767	11 219	2 196	140	65
10	2 796	1 574	219	775	11 412	2 210	144	64
11	2 782	1 586	230	781	11 364	2 172	146	66
12	2 905	1 583	219	811	11 909	2 200	159	66
6. 1	2 885	1 578	216	792	11 593	2 187	159	65
2	2 885	1 604	219	810	11 506	2 217	155	62
3	2 871	1 645	202	801	11 372	2 249	143	46
4	2 888	1 681	232	817	11 461	2 312	138	46
5	2 871	1 691	203	799	11 441	2 350	137	46
6	2 974	1 674	208	812	11 479	2 365	139	46
7	3 010	1 691	205	815	11 505	2 393	137	46
8	2 985	1 693	199	804	11 491	2 391	135	46
9	2 967	1 700	205	818	11 648	2 394	132	45

資料：日本銀行水戸事務所（TEL0292-24-2734）

## 12. 県内金融経済

年 月	国 庫 金 (億円)		銀 行 券 (億円)		手 形 交 換 高 (千枚)	不 渡 手 形 (枚)	信 用 保 証 (件)	
	受 入	支 払	発 行	還 収			保 証 承 諾	代 位 弁 済
平成3年	16 683	12 014	10 363	10 215	1 943	4 331	25 152	224
4	16 116	13 223	9 999	10 385	1 854	5 536	26 896	316
5	15 912	13 447	9 885	9 680	1 721	4 738	29 597	480
5. 9	1 485	1 246	592	623	141	385	2 613	37
10	940	581	653	509	122	268	2 094	65
11	1 104	1 382	631	626	155	475	2 728	37
12	1 613	1 024	2 099	639	147	241	4 763	81
6. 1	1 381	504	449	1 759	142	416	1 573	50
2	841	559	763	625	135	320	2 137	71
3	1 653	2 614	786	700	148	487	3 076	71
4	1 532	1 700	846	660	119	399	1 964	24
5	1 299	1 424	544	951	154	607	1 982	46
6	1 352	1 646	1 234	683	138	367	3 702	56
7	1 321	574	553	907	128	347	2 677	55
8	1 138	608	786	855	154	512	2 360	73
9	1 483	1 359	542	556	134	429	2 553	63

資料：日本銀行水戸事務所（TEL0292-24-2734）

## 13. 企業倒産状況

(単位：件, 百万円)

年 月	総 数		建 設 業		製 造 業		卸・小売業		そ の 他	
	件数	負債額	件数	負債額	件数	負債額	件数	負債額	件数	負債額
平成3年	94	27 444	20	5 890	18	7 917	25	4 927	31	8 710
4	123	59 565	28	11 225	30	28 425	32	5 045	33	14 870
5	142	93 586	44	20 509	20	14 020	41	10 987	37	48 070
5.10	15	2 210	1	50	2	90	7	1 370	5	700
11	12	3 090	5	1 580	—	—	1	100	6	1 410
12	11	10 560	4	430	1	2 000	2	330	4	7 800
6. 1	11	1 760	6	1 060	—	—	4	620	1	80
2	9	1 530	3	200	3	810	2	350	1	170
3	14	1 830	2	170	2	100	7	1 100	3	460
4	18	5 013	3	750	1	120	9	1 803	5	2 340
5	13	4 990	4	1 610	3	630	4	2 650	2	100
6	14	6 500	6	1 160	1	2 500	3	700	4	2 140
7	14	3 220	4	660	4	2 090	4	120	2	350
8	12	3 940	4	1 480	3	870	3	1 550	2	40
9	14	2 830	6	1 630	4	490	3	210	1	500
10	15	2 730	2	270	3	540	8	1 070	2	850

(注) 負債額1千万円以上。

資料：東京商工リサーチ水戸支店（TEL0292-24-2741）

# 14. 家計主要指標（水戸市・全国）

（単位：円，％）

年 月	勤 勞 者 世 帯							全 世 帯		(6) 消 費 者 物 価 指 数	
	実 収 入	(1) 可 処 分 所 得	消 費 支 出	(2) 黒 字	貯 蓄 純 増	(3) 平 均 消 費 性 向	(4) 実 質 実 収 入 指 数	(4) 実 質 消 費 支 出 指 数	消 費 支 出		(5) エ ン ゲ ル 係 数
<b>水 戸 市</b>											
平成3年	593 534	490 023	346 967	143 057	122 489	70.8	103.2	96.6	346 114	22.2	103.1
4	640 545	532 805	407 705	125 100	92 931	76.5	109.3	111.4	382 114	20.6	105.1
5	659 941	535 998	383 472	152 526	107 326	71.5	111.4	103.7	369 098	20.7	106.2
5.8	560 226	463 531	359 687	103 844	89 318	77.6	94.2	96.9	370 064	21.9	106.6
9	474 268	377 943	365 091	12 852	2 355	96.6	79.7	98.3	385 352	19.0	106.7
10	533 997	441 403	321 239	120 164	109 975	72.8	89.4	86.1	371 404	20.4	107.1
11	474 227	379 730	332 590	47 140	31 983	87.6	80.1	90.0	347 332	20.4	106.1
12	1 648 452	1 361 819	537 638	824 181	699 048	39.5	278.3	145.4	507 550	19.4	106.2
6.1	480 320	390 381	345 542	44 839	13 655	88.5	81.3	93.7	343 318	19.5	105.9
2	538 185	443 087	331 204	111 883	85 786	74.7	90.9	89.6	303 518	22.8	106.2
3	546 877	452 327	395 806	56 520	76 625	87.5	92.0	106.6	388 808	19.2	106.6
4	532 994	443 272	446 447	△ 3 175	△ 53 205	100.7	89.2	119.7	393 837	17.8	107.1
5	506 973	387 597	406 849	△19 253	△ 53 704	105.0	84.7	108.9	383 524	21.6	107.3
6	1 015 078	888 295	381 002	507 293	395 788	42.9	170.0	102.2	341 758	20.6	107.1
7	711 898	605 435	418 913	186 522	153 808	69.2	120.1	113.2	374 525	19.9	106.3
8	554 017	455 860	385 532	70 328	54 796	84.6	93.3	103.9	345 125	22.8	106.5
<b>全 国</b>											
平成3年	548 769	463 862	345 473	118 389	83 104	74.5	101.8	100.9	327 113	25.1	103.3
4	563 855	473 738	352 820	120 918	86 422	74.5	103.0	101.3	333 661	24.7	105.0
5	570 545	478 155	355 276	122 879	81 123	74.3	103.0	100.8	335 246	24.3	106.4
5.8	495 216	414 112	346 500	67 612	17 641	83.7	88.9	97.8	331 950	25.2	107.0
9	444 007	367 410	325 222	42 188	676	88.5	79.6	91.8	308 650	25.7	107.1
10	470 083	393 983	333 528	60 455	35 175	84.7	84.4	94.2	324 955	25.6	107.0
11	447 037	371 555	330 195	41 360	17 655	88.9	80.8	93.9	318 428	24.3	106.4
12	1 213 090	1 052 908	474 156	578 752	473 717	45.0	219.1	134.8	438 233	23.9	106.5
6.1	446 405	370 899	344 140	26 759	14 369	92.8	80.5	97.6	328 427	22.1	106.6
2	459 855	384 078	316 088	67 990	18 836	82.3	83.0	89.7	299 585	25.0	106.6
3	491 756	408 658	371 303	37 355	16 629	90.9	88.3	104.9	353 918	23.3	107.1
4	490 101	409 000	362 420	46 580	11 386	88.6	87.8	102.2	342 486	22.3	107.3
5	451 372	343 765	329 534	14 231	2 013	95.9	80.8	92.8	316 080	25.4	107.4
6	800 312	701 241	332 453	368 788	274 407	47.4	143.9	94.1	310 506	24.9	107.0
7	645 731	566 164	372 853	193 311	139 848	65.9	116.7	105.9	344 721	23.4	106.5
8	493 079	410 885	347 069	63 816	22 975	84.5	88.6	98.2	330 103	25.2	107.0

- (注) (1) 実収入－非消費支出 (2) 可処分所得－消費支出  
 (3) 消費支出÷可処分所得  
 (4) 当該項目(平成2年=100)÷消費者物価指数  
 (5) 食料費÷消費支出  
 (6) 平成2年=100 持家の帰属家賃を含む総合

資料：総務庁統計局



# 15. 1カ月1世帯当たりの実収入および実支出 (水戸市, 勤労者世帯)

(単位：世帯, 人, 歳, 円)

年 月	集 計 世帯数	世 帯 人 員	有 業 人 員	世帯主 の年齢	実収入	勤め先 収 入			その他の 実 収 入	実支出	消費支出 計
						うち 世帯主	妻				
平成3年	63	3.49	1.57	43.5	593 534	565 684	521 212	42 537	27 850	450 478	346 967
4	59	3.57	1.61	44.4	640 545	596 454	542 716	48 592	44 091	515 445	407 705
5	62	3.43	1.59	46.1	659 941	616 092	547 665	66 074	43 850	507 415	383 472
5. 8	63	3.38	1.65	45.6	560 226	502 898	447 650	53 819	57 328	456 382	359 687
9	64	3.17	1.61	46.2	474 268	461 906	398 968	62 938	12 362	461 416	365 091
10	66	3.23	1.55	45.2	533 997	459 259	396 809	62 147	74 738	413 833	321 239
11	66	3.29	1.53	45.2	474 227	466 585	418 603	47 981	7 643	427 087	332 590
12	65	3.45	1.58	44.9	648 452	563 679	424 406	136 811	84 772	824 271	537 638
6. 1	65	3.38	1.58	44.7	480 320	448 728	410 924	37 104	31 593	435 481	345 542
2	64	3.59	1.53	43.9	538 185	472 158	434 693	36 606	66 028	426 302	331 204
3	64	3.61	1.50	44.1	546 877	517 035	481 961	34 371	29 843	490 356	395 806
4	63	3.68	1.57	44.4	532 994	479 567	435 572	43 281	53 427	536 170	446 447
5	62	3.61	1.60	44.1	506 973	489 931	445 665	43 218	17 042	526 226	406 849
6	64	3.50	1.59	44.4	615 078	941 505	854 697	85 948	73 574	507 785	381 002
7	63	3.54	1.57	42.8	711 898	700 390	630 372	68 431	11 509	525 376	418 913
8	58	3.45	1.67	45.2	554 017	470 514	418 319	50 471	83 502	483 689	385 532

年 月	実 支 出										非消費 支 出
	消 費					支 出					
	食 料	住 居	光熱・ 水 道	家 具・ 家事用品	被服及び 履 物	保健医療	交通通信	教 育	教 娯 養 楽 楽	その他の 消費支出	
平成3年	76 752	16 497	15 475	13 725	25 922	8 204	33 617	14 652	31 369	110 755	103 511
4	78 020	20 314	16 439	15 737	32 210	8 792	47 251	16 279	40 576	132 087	107 740
5	75 457	20 048	16 931	12 632	26 095	9 811	51 554	18 769	38 787	113 388	123 943
5. 8	77 730	18 734	14 911	14 358	19 079	7 217	45 539	5 408	64 328	92 382	96 695
9	70 451	19 192	13 470	9 270	17 924	10 903	82 720	9 462	33 866	97 832	96 325
10	73 645	16 665	16 222	9 737	19 069	12 045	38 440	13 068	32 600	89 747	92 594
11	71 509	21 690	13 380	13 404	31 317	10 479	40 649	12 990	29 922	87 252	94 497
12	98 709	25 961	21 086	24 865	44 076	15 448	36 424	51 117	50 258	169 692	286 633
6. 1	68 334	19 235	20 735	11 635	25 705	7 149	30 746	14 327	36 224	111 453	89 939
2	72 196	23 189	22 248	10 009	23 639	10 917	43 338	12 324	26 557	86 786	95 099
3	77 738	22 984	19 961	9 912	37 757	9 036	39 835	22 146	35 978	120 459	94 550
4	71 400	17 002	18 753	13 051	31 542	6 852	49 061	15 113	49 412	174 261	89 723
5	83 456	22 175	15 894	13 222	24 085	8 317	89 502	14 887	30 270	105 042	119 377
6	74 035	14 259	16 376	9 297	29 543	9 882	49 167	11 723	34 943	131 777	126 783
7	77 369	20 092	12 318	21 112	28 702	20 190	41 257	15 274	64 246	118 353	106 463
8	82 602	16 224	15 694	19 542	14 536	10 054	48 036	8 198	45 027	125 620	98 157

資料：総務庁統計局

# 16. 消費者物価指数（水戸市）

（平成2年=100）

年 月	総 合	対前年 (月) 上 昇率 (%)		食 料	穀 類	魚 介 類	肉 類	野 菜 ・ 海 草	外 食	住 居
		対前年 同上 昇率 (%)	対前年 同上 昇率 (%)							
平成3年	103.1	3.1	—	104.7	103.2	102.6	103.7	112.5	103.0	104.3
4	105.1	1.9	—	105.7	107.5	103.0	104.0	100.8	108.4	109.1
5	106.2	1.0	—	105.5	107.6	104.8	100.4	103.2	109.2	113.1
5.10	107.1	0.4	1.1	106.1	107.3	105.1	99.2	108.9	109.3	114.0
11	106.1	△ 0.9	0.7	103.8	111.4	103.0	96.8	91.9	109.3	114.1
12	106.2	0.1	0.9	104.6	111.4	104.4	96.2	99.7	109.3	114.0
6.1	105.9	△ 0.3	0.4	106.6	111.3	108.8	93.9	112.7	109.3	114.0
2	106.2	0.3	0.3	107.8	115.3	108.0	95.3	110.5	109.3	114.1
3	106.6	0.4	0.9	108.0	119.9	104.2	94.8	110.8	110.0	114.2
4	107.1	0.5	0.8	107.0	120.9	110.4	95.2	100.1	110.0	114.8
5	107.3	0.2	0.6	106.0	121.8	104.7	95.0	92.9	110.0	115.4
6	107.1	△ 0.2	0.8	105.2	120.7	103.6	95.3	94.2	110.0	116.2
7	106.3	△ 0.7	0.1	104.9	121.0	101.9	95.7	92.6	110.0	116.8
8	106.5	0.2	△ 0.1	106.9	118.1	104.8	95.4	100.9	110.0	115.4
9	106.4	△ 0.1	△ 0.3	104.2	95.1	102.7	97.2	100.6	108.7	115.4
10	107.0	0.6	△ 0.1	105.5	94.9	100.3	98.7	111.2	110.0	116.0

年 月	光熱・ 水 道	家 具 ・ 家 事 用 品	被 服 及 び 履 物	保 健 医 療	交 通 通 信	自 動 車 等 関 係 費	教 育	教 養 娯 楽	諸 雑 費	生 鮮 食 品 を 除 く 総 合
4	102.1	100.9	109.7	100.9	99.5	99.3	106.1	107.8	102.9	105.5
5	102.2	101.4	112.6	101.6	100.1	100.0	109.2	109.1	102.3	106.9
5.10	102.4	102.0	118.0	101.7	100.3	100.0	110.1	109.3	100.6	107.7
11	101.7	101.2	116.7	101.6	99.4	100.0	110.1	109.3	100.4	107.4
12	101.4	99.9	116.2	101.9	99.5	100.0	110.1	109.3	100.8	107.3
6.1	101.4	99.4	107.2	101.7	99.2	99.6	110.1	109.6	100.7	106.2
2	101.4	99.1	107.1	101.3	99.4	99.7	110.1	109.6	100.6	106.4
3	101.4	98.6	110.2	101.3	99.5	99.7	110.1	109.7	100.6	106.8
4	104.7	99.5	114.6	102.0	99.2	99.1	113.4	110.1	100.7	107.9
5	104.7	99.1	119.3	102.0	99.3	99.3	113.4	109.3	100.8	108.2
6	104.7	99.0	119.5	102.3	98.9	98.8	113.4	109.0	100.8	108.4
7	104.7	98.9	111.5	102.3	98.9	98.7	113.4	109.3	100.8	107.6
8	104.7	99.2	108.5	102.2	98.9	98.7	113.4	110.0	100.8	107.1
9	104.7	98.4	116.0	102.2	98.7	98.5	113.4	109.8	100.9	107.2
10	104.8	98.2	117.5	102.2	98.7	98.5	113.4	109.7	101.1	107.4

(注) (1) 水戸市の指数は、後日総務庁統計局が公表する指数と異なる場合もある。  
 (2) 「総合指数」は、持家の帰属家賃を含む総合指数である。

資料：県統計課

## 17. 卸売物価指数（国内）

（平成2年=100）

年 月	総平均	対前月	対前年	食料品	製材・ 木製品	鉄 鋼	化学製品	石油・ 石炭 製 品	電力・ 都市ガス・ 水 道
		上昇率 (%)	(同月) 上昇率 (%)						
平成3年	101.0	—	1.0	103.1	99.1	101.4	103.0	102.3	100.1
4	100.1	—	△ 0.9	104.4	98.6	99.8	98.7	96.3	100.1
5	98.6	—	△ 1.5	104.0	108.3	95.2	95.8	91.8	100.2
5.9	98.2	△ 0.2	△ 1.9	103.9	107.6	93.9	95.0	89.8	104.4
10	97.8	△ 0.4	△ 1.9	104.1	106.5	93.4	94.9	89.0	99.2
11	97.6	△ 0.2	△ 2.0	104.1	106.2	92.8	94.8	88.9	97.5
12	97.5	△ 0.1	△ 2.1	104.7	106.3	92.5	94.6	88.6	97.5
6.1	97.4	△ 0.1	△ 2.1	104.2	106.1	92.2	94.3	87.8	97.5
2	97.4	0.0	△ 2.0	104.6	106.1	91.4	94.1	87.6	97.5
3	97.2	△ 0.2	△ 2.0	104.7	106.0	90.4	93.9	86.2	97.5
4	97.0	△ 0.2	△ 2.0	104.4	106.2	89.8	93.4	85.4	97.5
5	96.9	△ 0.1	△ 1.9	104.4	106.0	89.5	93.3	85.8	97.5
6	96.9	0.0	△ 1.7	104.4	105.4	89.3	93.0	86.7	97.6
7	96.9	0.0	△ 1.7	103.9	104.8	89.4	92.9	87.2	102.6
8	96.9	0.0	△ 1.5	104.0	104.6	89.9	92.9	87.6	102.6
9	96.9	0.0	△ 1.3	103.7	103.7	90.4	93.0	88.2	102.6

資料：日本銀行調査統計局

## 18. 生活保護

年度・月	被保護 世帯	被保護 実人員	保護率 (%)	生活扶助 人員	住宅扶助 人員	教育扶助 人員	医療扶助 人員	その他扶助 人員
平成3年度	5 993	9 113	3.2	7 260	5 100	1 171	6 530	17
4	5 893	8 708	3.0	6 830	4 833	1 022	6 418	14
5	5 972	8 707	3.0	6 816	4 828	932	6 519	12
5.10	5 957	8 675	3.0	6 800	4 787	937	6 497	5
11	5 979	8 711	3.0	6 847	4 829	933	6 554	7
12	6 000	8 729	3.0	6 869	4 870	940	6 559	8
6.1	6 009	8 728	3.0	6 866	4 893	933	6 561	9
2	6 036	8 772	3.0	6 884	4 908	931	6 572	21
3	6 090	8 897	3.0	6 993	4 978	981	6 554	31
4	6 100	8 899	3.0	7 023	5 026	987	6 582	8
5	6 109	8 896	3.0	7 003	5 016	901	6 734	3
6	6 146	8 919	3.0	6 986	5 017	888	6 816	5
7	6 167	8 931	3.0	7 001	5 045	898	6 826	4
8	6 169	8 922	3.0	6 964	5 042	880	6 855	9
9	6 160	8 902	3.0	6 953	5 039	879	6 814	7
10	6 164	8 876	3.0	6 902	5 008	871	6 829	10

(注) (1) 停止中も含む  
(2) その他は、生業、出産、葬祭扶助である。

資料：県社会福祉課

## 19. 消費生活相談

(単位：件)

年 月	受付 件数	内 容 別 相 談 件 数 (延)													
		安 全 衛 生	役 務 品 質 機	質 能	法 規 基 準	価 格 料 金	計 量 目 的	表 示 告 白	販 売 方 法	契 約 (解 約)	接 客 対 応	包 装 容 器	施 設 備	買 物 相 談	生 活 知 識
平成3年	3 880	77	320	13	278	5	107	820	1 077	425	4	—	279	1 238	742
4	4 199	50	298	5	252	4	92	876	1 147	364	—	—	273	1 410	883
5	4 860	45	225	12	288	2	203	1 110	1 325	360	—	—	369	1 596	1 116
5.10	410	4	11	1	26	—	32	126	145	35	—	—	30	110	94
11	420	1	15	1	30	—	12	90	96	28	—	—	36	132	122
12	381	4	23	—	23	—	17	89	104	25	—	—	40	123	79
6.1	399	9	11	3	18	—	12	90	103	26	—	—	36	151	81
2	396	6	22	—	32	—	14	102	122	24	—	—	35	122	86
3	488	5	20	1	26	1	20	101	118	32	—	—	53	149	138
4	389	3	18	1	20	—	9	99	110	23	—	—	32	132	94
5	407	6	25	—	31	—	15	90	103	31	1	—	40	145	89
6	432	3	9	1	30	—	12	100	118	17	—	—	43	158	99
7	395	4	15	1	20	1	5	90	102	20	—	—	39	142	90
8	384	4	20	—	32	—	7	104	113	26	—	—	34	118	91
9	401	5	14	—	31	1	6	94	103	28	—	—	44	123	107
10	409	12	18	2	29	—	7	87	88	19	—	—	39	150	98

資料：県消費生活センター（TEL0292-24-4722）

## 20. 建築主別建築着工

(単位：千㎡，百万円)

年 月	総 数		建 築 主					
			官 公 庁		会社その他の法人		個 人	
	床 面 積	工 事 費 予 定 額	床 面 積	工 事 費 予 定 額	床 面 積	工 事 費 予 定 額	床 面 積	工 事 費 予 定 額
平成3年	7 783	1 259 638	459	115 750	3 717	648 712	3 605	495 175
4	7 235	1 138 399	564	116 082	2 979	497 457	3 695	524 860
5	6 400	976 781	400	87 575	2 316	345 564	3 683	543 642
5.9	612	94 632	33	8 553	226	32 211	354	53 868
10	516	82 285	32	7 193	146	23 657	338	51 435
11	451	69 703	37	7 480	132	20 026	281	42 198
12	481	74 864	31	6 165	174	27 168	275	41 531
6.1	451	74 121	27	4 996	173	30 407	251	38 718
2	497	76 451	57	15 033	184	22 662	256	38 757
3	596	90 507	35	9 003	223	30 687	339	50 817
4	533	75 986	46	6 272	178	23 119	309	46 596
5	598	91 220	80	13 234	185	26 601	333	51 385
6	597	93 296	70	15 462	190	26 276	336	51 558
7	582	88 909	35	7 270	174	23 627	372	58 013
8	623	98 855	47	8 346	250	40 332	326	50 177
9	448	69 936	49	11 329	142	19 318	257	39 289

(注) 官公庁とは、国、県、市町村を加えたものである。

資料：建設省建設経済局

## 21. 着工新設住宅（利用関係別）

（単位：戸，㎡）

年 月	総 数		持 家		貸 家		給 与 住 宅		分 譲 住 宅	
	戸 数	床 面 積	戸 数	床 面 積	戸 数	床 面 積	戸 数	床 面 積	戸 数	床 面 積
平成3年	40 250	3 579 353	16 124	2 081 911	15 537	720 694	1 071	66 888	7 518	709 860
4	39 450	3 432 652	15 903	2 125 405	17 816	784 459	687	48 829	5 044	473 959
5	36 775	3 456 021	17 543	2 373 369	14 187	625 364	375	27 195	4 670	430 093
5.9	3 522	333 111	1 800	240 002	1 257	53 555	74	4 515	391	35 039
10	3 070	305 471	1 736	237 799	1 073	44 763	26	1 639	235	21 270
11	3 269	282 833	1 284	172 833	1 563	70 134	35	2 708	387	37 158
12	3 059	266 546	1 318	172 623	1 422	64 337	38	2 677	281	26 909
6.1	2 549	231 689	1 235	158 329	1 007	42 724	19	1 521	288	29 115
2	2 698	257 339	1 320	170 904	856	38 705	17	1 021	505	46 709
3	3 238	320 793	1 797	231 387	942	42 909	35	2 579	464	43 918
4	3 119	310 531	1 682	220 152	885	41 562	80	5 611	472	43 206
5	3 438	351 196	1 708	240 947	1 161	58 045	31	1 988	538	50 216
6	3 588	361 085	1 709	237 025	1 068	55 490	8	701	803	67 869
7	3 645	379 261	2 013	278 102	1 021	47 597	39	2 913	572	50 649
8	3 096	335 488	1 764	243 710	662	27 573	29	2 702	641	61 503
9	2 474	247 054	1 228	171 892	881	38 755	33	1 974	332	34 433

資料：建設省建設経済局

## 22. レジャー状況

（単位：円，件，人，台）

年 月	勤労者世帯（水戸市）		旅券発行件数 （観光訪問・その他 個人の目的）	大洗水族館 利用者数	筑波パープルライン利用台数				
	外 食 費	教養娯楽費 （印刷物・視聴覚 料・旅行費等）			筑波スカイライン			表筑波スカイライン	
					二 輪 車	乗 用 車	バス・その他	乗 用 車	そ の 他
平成3年	13 884	31 369	93 203	※657 360	※ 9 660	※223 954	※5 683	※226 698	※12 710
4	14 181	40 576	100 057	※638 918	※ 9 803	※236 933	※5 563	※239 131	※12 078
5	13 436	38 787	99 011	※629 886	※8 546	※218 257	※5 176	※216 239	※4 173
5.9	11 810	33 866	8 244	35 906	1 062	20 011	370	19 553	394
10	13 336	32 600	8 539	43 634	897	25 537	789	29 454	550
11	13 505	29 922	7 947	33 696	672	23 899	600	25 046	380
12	17 706	50 258	7 072	16 298	433	10 325	116	8 691	253
6.1	13 571	36 224	8 949	35 102	280	15 957	122	16 777	162
2	12 066	26 557	8 278	31 105	303	9 466	126	8 303	148
3	14 325	35 978	9 146	50 534	700	17 096	242	17 023	393
4	12 322	49 412	9 078	41 854	943	20 336	513	18 136	372
5	17 038	30 270	9 880	94 026	1 002	26 128	1 069	23 755	494
6	14 346	34 943	9 777	43 599	525	12 193	493	10 585	328
7	17 285	64 246	10 010	55 615	776	14 322	313	12 418	318
8	17 246	45 027	13 113	110 602	964	25 670	304	21 334	286
9	...	...	9 675	34 675	678	14 948	316	13 460	339

- （注）(1) 「外食」「教養娯楽」は、抽出調査によるため対象は水戸市内の少数世帯に限られている。  
 (2) 筑波スカイライン利用台数は風返し料金所を通過したもの。また貨物、路線バスも含まれる。  
 (3) ※は年度数値。

資料：総務庁統計局 県国際交流課  
 大洗水族館（TEL0292-67-5151）  
 県道路公社（TEL0292-26-1280）

## 23. 交通事故発生件数

(単位：人，件)

年 月	発生件数	死 者	負 傷 者	原 因 別 発 生 件 数							
				安 全 運 転 義 務 違 反			酒 酔 い	最 高 速 度 違 反	追 越 し	徐 行	一 時 停 止 違 反
				わ き 見 方 注 視	安全速度	ハンドル プレーキ 操作不適當					
平成3年	15 880	459	20 162	8 017	857	684	133	510	157	594	919
4	19 122	481	23 281	10 027	999	1 144	121	585	187	642	984
5	20 678	494	24 766	10 760	1 253	1 260	113	579	170	681	1 111
5.10	1 875	40	2 235	1 014	123	126	8	47	13	59	106
11	1 821	35	2 153	986	116	93	5	47	14	52	106
12	2 052	50	2 406	1 143	129	123	19	60	17	56	95
6.1	1 659	38	1 989	820	203	138	10	48	9	29	69
2	1 516	24	1 786	696	192	129	14	35	10	29	85
3	1 703	36	2 024	906	140	111	13	46	19	44	85
4	1 673	38	1 973	864	77	87	12	47	20	62	99
5	1 814	31	2 146	916	81	121	5	41	7	73	127
6	1 793	35	2 095	860	79	125	7	42	22	63	121
7	1 911	28	2 293	851	73	136	5	50	29	83	118
8	1 911	39	2 364	855	84	120	10	63	18	51	146
9	1 648	29	1 977	761	82	104	6	52	12	55	103
10	1 670	40	1 972	783	73	86	5	54	8	54	108

(注) 原因別発生件数はうち書のため，その計は発生件数と一致しない。

資料：県警察本部交通企画課

## 24. 自動車保険請求相談

(単位：件)

年 月	総 数			自 賠			保 障			任 意		
	被害者	加害者	その他	被害者	加害者	その他	被害者	加害者	その他	被害者	加害者	その他
平成3年	1 029	357	465	429	155	311	39	7	11	559	192	25
4	1 200	374	281	385	124	133	33	8	8	781	240	23
5	1 059	351	142	243	87	39	27	8	2	555	170	9
5.10	76	30	10	8	7	—	1	—	—	44	13	—
11	82	46	18	12	9	6	1	—	1	53	21	—
12	91	44	6	19	15	—	3	—	—	59	21	1
6.1	81	30	2	14	7	—	5	—	—	62	18	1
2	95	32	4	16	7	2	1	—	—	71	18	—
3	107	24	8	19	8	1	4	—	—	77	12	2
4	71	28	8	20	17	6	—	—	1	43	8	1
5	79	24	6	15	9	1	1	—	2	59	14	2
6	114	28	11	26	8	6	2	—	—	83	12	4
7	75	27	10	12	12	4	—	—	—	56	14	4
8	84	34	7	14	15	2	2	—	—	60	14	1
9	83	21	10	12	8	1	—	—	1	66	11	4
10	117	30	4	26	10	—	3	—	1	76	18	1

(注) (1) 自賠，保障，任意はうち書のため総数と合計は一致しない。  
 (2) 自賠＝自動車損害賠償責任保険。保障＝政府保障事業で，保険によらず直接運輸大臣あて請求するもの(無保険・引き逃げ)。任意＝民間の保険。

資料：日本損害保険協会水戸自動車  
 保険請求相談センター  
 (TEL0292-26-1693)

## 25. 刑法犯罪発生件数

(単位：件)

年 月	総 数 (認知件数)	凶 悪 犯	粗 暴 犯	窃 盗	知 能 犯	風 俗 犯	そ の 他
平成3年	30 246	131	529	28 361	795	82	348
4	33 001	151	526	30 811	1 088	84	341
5	34 216	134	538	32 133	1 022	63	326
5.10	2 852	9	45	2 726	43	6	23
11	2 829	14	35	2 628	120	2	30
12	3 107	7	61	2 770	216	8	45
6.1	2 278	10	33	2 085	122	3	25
2	2 282	7	80	2 014	147	7	27
3	2 566	15	30	2 342	146	3	30
4	2 556	18	25	2 410	72	6	25
5	2 773	13	39	2 579	100	12	30
6	2 624	15	41	2 415	116	2	35
7	2 916	12	48	2 747	96	2	11
8	2 945	30	31	2 671	179	4	30
9	2 637	23	53	2 390	133	4	34
10	2 972	21	42	2 815	66	6	22

資料：県警察本部刑事総務課

## 26. 火災発生件数

(単位：件、世帯、人、棟)

年 月	発生件数	罹災世帯数	罹災人員数	死 傷 者 数		焼損棟数	焼 損 面 積		損害額 (千円)
				死 者	負 傷 者		建 物 (㎡)	林 野 (a)	
平成3年	1 597	686	2 310	51	147	1 266	52 479	24 989	5 752 056
4	1 647	695	2 261	52	213	1 242	59 674	3 214	6 371 844
5	1 649	699	2 298	51	145	1 298	56 919	2 213	6 170 065
5.10	99	44	133	4	13	77	3 810	2	586 098
11	89	50	163	4	10	92	4 130	—	307 263
12	126	56	195	9	11	95	4 254	3	477 966
6.1	144	49	140	8	15	96	4 026	92	349 486
2	166	66	199	8	13	104	5 234	650	344 736
3	219	71	221	8	17	123	6 577	151	577 133
4	196	67	194	5	13	140	6 855	349	557 570
5	152	71	190	4	6	126	3 060	45	204 343
6	100	45	118	6	5	78	2 421	3	238 639
7	142	54	148	7	19	87	6 395	23	297 675
8	184	42	113	2	16	74	2 850	135	343 020
9	104	34	116	1	5	65	3 225	5	139 328
10	92	48	158	2	3	83	3 156	12	253 498

資料：県消防防災課

# 県内の亥(い)年生まれ 24万人

—— 県内総人口の8.1%を占める ——

## 県内の年男、年女は240,245人

茨城県常住人口調査の結果をもとに、平成7年1月1日現在の県内の「亥」年生まれの人口を推計すると、240,245人、県内総人口に占める割合は8.1%になります。男女別では、男性が119,173人、女

性が121,072人で、女性が1,899人上回っています。

また、年齢別にみると、第1次ベビーブーム期に当たる昭和22年生まれ(平成7年に48歳になる人)が54,532人で最も多く、次いで第2次ベビーブーム期の直前に当たる昭和46年生まれ(24歳になる人)が42,004人となっています。(表-1、表-2)

表-1 平成7年1月1日現在茨城県内の亥年生まれ人口(推計)

生まれた年	年齢	推計人口(男女計)		推計人口(男)		推計人口(女)	
		人数	割合	人数	割合	人数	割合
総数		240 245人	100.0%	119 173人	100.0%	121 072人	100.0%
昭和58年	12歳	38 583	16.1	19 640	16.5	18 943	15.6
46	24	42 004	17.5	21 757	18.3	20 247	16.7
34	36	37 523	15.6	19 364	16.2	18 159	15.0
22	48	54 532	22.7	27 698	23.2	26 834	22.2
10	60	35 221	14.6	17 885	15.0	17 336	14.3
大正12	72	23 059	9.6	9 561	8.0	13 498	11.1
明治44	84	8 851	3.6	3 140	2.6	5 711	4.7
32	96	472	0.2	128	0.1	344	0.3

- (注) 1. 県常住人口調査結果をもとに平成7年1月1日現在の人口を推計したものである。  
 2. 100歳以上の人口及び年齢不詳については除いた。  
 3. 年齢は、平成7年中に達する年齢である。

表-2 平成7年1月1日現在十二支別県内人口(推計)

十二支	人口	順位	構成比	十二支	人口	順位	構成比
子(ね)	246 333人	7	8.3%	申(さる)	250 373人	3	8.5%
丑(うし)	251 907	2	8.5	酉(とり)	236 954	11	8.0
寅(とら)	246 867	6	8.4	戌(いぬ)	245 620	8	8.3
卯(う)	242 146	9	8.2	亥(い)	240 245	10	8.1
辰(たつ)	249 387	5	8.4	100歳以上	79		0.0
巳(み)	249 528	4	8.5	不詳	3 631		0.1
午(うま)	236 638	12	8.0				
未(ひつじ)	253 224	1	8.6	総数	2 952 932		100.0

(統計インフォメーション No.46より)



# 【新着資料案内】【新着資料案内】

この資料は、平成6年11月中に行政情報センター・統計資料コーナーに到着した主なものです。ご利用下さい。  
 行政情報センター 本庁舎地下1階 TEL 0292-21-8111(内線2238・2239)

行政資料名	発行所(者)	行政資料名	発行所(者)
<b>中央省庁関係</b>		<b>県内市町村関係</b>	
地 価 公 示 平成6年	国 土 庁	美 浦 村 第 4 次 総 合 計 画 (1994—2003計画)	美 浦 村
電 源 開 発 の 概 要 平成6年度	資源エネルギー庁	統 計 さ し ま 平成6年度	猿 島 町
<b>茨城県関係</b>		老 人 保 健 福 祉 計 画	全 市 町 村
県 政 世 論 調 査 平成6年度	広 報 公 聴 課	<b>都道府県関係</b>	
県 議 会 定 例 会 議 案 平成6年 第4回 ①	財 政 課	埼 玉 県 鉱 工 業 指 数 年 報 平成5年	埼 玉 県
県 議 会 定 例 会 議 案 概 要 説 明 書 平成6年 第4回 ②	"	東 京 都 住 民 基 本 台 帳 人 口 移 動 報 告 平成5年	東 京 都
県 議 会 定 例 会 議 案 平成6年 第4回 ③	"	統 計 か ら み た 岐 阜 県 の 位 置 平成6年	岐 阜 県
県 議 会 定 例 会 議 案 概 要 説 明 書 平成6年 第4回 ④	"	静 岡 県 の 景 気 動 向 平成5年	静 岡 県
地 価 調 査 書, 茨 城 県 平成6年	土 地 利 用 対 策 課	賃 金, 労 働 時 間 及 び 雇 用 の 動 き 平成6年版	大 阪 府
茨 城 の 学 校 統 計 平成6年度	統 計 課	統 計 グ ラ フ で み る 佐 賀 県	佐 賀 県
茨 城 県 の 原 子 力 安 全 行 政	原 子 力 安 全 対 策 課	<b>会社・公社・団体等関係</b>	
大 気 環 境 測 定 結 果 平成5年度	公 害 対 策 課	都 道 府 県 別 経 済 統 計 平成6年版	日 本 銀 行 調 査 統 計 局
県 議 会 定 例 会 議 録 平成6年 第3回	議 会 事 務 局 議 事 課		

