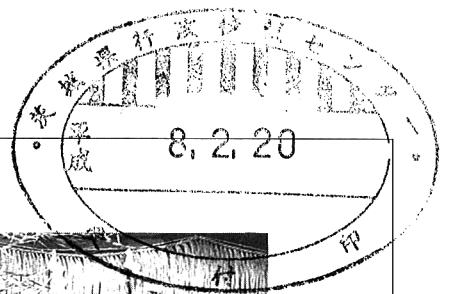


目 次

歳時記	1
今月の主な動き	2
年頭所感 年頭のごあいさつ	4
新年のごあいさつ	5
統計の窓 人口予想懸賞入賞者発表!	6
調査から 平成7年国勢調査結果速報	8
主要経済指標	18
人口	
1. 世帯, 人口および人口移動	20
2. 市町村別人口と世帯	20
労働	
3. 産業別賃金指数(現金給与総額)	22
4. 産業別雇用指数	22
5. 産業別労働時間指数(総実労働時間)	23
6. 職業紹介状況	23
農業	
7. 農産物の平均販売価格	24
鉱工業・エネルギー	
8. 鉱工業指数(季節調整済指数)	25
9. 産業別電力消費量	28
10. 石油製品販売量	28
金融・経済	
11. 金融機関別実質預金・貸出残高	29
12. 県内金融経済	30
13. 企業倒産状況	30
ふれあい 新春雑感	39
新着資料案内	40
統計ニュース	41
家計・物価	
14. 家計主要指標(水戸市・全国)	31
15. 1ヵ月1世帯当たりの実収入および実支出 (水戸市, 勤労者世帯)	32
16. 消費者物価指数(水戸市)	33
17. 卸売物価指数(全国)	34
福祉	
18. 生活保護	34
19. 消費生活相談	35
建築	
20. 建築主別建築着工	35
21. 着工新設住宅(利用関係別)	36
その他	
22. レジャー状況	36
23. 交通事故発生件数	37
24. 自動車保険請求相談	37
25. 刑法犯罪発生件数	38
26. 火災発生件数	38

利 用 上 の 注 意

1. 統計表の数値は原則として単位未満は四捨五入
 2. 「年」は暦年, 「年度」は4月から翌年の3月まで
3. 記 号
- | | |
|------------------|--------------------|
| — 零または該当数字のないもの | r 訂正数字 |
| 0 該当数字が掲載単位未満のもの | △ 減少または出超 |
| … 不詳のもの | x 秘密保持のため掲載をひかえたもの |
| p 暫定数字 | |



(写真提供：大和村秘書課)

睦月 大和 鍬くわのまつり

大和村の^{おおくにたまじま}大国玉神社は、いつ創建されたかははっきりしませんが、古くより地域の人々から厚く信仰されてきました。格式の高い、由緒正しい神社で、^{おおくにたまのみこと}大国主命、^{たけみかづのみこと}武甕槌命、^{わかづのみこと}別雷命を祀っています。

鍬のまつりはその年の豊作と氏子の家内安全とを祈願する年頭の田遊びで、田植えの身振りを行うというものです。神社の前庭に形作られた神田において、^{くわ}櫛で作った鍬で田をおこし、種を蒔き、苗をとり、田植えをする動作がなされます。

翌朝には「さやど廻り祭」が行われます。これは大太鼓と大榎とをかついで大国玉地区内を練り歩き、五穀豊穣を祈る行事です。

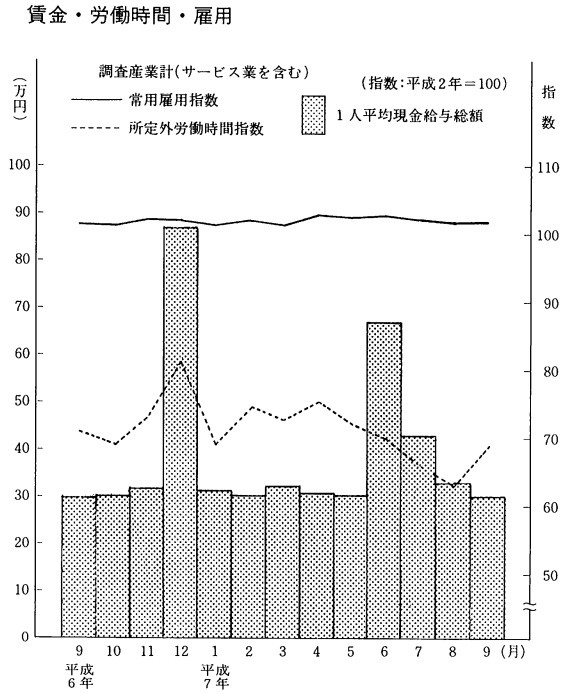
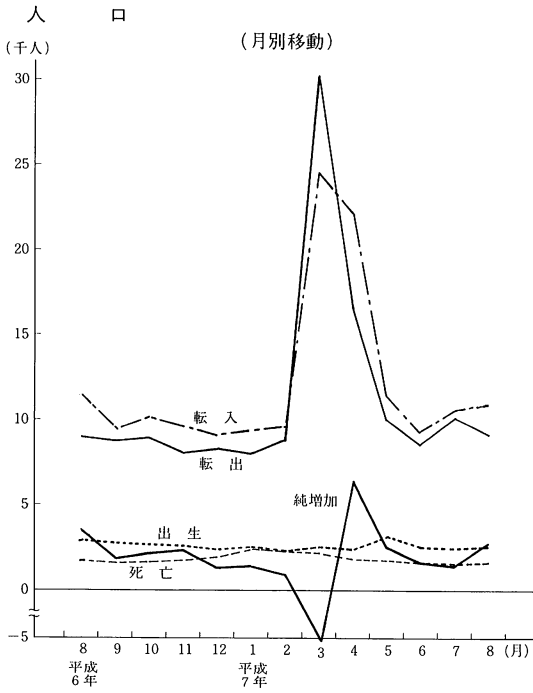
期日：1月3日

場所：大和村大国玉，大国玉神社

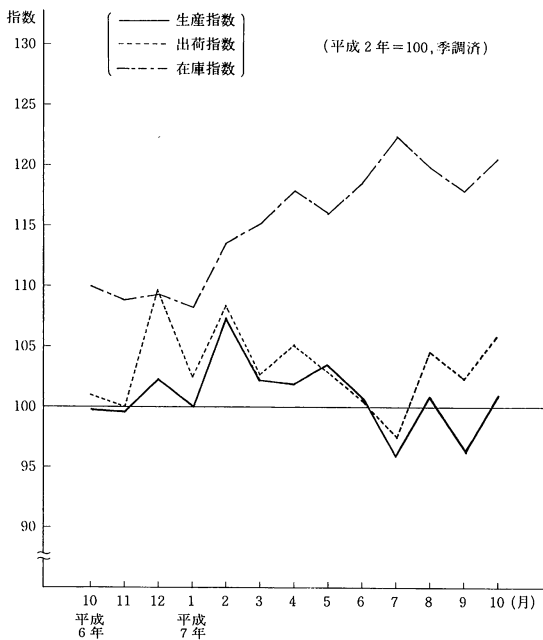
(JR水戸線大和駅下車徒歩15分)

● 今月の主な動き

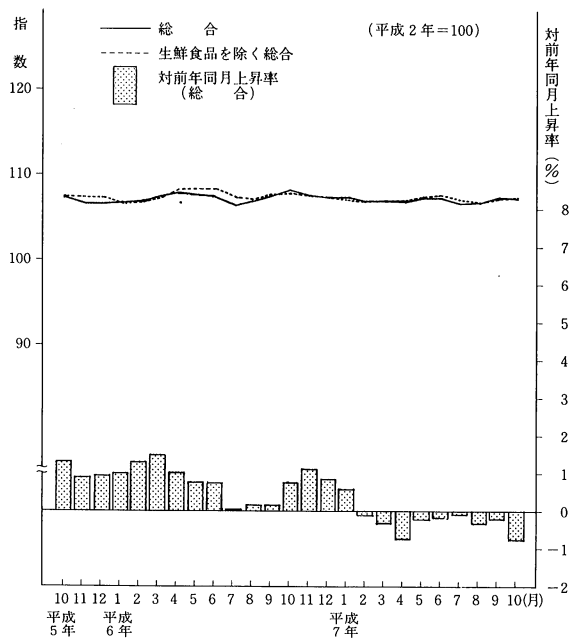
今月の主な動き



鉱工業指数 (生産・出荷・在庫)



消費者物価指数



主な動きのあらまし 企画部統計課

■人口(11月1日)

本県の人口は、10月中に2,296人増加し、11月1日現在で、2,957,808人(男1,477,734人、女1,480,074人)となった。

内訳は、自然動態で627人(出生2,285人、死亡1,658人)増加し、社会動態で1,669人(転入11,337人、転出9,668人)増加した。前年同月と比べると6,670人(0.2%)の増加である。

ある。

市町村別では、増加が15市34町村、減少が5市27町村、増減なしが4町村である。

世帯数についても10月中に、1,763世帯増加し923,949世帯となった。

■賃金・労働時間・雇用(9月)

1. 平均賃金の推移

9月の現金給与総額は、調査産業計で304,938円、対前年同月比1.7%増、このうち、きまって支給する給与は302,437円、対前年同月比1.5%増であった。また、このうち、所定内給与は275,371円、対前年同月比1.1%増であり、超過労働給与は27,066円、対前年同月比5.7%増であった。

なお、物価上昇分を差し引いた実質賃金は、対前年同月比2.5%増であった。

※この地方調査の結果は事業所規模30人以上です。なお、事業所規模5人以上の結果についての問合せにも応じます。

2. 労働時間

9月の総実労働時間は、調査産業計で162.8時間、対前年同月比0.4%減であった。このうち、所定内労働時間は149.5時間、対前年同月比もちあい、所定外労働時間は、13.3時間、対前年同月比4.2%減であった。

3. 雇用の動き

9月の雇用の動きを常用雇用指数によってみると、対前年同月比0.4%減であった。

■鉱工業指数<生産・出荷・在庫>(10月)

本県における平成7年10月の“鉱工業指数”(平成2年=100)は、季節調整済指数で、生産が101.0、出荷が105.8、在庫が120.6で、前月比は、生産が5.0%の上昇、出荷が3.7%の上昇、在庫が2.2%の上昇であった。

前年同月比(原指数)は、生産が1.3%の上昇、出荷が5.1%の上昇、在庫が9.8%の上昇であった。

業種別に前月比をみると、生産では、一般機械工業、金属製品工業、精密機械工業等が上昇し、鉱業、石油・石炭製品工業、その他工業等が低下した。出荷では、精密機械

工業、一般機械工業、非鉄金属工業等が上昇し、鉱業、石油・石炭製品工業、鉄鋼業等が低下した。在庫では、輸送機械工業、鉱業、化学工業等が上昇し、精密機械工業、石油・石炭製品工業、非鉄金属工業等が低下した。

財別にみると、生産では、資本財、非耐久消費財が上昇し、その他用生産財、耐久消費財等が低下した。出荷では、資本財、非耐久消費財が上昇し、耐久消費財、鉱工業用生産財等が低下した。在庫では、資本財、鉱工業用生産財等が上昇し、その他用生産財、耐久消費財等が低下した。

■消費者物価指数(10月)

平成7年10月の茨城県消費者物価指数(県平均)は、総合で107.3(平成2年=100)となり、前月比0.1%の上昇、前年同月比0.8%の下落となった。

今月の上がった主な項目……果物12.6%、シャツ・下着2.3%、衣料1.9%、魚介類1.8%

今月の下がった主な項目……野菜・海草5.5%、飲料1.7%、履物類1.6%、他の教養娯楽1.4%

生鮮食品を除く総合は107.5となり、前月比もちあい、前年同月比0.3%の下落であった。

費目別指数

(平成2年=100)

区 分	指数	上昇率(%)		区 分	指数	上昇率(%)	
		対前月	対前年同月			対前月	対前年同月
総合	107.3	0.1	△0.8	保健医療	103.0	0.0	△0.1
食料	105.6	0.3	△2.7	交通通信	99.4	0.2	0.2
住居	116.5	0.0	0.9	教 育	116.8	0.0	2.5
光熱・水道	102.6	0.2	△0.2	教養娯楽	107.3	△1.3	△2.0
家具・家事用品	96.2	△0.8	△3.1	諸 雑 費	104.7	0.1	0.3
被服及び履物	115.6	1.6	0.3	生鮮食品を除く総合	107.5	0.0	△0.3

年頭のごあいさつ

茨城県知事
茨城県統計協会総裁

橋本 昌^{まさる}



新年あけましておめでとうございます。皆様にはすがすがしい新春をお迎えのこととお慶び申し上げます。

さて、私は知事として3度目の正月を迎えました。内外ともに多事多端なこの2年余り、「清潔、連帯、創造の県政」を基本理念として、

全力を挙げて県政に取り組んできたところであります。

本県はこれまで、恵まれた自然や社会的条件を生かし、鹿島臨海工業地帯、筑波研究学園都市などの拠点開発や基幹交通網の整備など、県土の基盤づくりが着々と進み、農業と工業のバランスの取れた県へと成長し、一人当たりの県民所得も全国第15位まで上昇するなど、めざましい発展を遂げてまいりました。そして、東京に近いうえに、可住地面積が広く、災害も少ないといった素晴らしい条件に恵まれ、将来に向けて限らない発展の可能性を有しております。

私は、この素晴らしい発展可能性を現実のものとしてまいるため、本年も「茨城県長期総合計画」の下、「新しいゆたかさ かがやく未来 愛されるいばらきをめざして」をキャッチフレーズに、21世紀に向けての新しい茨城づくりに全力で取り組んでまいる決意であります。

このため、「誰もが健やかに暮らせるやすらぎに満ちた社会づくり」、「ゆたかさを実感できる安全快適な生活環境づくり」、「新しい魅力と活力あふれる産業社会づくり」、「個性と創造性に富むこころ豊かな人づくり」、「いばらきの発展と交流を支える基盤づくり」の5つを基本施策として、ひたちなか地区の整備や高規格幹線道路、常磐新線など県土の骨格づくりを進めますとともに、身近な生活道路や上・下水道など生活関連施設の整備、福祉や保健・医療の充実、教育や文化の振興、霞ヶ浦の水質浄化をはじめとする環境保全対策、さらには震災対策など、県民の皆様の生活に密接に関連した施策を積極的に推進し、ゆとりとうるおいに満ちた魅力ある郷土「いばらき」を創造してまいりたいと考えております。

皆様方のなお一層のご理解とご協力を心からお願い申し上げます。

新年のごあいさつ

茨城県企画部長
茨城県統計協会会長

根本 栄一



新春を迎えるにあたり、皆様方のご多幸とご健勝とを心からお祈りしますとともに、日頃、統計行政にお寄せいただいておりますご支援、ご協力に対し厚くお礼申し上げます。

昨年、毎年実施されております統計調査のほか、10月には統計調査のなかで最大かつ最も重要である国勢調査が行われましたが、皆様方の多大なご尽力により円滑に執り行うことができました。深く感謝申し上げる次第であります。

さて、わが国の社会・経済情勢の変化には著しいものがあり、戦後50年を経た今日、技術革新、経済構造の変化、高度情報化、高齢化、国際化など複雑多様化しております。

こうしたなかで、本県では県政を進める指針として、昨年『茨城県長期総合計画』を策定いたしました。今後、この総合計画を具現化した県政運営を行うことにより、「愛される郷土・いばらき」のさらなる躍進を目指しております。

このような総合計画や諸施策の推進にあたっては、現状の正確な把握と認識、将来の的確な予測が不可欠のものであり、その基礎資料として統計の果たすべき役割はますます重要性を増しています。

しかしながら、統計を取り巻く環境は、住民の価値観の多様化、プライバシー意識の高揚、統計への協力意識の低下などにより、これまでも増して厳しいものとなっています。このような情勢を踏まえ、国では『統計行政の新中・長期構想』を取りまとめ、社会・経済情勢の変化に対応するよう統計調査を整備し、今後求められる統計行政の方向性を示したところです。

本県としましても、この構想を指針として皆様方と力を合わせ、統計行政のさらなる推進を図ってまいりたいと考えております。

本年も事業所統計調査、社会生活基本調査など各種統計調査が行われます。どうか皆様におかれましては、統計の持つ社会的意義と重要性とを十分ご理解いただき、なお一層のご尽力を賜りますようお願い申し上げます。新年のごあいさつといたします。

人口予想懸賞入賞者発表！

—— 児童・生徒の部は中西啓介さん，一般の部は小林茂樹さんが1位 ——

平成7年国勢調査の広報の一環として，県・県統計協会では「人口予想懸賞」の募集を実施しました。皆さんから6,017通（児童・生徒の部1,783通，一般の部4,234通）もの応募をいただき，ありがとうございました。

平成7年10月1日現在の本県の人口概数(2,955,512人)を発表しました。このことをうけて，国勢調査茨城県実施本部では審査委員会を開き，厳正なる審査の結果，次の方々が入賞と決定しました。

(統計課・普及指導グループ)

県では，昨年12月19日に平成7年国勢調査による

児童・生徒の部 応募数 1,783通

賞 (賞品)	応募 人口	人口概数 との差	氏 名	住 所
1 位 (図書券10,000円)	2,955,695	183	中西 啓介	茎崎町
2 位 (図書券5,000円)	2,955,236	276	金子 朋代	茎崎町
	2,955,188	324	養 若一	阿見町
	2,955,154	358	斉藤真樹子	高萩市
	2,955,013	499	中島 香里	日立市
	2,956,013	501	宮下むつみ	御前山村
	2,956,087	575	森 哲雄	北茨城市
	2,954,821	691	根本 武	水府村
	2,954,653	859	早川 裕大	常陸太田市
	2,954,362	1,150	大内 智洋	北茨城市
	2,954,359	1,153	田 中信也	竜ヶ崎市
3 位 (図書券3,000円)	2,954,347	1,165	高橋 宏	水海道市
	2,956,871	1,359	小貫 啓	竜ヶ崎市
	2,954,152	1,360	菊池 隆太	水府村
	2,957,126	1,614	吉田 尚生	伊奈町
	2,957,150	1,638	白石久美子	水府村
	2,957,186	1,674	黒木 修一	北茨城市
	2,953,820	1,692	麦 嶋 智美	総和町
	2,953,802	1,710	海老沢千鶴	茨城町
	2,953,793	1,719	金子 崇将	茎崎町
	2,957,234	1,722	根本祐美子	水府村
2,957,364	1,852	長島めぐみ	総和町	
2,953,282	2,230	會澤 祐美	水府村	

児童・生徒の部

賞 (賞品)	応募 人口	人口概数 との差	氏 名	住 所
3 位 (図書券3,000円)	2,953,252	2,260	堀江 美紀	美和村
	2,953,063	2,449	入江 文彦	真壁町
	2,958,005	2,493	吉成ゆかり	水府村
	2,958,161	2,649	宮本 裕文	東村
	2,958,167	2,655	木村 和也	千代田町
	2,952,834	2,678	鈴木 里美	大宮町
	2,958,211	2,699	渡辺 公子	高萩市
	2,958,263	2,751	長嶋 圭子	水府村
特別賞 (テレホンカード)	賞品の発送をもって発表にかえます			

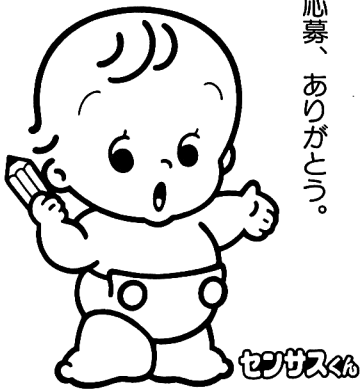
一般の部 応募数 4,234通

賞 (賞品)	応募 人口	人口概数 との差	氏 名	住 所
1 位 (オープンレンジ)	2,955,477	35	小林 茂樹	出島村
2 位 (留守番電話)	2,955,475	37	岡部 定雄	常陸太田市
	2,955,449	63	荒堀平八郎	水戸市
	2,955,588	76	室井 静江	日立市
3 位 (ポータブル CDプレーヤー)	2,955,422	90	松浦 敏之	鹿嶋市
	2,955,330	182	鷲尾 行弘	日立市
	2,955,785	273	菊地 昌和	大洋村
	2,955,808	296	菅谷 健男	水戸市
	2,955,207	305	中島 彩	日立市
特別賞 (卓上カレンダー)	賞品の発送をもって発表にかえます			



児童・生徒の部 1位 中西 啓介さん

(県立友部東養護学校中学部3年)



たぐさんの応募、ありがとうございます。



一般の部 1位 小林 茂樹さん(右)

(出島村 公務員)

平成7年国勢調査結果速報

——本県の総人口は2,955,512人，300万人まであと44,488人——

利用上の注意

この調査報告書は，結果の早期利用を図るため，総務庁統計局長の承認を得て，平成7年国勢調査市区町村要計表から，県が集計したものである。したがって，後日総務庁統計局で公表する結果とは異なる場合がある。

- 1 特に断わりのない限り，平成2年以前の数値は，国勢調査による確定数である。
- 2 特に断わりのない限り，平成7年10月1日現在の行政区分で表章してある。したがって，前回（平成2年）の調査以降に合併のあった水戸市，ひたちなか市，鹿嶋市については，平成2年以前の数値は，合併以前の市町村の数値を合

表1 地域別人口の推移

単位：人，%

年次	茨城県				県北地域			
	人口	増加数	増加率	構成比	人口	増加数	増加率	構成比
昭和50年	2 342 198	198 647	9.3	100.0	604 016	23 603	4.1	25.8
55	2 558 007	215 809	9.2	100.0	629 668	25 652	4.2	24.6
60	2 725 005	166 998	6.5	100.0	649 933	20 265	3.2	23.9
平成2年	2 845 382	120 377	4.4	100.0	658 049	8 116	1.2	23.1
7	2 955 512	110 130	3.9	100.0	665 564	7 515	1.1	22.5

年次	県央地域				鹿行地域			
	人口	増加数	増加率	構成比	人口	増加数	増加率	構成比
昭和50年	425 721	34 097	8.7	18.2	227 280	30 507	15.5	9.7
55	452 871	27 150	6.4	17.7	238 185	10 905	4.8	9.3
60	473 705	20 834	4.6	17.4	251 008	12 823	5.4	9.2
平成2年	483 763	10 058	2.1	17.0	260 664	9 656	3.8	9.2
7	491 899	8 136	1.7	16.6	269 219	8 555	3.3	9.1

年次	県南地域				県西地域			
	人口	増加数	増加率	構成比	人口	増加数	増加率	構成比
昭和50年	597 003	76 927	14.8	25.5	488 178	33 513	7.4	20.8
55	718 536	121 533	20.4	28.1	518 747	30 569	6.3	20.3
60	803 337	84 801	11.8	29.5	547 022	28 275	5.5	20.1
平成2年	877 415	74 078	9.2	30.8	565 491	18 469	3.4	19.9
7	948 697	71 282	8.1	32.1	580 133	14 642	2.6	19.6

図1 県人口の推移 (大正9年～平成7年)

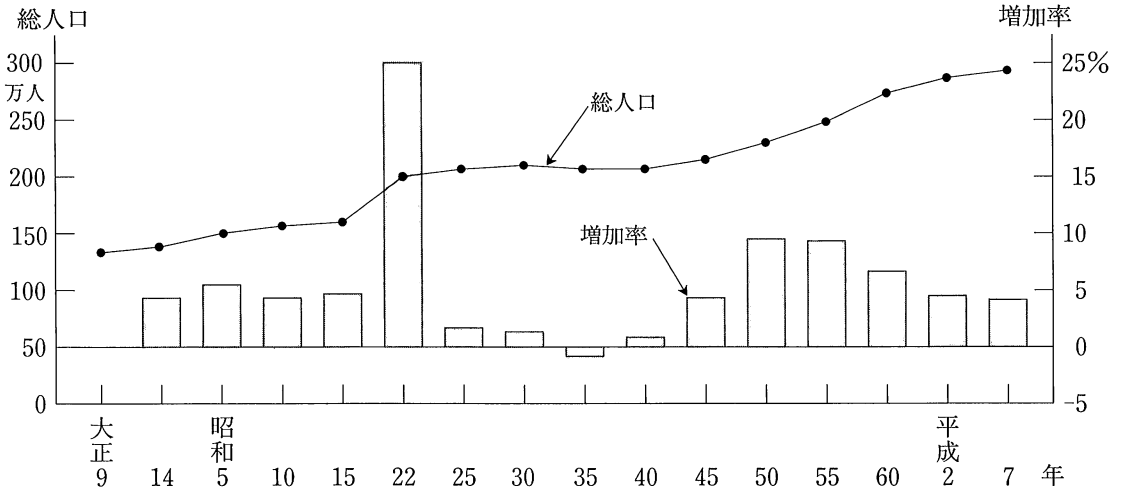


表2 人口増加数の状況

順位	市町村名	増加数(人)	
		平成7年	平成2年
1	つくば市	12 613	15 899
2	龍ヶ崎市	11 923	8 381
3	守谷町	9 395	12 571
4	牛久市	5 647	8 767
5	江戸崎町	5 384	970
6	土浦市	4 775	7 296
7	ひたちなか市	4 351	6 628
8	神栖町	4 124	3 948
9	三和町	3 695	5 055
10	阿見町	3 459	4 522

表3 人口増加率の状況

順位	市町村名	増加率(%)	
		平成7年	平成2年
1	江戸崎町	36.8	7.1
2	守谷町	25.8	52.7
3	美浦村	23.8	1.3
4	龍ヶ崎市	20.8	17.2
5	谷和原村	19.2	3.8
6	新利根村	14.7	2.0
7	神栖町	10.2	10.8
8	三和町	10.2	16.2
9	友部町	9.6	8.6
10	常北町	9.6	4.1

表4 性比の状況

順位	市町村名	性比	
		平成7年	平成2年
1	つくば市	108.5	109.0
2	神栖町	108.3	104.8
3	鹿嶋市	107.4	105.6
4	小川町	107.3	107.0
5	千代田町	106.8	105.8

表5 人口密度の状況

順位	市町村名	人口密度(人/km ²)	
		平成7年	平成2年
1	古河市	2 813.6	2 770.3
2	取手市	2 227.6	2 201.8
3	土浦市	1 616.1	1 557.8
4	ひたちなか市	1 482.7	1 438.7
5	水戸市	1 400.5	1 395.8

算した数値である。

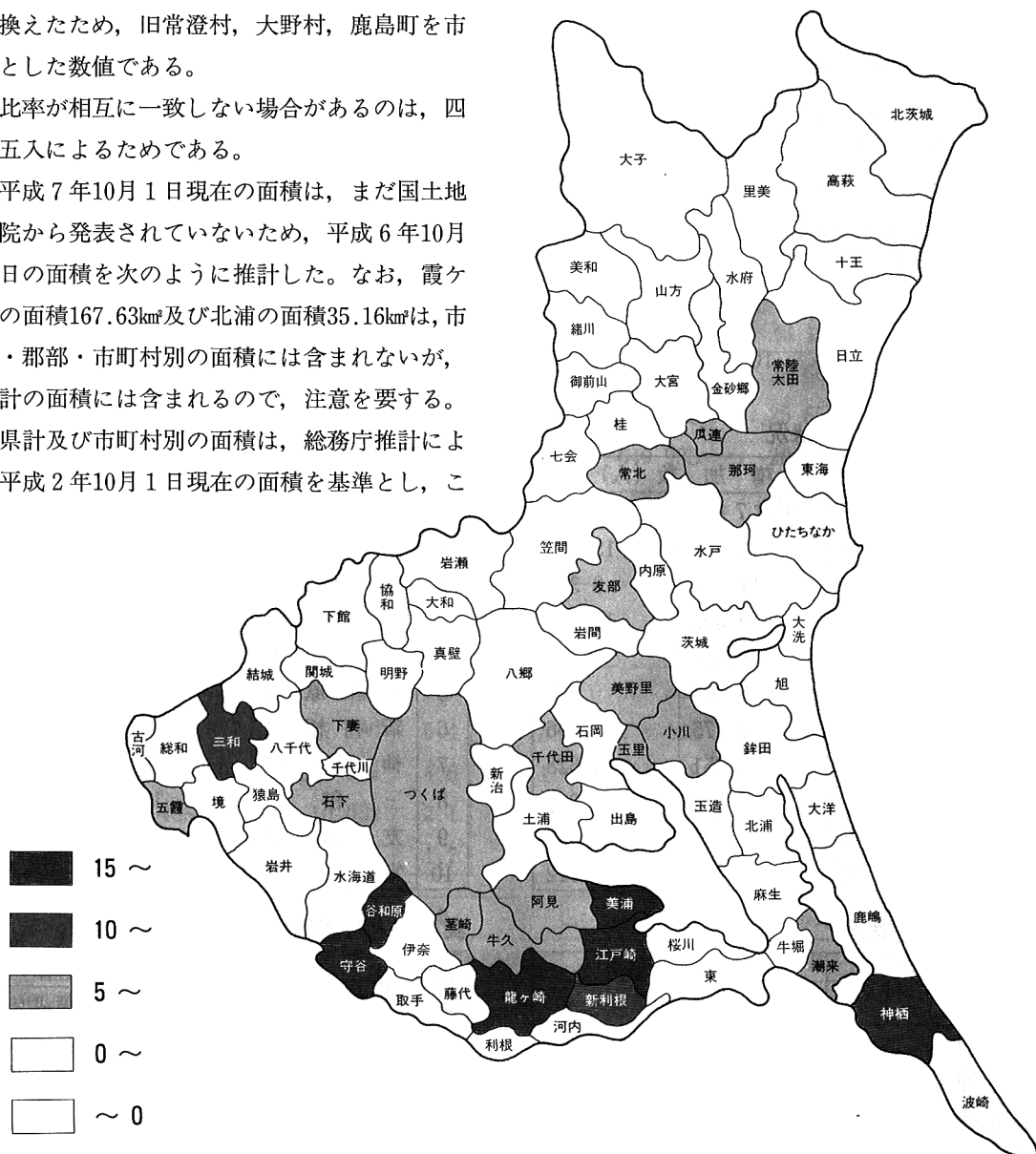
また、市部・郡部の平成2年以前の数値についても、平成7年10月1日現在の行政区分に置き換えたため、旧常澄村、大野村、鹿島町を市部とした数値である。

3 比率が相互に一致しない場合があるのは、四捨五入によるためである。

4 平成7年10月1日現在の面積は、まだ国土地理院から発表されていないため、平成6年10月1日の面積を次のように推計した。なお、霞ヶ浦の面積167.63km²及び北浦の面積35.16km²は、市部・郡部・市町村別の面積には含まれないが、県計の面積には含まれるので、注意を要する。

県計及び市町村別の面積は、総務庁推計による平成2年10月1日現在の面積を基準とし、こ

図2 人口増加率(平成2～7年) %



第1表 各回国勢調査による人口と世帯数の推移

年次	人			口		性比
	総数	男	女	増加数	増加率(%)	
大正9年	1 350 400	662 128	688 272	…	…	96.2
14	1 409 092	693 837	715 255	58 692	4.3	97.0
昭和5年	1 487 097	734 059	753 038	78 005	5.5	97.5
10	1 548 991	766 423	782 568	61 894	4.2	97.9
15	1 620 000	801 914	818 086	71 009	4.6	98.0
22	2 013 735	974 289	1 039 446	393 735	24.3	93.7
25	2 039 418	993 694	1 045 724	25 683	1.3	95.0
30	2 064 037	1 006 093	1 057 944	24 619	1.2	95.1
35	2 047 024	1 000 184	1 046 840	△ 17 013	△ 0.8	95.5
40	2 056 154	1 007 852	1 048 302	9 130	0.4	96.1
45	2 143 551	1 054 003	1 089 548	87 397	4.3	96.7
50	2 342 198	1 159 707	1 182 491	198 647	9.3	98.1
55	2 558 007	1 272 533	1 285 474	215 809	9.2	99.0
60	2 725 005	1 357 963	1 367 042	166 998	6.5	99.3
平成2年	2 845 382	1 419 117	1 426 265	120 377	4.4	99.5
7	2 955 512	1 476 462	1 479 050	110 130	3.9	99.8

年次	世帯			1世帯 当たり 人員	面積 (km ²)	人口密度 (人/km ²)
	世帯数	増加数	増加率(%)			
大正9年	271 129	…	…	4.98	6 100.12	221.4
14	277 335	6 206	2.3	5.08	6 100.12	231.0
昭和5年	281 091	3 756	1.4	5.29	6 092.26	244.1
10	287 677	6 586	2.3	5.38	6 090.99	254.3
15	297 122	9 445	3.3	5.45	6 090.99	266.0
22	377 751	80 629	27.1	5.33	6 090.99	330.6
25	375 861	△ 1 890	△ 0.5	5.43	6 092.17	334.8
30	382 315	6 454	1.7	5.40	6 089.68	338.9
35	409 465	27 150	7.1	5.00	6 087.92	336.2
40	447 871	38 406	9.4	4.59	6 088.01	337.7
45	508 537	60 666	13.5	4.22	6 087.20	352.1
50	590 131	81 594	16.0	3.97	6 089.59	384.6
55	692 855	102 724	17.4	3.69	6 091.92	419.9
60	758 085	65 230	9.4	3.59	6 094.43	447.1
平成2年	833 634	75 549	10.0	3.41	6 093.40	467.0
7	922 186	88 552	10.6	3.20	6 093.54	485.0

注) 平成7年の面積は平成6年10月1日現在

調査から

れに平成3～6年各年度の国土地理院「全国都道府県市区町村別面積調」記載の「前年からの増減面積」を積み上げた。

各郡の小計及び市部・郡部の面積は、上記の推計による市町村別面積の集計値である。

5 地域別……本県を次のとおり5地域に分けた。

- 県北地域 日立市，常陸太田市，高萩市，北茨城市，ひたちなか市，那珂郡，久慈郡，多賀郡，
- 県央地域 水戸市，笠間市，東茨城郡，西茨城郡
- 鹿行地域 鹿嶋市，鹿島郡，行方郡
- 県南地域 土浦市，石岡市，龍ヶ崎市，取手市，牛久市，つくば市，稲敷郡，新治郡，筑波郡，北相馬郡
- 県西地域 古河市，下館市，結城市，下妻市，水海道市，岩井市，真壁郡，結城郡，猿島郡

結果の概要

1 県の人口（第1表）

総人口	2,955,512人
前回からの増加数	110,130人
前回からの増加率	3.9%

- * 平成7年国勢調査による茨城県の総人口は2,955,512人。
- * 300万人にあと44,488人と迫った。
- * 大正9年の第1回調査時の約135万人と比べると、75年間で2.2倍になった。
- * 前回調査(平成2年)からは110,130人増加し、増加率は3.9%。

第2表 県，地域，市町村別人口

県，地域，市町村	人			
	平成7年	平成7年	平成7年	性比
	総数	男	女	
茨城県	2 955 512	1 476 462	1 479 050	99.8
市部	1 673 568	838 038	835 530	100.3
郡部	1 281 944	638 424	643 520	99.2
県北地域	665 564	331 632	333 932	99.3
県央地域	491 899	242 087	249 812	96.9
鹿行地域	269 219	136 022	133 197	102.1
県南地域	948 697	476 378	472 319	100.9
県西地域	580 133	290 343	289 790	100.2
水戸市	246 350	120 692	125 658	96.0
日立市	199 241	100 655	98 586	102.1
土浦市	132 246	65 930	66 316	99.4
古河市	59 086	29 260	29 826	98.1
石岡市	52 712	25 992	26 720	97.3
下館市	66 062	33 089	32 973	100.4
結城市	53 776	26 750	27 026	99.0
龍ヶ崎市	69 161	35 152	34 009	103.4
下妻市	36 113	18 178	17 935	101.4
水海道市	42 689	21 139	21 550	98.1
常陸太田市	39 545	19 227	20 318	94.6
高萩市	35 604	17 557	18 047	97.3
北茨城市	52 074	25 736	26 338	97.7
笠間市	30 336	14 722	15 614	94.3
取手市	84 475	41 996	42 479	98.9
岩井市	44 325	22 432	21 893	102.5
牛久市	66 340	32 899	33 441	98.4
つくば市	156 009	81 179	74 830	108.5
ひたちなか市	146 753	74 037	72 716	101.8
鹿嶋市	60 671	31 416	29 255	107.4
東茨城郡	138 538	69 085	69 453	99.5
茨城町	35 738	17 775	17 963	99.0
小川町	19 484	10 085	9 399	107.3
美野里町	23 827	11 845	11 982	98.9
内原町	14 929	7 479	7 450	100.4
常北町	12 409	6 084	6 325	96.2
桂村	6 949	3 396	3 553	95.6
御前山村	4 753	2 324	2 429	95.7
大洗町	20 449	10 097	10 352	97.5
西茨城郡	76 675	37 588	39 087	96.2
友部町	33 951	16 638	17 313	96.1
岩間町	16 615	8 256	8 359	98.8
七会村	2 621	1 298	1 323	98.1
岩瀬町	23 488	11 396	12 092	94.2
那珂郡	131 708	64 849	66 859	97.0
東海村	32 727	16 523	16 204	102.0
那珂町	45 003	22 029	22 974	95.9
瓜連町	9 171	4 414	4 757	92.8
大宮町	26 443	12 932	13 511	95.7
大山町	8 535	4 170	4 365	95.5
美和村	4 962	2 437	2 525	96.5
美緒川村	4 867	2 344	2 523	92.9
久慈郡	47 580	23 217	24 363	95.3
金砂郷町	10 717	5 190	5 527	93.9
水府村	6 721	3 301	3 420	96.5
里美村	4 538	2 233	2 305	96.9
大子町	25 604	12 493	13 111	95.3

口				平成 2 ~ 7 年				昭和60~平成2年		平成 7 年		
平成 2 年				増 加 数				増加率 (%)	増加数	増加率 (%)	面 積 (km ²)	人口密度 (人/km ²)
総 数	男	女	性比	総 数	男	女						
2 845 382	1 419 117	1 426 265	99.5	110 130	57 345	52 785	3.9	120 377	4.4	6 093.54	485.0	
1 621 809	810 867	810 942	100.0	51 759	27 171	24 588	3.2	65 361	4.2	2 121.76	788.8	
1 223 573	608 250	615 323	98.9	58 371	30 174	28 197	4.8	55 016	4.7	3 768.99	340.1	
658 049	327 509	330 540	99.1	7 515	4 123	3 392	1.1	8 116	1.2	1 839.78	361.8	
483 763	237 671	246 092	96.6	8 136	4 416	3 720	1.7	10 058	2.1	1 020.60	482.0	
260 664	130 915	129 749	100.9	8 555	5 107	3 448	3.3	9 656	3.8	673.10	400.0	
877 415	440 593	436 822	100.9	71 282	35 785	35 497	8.1	74 078	9.2	1 413.52	671.2	
565 491	282 429	283 062	99.8	14 642	7 914	6 728	2.6	18 469	3.4	943.75	614.7	
245 525	119 966	125 559	95.5	825	726	99	0.3	6 458	2.7	175.90	1 400.5	
202 141	101 788	100 353	101.4	△ 2 900	△ 1 133	△ 1 767	△ 1.4	△ 3 933	△ 1.9	153.30	1 299.7	
127 471	63 593	63 878	99.6	4 775	2 337	2 438	3.7	7 296	6.1	81.83	1 616.1	
58 231	28 817	29 414	98.0	855	443	412	1.5	690	1.2	21.00	2 813.6	
50 618	24 904	25 714	96.8	2 094	1 088	1 006	4.1	1 559	3.2	59.70	882.9	
66 028	33 135	32 893	100.7	34	△ 46	80	0.1	2 070	3.2	86.25	765.9	
53 288	26 437	26 851	98.5	488	313	175	0.9	1 005	1.9	65.84	816.8	
57 238	28 984	28 254	102.6	11 923	6 168	5 755	20.8	8 381	17.2	78.19	884.5	
33 731	16 825	16 906	99.5	2 382	1 353	1 029	7.1	1 089	3.3	61.04	591.6	
42 340	20 873	21 467	97.2	349	266	83	0.8	625	1.5	79.68	535.8	
37 624	18 227	19 397	94.0	1 921	1 000	921	5.1	996	2.7	109.47	361.2	
35 320	17 383	17 937	96.9	284	174	110	0.8	1 352	4.0	193.65	183.9	
51 093	25 185	25 908	97.2	981	551	430	1.9	58	0.1	186.48	279.2	
30 811	14 931	15 880	94.0	△ 475	△ 209	△ 266	△ 1.5	△ 729	△ 2.3	131.21	231.2	
81 665	40 650	41 015	99.1	2 810	1 346	1 464	3.4	3 057	3.9	37.09	2 277.6	
43 102	21 738	21 364	101.8	1 223	694	529	2.8	925	2.2	90.72	488.6	
60 693	30 390	30 303	100.3	5 647	2 509	3 138	9.3	8 767	16.9	58.94	1 125.6	
143 396	74 779	68 617	109.0	12 613	6 400	6 213	8.8	15 899	12.5	259.53	601.1	
142 402	71 905	70 497	102.0	4 351	2 132	2 219	3.1	6 628	4.9	98.98	1 482.7	
59 092	30 357	28 735	105.6	1 579	1 059	520	2.7	3 168	5.7	92.96	652.7	
134 536	66 930	67 606	99.0	4 002	2 155	1 847	3.0	1 750	1.3	454.26	305.0	
35 651	17 817	17 834	99.9	87	△ 42	129	0.2	493	1.4	121.63	293.8	
18 483	9 552	8 931	107.0	1 001	533	468	5.4	159	0.9	62.98	309.4	
21 751	10 740	11 011	97.5	2 076	1 105	971	9.5	950	4.6	61.90	384.9	
14 931	7 485	7 446	100.5	△ 2	△ 6	4	△ 0.0	254	1.7	41.56	359.2	
11 322	5 530	5 792	95.5	1 087	554	533	9.6	446	4.1	52.36	237.0	
6 688	3 234	3 454	93.6	261	162	99	3.9	△ 78	△ 1.2	46.33	150.0	
4 965	2 435	2 530	96.2	△ 212	△ 111	△ 101	△ 4.3	△ 172	△ 3.3	44.39	107.1	
20 745	10 137	10 608	95.6	△ 296	△ 40	△ 256	△ 1.4	△ 302	△ 1.4	23.11	884.9	
72 891	35 844	37 047	96.8	3 784	1 744	2 040	5.2	2 579	3.7	259.23	295.8	
30 965	15 264	15 701	97.2	2 986	1 374	1 612	9.6	2 452	8.6	58.73	578.1	
16 006	7 910	8 096	97.7	609	346	263	3.8	96	0.6	49.93	332.8	
2 711	1 361	1 350	100.8	△ 90	△ 63	△ 27	△ 3.3	△ 84	△ 3.0	63.42	41.3	
23 209	11 309	11 900	95.0	279	87	192	1.2	115	0.5	87.15	269.5	
127 340	62 780	64 560	97.2	4 368	2 069	2 299	3.4	3 798	3.1	437.46	301.1	
31 557	15 972	15 585	102.5	1 170	551	619	3.7	492	1.6	35.67	917.5	
42 561	20 871	21 690	96.2	2 442	1 158	1 284	5.7	2 325	5.8	83.14	541.3	
8 517	4 065	4 452	91.3	654	349	305	7.7	1 365	19.1	14.66	625.6	
25 537	12 415	13 122	94.6	906	517	389	3.5	344	1.4	82.84	319.2	
8 780	4 321	4 459	96.9	△ 245	△ 151	△ 94	△ 2.8	△ 336	△ 3.7	84.06	101.5	
5 283	2 644	2 639	100.2	△ 321	△ 207	△ 114	△ 6.1	△ 284	△ 5.1	80.35	61.8	
5 105	2 492	2 613	95.4	△ 238	△ 148	△ 90	△ 4.7	△ 108	△ 2.1	56.74	85.8	
49 201	23 946	25 255	94.8	△ 1 621	△ 729	△ 892	△ 3.3	△ 1 674	△ 3.3	588.32	80.9	
10 424	5 015	5 409	92.7	293	175	118	2.8	△ 24	△ 0.2	61.67	173.8	
7 031	3 425	3 606	95.0	△ 310	△ 124	△ 186	△ 4.4	△ 298	△ 4.1	80.92	83.1	
4 679	2 320	2 359	98.3	△ 141	△ 87	△ 54	△ 3.0	△ 189	△ 3.9	119.95	37.8	
27 067	13 186	13 881	95.0	△ 1 463	△ 693	△ 770	△ 5.4	△ 1 163	△ 4.1	325.78	78.6	

- * 前回の増加数120,377人、増加率4.4%と比較すると、数・率ともに増勢が鈍化した。
- * 昭和22～40年まで横ばい状態であった本県の人口は40年代に増加に転じ、50年代には10%近い増加率を示した。その後は増加率が鈍化する傾向にある。
- * 男女の内訳は、男1,476,462人、女1,479,050人で、依然として女の方が多い。しかし、性比（女100人に対する男の数）は徐々に100に近づきつつあり、99.8に達した。
- * 1km²当たり人口密度は485.0人で、前回より18.0人増加。

2 市部・郡部、地域別人口（第2表）

(1) 市部・郡部別人口

- * 市部・郡部別の人口内訳は、市部 1,673,568人、郡部 1,281,944人。
- * この5年間の増加数は、市部 51,759人（増加率3.2%）、郡部 58,371人（増加率4.8%）。
- * 前回の増加数は、市部 65,361人（増加率4.2%）、郡部 55,016人（増加率4.7%）。
- * 今回は、増加率のみならず増加数も、郡部が市部を上回った。
- * 県人口に占める割合は、市部が前回の57.0%から今回の56.6%に低下したのに対し、郡部は43.0%から43.4%に上昇した。

(2) 地域別人口

- * 県内5地域全てで人口が増加したが、全地域で前回よりも増加率が低下している。
- * 県南地域が依然として人口、増加数、増加率とも最大である。特に、増加数は県全体の65%を占めている。

第2表 県、地域、市町村別人口 つづき

県、地域、市町村	人			
	総数	平成7年 男	女	性比
多賀郡	13 059	6 354	6 705	94.8
十王町	13 059	6 354	6 705	94.8
鹿島郡	134 022	67 780	66 242	102.3
旭村	11 395	5 597	5 798	96.5
鉾田町	28 600	14 111	14 489	97.4
大洋村	10 855	5 428	5 427	100.0
神栖町	44 475	23 122	21 353	108.3
波崎町	38 697	19 522	19 175	101.8
行方郡	74 526	36 826	37 700	97.7
麻生町	17 286	8 552	8 734	97.9
牛堀町	6 232	3 103	3 129	99.2
潮来町	25 903	12 715	13 188	96.4
北浦村	10 921	5 431	5 490	98.9
玉造町	14 184	7 025	7 159	98.1
稲敷郡	153 117	76 219	76 898	99.1
江戸崎町	20 022	9 994	10 028	99.7
美浦村	17 769	9 024	8 745	103.2
阿見町	45 651	22 844	22 807	100.2
笠崎町	26 318	12 977	13 341	97.3
新利根村	10 530	5 275	5 255	100.4
河内村	11 726	5 737	5 989	95.8
桜川村	7 871	3 880	3 991	97.2
東村	13 230	6 488	6 742	96.2
新治郡	94 309	47 383	46 926	101.0
出島村	19 064	9 514	9 550	99.6
玉里村	8 729	4 421	4 308	102.6
八郷町	30 681	15 146	15 535	97.5
千代田町	26 215	13 541	12 674	106.8
新治村	9 620	4 761	4 859	98.0
筑波郡	40 493	20 140	20 353	99.0
伊奈町	26 266	13 049	13 217	98.7
谷和原村	14 227	7 091	7 136	99.4
真壁郡	80 500	39 873	40 627	98.1
関城町	16 424	8 098	8 326	97.3
明野町	18 227	9 145	9 082	100.7
真壁町	20 720	10 215	10 505	97.2
大和村	7 764	3 859	3 905	98.8
協和町	17 365	8 556	8 809	97.1
結城郡	57 705	28 896	28 809	100.3
八千代町	25 008	12 512	12 496	100.1
千代川村	9 351	4 674	4 677	99.9
石下町	23 346	11 710	11 636	100.6
猿島郡	139 877	70 726	69 151	102.3
総和町	47 058	24 195	22 863	105.8
霞村	10 312	5 213	5 099	102.2
三和町	39 859	19 963	19 896	100.3
猿島町	15 411	7 748	7 663	101.1
猿境町	27 237	13 607	13 630	99.8
北相馬郡	99 835	49 488	50 347	98.3
守谷町	45 822	23 127	22 695	101.9
藤代町	33 809	16 510	17 299	95.4
利根町	20 204	9 851	10 353	95.2

口				平成 2 ~ 7 年				昭和60~平成 2 年	平成 7 年		
総 数	平成 2 年		性比	総 数	増 加 数		増加率 (%)	増加数	増加率 (%)	面 積 (km ²)	人口密度 (人/km ²)
	男	女			男	女					
12 928	6 295	6 633	94.9	131	59	72	1.0	891	7.4	72.12	181.1
12 928	6 295	6 633	94.9	131	59	72	1.0	891	7.4	72.12	181.1
127 719	64 158	63 561	100.9	6 303	3 622	2 681	4.9	6 130	5.0	351.14	381.7
11 270	5 526	5 744	96.2	125	71	54	1.1	324	3.0	53.81	211.8
28 370	14 041	14 329	98.0	230	70	160	0.8	306	1.1	106.46	268.6
10 483	5 233	5 250	99.7	372	195	177	3.5	437	4.3	43.63	248.8
40 351	20 647	19 704	104.8	4 124	2 475	1 649	10.2	3 948	10.8	78.96	563.3
37 245	18 711	18 534	101.0	1 452	811	641	3.9	1 115	3.1	68.28	566.7
73 853	36 400	37 453	97.2	673	426	247	0.9	358	0.5	229.00	325.4
17 774	8 794	8 980	97.9	△ 488	△ 242	△ 246	△ 2.7	△ 346	△ 1.9	60.38	286.3
6 418	3 160	3 258	97.0	△ 186	△ 57	△ 129	△ 2.9	△ 400	△ 5.9	18.79	331.7
24 445	11 958	12 487	95.8	1 458	757	701	6.0	842	3.6	43.88	590.3
11 107	5 530	5 577	99.2	△ 186	△ 99	△ 87	△ 1.7	△ 34	△ 0.3	54.70	199.7
14 109	6 958	7 151	97.3	75	67	8	0.5	296	2.1	51.25	276.8
138 137	68 827	69 310	99.3	14 980	7 392	7 588	10.8	7 990	6.1	345.93	442.6
14 638	7 246	7 392	98.0	5 384	2 748	2 636	36.8	970	7.1	52.82	379.1
14 348	7 305	7 043	103.7	3 421	1 719	1 702	23.8	186	1.3	34.03	522.2
42 192	21 264	20 928	101.6	3 459	1 580	1 879	8.2	4 522	12.0	64.98	702.5
25 070	12 404	12 666	97.9	1 248	573	675	5.0	2 493	11.0	24.48	1 075.1
9 177	4 540	4 637	97.9	1 353	735	618	14.7	179	2.0	29.74	354.1
11 201	5 515	5 686	97.0	525	222	303	4.7	△ 83	△ 0.7	44.32	264.6
8 060	3 935	4 125	95.4	△ 189	△ 55	△ 134	△ 2.3	△ 134	△ 1.6	34.10	230.8
13 451	6 618	6 833	96.9	△ 221	△ 130	△ 91	△ 1.6	△ 143	△ 1.1	61.46	215.3
89 978	45 035	44 943	100.2	4 331	2 348	1 983	4.8	3 061	3.5	319.77	294.9
18 674	9 289	9 385	99.0	390	225	165	2.1	276	1.5	70.27	271.3
7 966	3 976	3 990	99.6	763	445	318	9.6	571	7.7	15.33	569.4
29 417	14 507	14 910	97.3	1 264	639	625	4.3	262	0.9	153.68	199.6
24 339	12 511	11 828	105.8	1 876	1 030	846	7.7	1 431	6.2	48.50	540.5
9 582	4 752	4 830	98.4	38	9	29	0.4	521	5.7	31.99	300.7
38 537	19 038	19 499	97.6	1 956	1 102	854	5.1	1 761	4.8	79.14	511.7
26 604	13 168	13 436	98.0	△ 338	△ 119	△ 219	△ 1.3	1 324	5.2	45.54	576.8
11 933	5 870	6 063	96.8	2 294	1 221	1 073	19.2	437	3.8	33.60	423.4
80 448	39 858	40 590	98.2	52	15	37	0.1	828	1.0	211.73	380.2
16 377	8 120	8 257	98.3	47	△ 22	69	0.3	118	0.7	34.51	475.9
18 183	9 110	9 073	100.4	44	35	9	0.2	215	1.2	48.35	377.0
20 833	10 255	10 578	96.9	△ 113	△ 40	△ 73	△ 0.5	△ 174	△ 0.8	63.40	326.8
7 838	3 900	3 938	99.0	△ 74	△ 41	△ 33	△ 0.9	173	2.3	29.22	265.7
17 217	8 473	8 744	96.9	148	83	65	0.9	496	3.0	36.25	479.0
55 328	27 494	27 834	98.8	2 377	1 402	975	4.3	903	1.7	122.78	470.0
24 351	12 077	12 274	98.4	657	435	222	2.7	322	1.3	59.10	423.1
8 973	4 449	4 524	98.3	378	225	153	4.2	109	1.2	19.84	471.3
22 004	10 968	11 036	99.4	1 342	742	600	6.1	472	2.2	43.84	532.5
132 995	67 252	65 743	102.3	6 882	3 474	3 408	5.2	10 334	8.4	204.71	683.3
44 844	23 091	21 753	106.2	2 214	1 104	1 110	4.9	3 652	8.9	52.80	891.3
9 468	4 771	4 697	101.6	844	442	402	8.9	875	10.2	23.09	446.6
36 164	18 051	18 113	99.7	3 695	1 912	1 783	10.2	5 055	16.2	49.78	800.7
15 597	7 872	7 725	101.9	△ 186	△ 124	△ 62	△ 1.2	127	0.8	32.46	474.8
26 922	13 467	13 455	100.1	315	140	175	1.2	625	2.4	46.58	584.7
89 682	44 393	45 289	98.0	10 153	5 095	5 058	11.3	16 307	22.2	93.40	1 068.9
36 427	18 342	18 085	101.4	9 395	4 785	4 610	25.8	12 571	52.7	35.63	1 286.1
32 744	16 062	16 682	96.3	1 065	448	617	3.3	2 987	10.0	32.87	1 028.6
20 511	9 989	10 522	94.9	△ 307	△ 138	△ 169	△ 1.5	749	3.8	24.90	811.4

3 市町村別人口 (第2表)

- * 県内85市町村のうち、この5年間に人口が増加したのは63市町村(18市32町13村)、減少したのは22市町村(2市10町10村)。
- * 人口増加数の多い市町村は県南地域に多く、人口の減少している市町村は県北地域に多い。江戸崎町の増加数が大幅に増えたのが目に付く。
- * 人口増加率についても同様に「南高北低」の傾向。
- * 性比(女100人に対する男の数)は、経済活動の活発な市町村、あるいは社会増加の多い市町村で高くなっている。
- * 人口密度の順位は、前回と比較して大きな変動はない。

4 世帯数 (第3表)

- * 平成7年国勢調査による茨城県の世帯数は、922,186世帯。
- * 前回調査に比較すると、88,552世帯、10.6%の増加。
- * 世帯数の増加率が人口の増加率よりも大きいため、1世帯当たり人員は前回の3.41人から3.20人へと減少した。
- * 市部の1世帯当たり人員は3.00人となった。郡部は3.52人で、市部とは0.52人の差がある。前回の0.57人の差よりは縮小した。
- * 5地域別では3.05人~3.57人で、大きな差はない。各地域とも前回に比べ0.2人前後減少した。
- * 市町村別では、東村、猿島町の4.44人が大きく、水戸市の2.69人、日立市の2.78人が小さい。
- * 大部分の市町村で世帯数が増加しており、減少しているのは七会村、美和村、緒川村、里美村、大子町の5町村に過ぎず、減少幅はいずれも小さい。(統計課・人口労働グループ)

第3表 県、地域、市町村別世帯数

県,地域,市町村	世帯数		平成2
	平成7年	平成2年	増加数
茨城県	922 186	833 634	88 552
市部	558 195	508 286	49 909
郡部	363 991	325 348	38 643
県北地域	218 444	203 140	15 304
県中央地域	161 241	149 523	11 718
県南地域	79 747	72 039	7 708
県西地域	300 114	259 321	40 793
水戸市	162 640	149 611	13 029
日立市	91 519	85 901	5 618
土浦市	71 742	67 984	3 758
古河市	45 744	41 417	4 327
石岡市	19 191	17 941	1 250
下館市	16 671	15 024	1 647
結城市	19 864	19 088	776
龍ヶ崎市	15 259	14 180	1 079
下妻市	22 237	17 121	5 116
水海道市	10 533	9 131	1 402
	11 773	10 939	834
常陸太田市	11 871	10 700	1 171
高萩市	11 434	10 822	612
北茨城市	15 912	14 888	1 024
笠間市	8 773	8 450	323
取手市	28 505	25 636	2 869
岩井市	11 856	10 930	926
牛久市	20 752	17 884	2 868
つくば市	55 472	47 814	7 658
ひたちなか市	49 265	44 682	4 583
鹿嶋市	19 822	17 754	2 068
東茨城郡	39 303	35 838	3 465
茨城町	9 525	9 097	428
小川町	5 143	4 565	578
美野里町	6 966	5 906	1 060
内原町	3 963	3 716	247
常北町	3 634	3 124	510
桂村	1 982	1 835	147
御前山村	1 378	1 366	12
大洗町	6 712	6 229	483
西茨城郡	21 646	19 334	2 312
友部町	10 186	8 646	1 540
岩間町	4 718	4 262	456
七会村	641	650	△ 9
岩瀬町	6 101	5 776	325
那珂郡	40 414	36 728	3 686
東海村	10 864	9 728	1 136
那珂町	13 482	11 968	1 514
瓜連町	2 566	2 278	288
大宮町	8 121	7 397	724
山方町	2 587	2 544	43
美和村	1 380	1 391	△ 11
緒川村	1 414	1 422	△ 8
久慈郡	13 862	13 678	184
金砂郷町	3 014	2 848	166
里美村	1 992	1 956	36
大子町	1 280	1 285	△ 5
	7 576	7 589	△ 13

～ 7 年 増加率 (%)	1世帯当たり人員		県, 地域, 市町村	世 帯 数		平成 2 ～ 7 年		1世帯当たり人員	
	平成 7 年	平成 2 年		平成 7 年	平成 2 年	増 加 数	増 加 率 (%)	平成 7 年	平成 2 年
10.6	3.20	3.41	多 賀 郡	3 944	3 658	286	7.8	3.31	3.53
9.8	3.00	3.19	十 王 町	3 944	3 658	286	7.8	3.31	3.53
11.9	3.52	3.76	鹿 島 郡	40 238	35 578	4 660	13.1	3.33	3.59
7.5	3.05	3.24	旭 村	2 662	2 487	175	7.0	4.28	4.53
7.8	3.05	3.24	銚 田 町	7 423	7 121	302	4.2	3.85	3.98
10.7	3.38	3.62	大 洋 村	3 000	2 610	390	14.9	3.62	4.02
15.7	3.16	3.38	神 栖 町	15 246	12 644	2 602	20.6	2.92	3.19
8.7	3.57	3.78	波 崎 町	11 907	10 716	1 191	11.1	3.25	3.48
6.5	2.69	2.86	行 方 郡	19 687	18 707	980	5.2	3.79	3.95
5.5	2.78	2.97	麻 生 町	4 144	4 139	5	0.1	4.17	4.29
10.4	2.89	3.08	牛 堀 町	1 667	1 616	51	3.2	3.74	3.97
7.0	3.08	3.25	潮 来 町	7 703	6 996	707	10.1	3.36	3.49
11.0	3.16	3.37	北 浦 村	2 561	2 474	87	3.5	4.26	4.49
4.1	3.33	3.46	玉 造 町	3 612	3 482	130	3.7	3.93	4.05
7.6	3.52	3.76	稻 敷 郡	44 429	37 042	7 387	19.9	3.45	3.73
29.9	3.11	3.34	江 戸 崎 町	6 024	3 966	2 058	51.9	3.32	3.69
15.4	3.43	3.69	美 浦 村	5 420	4 100	1 320	32.2	3.28	3.50
7.6	3.63	3.87	阿 見 町	14 821	12 701	2 120	16.7	3.08	3.32
10.9	3.33	3.52	新 利 根 村	7 681	6 760	921	13.6	3.43	3.71
5.7	3.11	3.26	河 内 村	2 731	2 185	546	25.0	3.86	4.20
6.9	3.27	3.43	桜 川 村	2 937	2 670	267	10.0	3.99	4.20
3.8	3.46	3.65	東 村	1 835	1 786	49	2.7	4.29	4.51
11.2	2.96	3.19	東 村	2 980	2 874	106	3.7	4.44	4.68
8.5	3.74	3.94	新 治 郡	25 651	22 999	2 652	11.5	3.68	3.91
16.0	3.20	3.39	出 島 村	4 962	4 524	438	9.7	3.84	4.13
16.0	2.81	3.00	玉 里 村	2 457	2 097	360	17.2	3.55	3.80
10.3	2.98	3.19	八 郷 町	7 354	6 671	683	10.2	4.17	4.41
11.6	3.06	3.33	千 代 田 町	8 422	7 323	1 099	15.0	3.11	3.32
9.7	3.52	3.75	新 治 村	2 456	2 384	72	3.0	3.92	4.02
4.7	3.75	3.92	筑 波 郡	11 192	9 797	1 395	14.2	3.62	3.93
12.7	3.79	4.05	伊 奈 町	7 402	7 000	402	5.7	3.55	3.80
17.9	3.42	3.68	谷 和 原 村	3 790	2 797	993	35.5	3.75	4.27
6.6	3.77	4.02	真 壁 郡	20 639	19 625	1 014	5.2	3.90	4.10
16.3	3.41	3.62	関 城 町	4 138	3 923	215	5.5	3.97	4.17
8.0	3.51	3.64	明 野 町	4 876	4 547	329	7.2	3.74	4.00
0.9	3.45	3.63	真 壁 町	5 310	5 139	171	3.3	3.90	4.05
7.8	3.05	3.33	大 和 村	1 880	1 840	40	2.2	4.13	4.26
12.0	3.54	3.77	協 和 町	4 435	4 176	259	6.2	3.92	4.12
17.8	3.33	3.58	結 城 郡	14 726	13 093	1 633	12.5	3.92	4.23
10.7	3.52	3.76	八 千 代 町	5 883	5 420	463	8.5	4.25	4.49
△ 1.4	4.09	4.17	千 代 川 村	2 418	2 126	292	13.7	3.87	4.22
5.6	3.85	4.02	石 下 町	6 425	5 547	878	15.8	3.63	3.97
10.0	3.26	3.47	猿 島 郡	38 799	34 684	4 115	11.9	3.61	3.83
11.7	3.01	3.24	総 和 町	14 402	12 919	1 483	11.5	3.27	3.47
12.7	3.34	3.56	五 霞 村	2 671	2 378	293	12.3	3.86	3.98
12.6	3.57	3.74	三 和 町	10 977	9 280	1 697	18.3	3.63	3.90
9.8	3.26	3.45	猿 島 町	3 468	3 297	171	5.2	4.44	4.73
1.7	3.30	3.45	境 町	7 281	6 810	471	6.9	3.74	3.95
△ 0.8	3.60	3.80	北 相 馬 郡	29 461	24 587	4 874	19.8	3.39	3.65
△ 0.6	3.44	3.59	守 谷 町	14 024	10 276	3 748	36.5	3.27	3.54
1.3	3.43	3.60	藤 代 町	9 851	9 018	833	9.2	3.43	3.63
5.8	3.56	3.66	利 根 町	5 586	5 293	293	5.5	3.62	3.88
1.8	3.37	3.59							
△ 0.4	3.55	3.64							
△ 0.2	3.38	3.57							

主 要 経

茨 城 県

年 月	世 帯 と 人 口			金 融 機 関 預 貸 金		手 形 交 換 高 (8手形交換所分)		百 貨 店 売 上 高 (主要4店)	鉱 工 業 生 産 指 数 (鉱工業総合 季調済指数)
	世 帯	人 口	人 口 増加率	実質預金	貸 出 金	枚 数	金 額		
	世 帯	人	%	億 円 (年月末)		千 枚	百万円	百万円	平 2 年=100
平成 4 年	876 328	2 904 548	9.49	109 390	64 891	1 826	2 639 628	70 781	100.5
5	894 495	2 926 752	7.65	112 278	67 164	1 721	2 415 724	66 854	96.6
6	912 735	2 949 063	7.62	117 119	69 135	1 638	2 177 688	63 002	97.9
6.10	912 735	2 949 063	0.70	113 591	67 619	132	182 875	4 644	99.7
11	914 219	2 951 138	0.74	114 001	67 840	133	164 025	4 389	99.6
12	915 632	2 953 311	0.42	117 119	69 135	139	182 715	6 559	102.4
7.1	915 949	2 954 542	0.47	114 942	68 224	136	189 496	4 935	100.0
2	917 051	2 955 916	0.28	115 062	68 337	131	158 007	4 222	107.5
3	917 678	2 956 746	△1.82	117 292	69 618	140	181 439	4 163	102.1
4	916 340	2 951 369	2.15	116 413	69 036	114	175 464	4 993	101.7
5	922 953	2 957 708	0.80	116 648	68 440	150	202 728	4 186	103.0
6	925 105	2 960 074	0.54	118 864	68 827	133	202 219	4 775	100.8
7	926 420	2 961 672	0.48	118 716	69 320	137	175 903	5 319	96.1
8	927 490	2 963 088	0.94	117 956	69 432	133	174 836	3 728	100.5
9	928 874	2 965 869	△3.49	118 977	70 771	111	142 803	3 751	96.3
10	922 186	2 955 512	…	116 827	70 231	144	198 026	4 516	101.0
資 料	県 統 計 課			日 本 銀 行 水 戸 事 務 所			水戸財務事務所		

(注) 百貨店売上高は、平成元年6月から主要4店の合計である。

全 国

年 月	人 口		銀 行 券 発 行 高	全 国 銀 行 勘 定		手 形 交 換 高		百 貨 店 売 上 高	鉱 工 業 生 産 指 数 (鉱工業総合 季調済指数)
	人 口	人 口 増加率		実質預金	貸 出 金	枚 数	金 額		
	千人	%	億 円 (年月末)		千枚	億円	億円	平 2 年=100	
平成 4 年	124 452	3.29	390 263	4 439 032	4 739 132	350 245	35 634 974	95 196	95.5
5	124 764	2.50	416 259	4 460 018	4 799 075	327 866	32 623 821	89 603	91.2
6	125 034	2.16	428 803	4 532 269	4 801 330	318 083	27 698 569	87 713	92.0
6.9	124 957	0.61	364 686	4 520 680	4 742 173	25 616	2 312 165	6 055	92.9
10	125 034	0.55	363 333	4 440 516	4 691 124	25 336	2 183 795	7 210	92.3
11	125 102	0.33	362 536	4 462 215	4 711 988	25 686	1 819 059	7 179	95.1
12	125 144	△1.14	428 803	4 532 269	4 801 330	27 854	1 553 810	11 446	94.7
7.1	125 001	1.24	375 361	4 454 832	4 744 812	25 545	1 440 671	6 485	93.3
2	125 156	△0.67	377 205	4 461 388	4 747 240	24 109	1 392 078	5 586	95.4
3	125 072	0.24	381 266	4 589 297	4 776 618	26 804	1 783 786	7 208	97.0
4	125 102	△0.35	390 516	4 556 699	4 741 824	22 204	1 546 402	6 646	96.1
5	125 059	0.95	366 117	4 536 977	4 688 984	28 322	1 615 017	6 600	95.6
6	125 178	0.15	393 928	4 552 717	4 704 289	25 285	1 596 555	6 640	94.9
7	125 197	r △0.92	387 784	4 528 748	4 724 125	27 911	1 487 856	9 079	92.3
8	r 125 082	p 0.72	385 656	4 512 893	4 732 547	25 616	1 531 003	5 671	94.6
9	p 125 170	…	385 320	4 606 757	4 803 032	21 967	1 535 408	6 079	93.0
資 料	総務庁統計局		日 本 銀 行 調 査 統 計 局			日本百貨店協会		通 産 省	

(注) ※は年度数値。世帯と人口の各年の数値は10月1日現在、人口増加率は10月1日～翌年9月30日。
 全国の産業用大口電力消費量は9電力会社の計。
 県及び全国の鉱工業生産指数は、年間補正後の指数である。
 全国銀行勘定は、第2地方銀行協会加盟行(相互銀行を含む)を含むベースで遡及調整。

済 指 標

茨 城 県

調査産業 平均賃金	賃金指数 (名目)	雇用指数	有 効 求人倍率	消 費 者 物 価 指 数 (水戸市)	家計消費支出 (水戸市 勤労者)	産 業 用 電力消費量 (50kW以上)	建 築 着 工		年 月
							工 事 費 予 定 額	床 面 積	
サ ー ビ ス 業 を 含 む			倍	平2年=100	円	kWh	百万円	千㎡	
円	平2年=100								
385 614	108.0	103.6	1.38	105.1	407 705	※10 949 561	1 138 399	7 235	平成4年
389 149	109.3	104.4	0.85	106.2	383 472	※10 995 869	976 781	6 400	5
392 052	110.1	103.0	0.63	106.7	378 470	※11 419 353	1 001 246	6 503	6
302 239	84.9	102.8	0.61	107.0	332 540	953 721	67 461	447	6.10
321 131	90.2	102.9	0.59	106.8	321 585	985 461	89 344	575	11
871 767	244.9	102.7	0.57	106.7	457 485	953 081	85 160	556	12
317 194	89.1	101.8	0.62	106.1	357 847	871 172	59 598	390	7.1
302 746	85.1	102.0	0.65	105.7	300 956	934 133	80 277	545	2
326 748	91.8	101.8	0.64	106.1	393 006	968 742	71 643	493	3
309 748	87.0	103.0	0.57	105.8	327 117	970 700	78 500	437	4
306 711	86.2	102.8	0.54	106.2	328 393	938 454	83 344	532	5
676 243	190.0	102.7	0.53	106.1	360 174	990 213	86 945	603	6
432 664	121.5	102.4	0.52	105.1	391 716	983 985	78 098	491	7
336 922	94.7	102.1	0.54	105.5	340 510	963 014	69 505	454	8
304 938	85.7	102.2	0.58	105.8	424 459	1 000 769	78 220	586	9
...	0.58	105.9	...	971 860	77 941	528	10
県 統 計 課			県職業 安定課	総務庁統計局		東京電力 茨城支店	建設省建設経済局		資料

全 国

調査産業 平均賃金	賃金指数 (名目)	雇用指数	有 効 求人倍率	消 費 者 物 価 指 数	家計消費 支 出 (勤労者)	産 業 用 大 口 電力消費量	建 築 着 工		年 月
							工 事 費 予 定 額	床 面 積	
サ ー ビ ス 業 を 含 む			季調済	平2年=100	円	百万kWh	億円	千㎡	
円	平2年=100								
392 608	105.3	105.5	1.00	105.0	352 820	※246 822	460 453	246 601	平成4年
395 126	106.0	106.7	0.71	106.4	355 276	※241 716	413 915	230 654	5
403 387	108.2	106.7	0.64	107.1	353 116	※251 693	413 097	238 066	6
306 363	82.7	106.9	0.64	107.3	330 118	21 889	34 875	19 784	6.9
307 340	83.0	106.8	0.64	107.8	344 277	21 639	36 354	20 283	10
324 125	87.5	106.7	0.65	107.5	331 701	21 115	34 335	20 409	11
864 460	233.3	106.7	0.65	107.2	455 432	20 861	31 167	18 783	12
331 997	89.6	106.0	0.66	107.2	335 657	19 743	25 778	15 273	7.1
306 760	82.8	105.5	0.66	106.8	305 390	20 150	29 295	17 429	2
335 646	90.6	105.0	0.66	106.7	373 015	21 788	29 739	18 042	3
316 338	85.4	106.7	0.65	107.1	359 876	20 697	33 684	20 198	4
312 145	84.3	106.7	0.63	107.4	332 177	20 496	30 306	18 558	5
614 462	165.9	106.7	0.61	107.3	327 594	21 562	32 531	19 849	6
518 202	139.9	106.6	0.61	106.6	374 149	22 265	34 266	20 885	7
337 283	91.0	106.5	0.61	106.8	343 565	21 571	31 624	19 076	8
313 615	84.7	106.2	0.60	107.5	337 742	21 435	32 530	19 170	9
労 働 省				総務庁統計局		通産省	建設省		資料

(注) 消費者物価指数は持家の帰属家賃を含む総合指数である。

1. 世帯，人口および人口移動

(単位：世帯，人)

年月日	世帯数	人 口			対前年(月) 増減数	人 口 移 動			
		総 数	男	女		自 然 動 態		社 会 動 態	
						出 生	死 亡	転 入	転 出
4.10.1	876 328	2 904 548	1 450 839	1 453 709	27 306	29 379	19 651	147 644	130 066
5.10.1	894 495	2 926 752	1 463 104	1 463 648	22 204	28 843	20 465	145 094	131 268
6.10.1	912 735	2 949 063	1 474 619	1 474 444	22 311	29 338	20 030	147 906	134 903
6.11.1	914 219	2 951 138	1 475 609	1 475 529	2 075	2 531	1 624	10 107	8 939
12.1	915 632	2 953 311	1 476 652	1 476 659	2 173	2 497	1 646	9 606	8 284
7.1.1	915 949	2 954 542	1 477 152	1 477 390	1 231	2 327	1 802	9 081	8 375
2.1	917 051	2 955 916	1 477 809	1 478 107	1 374	2 513	2 478	9 336	7 997
3.1	917 678	2 956 746	1 478 223	1 478 523	830	2 210	2 119	9 623	8 884
4.1	916 340	2 951 369	1 474 919	1 476 450	△5 377	2 409	2 029	24 582	30 339
5.1	922 953	2 957 708	1 478 870	1 478 838	6 339	2 213	1 638	22 285	16 521
6.1	925 105	2 960 074	1 480 014	1 480 060	2 366	2 569	1 742	11 472	9 933
7.1	926 420	2 961 672	1 480 794	1 480 878	1 598	2 466	1 570	9 272	8 570
8.1	927 490	2 963 088	1 481 557	1 481 531	1 416	2 373	1 624	10 752	10 085
9.1	928 874	2 965 869	1 482 927	1 482 942	2 781	2 529	1 646	11 004	9 106
10.1	922 186	2 955 512	1 476 462	1 479 050
11.1	923 949	2 957 808	1 477 734	1 480 074	2 296	2 285	1 658	11 337	9 668

(注) 人口移動のうち，年別人口移動については各年の年間数値を，月別人口移動については前月の月間数値を示す。
人口移動については各市町村から住民基本台帳などにに基づき報告されたものである。

資料：県統計課

2. 市町村別人口と世帯

(単位：人，世帯)

市町村	平成7年 10月1日 人口総数	平成7年11月1日			市町村	平成7年 10月1日 人口総数	平成7年11月1日		
		人口総数	対前月 増減数	世帯数			人口総数	対前月 増減数	世帯数
総 数	2 955 512	2 957 808	2 296	923 949	水海道市	42 689	42 802	113	11 843
市 部	1 673 568	1 675 112	1 544	559 297	常陸太田市	39 545	39 575	30	11 895
郡 部	1 281 944	1 282 696	752	364 652	高萩市	35 604	35 593	△11	11 447
水戸市	246 350	246 516	166	91 633	北茨城市	52 074	52 155	81	15 937
日立市	199 241	199 236	△5	71 814	笠間市	30 336	30 317	△19	8 777
土浦市	132 246	132 476	230	45 878	取手市	84 475	84 601	126	28 589
古河市	59 086	59 144	58	19 253	岩井市	44 325	44 323	△2	11 866
石岡市	52 712	52 678	△34	16 674	牛久市	66 340	66 423	83	20 790
下館市	66 062	66 070	8	19 888	つくば市	156 009	156 426	417	55 714
結城市	53 776	53 794	18	15 299	ひたちなか市	146 753	146 768	15	49 245
竜ヶ崎市	69 161	69 281	120	22 307	鹿嶋市	60 671	60 726	55	19 858
下妻市	36 113	36 208	95	10 590					

市町村	平成7年 10月1日 人口総数	平成7年11月1日			市町村	平成7年 10月1日 人口総数	平成7年11月1日		
		人口総数	対前月 増減数	世帯数			人口総数	対前月 増減数	世帯数
東茨城郡	138 538	138 665	127	39 387	稲敷郡	153 117	153 292	175	44 538
茨城町	35 738	35 721	△17	9 530	江戸崎町	20 022	20 053	31	6 042
小川町	19 484	19 529	45	5 174	美浦村	17 769	17 788	19	5 437
美野里町	23 827	23 886	59	6 981	阿見町	45 651	45 767	116	14 856
内原町	14 929	14 931	2	3 972	茎崎町	26 318	26 358	40	7 720
常北町	12 409	12 432	23	3 647	新利根村	10 530	10 534	4	2 729
桂村	6 949	6 952	3	1 985	河内村	11 726	11 710	△16	2 940
御前山村	4 753	4 752	△1	1 378	桜川村	7 871	7 854	△17	1 834
大洗町	20 449	20 462	13	6 720	東村	13 230	13 228	△2	2 980
西茨城郡	76 675	76 707	32	21 682	新治郡	94 309	94 311	2	25 667
友部町	33 951	33 998	47	10 208	出島村	19 064	19 063	△1	4 965
岩間町	16 615	16 625	10	4 730	玉里村	8 729	8 728	△1	2 456
七会村	2 621	2 612	△9	642	八郷町	30 681	30 713	32	7 377
岩瀬町	23 488	23 472	△16	6 102	千代田町	26 215	26 199	△16	8 418
那珂郡	131 708	131 768	60	40 468	新治村	9 620	9 608	△12	2 451
東海村	32 727	32 766	39	10 880	筑波郡	40 493	40 519	26	11 237
那珂町	45 003	45 032	29	13 509	伊奈町	26 266	26 240	△26	7 407
瓜連町	9 171	9 171	—	2 569	谷和原村	14 227	14 279	52	3 830
大宮町	26 443	26 449	6	8 132	真壁郡	80 500	80 506	6	20 666
山方町	8 535	8 524	△11	2 586	関城町	16 424	16 432	8	4 146
美和村	4 962	4 962	—	1 379	明野町	18 227	18 219	△8	4 883
緒川村	4 867	4 864	△3	1 413	真壁町	20 720	20 712	△8	5 313
久慈郡	47 580	47 562	△18	13 877	大和村	7 764	7 759	△5	1 882
金砂郷町	10 717	10 734	17	3 017	協和町	17 365	17 384	19	4 442
水府村	6 721	6 715	△6	1 994	結城郡	57 705	57 716	11	14 753
里美村	4 538	4 531	△7	1 280	八千代町	25 008	24 994	△14	5 890
大子町	25 604	25 582	△22	7 586	千代川村	9 351	9 351	—	2 423
多賀郡	13 059	13 055	△4	3 952	石下町	23 346	23 371	25	6 440
十王町	13 059	13 055	△4	3 952	猿島郡	139 877	139 949	72	38 862
鹿島郡	134 022	134 218	196	40 356	総和町	47 058	47 120	62	14 431
旭村	11 395	11 407	12	2 663	五霞村	10 312	10 312	—	2 667
鉾田町	28 600	28 614	14	7 433	三和町	39 859	39 866	7	10 998
大洋村	10 855	10 868	13	3 014	猿島町	15 411	15 396	△15	3 474
神栖町	44 475	44 591	116	15 303	境町	27 237	27 255	18	7 292
波崎町	38 697	38 738	41	11 943	北相馬郡	99 835	99 888	53	29 505
行方郡	74 526	74 540	14	19 702	守谷町	45 822	45 901	79	14 059
麻生町	17 286	17 284	△2	4 143	藤代町	33 809	33 773	△36	9 854
牛堀町	6 232	6 228	△4	1 664	利根町	20 204	20 214	10	5 592
潮来町	25 903	25 929	26	7 718					
北浦村	10 921	10 922	1	2 566					
玉造町	14 184	14 177	△7	3 611					

(注) 世帯数, 人口, 人口移動とも外国人を含む。

資料: 県統計課

3. 産業別賃金指数（現金給与総額）

（平成2年=100）

年 月	調査産業計		建設業	製造業	電気・ガス・ 熱供給・ 水道業	運輸・ 通信業	卸売・ 小売業・ 飲食店	金融・ 保険業	サービス業
	サービス 業を含む	サービス 業を除く							
平成4年	108.0	107.2	113.7	109.1	106.6	104.3	102.1	99.6	109.1
5	109.3	108.7	111.6	110.6	106.4	110.1	98.5	103.3	109.5
6	110.1	109.6	115.0	109.8	106.8	112.0	104.0	109.8	109.9
6.9	84.3	84.6	83.4	85.1	77.7	91.7	82.1	75.7	82.5
10	84.9	85.3	96.3	84.7	77.9	92.0	84.9	75.7	82.8
11	90.2	90.6	107.5	87.0	78.6	122.8	84.3	75.5	88.1
12	244.9	243.6	243.0	239.8	254.2	242.0	239.8	292.9	244.7
7.1	89.1	87.7	91.0	89.2	79.4	92.2	81.5	75.2	91.3
2	85.1	84.0	91.8	84.7	77.7	88.9	78.0	75.3	86.4
3	91.8	87.2	93.0	85.9	80.2	100.0	79.8	88.1	101.9
4	87.0	87.3	100.4	87.1	78.8	99.7	79.0	75.8	85.1
5	86.2	86.1	89.0	89.2	79.9	85.1	78.1	69.4	85.1
6	190.0	183.7	205.5	188.9	223.7	150.8	129.4	247.0	202.7
7	121.5	128.8	132.2	126.2	106.4	173.4	133.1	80.0	102.3
8	94.7	95.4	96.0	100.8	80.5	88.5	80.4	76.4	91.6
9	85.7	86.1	93.3	86.8	80.5	94.3	77.3	77.2	83.4

（注）（1）規模30人以上の事業所。（2）名目賃金指数。

資料：県統計課

4. 産業別雇用指数

（平成2年=100）

年 月	調査産業計		建設業	製造業	電気・ガス・ 熱供給・ 水道業	運輸・ 通信業	卸売・ 小売業・ 飲食店	金融・ 保険業	サービス業
	サービス 業を含む	サービス 業を除く							
平成4年	103.6	103.0	103.2	102.0	99.8	98.9	112.1	106.4	105.0
5	104.4	102.9	111.1	101.4	102.3	97.8	111.2	106.1	108.8
6	103.0	100.9	116.7	99.2	104.1	94.3	107.6	107.0	109.2
6.9	102.6	100.1	115.2	98.3	104.8	93.8	107.3	107.2	110.0
10	102.8	100.5	115.9	98.4	103.6	93.7	109.1	107.9	109.7
11	102.9	100.5	114.8	98.8	103.4	93.2	107.9	107.3	109.9
12	102.7	100.3	114.7	98.7	103.5	93.6	107.0	107.8	109.7
7.1	101.8	99.3	113.4	97.5	102.8	92.8	106.8	107.2	109.0
2	102.0	99.7	113.5	97.8	102.8	92.7	108.7	106.9	108.6
3	101.8	99.7	111.0	97.6	103.4	94.4	109.0	107.0	108.0
4	103.0	100.6	110.0	98.4	106.1	95.4	110.0	109.2	110.0
5	102.8	100.3	109.7	98.3	105.7	94.3	109.7	108.3	110.2
6	102.7	100.1	110.9	98.1	106.0	94.9	108.7	107.4	110.2
7	102.4	99.7	109.8	97.6	105.4	94.4	108.8	106.5	110.3
8	102.1	99.3	107.7	97.0	104.7	94.0	110.4	106.5	110.2
9	102.2	99.5	107.7	97.4	105.4	94.0	110.0	106.0	110.1

（注） 規模30人以上の事業所。

資料：県統計課

5. 産業別労働時間指数（総実労働時間）

（単位：1人1ヵ月当たり，時間）

年 月	調査産業計		建設業	製 造 業	電気・ガス・ 熱供給・ 水道業	運 輸 ・ 通 信 業	卸 売 ・ 小 売 業 ・ 飲 食 店	金 融 ・ 保 険 業	サービス業	所 定 内 労働時間 調査産業計 （サービス 業を含む）
	サービス 業を含む	サービス 業を除く								
平成4年	95.2	94.8	97.7	94.5	103.0	97.8	92.4	96.4	96.4	97.5
5	92.3	92.5	95.5	92.3	99.2	97.0	89.7	94.7	92.1	95.2
6	92.2	92.7	94.8	92.6	99.1	96.5	90.7	93.8	91.3	95.3
6.9	94.2	94.8	91.1	96.6	96.7	95.2	89.1	93.5	92.9	97.0
10	93.5	93.9	93.5	94.4	96.9	95.5	91.6	93.9	92.9	96.4
11	95.0	95.7	97.2	96.7	98.8	99.5	89.9	92.6	93.6	97.7
12	94.8	96.7	95.6	97.3	96.5	100.3	93.8	95.7	89.9	96.4
7.1	84.8	85.4	88.5	83.2	91.2	98.4	84.5	91.4	83.4	86.6
2	92.4	93.0	98.7	94.3	94.5	95.7	84.1	91.0	91.5	94.6
3	92.3	92.5	99.4	92.6	97.9	96.6	85.7	97.5	92.4	94.7
4	96.4	97.2	97.7	98.5	99.6	101.0	88.8	97.7	94.6	99.0
5	87.0	86.4	89.0	84.9	94.9	96.9	84.1	92.3	89.0	88.8
6	97.5	97.5	100.7	98.5	104.3	101.5	89.4	97.1	98.2	100.9
7	94.8	95.3	97.9	96.3	102.8	98.5	87.5	96.9	93.9	98.4
8	84.0	84.8	89.0	83.0	103.0	92.0	83.1	96.9	82.1	86.6
9	93.8	94.5	91.3	96.5	97.7	97.4	84.9	94.1	92.5	97.0

（注） 規模30人以上の事業所。

資料：県統計課

6. 職業紹介状況

（単位：件）

年 月	一 般 職 業 紹 介（パートタイムを含まない）						
	新規求人数 (A)	新規求職 申込件数(B)	有効求人数 (月平均) (C)	有効求職者数 (月平均) (D)	就 職 件 数	新規求人倍率 (A/B)	有効求人倍率 (C/D)
平成4年	116 518	59 897	27 744	20 107	18 109	1.95	1.38
5	90 998	71 323	21 059	24 689	19 029	1.28	0.85
6	82 716	81 541	18 493	29 587	20 440	1.01	0.63
6.11	6 084	5 645	17 351	29 509	1 716	1.08	0.59
12	5 134	4 541	15 308	27 065	1 451	1.13	0.57
7.1	8 197	7 939	17 517	28 415	1 448	1.03	0.62
2	7 579	7 341	19 198	29 462	1 846	1.03	0.65
3	7 028	8 566	20 291	31 657	2 088	0.82	0.64
4	7 410	9 834	19 284	33 908	2 080	0.75	0.57
5	6 827	8 170	18 393	34 369	1 936	0.84	0.54
6	6 701	7 339	18 029	34 020	1 972	0.91	0.53
7	6 574	7 207	17 498	33 674	1 854	0.91	0.52
8	6 985	7 372	17 950	33 521	1 764	0.95	0.54
9	7 926	7 580	19 438	33 790	2 080	1.05	0.58
10	7 242	7 713	19 536	33 460	2 099	0.94	0.58
11	6 756	5 916	19 050	32 086	1 730	1.14	0.59

（注） 学卒・日雇・パートタイムは除く。

資料：県職業安定課

7. 農産物の平均販売価格

(単位：円)

年度・月	うるち米 (自由売) (玄米60kg)	生乳 (飲用10kg)	鶏卵 (10kg)	豚肉 (生体10kg)	肉用牛 (去勢肥育) (和牛・若齢 生体10kg)	乳子牛 (めす、生後 6カ月 ホルスタイン 純粋種)	ブロイラー (生体10kg)
平成4年度	21 266	952	1 554	3 325	12 466	79 997	2 386
5	26 083	908	1 600	3 013	11 769	64 066	2 100
6	20 247	888	1 678	2 912	11 822	56 968	2 180
6.11	19 000	890	1 800	2 700	12 000	56 600	2 103
12	19 000	890	2 350	2 650	12 000	56 600	2 370
7.1	…	890	1 750	2 527	12 045	56 000	2 153
2	…	877	1 800	2 531	11 795	56 000	2 220
3	…	877	1 750	2 713	11 490	53 000	2 137
4	…	885	1 700	3 010	11 735	54 000	2 225
5	…	887	1 610	2 986	13 010	51 800	2 153
6	…	887	1 508	3 433	12 000	50 900	2 087
7	21 280	887	1 490	3 444	12 000	55 400	2 053
8	20 013	887	1 430	3 623	11 228	50 800	2 053
9	19 700	893	2 320	3 315	11 948	50 800	2 103
10	19 700	897	2 115	2 715	12 000	50 800	2 137
11	19 700	897	2 090	2 576	12 600	50 800	2 137

年 月	だいこん (1kg)	にんじん (1kg)	はくさい (1kg)	きゃべつ (1kg)	ねぎ (1kg)	とまと (1kg)	きゅうり (1kg)	ピーマン (1kg)	レタス (1kg)
平成4年	72	111	40	60	250	288	247	361	138
5	85	102	57	111	237	309	285	424	235
6	92	150	68	94	365	304	238	331	189
6.11	95	195	62	125	264	435	401	272	244
12	96	172	72	121	191	464	524	294	213
7.1	116	190	114	134	179	366	406	534	281
2	120	201	115	147	173	425	303	559	268
3	113	210	117	100	213	376	328	344	188
4	101	271	89	76	153	331	264	330	151
5	97	260	66	95	203	303	247	320	161
6	79	134	83	78	209	268	215	271	163
7	89	111	94	90	293	175	205	282	169
8	95	98	124	83	237	281	177	262	138
9	105	157	122	69	230	298	249	266	128
10	62	97	44	41	177	225	160	206	86
11	50	96	28	44	156	295	234	215	88

(注) (1) 価格は、それぞれの主産地における生産者販売価格である。
(2) 野菜は、水戸市公設地方卸売市場の卸売価格による。
(3) 年(度)価格は、年(度)の加重平均値である。

資料：農林水産省茨城統計情報事務所(T E L 029-231-2266)
水戸市公設地方卸売市場(T E L 029-226-2331)

8. 鋳工業指数 (季節調整済指数)

1. 生産指数

(平成2年=100)

年 月	鋳工業 ウエイト	製 造 工 業									窯業・ 土石製品 工業	化 学 工 業	石油・ 石炭製品 工業
		鉄鋼業	非 鉄 金 属 工 業	金 属 工 業	機 械 工 業	一 般 機 械	電 気 機 械	輸 送 機 械	精 密 機 械				
平成4年	100.5	100.5	89.0	104.2	97.5	94.7	90.7	101.9	71.3	91.7	89.8	115.5	107.3
5	96.6	96.6	90.5	102.9	99.4	84.6	77.7	93.2	72.5	78.5	88.2	116.1	116.2
6	97.9	97.9	90.8	100.3	112.2	87.1	82.6	94.5	68.8	77.5	88.5	114.8	121.0
6.10	99.7	99.7	93.7	102.8	116.0	87.6	87.1	90.0	75.9	86.9	91.3	117.0	124.4
11	99.6	99.6	95.9	101.5	119.4	88.3	85.4	93.7	75.5	86.5	89.1	117.8	118.9
12	102.4	102.4	95.9	102.2	121.2	92.6	89.8	96.8	80.5	91.1	89.7	126.8	116.8
7.1	99.9	99.9	97.9	104.2	125.1	83.7	76.2	90.4	89.1	91.7	88.2	126.4	113.2
2	107.5	107.5	96.2	107.6	127.1	100.9	95.7	106.2	86.9	95.4	91.1	127.4	119.8
3	102.5	102.5	102.8	102.2	113.3	97.6	80.4	113.6	91.9	98.2	90.5	107.3	120.5
4	102.2	102.2	96.3	99.6	109.7	94.2	98.0	93.6	84.0	91.6	85.4	124.0	126.9
5	103.5	103.6	84.4	103.1	115.7	89.8	88.2	91.8	90.0	80.3	92.4	141.4	142.0
6	100.3	100.3	102.5	101.2	114.4	82.6	79.1	86.0	87.9	81.0	87.7	143.3	115.7
7	96.7	96.7	93.1	105.5	110.5	80.9	69.3	93.0	85.2	47.0	83.7	118.4	148.6
8	100.5	100.5	97.7	106.0	111.0	84.0	75.4	90.6	79.2	76.2	80.0	125.1	160.6
9	r96.2	r96.2	90.5	r105.2	r112.5	r76.8	r66.1	r85.3	r78.8	r68.9	86.1	r133.9	114.6
10P	101.0	101.0	88.8	112.7	124.1	83.1	81.9	86.4	73.9	75.9	85.9	134.7	100.2
対前月増減率 (%)	5.0	5.0	△1.9	7.2	10.4	8.2	23.7	1.4	△6.2	10.2	△0.3	0.6	△12.6
対前年同月増減率 (%)	1.3	1.3	△5.2	9.7	7.1	△5.1	△6.0	△4.0	△2.6	△12.7	△5.9	15.2	△19.5

年 月	鋳 工 業											公 益 事 業	産 業 総 合
	製 造 工 業										鋳 業		
	プラスチック 製品工業	パルプ・紙・ 紙加工工業	織 維 工 業	食料品・ たばこ 工業	その他 工業	ゴム製品 工業	皮革製品 工業	家 具 工 業	木材・木製品 工業	その他製品 工業			
ウエイト	532.9	221.6	106.8	907.3	258.7	69.4	10.4	41.6	92.5	44.8	3.5	792.6	10792.6
平成4年	95.9	119.8	91.3	123.4	92.6	109.7	97.4	79.1	86.0	91.4	97.5	92.2	99.9
5	94.4	103.6	86.3	123.9	91.3	101.3	95.3	78.2	87.9	94.1	86.7	82.5	95.6
6	97.1	104.3	83.7	120.6	88.1	103.1	90.5	59.8	84.6	97.7	97.4	88.5	97.2
6.10	95.1	121.8	83.1	124.0	87.8	109.8	84.4	54.2	81.4	95.1	80.9	98.1	99.2
11	97.5	122.8	85.8	122.4	87.1	102.5	83.3	54.8	86.2	96.4	104.9	93.3	99.3
12	99.5	121.5	86.2	118.5	85.6	99.2	83.9	53.1	83.9	98.9	99.2	86.5	101.2
7.1	99.7	124.8	83.8	118.7	86.9	106.3	74.5	54.2	83.7	98.5	97.6	90.2	98.7
2	113.0	123.1	87.5	124.7	89.7	91.6	97.1	56.9	91.7	112.6	110.2	95.8	106.6
3	111.5	124.5	81.2	115.1	91.3	112.1	92.3	59.6	85.9	109.6	86.7	89.5	101.9
4	114.7	122.8	81.0	113.5	88.3	107.1	80.4	57.0	85.0	97.9	77.2	64.1	99.5
5	112.7	124.1	79.6	118.7	85.9	92.5	87.2	55.0	83.1	108.1	92.5	49.5	99.3
6	112.0	123.4	79.5	121.7	85.5	88.0	70.5	60.1	87.1	102.6	96.6	37.6	95.5
7	113.2	120.7	84.1	118.9	83.4	88.0	74.9	45.1	84.9	105.2	79.2	61.4	93.8
8	106.1	123.0	79.0	130.6	86.0	100.5	62.8	50.0	83.8	104.6	76.1	87.8	100.2
9	r108.1	r122.5	r81.5	121.7	r86.5	r98.3	73.0	41.5	91.7	101.9	r97.5	78.4	r95.3
10P	106.4	121.2	79.4	124.4	80.9	88.0	66.2	46.5	84.5	95.3	74.7	82.2	99.3
対前月増減率 (%)	△1.6	△1.0	△2.6	2.2	△6.5	△10.4	△9.4	12.2	△7.8	△6.5	△23.4	4.8	4.2
対前年同月増減率 (%)	11.8	△0.5	△4.5	0.3	△7.9	△19.8	△21.6	△14.3	3.9	0.2	△7.6	△16.3	0.1

(注) 年指数及び対前年同月増減率は原指数による。

平成2年基準改定後の指数である。

(訂正) パルプ・紙・紙加工工業のウエイトを221.6(平成2年基準改定時以降)に訂正します。

資料：県統計課

8. 鉱工業指数 (季節調整済指数)

2. 出荷指数

(平成2年=100)

年月	鉱工業													
	製造工業	鉄鋼業	非鉄金属工業	金属製品工業	機械工業	一般機械	電気機械	輸送機械	精密機械	窯業・土石製品工業	化学工業	石油・石炭製品工業		
	ウエイト	10 000.0	9 996.6	733.7	682.7	488.8	4 225.5	1 830.6	2 020.7	173.1	201.1	545.9	908.9	240.7
平成4年		98.2	98.2	87.6	101.5	97.4	91.6	91.3	93.8	70.1	90.9	90.1	111.5	113.0
5		95.6	95.6	92.1	97.8	98.2	85.7	79.8	93.3	71.2	74.9	84.9	110.8	119.5
6		98.4	98.4	96.3	95.3	108.0	91.1	87.3	97.9	67.8	78.3	86.6	112.2	120.8
6.10		100.7	100.7	92.8	96.4	106.7	93.7	92.8	95.0	74.9	90.6	88.3	117.7	124.6
11		99.5	99.5	103.6	96.6	110.6	90.8	86.7	100.1	74.3	90.8	90.9	116.4	114.2
12		109.7	109.7	104.7	98.1	115.0	112.1	118.8	110.3	79.4	91.5	86.9	121.4	124.2
7.1		101.9	101.9	105.0	106.8	113.9	89.9	78.4	100.4	87.6	103.7	88.8	123.3	132.6
2		108.1	108.1	97.3	96.5	117.0	106.5	103.0	111.0	86.0	95.1	87.0	120.2	132.5
3		102.7	102.7	98.3	94.0	112.0	97.1	82.6	110.0	91.3	99.7	86.9	109.3	119.3
4		105.1	105.1	105.3	97.7	106.8	105.2	103.6	105.0	82.2	93.0	83.0	114.7	126.3
5		102.7	102.8	103.2	98.1	110.8	89.4	79.5	99.7	88.2	81.7	89.6	136.3	150.6
6		100.5	100.5	106.4	96.4	110.7	87.8	77.9	94.7	87.7	85.3	83.3	133.2	158.3
7		98.0	98.0	99.4	98.4	103.6	86.6	70.8	104.7	83.8	52.5	81.4	117.1	141.5
8		104.9	104.9	105.7	106.0	119.0	91.7	79.5	108.4	78.3	79.1	90.6	125.4	143.0
9		r 102.0	r 102.0	r 100.0	r 101.8	r 110.8	r 89.4	r 81.0	r 100.7	r 77.6	r 70.0	87.5	129.3	136.2
10P		105.8	105.9	93.3	112.0	111.1	98.6	90.9	108.3	72.7	81.9	86.0	129.1	112.6
対前月増減率 (%)		3.7	3.7	△6.8	10.1	0.3	10.3	12.3	7.6	△6.3	16.9	△1.7	△0.1	△17.4
対前年同月増減率		5.1	5.1	0.5	16.3	4.2	5.2	△2.1	14.0	△3.0	△9.7	△2.5	9.7	△9.6

年月	鉱工業										鉱業	公益事業	産業総合	
	製造工業					工業								
	プラスチック製品工業	パルプ・紙・紙加工品工業	繊維工業	食料品・たばこ工業	その他工業	ゴム製品工業	皮革製品工業	家具工業	木材・木製品工業	その他製品工業				
	ウエイト	575.4	243.4	110.7	1 039.4	201.5	41.0	8.5	34.1	82.2	35.7	3.4	643.9	10 643.9
平成4年		95.3	102.0	93.2	122.4	92.5	109.4	97.9	80.6	86.3	97.2	99.7	92.3	97.8
5		94.6	98.0	84.6	123.4	89.7	96.3	99.7	79.3	86.3	97.7	88.1	82.6	94.8
6		97.8	99.3	79.1	119.7	85.6	92.0	94.6	62.7	85.6	98.2	92.6	88.5	97.8
6.10		98.6	103.8	75.3	128.0	83.1	98.6	89.5	47.9	82.7	95.7	89.9	98.1	100.6
11		98.3	103.5	79.4	122.7	85.1	96.8	88.8	48.4	84.7	102.8	93.8	93.2	99.4
12		100.7	103.9	77.8	119.9	82.4	91.1	93.5	51.3	84.0	94.0	90.2	86.4	108.4
7.1		104.1	108.3	80.9	121.1	85.1	96.0	76.8	60.8	84.7	100.9	87.5	89.9	101.0
2		110.2	106.6	77.6	128.2	89.2	84.7	107.2	70.0	91.5	107.1	109.7	95.5	107.4
3		115.7	107.7	77.1	124.8	83.6	95.5	99.3	47.9	84.6	108.0	82.2	89.4	101.2
4		116.0	103.5	75.9	111.5	82.9	92.5	85.1	47.5	88.2	95.3	81.0	64.1	103.4
5		114.7	106.0	69.5	122.7	78.4	77.5	92.7	47.0	79.9	102.3	74.3	49.5	99.3
6		116.3	104.8	76.2	121.5	79.2	72.0	71.2	50.0	86.3	97.4	86.2	37.7	96.5
7		113.6	99.8	71.6	117.7	79.6	77.9	80.1	45.7	83.2	106.0	84.7	61.4	95.6
8		111.0	105.0	76.0	130.1	81.5	85.8	63.9	49.3	84.3	102.5	74.7	87.7	104.1
9		r 120.4	r 105.4	r 80.1	126.0	r 83.9	r 88.3	81.5	r 43.3	87.6	105.4	r 92.0	78.3	r 100.6
10P		113.3	104.2	79.7	130.3	81.3	80.7	72.1	49.1	85.0	104.6	73.0	82.1	104.5
対前月増減率 (%)		△6.0	△1.2	△0.5	3.4	△3.0	△8.6	△11.5	13.5	△2.9	△0.8	△20.6	4.8	3.9
対前年同月増減率		14.8	0.3	5.8	1.8	△2.2	△18.1	△19.4	2.6	2.8	9.4	△18.8	△16.3	3.9

(注) 年指数及び対前年同月増減率は原指数による。
平成2年基準改定後の指数である。

資料：県統計課

(訂正) パルプ・紙・紙加工品工業のウエイトを243.4(平成2年基準改定時以降)に訂正します。

8. 鋳工業指数 (季節調整済指数)

3. 在庫指数

(平成2年=100)

年 月	鋳工業													
	製造工業	製造工業					機械工業				窯業・土石製品工業			化学工業
鉄鋼業		非鉄金属工業	金属製品工業	機械工業	一般機械	電気機械	輸送機械	精密機械	窯業・土石製品工業	化学工業	石油・石炭製品工業	化学工業	石油・石炭製品工業	
	ウエイト	10 000.0	9 996.7	1 737.2	578.1	902.8	2 036.3	1 321.7	596.8	5.2	112.6	1 098.9	1 297.0	201.3
平成4年		107.6	107.6	84.0	107.7	94.3	143.0	179.6	77.7	101.0	62.9	107.7	99.6	98.2
5		110.1	110.1	98.7	135.9	96.1	114.9	146.7	54.0	136.4	63.7	117.0	124.9	69.4
6		105.2	105.2	89.8	100.0	103.0	106.2	131.5	59.0	282.0	51.6	108.6	114.2	104.9
6.10		109.8	109.8	94.9	88.5	107.6	110.0	130.3	74.0	259.3	49.5	113.1	119.6	94.5
11		108.8	108.8	93.5	88.0	108.2	109.9	128.8	79.6	295.6	39.7	109.3	118.7	101.3
12		109.3	109.4	93.7	89.7	106.8	104.2	124.3	66.7	285.4	46.5	111.8	120.2	101.5
7.1		108.2	108.2	94.7	86.6	107.2	102.1	120.5	70.4	289.5	49.1	109.3	118.2	105.9
2		113.6	113.6	99.1	94.1	112.0	98.8	118.2	66.4	297.1	42.2	110.5	126.4	129.1
3		115.3	115.3	107.7	102.2	116.1	100.0	118.1	68.1	284.9	52.9	111.9	120.8	162.9
4		118.6	118.7	105.5	104.6	117.5	100.6	119.4	66.2	332.1	64.0	113.1	130.4	144.9
5		117.1	117.1	92.7	104.1	120.7	109.9	120.1	93.2	352.7	66.1	113.1	136.2	119.1
6		119.3	119.3	95.4	104.2	122.6	113.0	123.7	95.8	210.9	57.9	115.9	137.1	92.2
7		122.3	122.4	98.0	103.3	123.1	115.0	125.5	97.2	209.7	68.3	116.7	136.6	132.9
8		119.9	119.9	95.2	98.9	113.6	122.6	131.5	109.9	213.8	76.5	109.5	131.3	123.8
9		r 118.0	r 118.0	r 98.2	r 101.1	r 112.0	113.9	125.7	92.3	227.8	80.7	107.8	132.1	111.2
10P		120.6	120.6	100.1	92.2	119.3	118.2	131.9	94.0	272.9	67.6	107.2	141.8	95.0
対前月増減率 (%)		2.2	2.2	1.9	△8.8	6.5	3.8	4.9	1.8	19.8	△16.3	△0.5	7.3	△14.6
対前年同月増減率		9.8	9.8	5.4	4.2	10.9	7.4	1.2	27.1	5.2	36.5	△5.2	18.5	0.6

年 月	鋳工業											公益事業	産業総合	
	製造工業					機械工業					鋳業			
	プラスチック製品工業	パルプ・紙・紙加工工業	繊維工業	食料品・たばこ工業	その他工業	ゴム製品工業	皮革製品工業	家具工業	木材・木製品工業	その他製品工業				
	ウエイト	643.5	177.4	124.8	881.2	318.2	35.8	4.7	137.8	72.8	67.1	3.3	—	10 000.0
平成4年		122.2	108.2	101.1	100.1	77.7	82.0	120.9	64.2	105.7	70.1	74.8	—	107.6
5		124.2	120.2	112.8	97.5	84.8	92.6	42.5	61.6	138.6	72.7	85.6	—	110.1
6		130.9	124.8	167.7	103.3	80.7	201.0	21.4	39.3	104.5	80.0	67.3	—	105.2
6.10		125.4	113.1	159.8	128.0	79.7	227.5	21.1	32.9	107.3	81.3	40.6	—	109.8
11		127.8	111.5	157.7	124.4	79.4	210.9	19.6	36.5	107.5	77.4	57.9	—	108.8
12		128.6	108.4	167.6	138.0	79.5	209.6	13.7	36.9	105.7	78.3	65.7	—	109.3
7.1		128.9	105.7	163.5	132.3	78.1	201.8	9.9	35.3	102.4	75.8	77.5	—	108.2
2		149.4	104.6	177.1	149.8	74.0	192.6	7.9	26.0	103.6	77.5	75.5	—	113.6
3		148.0	102.9	164.2	145.7	81.2	211.0	13.4	34.6	109.4	81.4	78.2	—	115.3
4		152.1	104.7	169.3	161.4	75.0	198.8	13.3	26.1	102.6	82.1	61.3	—	118.6
5		154.9	103.4	175.5	148.7	77.5	193.3	21.3	27.3	107.8	85.5	78.2	—	117.1
6		158.0	101.6	189.8	153.5	81.4	193.5	20.2	33.7	108.6	89.4	83.4	—	119.3
7		164.9	103.7	207.1	158.4	81.1	185.1	17.9	30.7	111.6	90.1	57.6	—	122.3
8		167.3	100.7	206.7	157.5	80.6	205.2	6.7	29.2	110.5	93.7	59.4	—	119.9
9		r 160.0	94.4	r 198.4	158.4	r 85.4	r 254.2	4.9	29.0	118.7	93.0	r 57.3	—	r 118.0
10P		160.1	92.8	194.5	157.8	81.5	244.8	4.8	26.7	115.3	87.0	62.7	—	120.6
対前月増減率 (%)		0.1	△1.7	△2.0	△0.4	△4.6	△3.7	△2.0	△8.0	△2.9	△6.5	9.5	—	2.2
対前年同月増減率		27.7	△18.0	21.7	23.3	2.3	7.6	△77.3	△18.8	7.4	7.1	54.4	—	9.8

(注) 年指数及び対前年同月増減率は原指数による。
平成2年基準改定後の指数である。
在庫の年指数については年末の指数である。

資料：県統計課

(訂正) パルプ・紙・紙加工工業のウエイトを177.4(平成2年基準改定時以降)に訂正します。

9. 産業別電力消費量

(単位：千kWh)

年度・月	総数	農林・水産 養殖業	鉱業	建設業	製造業	運輸 通信業	電気・ガス 水道業	その他 の産業
平成4年度	10 949 561	30 170	13 384	38 427	9 322 246	237 322	261 717	1 046 295
5	10 995 869	34 373	12 566	37 868	9 363 682	249 557	266 908	1 030 915
6	11 419 353	36 295	11 723	34 492	9 685 501	261 344	290 340	1 099 656
6.11	985 461	2 731	955	2 724	824 628	21 269	23 178	109 975
12	953 081	2 565	953	2 999	799 258	22 277	24 525	100 503
7.1	871 172	2 697	867	2 678	744 520	23 030	25 179	72 201
2	934 133	2 462	1 007	3 211	803 818	21 237	24 331	78 066
3	968 742	2 343	968	2 930	831 567	21 951	23 890	85 094
4	970 700	2 715	1 009	2 799	814 452	20 580	24 948	104 198
5	938 454	2 686	739	2 136	790 811	20 096	24 273	97 713
6	990 213	2 981	932	2 332	846 911	20 454	25 181	91 422
7	983 985	3 564	967	2 493	842 837	22 466	26 547	85 112
8	963 014	4 445	877	2 869	818 203	24 539	28 341	83 740
9	1 000 769	4 391	899	2 699	858 821	22 732	27 506	83 720
10	971 860	3 463	937	2 728	827 918	21 375	26 128	89 310
11	995 180	3 010	993	2 800	847 249	21 674	25 690	93 763

(注) 数値は東京電力茨城支店の50kW以上の電力販売量である。
なお、東電以外の自家発電は含まれない。

資料：東京電力茨城支店（TEL029-225-1511）

10. 石油製品販売量

(単位：kℓ)

年 月	総量	揮発油	ナフサ	ジェット 燃料	灯油	軽油	重油	うち A重油
平成4年	11 694 885	1 413 740	2 531 880	80 645	715 438	1 066 285	5 886 897	634 785
5	11 380 275	1 435 557	2 951 440	87 200	748 050	1 091 049	5 066 979	641 869
6	11 664 779	1 489 243	2 799 605	85 688	745 027	1 165 606	5 379 610	678 111
6.10	994 924	121 511	310 892	5 523	34 854	96 020	426 124	44 608
11	960 578	120 871	243 983	10 155	64 484	102 848	418 237	60 009
12	1 004 093	140 758	246 385	3 264	111 642	111 256	390 788	76 833
7.1	1 097 464	113 938	367 518	6 946	101 942	85 684	421 436	70 168
2	1 154 229	112 556	370 002	9 900	101 833	98 946	460 992	77 864
3	955 914	128 474	167 812	30 491	91 051	108 888	429 198	79 020
4	822 110	118 437	191 049	10	51 466	96 042	365 106	53 785
5	928 050	125 655	293 681	24	33 539	92 810	382 341	46 389
6	843 871	120 500	370 311	1 342	35 392	96 216	220 110	51 031
7	917 194	131 721	290 557	5 774	35 070	100 575	353 497	47 973
8	1 104 178	148 811	358 249	7 594	37 660	105 038	446 826	46 827
9	954 994	125 902	298 030	2 914	43 602	103 029	381 517	48 617
10	805 975	121 536	195 827	10 128	36 995	98 924	342 565	48 319

資料：茨城県石油商業組合
(TEL029-224-2421)

11. 金融機関別実質預金・貸出残高

(単位：億円)

年 月	総 額		銀 行		信 用 金 庫		信 用 組 合	
	預 金	貸 出	預 金	貸 出	預 金	貸 出	預 金	貸 出
平成4年末	109 390	64 891	73 604	44 783	12 457	9 047	8 433	6 908
5	112 278	67 164	75 418	46 125	12 964	9 299	8 704	7 081
6	117 119	69 135	79 130	47 352	13 473	9 533	8 973	7 280
6.10	113 591	67 619	76 793	46 143	12 983	9 342	8 760	7 167
11	114 001	67 840	77 237	46 326	13 016	9 386	8 767	7 187
12	117 119	69 135	79 130	47 352	13 473	9 533	8 973	7 280
7.1	114 942	68 224	77 535	46 648	13 250	9 424	8 860	7 219
2	115 062	68 337	77 754	46 704	13 239	9 422	8 867	7 235
3	117 292	69 618	80 216	47 836	13 260	9 475	8 815	7 251
4	116 413	69 036	79 102	47 250	13 334	9 445	8 879	7 223
5	116 648	68 440	79 419	46 651	13 330	9 402	8 850	7 231
6	118 864	68 827	81 226	46 975	13 496	9 446	8 934	7 259
7	118 716	69 320	80 937	47 328	13 618	9 495	8 942	7 307
8	117 956	69 432	80 319	47 395	13 582	9 497	8 943	7 338
9	118 977	70 771	81 205	48 503	13 585	9 609	8 957	7 413
10	116 827	70 231	79 125	48 012	13 467	9 578	8 902	7 389

年 月	労 働 金 庫		商 工 中 金		農 協		漁 協	
	預 金	貸 出	預 金	貸 出	預 金	貸 出	預 金	貸 出
平成4年末	2 761	1 320	197	746	11 774	2 000	164	88
5	2 905	1 583	219	811	11 909	2 200	159	66
6	3 084	1 744	192	806	12 159	2 379	108	42
6.10	2 960	1 720	192	799	11 770	2 403	133	45
11	2 956	1 744	203	795	11 714	2 361	109	42
12	3 084	1 744	192	806	12 159	2 379	108	42
7.1	3 077	1 726	197	797	11 913	2 369	109	42
2	3 073	1 751	182	797	11 838	2 389	109	38
3	3 035	1 781	193	824	11 661	2 410	113	40
4	3 053	1 819	197	823	11 738	2 436	110	40
5	3 040	1 824	183	802	11 719	2 491	108	39
6	3 138	1 818	180	802	11 780	2 489	109	39
7	3 163	1 832	202	824	11 746	2 496	108	39
8	3 135	1 845	190	823	11 678	2 496	108	38
9	3 124	1 863	199	839	11 800	2 506	108	38
10	3 112	1 888	200	817	11 914	2 510	108	38

資料：日本銀行水戸事務所 (TEL029-224-2734)

12. 県内金融経済

年 月	国 庫 金 (億円)		銀 行 券 (億円)		手 形 交 換 高 (千枚)	不 渡 手 形 (枚)	信 用 保 証 (件)	
	受 入	支 払	発 行	還 収			保 証 承 諾	代 位 弁 済
平成4年	16 116	13 223	9 999	10 385	1 854	5 536	26 896	316
5	15 912	13 447	9 885	9 680	1 721	4 738	29 597	480
6	15 809	14 107	9 815	9 599	1 656	5 161	31 201	692
6.10	1 098	617	665	647	132	456	2 041	62
11	1 089	1 380	613	624	133	451	2 490	62
12	1 622	1 122	2 034	632	139	370	4 646	59
7.1	1 302	510	338	1 563	136	464	1 395	58
2	854	573	748	640	131	403	1 923	37
3	1 639	2 869	742	629	140	298	2 851	64
4	1 519	1 932	840	632	114	220	1 714	40
5	1 362	1 388	582	935	150	451	1 998	58
6	1 399	1 613	1 239	668	133	299	3 828	62
7	1 459	540	604	911	137	426	2 851	62
8	1 149	444	627	822	133	563	2 350	31
9	1 582	1 379	657	553	111	297	2 825	61
10	1 114	605	703	577	144	659	2 360	77

資料：日本銀行水戸事務所（TEL029-224-2734）

13. 企業倒産状況

(単位：件、百万円)

年 月	総 数		建 設 業		製 造 業		卸・小 売 業		そ の 他	
	件 数	負 債 額	件 数	負 債 額	件 数	負 債 額	件 数	負 債 額	件 数	負 債 額
平成4年	123	59 565	28	11 225	30	28 425	32	5 045	33	14 870
5	142	93 586	44	20 509	20	14 020	41	10 987	37	48 070
6	159	41 803	50	10 380	26	9 700	54	13 373	29	8 350
6.11	12	4 710	6	690	2	1 550	3	2 170	1	300
12	13	2 750	4	700	—	—	4	1 030	5	1 020
7.1	11	1 670	3	670	1	350	3	190	4	460
2	15	6 350	3	610	1	60	5	3 000	6	2 680
3	15	3 790	3	2 520	1	250	5	380	6	640
4	14	2 500	4	290	3	390	3	820	4	1 000
5	12	4 550	3	240	2	620	5	3 585	2	105
6	11	1 330	5	460	—	—	4	310	2	560
7	20	5 620	3	650	6	2 770	8	1 650	3	550
8	11	1 130	1	60	2	250	5	410	3	410
9	15	2 370	8	1 820	1	130	5	400	1	20
10	16	3 447	4	1 130	7	1 277	2	670	3	370
11	12	4 466	7	900	2	336	2	830	1	2 400

(注) 負債額1千万円以上。

資料：東京商工リサーチ水戸支店（TEL029-224-2741）

14. 家計主要指標 (水戸市・全国)

(単位：円，%)

年 月	勤 勞 者 世 帯								全 世 帯		(6) 消費者 物 価 指 数
	実 取 入	(1) 可 処 分 所 得	消 費 支 出	(2) 黒 字	貯 蓄 純 増	(3) 平 均 消 費 性 向	(4) 実 質 実 取 入 指 数	(4) 実 質 消 費 支 出 指 数	消 費 支 出	(5) エンゲル 係 数	
水 戸 市											
平成4年	640 545	532 805	407 705	125 100	92 931	76.5	109.3	111.4	382 114	20.6	105.1
5	659 941	535 998	383 472	152 526	107 326	71.5	111.4	103.7	369 098	20.7	106.2
6	623 504	521 941	378 470	143 471	107 993	72.5	104.8	101.9	349 979	21.4	106.7
6. 9	447 989	355 409	318 731	36 678	17 702	89.7	75.5	86.0	294 694	25.0	106.4
10	502 778	413 422	332 540	80 882	70 668	80.4	84.3	89.2	302 807	23.6	107.0
11	472 342	383 058	321 585	61 473	27 003	84.0	79.3	86.5	323 215	21.5	106.8
12	1 172 599	1 045 150	457 485	587 666	506 994	43.8	197.1	123.1	404 621	23.7	106.7
7. 1	480 579	394 903	357 847	37 056	50 740	90.6	81.2	96.8	342 932	18.3	106.1
2	483 046	401 522	300 956	100 566	78 925	75.0	81.9	81.8	286 357	22.6	105.7
3	492 081	403 641	393 006	10 635	△3 859	97.4	83.2	106.4	381 313	19.4	106.1
4	489 643	405 750	327 117	78 633	71 513	80.6	83.0	88.8	331 919	21.0	105.8
5	504 315	388 508	328 393	60 115	40 599	84.5	85.2	88.8	321 332	23.9	106.2
6	1 164 126	995 796	360 174	635 622	492 506	36.2	196.7	97.5	327 296	22.3	106.1
7	779 610	646 175	391 716	254 459	235 311	60.6	133.0	107.0	375 817	20.6	105.1
8	548 708	446 884	340 510	106 374	△21 424	76.2	93.3	92.7	316 004	24.2	105.5
9	501 004	396 254	424 459	△28 205	11 879	107.1	84.9	115.2	349 789	19.7	105.8
全 国											
平成4年	563 855	473 738	352 820	120 918	86 422	74.5	103.0	101.3	333 661	24.7	105.0
5	570 545	478 155	355 276	122 879	81 123	74.3	103.0	100.8	335 246	24.3	106.4
6	567 174	481 178	353 116	128 063	85 503	73.4	101.9	99.8	333 840	24.1	107.1
6. 9	443 265	368 305	330 118	38 187	6 294	89.6	79.5	93.2	314 764	24.9	107.3
10	475 510	399 048	344 277	54 771	26 477	86.3	84.8	96.6	325 716	24.9	107.8
11	446 985	372 847	331 701	41 146	15 355	89.0	80.1	93.5	312 970	24.4	107.5
12	1 161 712	1 039 248	455 432	583 816	477 456	43.8	208.9	128.8	426 810	24.1	107.2
7. 1	439 861	366 522	335 657	30 864	11 438	91.6	79.0	94.8	315 859	21.9	107.2
2	472 666	396 816	305 390	91 426	39 206	77.0	85.3	86.7	291 640	24.1	106.8
3	496 659	414 088	373 015	41 073	11 792	90.1	89.6	105.9	349 797	21.9	106.7
4	485 859	406 465	359 876	46 589	18 333	88.5	87.3	101.8	342 207	22.2	107.1
5	456 998	349 726	332 177	17 549	△3 011	95.0	81.9	93.7	317 448	25.1	107.4
6	804 848	696 815	327 594	369 221	289 739	47.0	144.6	92.6	308 928	24.7	107.3
7	649 116	549 367	374 149	175 218	130 367	68.1	117.5	106.5	340 353	23.2	106.6
8	505 331	423 921	343 565	80 356	21 045	81.0	91.3	97.6	327 338	24.6	106.8
9	448 279	371 403	337 742	33 661	△197	90.9	80.4	95.4	313 674	24.3	107.5

(注) (1) 実収入－非消費支出 (2) 可処分所得－消費支出
 (3) 消費支出÷可処分所得
 (4) 当該項目(平成2年=100)÷消費者物価指数
 (5) 食料費÷消費支出
 (6) 平成2年=100 持家の帰属家賃を含む総合

資料：総務庁統計局

15. 1カ月1世帯当たりの実収入および実支出 (水戸市, 勤労者世帯)

(単位: 世帯, 人, 歳, 円)

年 月	集 計 世帯数	世 帯 人 員	有 業 人 員	世帯主 の 年 齢	実収入	勤め先 取 入			その他の 実 取 入	実支出	消費支出 計
						うち 世帯主	世帯主の 配偶者				
平成4年	59	3.57	1.61	44.4	640 545	596 454	542 716	48 592	44 091	515 445	407 705
5	62	3.43	1.59	46.1	659 941	616 092	547 665	66 074	43 850	507 415	383 472
6	61	3.56	1.64	44.7	623 504	578 727	525 400	51 874	44 777	480 033	378 470
6.9	61	3.54	1.72	44.2	447 989	431 833	377 465	52 893	16 155	411 311	318 731
10	58	3.57	1.79	45.0	502 778	452 593	413 547	37 322	50 184	421 896	332 540
11	53	3.53	1.79	47.8	472 342	447 676	402 635	42 400	24 666	410 869	321 585
12	56	3.71	1.79	45.9	1 172 599	1 092 794	998 954	90 447	79 805	584 934	457 485
7.1	57	3.67	1.75	46.7	443 355	437 708	393 108	42 494	42 871	443 522	357 847
2	57	3.77	1.70	44.8	483 046	437 910	380 374	57 011	45 135	382 480	300 956
3	58	3.79	1.55	44.2	492 081	484 445	438 161	44 905	7 636	481 446	393 006
4	57	3.82	1.53	43.1	489 643	449 514	403 114	43 523	40 130	411 010	327 117
5	57	3.89	1.47	43.1	504 315	501 018	436 976	58 709	3 297	444 200	328 393
6	59	3.59	1.37	44.7	1 164 126	1 147 038	1 059 401	82 756	17 088	528 504	360 174
7	60	3.62	1.42	44.8	779 610	753 422	696 282	53 440	26 189	525 151	391 716
8	60	3.67	1.57	46.7	548 708	525 113	466 615	46 003	23 596	442 334	340 510
9	59	3.46	1.63	46.2	501 004	495 227	434 727	51 108	5 777	529 209	424 459

年 月	実 支 出										非消費 支 出
	消 費					支 出					
	食 料	住 居	光熱・ 水 道	家 具・ 家 事 用 品	被 服 及 び 履 物	保 健 医 療	交 通 通 信	教 育	教 養 娛 楽	その 他 の 消 費 支 出	
平成4年	78 020	20 314	16 439	15 737	32 210	8 792	47 251	16 279	40 576	132 087	107 740
5	75 457	20 048	16 931	12 632	26 095	9 811	51 554	18 769	38 787	113 388	123 943
6	77 419	18 407	17 501	13 858	25 228	9 966	41 084	13 941	39 494	121 573	101 563
6.9	76 666	14 597	15 216	9 342	15 239	7 046	22 190	13 682	37 459	107 293	92 580
10	75 087	15 562	16 652	9 971	19 602	6 780	27 585	12 343	35 336	113 622	89 356
11	70 903	14 046	17 448	10 829	19 070	9 009	25 532	14 205	36 376	104 168	89 284
12	99 241	21 517	18 712	28 377	33 315	14 364	26 755	13 066	42 094	160 044	127 449
7.1	66 203	11 771	23 471	14 553	21 111	6 292	26 220	13 134	27 971	147 121	85 676
2	66 435	11 632	21 842	8 467	19 311	6 529	52 910	15 290	26 705	71 837	81 524
3	73 813	14 683	20 831	12 036	24 744	9 060	63 715	24 299	39 940	109 884	88 440
4	70 893	10 834	19 608	10 733	25 482	7 249	33 512	26 143	35 942	86 720	83 894
5	80 626	19 335	18 452	9 330	26 041	9 611	27 386	13 268	37 964	86 380	115 807
6	74 937	22 068	15 791	7 868	14 753	8 649	48 101	13 154	28 915	125 937	168 330
7	79 759	23 831	16 538	15 142	26 108	9 281	28 472	15 832	36 902	139 851	133 435
8	83 046	15 962	17 440	9 066	18 200	7 192	38 190	9 571	33 988	107 854	101 825
9	71 700	13 842	17 386	10 093	18 506	11 138	103 006	17 244	34 147	127 397	104 750

資料: 総務庁統計局

16. 消費者物価指数（水戸市）

（平成2年=100）

年 月	総 合	対 前 年	対 前 年	食 料	穀 類	魚 介 類	肉 類	野 菜 ・ 海 草	外 食	住 居
		上 昇 率 (%)	上 昇 率 (%)							
平成4年	105.1	1.9	—	105.7	107.5	103.0	104.0	100.8	108.4	109.1
5	106.2	1.0	—	105.5	107.6	104.8	100.4	103.2	109.2	113.1
6	106.7	0.5	—	106.0	110.7	104.8	96.1	103.0	109.7	115.4
6.10	107.0	0.6	△ 0.1	105.5	94.9	100.3	98.7	111.2	110.0	116.0
11	106.8	△ 0.2	0.7	105.3	93.3	103.4	98.3	107.7	110.0	116.0
12	106.7	△ 0.1	0.5	104.7	95.6	104.3	97.9	101.7	108.9	116.0
7.1	106.1	△ 0.6	0.2	106.7	94.5	107.5	98.5	108.5	110.6	116.0
2	105.7	△ 0.4	△ 0.5	105.7	96.3	103.8	97.6	102.5	110.9	117.9
3	106.1	0.4	△ 0.5	105.6	96.4	106.4	93.5	100.9	110.9	117.9
4	105.8	△ 0.3	△ 1.2	103.3	95.8	105.6	96.9	98.9	110.0	118.9
5	106.2	0.4	△ 1.0	103.9	94.1	104.6	96.5	98.6	110.0	118.7
6	106.1	△ 0.1	△ 0.9	103.4	95.7	96.9	96.3	99.2	110.0	118.4
7	105.1	△ 0.9	△ 1.1	102.9	95.0	96.2	98.2	97.9	110.0	117.2
8	105.5	0.4	△ 0.9	105.7	95.2	104.7	97.3	100.6	110.0	117.2
9	105.8	0.3	△ 0.6	103.6	92.7	97.6	95.8	101.4	109.8	117.2
10	105.9	0.1	△ 1.0	103.9	94.6	98.5	95.6	99.0	109.8	117.3

年 月	光 熱 ・ 水 道	家 具 ・ 家 事 用 品	被 服 及 び 履 物	保 健 医 療	交 通 通 信	自 動 車 等	教 育	教 養 娛 楽	諸 雑 費	生 鮮 食 品 を 除 く 総 合
						関 係 費				
平成4年	102.1	100.9	109.7	100.9	99.5	99.3	106.1	107.8	102.9	105.5
5	102.2	101.4	112.6	101.6	100.1	100.0	109.2	109.1	102.3	106.9
6	103.9	98.8	113.9	101.9	99.0	98.9	112.6	109.6	100.8	107.3
6.10	104.8	98.2	117.5	102.2	98.7	98.5	113.4	109.7	101.1	107.4
11	104.8	97.9	117.4	102.0	98.6	98.2	113.4	109.7	101.1	106.4
12	104.3	97.9	117.9	101.8	98.5	98.1	113.4	109.8	101.0	107.4
7.1	104.1	96.8	106.6	102.1	98.5	98.0	113.4	109.6	101.0	106.1
2	104.1	96.2	103.3	101.9	99.0	98.0	113.4	109.5	101.0	106.1
3	104.1	95.4	109.1	102.0	99.0	97.9	113.4	108.6	100.9	106.5
4	104.1	95.2	111.6	101.8	99.2	97.6	116.4	107.7	100.7	106.6
5	104.1	92.6	115.3	101.2	98.7	96.9	116.4	108.5	100.6	107.0
6	104.2	93.6	116.5	102.3	98.2	96.2	116.4	108.0	100.7	107.0
7	104.1	93.1	109.4	102.4	98.5	96.2	116.4	107.4	100.7	106.1
8	104.1	93.1	105.8	101.6	98.6	96.2	116.4	108.1	100.0	105.7
9	104.1	94.9	114.8	101.8	97.9	95.0	116.4	108.3	99.9	106.6
10	104.3	94.3	115.8	101.7	98.4	95.7	116.4	106.8	100.3	106.6

（注）（1）水戸市の指数は、後日総務庁統計局が公表する指数と異なる場合もある。
 （2）「総合指数」は、持家の帰属家賃を含む総合指数である。

資料：県統計課

17. 卸売物価指数（国内）

（平成2年=100）

年 月	総平均	対前月		食料品	製材・ 木製品	鉄 鋼	化学製品	石油・ 石 炭 製 品	電力・ 都市ガス・ 水 道
		上 昇 率 (%)	上 昇 率 (%)						
平成4年	100.1	—	△ 0.9	104.4	98.6	99.8	98.7	96.3	100.1
5	98.6	—	△ 1.5	104.0	108.3	95.2	95.8	91.8	100.2
6	96.9	—	△ 1.1	103.7	104.9	90.3	93.5	87.2	98.8
6.10	96.5	△ 0.4	△ 1.3	102.4	103.3	90.4	93.5	88.0	97.6
11	96.4	△ 0.1	△ 1.2	101.9	103.2	90.5	93.8	87.8	97.6
12	96.5	0.1	△ 1.0	102.3	102.8	90.3	93.9	87.9	97.6
7.1	96.4	△ 0.1	△ 1.0	101.7	103.0	90.3	94.2	88.3	97.6
2	96.5	0.1	△ 0.9	101.6	104.1	90.7	94.3	88.5	97.6
3	96.5	0.0	△ 0.7	101.6	104.3	91.1	94.5	88.6	97.6
4	96.4	△ 0.1	△ 0.6	101.7	103.4	90.5	95.1	88.0	97.6
5	96.2	△ 0.2	△ 0.7	101.5	101.6	89.9	95.2	87.3	97.6
6	96.1	△ 0.1	△ 0.8	101.7	100.2	89.3	95.3	87.4	97.6
7	96.1	0.0	△ 0.8	101.5	99.2	88.8	95.1	86.8	102.4
8	96.0	△ 0.1	△ 0.9	101.6	98.9	88.2	95.1	86.2	102.4
9	96.0	0.0	△ 0.9	101.8	99.2	88.3	95.0	86.4	102.4
10	95.7	△ 0.3	△ 0.8	101.2	99.5	88.6	94.9	87.3	97.6

資料：日本銀行調査統計局

18. 生活保護

年度・月	被保護 世 帯	被保護 実 人 員	保 護 率 (%)	生活扶助 人 員	住宅扶助 人 員	教育扶助 人 員	医療扶助 人 員	その他扶助 人 員
平成4年度	5 893	8 708	3.0	6 830	4 833	1 022	6 418	14
5	5 972	8 707	3.0	6 816	4 828	932	6 519	12
6	6 178	8 929	3.0	6 932	5 053	895	6 842	9
6.11	6 169	8 886	3.0	6 887	5 030	880	6 847	10
12	6 187	8 908	3.0	6 909	5 063	872	6 896	6
7.1	6 192	8 910	3.0	6 848	5 065	872	6 914	5
2	6 241	8 979	3.0	6 829	5 104	884	7 013	8
3	6 279	9 066	3.1	6 880	5 181	923	6 984	31
4	6 246	9 033	3.1	6 908	5 202	929	6 923	15
5	6 268	9 029	3.1	6 887	5 197	880	6 892	11
6	6 283	9 012	3.0	6 868	5 201	869	6 942	4
7	6 300	9 018	3.0	6 853	5 194	856	6 983	4
8	6 337	9 091	3.1	6 909	5 237	869	6 999	10
9	6 357	9 113	3.1	6 965	5 286	876	7 048	9
10	6 397	9 155	3.1	7 009	5 307	879	7 131	2
11	6 373	9 100	3.1	6 962	5 266	872	7 152	6

(注) (1) 保護率には停止中人員を含む。
(2) その他は、生業、出産、葬祭扶助である。

資料：県社会福祉課

19. 消費生活相談

(単位：件)

年 月	受付 件数	内 容 別 相 談 件 数 (延)													
		安 全 衛 生	役 務 品 質 機 能	法 規 基 準	価 格 料 金	計 量 目	表 示 広 告	販 売 方 法	契 約 (解 約)	接 客 対 応	包 装 器 具	施 設 備	買 物 相 談	生 活 知 識	そ の 他
平成4年	4 199	50	298	5	252	4	92	876	1 147	364	—	—	273	1 410	883
5	4 860	45	225	12	288	2	203	1 110	1 325	360	—	—	369	1 596	1 116
6	4 918	69	203	12	324	3	119	1 163	1 317	299	1	—	478	1 676	1 148
6.9	401	5	14	—	31	1	6	94	103	28	—	—	44	123	107
10	409	12	18	2	29	—	7	87	88	19	—	—	39	150	98
11	413	6	18	2	23	—	9	95	106	22	—	—	42	141	99
12	405	6	13	1	32	—	3	111	131	31	—	—	41	145	76
7.1	357	5	15	—	26	—	4	71	75	25	—	—	32	132	98
2	455	5	17	2	42	—	5	111	112	18	—	—	45	169	106
3	468	6	13	2	29	—	3	95	101	20	—	—	50	202	97
4	426	6	18	2	23	—	2	87	97	35	—	1	49	150	110
5	461	2	17	1	32	1	3	108	124	35	—	—	46	179	92
6	554	6	10	—	44	1	5	134	145	31	—	—	74	200	118
7	539	8	18	—	51	—	7	125	135	34	—	—	81	197	97
8	503	8	22	—	36	—	3	111	129	35	—	—	63	178	108
9	506	7	30	3	48	2	10	108	115	35	1	—	72	192	100

資料：県消費生活センター（TEL029-224-4722）

20. 建築主別建築着工

(単位：千㎡，百万円)

年 月	総 数		建 築 主					
			官 公 庁		会社その他の法人		個 人	
	床 面 積	工事費予定額	床 面 積	工事費予定額	床 面 積	工事費予定額	床 面 積	工事費予定額
平成4年	7 235	1 138 399	564	116 082	2 979	497 457	3 695	524 860
5	6 400	976 781	400	87 575	2 316	345 564	3 683	543 642
6	6 503	1 001 246	559	121 804	2 195	308 245	3 748	571 198
6.10	447	67 461	29	5 648	122	16 450	296	45 363
11	575	89 344	42	12 735	189	25 631	344	50 977
12	556	85 160	42	12 476	185	23 135	329	49 548
7.1	390	59 598	25	4 544	152	22 589	212	32 464
2	545	80 277	34	6 119	204	26 548	306	47 609
3	493	71 643	38	4 740	189	26 805	265	40 098
4	437	78 500	24	5 720	142	30 479	271	42 301
5	532	83 344	55	17 336	197	23 605	281	42 403
6	603	86 945	45	8 442	286	37 300	271	41 202
7	491	78 098	45	12 860	157	21 530	289	43 709
8	454	69 505	30	6 039	160	23 508	264	39 959
9	586	78 220	58	9 980	269	27 573	259	40 667
10	528	77 941	33	7 415	151	17 007	344	53 519

(注) 官公庁とは、国、県、市町村を加えたものである。

資料：建設省建設経済局

21. 着工新設住宅（利用関係別）

（単位：戸，㎡）

年 月	総 数		持 家		賃 家		給 与 住 宅		分 譲 住 宅	
	戸 数	床 面 積	戸 数	床 面 積	戸 数	床 面 積	戸 数	床 面 積	戸 数	床 面 積
平成4年	39 450	3 432 652	15 903	2 125 405	17 816	784 459	687	48 829	5 044	473 959
5	36 775	3 456 021	17 543	2 373 369	14 187	625 364	375	27 195	4 670	430 093
6	37 549	3 746 355	19 186	2 604 090	11 831	541 074	442	32 873	6 090	568 318
6.10	3 178	306 417	1 471	202 806	1 243	57 375	21	2 315	443	43 921
11	3 178	316 337	1 669	228 350	1 014	42 249	117	8 815	378	36 923
12	3 348	329 165	1 590	220 486	1 091	48 090	13	733	654	59 856
7.1	2 118	205 057	1 002	139 496	775	33 233	116	8 053	225	24 275
2	2 813	311 234	1 688	234 841	621	30 673	105	7 369	399	38 351
3	2 685	288 931	1 288	181 845	784	49 509	138	10 754	475	46 823
4	2 187	222 559	1 260	172 920	741	33 068	2	125	184	16 446
5	2 553	259 637	1 350	184 226	876	43 004	28	2 513	299	29 894
6	2 958	294 172	1 342	182 060	859	40 389	100	5 069	657	66 654
7	2 692	271 941	1 462	197 484	940	46 006	36	2 329	254	26 122
8	2 779	273 389	1 304	178 292	881	39 202	41	2 589	553	53 306
9	2 465	245 184	1 179	163 291	826	37 337	81	6 172	379	38 384
10	2 956	298 528	1 642	226 746	1 077	46 015	5	446	232	25 321

資料：建設省建設経済局

22. レジャー状況

（単位：円，件，人，台）

年 月	勤労者世帯（水戸市）		旅券発行件数 （観光訪問・その他 個人的目的）	大洗水族館 利用者数	筑波パープルライン利用台数				
	外 食 費	教養娯楽費 （印刷物・視聴観覧 料・旅行費等）			筑波スカイライン			表筑波スカイライン	
					二輪車	乗用車	バス・その他	乗用車	そ の 他
平成4年	14 181	40 576	100 057	※638 918	※9 803	※236 933	※5 563	※246 439	※4 770
5	13 436	38 787	99 011	※629 886	※8 546	※218 257	※5 176	※216 239	※4 173
6	13 645	39 494	112 189	※573 258	※7 968	※210 934	※5 029	※192 616	※4 009
6.10	10 948	35 336	8 780	38 655	913	21 764	812	21 727	452
11	9 912	36 376	8 331	32 868	687	26 836	647	26 041	341
12	14 471	42 094	7 172	16 269	340	9 539	99	7 946	214
7.1	10 923	27 971	9 181	35 531	345	16 534	133	16 534	251
2	10 619	26 705	9 305	27 026	273	10 703	121	9 060	211
3	14 221	39 940	9 428	42 538	522	11 961	209	11 620	403
4	11 325	35 942	10 018	42 180	906	16 576	395	14 765	324
5	15 791	37 964	10 785	80 850	908	25 247	922	22 653	450
6	13 866	28 915	12 543	35 951	517	11 596	353	10 650	297
7	16 863	36 902	12 816	52 686	504	10 684	233	9 220	255
8	17 355	33 988	13 977	99 606	845	23 869	246	19 494	309
9	10 154	34 147	16 116	32 957	578	15 256	282	13 690	356
10	25 739	33 590	932	24 080	727	22 657	506

- （注）(1) 「外食」「教養娯楽」は、抽出調査によるため対象は水戸市内の少数世帯に限られている。
 (2) 筑波スカイライン利用台数は風返し料金所を通過したもの。また貨物、路線バスも含まれる。
 (3) ※は年度数値。

資料：総務庁統計局 県国際交流課
 大洗水族館（TEL029-267-5151）
 県道路公社（TEL029-226-1280）

23. 交通事故発生件数

(単位：人、件)

年 月	発生件数	死 者	負 傷 者	原 因 別 発 生 件 数								
				安全運転義務違反			酒 酔 い	最高速度 違 反	追 越 し	徐 行	一時停止 違 反	
				わ き 見 前 注 視	安全速度	ハンドル ブレーキ 操作不適当						
平成4年	19 122	481	23 281	10 027	999	1 144	121	585	187	642	984	
5	20 678	494	24 766	10 760	1 253	1 260	113	579	170	681	1 111	
6	21 261	421	23 281	10 357	1 272	1 377	103	592	193	644	1 286	
6.11	1 922	41	2 233	1 020	79	94	7	60	19	55	107	
12	2 041	42	2 429	1 025	109	126	9	54	20	46	118	
7.1	1 561	35	1 899	892	93	103	6	42	9	36	77	
2	1 595	40	1 871	898	96	108	5	42	11	48	80	
3	1 596	28	1 929	935	95	98	2	28	7	35	71	
4	1 601	31	1 903	905	100	107	1	28	9	50	76	
5	1 633	30	1 951	925	112	105	2	34	9	49	66	
6	1 744	50	2 089	942	94	114	10	48	13	59	96	
7	1 759	24	2 102	953	85	127	2	50	12	83	95	
8	1 921	33	2 388	1 070	89	128	7	48	11	78	100	
9	1 680	32	2 086	921	82	120	6	43	10	61	97	
10	2 014	31	2 538	1 149	131	99	6	54	11	63	107	
11	1 807	39	2 309	1 006	94	113	8	71	7	51	96	

(注) 原因別発生件数はうち書のため、その計は発生件数と一致しない。

資料：県警察本部交通企画課

24. 自動車保険請求相談

(単位：件)

年 月	総 数			自 賠			保 障			任 意		
	被害者	加害者	その他	被害者	加害者	その他	被害者	加害者	その他	被害者	加害者	その他
平成4年	1 200	374	281	385	124	133	33	8	8	781	240	23
5	1 059	351	142	243	87	39	27	8	2	555	170	9
6	1 083	322	83	205	106	28	21	1	7	780	155	24
6.11	104	15	2	22	2	—	1	—	1	70	7	1
12	73	29	11	9	3	5	2	1	1	57	9	3
7.1	77	24	5	10	5	3	—	—	—	62	9	—
2	69	27	11	17	12	2	—	—	—	44	11	1
3	88	28	8	17	2	3	4	—	—	60	16	2
4	84	23	5	20	5	—	3	1	1	56	8	2
5	84	34	3	23	11	—	2	—	—	49	18	—
6	85	35	3	24	14	1	1	—	—	54	15	—
7	64	28	3	19	12	1	1	—	—	37	12	—
8	89	32	4	22	15	2	7	—	—	48	9	—
9	70	21	4	15	9	1	3	—	—	40	6	—
10	99	32	8	22	11	2	—	1	—	59	10	—
11	77	29	9	55	12	1	2	—	2	18	13	1

(注) (1) 自賠、保障、任意はうち書のため総数と合計は一致しない。

(2) 自賠＝自動車損害賠償責任保険。保障＝政府保障事業で、保険によらず直接運輸大臣あて請求するもの(無保険・引き逃げ)。任意＝民間の保険。

資料：日本損害保険協会水戸自動車
保険請求相談センター
(TEL029-226-1693)

25. 刑法犯罪発生件数

(単位：件)

年 月	総 数 (認知件数)	凶 悪 犯	粗 暴 犯	窃 盗	知 能 犯	風 俗 犯	そ の 他
平成4年	33 001	151	526	30 811	1 088	84	341
5	34 216	134	538	32 133	1 022	63	326
6	32 435	190	513	29 888	1 452	54	338
6.11	2 818	15	38	2 592	149	1	23
12	3 068	11	53	2 828	126	4	46
7.1	2 381	11	25	2 232	103	2	8
2	2 356	13	46	2 155	118	6	18
3	2 622	7	44	2 384	160	3	24
4	2 681	7	27	2 542	87	3	15
5	3 178	25	66	2 951	105	3	28
6	2 844	15	71	2 617	114	2	25
7	3 006	16	67	2 793	97	4	29
8	3 172	18	58	2 945	115	6	30
9	3 228	17	72	2 967	149	8	15
10	3 389	12	65	3 174	97	7	34
11	3 026	9	51	2 798	121	16	31

資料：県警察本部刑事総務課

26. 火災発生件数

(単位：件、世帯、人、棟)

年 月	発生件数	罹災世帯数	罹災人員数	死 傷 者 数		焼損棟数	焼 損 面 積		損害額 (千円)
				死 者	負 傷 者		建 物 (㎡)	林 野 (a)	
平成4年	1 647	695	2 261	52	213	1 242	59 674	3 214	6 371 844
5	1 649	699	2 298	51	145	1 298	56 919	2 213	6 170 065
6	1 775	642	2 079	61	136	1 217	54 958	1 530	5 582 499
6.7	142	58	164	7	18	96	6 921	23	517 871
8	184	40	112	2	17	77	2 798	133	406 870
9	104	33	129	1	7	67	3 944	5	379 196
10	92	47	168	2	2	89	3 853	1	445 017
11	99	34	111	3	13	86	3 698	18	472 770
12	175	67	207	7	7	103	3 387	76	399 306
7.1	} 681	212	402	15	46	387	16 962	1 537	1 395 820
2									
3									
4									
5	} 316	146	263	19	19	261	12 224	350	1 010 423
6									
7	} 359	139	294	11	34	243	9 299	12 486	660 811
8									
9									

資料：県消防防災課

【新着資料案内】

この資料は、平成7年12月中に行政情報センター・統計資料コーナーに到着した主なものです。ご利用下さい。
行政情報センター 本庁舎地下1階 TEL 029-221-8111(内線2238・2239)

行政資料名	発行所(者)	行政資料名	発行所(者)
中央省庁関係			
地域メッシュ統計地図 階級メッシュ・マップ	総務庁	茨城県の老人保健事業 平成7年度版	成人病対策課
国民経済計算 平成2年基準改訂	経済企画庁	小売商業活性化マスタープラン、茨城県	商業振興課
国民生活白書 平成7年版	〃	商業活性化ガイドブック	〃
物価レポート '95	〃	労働市場年報 平成6年度	職業安定課
犯罪白書 平成7年版	大蔵省	農業の動き、茨城県 平成7年	農政企画課
国債統計年報 平成5年度	〃	農林水産業の動き、茨城県	〃
財政統計 平成7年度	〃	地方卸売市場年報 平成6年	園芸蚕糸課
薬事工業生産動態統計年報 平成6年	厚生省	畜産の動向	畜産課
木材需給報告書 平成5年	農林水産省	茨城県林業振興計画 '95	林政課
茨城県農業の動き 平成7年3月	関東農政局	研究報告 No.22	林業試験場
商業統計表 平成6年 第1巻 産業編 総括表	通商産業省	茨城県の国土調査 平成7年度	農地計画課
〃 〃 第2巻 産業編 都道府県	〃	いばらき農業農村整備プラン	〃
〃 〃 第3巻 産業編 市区町村	〃	1995~2005年度	
〃 〃 第4巻 品目編	〃	水道用水供給事業工業用水道事業の概要図	企業局総務課
全国市町村要覧 平成7年版	自治省	企業局水質年報 平成5年度 第25報	企業局工務課
消防白書 平成7年版	防衛庁	教育要覧、茨城県 1994	教育庁企画室
民間給与の実態	人事院	県内市町村関係	
茨城県関係		ひたちの環境 1995年度	日立市
県議会定例会議案 平成7年 第4回 ①	財政課	都道府県関係	
〃 〃 第4回 ④	〃	東京都住民基本台帳人口移動報告 平成6年	東京都
県議会定例会議案概要説明書 平成7年 第4回 ③	〃	学校基本調査結果報告 平成7年度	神奈川県
〃 〃 第4回 ⑤	〃	とやまけんせいようらん 平成7年版	富山県
予算に関する説明書 平成7年度 ②	〃	山梨県鉱工業指数 平成6年	山梨県
茨城の地下水 平成6年版	交通・産業立地課	長野県鉱工業指数年報 平成6年	長野県
水郡線活性化対策調査報告書	〃	長野県統計書 平成5年	〃
地下水位観測調査報告書 平成6年度	〃	県政ガイド	岐阜県
〃 市町村委託観測井	〃	静岡県鉱工業指数年報 平成6年	静岡県
資料集	〃	学校基本調査結果報告書 平成7年度	滋賀県
茨城県の賃金・労働時間・雇用の動き 平成6年	統計課	大阪の学校統計 平成7年度	大阪府
市町村民所得年報 平成4年度	〃	賃金、労働時間及び雇用の動き 平成6年	広島県
大気環境測定結果 平成6年度	公害対策課	山口県統計年鑑 平成7年刊	山口県
公害技術センター研究報告、茨城県 第7号	公害技術センター	毎月勤労統計調査地方調査年報 平成6年	愛媛県
公害技術センター年報、茨城県 平成6年度	〃	会社・公社・団体等関係	
産業廃棄物実態調査報告書、茨城県 平成5年度値	廃棄物対策課	都道府県別経済統計 平成7年版	日本銀行
障害児(者)福祉施設一覧 (平成7年4月現在)	障害福祉課	公害苦情調査結果報告書 平成6年度	公害等調整委員会
女性施策の概要 平成7年度	女性青少年課	基金年報 平成6年度	診療報酬支払基金
青少年育成関係概要 平成7年度	〃	ライフスタイルモニタリング調査 中間報告書第3集	茨城県健康科学センター
青少年行政のあゆみ 平成6年度版	〃	地域経済総覧 '96	東洋経済新報社
		自動車保有車両数 市区町村別 平成7年3月現在	自動車検査登録協会の

経 済 動 向

国内の動き

● 生保の解約増鮮明

個人所得が伸び悩むなか、保険料負担を軽減するために契約を解約する動きが鮮明になっている。生命保険協会がまとめた95年度上半期の事業状況によると、協会に加盟している生保31社が支払った解約返戻金は3兆3300億円で、前年同期に比べて10.3%増加した。上半期ペースで93年度から3年連続の2ケタ増。解約の増加は、販売低迷に伴う

保険料収入の減少と共に収益を圧迫しており、各社は一層のコスト削減を迫られそうだ。

解約返戻金は、個人保険、個人年金、団体保険、団体年金の4種目の合計で、個人保険が全体の過半数を占めている。解約返戻金の最大の増加要因も、個人年金の解約増だ。(12月12日付 日経)

● 国債発行、最高の21兆円

96年度予算の大蔵原案で一般会計の規模は95年度当初予算比5.8%増の75兆1049億円、政策的経費である一般歳出は2.4%増と90年代で2番目の低い伸び。ただ住宅金融専門会社(住専)の処理資金を含め7年ぶりに赤字国債を本格発行するため、新たな国債の発行額は過去最高の21兆290億円に達する。

大蔵原案は歳出の一部を先送りする「隠れ借金」を圧縮

する代わりに、所得税減税の財源に充てる目的以外では90年度以降の当初予算で発行していなかった赤字国債依存に逆戻りしたのが特色。赤字国債の発行額は11兆9980億円(95年度当初比320.8%増)で過去最高。歳入に占める国債依存度は28.0%と13年ぶりに25%を突破する。96年度末の国債発行残高は240兆円(国民1人当たり191万円)に上り、財政危機が鮮明になる。(12月21日付 日経)

● コメ給食国庫補助廃止

大蔵省は96年度予算編成で、小・中学校などが給食用のコメを購入する際の国庫補助制度を廃止する方針を固めた。新食糧法の下では、コメ流通の中心が自主流通米に完全に移行し、政府米は備蓄用に回る。主に政府米を学校給食に取り入れてコメ消費拡大を促す現行制度は、新法の狙いに合わないと判断した。国庫補助の廃止で約200億円の歳出削減につながるが、児童・生徒1人当たりの家計負担は年

間1,800円程度増えることになり、農水・文部両省の反発も予想される。

大蔵省はコメの生産・流通に市場原理を導入する新食糧法の施行を契機に、農業補助の抜本的な見直しを進める方針で、今回の給食米の補助廃止もこの一環。

(12月4日付 日経)

県内の動き

● 冬のボーナス3年ぶり増加へ

茨城県は県内の民間企業を対象に年末一時金(冬のボーナス)の妥結状況をまとめた。300社のうち回答のあった138組合を集計したところ、平均妥結額は64万3527円で前年を0.6%上回った。平均妥結月数は2.46ヶ月。93、94年と前年比で減少しており、このまま増加が続けば3年ぶりにプラスに転じる見通し。

平均妥結額を業種別に見ると通信が103万6000円と最も

金額が高い。金融・保険業は92万5279円で2番目だが、0.3%の伸びにとどまっている。製造業は1.4%増の64万8510円。最も落ち込んでいるのが卸売・小売業で14.6%減の52万3543円。県内の冬のボーナスはバブル経済の崩壊などで93年は2.0%減、94年は1.1%減とマイナスが続いていた。

(12月15日付 日経)

● 県、アジアに海外拠点設置

茨城県は来年度、アジアに海外拠点を開設する方向で最終調整にはいった。同地域の急速な発展に対応、駐在員を配置して県内企業や県民が必要とする情報を収集する。独自の海外拠点設置は初めてで、場所は香港かシンガポールの公算が大きい。商工業、農業など経済に関する情報収集が中心になるが、文化、教育、福祉など広い分野の情報に

も力を入れ、国際交流を推進する考えだ。

県商工労働部が94年末から95年初めにかけて県内の事業所を対象に実施した「国際化支援策等意向調査」によると、同県が今後経済交流を推進するべき国・地域として中国を上げる事業所が最も多く、米国、韓国、台湾がこれに続き、アジアの国・地域が上位を占めた。(12月12日付 日経)