

# 目 次

統計の窓 平成 11 年度茨城県統計グラフコンクール募集に際して .....	1
今月の主な動き .....	4
調査から 平成 10 年茨城県人口動態統計（概数）の概況 .....	6
主要経済指標 .....	11
人口	
1. 世帯，人口および人口移動 .....	14
2. 市町村別人口と世帯 .....	14
労働	
3. 産業別賃金指数（現金給与総額） .....	16
4. 産業別雇用指数 .....	16
5. 産業別労働時間指数（総実労働時間） .....	17
6. 職業紹介状況 .....	17
農業	
7. 農産物の平均販売価格 .....	18
鉱工業・エネルギー	
8. 鉱工業指数（季節調整済指数） .....	19
9. 産業別電力消費量 .....	22
10. 石油製品販売量 .....	22
金融・企業経営	
11. 金融機関別実質預金・貸出残高 .....	23
12. 県内金融経済 .....	24
13. 企業倒産状況 .....	24
消費・物価	
14. 家計主要指標（水戸市・全国） .....	25
15. 1 カ月 1 世帯当たりの実収入および実支出 （水戸市，勤労者世帯） .....	26
16. 消費者物価指数（水戸市） .....	27
17. 卸売物価指数（全国） .....	28
福祉・生活	
18. 生活保護 .....	28
19. 消費生活相談 .....	29
20. レジャー状況 .....	29
建築	
21. 建築主別建築着工 .....	30
22. 着工新設住宅（利用関係別） .....	30
その他	
23. 交通事故発生件数 .....	31
24. 自動車保険請求相談 .....	31
25. 刑法犯罪発生件数 .....	32
26. 火災発生件数 .....	32
統計ニュース .....	33
ふるさとおもしろ統計学 .....	35
新着資料案内 .....	37

## 利 用 上 の 注 意

1. 統計表の数値は原則として単位未満は四捨五入
2. 「年」は暦年、「年度」は4月から翌年の3月まで
3. 記号
  - 零または該当数字のないもの
  - 0 該当数字が掲載単位未満のもの
  - p 暫定数字
  - r 訂正数字
  - △ 減少または出超

## 平成 11 年度茨城県統計グラフコンクール募集に際して

茨城県企画部統計課

主任 永作 明義

### 1 デジタル時計とアナログ時計

今から 20 年程前のこと、高校の入学祝いに祖母からセイコーのデジタル腕時計を貰ったことがあります。当時は、デジタル時計が出回り始めた時期でまだ珍しく、とても誇らしい気分を味わったことを覚えています。或る日、購入した時計店で、知合いの店主の「これからは、腕時計はみなデジタルになっていくのでしょうか。」との間わず語りに、少しの寂寥感を感じとった私は、したり顔で「そんなことはありません。デジタルは情報量は多くても、アナログにはアナログの良さがあるはずです。例えば試験のときに、残り時間をデジタルでは引き算しなければなりません、アナログだと一目で分かります。」などと、デジタル時計を嵌めながらも、調子良くアナログの優位性を主張した記憶があります。その答えが的を射たのかどうかは別にして、今やデジタル時計は少数派。そういえば、車のメーターも、一時デジタルがブームの兆しを見せたものの、ユーザーからは「チラチラする」「頭の中で数字を読まないスピードが分からない」などの意見もあり、やはり停滞気味の様です。

これらは、必ずしも情報の量は多く又正確であればあるほど良いという訳ではなく、多くのユーザーは、必要な情報をよりシンプルな形で取り入れたいと考えていることの一つの例といえるでしょう。

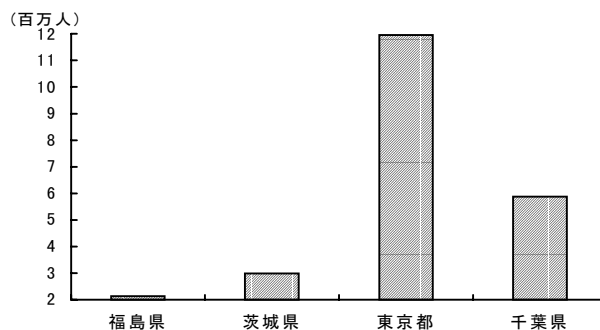
### 2 統計表と統計グラフ

事情は若干異なるかも知れませんが、統計表と統計グラフの関係も似たようなものではないでしょうか。

統計表は、1 頁に 400 から 500 の情報をデジタル（数字）で表示することができます。一つ一つの数字を読んでいくと、細かな変化や、僅かの違いを正確に比較することが可能となり、その上数字の加工にも適しています。専門家にとっては実に有用性の高い表現方法でもあり、統計表記の王道といえることができるでしょう。

一方、統計グラフは、誤解を恐れずにいうと情報量は乏しい上、情報の正確性においては、極端な話、折線グラフなど線には太さがあるわけで、線の上面で数値を読むか下面で読むかによって得られる情報は異なってくるなど、実にいい加減なものです。

さて、下のグラフは近県の人口を棒グラフで表したものですが、皆さんはこのグラフからどのようなイメージを受けるでしょうか。



「もうすぐ300万人を迎える茨城県とはいえ、まだまだ東京の10分の1!?!。でも、福島県の約10倍か!!。」アレレそんなはずはありませんよね。その通り。基線が0で始まっていないため、錯覚を生じてしまった例です。これはほんの一例ですが、このように、統計グラフは表現の仕方により誤解を与えることも多いため、作り手にも読み手にも注意が必要です。なお、このようなグラフは、日頃新聞などでもよく目にします。誤った理解により、職場で同僚の会話に一人首を傾げるなどということのないよう気を付けたいものです。

以上のように考えていくと、統計的にはどうも統計表の方が優れているようにも思えますが、統計グラフには視覚により経年変化や集団の比較を短時間で読み取れるという、統計表には無い長所があります。特に、忙しい現代人は短時間の内に広く多くの情報を欲しがることや、理解のし易さなどから、近年でも腕時計の例と同じように、統計グラフの方がより好まれているのが実態のようです。

結論としては、統計表・統計グラフそれぞれに特長があるということになります。我々統計関係者はユーザーのニーズを把握し、ケースバイケースの情報発信を心がけることが求められているようです。

### 3 統計グラフコンクール

さて、本稿のテーマは統計グラフコンクール。ここで、コンクールについて若干の紹介をしたいと思います。

例年上位の賞には、「うまい!」という一言の素晴らしい作品が多数選出されていますが、私共主催者としては、美術的巧拙はともかく、昨年は全体で18,408人という数の小・中学生が、1次データである統計表を分析・加工することにより統計グラフを作成したということに本来の意義を感じ

ます。この18,408人ですが、全小・中学生の6%になります。1人が1回しか参加しないと仮定で計算すると、義務教育9年間の間には、実に54%もの子供たちが1度はコンクールに参加する計算になります。21世紀を担う子供達の多くが、コンクールを通じて、情報活用能力や広くりテラシーの向上を図っていることをとても心強く感じています。

次に、事業の息の長さも特徴的です。今年で50回を迎えるわけですが、そういえばこの間の、上司とその友人（それなりの年配の方とお見受けしましたが…）の会話。

「私のグループで統計グラフコンクールも担当しているんです。」「私も昔応募したことがありますよ。」「ああ、お子さんがですね。」「いいえ、私です。」・・・これで、50回という長い歴史を何となく理解できたような気がしました。

3点目は、このコンクール、小学校4年生以下の児童はグラフのデータを自ら収集することになっていますが、学校の先生に伺うと、夏休みに子供たちが街頭アンケートを実施しても、協力してくれる人が少ないそうです。チビッコ調査員が、汗を拭き拭き悪戦苦闘する姿を思い浮かべ胸を打たれると同時に、大人の統計調査員でも調査環境は似たり寄ったり。思わぬところで、効果的な調査拒否対策の必要性についても考えさせられました。

最後になりますが、本県の統計グラフコンクールは、応募点数で5年連続日本一を続けています。数ある県の事業の中でも、大ヒット商品のひとつです。お子さんたちはもとより、今年は是非皆様方からの応募も心待ちにしています。

（なお、先程引合いに出した人口のグラフは、統計グラフコンクールでは、落選となりますので念のため。）

## 平成11年度茨城県統計グラフコンクール募集要領

## 1 目的

統計思想の普及向上と統計教育の振興、統計の表現技術の研さんに資するため、県内の児童・生徒・学生及び一般県民から統計グラフを募集します。

## 2 主催

茨城県、茨城県教育委員会、茨城県統計協会

## 3 後援

茨城新聞社

## 4 応募資格

第1部 小学校1年生及び2年生の児童

第2部 小学校3年生及び4年生の児童

第3部 小学校5年生及び6年生の児童

第4部 中学校の生徒

第5部 高等学校以上の生徒、学生

第6部 一般

パソコン統計グラフの部 小学校の児童以上

## 5 課題

各部とも自由です。ただし、小学校4年生以下の児童については、児童が自ら観察又は調査した結果をグラフにしたものとします。

## 6 応募方法

## (1) 用紙の大きさ

B2判仕上げ寸法 (72.8cm×51.5cm)

## (2) 紙質・色彩

各部とも紙質・色彩(単色でも可)は自由ですが、裏面の板張り(パネル仕上げ)、表面のセロハンカバー等は認めません。

## (3) 応募点数

制限しませんが、2枚以上にわたる「シリーズもの」は認めません。

## (4) 合作の人数

1作品について5人以内とします。

## (5) 送付先

## ① 第1部～第4部、パソコン統計グラフの部(小・中学生)

中央地区(水戸教育事務所管内) 大子町立生瀬中学校

県北地区(県北教育事務所管内) 日立市立坂本中学校

県東地区(鹿行教育事務所管内) 北浦町立三和小学校

県南地区(県南教育事務所管内) 霞ヶ浦町立佐賀小学校

県西地区(県西教育事務所管内) 古河市立古河第七小学校

## ② 第5部、第6部、パソコン統計グラフの部(小・中学生以外)

県企画部統計課(水戸市笠原町978-6)

## (6) 締切日

平成11年9月1日(水)

※なお、第1部～第4部、パソコン統計グラフの部(小・中学生)の作品については、学校を通じて出品することになりますので各学校に問合せください。

## 7 応募上の注意

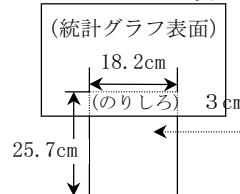
(1) 応募作品は、自分で創作したものに限りです。

(2) 応募作品の裏面に、住所、氏名、性別、年齢、職業を明記し、氏名には必ず「ふりがな」をつけること。ただし、小・中学校の児童生徒については、別紙様式により作品裏面右下に貼付すること。

(3) 自己の観察又は調査によった場合は、その記録を必ず別紙として貼付すること。

(4) 自己の観察又は調査によらずに、他からの資料を利用した場合は、その取材資料の出所を作品表面の適宜の位置に明記するとともに、統計表(取材資料)を別紙として貼付すること。

(5) 観察・調査の記録及び統計表(取材資料)はB5判(25.7cm×18.2cm)の用紙に書き、作品の裏面下部に3cmの「のりしろ」で次のように貼付すること。



例:用紙を横長に用いた場合  
(縦長に用いてもよい)

統計表及び資料  
(自己の観察・調査によった場合は  
その記録)

(6) パソコン統計グラフについては、使用した機種・ソフト・プリンター名を作品の裏面に明記して下さい。

(7) その他

別紙「統計グラフ作成上の留意点」(省略)を参考にしてください。

## 8 作品の審査

(1) 審査員

学識経験者、教職員及び行政機関等の職員

(2) 審査方法

## ① 地区審査

第1部～第4部及びパソコン統計グラフの部(小・中学生)の作品について地区(各教育事務所の地域区分)単位で審査します。

## ② 県審査

地区審査で入選した作品と第5部、第6部及びパソコン統計グラフの部(小・中学生以外)について審査します。

## 9 入選区分及び賞

(1) 入選

## ① 知事賞(各部1点)

## ② 県議会議長賞(各部1点)

## ③ 県教育長賞

(1～4部、パソコン統計グラフの部[小・中学生]各2点)

## ④ 茨城新聞社長賞

(1～4部、パソコン統計グラフの部[小・中学生]各1点)

## ⑤ 県統計協会総裁賞(各部5点)

## ⑥ 県統計協会会長賞(各部10点)

(2) その他の賞

## ① 県企画部長賞(県審査会出品作品のうち、入選以外の作品)

## ② 統計教育研究部長賞

(1～4部、パソコン統計グラフの部[小・中学生]各10点)

## ③ 努力賞(上記以外の応募作品)

(3) 学校に対する賞

## ① 優秀校賞(小学校10校、中学校5校)

## ② 奨励校賞(〃25校、〃5校)

## 10 入選作品の発表

入選作品(上記9(1))は平成11年9月下旬に公表し、第1部～第4部、パソコン統計グラフの部(小・中学生)については、各地区の統計教育研究部長及び所属学校長に、第5部・第6部及びパソコン統計グラフの部(小・中学生以外)については、本人あて通知します。

## 11 全国コンクールへの出品

入選作品中、特に優秀と認められる作品を第1部～第4部については、各部8点以内、第5部～パソコン統計グラフの部については、各部5点以内で全国コンクールへ出品します。

## 12 表彰

入選作品(上記9(1))及び学校に対する賞(9(3))は、茨城県統計大会(平成11年11月30日、於水戸市「県民文化センター」)で表彰し、その他の賞(9(2))は、別途表彰します。

## 13 作品展示

茨城県統計大会会場で入選作品(上記9(1))を展示し、巡回展示会場(県内各小・中学校)等で県審査会審査作品(9(1)及び9(2)①)を展示します。

## 14 応募作品の帰属

応募作品のうち、県審査会審査作品(上記9(1)及び9(2)①)の著作権は茨城県に帰属します。

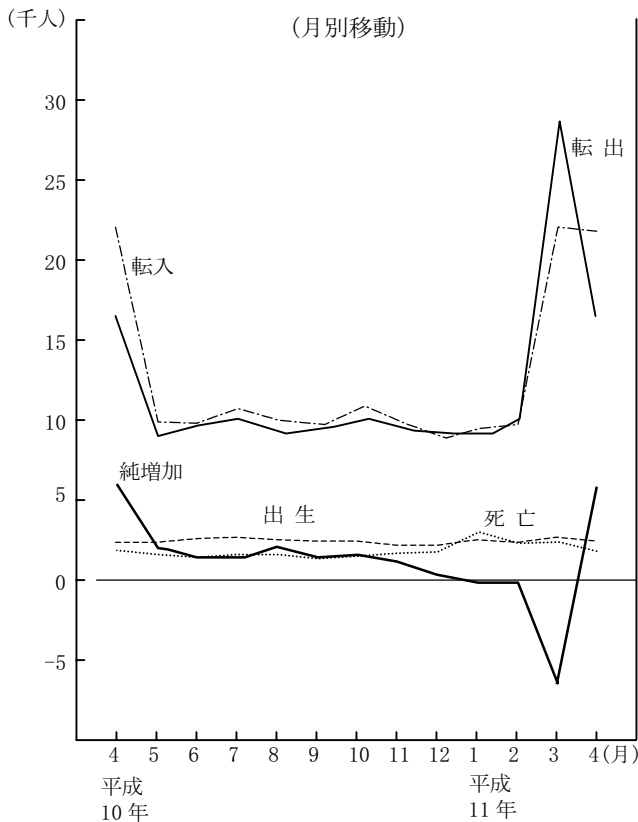
## 15 応募等の問合せ先

茨城県企画部統計課普及情報グループ(☎029-301-2637ダイヤル)

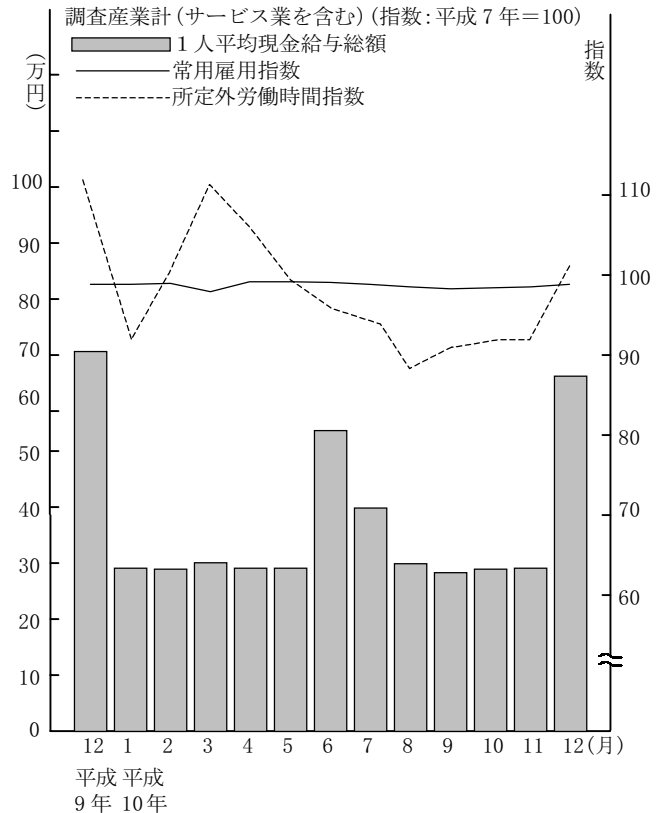
## ■今月の主な動き

# 今月の主な動き

### 人 口



### 賃金・労働時間・雇用



## ■人口（11年5月1日）

### 4月の概況

本県の人口は、4月中に5,919人増加し、5月1日現在で、**2,994,174人**（男1,494,649人、女1,499,525人）となった。

内訳は、自然動態で、559人（出生2,450人、死亡1,891人）増加し、社会動態で、5,360人（転入21,874人、転出16,514人）増加した。前年同月と比べると8,600人（0.3%）の増加である。

市町村別では、増加が16市43町村、減少が4市21町村、増減なしが1村である。

世帯数についても4月中に、6,690世帯増加し、**980,921世帯**となった。

## ■賃金・労働時間・雇用（10年12月）

### 1. 平均賃金の推移

12月の現金給与総額は、調査産業計で**657,464円**、対前年同月比8.2%減、このうち、きまって支給する給与は274,622円、対前年同月比1.2%減であった。特別に支払われた給与は、382,842円であった。

### 2. 労働時間

12月の総実労働時間は、調査産業計で**155.8時間**、対前年同月比2.0%減であった。このうち所定内労働時間は144.8時間、対前年同月比1.3%減、所定外労働時間は11.0時間、対前年同月比10.5%減であった。

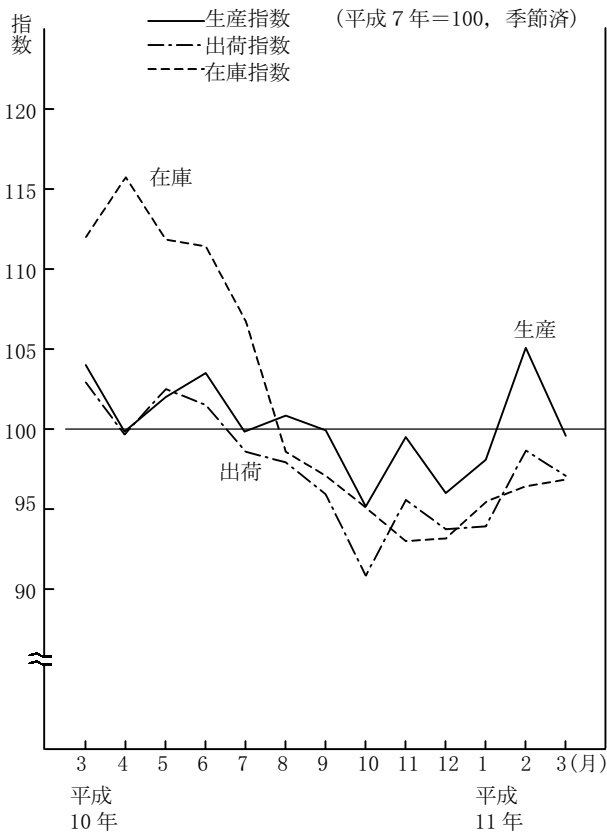
### 3. 雇用の動き

12月の雇用の動きを常用雇用指数によってみると、対前年同月比0.1%減であった。

※この地方調査の結果は事業所規模5人以上です。

なお、事業所規模30人以上の結果についての問い合わせにも応じます。

■ 鉱工業指数（生産・出荷・在庫）

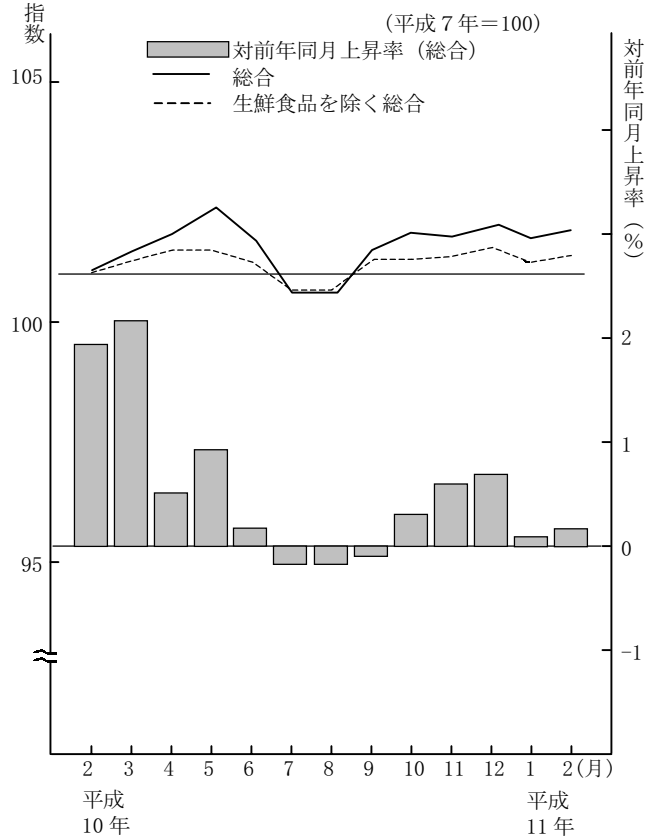


■ 鉱工業指数＜生産・出荷・在庫＞（11年3月）

本県における平成11年3月の“鉱工業指数”（平成7年＝100）は、季節調整済指数で、生産が98.6、出荷が97.2、在庫が96.9で、前月比は、生産が△6.2%の低下、出荷が△1.5%の低下、在庫が0.5%の上昇であった。前年同月比（原指数）は、生産が△5.2%の低下、出荷が△5.6%の低下、在庫が△13.6%の低下であった。

業種別に前月比をみると、生産では、鉱業、輸送機械工業、窯業・土石製品工業等が上昇し、化学工業、石油・石炭製品工業、一般機械工業等が低下した。出荷では、窯業・土石製品工業、輸送機械工業、繊維工業等が上昇し、鉄鋼業、化学工業、石油・石炭製品工業等が低下した。在庫では、石油・石炭製品工業、鉄鋼業、電気機械工業等が上昇し、輸送機械工業、精密機械工業、プラスチック製品工業等が低下した。財別にみると、生産では、鉱工業用生産財、建設財等が上昇し、非耐久消費財、耐久消費財等が低下した。出荷では、建設財、資本財等が上昇し、非耐久消費財、耐久消費財等が低下した。在庫では、その他用生産財、耐久消費財等が上昇し、資本財、建設財が低下した。

■ 消費者物価指数



■ 消費者物価指数（11年2月）

平成11年2月の茨城県消費者物価指数（県平均）は、総合で101.8（平成7年＝100）となり、対前月比0.1%の下落、対前年同月比0.2%の上昇となった。

今月の上がった主な項目・・・果物8.5%，

今月の下がった主な項目・・・野菜・海草3.7%，衣料4.7%，  
シャツ・セーター・下着4.0%

生鮮食品を除く総合は101.3となり、対前月比0.1%の下落、対前年同月比0.2%の下落であった。

■ 費目別指数

（平成7年＝100）

区分	指数	上昇率 (%)		区分	指数	上昇率 (%)	
		対前月	対前年同月			対前月	対前年同月
総合	101.8	△0.1	0.2	保健医療	112.0	0.0	△0.8
食料	103.9	△0.1	1.7	交通通信	97.7	0.0	△1.2
住居	101.9	0.2	△0.4	教育	107.4	0.0	1.0
光熱・水道	101.7	0.0	△1.0	教養娯楽	99.4	0.3	△0.8
家具・家事用品	95.6	△0.4	△1.1	諸雑費	102.8	0.1	1.2
被服及び履物	98.9	△3.1	0.3	生鮮食品を除く総合	101.3	△0.1	△0.2

# 平成 10 年茨城県人口動態統計（概数）の概

## ～離婚件数（率）共に過去最低～

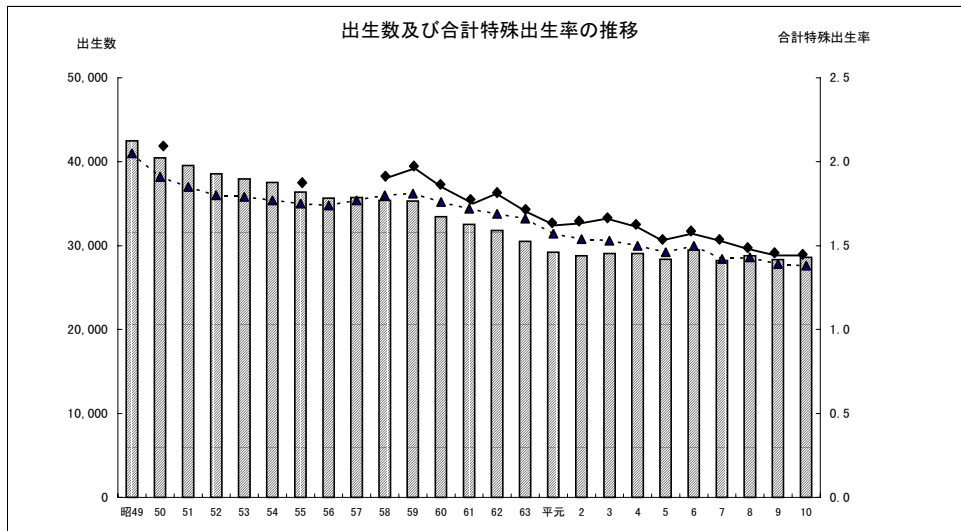
本概況は、厚生省大臣官房統計情報部が平成 11 年 6 月 11 日に公表した「平成 10 年人口動態統計月報年計（概数）の概況」（P. 33 参照）のうち本県分を取りまとめたものである。

### 1 出生数は増加

出生数は 28,602 人で前年より 271 人増加し、出生率は人口千対 9.7 で、前年を 0.1 ポイント上回った。しかし、合計特殊出生率では 1.44 で、

前年を 0.01 ポイント下回った。

出生率では神栖町・東海村・千代田町が高く、水府村・美和村・利根町が低い。



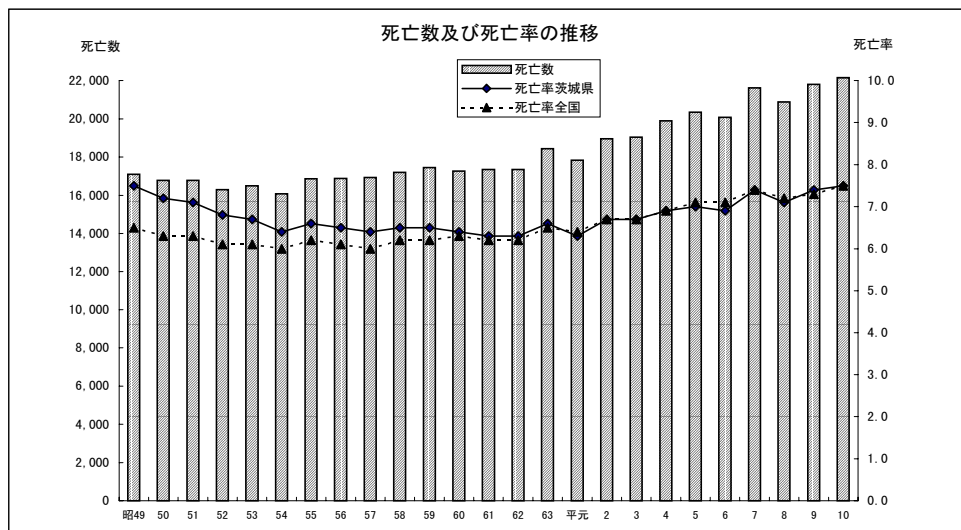
### 2 死亡数は増加

死亡数は 22,154 人で、前年より 348 人増加し、死亡率は人口千対 7.5 で、前年を 0.1 ポイント上回った。死亡率では里美村・緒川村・桂村が高く、守谷町・牛久市・取手市が低い。

死因別では、第 1 位悪性新生物（6,412 人、人

口 10 万対 216.5）、第 2 位脳血管疾患（3,665 人、人口 10 万対 123.8）、第 3 位心疾患（3,414 人、人口 10 万対 115.3）である。

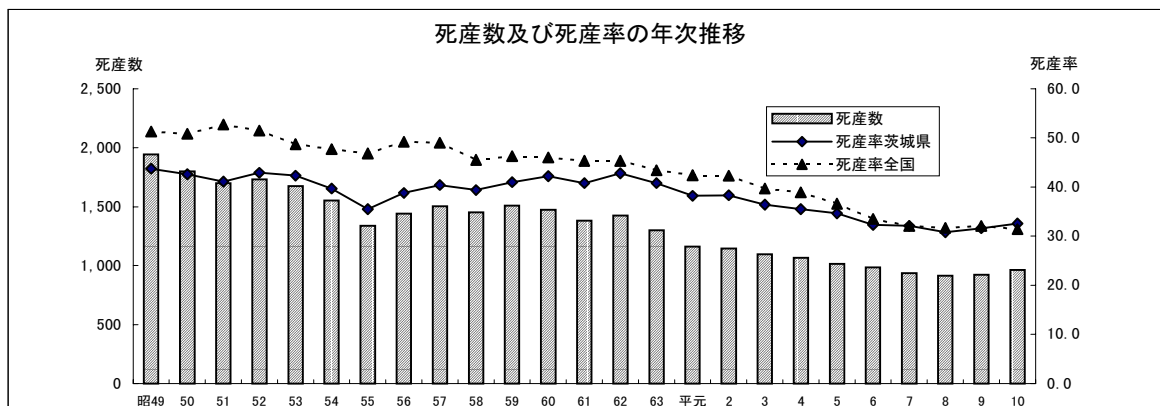
悪性新生物による死亡は昭和 60 年以降第 1 位となっている。全死亡者に占める割合は、それぞれ 28.9%、16.5%、15.4%である。



### 3 死産数は増加

死産数は965胎で、前年より42胎増加（自然30胎減，人工72胎増）し、死産率は出産（出生

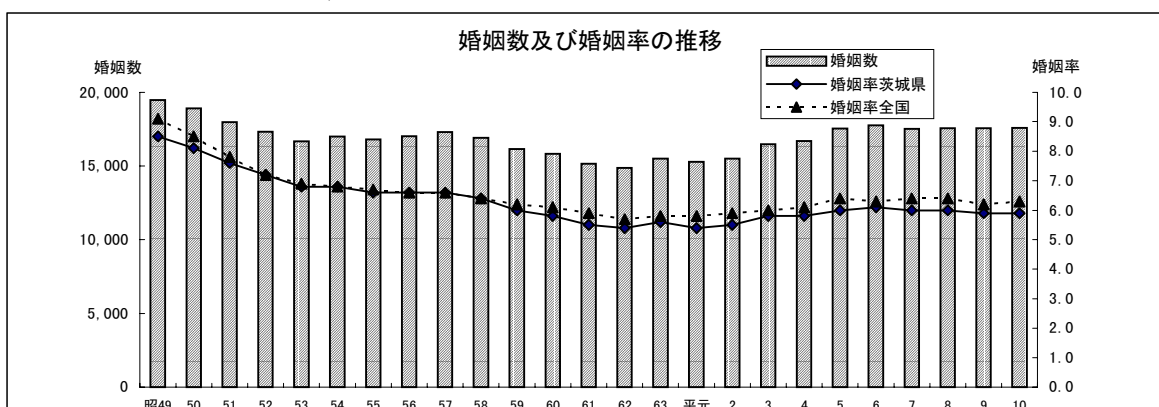
+死産）千対32.6で、前年を1.0ポイント上回った。



### 4 婚姻件数は横ばい

婚姻件数は17,580組で、前年より27組増加したが、婚姻率は人口千対5.9で、前年と同率であ

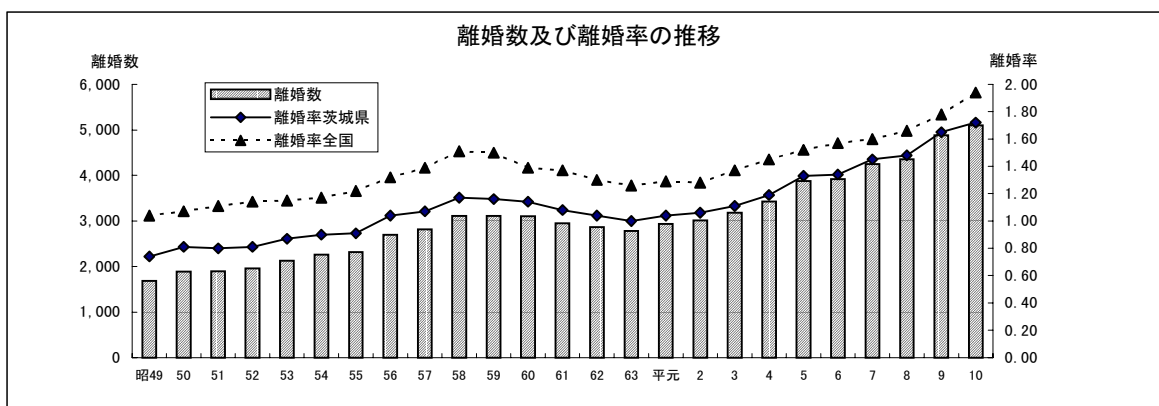
る。婚姻率では東海村・千代田町・神栖町が高く、利根町・金砂郷町・大子町が低い。



### 5 離婚件数は増加

離婚件数は5,098組で、前年より217組増加し、離婚率は人口千対1.72で前年を0.07ポイント上回り、件数・率ともに過去最高を記録した。離婚

率では、神栖町・三和町・美浦村で高く、美和村・緒川村・七会村が低い。





人口動態総覧（対前年比較）

	実 数			率		平均発生間隔	
	平成 10 年	平成 9 年	対前年増減	平成10年	平成 9 年	平成10年	平成 9 年
出 生	28,602 (1,203,149)	28,331 (1,191,665)	271 (11,484)	9.7 (9.6)	9.6 (9.5)	18分23秒	18分33秒
死 亡	22,154 (936,480)	21,806 (913,402)	348 (23,078)	7.5 (7.5)	7.4 (7.3)	23分43秒	24分06秒
乳児死亡	98 (4,380)	97 (4,403)	1 (△23)	3.4 (3.6)	3.4 (3.7)	3日17時間23分	3日18時間18分
新生児死亡	46 (2,353)	46 (2,307)	— (46)	1.6 (2.0)	1.6 (1.9)	7日22時間26分	7日22時間26分
自 然 増 加	6,448 (266,669)	6,525 (278,263)	△77 (△11,594)	2.2 (2.1)	2.2 (2.2)	…	…
死 産	965 (38,990)	923 (39,546)	42 (△556)	32.6 (31.4)	31.6 (32.1)	9時間04分	9時間29分
自然死産	392 (16,919)	422 (17,453)	△30 (△534)	13.3 (13.6)	14.4 (14.2)	22時間20分	20時間45分
人工死産	573 (22,071)	501 (22,093)	72 (△22)	19.4 (17.8)	17.1 (17.9)	15時間17分	17時間29分
周産期死亡	177 (7,461)	180 (7,624)	△3 (△163)	6.2 (6.2)	6.3 (6.4)	2日01時間29分	2日00時間40分
妊娠満22週以後 の死産	146 (5,818)	146 (6,009)	— (△191)	5.1 (4.8)	5.1 (5.0)	2日12時間00分	2日12時間00分
早期新生児死亡	31 (1,643)	34 (1,615)	△3 (28)	1.1 (1.4)	1.2 (1.4)	11日18時間34分	10日17時間38分
婚 姻	17,580 (784,580)	17,553 (775,651)	27 (8,929)	5.9 (6.3)	5.9 (6.2)	29分54秒	29分57秒
離 婚	5,098 (243,102)	4,881 (222,635)	217 (20,467)	1.72 (1.94)	1.65 (1.78)	1時間43分	1時間47分

	平成 10 年	平成 9 年
合計特殊出生率	1.44 (1.38)	1.45 (1.39)

注：（ ）内は、全国値。  
 出生・死亡・自然増加・婚姻・離婚率は人口千対。  
 乳児・新生児・早期新生児死亡率は出生千対。  
 死産率は出産（出生＋死産）千対。  
 周産期死亡率・妊娠満22週以後の死産率は出産（出生＋妊娠満22週以後の死産）千対。

## 人口動態の年次推移

年次	出 生									死 亡				
	実 数				人口千対		合計特殊 出生率			実 数		人口千対		
	茨 城	男	女	全 国	茨 城	全 国	茨城	全 国	茨 城	全 国	茨 城	全 国		
昭10	53,532	27,237	26,295	2,190,704	34.5	...	31.6	...	...	27,274	1,161,936	17.6	...	16.8
15	51,929	26,512	25,417	2,115,867	32.0	...	29.4	...	...	28,588	1,186,595	17.7	...	16.5
20	...	...	...	...	...	...	...	...	...	...	...	...	...	...
25	59,723	30,639	29,084	2,337,507	29.3	(7)	28.1	4.02	3.65	24,867	904,876	12.2	(9)	10.9
30	44,592	22,723	21,869	1,730,692	21.6	(12)	19.4	2.87	2.37	18,732	693,523	9.1	(2)	7.8
35	35,664	18,201	17,463	1,606,041	17.4	(15)	17.2	2.31	2.00	17,709	706,599	8.7	(12)	7.6
40	35,460	18,090	17,370	1,823,697	17.2	(20)	18.6	2.35	2.14	17,042	700,438	8.3	(20)	7.1
45	38,597	19,844	18,753	1,934,239	18.0	(16)	18.8	2.30	2.13	17,395	712,962	8.1	(22)	6.9
46	40,325	20,743	19,582	2,000,973	18.5	...	19.2	...	2.16	16,762	684,521	7.7	...	6.6
47	41,817	21,551	20,266	2,038,682	19.0	...	19.3	...	2.14	16,632	683,751	7.5	...	6.5
48	42,597	21,772	20,825	2,091,983	19.0	...	19.4	...	2.14	17,444	709,416	7.8	...	6.6
49	42,474	21,912	20,562	2,029,989	18.6	...	18.6	...	2.05	17,090	710,510	7.5	...	6.5
50	40,466	20,793	19,673	1,901,440	17.3	(13)	17.1	2.09	1.91	16,773	702,275	7.2	(26)	6.3
51	39,572	20,312	19,260	1,832,617	16.7	(12)	16.3	...	1.85	16,774	703,270	7.1	(26)	6.3
52	38,573	19,947	18,626	1,755,100	16.0	(11)	15.5	...	1.80	16,294	690,074	6.8	(28)	6.1
53	37,948	19,435	18,513	1,708,643	15.4	(9)	14.9	...	1.79	16,482	695,821	6.7	(29)	6.1
54	37,505	19,268	18,237	1,642,580	15.0	(8)	14.2	...	1.77	16,064	689,664	6.4	(30)	6.0
55	36,369	18,641	17,728	1,576,889	14.2	(9)	13.6	1.87	1.75	16,858	722,801	6.6	(32)	6.2
56	35,643	18,320	17,323	1,529,455	13.8	(8)	13.0	...	1.74	16,868	720,262	6.5	(31)	6.1
57	35,742	18,439	17,303	1,515,392	13.6	(9)	12.8	...	1.77	16,922	711,883	6.4	(29)	6.0
58	35,412	18,104	17,308	1,508,687	13.3	(14)	12.7	1.91	1.80	17,206	740,038	6.5	(31)	6.2
59	35,301	18,025	17,276	1,489,780	13.1	(13)	12.5	1.94	1.81	17,448	740,247	6.5	(34)	6.2
60	33,479	17,110	16,369	1,431,577	12.3	(14)	11.9	1.86	1.76	17,261	752,283	6.4	(36)	6.3
61	32,515	16,752	15,763	1,382,946	11.9	(14)	11.4	1.84	1.72	17,334	750,620	6.3	(36)	6.2
62	31,817	16,321	15,496	1,346,658	11.5	(15)	11.1	1.80	1.69	17,353	751,172	6.3	(35)	6.2
63	30,515	15,655	14,860	1,314,006	10.9	(16)	10.8	1.72	1.66	18,442	793,014	6.6	(35)	6.5
平成	29,214	15,130	14,084	1,246,802	10.4	(18)	10.2	1.63	1.57	17,822	788,594	6.3	(37)	6.4
2	28,784	14,868	13,916	1,221,585	10.2	(15)	10.0	1.64	1.54	18,962	820,305	6.7	(35)	6.7
3	29,057	14,995	14,062	1,223,245	10.2	(18)	9.9	1.64	1.53	19,037	829,797	6.7	(37)	6.7
4	29,046	15,056	13,990	1,208,989	10.1	(14)	9.8	1.60	1.50	19,890	856,643	6.9	(35)	6.9
5	28,379	14,653	13,726	1,188,282	9.8	(18)	9.6	1.54	1.46	20,342	878,532	7.0	(36)	7.1
6	29,483	15,310	14,173	1,238,328	10.1	(19)	10.0	1.57	1.50	20,073	875,933	6.9	(37)	7.1
7	28,234	14,567	13,667	1,187,064	9.6	(18)	9.6	1.53	1.42	21,621	922,139	7.4	(35)	7.4
8	28,785	14,878	13,907	1,206,555	9.8	(18)	9.7	1.49	1.43	20,884	896,211	7.1	(36)	7.2
9	28,331	14,506	13,825	1,191,665	9.6	(20)	9.5	1.45	1.39	21,806	913,402	7.4	(35)	7.3
10	28,602	14,720	13,882	1,203,149	9.7	(14)	9.6	1.44	1.38	22,154	936,480	7.5	(35)	7.5

注 ( ) 内は、全国順位

人口動態の年次推移

年次	婚 姻				離 婚				平均初婚年齢				自 然 増 加				
	実 数		人口千対		実 数		人口千対		茨 城		全 国		茨城	人口千対			
	茨 城	全 国	茨城	全国	茨城	全 国	茨城	全国	夫	妻	夫	妻	実数	茨城	全国		
昭10	12,181	556,750	7.9	...	8.0	725	48,528	0.47	...	0.70	27.3	24.0	27.8	23.8	26,258	16.9	14.9
15	13,910	666,575	8.6	...	9.3	729	48,556	0.45	...	0.68	28.5	24.8	29.0	24.6	23,341	14.4	12.9
20	...	...	...	...	...	...	...	...	...	...	...	...	...	...	...	...	...
25	15,704	715,081	7.7	...	8.6	1,230	83,689	0.64	...	1.01	25.4	21.7	25.9	23.0	34,856	17.1	17.2
30	14,684	714,861	7.1	(45)	8.0	1,046	75,267	0.51	(46)	0.84	26.1	23.9	26.6	23.8	25,860	12.5	11.6
35	16,326	866,115	8.0	(32)	9.3	996	69,410	0.49	(43)	0.74	26.8	24.4	27.2	24.4	17,955	9.3	9.6
40	17,002	954,852	8.3	(22)	9.7	955	77,195	0.46	(45)	0.79	27.0	24.4	27.2	24.5	18,418	9.0	11.4
45	19,537	1,029,405	9.1	(18)	10.0	1,358	95,937	0.63	(42)	0.93	26.9	24.0	26.9	24.2	21,202	9.9	11.8
46	20,949	1,091,229	9.6	...	10.5	1,535	103,595	0.71	...	0.99	...	...	26.8	24.2	23,563	10.8	12.6
47	20,644	1,099,984	9.4	...	10.4	1,562	108,382	0.71	...	1.02	...	...	26.7	24.2	25,185	11.4	12.8
48	21,043	1,071,923	9.4	...	9.9	1,605	111,877	0.72	...	1.04	...	...	26.7	24.3	25,153	11.2	12.8
49	19,483	1,000,455	8.5	...	9.1	1,684	113,622	0.74	...	1.04	...	...	26.8	24.5	25,384	11.1	12.1
50	18,902	941,628	8.1	(18)	8.5	1,888	119,135	0.81	(41)	1.07	26.9	24.4	27.0	24.7	23,693	10.1	10.8
51	17,978	871,543	7.6	(15)	7.8	1,895	124,512	0.80	(42)	1.11	...	...	27.2	24.9	22,798	9.6	10.0
52	17,331	821,029	7.2	(12)	7.2	1,958	129,485	0.81	(42)	1.14	...	...	27.4	25.0	22,279	9.2	9.4
53	16,673	793,257	6.8	(14)	6.9	2,128	132,146	0.87	(39)	1.15	...	...	27.6	25.1	21,466	8.7	8.8
54	17,008	788,505	6.8	(13)	6.8	2,259	135,250	0.90	(38)	1.17	...	...	27.7	25.2	21,441	8.6	8.3
55	16,803	774,702	6.6	(12)	6.7	2,315	141,689	0.91	(41)	1.22	27.7	24.9	27.8	25.2	19,511	7.6	7.3
56	17,025	776,531	6.6	(13)	6.6	2,691	154,221	1.04	(37)	1.32	27.8	25.0	27.9	25.3	18,775	7.3	6.9
57	17,292	781,252	6.6	(10)	6.6	2,818	163,980	1.07	(37)	1.39	27.9	25.1	28.0	25.3	18,820	7.2	6.8
58	16,898	762,552	6.4	(10)	6.4	3,109	179,150	1.17	(37)	1.51	27.9	25.1	28.0	25.4	18,206	6.8	6.5
59	16,150	739,991	6.0	(18)	6.2	3,112	178,746	1.16	(37)	1.50	27.9	25.2	28.1	25.4	17,853	6.7	6.2
60	15,832	735,850	5.8	(24)	6.1	3,102	166,640	1.14	(34)	1.39	28.1	25.3	28.2	25.5	16,218	6.0	5.6
61	15,148	710,962	5.5	(26)	5.9	2,948	166,054	1.08	(38)	1.37	28.3	25.4	28.3	25.6	15,181	5.5	5.2
62	14,884	696,173	5.4	(21)	5.7	2,867	158,227	1.04	(38)	1.30	28.2	25.5	28.4	25.7	14,464	5.2	4.9
63	15,491	707,716	5.6	(16)	5.8	2,781	153,600	1.00	(38)	1.26	28.3	25.6	28.4	25.8	12,073	4.3	4.3
平元	15,281	708,316	5.4	(19)	5.8	2,932	157,811	1.04	(36)	1.29	28.3	25.6	28.5	25.8	11,392	4.0	3.7
2	15,487	722,138	5.5	(21)	5.9	3,014	157,608	1.06	(34)	1.28	28.3	25.7	28.4	25.9	9,822	3.5	4.0
3	16,486	742,264	5.8	(17)	6.0	3,182	168,969	1.11	(34)	1.37	28.3	25.7	28.4	25.9	10,020	3.5	3.2
4	16,689	754,441	5.8	(18)	6.1	3,430	179,191	1.19	(34)	1.45	28.2	25.7	28.4	26.0	9,156	3.2	2.9
5	17,530	792,658	6.0	(18)	6.4	3,872	188,297	1.33	(29)	1.52	28.3	25.8	28.4	26.1	8,037	2.8	2.5
6	17,749	782,738	6.1	(16)	6.3	3,923	195,106	1.34	(34)	1.57	28.4	25.9	28.5	26.2	9,410	3.2	2.9
7	17,519	791,888	6.0	(20)	6.4	4,249	199,016	1.45	(27)	1.60	28.3	26.0	28.5	26.3	6,613	2.3	2.1
8	17,558	795,080	6.0	(22)	6.4	4,354	206,955	1.48	(29)	1.66	28.4	26.2	28.5	26.4	7,901	2.7	2.5
9	17,553	775,651	5.9	(17)	6.2	4,881	222,635	1.65	(21)	1.78	28.3	26.2	28.5	26.6	6,525	2.2	2.2
10	17,580	784,580	5.9	(19)	6.3	5,098	243,102	1.72	(30)	1.94	28.4	26.4	28.6	26.7	6,448	2.2	2.1

# 主 要 経 済 指 標

## 茨 城 県

年 月	人 口			労 働							景気動向
	世 帯	人 口	人 口 増加率	現金給与 総 額	賃金指数 (名目)	常用雇用 指 数	所 定 外 労働時間 指 数	有効求人 倍 率	雇用保険 受 給 者 実 人 員 (年度平均 は月平均)	景気動向 指 数 (一致指数)	
											事業所規模 5人以上
				サービス業を含む			円	平成 7年=100			倍
世 帯	人	%	円	平成 7年=100			倍	人			
平成 8年	938 887	2 968 774	4.48	341 481	97.9	97.3	103.5	0.61	※15 046	…	
9	955 412	2 981 567	4.31	349 702	100.3	97.4	106.1	0.66	※15 885	…	
10	972 152	2 993 323	3.94	…	…	…	…	0.48	…	…	
10.4	958 612	2 979 645	1.99	284 029	81.5	99.0	106.4	0.49	16 575	12.5	
5	965 789	2 985 574	0.66	283 515	81.3	99.0	99.1	0.45	17 316	62.5	
6	967 688	2 987 540	0.44	558 082	160.1	99.0	95.4	0.45	18 587	25.0	
7	969 009	2 988 853	0.46	396 425	113.7	98.9	93.6	0.44	19 275	25.0	
8	970 039	2 990 214	0.64	297 194	85.3	98.4	87.2	0.44	19 539	25.0	
9	971 146	2 992 121	0.40	274 445	78.7	98.0	90.8	0.45	19 923	12.5	
10	972 152	2 993 323	0.49	281 316	80.7	98.2	91.7	0.44	19 826	50.0	
11	973 657	2 994 775	0.24	286 825	82.3	98.2	91.7	0.43	19 489	<b>25.0</b>	
12	974 366	2 995 492	0.02	<b>657 464</b>	<b>188.6</b>	<b>98.6</b>	<b>100.9</b>	0.43	19 780	…	
11.1	974 766	2 995 553	△0.11	…	…	…	…	0.44	19 452	…	
2	975 236	2 995 237	△0.12	…	…	…	…	0.43	19 569	…	
3	975 545	2 994 876	△2.21	…	…	…	…	0.42	19 511	…	
4	<b>974 231</b>	<b>2 988 255</b>	<b>1.98</b>	…	…	…	…	<b>0.35</b>	<b>19 301</b>	…	
資料出所	県 統 計 課							県職業安定課	常陽地域研究センター		
関連ページ	14～15 ページ			16～17 ページ				17 ページ			

## 全 国

年 月	人 口		労 働						景気動向
	人 口	人口増加率	現金給与 総 額	賃金指数 (名目)	常用雇用 指 数	所定外労働 時間指数	有効求人 倍 率	完全失業率	景気動向 指 数 (一致指数)
			サービス業を含む			円	平成 7年=100		
千人	%	円	平成 7年=100			倍	%		
平成 8年	125 864	2.34	365 810	101.1	100.8	106.2	0.72	3.4	…
9	126 166	2.40	371 670	102.7	101.7	107.8	0.69	3.4	…
10	126 486	2.54	…	101.4	101.9	99.6	…	4.1	…
10.4	126 284	0.17	296 867	82.1	102.2	105.2	0.56	4.1	9.1
5	126 306	0.55	291 509	80.7	102.3	95.8	0.54	4.1	18.2
6	126 375	0.31	509 335	140.9	102.5	95.8	0.52	4.2	27.3
7	126 413	△0.74	456 368	126.3	102.4	97.9	0.50	4.1	36.4
8	126 321	0.72	321 476	88.9	102.1	93.8	0.49	4.3	31.8
9	126 412	0.59	290 052	80.3	101.8	95.8	0.48	4.3	63.6
10	126 486	0.27	293 306	81.2	101.7	100.0	0.47	4.3	50.0
11	126 520	0.50	303 704	84.0	101.8	100.0	0.47	4.4	31.8
12	126 583	p△1.06	709 384	196.3	101.8	103.1	0.47	4.4	9.1
11.1	126 450	<b>p1.07</b>	301 076	85.2	101.3	91.8	0.49	4.4	p30.0
2	p126 590	…	281 878	79.8	101.0	96.9	0.49	4.6	p60.0
3	p126 490	…	306 720	86.8	100.9	101.0	0.49	4.8	<b>p37.5</b>
4	<b>p126 560</b>	…	<b>290 218</b>	<b>82.1</b>	<b>102.5</b>	<b>101.0</b>	<b>0.48</b>	<b>4.8</b>	…
資料出所	総務庁統計局		労 働 省				総務庁統計局	経済企画庁	

(注) ※は年度数値。世帯と人口の各年の数値は10月1日現在、人口増加率は10月1日～9月30日。

# 主 要 経

## 茨 城 県

年 月	鉱工業・エネルギー				公共投資		金融・企業経営				
	鉱工業 生産指数	鉱工業 出荷指数	鉱工業 在庫指数	産業用電力 消費量	公共工事 請負金額	金融機関 実質預金	金融機関 貸出金	手形交換 枚数	手形交換 金額	企業倒産 件数	
	鉱工業総合季節調整済指数			50kw以上		年月末		8手形交換所分			
	平成7年=100			千kwh	百万円	億円		千枚	百万円	件	
平成8年	101.5	101.7	97.8	※12 436 270	※425 647	120 688	74 572	1 522	2 062 931	156	
9	104.9	104.5	102.0	※13 013 968	※405 690	121 650	75 945	1 442	1 988 538	148	
10	100.2	98.7	86.3	※12 380 713	※436 175	122 214	77 938	1 318	1 757 571	179	
10.4	99.4	99.3	115.7	1 073 708	34 178	119 613	75 669	110	173 278	19	
5	102.1	102.6	111.9	1 056 655	12 850	120 138	75 270	96	125 851	9	
6	103.0	101.7	111.4	1 080 606	26 382	121 952	75 115	124	189 200	18	
7	99.4	98.7	106.8	1 095 938	32 084	120 627	75 423	117	150 171	11	
8	100.8	98.0	98.6	1 023 989	21 286	120 558	75 486	105	131 225	13	
9	98.9	96.0	97.2	1 069 800	77 830	119 388	75 660	105	135 048	19	
10	95.2	91.9	95.1	1 064 702	46 365	119 250	76 209	93	120 537	24	
11	99.4	95.7	93.0	1 007 863	33 611	119 895	76 279	114	141 682	19	
12	96.2	93.9	93.2	995 266	40 650	122 214	77 938	107	141 950	12	
11.1	98.2	94.0	95.5	936 491	28 767	120 700	77 826	93	120 892	10	
2	105.1	98.7	96.4	987 270	23 427	120 796	77 853	103	115 288	12	
3	<b>98.6</b>	<b>97.2</b>	<b>96.9</b>	988 425	58 746	120 321	77 492	123	158 067	14	
4	...	...	...	<b>1 008 192</b>	<b>30 123</b>	<b>121 098</b>	<b>77 925</b>	<b>102</b>	<b>152 132</b>	<b>14</b>	
資料出所	県 統 計 課			東京電力 茨城支店	東日本建設業 保証(株)茨城支店	日本銀行水戸事務所			東京商工 水戸		
関連ページ	19～21 ページ			22 ページ		23 ページ	24 ページ	24 ペー			

## 全 国

年 月	鉱工業・エネルギー				公共投資		金融・企業経営				
	鉱工業 生産指数	鉱工業 出荷指数	鉱工業 在庫指数	大口電力 使用量	公共工事 請負金額	銀行券 発行高	金融機関 実質預金	金融機関 貸出金	手形交換 枚数	手形交換 金額	
	鉱工業総合季節調整済指数			(9電力会社)		年月末					
	平成7年=100			百万kwh	億円	億円		千枚	億円		
平成8年	102.3	102.7	100.6	257 981	163 007	506 710	4 688 010	4 882 907	296 030	17 450 221	
9	106.0	107.1	106.6	265 538	158 564	546 696	4 746 290	4 930 232	283 372	15 849 914	
10	98.5	99.8	98.8	257 422	165 841	558 648	4 778 854	4 888 201	260 067	12 961 511	
10.4	98.6	98.9	108.0	21 090	7 687	496 590	4 682 100	4 794 005	21 713	1 137 101	
5	95.7	98.1	106.0	21 197	7 715	480 846	4 681 597	4 790 967	19 019	954 972	
6	98.3	99.2	105.8	22 143	12 415	497 677	4 755 552	4 803 110	23 932	1 206 244	
7	97.4	98.6	104.9	22 927	13 371	492 795	4 717 315	4 818 888	24 452	1 060 718	
8	96.8	97.8	104.4	21 307	15 410	488 495	4 723 098	4 821 286	20 610	1 016 069	
9	98.5	100.1	103.5	22 277	21 564	486 769	4 708 258	4 770 679	20 849	1 079 538	
10	97.3	99.0	102.9	22 117	18 428	494 455	4 693 798	4 818 191	18 584	1 031 439	
11	96.6	98.1	101.5	20 779	11 622	498 054	4 731 315	4 798 266	22 177	1 007 579	
12	96.7	98.7	99.7	20 685	10 790	558 648	4 778 854	4 888 201	22 008	976 977	
11.1	95.9	100.1	98.1	19 810	9 549	506 424	4 702 522	4 874 113	18 218	906 578	
2	97.0	98.0	98.4	<b>19 879</b>	12 762	512 528	<b>4 730 354</b>	<b>4 874 129</b>	18 936	907 097	
3	99.6	101.5	97.4	...	<b>24 528</b>	512 866	...	...	23 941	1 264 943	
4	<b>p96.9</b>	<b>p97.1</b>	<b>p97.0</b>	...	...	<b>529 324</b>	...	...	<b>20 073</b>	<b>1 055 438</b>	
資料出所	通産省			資源エネ ルギー庁	建設省	日本銀行調査統計局					

(注) 全国の大口電力消費量は9電力会社の計。  
 県及び全国の鉱工業指数は、年間補正後の指数である。  
 全国銀行勘定は、第2地方銀行協会加盟行（相互銀行を含む）を含むベースで週及調整。

# 済 指 標 (続)

茨 城 県

企業倒産 負債金額	消費・物価				建 築					年 月
	家計消費支出 (水戸市勤労者 世帯)	百貨店売上高 (主要3店)	新車登録 台 数	消 費 者 物 価 指 数 (水戸市)	建 築 着 工 床 面 積	建 築 着 工 工 事 費 予 定 額	新 設 住 宅 着 工 戸 数	新 設 住 宅 着 工 床 面 積		
	百万円	円	百万円	台	平成7年=100	千㎡	百万円	戸	㎡	
33 370	351 116	53 878	180 880	99.6	6 805	1 054 408	35 664	3 832 774	平成8年	
80 389	410 347	52 921	171 540	101.0	6 200	912 087	29 600	2 976 728	9	
47 470	...	50 654	150 405	101.6	5 364	816 117	26 309	2 658 586	10	
4 510	385 225	4 356	10 792	101.9	475	66 240	2 250	232 457	10.4	
5 840	313 179	3 832	10 816	102.3	429	68 328	2 267	244 010	5	
4 270	333 169	4 252	13 244	101.7	455	77 028	2 403	234 039	6	
4 740	363 200	4 813	13 864	100.8	460	61 477	2 089	220 469	7	
3 260	341 709	3 373	8 148	100.8	438	63 717	2 304	222 721	8	
5 719	325 221	3 618	13 379	101.6	377	60 484	2 107	205 889	9	
3 115	361 616	4 155	12 086	101.9	547	91 447	2 549	252 409	10	
7 417	397 525	4 189	12 293	101.8	416	72 841	2 378	219 421	11	
2 959	466 415	5 505	11 049	102.1	410	57 287	2 218	221 903	12	
2 120	341 836	4 501	10 207	101.3	421	64 591	1 773	166 905	11.1	
1 000	288 002	3 633	13 808	100.8	388	64 817	2 026	224 919	2	
5 610	<b>328 968</b>	3 787	19 865	<b>101.0</b>	423	57 715	2 151	240 415	3	
<b>2 455</b>	...	<b>4 263</b>	<b>10 500</b>	...	<b>379</b>	<b>55 404</b>	<b>2 027</b>	<b>226 154</b>	<b>4</b>	
リサーチ 支店	総務庁統計局	水戸財務 事 務 所	茨城県自動車 販売店協会	総務庁統計局	建設省建設経済局					資料出所
シ	25~26 ページ			27 ページ	30 ページ					関連ページ

(注) 百貨店売上高は、ボンバルタ伊勢甚水戸店・日立店・水戸京成百貨店の主要3店の合計である。

全 国

企業倒産 産件数	企業倒産 負債金額	消費・物価					建 築				年 月
		家計消費 支出(勤労 者世帯)	百貨店 売上高	新車登 録台数	消費者 物価指数	卸売物 価指数	建 築 着 工 床 面 積	建 築 着 工 工 事 費 予 定 額	新 設 住 宅 着 工 戸 数	新 設 住 宅 着 工 床 面 積	
		億円	円	億円	千台	平成7年=100	千㎡	億円	戸	千㎡	
14 544	79 944	351 755	88 378	5 376	100.1	98.4	259 793	433 398	1 643 266	157 899	平成8年
16 365	140 210	357 636	91 924	5 113	101.9	99.0	227 966	379 249	1 387 014	129 181	9
19 171	143 812	353 552	91 773	4 335	102.5	97.5	195 997	324 345	1 198 295	111 762	10
1 740	8 412	365 095	7 165	303	102.6	97.6	17 797	29 607	106 001	10 256	10.4
1 791	7 806	332 919	7 222	294	102.9	97.5	17 400	27 871	102 503	10 020	5
1 741	13 632	335 938	6 983	381	102.5	97.5	17 812	29 767	106 715	10 163	6
1 710	9 062	359 069	9 280	432	101.9	97.5	17 692	29 178	100 677	9 533	7
1 534	10 063	348 537	6 139	235	101.8	97.4	16 139	26 655	99 228	9 234	8
1 518	30 391	333 528	6 451	428	102.6	97.4	16 216	26 983	98 645	8 893	9
1 707	7 393	344 437	7 571	323	103.3	96.8	16 291	27 806	104 291	9 386	10
1 360	6 497	334 738	7 808	327	103.2	96.6	15 319	25 498	96 827	8 728	11
1 169	11 073	444 211	11 102	300	102.8	96.6	15 159	25 301	99 952	8 970	12
1 003	7 523	347 301	<b>p7 542</b>	242	102.3	96.3	12 117	20 245	78 359	7 129	11.1
955	8 134	303 094	...	357	101.9	96.2	14 672	24 269	86 581	8 500	2
1 269	31 835	374 355	...	593	102.0	96.0	16 739	28 820	99 757	10 165	3
<b>1 166</b>	<b>9 657</b>	<b>p356 706</b>	...	<b>269</b>	<b>102.5</b>	<b>95.7</b>	<b>18 159</b>	<b>30 943</b>	<b>107 204</b>	<b>10 823</b>	<b>4</b>
(株)帝国データバンク	総務庁 統計局	日本百貨 店協会	日本自動車 販売協会 連合	総務庁 統計局	日本銀行	建設省					資料出所

(注) 消費者物価指数は持家の帰属家賃を含む総合指数である。

# 1. 世帯，人口および人口移動

(単位：世帯，人)

年月日	世帯数	人 口			対前年 (月) 増減数	人 口 移 動			
		総数	男	女		自然動態		社会動態	
						出生	死亡	転入	転出
7.10.1	922 745	2 955 530	1 476 437	1 479 093	…	29 010	21 490	145 780	135 500
8.10.1	938 887	2 968 774	1 483 130	1 485 644	13 244	28 675	20 815	143 677	138 293
9.10.1	955 412	2 981 567	1 489 246	1 492 321	12 793	28 861	21 978	145 997	140 087
10.5.1	965 789	2 985 574	1 490 547	1 495 027	5 929	2 446	1 862	22 290	16 945
6.1	967 688	2 987 540	1 491 708	1 495 832	1 966	2 394	1 699	9 919	8 648
7.1	969 009	2 988 853	1 492 310	1 496 543	1 313	2 593	1 665	9 696	9 311
8.1	970 039	2 990 214	1 492 944	1 497 270	1 361	2 586	1 639	10 564	10 150
9.1	971 146	2 992 121	1 493 917	1 498 204	1 907	2 394	1 618	9 903	8 772
10.1	972 152	2 993 323	1 494 390	1 498 933	1 202	2 475	1 598	9 656	9 331
11.1	973 657	2 994 775	1 495 173	1 499 602	1 452	2 366	1 694	10 922	10 142
12.1	974 366	2 995 492	1 495 478	1 500 014	717	2 317	1 856	9 070	8 814
11.1.1	974 766	2 995 553	1 495 297	1 500 256	61	2 245	1 961	8 266	8 489
2.1	975 236	2 995 237	1 495 180	1 500 057	△316	2 385	2 944	8 920	8 677
3.1	975 545	2 994 876	1 494 982	1 499 894	△361	2 247	2 339	9 008	9 277
4.1	974 231	2 988 255	1 490 966	1 497 289	△6 621	2 417	2 262	22 515	29 291
5.1	<b>980 921</b>	<b>2 994 174</b>	<b>1 494 649</b>	<b>1 499 525</b>	<b>5 919</b>	<b>2 450</b>	<b>1 891</b>	<b>21 874</b>	<b>16 514</b>

(注) 人口移動のうち，年別人口移動については各年の年間数値を，月別人口移動については前月の月間数値を示す。資料：県統計課

人口移動については各市町村から住民基本台帳などにに基づき報告されたものである。

# 2. 市町村別人口と世帯

(単位：世帯，人)

市 町 村	平成7年 10月1日 人口総数	平成11年5月1日			市 町 村	平成7年 10月1日 人口総数	平成11年5月1日		
		人口総数	対前月 増減数	世帯数			人口総数	対前月 増減数	世帯数
総 数	2 955 530	2 994 174	5 919	980 921	水 海 道 市	42 683	42 680	31	12 446
市 郡	1 673 570	1 698 769	4 767	594 326	常陸太田市	39 545	40 148	△30	12 664
郡 部	1 281 960	1 295 405	1 152	386 595	高 萩 市	35 604	34 931	9	11 846
水 戸 市	246 347	247 017	488	95 612	北 茨 城 市	52 074	52 244	△7	16 807
日 立 市	199 244	195 224	513	73 084	笠 間 市	30 337	30 011	16	9 271
土 浦 市	132 243	135 231	294	49 246	取 手 市	84 477	84 131	51	30 068
古 河 市	59 093	59 352	68	20 218	岩 井 市	44 325	44 161	△34	12 466
石 岡 市	52 714	52 927	76	17 443	牛 久 市	66 338	72 111	177	24 033
下 館 市	66 062	65 965	△11	20 728	つ く ば 市	156 012	163 381	2 289	60 814
結 城 市	53 777	53 495	38	16 203	ひ ち ち な か 市	146 750	150 318	444	52 523
龍ヶ崎市	69 163	75 780	197	25 545	鹿 嶋 市	60 667	62 387	102	21 811
下 妻 市	36 115	37 275	56	11 498					

市 町 村	平成7年 10月1日 人口総数	平成11年5月1日			市 町 村	平成7年 10月1日 人口総数	平成11年5月1日		
		人口総数	対前月 増減数	世帯数			人口総数	対前月 増減数	世帯数
<b>東茨城郡</b>	<b>138 538</b>	<b>140 270</b>	<b>233</b>	<b>41 582</b>	<b>稲敷郡</b>	<b>153 112</b>	<b>154 686</b>	<b>168</b>	<b>47 638</b>
茨城町	35 741	35 776	65	10 054	江戸崎町	20 022	20 542	13	6 534
小川町	19 484	19 605	△38	5 444	美浦村	17 767	18 262	46	5 926
美野里町	23 828	24 832	36	7 524	阿見町	45 652	46 746	65	15 813
内原町	14 928	14 974	143	4 204	荃崎町	26 315	26 191	6	8 311
常北町	12 409	13 395	8	4 084	新利根町	10 530	10 632	1	2 980
桂村	6 949	7 039	4	2 073	河内町	11 726	11 584	16	3 062
御前山村	4 753	4 556	△19	1 390	桜川村	7 871	7 629	△6	1 900
大洗町	20 446	20 093	34	6 809	東町	13 229	13 100	27	3 112
<b>西茨城郡</b>	<b>76 674</b>	<b>77 696</b>	<b>5</b>	<b>23 147</b>	<b>新治郡</b>	<b>94 320</b>	<b>94 869</b>	<b>133</b>	<b>26 703</b>
友部町	33 951	35 378	44	11 168	霞ヶ浦町	19 067	18 932	9	5 138
岩間町	16 615	16 706	△6	5 081	玉里村	8 729	8 836	28	2 534
七会村	2 621	2 540	△10	645	八郷町	30 684	30 797	18	7 637
岩瀬町	23 487	23 072	△23	6 253	千代田町	26 221	26 798	89	8 853
<b>那珂郡</b>	<b>131 713</b>	<b>133 380</b>	<b>116</b>	<b>43 032</b>	新治村	9 619	9 506	△11	2 541
東海村	32 727	33 728	74	11 715	<b>筑波郡</b>	<b>40 495</b>	<b>40 675</b>	<b>27</b>	<b>11 904</b>
那珂町	45 007	45 758	47	14 480	伊奈町	26 265	25 770	△23	7 721
瓜連町	9 171	9 123	△15	2 675	谷和原村	14 230	14 905	50	4 183
大宮町	26 443	27 048	40	8 747	<b>真壁郡</b>	<b>80 501</b>	<b>80 131</b>	<b>31</b>	<b>21 343</b>
山方町	8 536	8 220	△22	2 641	関城町	16 424	16 338	26	4 300
美和村	4 962	4 760	△4	1 378	明野町	18 227	18 391	△26	4 995
緒川村	4 867	4 743	△4	1 396	真壁町	20 721	20 411	7	5 490
<b>久慈郡</b>	<b>47 584</b>	<b>46 836</b>	<b>△45</b>	<b>14 342</b>	大和村	7 764	7 653	9	1 901
金砂郷町	10 717	11 291	14	3 267	協和町	17 365	17 338	15	4 657
水府村	6 725	6 648	4	2 100	<b>結城郡</b>	<b>57 705</b>	<b>58 725</b>	<b>49</b>	<b>15 919</b>
里美村	4 538	4 477	△3	1 352	八千代町	25 008	24 786	34	6 089
大子町	25 604	24 420	△60	7 623	千代川村	9 351	9 517	0	2 622
<b>多賀郡</b>	<b>13 060</b>	<b>13 269</b>	<b>48</b>	<b>4 223</b>	石下町	23 346	24 422	15	7 208
十王町	13 060	13 269	48	4 223	<b>猿島郡</b>	<b>139 879</b>	<b>141 015</b>	<b>103</b>	<b>41 117</b>
<b>鹿島郡</b>	<b>134 028</b>	<b>138 018</b>	<b>145</b>	<b>43 667</b>	総和町	47 058	48 120	91	15 380
旭村	11 396	11 762	1	3 026	五霞町	10 312	10 257	1	2 737
鉾田町	28 605	28 816	10	7 813	三和町	39 859	40 127	19	11 766
大洋村	10 856	11 177	△3	3 362	猿島町	15 413	15 348	11	3 661
神栖町	44 473	46 985	104	16 770	境町	27 237	27 163	△19	7 573
波崎町	38 698	39 278	33	12 696	<b>北相馬郡</b>	<b>99 828</b>	<b>102 349</b>	<b>161</b>	<b>31 682</b>
<b>行方郡</b>	<b>74 523</b>	<b>73 486</b>	<b>△22</b>	<b>20 296</b>	守谷町	45 821	48 839	243	15 558
麻生町	17 286	16 807	16	4 156	藤代町	33 805	34 080	△56	10 410
牛堀町	6 232	6 050	△36	1 721	利根町	20 202	19 430	△26	5 714
潮来町	25 901	25 590	△22	7 984					
北浦町	10 920	10 907	18	2 634					
玉造町	14 184	14 132	2	3 801					

(注) 世帯数、人口、人口移動とも外国人を含む。

資料：県統計課



### 3. 産業別賃金指数（現金給与総額）

（平成7年=100）（単位：円）

年 月	調査産業計		建設業	製造業	電気・ガス・ 熱供給・ 水道業	運輸・ 通信業	卸売・ 小売業・ 飲食店	金融・ 保険業	不動産業	サービス業	現金給与総額 調査産業計 〔サービス 業を含む〕
	サービス 業を含む	サービス 業を除く									
平成7年	100.0	100.0	100.0	100.0	100.0	100.0	100.0	100.0	100.0	100.0	350 084
8	97.9	98.4	95.4	98.7	101.7	97.4	100.7	95.3	116.7	96.6	341 481
9	100.3	100.8	92.0	99.7	104.1	98.3	111.9	100.2	126.2	98.7	349 702
9.12	205.5	204.4	172.3	206.7	250.5	186.7	203.9	246.6	294.3	206.9	716 232
10.1	82.0	81.3	84.6	77.5	94.5	73.6	98.5	76.2	89.3	83.3	286 000
2	80.9	81.6	93.0	79.9	83.0	77.4	86.5	69.9	86.1	79.1	282 103
3	87.5	84.2	93.6	78.1	91.3	93.1	89.9	86.6	96.1	94.8	305 013
4	81.5	83.2	92.7	79.1	82.9	93.5	85.4	77.5	86.5	77.2	284 029
5	81.3	81.5	91.8	77.9	78.7	93.1	85.1	66.1	86.7	80.7	283 515
6	160.1	155.8	125.5	165.5	254.7	164.3	112.7	176.3	246.8	169.9	558 082
7	113.7	115.4	135.0	109.7	95.5	107.6	151.6	67.0	89.3	109.5	396 425
8	85.3	86.9	102.1	83.4	81.5	83.4	98.7	65.0	120.9	81.3	297 194
9	78.7	78.2	84.4	77.1	81.6	81.7	79.3	63.2	117.5	79.7	274 445
10	80.7	80.7	86.0	77.0	84.6	82.6	89.5	75.9	79.0	80.5	281 316
11	82.3	81.1	85.9	80.8	82.8	82.7	82.1	65.9	97.9	84.7	286 825
12	<b>188.6</b>	<b>182.3</b>	<b>167.7</b>	<b>185.2</b>	<b>274.7</b>	<b>167.1</b>	<b>161.2</b>	<b>223.4</b>	<b>169.9</b>	<b>202.4</b>	<b>657 464</b>

（注）（1）規模5人以上の事業所。（2）名目賃金指数。

資料：県統計課

### 4. 産業別雇用指数

（平成7年=100）

年 月	調査産業計		建設業	製造業	電気・ガス・ 熱供給・ 水道業	運輸・ 通信業	卸売・ 小売業・ 飲食店	金融・ 保険業	不動産業	サービス業
	サービス 業を含む	サービス 業を除く								
平成7年	100.0	100.0	100.0	100.0	100.0	100.0	100.0	100.0	100.0	100.0
8	97.3	95.8	95.5	94.6	101.4	98.4	98.8	96.5	65.7	101.1
9	97.4	95.2	100.2	93.6	101.6	97.6	97.6	88.9	90.4	103.5
9.12	98.7	96.4	105.1	94.3	102.1	103.4	96.8	88.6	82.5	105.0
10.1	98.7	96.2	106.0	94.3	103.6	103.0	95.4	88.3	80.8	105.5
2	98.9	96.8	105.0	95.9	103.5	99.9	96.3	87.9	79.7	104.8
3	97.9	96.2	105.0	95.6	102.7	98.6	95.4	86.8	81.0	102.6
4	99.0	97.6	110.1	96.7	104.3	98.8	95.9	88.7	79.4	102.7
5	99.0	97.7	111.5	96.7	99.8	99.3	96.2	88.4	79.4	102.4
6	99.0	97.6	109.9	96.7	99.3	100.4	95.9	88.7	80.1	102.8
7	98.9	97.3	108.7	96.5	98.5	99.4	95.9	89.0	82.8	103.1
8	98.4	96.7	105.2	96.1	99.6	99.1	95.5	89.2	83.9	103.0
9	98.0	96.4	103.6	96.2	99.2	97.4	95.5	89.0	82.3	102.5
10	98.2	96.4	108.4	95.7	98.3	97.6	94.5	89.2	79.3	103.1
11	98.2	96.2	106.3	95.9	98.1	98.3	93.2	89.3	98.2	103.8
12	<b>98.6</b>	<b>96.8</b>	<b>106.2</b>	<b>95.5</b>	<b>98.3</b>	<b>105.1</b>	<b>93.5</b>	<b>89.7</b>	<b>97.9</b>	<b>103.5</b>

（注）（1）規模5人以上の事業所。（2）常用雇用指数

資料：県統計課

## 5. 産業別労働時間指数 (総実労働時間)

(平成7年=100)

年 月	調査産業計		建設業	製造業	電気・ガス・ 熱供給・ 水道業	運輸・ 通信業	卸売・ 小売業・ 飲食店	金融・ 保険業	不動産業	サービス業	所定外労働時間
	サービス 業を含む	サービス 業を除く									調査産業計 〔サービス 業を含む〕
平成7年	100.0	100.0	100.0	100.0	100.0	100.0	100.0	100.0	100.0	100.0	100.0
8	96.3	96.1	89.0	93.8	100.3	107.5	99.4	99.5	94.8	97.3	103.5
9	94.8	94.5	91.0	91.6	96.1	106.2	97.4	96.1	101.0	95.9	106.1
9.12	96.4	96.3	97.0	93.5	89.4	107.5	97.1	93.3	103.0	97.6	112.8
10.1	84.4	82.3	69.2	80.3	92.0	91.9	86.4	95.7	96.2	90.7	92.7
2	95.3	94.3	91.9	93.8	93.0	96.8	93.9	92.4	105.0	98.7	102.8
3	95.7	93.6	94.6	90.1	104.6	104.0	94.8	93.6	105.0	102.0	111.0
4	99.5	98.0	97.1	94.1	96.1	118.7	95.6	105.3	105.7	104.0	106.4
5	90.6	88.2	76.0	85.2	86.0	108.0	92.6	91.8	96.8	97.5	99.1
6	99.0	96.3	86.9	94.2	103.6	112.6	96.6	99.3	110.9	107.1	95.4
7	97.8	95.6	91.0	91.9	104.5	111.5	96.9	102.1	111.4	104.1	93.6
8	88.0	87.2	82.0	82.0	96.1	106.8	92.4	88.7	98.0	90.7	87.2
9	93.4	91.9	85.3	89.5	94.3	108.5	93.1	90.3	102.0	97.8	90.8
10	96.4	93.7	90.8	91.7	104.3	108.8	90.5	97.6	104.4	104.4	91.7
11	95.6	94.5	89.3	91.8	92.5	112.9	93.9	94.6	108.1	99.3	91.7
12	<b>94.5</b>	<b>93.1</b>	<b>91.0</b>	<b>88.5</b>	<b>94.4</b>	<b>110.7</b>	<b>93.9</b>	<b>100.9</b>	<b>102.4</b>	<b>99.0</b>	<b>100.9</b>

(注) 規模5人以上の事業所。

資料：県統計課

## 6. 職業紹介状況

(単位：人、件)

年 月	一 般 職 業 紹 介 (パートタイムを含まない)							雇用保険受給 者実人員 (年度数値は 月平均)
	新規求人数 (A)	新規求職申込 件数(B)	有効求人数 (月平均) (C)	有効求職者数 (月平均) (D)	就職件数	新規求人倍率 (A/B)	有効求人倍率 (C/D)	
平成8年	93 231	93 375	20 725	33 835	23 405	1.00	0.61	※15 046
9	99 373	95 199	22 663	34 545	24 096	1.04	0.66	※15 885
10	88 675	111 857	19 342	40 643	24 199	0.79	0.48	※18 715
10.4	8 087	12 697	20 638	42 488	2 222	0.64	0.49	16 575
5	6 782	9 051	19 119	42 668	2 050	0.75	0.45	17 316
6	7 381	9 149	18 975	42 353	2 245	0.81	0.45	18 587
7	7 643	9 527	18 744	42 634	2 100	0.80	0.44	19 275
8	7 004	8 262	18 420	41 769	1 873	0.85	0.44	19 539
9	7 697	9 839	19 285	42 594	2 030	0.78	0.45	19 923
10	7 656	10 346	19 399	44 201	2 137	0.74	0.44	19 826
11	6 639	8 154	18 564	42 679	1 961	0.81	0.43	19 489
12	5 987	6 595	17 175	39 570	1 761	0.91	0.43	19 780
11.1	7 470	10 476	17 770	40 498	1 703	0.71	0.44	19 452
2	7 135	9 788	18 241	42 128	1 915	0.73	0.43	19 569
3	7 645	11 761	19 155	45 156	2 368	0.65	0.42	19 511
4	<b>6 521</b>	<b>14 876</b>	<b>17 260</b>	<b>49 633</b>	<b>2 146</b>	<b>0.44</b>	<b>0.35</b>	<b>19 301</b>

(注) (1) 学卒・日雇・パートタイムは除く。(2) ※は年度数値

資料：県職業安定課

## 7. 農産物の平均販売価格

(単位：円)

年度・月	うるち米 〔自由売〕 〔玄米 60kg〕	生乳 (飲用 10kg)	鶏卵 (10kg)	豚肉 (生体 10kg)	肉用牛 〔去勢肥育〕 〔和牛・若齢〕 〔生体 10kg〕	乳子牛 〔めす生後〕 〔6ヵ月〕 〔ホルスタイン〕 〔純粋〕	ブロイラー (生体 10kg)
平成8年度	18 746	834	2 014	3 173	10 828	51 259	2 160
9	17 441	824	1 968	3 164	11 561	51 065	2 252
10	18 650	826	1 654	2 907	11 430	57 742	2 232
10. 5	…	810	1 423	2 806	11 899	59 916	2 335
6	…	830	1 388	3 218	11 997	63 421	2 335
7	…	830	1 323	3 473	9 976	60 148	2 153
8	18 633	830	1 340	3 196	10 539	58 083	2 153
9	18 967	850	1 658	2 911	10 712	57 665	2 170
10	18 967	850	1 869	2 743	11 686	59 084	2 187
11	18 967	847	1 971	2 618	12 082	59 667	2 187
12	18 967	834	2 208	2 543	11 937	62 190	2 263
11. 1	18 967	827	1 676	2 683	11 063	58 322	2 230
2	18 967	823	1 971	2 846	10 154	74 165	2 200
3	19 167	823	1 887	2 858	8 331	77 597	2 240
4	…	823	2 033	3 105	11 401	79 627	2 233
5	…	<b>823</b>	<b>2 074</b>	<b>2 976</b>	<b>10 998</b>	<b>80 545</b>	<b>2 263</b>

年月	だいこん (1kg)	にんじん (1kg)	はくさい (1kg)	きゃべつ (1kg)	ねぎ (1kg)	とまと (1kg)	きゅうり (1kg)	ピーマン (1kg)	レタス (1kg)
平成7年	86	149	64	85	192	290	246	310	168
8	81	114	49	65	184	243	239	384	169
9	76	86	55	78	222	302	247	374	160
10. 5	106	321	131	149	365	330	235	451	215
6	56	228	75	60	330	272	140	388	161
7	82	151	72	66	277	187	157	238	111
8	103	108	79	58	224	186	231	214	141
9	130	190	118	86	317	210	238	260	269
10	112	255	135	145	438	333	418	522	428
11	96	179	92	218	453	625	324	517	320
12	86	109	86	169	340	521	397	438	226
11. 1	100	98	77	170	361	396	285	367	193
2	117	123	80	138	419	360	276	416	145
3	114	160	60	89	472	325	332	340	115
4	118	198	73	65	444	329	252	441	147
5	<b>74</b>	<b>211</b>	<b>39</b>	<b>42</b>	<b>285</b>	<b>270</b>	<b>134</b>	<b>312</b>	<b>93</b>

- (注) (1) 価格は、それぞれの主産地における生産者販売価格である。資料：農林水産省茨城統計情報事務所 (TEL029-231-2266)  
(2) 野菜は、水戸市公設地方卸売市場の卸売価格による。水戸市公設地方卸売市場 (TEL029-226-2331)  
(3) 年(度)価格は、年(度)の加重平均値である。

# 8. 鉱工業指数 (季節調整済指数)

## 1. 生産指数

(平成7年=100)

年月	鉱工業	製造工業										窯業・土石製品工業	化学工業	石油・石炭製品工業
		鉄鋼業	非鉄金属工業	金属製品工業	機械工業	一般機械	電気機械	輸送機械	精密機械	窯業・土石製品工業	化学工業			
	ウエイト	10000.0	9996.8	350.3	432.4	808.5	4273.1	1513.6	2335.9	271.9	151.7	198.6	1745.5	92.3
平成8年		101.5	101.5	104.9	107.5	107.4	96.5	104.8	90.4	93.6	113.0	100.7	103.1	90.4
9		104.9	104.9	105.3	115.9	101.9	101.5	104.1	97.2	99.8	144.6	99.7	108.6	92.8
10		100.2	100.2	91.5	95.9	101.6	94.0	95.2	94.1	77.0	109.9	87.9	111.6	87.7
10.3		104.0	103.9	96.0	100.4	101.3	101.4	103.7	103.8	90.0	114.7	87.0	112.9	88.0
4		99.4	99.4	93.4	98.2	101.7	92.3	98.1	87.6	76.8	113.1	84.9	111.8	94.1
5		102.1	102.0	90.2	93.1	101.1	99.4	101.4	99.1	77.6	112.2	85.2	105.5	88.2
6		103.0	103.0	93.0	100.2	111.0	98.0	106.2	96.1	75.0	102.0	86.5	111.2	77.5
7		99.4	99.4	90.1	97.5	99.6	92.8	95.1	90.4	74.7	134.5	89.4	116.1	80.2
8		100.8	100.8	94.5	99.0	103.2	95.3	94.2	96.2	74.2	110.9	87.2	112.2	90.5
9		98.9	98.9	94.1	90.9	98.6	91.9	95.7	89.8	72.1	120.7	91.5	112.5	85.0
10		95.2	95.2	90.5	88.6	100.7	82.6	79.2	86.8	68.7	72.0	88.9	112.4	91.2
11		99.4	99.4	83.8	91.1	103.1	93.6	89.3	99.0	72.1	101.2	89.7	108.0	81.8
12		96.2	96.2	77.3	92.4	98.8	85.4	75.6	93.0	77.8	113.0	88.4	114.1	85.6
11.1		98.2	98.2	81.9	99.1	105.8	86.0	81.4	90.2	67.7	115.7	87.3	114.6	82.6
2		105.1	105.1	79.4	97.8	105.9	93.5	94.2	92.2	70.0	127.4	82.7	139.3	90.4
3P		<b>98.6</b>	<b>98.6</b>	<b>78.7</b>	<b>102.5</b>	<b>104.0</b>	<b>90.3</b>	<b>89.8</b>	<b>92.7</b>	<b>75.6</b>	<b>127.3</b>	<b>87.7</b>	<b>116.7</b>	<b>85.6</b>
	(%) 対前月増減率	<b>△6.2</b>	<b>△6.2</b>	<b>△0.9</b>	<b>4.8</b>	<b>△1.8</b>	<b>△3.4</b>	<b>△4.7</b>	<b>0.5</b>	<b>8.1</b>	<b>△0.1</b>	<b>6.0</b>	<b>△16.2</b>	<b>△5.3</b>
	対前年同月増減率	<b>△5.2</b>	<b>△5.2</b>	<b>△18.0</b>	<b>2.0</b>	<b>2.7</b>	<b>△10.9</b>	<b>△13.4</b>	<b>△10.7</b>	<b>△16.0</b>	<b>11.0</b>	<b>0.8</b>	<b>3.3</b>	<b>△2.7</b>

年月	製造工業										鉱業	公益事業	産業総合	
	プラスチック製品工業	パルプ・紙・紙製品工業	繊維工業	食料品・たばこ工業	その他工業	ゴム製品工業	皮革製品工業	家具工業	木材・木製品工業	その他製品工業				
	ウエイト	651.4	259.1	131.6	732.7	321.3	138.7	21.3	60.9	69.6	30.8	3.2	722.0	10722.0
平成8年		119.5	96.5	104.0	103.3	97.9	96.5	103.1	97.9	100.6	94.7	101.0	97.7	101.2
9		120.6	101.0	108.3	105.4	98.9	95.0	95.3	105.4	99.9	103.9	113.5	87.0	103.7
10		119.4	95.4	99.9	107.1	94.1	84.0	44.0	88.7	128.0	108.2	103.5	81.1	98.9
10.3		120.3	99.0	102.8	108.5	92.6	85.4	46.9	86.6	117.5	112.2	116.4	60.5	101.4
4		118.8	96.0	97.1	105.9	93.6	81.9	47.6	104.8	119.7	102.1	104.6	79.1	98.6
5		116.0	93.2	96.4	104.6	92.2	83.1	44.4	93.1	116.4	109.3	105.8	88.8	101.0
6		117.8	94.9	99.4	107.2	93.2	83.6	38.1	89.0	124.8	108.4	104.8	90.9	102.5
7		119.5	97.1	99.0	105.1	92.4	83.2	38.1	83.8	128.0	104.0	103.0	89.5	98.6
8		119.1	91.8	101.2	106.3	93.5	82.5	40.7	81.0	130.4	116.3	103.3	88.7	100.1
9		119.3	94.2	99.6	107.1	91.8	81.0	44.6	75.1	134.6	110.6	109.7	88.5	98.1
10		119.1	90.8	99.0	110.0	90.7	81.4	43.1	74.3	132.3	109.5	102.5	81.6	94.2
11		117.9	95.1	96.3	110.4	94.7	87.5	31.8	72.2	139.9	107.7	92.8	75.0	97.7
12		115.2	93.5	99.4	109.1	95.7	81.7	35.9	86.3	140.4	113.7	85.2	69.9	94.3
11.1r		115.8	88.3	89.2	121.7	94.5	81.6	40.4	86.9	131.4	110.6	94.4	74.6	96.4
2r		113.7	94.5	89.5	110.1	96.2	86.7	23.9	88.3	140.6	118.9	95.8	59.4	101.6
3P		<b>119.9</b>	<b>90.8</b>	<b>94.1</b>	<b>107.1</b>	<b>93.4</b>	<b>80.8</b>	<b>30.9</b>	<b>82.5</b>	<b>132.1</b>	<b>132.2</b>	<b>107.4</b>	<b>68.3</b>	<b>96.7</b>
	(%) 対前月増減率	<b>5.5</b>	<b>△3.9</b>	<b>5.2</b>	<b>△2.7</b>	<b>△3.0</b>	<b>△6.8</b>	<b>29.3</b>	<b>△6.6</b>	<b>△6.0</b>	<b>11.2</b>	<b>12.1</b>	<b>15.0</b>	<b>△4.8</b>
	対前年同月増減率	<b>△0.3</b>	<b>△8.3</b>	<b>△8.4</b>	<b>△1.2</b>	<b>0.8</b>	<b>△5.3</b>	<b>△34.1</b>	<b>△4.8</b>	<b>12.5</b>	<b>17.8</b>	<b>△7.7</b>	<b>13.0</b>	<b>△4.6</b>

(注) 年指数及び対前年同月増減率は原指数による。  
平成7年基準改定後の指数である。

資料：県統計課

鉱工業・エネルギー

# 8. 鉱工業指数 (季節調整済指数)

## 2. 出荷指数

(平成7年=100)

年月	鉱工業													窯業・ 土石工業	化学 工業	石油・ 石炭工業
	製造 工業	鉄鋼業	非金 工業	鉄 金属 工業	金 属 製 品 工業	機 械 工業	一 般 機 械	電 機 機 械	気 機 械	輸 送 機 械	精 密 機 械	窯業・ 土石工業	化学 工業			
	ウエイト															
	10000.0	9998.9	573.1	621.5	636.0	4053.4	1517.9	2189.9	218.2	127.4	451.1	1098.3	147.3			
平成8年	101.7	101.7	97.7	106.0	106.6	97.0	103.2	92.1	94.2	111.0	103.2	102.5	95.6			
9	104.5	104.5	98.4	116.4	102.8	99.4	103.1	94.8	100.5	133.6	100.9	107.0	89.4			
10	98.7	98.7	86.7	99.1	98.0	92.2	95.3	91.0	77.5	100.9	88.7	110.1	78.8			
10.3	103.0	103.0	95.3	104.4	97.7	99.8	100.2	105.9	90.6	106.2	90.0	110.7	84.2			
4	99.3	99.3	84.8	100.9	100.6	92.2	93.1	91.7	77.2	103.5	86.8	110.1	81.5			
5	102.6	102.5	83.7	97.9	96.5	104.8	123.5	96.0	78.1	102.8	88.5	103.7	81.6			
6	101.7	101.7	90.2	101.0	102.1	95.9	101.7	94.6	75.7	94.3	89.2	112.5	79.9			
7	98.7	98.7	85.9	100.1	91.5	92.1	96.3	90.1	75.4	125.8	88.6	115.8	76.3			
8	98.0	98.0	73.4	97.5	96.9	90.7	95.0	87.6	74.6	101.3	87.8	112.7	77.5			
9	96.0	96.0	93.4	96.1	96.2	87.3	91.7	82.4	72.9	109.6	90.9	113.6	75.2			
10	91.9	91.9	89.4	94.1	97.7	77.2	73.5	79.3	69.0	66.2	87.4	108.3	78.6			
11	95.7	95.7	84.3	93.0	102.6	87.4	89.6	86.9	72.8	92.5	87.8	105.2	69.7			
12	93.9	93.9	81.1	95.7	99.3	82.8	77.8	84.8	78.5	102.7	85.7	110.1	76.9			
11.1	94.0	94.0	79.2	96.1	98.6	85.3	93.1	80.4	67.8	106.0	87.0	109.7	75.3			
2	98.7	98.8	76.6	98.0	99.0	90.1	97.0	85.4	70.4	117.6	83.6	128.9	76.8			
3P	<b>97.2</b>	<b>97.2</b>	<b>68.4</b>	<b>104.3</b>	<b>93.1</b>	<b>90.7</b>	<b>101.8</b>	<b>88.9</b>	<b>76.0</b>	<b>117.9</b>	<b>91.7</b>	<b>116.8</b>	<b>72.1</b>			
	対前月増減率 (%)															
	△1.5	△1.6	△10.7	6.5	△5.9	0.7	5.0	4.1	7.9	0.2	9.7	△9.3	△6.1			
	対前年同月増減率 (%)															
	△5.6	△5.6	△28.3	△0.1	△4.7	△9.0	1.6	△16.1	△16.2	11.0	2.0	5.6	△14.4			

鉱工業  
エネルギー

年月	製造工業										鉱業	公益 事業	産業 総合	
	プラスチック 製品工業	パルプ・ 紙・紙製 工業	繊維 工業	食料品・ たばこ 工業	その他 工業	ゴム製品 工業	皮革製品 工業	家具 工業	木材・木 製品 工業	その他製品 工業				
	ウエイト													
	546.2	251.4	84.9	1263.1	272.6	121.4	16.2	56.9	60.0	18.1	1.1	496.1	10496.1	
平成8年	122.5	95.4	117.2	105.2	101.2	104.0	98.8	97.1	101.0	97.9	100.5	97.7	101.5	
9	126.6	100.9	126.4	109.9	100.4	100.5	80.1	106.1	99.4	103.7	106.7	87.1	103.7	
10	123.9	94.4	116.5	110.9	95.7	84.0	34.6	88.6	138.3	109.2	100.6	81.2	97.9	
10.3	123.1	98.4	112.5	111.2	95.4	89.3	36.2	92.3	120.9	108.8	103.3	60.6	101.3	
4	128.2	91.9	119.4	110.7	94.2	84.8	36.0	93.4	124.8	104.0	102.5	79.2	98.5	
5	130.1	91.3	116.7	109.3	92.2	80.2	34.9	89.8	128.7	107.1	106.8	88.8	101.9	
6	130.1	94.5	116.6	109.5	95.4	79.3	33.5	98.0	137.7	112.5	103.0	91.0	101.5	
7	128.6	93.6	117.1	109.6	93.0	79.0	32.9	86.9	137.7	104.8	99.4	89.5	98.2	
8	129.7	93.2	120.0	109.9	93.9	77.4	35.2	81.1	149.0	109.8	108.4	88.8	97.8	
9	121.9	93.6	117.5	110.9	94.2	78.3	34.1	87.7	147.9	110.0	94.3	88.6	95.6	
10	116.5	91.2	115.4	111.9	94.6	78.4	35.1	86.9	142.6	113.3	100.2	81.6	91.4	
11	113.0	95.1	114.2	113.4	97.3	85.7	26.3	74.4	152.6	116.1	98.3	75.2	94.9	
12	111.5	95.2	113.2	111.6	97.0	84.8	29.7	80.7	148.7	112.1	89.1	70.0	92.7	
11.1	87.7	88.2	106.2	120.8	96.7	93.2	36.1	76.1	141.1	100.5	107.3	74.7	92.8	
2	124.0	90.4	108.9	110.8	94.9	95.0	21.0	76.9	134.9	122.1	102.4	59.6	96.5	
3P	<b>130.4</b>	<b>89.0</b>	<b>117.2</b>	<b>107.0</b>	<b>94.6</b>	<b>88.0</b>	<b>24.0</b>	<b>85.3</b>	<b>133.8</b>	<b>102.0</b>	<b>106.4</b>	<b>68.4</b>	<b>96.0</b>	
	対前月増減率 (%)													
	5.1	△1.5	7.6	△3.4	△0.3	△7.4	14.0	10.8	△0.8	△16.5	3.9	14.9	△0.4	
	対前年同月増減率 (%)													
	5.9	△9.6	4.1	△3.7	△0.9	△1.4	△33.7	△7.7	10.7	△6.2	3.1	12.8	△5.2	

(注) 年指数及び対前年同月増減率は原指数による。  
平成7年基準改定後の指数である。

資料：県統計課

# 8. 鋳工業指数 (季節調整済指数)

## 3. 在庫指数

(平成7年=100)

年月	鋳工業													窯業・ 土石工業	化学 工業	石油・ 石炭製 品工業
	製造 工業	製造					機械 工業	機械								
鉄鋼業		非金 工業	鉄 工業	金 工業	属 工業	機 工業		一 機	般 機	電 機	気 機	輸 機	送 機	精 機	密 機	
	ウエイト	10000.0	9986.8	1089.5	526.0	807.0	3016.6	1336.0	1646.5	5.3	28.8	828.7	989.8	152.9		
平成8年		97.8	97.8	100.7	106.4	96.8	89.2	80.8	97.2	69.6	20.1	101.2	90.5	55.0		
9		102.0	102.0	100.1	116.3	80.6	99.2	84.6	112.7	92.6	11.4	101.7	100.4	68.1		
10		86.3	86.3	77.4	91.6	76.3	71.6	91.1	56.8	58.7	13.5	90.7	112.1	64.2		
10.3		112.1	112.2	100.2	110.1	95.9	127.1	83.8	163.7	156.5	13.9	100.3	104.5	63.0		
4		115.7	115.7	100.9	109.2	97.5	127.9	88.0	161.3	185.8	16.4	99.2	106.9	67.2		
5		111.9	112.0	102.2	104.9	100.4	125.1	86.4	157.4	150.8	15.0	96.9	105.8	61.5		
6		111.4	111.5	97.4	102.6	101.5	124.5	88.6	154.2	134.9	12.9	97.1	105.8	60.2		
7		106.8	106.8	89.9	97.8	104.7	113.0	88.8	136.6	117.7	10.5	97.1	105.0	61.3		
8		98.6	98.7	97.1	97.4	108.6	88.4	86.1	94.3	136.5	11.3	95.9	105.4	64.9		
9		97.2	97.1	94.2	94.4	106.9	83.4	91.4	80.6	113.2	13.8	93.6	103.4	61.5		
10		95.1	95.1	90.7	92.7	104.8	80.0	91.8	73.0	109.4	14.0	92.5	108.8	65.2		
11		93.0	92.9	86.1	94.6	98.1	79.5	90.4	70.9	94.6	13.5	91.3	114.0	68.6		
12		93.2	93.2	78.6	92.7	87.6	85.1	87.6	76.9	75.5	12.5	91.3	117.7	69.2		
11.1		95.5	95.5	78.9	94.9	88.2	84.8	82.2	85.0	93.9	15.1	93.5	129.4	64.1		
2		96.4	96.3	78.3	95.3	93.0	83.9	80.7	86.1	90.2	17.6	94.4	134.0	76.1		
3P		<b>96.9</b>	<b>97.0</b>	<b>85.4</b>	<b>89.1</b>	<b>100.8</b>	<b>85.1</b>	<b>73.5</b>	<b>93.9</b>	<b>71.6</b>	<b>14.2</b>	<b>88.6</b>	<b>128.5</b>	<b>88.2</b>		
	(%) 対前月増減率	<b>0.5</b>	<b>0.7</b>	<b>9.1</b>	<b>△6.5</b>	<b>8.4</b>	<b>1.4</b>	<b>△8.9</b>	<b>9.1</b>	<b>△20.6</b>	<b>△19.6</b>	<b>△6.1</b>	<b>△4.1</b>	<b>15.9</b>		
	対前年同月増減率	<b>△13.6</b>	<b>△13.6</b>	<b>△14.7</b>	<b>△19.0</b>	<b>5.0</b>	<b>△33.1</b>	<b>△12.2</b>	<b>△42.6</b>	<b>△54.2</b>	<b>2.0</b>	<b>△11.7</b>	<b>22.9</b>	<b>40.0</b>		

鋳工業・  
エネルギー

年月	鋳工業											公 益 事 業	産 業 総 合	
	製 造					工 業					鋳 業			
	プ ラ ス チック 製 品 工 業	ハ ル フ 紙 製 品 工 業	織 維 工 業	食 料 品 ・ た ば こ 業	そ の 他 業	ゴ ム 製 品 工 業	皮 革 製 品 工 業	家 具 工 業	木 材 ・ 木 製 品 工 業	そ の 他 製 品 工 業				
	ウエイト	828.8	496.8	126.3	806.3	317.6	150.0	0.8	84.2	66.5	16.1	13.2	—	10000.0
平成8年		121.4	105.4	116.4	109.9	82.0	54.0	282.3	113.6	98.0	101.4	87.9	—	97.8
9		126.9	121.8	110.5	105.7	80.3	46.3	667.8	96.6	115.2	137.8	75.0	—	102.0
10		95.3	125.0	104.2	86.8	99.2	51.0	186.1	123.6	169.9	123.6	116.5	—	86.3
10.3		119.4	124.4	117.7	114.5	104.4	45.1	425.9	117.9	206.0	131.9	113.2	—	112.1
4		123.8	129.0	113.3	127.1	109.1	46.3	481.7	130.6	211.6	128.6	111.9	—	115.7
5		123.8	130.4	107.0	113.4	110.3	48.5	482.5	133.8	203.3	140.0	107.7	—	111.9
6		119.2	131.3	103.8	112.1	107.9	50.6	310.0	126.1	200.9	142.9	105.3	—	111.4
7		113.3	134.6	107.2	109.8	109.7	54.0	530.1	125.3	202.2	142.5	109.2	—	106.8
8		106.3	132.9	106.9	106.7	108.5	54.8	556.8	126.7	192.2	143.3	91.4	—	98.6
9		105.8	134.8	97.9	108.4	103.5	51.3	768.7	115.0	191.1	144.0	140.2	—	97.2
10		102.0	133.7	98.8	103.6	103.1	51.2	1079.6	114.2	189.6	132.8	151.6	—	95.1
11		99.4	131.0	98.1	98.5	100.0	52.6	439.1	112.6	184.9	126.5	134.3	—	93.0
12		94.5	127.4	100.3	97.9	98.5	50.3	186.5	119.7	180.5	122.2	130.8	—	93.2
11.1		104.1	124.1	92.5	95.7	96.9	48.5	23.7	122.8	163.6	124.4	106.4	—	95.5
2		97.6	128.0	97.7	98.6	105.2	50.6	26.7	139.0	185.5	116.1	86.8	—	96.4
3P		<b>87.8</b>	<b>128.7</b>	<b>92.4</b>	<b>101.5</b>	<b>111.3</b>	<b>53.2</b>	<b>290.6</b>	<b>147.4</b>	<b>195.3</b>	<b>110.5</b>	<b>86.5</b>	<b>—</b>	<b>96.9</b>
	(%) 対前月増減率	<b>△10.1</b>	<b>0.5</b>	<b>△5.4</b>	<b>3.0</b>	<b>5.8</b>	<b>5.1</b>	<b>987.5</b>	<b>6.0</b>	<b>5.3</b>	<b>△4.8</b>	<b>△0.4</b>	<b>—</b>	<b>0.5</b>
	対前年同月増減率	<b>△26.5</b>	<b>3.5</b>	<b>△21.5</b>	<b>△11.3</b>	<b>6.6</b>	<b>17.9</b>	<b>△31.8</b>	<b>25.0</b>	<b>△5.2</b>	<b>△16.2</b>	<b>△23.6</b>	<b>—</b>	<b>△13.6</b>

(注) 年指数及び対前年同月増減率は原指数による。  
平成7年基準改定後の指数である。

資料：県統計課

## 9. 産業別電力消費量

(単位：千kwh)

年度・月	総数	農林・水産 養殖業	鉱業	建設業	製造業	運輸 通信業	電気・ガス 水道業	その他 の産業
平成8年度	12 436 270	40 106	11 586	38 226	10 791 433	272 230	312 803	969 886
9	13 013 968	41 529	11 457	52 236	11 295 192	294 978	319 995	998 582
10	12 380 713	41 532	10 473	56 553	10 534 770	309 938	339 624	1 087 824
10.5	1 056 655	3 135	773	4 023	913 558	24 606	27 547	83 013
6	1 080 606	3 493	950	4 918	922 259	24 550	28 167	96 270
7	1 095 938	4 129	914	4 645	939 147	26 475	29 500	91 129
8	1 023 989	4 349	848	4 897	867 024	27 753	30 111	89 007
9	1 069 800	4 512	766	4 423	914 341	26 432	29 844	89 483
10	1 064 702	4 001	798	4 740	917 229	25 478	28 668	83 790
11	1 007 863	3 332	897	4 876	861 041	24 785	27 913	85 018
12	995 266	2 910	886	4 995	839 619	26 463	27 896	92 497
11.1	936 491	2 868	762	4 763	782 260	27 200	28 089	90 548
2	987 270	2 929	902	5 292	818 375	25 732	27 364	106 675
3	988 425	2 788	969	4 060	835 300	26 048	26 559	92 700
4	1 008 192	3 214	912	4 683	845 953	24 635	28 213	100 582
5	<b>1 009 228</b>	<b>3 378</b>	<b>692</b>	<b>3 982</b>	<b>855 671</b>	<b>24 914</b>	<b>27 682</b>	<b>92 907</b>

(注) 数値は東京電力茨城支店の50kW以上の電力販売量である。  
なお、東電以外の自家発電は含まれない。

資料：東京電力茨城支店 (TEL 029-225-1511)

## 10. 石油製品販売量

(単位：kl)

年月	総量	揮発油	ナフサ	ジェット 燃料	灯油	軽油	重油	うち A重油
平成8年度	11 527 570	1 569 359	3 344 490	83 953	804 677	1 226 262	4 498 829	746 026
9	10 401 310	1 621 554	3 000 808	81 227	755 237	1 220 904	3 721 580	701 500
10	8 351 839	1 636 312	813 041	75 382	701 704	1 124 884	4 000 516	752 438
10.4	643 233	132 580	80 337	1 508	45 652	91 840	291 316	57 205
5	615 587	136 096	75 332	6 756	33 699	88 796	274 908	50 478
6	568 919	135 872	24 191	9 294	35 356	91 032	273 174	54 728
7	729 297	145 440	40 178	6 970	33 242	97 805	405 662	59 087
8	683 411	149 146	87 311	4 164	35 041	91 810	315 939	51 360
9	596 602	134 356	65 994	8 637	39 305	89 440	258 870	56 549
10	641 560	137 077	60 845	6 226	35 764	94 165	307 483	58 164
11	612 297	132 013	77 977	8 591	55 803	92 212	245 701	61 864
12	726 979	151 304	82 552	6 212	97 174	100 580	289 157	77 359
11.1	706 963	124 958	81 089	6 864	87 507	79 685	326 860	68 443
2	612 629	123 377	73 247	8 399	87 231	85 807	234 568	70 855
3	662 249	141 099	78 229	5 396	71 317	96 159	270 049	74 869
4	<b>563 348</b>	<b>130 982</b>	<b>84 798</b>	<b>1</b>	<b>45 144</b>	<b>86 586</b>	<b>215 837</b>	<b>57 298</b>

資料：茨城県石油商業組合  
(TEL 029-224-2421)

# 11. 金融機関別実質預金・貸出残高

(単位：億円)

年 月	総 額		銀 行		信 用 金 庫		信 用 組 合	
	預 金	貸 出	預 金	貸 出	預 金	貸 出	預 金	貸 出
平成7年末	119 518	72 210	81 036	49 588	13 827	9 817	9 050	7 522
8	120 688	74 572	82 097	51 425	14 078	9 919	9 069	7 547
9	121 650	75 945	82 531	52 600	14 275	9 903	9 180	7 438
10.4	119 613	75 669	81 305	52 344	13 927	9 798	9 001	7 319
5	120 138	75 270	81 855	51 882	13 942	9 794	9 030	7 315
6	121 952	75 115	83 271	51 782	14 041	9 737	9 109	7 312
7	120 627	75 423	82 056	51 978	14 055	9 768	9 087	7 337
8	120 558	75 486	81 958	51 976	14 068	9 792	9 118	7 352
9	119 388	75 660	80 703	52 046	14 154	9 871	9 091	7 360
10	119 250	76 209	80 439	52 533	14 073	9 846	9 153	7 384
11	119 895	76 279	81 101	52 432	14 107	9 907	9 171	7 504
12	122 214	77 938	82 391	53 702	14 538	10 096	9 409	7 681
11.1	120 700	77 826	81 297	53 735	14 369	10 003	9 320	7 621
2	120 796	77 853	81 535	53 740	14 287	9 987	9 296	7 630
3	120 321	77 492	81 582	53 355	14 175	9 985	9 171	7 609
<b>4P</b>	<b>121 098</b>	<b>77 925</b>	<b>82 128</b>	<b>53 822</b>	<b>14 235</b>	<b>9 920</b>	<b>9 227</b>	<b>7 574</b>

年 月	労 働 金 庫		商 工 中 金		農 協		漁 協	
	預 金	貸 出	預 金	貸 出	預 金	貸 出	預 金	貸 出
平成7年末	3 248	1 937	198	836	12 069	2 478	89	34
8	3 493	2 162	180	840	11 686	2 647	84	32
9	3 741	2 323	179	866	11 656	2 781	84	31
10.4	3 730	2 434	177	865	11 327	2 880	64	24
5	3 739	2 461	169	865	11 337	2 926	62	23
6	3 875	2 454	164	871	11 428	2 931	62	23
7	3 878	2 473	164	884	11 322	2 955	62	24
8	3 882	2 498	166	881	11 301	2 959	62	25
9	3 870	2 514	174	884	11 340	2 954	53	25
10	3 907	2 553	173	890	11 451	2 973	52	25
11	3 892	2 568	185	901	11 387	2 938	50	24
12	4 035	2 576	172	921	11 608	2 942	58	15
11.1	4 006	2 591	168	916	11 475	2 941	61	15
2	4 010	2 605	164	916	11 439	2 956	62	15
3	3 957	2 621	145	904	11 228	2 999	61	15
<b>4P</b>	<b>4 015</b>	<b>2 643</b>	<b>157</b>	<b>912</b>	<b>11 327</b>	<b>3 035</b>	<b>58</b>	<b>16</b>

資料：日本銀行水戸事務所 (TEL 029-224-2734)



## 12. 県内金融経済

年 月	国 庫 金 (億円)		銀 行 券 (億円)		手形交換高		不渡手形		信 用 保 証 (件)	
	受 入	支 払	発 行	還 収	枚 数 (千枚)	金 額 (百万円)	枚 数 (枚)	金 額 (百万円)	保証承諾	代位弁済
平成8年度	16 082	16 064	9 805	8 182	1 522	2 062 961	5 489	8 947	39 175	740
9	16 807	15 828	10 022	8 604	1 442	1 988 538	5 943	8 422	46 867	638
10	16 452	15 435	9 805	8 514	1 318	1 757 571	5 498	7 965	62 172	963
10.4	1 612	2 083	904	634	110	173 278	607	859	2 969	25
5	1 132	1 627	593	916	96	125 851	259	303	3 457	60
6	1 701	1 782	1 015	642	124	189 200	561	960	7 133	83
7	1 498	454	629	719	117	150 171	323	403	5 032	85
8	976	637	663	613	105	131 225	405	422	3 513	115
9	1 799	1 608	649	582	105	135 048	524	625	4 135	118
10	966	721	1 011	585	93	120 537	394	516	4 468	96
11	1 027	1 644	642	580	114	141 682	403	661	8 660	86
12	1 641	1 090	1 909	513	107	141 950	343	469	13 384	83
11.1	1 140	589	350	1 398	93	120 892	259	418	3 204	92
2	853	726	721	517	103	115 228	269	379	3 884	98
3	1 974	2 795	852	549	123	158 067	378	551	4 483	110
4	<b>1 758</b>	<b>2 358</b>	<b>897</b>	<b>564</b>	<b>102</b>	<b>152 132</b>	<b>460</b>	<b>718</b>	<b>3 202</b>	<b>46</b>

資料：日本銀行水戸事務所 (TEL 029-224-2734)

## 13. 企業倒産状況

(単位：件、百万円)

年 月	総 数		建 設 業		製 造 業		販 売 業		そ の 他	
	件 数	負 債 額	件 数	負 債 額	件 数	負 債 額	件 数	負 債 額	件 数	負 債 額
平成8年	156	33 370	51	11 319	29	6 865	53	10 266	23	4 920
9	148	80 389	67	23 091	19	4 920	34	42 962	28	9 416
10	179	47 470	63	17 778	31	9 875	55	14 477	30	5 340
10.5	9	5 840	5	5 130	2	500	2	210	—	—
6	18	4 270	6	1 040	4	790	6	2 340	2	100
7	11	4 740	3	1 360	—	—	5	1 250	3	2 130
8	13	3 260	4	720	2	1 630	3	420	4	490
9	19	5 719	4	1 339	3	1 515	9	2 215	3	650
10	24	3 115	11	1 945	4	560	8	510	1	100
11	19	7 417	8	757	3	2 930	3	3 050	5	680
12	12	2 959	5	1 472	1	50	4	737	2	700
11.1	10	2 120	6	1 560	2	500	1	10	1	50
2	12	1 000	2	330	3	350	3	70	4	250
3	14	5 610	4	530	3	980	4	1 900	3	2 200
4	14	2 455	6	820	2	380	4	685	2	570
5	<b>15</b>	<b>2 190</b>	<b>7</b>	<b>1 220</b>	<b>1</b>	<b>200</b>	<b>5</b>	<b>550</b>	<b>2</b>	<b>220</b>

(注) 負債額1千万円以上。

資料：東京商工リサーチ水戸支店 (TEL 029-224-2741)

# 14. 家計主要指標 (水戸市・全国)

(単位：円、%)

年 月	勤 勞 者 世 帯								全 世 帯		(6) 消 費 者 物 価 指 数	
	実収入	(1) 可処分 所得	消費支出	(2) 黒 字	貯蓄純増	(3) 平均消費 性 向	(4) 実質実収 入 指 数	(4) 実質消費 支出指数	消費支出	(5) エンゲル 係 数		
<b>水 戸 市</b>												
平成7年	660 199	548 438	365 022	183 417	144 621	66.6	100.0	100.0	344 350	21.1	100.0	
8	673 982	555 581	351 116	204 466	179 144	71.4	102.5	96.6	341 258	20.1	99.6	
9	724 170	586 185	410 347	175 837	139 826	70.0	108.6	111.3	375 682	20.8	101.0	
10.3	562 301	478 500	356 009	122 491	107 014	74.4	83.9	96.1	335 063	21.0	101.5	
4	536 526	429 152	385 225	43 927	47 498	89.8	79.8	103.6	339 835	19.9	101.9	
5	448 338	350 575	313 179	37 396	△19 604	89.3	66.4	83.9	318 874	24.2	102.3	
6	838 504	723 981	333 169	390 812	352 410	46.0	124.9	89.7	317 975	21.7	101.7	
7	676 565	550 704	363 200	187 504	156 208	66.0	101.7	98.7	332 219	21.2	100.8	
8	551 950	469 931	341 709	128 222	91 189	72.7	82.9	92.9	314 370	22.9	100.8	
9	475 180	382 768	325 221	57 547	41 236	85.0	70.8	87.7	296 629	22.9	101.6	
10	507 206	418 646	361 616	57 030	79 572	86.4	75.4	97.2	332 409	22.5	101.9	
11	507 637	417 998	397 525	85 433	62 630	79.6	75.5	107.0	354 264	19.5	101.8	
12.1	223 414	1 075 005	466 415	608 590	555 858	43.4	181.5	125.1	421 881	21.4	102.1	
11.1	473 793	390 419	341 836	48 583	29 412	87.6	70.8	92.4	350 957	18.7	101.3	
2	445 184	359 740	288 002	71 738	24 158	80.1	66.9	78.3	277 615	23.3	100.8	
<b>3</b>	<b>504 828</b>	<b>418 657</b>	<b>328 968</b>	<b>89 689</b>	<b>65 378</b>	<b>78.6</b>	<b>75.7</b>	<b>89.2</b>	<b>318 683</b>	<b>21.3</b>	<b>101.0</b>	
<b>全 国</b>												
平成8年	579 461	488 537	351 755	136 782	88 773	72.0	101.5	100.6	328 849	23.4	100.1	
9	595 214	497 036	357 636	139 400	98 092	72.0	102.7	100.7	333 313	23.5	101.9	
10	588 916	495 887	353 552	142 335	98 723	71.3	100.9	98.8	328 186	23.8	102.5	
10.3	518 848	434 576	390 032	44 544	32 030	89.8	89.0	109.2	360 899	21.7	102.4	
4	513 003	416 929	365 095	51 834	20 093	87.6	87.8	102.0	337 305	22.1	102.6	
5	467 761	362 213	332 919	29 294	1 941	91.9	79.7	92.6	312 411	25.6	102.9	
6	794 353	680 401	335 938	344 463	283 330	49.4	136.1	93.9	307 853	24.5	102.5	
7	673 436	562 122	359 069	203 053	146 378	63.9	116.3	101.2	330 533	23.4	101.9	
8	525 420	449 894	348 537	101 357	43 682	77.5	90.7	98.3	323 302	24.9	101.8	
9	462 886	386 020	333 528	52 492	17 134	86.4	79.2	93.2	308 775	24.6	102.6	
10	507 005	425 685	344 437	81 248	46 484	80.9	86.0	95.4	323 040	24.7	103.3	
11	472 017	389 734	334 738	54 997	30 161	85.9	80.2	92.8	316 075	24.6	103.2	
12.1	164 785	1 031 792	444 211	587 581	477 090	43.1	198.9	123.8	406 683	24.3	102.8	
11.1	457 988	393 679	347 301	46 377	23 918	88.2	81.7	97.3	323 177	22.0	102.3	
2	494 910	412 593	303 094	109 499	64 036	73.5	85.3	85.3	282 065	25.0	101.9	
<b>3</b>	<b>515 229</b>	<b>427 548</b>	<b>374 355</b>	<b>53 194</b>	<b>16 267</b>	<b>87.6</b>	<b>88.8</b>	<b>105.3</b>	<b>352 472</b>	<b>21.6</b>	<b>102.0</b>	

- (注) (1) 実収入－非消費支出 (2) 可処分所得－消費支出  
 (3) 消費支出÷可処分所得  
 (4) 当該項目(平成7年=100)÷消費者物価指数  
 (5) 食料費÷消費支出  
 (6) 平成7年=100持家の帰属家賃を含む総合

資料：総務庁統計局

# 15. 1 カ月 1 世帯当たりの実収入および実支出

(水戸市, 勤労者世帯)

(単位: 世帯, 人, 歳, 円)

年 月	集 計 世 帯 数	世 帯 人 員	有 業 人 員	世 帯 主 の 年 齢	実 収 入	勤 め 先			そ の 他 の 実 収 入	実 支 出	消 費 支 出
						う ち 世 帯 主	世 帯 主 の 配 偶 者	そ の 他 の 実 収 入			計
平成7年	58	3.65	1.59	44.6	660 199	632 103	561 374	63 960	28 097	476 783	365 022
8	62	3.65	1.63	42.2	673 982	647 550	570 232	74 412	26 431	469 516	351 116
9	59	3.39	1.72	46.8	724 170	682 960	601 656	77 554	41 211	548 333	410 347
10.3	58	3.38	1.84	48.2	562 301	531 798	452 900	61 029	30 503	439 810	356 009
4	57	3.46	1.75	47.3	536 526	472 558	402 845	51 116	63 967	492 599	385 225
5	57	3.49	1.77	46.0	448 338	440 384	388 501	37 568	7 954	410 942	313 179
6	57	3.49	1.63	44.0	838 504	782 597	675 214	72 956	55 906	447 692	333 169
7	58	3.36	1.64	44.2	676 565	668 588	584 033	70 785	7 978	489 062	363 200
8	60	3.40	1.67	44.1	551 950	499 003	433 019	54 022	52 948	423 728	341 709
9	60	3.27	1.63	44.5	475 180	461 479	404 034	56 611	13 702	417 633	325 221
10	62	3.23	1.65	44.0	507 206	461 020	401 032	58 133	46 186	450 176	361 616
11	61	3.25	1.54	43.6	507 637	469 119	414 689	53 857	38 518	492 243	397 525
12	61	3.38	1.48	43.2	1 223 414	1 169 456	1 065 767	103 362	53 958	614 824	466 415
11.1	60	3.37	1.52	42.5	473 793	449 358	404 805	43 970	23 708	425 210	341 836
2	57	3.39	1.47	42.3	445 184	424 463	395 168	29 296	20 720	373 446	288 002
3	<b>57</b>	<b>3.37</b>	<b>1.54</b>	<b>41.1</b>	<b>504 828</b>	<b>485 975</b>	<b>441 368</b>	<b>43 204</b>	<b>18 853</b>	<b>415 139</b>	<b>328 968</b>

消費・物価

年 月	実 支 出											非 消 費 支 出
	消 費 支 出											
	食 料	住 居	光 熱 ・ 水 道	家 具 ・ 家 事 用 品	被 服 及 び 履 物	保 健 医 療	交 通 通 信	教 育	教 娯 養 楽	そ の 他 の 消 費 支 出		
平成7年	74 853	15 300	18 749	11 598	22 764	8 867	46 206	17 114	36 028	113 543	111 761	
8	71 635	16 300	18 262	11 194	23 577	11 207	40 162	24 650	37 236	96 893	118 405	
9	79 595	30 447	19 870	16 152	25 864	12 709	42 440	16 890	40 890	125 490	137 986	
10.3	70 825	29 102	25 022	12 978	29 163	15 438	30 641	8 548	33 430	100 860	83 801	
4	69 984	18 001	19 790	11 234	15 674	13 200	75 089	41 955	33 627	86 671	107 374	
5	74 898	18 301	19 411	9 040	25 257	16 540	35 232	15 434	26 612	72 454	97 763	
6	66 915	27 931	16 773	16 740	15 564	12 254	51 148	15 058	32 113	78 674	114 523	
7	71 186	33 527	15 935	11 852	24 300	7 240	43 475	18 322	42 527	94 836	125 862	
8	70 128	22 405	17 769	10 618	12 467	29 635	50 539	13 546	36 275	78 328	82 019	
9	67 766	19 262	16 709	9 384	13 702	8 143	27 715	12 733	38 611	111 197	92 412	
10	74 333	21 659	16 786	9 425	18 899	8 622	59 537	11 714	38 893	101 749	88 559	
11	67 235	24 247	16 813	9 795	20 176	10 907	57 346	30 439	47 170	113 396	94 719	
12	86 757	18 828	18 638	15 091	22 450	15 623	90 339	20 588	44 893	133 209	148 409	
11.1	65 526	22 255	22 589	8 651	15 860	16 468	36 780	16 691	34 025	102 991	83 374	
2	64 673	20 001	24 238	7 925	19 553	8 204	32 316	16 080	28 398	66 616	85 444	
3	<b>66 847</b>	<b>34 416</b>	<b>21 279</b>	<b>7 399</b>	<b>16 876</b>	<b>12 062</b>	<b>56 723</b>	<b>15 187</b>	<b>29 780</b>	<b>68 398</b>	<b>86 172</b>	

資料: 総務庁統計局

# 16. 消費者物価指数 (水戸市)

(平成7年=100)

年 月	総 合	対前年	対前年	食 料	穀 類	魚 介 類	肉 類	野 菜 ・ 草 海	外 食	住 居
		(月) 上 昇 率 (%)	同 上 昇 率 (%)							
平成8年	99.6	△0.4	—	99.7	98.0	105.6	103.4	96.4	99.3	100.3
9	101.0	1.4	—	101.8	101.1	107.0	111.7	96.2	101.6	100.5
10	101.6	0.6	—	103.7	99.4	109.1	110.3	107.9	103.5	99.1
10.3	101.5	0.4	2.0	104.0	98.5	112.1	111.2	104.5	103.1	99.5
4	101.9	0.4	0.4	104.3	99.5	115.4	111.2	110.1	103.0	100.0
5	102.3	0.4	0.9	105.4	99.2	119.7	111.2	111.6	103.9	99.7
6	101.7	△0.6	0.1	104.1	99.5	110.8	111.1	106.1	103.7	99.0
7	100.8	△0.9	△0.3	102.1	99.6	103.5	109.8	99.3	102.4	98.9
8	100.8	0.0	△0.2	102.3	99.1	110.1	109.9	96.9	103.8	98.9
9	101.6	0.8	△0.1	103.4	98.5	106.4	108.9	109.0	103.8	98.8
10	101.9	0.3	0.2	104.9	100.8	102.3	109.0	121.4	103.4	97.7
11	101.8	△0.1	0.3	104.4	101.1	104.1	110.4	118.0	103.4	97.6
12	102.1	0.3	0.7	104.5	100.6	108.1	109.3	111.6	103.8	98.7
11.1	101.3	△0.8	0.1	104.7	100.9	105.7	109.3	108.1	103.8	97.9
2r	100.8	△0.5	△0.3	103.8	100.7	101.2	109.3	105.3	103.8	98.3
<b>3P</b>	<b>101.0</b>	<b>0.2</b>	<b>△0.5</b>	<b>104.4</b>	<b>101.0</b>	<b>109.1</b>	<b>109.1</b>	<b>104.1</b>	<b>103.8</b>	<b>98.3</b>

年 月	光 熱 ・ 水 道	家 具 ・ 家 事 用 品	被 服 及 び 履 物	保 健 医 療	交 通 通 信	自 動 車 等	教 育	教 娛 養 樂	諸 雑 費	生 鮮 食 品
						関 係 費				を 除 く 総 合
平成8年	99.3	97.6	100.4	100.6	98.9	98.1	102.4	98.3	100.5	99.6
9	102.7	96.4	104.4	104.0	99.0	97.7	105.3	98.6	101.1	101.1
10	101.2	97.3	105.5	111.0	98.0	96.0	106.9	99.0	102.8	101.2
10.3	101.7	96.3	100.7	111.3	98.5	96.9	106.0	100.0	102.9	101.2
4	101.2	96.1	105.4	111.0	98.5	96.9	107.2	98.8	102.5	101.5
5	101.2	96.5	107.8	111.0	98.2	96.7	107.2	99.0	102.3	101.5
6	101.2	96.3	108.7	110.9	97.4	95.2	107.2	98.6	102.5	101.3
7	101.2	97.7	103.4	110.9	97.4	95.0	107.2	98.5	102.5	100.7
8	101.2	98.4	101.1	110.8	97.8	95.1	107.2	98.9	102.6	100.7
9	101.2	98.3	108.5	110.7	97.3	95.0	107.2	98.5	102.7	101.3
10	100.4	98.6	109.7	110.7	97.8	95.7	107.2	98.6	102.5	101.2
11	100.3	98.2	111.0	110.8	97.8	95.7	107.2	98.8	102.5	101.3
12	100.0	98.4	111.1	110.8	97.6	95.6	107.2	98.8	103.8	101.6
11.1	99.9	97.6	101.5	110.7	97.8	95.6	107.2	98.6	104.9	100.8
2r	99.9	96.8	98.0	110.7	97.7	95.6	107.2	99.0	104.5	100.6
<b>3P</b>	<b>99.9</b>	<b>96.8</b>	<b>98.9</b>	<b>110.7</b>	<b>97.8</b>	<b>95.7</b>	<b>107.2</b>	<b>98.7</b>	<b>104.3</b>	<b>100.7</b>

(注) (1) 水戸市の指数は、後日総務庁統計局が公表する指数と異なる場合もある。

資料：県統計課

(2) 「総合指数」は、持家の帰属家賃を含む総合指数である。

## 17. 卸売物価指数 (国内)

(平成7年=100)

年 月	総平均	対前月上昇率 (%)	対前年 (同月) 上昇率 (%)	食 料 品	製 材・ 木 製 品	鉄 鋼	化学製品	石 油・ 石 炭 製 品	電 力・ 都 市 ガ ス・ 水 道
9	99.0	—	0.6	101.2	103.0	99.6	100.2	113.5	102.1
10	97.5	—	△1.5	101.2	95.2	97.2	99.2	106.9	98.7
10.4	97.6	△0.3	△2.3	100.4	94.6	98.4	99.6	105.1	97.2
5	97.5	△0.1	△2.3	100.7	94.7	98.0	99.4	104.6	97.2
6	97.5	0.0	△2.1	101.2	94.9	97.5	99.3	105.8	97.2
7	97.5	0.0	△2.2	101.2	95.2	97.0	98.9	106.3	102.1
8	97.4	△0.1	△2.1	101.1	95.0	96.6	98.7	105.9	102.1
9	97.4	0.0	△2.0	101.8	94.8	96.1	98.5	106.0	102.1
10	96.8	△0.6	△2.1	101.6	94.4	95.4	98.3	105.5	96.4
11	96.6	△0.2	△2.2	101.7	94.1	94.9	98.2	105.2	96.4
12	96.6	0.0	△2.2	102.6	94.5	94.5	98.1	104.4	96.7
11.1	96.3	△0.3	△2.3	101.9	95.1	94.0	98.0	103.0	96.4
2	96.2	△0.1	△2.1	102.3	95.4	93.5	97.9	100.9	96.3
3	96.0	△0.2	△1.9	102.4	95.5	93.0	97.2	100.2	96.3
4	<b>95.7</b>	<b>△0.3</b>	<b>△1.9</b>	<b>102.3</b>	<b>96.4</b>	<b>92.8</b>	<b>96.7</b>	<b>101.0</b>	<b>94.9</b>

資料：日本銀行調査統計局

## 18. 生活保護

年 度・月	被保護	被保護	保 護 率 (%)	生活扶助	住宅扶助	教育扶助	医療扶助	その他扶助
	世 帯	実 人 員		人 員	人 員	人 員	人 員	人 員
平成7年度	6 347	9 096	3.1	6 948	5 257	894	7 072	8
8	6 525	9 275	3.1	7 121	5 396	881	7 407	8
9	6 760	9 542	3.2	7 403	5 602	873	7 661	9
10.4	6 859	9 652	3.2	7 578	5 701	906	7 733	11
5	6 854	9 612	3.2	7 565	5 675	833	7 796	3
6	6 914	9 678	3.2	7 632	5 724	834	7 942	5
7	6 961	9 752	3.3	7 717	5 761	843	7 996	2
8	6 994	9 811	3.3	7 772	5 807	849	8 024	7
9	7 020	9 831	3.3	7 782	5 844	849	8 119	8
10	7 081	9 963	3.3	7 919	5 943	879	8 191	13
11	7 114	10 017	3.3	8 003	6 014	898	8 233	4
12	7 168	10 067	3.4	8 051	6 057	899	8 293	11
11.1	7 170	10 080	3.4	8 095	6 074	917	8 278	8
2	7 205	10 132	3.4	8 133	6 093	916	8 419	11
3	7 113	9 935	3.3	8 063	5 996	931	8 241	22
4	<b>7 125</b>	<b>9 929</b>	<b>3.3</b>	<b>7 995</b>	<b>6 002</b>	<b>852</b>	<b>8 238</b>	<b>12</b>

(注) (1) 保護率には停止中人員を含む。

(2) その他は、生業、出産、葬祭扶助である。

資料：県厚生指導課

# 19. 消費生活相談

(単位：件)

年 月	受付件数	内 容 別 相 談 件 数 (延)														
		安 全 衛 生	役 務 品 質 機 能	法 規 基 準	価 格 料 金	計 量 目 的	表 示 告 白	販 売 方 法	契 約 (解 約)	接 客 対 応	包 装 器 器	施 設 備	買 物 相 談	生 活 知 識	そ の 他	
平成8年	7 017	63	215	17	742	6	60	1 395	1 531	609	1	—	835	3 089	1 272	
9	8 042	65	184	18	851	3	85	1 598	1 809	565	1	—	984	3 466	1 464	
10	8 223	153	528	79	1 274	7	200	2 299	2 876	861	1	3	798	2 678	1 137	
10.2	613	17	33	3	73	—	8	162	197	76	—	—	63	198	94	
3	738	12	29	4	105	1	14	164	208	75	—	—	121	232	123	
4	741	14	47	6	101	—	9	187	251	74	—	3	87	240	111	
5	665	11	43	1	103	1	17	170	226	59	—	—	54	220	107	
6	720	17	59	13	108	—	15	195	253	90	—	—	57	236	100	
7	712	13	55	8	113	—	20	214	257	85	1	—	54	239	96	
8	634	15	30	6	93	—	23	184	224	55	—	—	49	218	96	
9	691	10	46	6	103	—	10	194	240	67	—	—	50	246	98	
10	762	8	48	12	141	—	26	250	304	65	—	—	78	212	95	
11	698	17	47	6	126	—	14	195	245	61	—	—	60	269	70	
12	631	7	46	11	109	1	24	195	237	54	—	—	54	222	60	
11.1	619	9	41	8	86	—	23	155	220	56	—	—	44	241	61	
2	<b>626</b>	<b>11</b>	<b>35</b>	<b>14</b>	<b>112</b>	<b>—</b>	<b>22</b>	<b>186</b>	<b>225</b>	<b>65</b>	<b>—</b>	<b>—</b>	<b>56</b>	<b>218</b>	<b>76</b>	

資料：県消費生活センター (TEL 029-224-4722)

# 20. レジャー状況

(単位：円，件，人，台)

年 月	勤労者世帯 (水戸市)		旅券発行件数 (観光訪問・その他個人的目的)	大洗水族館 利用者数	筑波パープルライン利用台数				
	外 食 費	教養娯楽費 (印刷物・聴視観覧料・旅行費等)			筑波スカイライン			表筑波スカイライン	
					二 輪 車	乗 用 車	バス・その他	乗 用 車	そ の 他
平成8年	15 028	37 236	132 579	※498 330	※5 995	※203 803	※4 007	※181 027	※3 713
9	15 494	40 890	123 038	※463 603	※5 755	※180 244	※3 464	※151 615	※3 205
10	...	...	114 670	※434 220	※5 503	※167 513	※2 945	※138 585	※2 759
10.4	13 364	33 627	9 112	32 842	526	12 925	222	10 862	222
5	14 718	26 612	9 944	70 080	704	19 078	619	15 933	286
6	11 693	32 113	11 011	32 330	390	8 949	276	6 852	221
7	15 024	42 527	11 636	49 674	402	10 976	212	8 431	251
8	14 990	36 275	12 036	87 474	541	16 509	122	11 844	283
9	13 155	38 611	9 037	26 266	602	13 659	198	10 860	284
10	15 762	38 893	9 274	24 141	668	17 510	514	14 717	309
11	14 199	47 170	7 323	23 750	622	26 843	462	23 224	257
12	19 977	44 893	7 422	10 755	299	8 204	68	6 202	153
11.1	16 855	34 025	9 925	25 187	247	14 049	49	13 217	192
2	13 783	28 398	9 617	21 137	190	9 037	81	7 623	122
3	<b>13 697</b>	<b>29 780</b>	10 489	30 584	312	9 774	122	8 820	179
4	...	...	9 736	24 577	439	11 110	237	9 045	199
5	...	...	<b>10 161</b>	<b>61 684</b>	<b>793</b>	<b>22 486</b>	<b>688</b>	<b>18 121</b>	<b>419</b>

- (注) (1) 「外食」「教養娯楽」は、抽出調査によるため対象は水戸市内の少数世帯に限られている。  
 (2) 平成10年各月の旅券発行件数は確定したものではない。  
 (3) 筑波スカイライン利用台数は風返し料金所を通過したもの。また貨物、路線バスも含まれる。  
 (4) ※は年度数値。

資料：総務庁統計局 県国際交流課  
 大洗水族館 (TEL 029-267-5151)  
 県道路公社 (TEL 029-226-1280)

## 21. 建築主別建築着工

(単位：千㎡，百万円)

年 月	総 数		建 築 主					
			官 公 庁		会社その他の法人		個 人	
	床 面 積	工事費予定額	床 面 積	工事費予定額	床 面 積	工事費予定額	床 面 積	工事費予定額
平成8年	6 805	1 054 408	435	102 617	2 273	316 977	4 097	634 814
9	6 200	912 087	370	91 264	2 556	318 976	3 274	501 848
10	5 364	816 117	472	121 872	1 955	251 880	2 938	442 362
10.4	475	66 240	29	5 685	181	20 931	265	39 624
5	429	68 328	28	6 488	138	21 462	264	40 377
6	455	77 028	50	16 752	147	22 802	259	37 474
7	460	61 477	22	3 722	182	19 089	257	38 666
8	438	63 717	28	8 071	171	19 516	238	36 130
9	377	60 484	23	6 444	131	19 622	222	34 417
10	547	91 447	90	25 159	190	26 001	267	40 287
11	416	72 841	84	24 170	95	13 024	238	35 647
12	410	57 287	24	4 454	144	16 682	242	36 150
11.1	421	64 591	17	3 444	223	33 560	181	27 587
2	388	64 817	36	14 418	120	15 066	232	35 333
3	423	57 715	6	1 627	147	14 755	270	41 333
4	<b>379</b>	<b>55 404</b>	<b>41</b>	<b>6 640</b>	<b>82</b>	<b>9 867</b>	<b>256</b>	<b>38 898</b>

資料：建設省建設経済局

## 22. 着工新設住宅（利用関係別）

(単位：戸，㎡)

年 月	総 数		持 家		貸 家		給 与 住 宅		分 譲 住 宅	
	戸 数	床 面 積	戸 数	床 面 積	戸 数	床 面 積	戸 数	床 面 積	戸 数	床 面 積
平成8年	35 664	3 832 774	20 797	2 946 776	10 930	481 770	555	35 993	3 382	368 235
9	29 600	2 976 728	15 388	2 151 307	10 847	497 703	424	22 685	2 941	305 033
10	26 309	2 658 586	14 085	1 960 111	9 712	447 963	247	14 663	2 265	235 849
10.4	2 250	232 457	1 292	180 267	789	35 331	2	253	167	16 606
5	2 267	244 010	1 295	183 314	739	38 350	23	786	210	21 560
6	2 403	234 039	1 153	157 853	867	37 140	10	930	373	38 116
7	2 089	220 469	1 214	167 834	704	34 294	1	106	170	18 235
8	2 304	222 721	1 123	156 007	922	42 720	43	2 387	216	21 607
9	2 107	205 889	1 105	154 225	844	35 503	19	1 507	139	14 654
10	2 549	252 409	1 317	181 382	979	44 222	19	2 026	234	24 779
11	2 378	219 421	1 125	154 489	1 048	46 026	53	2 687	152	16 219
12	2 218	221 903	1 221	169 311	867	38 944	2	60	128	13 588
11.1	1 773	166 905	876	120 515	796	36 656	32	2 471	69	7 263
2	2 026	224 919	1 216	168 031	517	27 415	1	215	292	29 258
3	2 151	240 415	1 345	194 314	627	28 623	12	1 058	167	16 420
4	<b>2 027</b>	<b>226 154</b>	<b>1 317</b>	<b>183 302</b>	<b>577</b>	<b>29 974</b>	—	—	<b>133</b>	<b>12 878</b>

資料：建設省建設経済局

## 23. 交通事故発生件数

(単位：人、件)

年 月	発生件数	死 者	負 傷 者	原 因 別 発 生 件 数							
				安全運転義務違反			酒 酔 い	最 高 速 度 違 反	追 越 し	徐 行	一 時 停 止 違 反
				わき見前方 不 注 視	安全速度	ハンドルブレーキ 操 作 不 適 当					
平成8年	22 058	385	27 808	12 606	1 196	1 403	83	657	141	738	1 058
9	21 852	397	27 435	13 115	1 291	1 457	82	310	149	626	933
10	23 167	353	29 528	14 035	1 341	1 766	66	188	99	635	955
10.5	1 794	34	2 257	1 090	95	127	4	13	12	61	81
6	2 068	29	2 701	1 247	120	151	6	17	10	52	75
7	2 049	27	2 636	1 262	113	138	6	10	7	55	93
8	1 978	22	2 628	1 179	100	170	2	17	8	69	75
9	1 970	32	2 567	1 184	96	157	4	12	6	66	89
10	2 127	28	2 658	1 345	95	164	8	11	9	55	86
11	2 012	35	2 545	1 265	99	125	8	15	8	50	82
12	2 379	43	2 951	1 490	136	163	5	15	8	51	81
11.1	1 805	31	2 296	1 157	94	122	6	11	6	36	74
2	1 901	34	2 350	1 194	145	146	2	9	11	47	84
3	1 992	21	2 544	1 258	96	173	2	8	17	45	89
4	1 827	31	2 267	1 108	87	145	8	15	13	49	94
5	<b>1 881</b>	<b>35</b>	<b>2 412</b>	<b>1 140</b>	<b>111</b>	<b>147</b>	<b>2</b>	<b>9</b>	<b>10</b>	<b>43</b>	<b>90</b>

(注) 原因別発生件数はうち書のため、その計は発生件数と一致しない。

資料：県警察本部交通企画課

## 24. 自動車保険請求相談

(単位：件)

年 月	総 数			自 賠			保 障			任 意		
	被害者	加害者	その他	被害者	加害者	その他	被害者	加害者	その他	被害者	加害者	その他
平成8年	870	229	89	435	108	23	28	5	3	300	55	26
9	1 054	216	140	618	110	26	31	2	1	302	87	4
10	808	135	505	466	76	291	30	—	20	210	32	86
10.5	68	13	34	42	5	20	2	—	—	22	6	7
6	76	15	44	42	6	20	2	—	1	24	3	8
7	73	8	42	38	4	23	5	—	1	24	2	10
8	98	6	47	59	4	29	2	—	1	20	—	8
9	65	12	43	44	6	27	2	—	—	12	6	5
10	65	16	50	37	12	33	1	—	3	16	2	6
11	50	8	42	30	3	29	1	—	2	9	2	2
12	49	18	55	31	14	31	—	—	1	11	2	9
11.1	59	7	34	36	5	18	3	—	1	18	1	5
2	64	12	38	42	6	23	3	—	2	12	4	5
3	72	10	55	41	3	20	3	—	1	23	7	16
4	58	3	35	40	3	22	1	—	—	14	—	5
5	<b>68</b>	<b>9</b>	<b>36</b>	<b>41</b>	<b>6</b>	<b>28</b>	<b>1</b>	<b>—</b>	<b>—</b>	<b>17</b>	<b>—</b>	<b>2</b>

(注) (1) 自賠、保障、任意はうち書のため総数と合計は一致しない。

資料：日本損害保険協会水戸自動車

(2) 自賠＝自動車損害賠償責任保険。保障＝政府保障事業で、保険によらず  
直接運輸大臣あて請求するもの（無保険・引き逃げ）。任意＝民間の保険。

保険請求相談センター  
(TEL 029-226-1693)

そ  
の  
他



## 25. 刑法犯罪発生件数

(単位：件)

年 月	総 数 (認知件数)	凶 悪 犯	粗 暴 犯	窃 盗	知 能 犯	風 俗 犯	そ の 他
平成8年	36 211	262	652	33 611	1 237	79	370
9	37 198	323	729	34 351	1 343	67	385
10	41 168	218	571	38 562	1 369	130	318
10.5	3 140	12	51	2 920	137	3	17
6	3 469	29	45	3 261	103	12	19
7	3 252	22	46	3 060	105	3	16
8	3 618	15	36	3 424	113	15	15
9	3 964	19	38	3 790	102	2	13
10	3 653	27	51	3 375	155	15	30
11	4 312	23	81	4 008	137	8	55
12	4 778	23	72	4 421	174	14	74
11.1	2 777	11	32	2 658	50	3	23
2	2 874	4	40	2 702	111	6	11
3	2 541	12	27	2 303	183	4	12
4	3 723	12	51	3 500	120	8	32
5	<b>3 404</b>	<b>12</b>	<b>63</b>	<b>3 253</b>	<b>34</b>	<b>8</b>	<b>34</b>

資料：県警察本部刑事総務課

## 26. 火災発生件数

(単位：件、世帯、人、棟)

年 月	発生件数	罹災世帯数	罹災人員数	死 傷 者 数		焼損棟数	焼 損 面 積		損 害 額 (千円)
				死 者	負 傷 者		建 物 (m <sup>2</sup> )	林 野 (a)	
平成8年	2 059	710	2 253	48	164	1 364	65 123	5 525	5 959 065
9	1 940	715	2 273	85	140	1 363	73 460	14 051	7 050 332
10	1 397	556	1 718	45	153	1 032	44 842	1 189	4 548 968
10.1	122	65	197	4	13	103	4 148	12	330 634
2	188	66	212	6	15	124	4 276	151	554 830
3	238	72	236	15	13	134	8 458	672	727 693
4	117	44	136	5	16	101	4 252	29	507 458
5	93	46	134	3	15	71	2 772	2	410 507
6	75	33	100	1	11	66	3 610	5	316 308
7	81	42	132	1	11	78	2 762	57	279 959
8	81	42	123	0	10	71	1 874	0	166 207
9	71	33	95	1	13	64	2 887	1	413 572
10	78	28	106	2	7	54	1 927	0	136 488
11	115	47	144	3	11	91	5 315	5	370 552
12	138	38	103	4	18	75	5 561	255	334 760
11.1	<b>234</b>	<b>86</b>	<b>274</b>	<b>7</b>	<b>20</b>	<b>173</b>	<b>7 189</b>	<b>827</b>	<b>922 257</b>

(注) 平成10年各月の数値は確定したものではない。

平成7年以降、爆発現象を火災に含む。また建物の焼損面積は焼損床面積を指す。

資料：県消防防災課

その他

平成 10 年人口動態統計月報年計（概数）の概況

～合計特殊出生率は 1.38 に～

結果の要約

1 出生数は増加

出生数は 120 万 3,149 人で、前年の 119 万 1,665 人より 1 万 1,484 人増加し、出生率（人口千対）は 9.6 で前年の 9.5 を上回った。

合計特殊出生率は 1.38 で前年の 1.39 を下回った。合計特殊出生率が低いのは東京都、千葉県、北海道、京都府等の大都市を含む地域であった。

2 死亡数は増加

死亡数は 93 万 6,480 人で、前年の 91 万 3,402 人より 2 万 3,078 人増加し、死亡率（人口千対）は 7.5 で前年の 7.3 を上回った。

死因別にみると、死因順位の第 1 位は昭和 56 年以降、悪性新生物であるが、第 2 位に心疾患、第 3 位は脳血管疾患となっている。全死亡者に占める割合はそれぞれ、30.3%、15.3%、14.7%であり、死亡者のおよそ 3 人に 1 人は悪性新生物で死亡したことになる。

3 自然増加数は減少

出生と死亡の差である自然増加数は 26 万 6,669 人で、前年の 27 万 8,263 人より 1 万 1,594 人減少し、自然増加率（人口千対）は 2.1 で、前年の 2.2 を下回った。死亡数が出生数を上回った都道府県は、

高知県（平成 2 年以降）、島根県（平成 4 年以降）、秋田県（平成 5 年以降）、徳島県（平成 6 年以降）、山口県（平成 4・5・7 年以降）、鹿児島県（平成 7・9 年以降）、山形県（平成 9 年以降）、和歌山県（平成 5・7・10 年）、愛媛県（平成 10 年）の 9 県である。

4 死産数は減少

死産数は 3 万 8,990 胎で、前年の 3 万 9,546 胎より 556 胎減少し、死産率（出産（出生＋死産）千対）は 31.4 で、前年の 32.1 を下回った。

5 婚姻件数は増加

婚姻件数は 78 万 4,580 組で、前年の 77 万 5,651 組より 8,929 組増加し、婚姻率（人口千対）は 6.3 で前年の 6.2 を上回った。

平均初婚年齢は夫 28.6 歳、妻 26.7 歳で、夫は昭和 62 年以降横ばいに推移しているが、妻は平成 4 年以降毎年上昇している。

6 離婚件数は増加

離婚件数は 24 万 3,102 組で、前年の 22 万 2,635 組より 2 万 467 組増加し、離婚率（人口千対）は 1.94 で前年の 1.78 を上回り、件数・率ともに人口動態統計史上最高となった。

人 口 動 態 総 覧

	実 数			率		平均発生間隔	
	平成 10 年	平成 9 年	対前年増減	平成 10 年	平成 9 年	平成 10 年	平成 9 年
出 生	1 203 149	1 191 665	11 484	9.6	9.5	分 秒 26"	分 秒 26"
死 亡	936 480	913 402	23 078	7.5	7.3	34"	35"
乳児死亡	4 380	4 403	-23	3.6	3.7	120' 00"	119' 22"
新生児死亡	2 353	2 307	46	2.0	1.9	223' 22"	227' 50"
自然増加	266 669	278 263	-11 594	2.1	2.2	…	…
死 産	38 990	39 546	-556	31.4	32.1	13' 29"	13' 17"
自然死産	16 919	17 453	-534	13.6	14.2	31' 04"	30' 07"
人工死産	22 071	22 093	-22	17.8	17.9	23' 49"	23' 47"
周産期死亡	7 461	7 624	-163	6.2	6.4	70' 27"	68' 56"
妊娠満 22 週以後の死産	5 818	6 009	-191	4.8	5.0	90' 20"	87' 28"
早期新生児死亡	1 643	1 615	28	1.4	1.4	319' 54"	325' 27"
婚 姻	784 580	775 651	8 929	6.3	6.2	40"	41"
離 婚	243 102	222 635	20 467	1.94	1.78	2' 10"	2' 22"
				平成 10 年	平成 9 年		
				合計特殊出生率	1.38	1.39	

注：出生・死亡・自然増加・婚姻・離婚率は人口千対。乳児・新生児・早期新生児死亡率は出生千対。死産率は出産（出生＋死産）千対。周産期死亡率・妊娠満 22 週以後の死産率は出産（出生＋妊娠満 22 週以後の死産）千対である。

資料：厚生省大臣官房統計情報部

平成 11 年版 新国民生活指標 (PLI)

1 「新国民生活指標」(PLI)作成の趣旨

- (1) 「新国民生活指標」(PLI: People's Life Indicators)は、国民の生活実態を多面的にとらえるための生活統計体系である。
- (2) 従来、生活の豊かさは、GDPや所得などの貨幣的な指標でとらえられがちであったのに対し、本指標は、豊かさを非貨幣的な指標を中心に、多面的にとらえるものである。

2 平成 11 年版 PLI (平成 9 年値 PLI) の特徴

- (1) 平成 9 年 (97 年) PLI の推計結果 (8 つの生活活動領域からみた特徴)
  - 平成 9 年 (1997 年) PLI について、8 つの生活活動領域ごとに、96 年と比較してみると、「住む」「癒す」「遊ぶ」「学ぶ」「交わる」の 5 領域で上昇した (96 年も 5 領域で上昇)
  - 特に、「癒す」(高齢者福祉等)、「学ぶ」(高等教育、社会教育等)の上昇幅が大きい。
  - 一方、「費やす」「育てる」は低下し、「働く」も伸び悩んだ。(「費やす」の低下は、PLIを算出している 80 年以降で初めて。「育てる」は 96 年に初めて低下し、97 年は 2 年連続の低下。)
  - 「費やす」「働く」の動きは経済の低迷をも反映したものとみられ、また、「育てる」(子供・初中等教育関連)の低下は少年犯罪・非行、校内暴力、不登校の増加等による。
  - 以上のように上昇する領域と低下する領域に両極化する動きがみられた。

(4 つの生活評価軸からみた特徴)

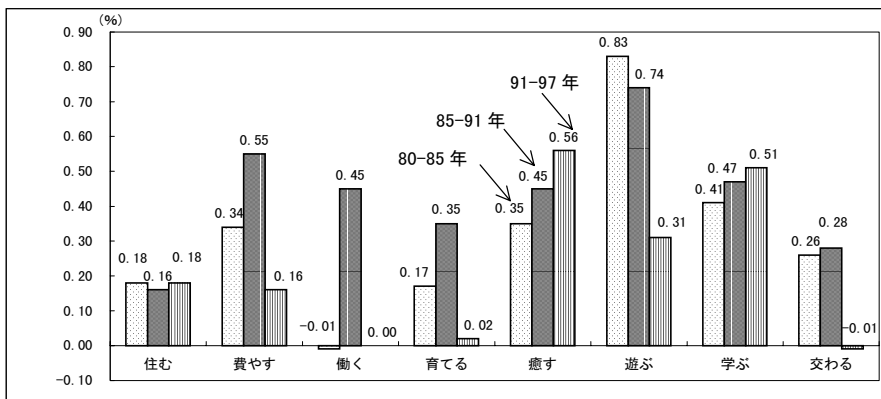
- 4 つの生活評価軸別にとみると、「公正」「自由」「快適」の 3 つの評価軸で上昇した (96 年も同じ)。特に「公正」(福祉等の社会のやさしさや格差の少なさ)の上昇幅が大きい。
- 一方、「安全・安心」は低下した (6 年連続)。これは犯罪・非行関係、交通事故、個人破産等の悪化による。
- (2) PLI の長期的動向 (8 つの生活活動領域からみた特徴)
  - PLI の 1980 年以降の長期的動向について、8 つの生活活動領域別にとみると、すべての領域で 1980 年よりも 97 年の方が水準が向上している。
  - 90 年代に入ってから動きを 80 年代後半の「バブル期」と比較してみると、8 つの生活活動領域のうち、「癒す」「遊ぶ」「住む」の 3 つは伸びを高めている (ただし、後 2 者はわずかな高まり)。
  - 一方、経済の低迷も反映して「働く」「費やす」「遊ぶ」の伸びは低くなっており、また「育てる」「交わる」もこのところ低迷するなど、5 つの領域で伸びが低下している。
- (4 つの生活評価軸からみた特徴)
  - 4 つの生活評価軸でみると、「公正」「自由」「快適」の 3 つは、80 年よりも水準が向上している。特に 91 年以降は「公正」が高い伸びとなっている。これは高齢者福祉関係指標の高い伸びやバブル崩壊後の土地資産格差の縮小などによる。
  - 一方で、「安全・安心」は 80 年よりも水準が低下しており、近年も雇用関係、交通事故、犯罪・非行関係の指標等の悪化により低下傾向にある。

過去 3 年間の PLI の伸び

(ポイント)

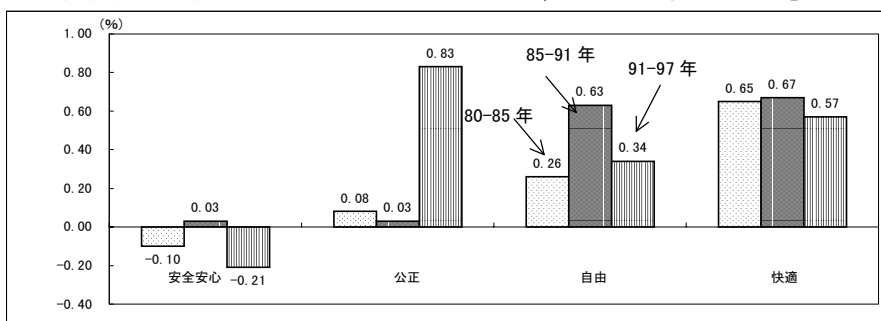
	生活活動領域別								生活評価軸別			
	住む	費やす	働く	育てる	癒す	遊ぶ	学ぶ	交わる	安全安心	公正	自由	快適
平成 7 年 (1995)	0.25	0.05	0.05	0.05	0.33	0.16	0.47	0.00	-0.17	0.50	0.14	0.64
平成 8 年 (1996)	0.12	0.44	-0.13	-0.24	1.05	0.13	0.58	-0.04	-0.30	0.94	0.34	0.63
平成 9 年 (1997)	0.04	-0.06	0.01	-0.44	0.53	0.24	0.49	0.32	-0.26	1.01	0.07	0.40

生活活動領域別時系列 3 期間比較—90 年代には、「遊ぶ」から「癒す」へ改善の主役が交代



(備考) 各生活活動領域の 1980 年-85 年、85 年-91 年、91 年-97 年の各期間の年平均の伸び率である。

生活評価軸別時系列 3 期間比較—バブル期に低く、90 年代に高い「公正」の伸び



(備考) 各生活評価軸の 1980 年-85 年、85 年-91 年、91 年-97 年の年平均伸び率である。

資料：経済企画庁国民生活局

# ふるさとおもしろ統計学

## 世帯人員

### 「1人暮らし」1番多く

「日本では、何人暮らしの世帯が1番多いでしょうか」と問われたら、皆さん何と答えますか。正解は「1人暮らし」の世帯です。

平成7年の国勢調査によると、全国の4,390万世帯のうち、1人世帯が1,124万世帯(25.6%)で最も多く、以下、2人世帯(1,008万世帯、23.0%)、4人世帯(828万世帯、18.9%)、3人世帯(813万世帯、18.5%)と続きます。

平成2年の国勢調査と比べると、1人世帯の数は19.7%、2人世帯は20.4%増加したのに対し、4人以上の世帯はいずれも減少しています。

1世帯当たりの人員が、平成2年調査では2.99人でしたが、平成7年調査では2.82人に減っており、世帯の規模が小さくなっていることが分かります。

次に、本県では、何人暮らしの世帯が1番多いでしょうか。正解は「4人暮らし」です。

平成7年の国勢調査によると、4人世帯が20.8%を占めて最も多くなっています。とは言っても、1人、2人、3人の各世帯の割合はいずれも20%前後であり、4人世帯の割合と大きな差は

ありません。

本県では、1世帯当たりの人員が、昭和35年ごろまでは5人を超えていましたが、その後急激に減り続け、平成7年調査では3.17人になっています。

今後、世帯人員はどのように変動するでしょうか。気にかかるのは65歳以上の1人世帯の増加です。平成7年調査では、65歳以上の1人世帯は全国で220万世帯ありました。これは、平成2年調査と比べて、57万世帯、35.5%も増加しています。

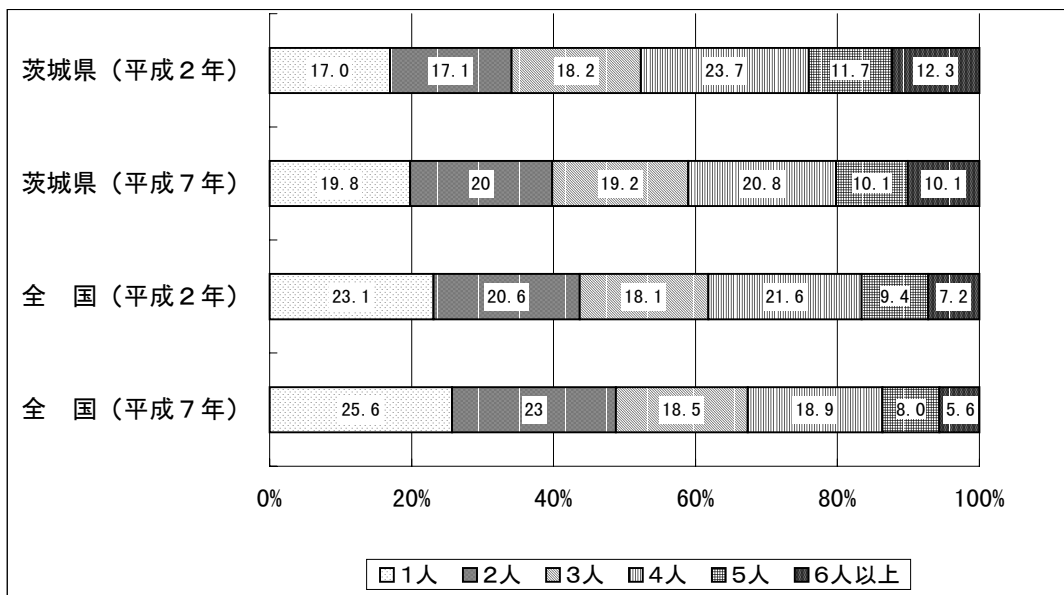
本県においても、平成7年調査では、65歳以上の1人世帯が30,600世帯あり、平成2年調査に比べて8,500世帯、38.4%増加しました。

少子・高齢化が進む中で、高齢者の1人暮らしは、引き続き増加することが予想されます。私たちが豊かな長寿社会をつくるためには、とても気になる数字です。

(県統計課)

平成11年4月23日掲載

世帯人員別割合



※「ふるさとおもしろ統計学」は隔週金曜日、茨城新聞に掲載されています。

## 東京型から他地域分散型

歌謡曲「ああ上野駅」に歌われたように、中学校卒業者が「金の卵」ともてはやされ、東京に集団就職をしていたのは「今は昔」。現在では、社会・経済状況が大きく変ぼうし、人の移動も大きく様変わりしています。今回は茨城県民の移動状況について、県外への転出者、県外からの転入者に絞ってデータを見てみましょう。

昨年（平成10年）1年の間に本県から県外へ転出した人は、人口の2.4%の73,194人。県外から転入してきた人は2.5%の75,972人と転入超過となっています。転出者を1日あたりに直すと約200人ですから、毎日観光バス4台分の人が県外へ引っ越しをしている計算になります。

行き先の内訳を見てみると、グラフで分かるように、30年前（昭和43年）は「金の卵」も含めて県外へ転出する人の約4割が東京へ出ていましたが、現在では約2割へと半減する一方、関東以外の遠方への引っ越し割合が大きくなっています。

これらの要因としては、企業の全国展開や交通網の整備により東京への通勤、通学圏が広がった

ことなどが挙げられます。ちなみに、現在は常磐線（スーパーひたち）で水戸から上野まで1時間10分ほどですが、30年前に多く利用されていた特急では1時間50分ほどかかったそうです。

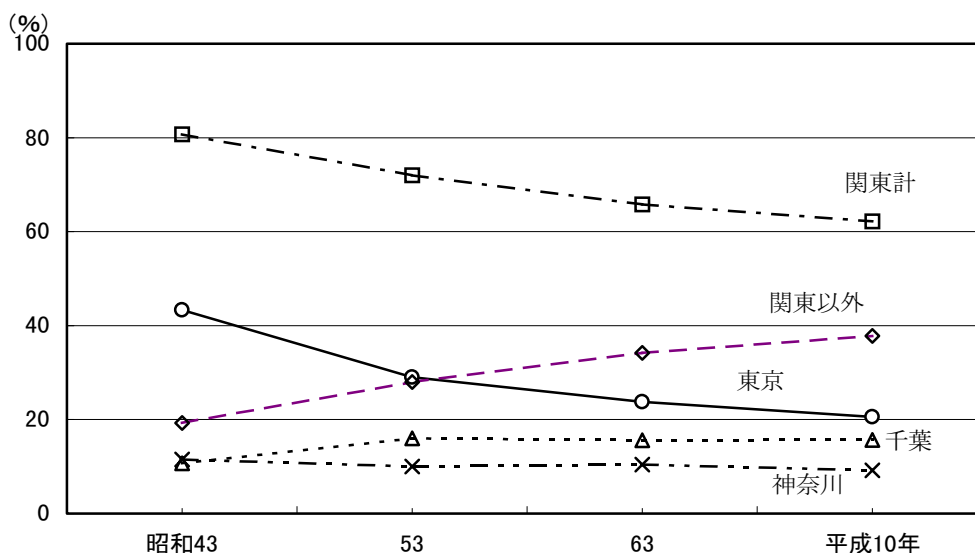
さらには、経済のグローバル化に伴い、国外への移動も近年では珍しくなくなりました。去年は、国外への転出者が約9%（6,764人）、国外からの転入者が約12%（9,153人）を数えています。30年前に国外へ引っ越し方がわずか3人でしたので、まさに隔世の感といったところです。

さて、間もなく300万人を迎えようとしている本県人口ですが、この転入、転出に出生・死亡を加えた数が人口増加数となります。昨年の増加率は年0.34%と、近年の金利を少し上回る程度ですが、これでも全国で3分の1の府県が人口減少に悩む中では立派なもの。1日も早く300万人県へ仲間入りしたいところです。

（県統計課）

平成11年5月28日掲載

県外への転出者割合の推移



県常住人口調査（県統計課）より

※「ふるさとおもしろ統計学」は隔週金曜日、茨城新聞に掲載されています。

この資料は、平成11年5月中に行政情報センターに到着した主なものです。ご利用ください。

行政情報センター 茨城県庁舎3階 TEL 029-301-2152

行政資料名	編集・発行所(者)	行政資料名	編集・発行所(者)
<b>中央省庁関係</b>		<b>茨城県関係</b>	
平成10年労働力調査年報	総務庁統計局	茨城県のすがた '99	統計課
平成10年消費者物価指数年報	〃	平成10年版 茨城県勢要覧	〃
平成9年全国物価統計調査報告 物価価格編	〃	市町村公共施設の現況 平成10年3月31日現在	地方課
平成9年全国物価統計調査報告 消費者物価地域差指数編	〃	平成9年度 国民健康保険事業状況	厚生指導課
明日への統計 '99	総務庁統計局 統計調査部	平成9年度 大気環境測定結果	環境対策課
平成9年度 統計基準年報	総務庁統計局 統計基準部	平成10年度 政策研究提言集	自治研修所
平成10年版 運輸経済統計要覧	運輸省運輸政策 局情報管理部	平成10年度 学校保健・学校安全統計資料	教育庁 保健体育課
平成9年 第4回企業活動基本調査報告書	関東通商 産業局	平成11年度 学校教育指導方針	県教育委員会
平成9年 農業経営動向統計	農林水産省 統計情報部		

## 編集後記

本を作っていると、とかく担当者の自己満足に陥りがちです。どうか「統計いばらき」に対する御意見・御感想をお寄せください。

## 統計いばらき

1999.7 No. 542

平成11年7月発行

編集兼発行／茨城県企画部統計課

茨城県統計協会

〒310-8555 水戸市笠原町 978-6

電話 029-301-2637

FAX 029-301-2669

印刷所／株式会社トキワコーポレーション