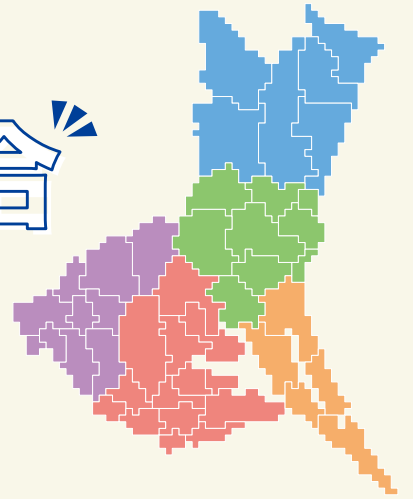






# わたしのまちの あるある大集合



住んでいるからこそわかる“小さな誇り”や“ちょっとした面白さ”。  
外の人には伝わりにくいけれど、地元の人にはしっくりくる。  
そんな「わたしのまちの“あるある”」をイラストを添えてご紹介。  
きっとあなたもうなずいてしまうはず!

## 北茨城市



あんこうの吊るし切りができる市職員もいる!

## 高萩市



見ているだけで癒されて、不思議と泳ぐよりながめる界限

## 常陸太田市



常陸秋そば発祥の地の常陸太田市ではそばの店がたくさん! 好みも分かれま

## 日立市



シビックセンター天球劇場が某テレビ局にそっくり

## 笠間市



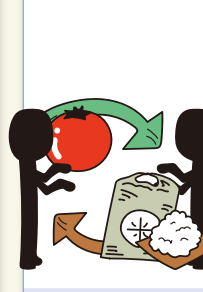
少年相撲が盛んで、全国大会へ出場する小学生も多数

## 水戸市



車のナンバー「310」、結婚記念日「3月10日」にする人が多いらしい

## 大子町



農家が多く、物々交換が日常

## 常陸大宮市



地区外の人に「大宮」と言うと「さいたま市大宮区」と勘違いされます

## 茨城町



酒沼でとれる「ひぬまやまとしじみ」の大きさにびっくり!!

## 小美玉市



給食によく出る小美玉市の特産品

## 那珂市



「那珂市曲がり屋から望む月」は日本百名月に認定されています

## ひたちなか市



ご当地ソングのメロディーが毎日時間をお知らせします

## 鹿嶋市

見える…  
大洗鹿島線がまもなく  
到着するのが見えるぞ!



サッカーの  
試合開催日にだけ  
停まる駅がある

幻の駅!?「鹿島サッカースタジアム駅」

## 東海村

東海音頭が  
流れると、  
体が自然に  
おどりで  
出す



45年愛され続けるご当地音頭!  
小学校の運動会でも踊ります

## 城里町

城里町の小中学生、  
スタジイ広場で  
遊びがち  
フオフォ。  
みんな元気  
じゃのー!



樹齢400年前後の大きなスタ  
ジイの木は子どもたちの憩い  
の場

## 大洗町

コンビニに  
潮干狩りの道具が  
売っている



4月中旬～6月下旬の大洗サ  
ンビーチは、潮干狩りで大にぎ  
わい!

## 銚田市

ん?ちよっとちよーだい  
って言ったべ?  
んだから、はいよ?

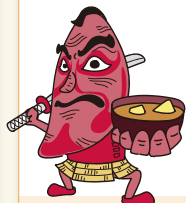


半分に切って食べる  
以外のメロンの  
食べ方を  
知らなかった

メロンの生産量日本一ならで  
はのぜいたくな食べ方ですね

## 行方市

味噌汁やカレーにも  
さつまいも!  
芋といたら  
我ぞ?



市民にとって「いも=さつま  
いも」

## 神栖市

ピーマンを  
大量にもらう  
おかげさまで  
今年もたくさん  
とれました☆



神栖市はピーマン出荷量日本  
一!

## 潮来市

見ている人にも  
幸せが…♡  
嫁入り舟



美しい景色と幸せな光景に見  
ている人にも幸せがやっつき  
そうです

## 取手市

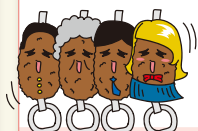


難読地名多し!  
「とって」じゃなくて  
「とりで」です

他にも「小堀」「小浮気」「小  
文間」…読めます?

## 龍ヶ崎市

世界初!?つり革に  
コロツケが  
ついている!  
『曲』  
列車に  
揺られて  
ホクツと  
サクサク♪



関東鉄道竜ヶ崎線の車両内で  
見られます

## 石岡市

生活基準が  
「石岡のおまつり」。  
終わった瞬間、  
次のカウントダウン  
が始まる  
終わらないぜ  
今年の祭り♪  
これから始まる  
来年の祭り♪



来年のお祭りまでもう1年を  
切った…

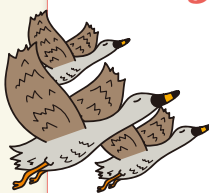
## 土浦市

家でも給食でも  
レンコンを  
たくさん  
使いがち  
ほらぞいで  
ころん!  
あれが、  
幸せの光  
つてやっつき!



日本一のレンコン産地。まさに  
ソウルフード!

## 稲敷市

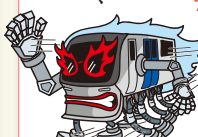


国指定天然記念物の  
「オオヒシクイ」が  
飛来すると冬の訪れを  
感じる

関東地方で唯一の飛来地です

## 守谷市

東京で「茨城から  
来ました」というと  
驚かれがち  
常識に  
とられちゃ  
いけない。  
限界、それは、  
挑む心を  
忘れた時だ。



実はつくばエクスプレスで秋  
葉原まで30分ちよっと

## つくば市

道を歩けば研究者  
行くのよ!  
ロケットチャリ  
試作品298号!



「あの人〇〇研究所出身なん  
だって」とよく聞く。研究施設  
の多さを実感

## 牛久市

給食の  
「いもまん」が  
全国展開  
だと勘違い  
しがち



懐かしの味。牛久市限定の学  
校給食です!

## 阿見町



「あみ」の正しいアクセント誰か教えて!

「阿見市」になるのが待ち遠しい

## 美浦村



馬運車が通ると、超安全運転モードに!

競走馬を育てるトレーニングセンターがある場所ならではの!

## つばみらい市



「未来」ではなく「みらい」を「あみ」が使いやすい

「みらい」を名前に入れるお店も多い

## かすみがうら市



あらゆる場所に帆引き船

霞ヶ浦に浮かぶ帆引き船は有名です

## 結城市



紬コースター機織り体験は誰もが通る道

うふふ。すばらしいね。教えてさし上げるわ。

蚕を育てたり、結城紬を着る授業もあります

## 古河市



雪華模様をよく見かける

フオオオ〜。こゝろは! 見事な花は。はじめじゃ!

日本で初めて雪の結晶図鑑を刊行したのは、古河藩主「土井利位」です

## 利根町



利根川の土手はウォーキング、ランニングの定番コース

休日の定番。春になると桜もきれいです

## 河内町



平野すぎて、運が良ければ富士山やスカイツリーが見える

山がなく真っ平らな地域なんです

## 坂東市



ねぎの王国、ここにあり

「夏ねぎ」は県銘柄産地に指定されており、全国一の生産量!

## 筑西市



筑波山に雲がかかっていたら「傘持つてけ!」

じょうろろろろ... え? いいだら。シャワーだつて。

子どもの頃に親から教わるお天気あるある

## 常総市



ロケ地といえば常総市

市内を歩けば、映画やドラマで見た風景があちこちに!

## 下妻市



筑波サーキットつてどこにある?

「筑波」とついているけれど、実は下妻市にあります!

## 境町



「あるけ!」があるけ!はウォーキング

大人になってウォーキングを「あるけあるけ」と言わないと知った!

## 五霞町



県内でここだけ利根川の南側にある町

埼玉県はすぐそこです

## 八千代町



白菜生産量は日本一!

メロンや梨の生産も盛んです

## 桜川市



山に桜がたくさん咲いているのが当たり前ではないと知って驚く

春には約55万本の「ヤマザクラ」が里山を彩ります





ひばりん

# みんなに 知ってほしい! 茨城県民の歌

県営業企画課 ☎029(301)2128



◀ホームページで  
チェック

## 「茨城県民の歌」って…?

県民の連帯感を高め、茨城県の良さを再認識するため、1963年に制作。

「郷土の自然や、輝く歴史と伝統を讃え、躍進する茨城の理想の姿を一編の詩に託した」というこの歌は、一般公募によって集まった作詞447編、作曲101編の中から選ばれました。

チャレンジ イバラキ

## 「CHALLENGE IBARAKI」11月放送について

放送開始日 11月1日(土)～(約1カ月)

放送時間 毎週土・日曜日 17時50分～18時  
(J:COMIは20時15分～20時25分)  
※都合により放送時間に変更になることがあります。

放送局 JWAY、ACCS、J:COM茨城、ケーブルテレビ結城、ケーブルテレビ筑西、ケーブルテレビ古河

※県ホームページからもご覧いただけます▶



## 「いばらき～いばらき～我らのいばらき～」

このフレーズをなんとなく耳にしたことはありませんか？  
知っている人も知らない人も、この機会に「茨城県民の歌」をぜひお聴きください。

## 「茨城県民の歌」収録に密着!

県立水戸第三高等学校 コーラス部・音楽科の皆さんのご協力の下、約60年ぶりに「茨城県民の歌」を収録しました。

リポーターは、人気お笑い芸人「土佐兄弟」のお二人。水戸三高生が元気に歌いあげてくれました!

その様子を「CHALLENGE IBARAKI」(11月放送)でご紹介しています。ぜひご覧ください。

## 茨城 大好き芸人(!?)の 土佐兄弟

※お兄さんの卓也さんの  
奥様は茨城の  
ご出身だそうです。



ゆうきさん

卓也さん

茨城県民の明るさや元気が伝わるよう、  
心をひとつにして歌いました!



県立水戸第三高等学校コーラス部・音楽科の皆さん

今回の県民の日企画はいかがでしたでしょうか。

『わたしのまちのあるある大集合』では、44市町村職員の方々にご協力いただきました。各地域の特色を楽しみながら再発見していただけるよう、『ロコクリダッチ』が書き下ろしたイラストを添えてご紹介しています。

ぜひこの機会に、皆さんの周りの『あるある』を再発見してみてください。



▲ロコクリダッチについてはこちら



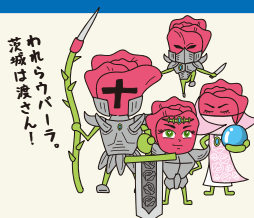
クニコ

## いばらきのシンボルもオリジナルキャラクターでご紹介♪

### 県の花「ばら」

「茨城」の名前にちなんで決められました。県のマーク(県章)も「ばら」のつぼみがもとになっています。

県のマーク(県章)▶



ウバーラ志士族

本県とバラの関係は深く、常陸国風土記の中にも黒坂命が茨で城を築き、賊を退治した話があります。

「ウバーラ志士族」はその話から創造して生まれたキャラクターです。

### 県の鳥「ひばり」

1965年の愛鳥週間に、「県民の鳥」を募集し、最も多かったものから選ばれました。



ひばりん

「ひばり」のさえずりは、希望をわかせる力強さがあるとされています。

「ひばりん」は、キラキラオーラで天使のように県民を優しく見守っています。

### 県の魚「ひらめ」



### 県の木「梅」



今年で  
築89年



## 1 梅津会館 **START!**

昭和11(1936)年に常陸太田市出身の実業家・梅津福次郎の寄付により建てられ、昭和53(1978)年まで市役所として利用された、国登録有形文化財です。当時の最先端の建築工法や流行のデザインが取り入れられており、技術的にも芸術的にも、昭和初期を象徴する建物と言えます。

現在は郷土資料館として開館しており、昭和レトロの雰囲気がある2階は、レンタルスペースとして各種イベントなどで活用できます。

### 🔍 ここも チェック!

アーチ部には、緩やかな曲面を描くテラコッタを使用。各面ともアーチ頂点のキーストーンは、唐草模様が施されており、正面には町章が入れられています。



### 🔍 ここも チェック!

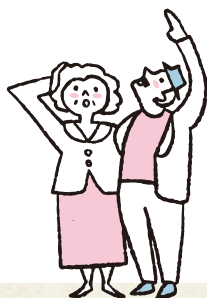
真弓山(常陸太田市)で産出された大理石を使用している階段室。石材の産地ならではのぜいたくな仕上げが施されています。

### 常陸太田市郷土資料館 梅津会館

常陸太田市西二町2186 ☎0294(72)3201

🕒 時 9時~17時(入館は閉館の30分前まで)

📅 休 月曜日(祝日の場合は翌日)、年末年始 🅇 P 40台



# 茨城 よりみちさんぽ VOL. 3

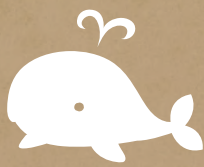
昭和100年記念  
特別版

## 常陸太田市梅津会館と スロータウン鯨ヶ丘商店街

茨城について、意外と知らないことが多いかも…。せっかく茨城に住んでいるのだから、もっと茨城を知りたい!という声にお応えして、すぎな県内スポットをご紹介します「茨城よりみちさんぽ」。

今回は、昭和100年を記念して、昭和初期に建てられた常陸太田市の「梅津会館」を中心に、昔懐かしい穏やかな時間が流れる「鯨ヶ丘商店街」をご紹介します。





どうして  
くしらがあか  
「鯨ヶ丘」と  
呼ばれるの？

佐竹氏の居城「太田城（舞鶴城）」があった台地  
が【海に浮かぶ鯨のように見える】ことから、  
「鯨ヶ丘」と呼ばれるようになりました。

## 4 ばんや 板谷坂

鯨ヶ丘にはいくつもの坂があり、特に特徴のある7つの坂を「太田七坂」と呼びます。

中でも「板谷坂」は眺めがすばらしく、美しい風景を表す言葉として使われる「眉美千石」とも言われていました。



常陸太田市公式マスコットキャラクター「じょうづるさん」をモチーフにしたどら焼きもおすすめ!

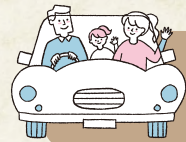
常陸太田市東三町2162-1 ☎0294(72)0348

時 9時～18時 休 木曜日

徒歩3分



徒歩10分



ここに車を停めてお散歩スタート!

※鯨ヶ丘商店街を利用する方は、梅津会館前の駐車場を利用できます



## 3 くじら屋

鯨ヶ丘商店街の名物「くじら焼」を販売。かわいくじらの形をしたふわふわの生地に、たっぷりの餡を挟んだ、食べ歩きにぴったりのおやつです。

常陸太田市東二町2224 ☎070(4002)5508

時 11時～15時30分※完売次第終了 休 月・火・木曜日

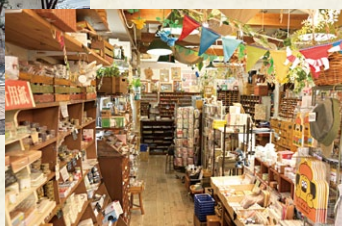


徒歩3分

味は小倉あん  
チョコ、クリームの  
3種類!



徒歩5分



## 2 SUNNY SUNDAY

まるで外国に来たかのような外観の雑貨屋さん。店内はカラフルなマスキングテープや、おしゃれな外国の雑貨などがたくさん並んでいます。

隣にある「オープンギャラリー倉」(国登録有形文化財)は赤レンガ造りの蔵で、レンタルスペースとしての活用もできます。

常陸太田市東一町2295-2 ☎0294(72)3025

時 10時～17時 休 月・木曜日 P 5台

徒歩5分



## 11月は「薬剤耐性対策推進月間」です

抗菌薬(抗生物質)の不適切な服用などにより、その薬が効かなくなってしまう細菌を薬剤耐性菌といいます。この菌が増えると、これまで薬を飲めば治った感染症が治りにくくなってしまいます。処方された薬は医師の指示通り正しく服用し、未来に使える抗菌薬を残しましょう。



詳しくはこちら

### 【薬の効かない菌のはなし】

薬剤耐性菌について感染症専門家の先生がわかりやすく解説します。

日時▶ 11月16日(日)10時~11時30分  
場所▶ 県立図書館2階 視聴覚ホール(水戸市)

詳しくはこちら▶



県衛生研究所企画情報部

☎029(241)6652

## 11月は「男女共同参画推進月間」です

男女共同参画について考えていただくため、パネル展を開催します。ぜひ、お立ち寄りください。



男女共同参画

● 県立図書館 11月7日(金)~24日(月・振)  
● 県庁舎25階 11月12日(水)~25日(火)

県多様性社会推進課

☎029(301)2178

## 11月30日は「人生会議の日」です

人生会議(ACP:アドバンス・ケア・プランニング)とは、ご自身が大切にしていることや望む医療・ケアについて、前もって考え家族などの信頼する人たちと繰り返し話し合い、共有する取り組みです。突然訪れる「もしものとき」のために、あなたも人生会議してみませんか?

詳しくはこちら▶



県健康推進課

☎029(301)3332

## 犯罪被害者等支援広報啓発強化期間(11/1~12/1)

ひとりで抱え込まないでまずはご相談ください。私たちは、犯罪被害に遭われた方やそのご家族を支援します。



犯罪被害者等支援シンボルマーク「ギョッとちゃん」

### ● 犯罪被害者相談窓口(県)

☎029(301)7830 平日9時~16時(12時~13時および土・日・祝日、年末年始除く)

### ● (公社)いばらき被害者支援センター

☎029(232)2736 平日10時~16時(土・日・祝日、年末年始除く)

### ● 性暴力被害者サポートネットワーク茨城

☎#8891

または ☎029(350)2001

平日9時~17時は(公社)いばらき被害者支援センター

の相談員が対応(土・日・祝日、年末年始除く)

夜間休日は、国のコールセンターが対応

### ● 性犯罪被害相談「勇気の電話」(県警)

☎#8103 (24時間対応)

相談には心理カウンセラーまたは、警察官が対応します(可能な限り、ご希望に沿った性別の職員が対応します)

県生活文化課安全なまちづくり推進室

☎029(301)2842

県警察本部警務課犯罪被害者支援室

☎029(301)0110

## Sマークをご存じですか

標準営業約款制度(Sマーク)のある「理美容店」「クリーニング店」「麺類飲食店」「一般飲食店」は、厚生労働大臣の認可を受けた約款に基づき営業している安全・安心・衛生を約束する信頼できるお店です。また万一の場合、事故損害基準に基づいた補償も受けられます。

詳しくはこちら▶



県(公財)茨城県生活衛生営業指導センター

☎029(225)6603

県生活衛生課 ☎029(301)3414

## いばらき在宅ケアハラスメント相談窓口

在宅ケアにおいて、利用者やその家族などからのハラスメント行為にお困りの訪問介護士・看護師、介護支援専門員などの皆さん、ひとりで悩まずお気軽にご相談ください。



イメージキャラクター「きょーさいちゃん」

### 相談窓口▶

☎029(303)7600

平日10時~16時(土・日・祝日、年末年始除く)

☒homecare@ibaraki-welfare.or.jp

詳しくはこちら▶



県長寿福祉課

☎029(301)3321

## 救急車を呼ぶか迷ったら

急な病気やケガで、救急車を呼ぶか迷ったときや、すぐ医療機関を受診するべきか分からず不安なときは、「茨城県救急電話相談」をご利用ください。看護師などがアドバイスを行い、夜間や休日に受診可能な医療機関もご案内します。

### 救急電話相談▶

おとな ☎#7119 子ども ☎#8000

24時間365日

※ダイヤル回線、一部のIP電話からは

☎050(5445)2856

※相談は無料ですが通話料がかかります。

県医療政策課 ☎029(301)3186

ご存知ですか? B型肝炎 給付金

2つとも当てはまる方は政府から給付金を受けられる可能性があります。対象者から母子感染した方や、遺族(相続人)も対象となります。給付金額の一例は、死亡・軽度の変異性肝炎122,500円、慢性肝炎122,500円、急性肝炎55,000円です。

無料電話相談 ☎0120-918-862 平日9時~17時半

柏木研 弁護士

☑ B型肝炎ウイルスに感染している  
☑ 昭和16年7月2日  
☑ 昭和63年1月27日生まれ

参加費 無料

高年齢・障害・保育・児童

福祉のお仕事 就職相談会

2025年 11月30日(日) 12:30~15:00 鹿嶋会場 高正U&Iセンターホール 鹿嶋市宮中325-1

2025年 12月7日(日) 12:00~15:00 日立会場 ヒタチエ別館 日立市幸町1丁目17-1

充実のプログラムをご用意しています

社会福祉法人 茨城県社会福祉協議会 茨城県福祉人材センター

茨城県水戸市千波町1918 Tel.029-244-4544

# お知らせ ひろば

☑……問い合わせ先   ☑……申し込み先  
☑……電子メール

10月20日時点の情報です。変更になる可能性がありますので、ホームページなどでご確認ください。

## 催し物

### 偕楽園もみじ谷ライトアップ

茨城県護国神社脇にある「もみじ谷」で心落ち着く秋の夜を過ごしてみませんか。



期間▶11月8日(土)~30日(日)(予定)

時間▶日没~21時まで

場所▶偕楽園もみじ谷(水戸市)

駐車場▶桜山第一駐車場(無料)

※大型バスは千波湖西駐車場

詳しくはこちら▶



☑ 偕楽園公園センター  
☎029(244)5454

### 自転車とアートの祭典 サイクルアートフェスティバル

現役競輪選手による模擬レースや謎解きゲーム、お笑いライブなどのイベントやアート



作品の制作・展示・販売を実施!茨城グルメも楽しめますのでぜひお越しください!

日時▶11月16日(日)9時45分~16時

※入場無料、雨天決行・荒天中止

会場▶楽天Kドリームスバンク取手(取手市)

詳しくはこちら▶



☑ 県自転車競技事務所  
☎0297(74)1111

## まちづくりシンポジウム

人口減少や少子高齢化が進む中、市民・企業・行政などが一体となり、地域課題を解決することが求められています。企業と行政の共創によりスマートシティの実現に取り組む日立市で、これからのまちづくりについて一緒に考えてみませんか。

日時▶11月21日(金)

13時30分~16時30分

会場▶日立シビックセンター 音楽ホール(日立市)

※入場無料

※要事前申込   詳しくはこちら▶



☑ 県都市計画課  
☎029(301)4583

## つくばスタイル交流会

つくばサイエンス・アカデミー(SAT)では、科学に興味を持ち親しみを感じてもらえるよう、科学の講演会と音楽の演奏会を組み合わせた交流会を開催します。



日時▶11月29日(土)

13時30分~16時15分

会場▶つくば国際会議場中ホール200(つくば市)

入場料▶500円(学生、SAT会員などは無料)

内容や申込方法など  
詳しくはこちら▶



☑ (一財)茨城県科学技術振興財団  
つくばサイエンス・アカデミー  
☎029(861)1206

## 募集

### 県職員採用大学卒業程度試験 【秋冬期】

土木Bは大学3年生も受験可能です!

第1次試験日▶11月30日(日)

受験資格▶1996年4月2日から2004年4月1日までに生まれた人(ほか(土木Bのみ)上記または2004年4月2日以降に生まれた人で2027年3月31日までに大学卒業見込みの人(ほか

募集職種▶林業、福祉、土木B(ほか)

申込期限▶11月18日(火)17時

申込方法▶インターネット(電子申請)

詳しくはこちら▶



☑ 県人事委員会事務局  
☎029(301)5549

## 案内

### 11月は「茨城県性暴力の根絶を目指す対策強化月間」です



同意のない性的行為はすべて性暴力です。相手の気持ちを確認めて、よりよい関係を築きましょう。

詳しくはこちら▶

☑ 県生活文化課  
安全なまちづくり推進室  
☎029(301)2842



### 忍たまたちと一緒に常陸国を冒険しよう!

今年もNHKアニメ「忍たま乱太郎」とコラボした周遊イベントが、県北地域山間部で開催されます。15スポットを巡るARフォトラリーや、特産品が味わえるコラボフード、泊まって楽しめる宿泊プランなど、地域の魅力を体感できる企画が盛りだくさんです。ぜひ遊びに来てください。

期間▶11月22日(土)~1月31日(土)

場所▶県北地域山間部(常陸太田市、常陸大宮市、大子町)

☑ 県県北振興局   ☎029(301)2727

詳しくはこちら▶



広告  
カワイ・ヤマハ他

■ピアノの処分に困っている方  
■ピアノをお使いにならない方

# ピアノ高価買取!!

現金支払!  
査定運賃無料!

ヤマハ音楽教室  
幼児科・ピアノ科  
生徒募集

お問い合わせは0120-27-0411まで!  
お電話にて買取査定を依頼。お気軽にご連絡下さい!  
電子ピアノもご相談下さい。

ヤマハピアノプラザ 0120-27-0411 (株)クンダピアノ社 日立市幸町1-7-10

広告

えっ! アイセイ薬局グループ

# 薬局で補聴器 の相談ができるの?

店舗での相談   ご自宅相談   補聴器7日間体験

〈相談・体験〉  
無料

\*申込はお電話またはWEBから。「ひばりを見た」とお伝えください。  
☎0800-222-6055   受付時間 9:00-22:00

お申込みは代理店にて承ります。お気軽にお電話ください。

スマホで読む

# 催し物ガイド

10月20日現在の情報です。お出掛けの際には前もってご確認ください。

**ミュージアムパーク県自然博物館** 1月25日(日)まで **11月13日(木)は 県民の日 入場無料**

第93回企画展「**どんぐりー魅力にはまって さあたいへん♪ー**」  
身近な木の実「どんぐり」を、5つのストーリーとともに紹介します。  
きっと、その魅力にはまってしまうこと、間違いなし!

料 一般850円、満70歳以上420円、高校生520円、小・中生170円  
休 4日、10日、17日、25日  
坂東市大崎700 ☎0297(38)2000 ㊟0297(38)1999

**県立歴史館** 11月24日(月・振)まで **11月13日(木)は 県民の日 入場無料**

アーカイブスの部屋「**茨城の鉄道 一はつかり、ひたち、TXー**」

実物のヘッドマーク、車両模型、アーカイブ資料と写真などを通じて、茨城の鉄道のあゆみを紹介します。

料 一般390円、満70歳以上200円、高校生以下、身体障害者手帳などをお持ちの方と付き添いの方1人入館無料  
※11月15日(土)、16日(日) ナイトタイムミュージアム開催!  
(17時30分～)入館無料

休 4日、10日、17日、25日  
水戸市緑町2-1-15 ☎029(225)4425 ㊟029(228)4277



特急はつかり(蒸気機関車用)ヘッドマーク 鉄道博物館蔵

**県つくば美術館** 11月8日(土)13時30分～15時

第8回土曜講座「**近現代KASAMA陶芸ヒストリー 歴史編:「笠間焼」の誕生と発展**」

やきものの産地“笠間”の歴史について、多くの窯元が誕生した江戸時代から、笠間焼の名称が誕生した明治、陶芸作家の活動が盛んとなる大正、昭和期までを通して紹介します。

講師:飯田 将吾(県陶芸美術館主任学芸員)  
※参加無料・定員80人/事前申込(ホームページより)当日枠あり  
休 4日、10日、17日、25日  
つくば市吾妻2-8 ☎029(856)3711 ㊟029(856)3358

## 利用案内(県立図書館を除く)

- 開館時間/9時30分～17時(入館は16時30分まで)
- 障害者手帳、指定難病特定医療費受給者証などをお持ちの方、未就学児は入館無料、満70歳以上料金で入館される方は、健康保険証、運転免許証などを持参してください
- 毎週土曜日は、高校生以下無料(春・夏・冬休み期間中は除く)

**県天心記念五浦美術館** 11月1日(土)～12月20日(土)

企画展「**パステルカラーな気分 一日本画、水彩画、油彩画によるー**」

近代から現代の画家たちによって描かれたパステルカラーの映える日本画・水彩画・油彩画を集めた展覧会です。それぞれ異なる画材により描き出される、パステルカラーの表現をお楽しみください。

料 一般360円、満70歳以上180円、高校生240円、小・中生170円  
休 4日、10日、17日、25日

北茨城市大津町椿2083 ☎0293(46)5311 ㊟0293(46)5711



そうまふじん しゆんせつ 小林 崇居人「春雪」昭和52(1977)年 県近代美術館蔵

**県近代美術館** 11月16日(日)まで

企画展「**津和野町立安野光雅美術館コレクション 安野先生のふしぎな学校**」

絵本で知られる安野光雅の作品約150点を、国語、算数、図工など、学校の時間割に見立てた構成で紹介。遊び心にあふれ、子どもから大人まで多くのファンを魅了してきた安野の作品を、じっくりお楽しみください。

料 一般1240円、満70歳以上620円、高校生980円、小・中生550円  
休 4日、10日、17日、20～28日

水戸市千波町東久保666-1 ☎029(243)5111 ㊟029(243)9992

**県陶芸美術館** 11月30日(日)まで

企画展「**THE HEADLINERS 2025 ー爆誕!セラミック・スーパーノヴァー**」

シリーズ企画「THE HEADLINERS」の第2弾。最先端の陶芸シーンを県陶芸美術館ならではの視点で選び抜いた16人の作家を通して紹介します。輝く“超新星”たちの競演を、ぜひご覧ください。

料 一般950円、満70歳以上470円、高校生710円、小・中生360円  
休 4日、10日、17日、25日

笠間市笠間2345(笠間芸術の森公園内) ☎0296(70)0011 ㊟0296(70)0012

**県立図書館** 11月9日(日)9時45分～15時30分

いばらき読書フェスティバル2025

芥川賞作家 松永K三蔵氏の講演会や出版社による販売、古本市などを開催!ぜひご来館ください。

時 平日:9時～20時、土・日・祝日:9時～17時  
休 4日、10日、17日、25日、28日

水戸市三の丸1-5-38 ☎029(221)5569 ㊟029(228)3583

広告

参加無料! **就職 転職 フェア**

いばらき

✓服装自由!  
✓入退場自由!  
✓申込不要!

イーアスつくば 2025 11/8(土) 12/7(日) 時間 13:30～16:00

イオンモール水戸内原 2025 12/13(土) 時間 13:30～16:00

出展企業はこちらから!

企画運営:NPO法人雇用人材協会 厚生労働省茨城労働局委託「若年者地域連携事業」  
水戸市三の丸1-7-41いばらき就職支援センター1F / TEL:029-300-1738

広告

悩んだ時はまず相談。  
**くらし何でも相談ダイヤル**

相談無料

フリーダイヤル **0120-786-184**

窓口開設日時 月～土曜日/AM10:00～PM5:30  
祝日・年末年始は休み

経験豊かな相談員が対応いたします

※消費者トラブル、相続や近隣トラブル、労働、福祉に関することなどの相談をいたします。  
※くらし全般の相談です。(事業の相談はご遠慮ください)

きょうちゃん 中央労福協 マスコットキャラクター

**ライフサポートセンターいばらき** (一社)茨城県労働者福祉協議会が運営しています。

# いばらき食べもの

番外編

春  
夏  
秋  
冬

自慢のおいしい食材を、やっぱり一番おいしい時期に  
楽しみたい！

今回は番外編として、生産量日本一を誇る「茨城の  
れんこん」をご紹介します。ぜひご賞味あれ。

◎県販売戦略課 ☎029(301)39415

鮮度・味・品質！

3拍子そろった

茨城県産れんこん！

豊富な水と低湿地帯に恵まれた霞ヶ浦周辺では、日本一のれんこん産地として50年以上も栽培が続けられています。傷がつかないように「水堀り」された茨城のれんこんは、見た目がぷっくりとした団子状で、柔らかな肉質、ほんのりとした甘みが魅力。肌がきめ細かく、美しく白いのも特長です！

縁起物として欠かせない食材

れんこんの穴は、葉で取り込んだ酸素を地中のれんこんに届けるための、いわば「空気の通り道」。先が見える、見通しがきく」として縁起が良いとされ、お正月や慶事には欠かせません。

## れんこんの魅力

### 美肌食材？

れんこんは美肌作りに欠かせないビタミンCを多く含んでいます。れんこんに多く含まれるでんぷんがビタミンCを守るため、加熱してもビタミンCが壊されにくい特長があります。

### 異なる食感

先端はホクホクもちもち、根元はシャキシャキなど、部位によって食感が違うので、料理に合った部位をチョイスしてみてください！

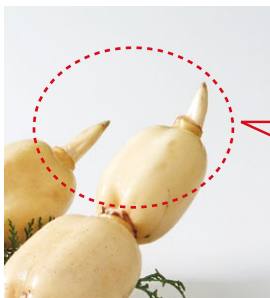
主な生産地：  
土浦市、かすみがうら市、  
阿見町、稲敷市、小美玉市、  
河内町、行方市  
旬の時期：10月～12月



### 芽バス

先端付近に芽が付いている部分を「芽バス」と呼びます。

繊維が少なく柔らかいのが特長で、サラダや酢蓮に適しています。直売所などで販売されますが、数が少ないので、見かけたらぜひ買ってみてください！



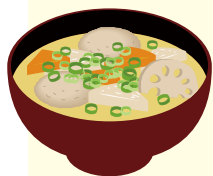
すりおろしたれんこんは、ハンバーグに入れるのもおすすめ！

### れんこん団子汁 (4人前)

- れんこん…200～250g
- 片栗粉…約1/2カップ
- だし汁…4カップ
- 淡口醤油…適量
- 塩…少々

### 作り方

- ①れんこんは、よく洗って皮ごとすりおろし、水気を良く切ってから、片栗粉を加えてよく混ぜ、丸めて団子にする。
  - ②だし汁を火にかけ、煮立ったら①の団子を落とし入れてゆでる。
  - ③団子に火が通って浮いてきたら、淡口醤油、塩で味を調え盛り付ける。
- ※大根や人参などお好みの野菜を加えるのもおすすめです



広告

## — 老後の生き方セミナー —

### 親族に頼らず生きていく選択

- 元気なうちに老い支度や終活をしておきたい
- 亡くなった後のことをお願いできる人がほしい
- これからの人生で身内に迷惑・負担をかけたくない

※当会は、家族・親族の役割を担う支援を行っている団体です。日々の支援活動から事例をもとに、どなたにも役立つ老後に必要な事をわかりやすくお伝えします！

水戸

11/20

茨城県立青少年会館  
中研修室 1/2F

日立

11/19

日立シビックセンター  
501会議室 / 5F

ひたちなか

12/2

ワークプラザ勝田  
研修室 3/2F

受付 13:30～

時間 14:00～16:00

■資料代 / 300円 ■講師 / 代表理事 石巻美智也

先着  
名15名

NPO法人 日本よりそい家族会

本 部 / 長野県上田市中央西2丁目6-7グリーンビル1-2  
水戸支所 / 水戸市泉町2-2-33 支所 / 長野・松本・高崎・宇都宮

【要予約】0120-12-8851  
平日10:00～17:00





「茨城をたべよう!野菜パワーで未来を変える健康投資」合同記者発表の様子

人口減少時代を力強く乗り越えるためには、国内外から「茨城に住みたい、住み続けたい」という人が増える、「活力があり、県民が日本一幸せな県」に向け、安心安全で持続可能な地域社会を実現することが不可欠です。

そのため、効率的な医療提供体制の整備・充実に向け、政策医療分野における高度医療の機能集約化など、医療機関の役割分担をさらに進めてまいります。特に、県立中央病院と県立こども病院の統合など、水戸保健医療圏での病院再編や、鹿行保健医療圏での救急医療提供体制の強化は、喫緊の課題と考えております。

また、健康長寿日本一に向けては、「将来に向けた健康投資」という新たな視点で、野菜摂取量を増やす取り組みを実施し、高血圧対策を進めていきます。併せて、全県民に向けた運動習慣の定着と高齢者の介護予防、認知症対策にも力を入れてまいります。

さらに、障害のある方が暮らしやすい社会の実現に向けて、県と民間事業者が役割を分担し、新たに整備した県立あすなろの郷セーフティネット棟において、最重度の障害がある方に対する質の高いサービスを提供するとともに、障害者の就労機会の拡大や工賃の水準の向上、障害者のニーズに応じたサービスの充実に努めてまいります。

引き続き、経済の活性化とともに安定した経済の好循環の実現を図り、そこから生み出された活力によって、医療や福祉など、県民の命を守る安心安全につながる生活基盤のさらなる充実を図ってまいります。

茨城県知事 大井川 和彦

茨城空港からのお知らせ

2025年10月26日(日)～2026年3月28日(土)



県空港対策課 ☎029(301)2761

トヨタレンタリース 茨城空港駐車場無料



▲詳しくはこちら 茨城空港ホームページ

冬ダイヤ航空券販売中!早めのご予約がお得です

国内線

茨城⇄札幌	便名	茨城 → 札幌	便名	札幌 → 茨城
	SKY 791	9:35 → 11:00	SKY 790	9:20 → 10:50
	SKY 795	18:20 → 19:45	SKY 794*1	15:05 → 16:30

茨城⇄神戸	便名	茨城 → 神戸	便名	神戸 → 茨城
	SKY 183	8:35 → 9:55	SKY 182	7:50 → 9:00
	SKY 185	12:30 → 13:50	SKY 184	10:45 → 11:50
	SKY 187	17:10 → 18:25	SKY 186	19:00 → 20:05

茨城⇄福岡	便名	茨城 → 福岡	便名	福岡 → 茨城
	SKY 831	7:35 → 9:45	SKY 834	14:00 → 15:35
	SKY 835*1	16:10 → 18:20	SKY 836*2	18:55 → 20:25
			SKY 838*3	19:00 → 20:30

茨城⇄那覇	便名	茨城 → 那覇	便名	那覇 → 茨城
	SKY 531	11:30 → 14:40	SKY 532	15:15 → 17:40

\*1 12月12日、1月16日、2月20日は運航設定なし \*2 火曜日以外 \*3 火曜日のみ

国際線

茨城⇄上海	便名	茨城 → 上海	便名	上海 → 茨城
	9C8988	13:00 → 15:35	9C8987	8:25 → 12:00

(火・木・土運航)

茨城⇄清州	便名	茨城 → 清州	便名	清州 → 茨城
	RF383	17:25 → 20:00	RF384	14:00 → 16:05

(火・木・土運航)

茨城⇄ソウル*4	便名	茨城 → ソウル	便名	ソウル → 茨城
	RF387	14:50 → 17:40	RF388	11:50 → 13:55

(月・水・金運航) \*4 11月12日より就航

国内線では、冬ダイヤも福岡便が1日2往復運航しています。  
国際線では、11月12日(水)より新しく韓国・ソウル(仁川)便が就航いたします。

このほか、長崎、鹿児島、宮古(下地島)への乗継便も運航しています。  
最新の運航状況は、茨城空港ホームページをご確認ください

ひばりクロスワードパズル

正解者の中から抽選で20人の方に、すてきな県産品などが当たります。  
※ 県民の日を記念して、今月の当選者はいつもの2倍!  
今月号はこれ!

常陸牛(すき焼き用 肩ロース500g)



※画像はイメージです

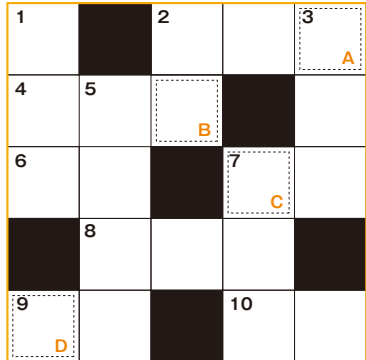
茨城県常陸牛振興協会 ☎029(292)8364

〈応募方法〉

県ホームページ「ひばり11月号クロスワードパズル応募ページ」からご応募いただくか、はがきに①答え②郵便番号③住所④氏名⑤年齢⑥電話番号⑦ひばり11月号の感想をお書きの上、〒310-8555(住所不要)茨城県営業企画課クロスワードパズル係へ(応募は1人1回まで)。

11月26日(水)締め切り(当日消印有効)

応募ページはこちら▶



答え	A	B	C	D
----	---	---	---	---

10月号の答え: まつたけ

【タテのカギ】

- 「茨城県民の歌」の歌い出し。「空には○○○白い雲」(ヒント:5ページ『CHALLENGE IBARAKI』をみてください!)
- 県の花。茨城という地名にちなみ、県章にもなっている(ヒント:5ページ)
- 酒沼でとれる「ひぬまやまと○○○」はアザリみたいに大きい(ヒント:2ページ)
- 口に出して言ったことを必ずやること。有言○○
- 漆器を作る際に使う木の幹から採取した樹液のこと

【ヨコのカギ】

- 歯を抜くこと
- 常陸太田市にあるスロータウン○○○ヶ丘商店街。(ヒント:6ページ)
- 居心地が悪く恥ずかしい気持ちになること。○○が悪い
- 地球の表面の約7割を占める広大な水塊のこと
- 晩秋から初冬にかけての暖かく穏やかな天気のこと。○○○日和
- 将棋で守らなければならない駒
- 旧暦11月を指す言葉。○○月