

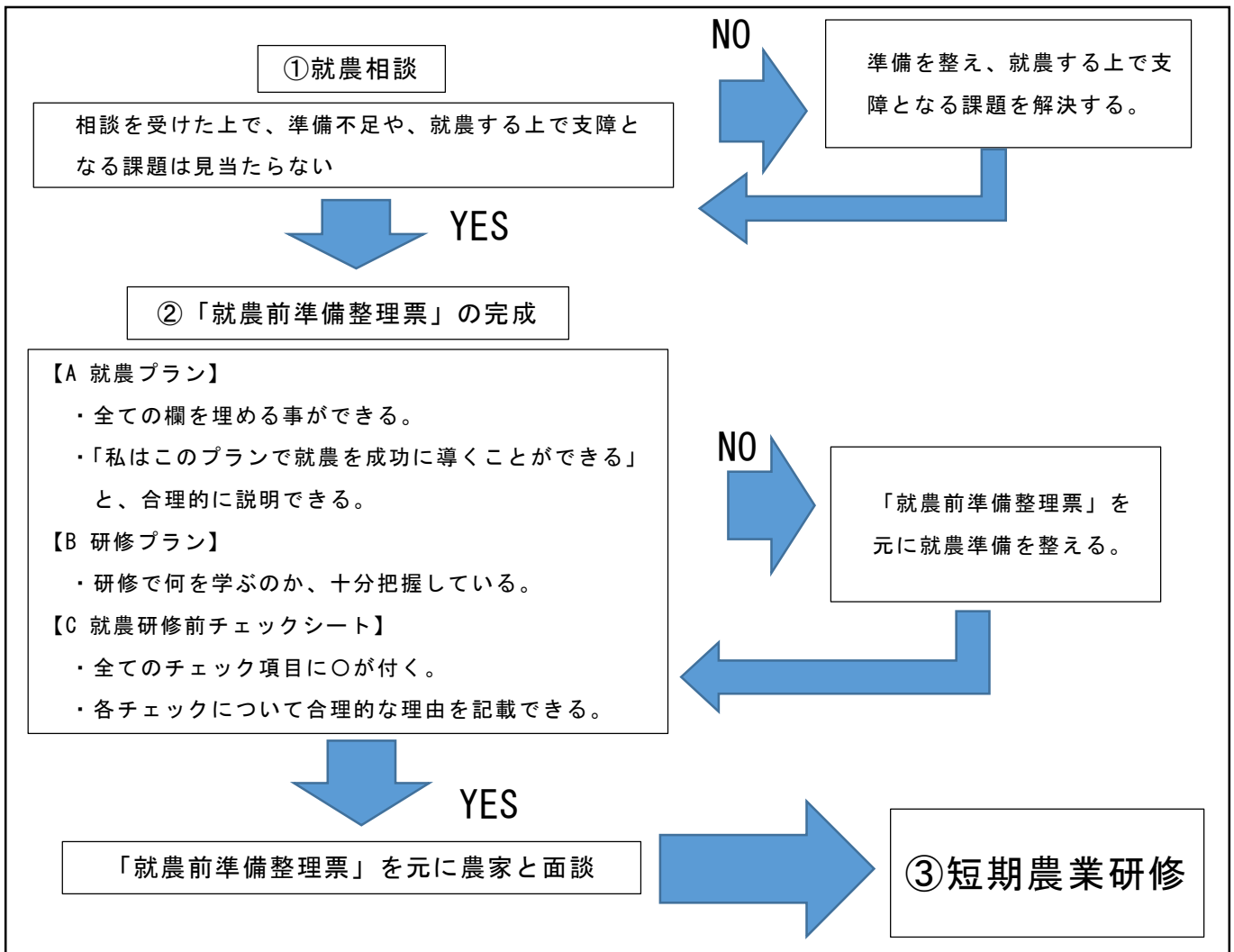
# つくば地域農業改良普及センターにおける新規就農者支援について

つくば地域農業改良普及センターでは、就農した方が経営を順調に発展させていけるよう、相談から就農後までの各段階に応じた支援を行っています。

## つくば地域農業改良普及センターの新規就農者支援の流れ（独立就農の場合）

|                          |   |   |   |  |  |
|--------------------------|---|---|---|--|--|
| 就農志<br>向者<br>の<br>段<br>階 | ①初回連絡   | ③「就農前準備整理票」の完成<br>(就農ビジョンの明確化)  | ④短期農業研修   | ⑤就農前研修   | ⑥就農  |
| 主な<br>支<br>援<br>内<br>容   | <ul style="list-style-type: none"> <li>新規就農相談カードの提供</li> <li>就農前準備整理票の提供</li> </ul> | <ul style="list-style-type: none"> <li>就農に関する情報提供</li> <li>就農準備状況の確認</li> <li>就農ビジョンの明確化支援</li> </ul> | <ul style="list-style-type: none"> <li>農業の実情及び自身の適性把握支援</li> <li>就農前研修先とのマッチング</li> <li>就農ビジョンのさらなる明確化支援</li> </ul> | <ul style="list-style-type: none"> <li>栽培技術、経営管理技術の習得支援</li> <li>就農計画作成支援</li> </ul> | <ul style="list-style-type: none"> <li>就農計画達成支援</li> <li>経営発展定着支援</li> </ul> |

## 就農相談から短期農業研修まで



## ① 事前準備

- ・ 相談開始前に「新規就農相談カード」を作成いただきます。御記入いただいた内容については、相談者の意向を踏まえた上で、必要に応じて関係機関（市町農業主務課及び農業委員会、農協等）へ共有します。
- ・ 就農に向けた準備状況を確認するため、就農相談会の開催にあたっては、「就農前準備整理票」を作成・提出いただきます。

## ② 就農相談会

- ・ 相談時間は1回につき60分を目安としています。効率的に相談対応できるよう、質問事項等を事前にご準備ください。
- ・ 就農相談会では、相談者の意向及び基本情報を確認し、関係機関（市町農業主務課及び農業委員会、農協等）とともに、就農に必要な情報を提供します。
- ・ 就農相談の結果、就農する上で支障となる課題が認められる場合は、解決後に再度ご御相談いただく様願います場合があります。

## ③ 就農前準備整理票の完成

- ・ 就農相談会の実施後、短期研修の実施前に、「就農前準備整理票」の内容を再度検討いただきます。準備等が不足していると認められる場合は、改めて準備を整えていただく様願います。
- ・ 「就農前準備整理票」は、受入れの参考とするため、研修先農家に共有します。

## ④ 短期農業研修

- ・ 農業の経験のない相談者の方には、就農研修に入る前に、農作業等を体験し、農業の実情及び自身の適性を把握するため、農業法人等で短期農業研修（3～7日間）を受けていただきます。
- ・ また、短期農業研修を通し、就農ビジョンをより明確化していただきます。

## ⑤ 就農前研修

- ・ ③・④によって準備が整っている事が確認できた方については、長期の研修先として、就農志向者方の希望品目や就農ビジョンを元に、農業法人や先進農家を紹介します。
- ・ 研修先は、候補となる農業法人や先進農家と面談の上決定しますのでご了承ください。