

# 農 研 速 報

令和3年 3月16日発行

茨城県農業総合センター農業研究所  
〒311-4203 茨城県水戸市上国井町3402  
TEL:029-239-7212 FAX:029-239-7306

麦の生育状況(3月5日現在)

地域名	麦種(品種)	生育ステージ	対平年遅速	生育(作柄・品質)概況等	備 考
水 戸	11月5日播種 小麦 (さとのそら)	節間伸長開始期	2日遅い	気象概況:2月第3半旬～2月第6半旬(過去5年間の平年値との比較) 上記期間の平均気温は6.5℃で、平年(5.7℃)に比べやや高かった。降水量は67mmで、平年(26mm)よりかなり多かった。日照時間は152時間で、平年(119時間)に比べかなり多かった。	<b>【留意事項】</b> ・「対平年遅速」は主稈幼穂長から予測される出穂期等を基に表記した。 ・「節間伸長開始期」は、80%以上の茎の節間が5mmに達した日。  <b>【今後の管理】</b> ・土が乾いているときに麦踏みを行う。 麦踏みは、茎立期(主稈長が2cmになる時期)まで可能である。 ・適期に効果的な追肥ができるよう、資材等の準備を始める。 ①地力が中庸な圃場では生育量が過剰でなければ茎立期に追肥する。 ②低タンパク傾向の圃場では、出穂前15日頃に追肥する。 ③倒伏の恐れのある圃場や高タンパク傾向の圃場では、追肥をしない。
	六条大麦 (カシマムギ)	節間伸長期	2日遅い	生育状況(過去5年間の平均値との比較): (11月5日播種) ●さとのそら 主稈葉数はやや少なく、草丈はやや短く、茎数は平年並だった。 ●カシマムギ 主稈葉数は少なく、草丈、茎数は平年並だった。	
	(カシマゴール)	節間伸長期～茎立期	1日遅い	●カシマゴール 主稈葉数は平年並で、草丈は短く、茎数は平年並だった。	
	11月20日播種 小麦 (さとのそら)	幼穂形成始期	1日遅い ※主稈長から予測した茎立期を基に表記した。	(11月20日播種) ●さとのそら 主稈葉数は平年並で、草丈はやや短く、茎数は平年並だった。  ◇主稈幼穂長から予測した出穂期 (11月5日播種) さとのそら:4月23日頃、カシマムギ:4月16日頃、カシマゴール:4月13日頃	

表 畑における生育(水戸市 茨城県農総セ農研 作物研究室)

播種期 (月・日)	麦種	品種名	主稈葉数			草 丈			茎 数			葉色(SPAD値)		
			本 年 (枚)	前年差 (枚)	平年差 (枚)	本 年 (cm)	前年比 (%)	平年比 (%)	本 年 (本/㎡)	前年比 (%)	平年比 (%)	本 年 (%)	前年比 (%)	平年比 (%)
11.5	小麦	さとのそら	7.5	-0.8	-0.4	17.2	78	89	1,708	122	107	48.5	113	103
	六条大麦	カシマムギ	7.2	-1.2	-0.8	19.1	97	94	1,180	130	99	53.1	114	100
		カシマゴール	8.4	-0.8	-0.3	19.5	80	86	1,502	138	109	43.3	115	105
11.20	小麦	さとのそら	6.1	-0.6	-0.3	11.5	70	86	1,040	133	92	45.6	106	100

播種期 (月・日)	麦種	品種名	主 稈 長			主稈幼穂長			主稈幼穂長から予測される出穂期(月・日)			
			本 年 (mm)	前年差 (mm)	平年差 (mm)	本 年 (mm)	前年差 (mm)	平年差 (mm)	今後の気温の推移(平年比)			平年値
11.5	小麦	さとのそら	7.7	-11.2	-1.6	1.6	-1.5	-0.4	-0.5℃	0℃	+0.5℃	4.21
	六条大麦	カシマムギ	10.9	-14.2	-5.7	4.1	-2.4	-0.7	4.18	4.16	4.14	4.14
		カシマゴール	18.3	-6.7	-4.1	5.4	-2.0	-0.2	4.14	4.13	4.11	4.12
11.20	小麦	さとのそら	4.0	-4.5	-0.4	0.9	-1.3	-0.2	—	—	—	4.26

耕種概要 1)圃場(来歴):表層腐植質黒ボク土(前作休耕畑)

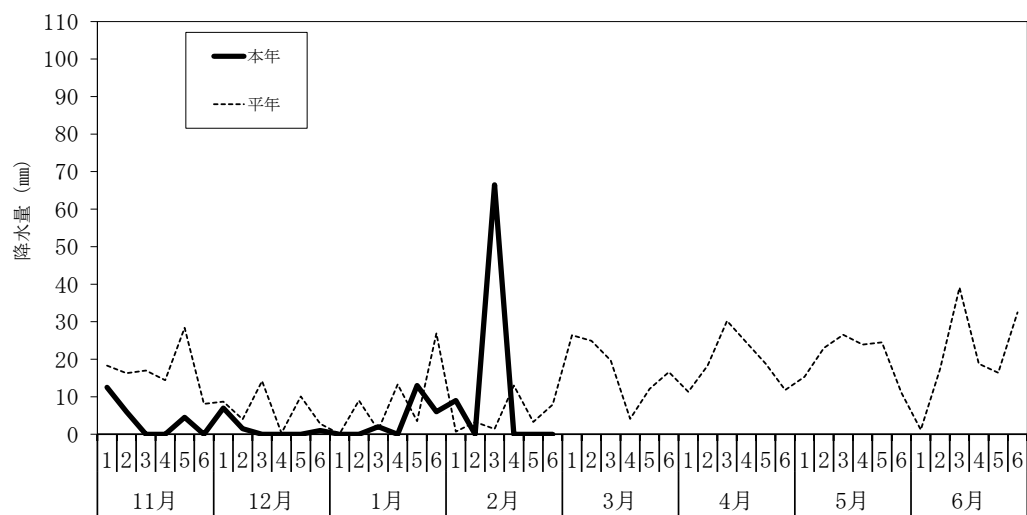
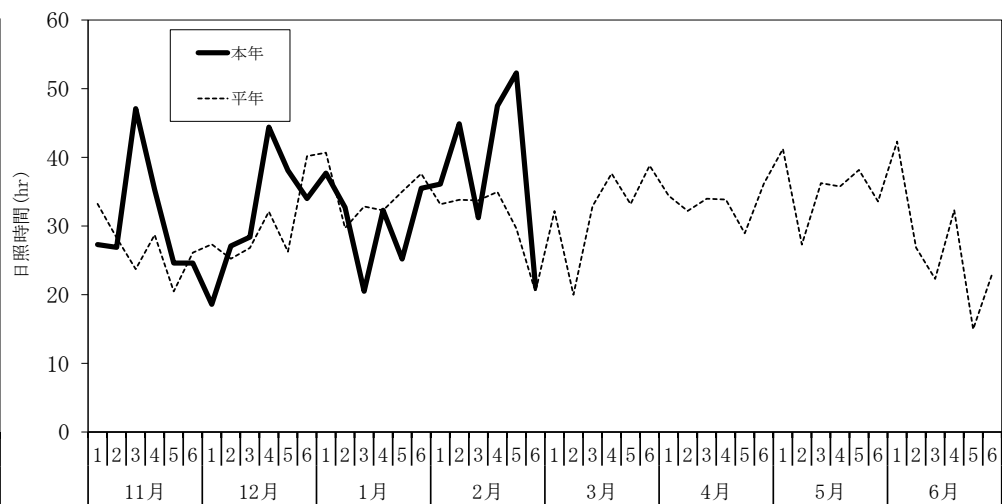
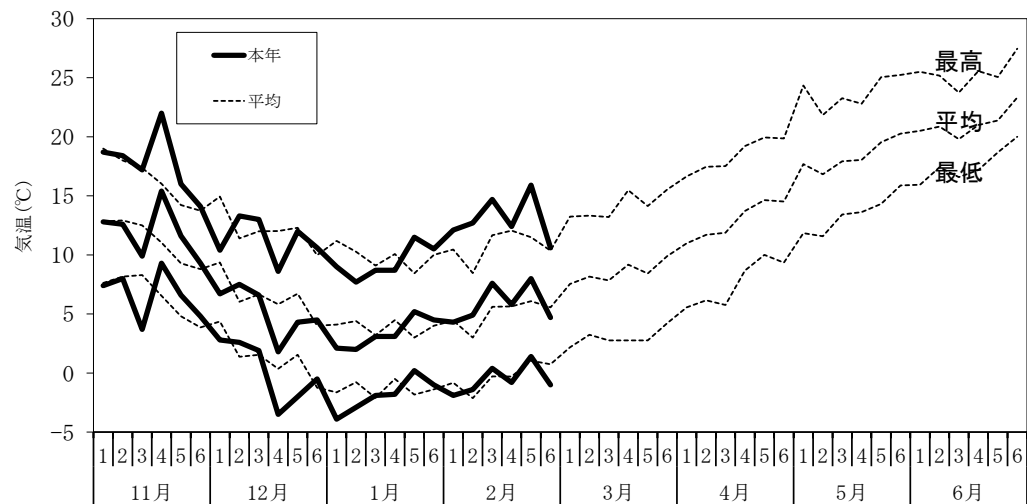
2)播種量:0.8kg/a

3)施肥量:N-P<sub>2</sub>O<sub>5</sub>-K<sub>2</sub>O=0.6-0.6-0.6kg/a

4)播種様式:畦幅30cm、シーダーテープ播種

5)平年値:平成27～令和元年播種の結果の平均。

6)麦踏み:12月16日、1月7日、2月1日



麦(令和2年播種)における半月別気象経過図  
(水戸地方気象台データを参考に作成。平年値は直近5年間の平均値。)





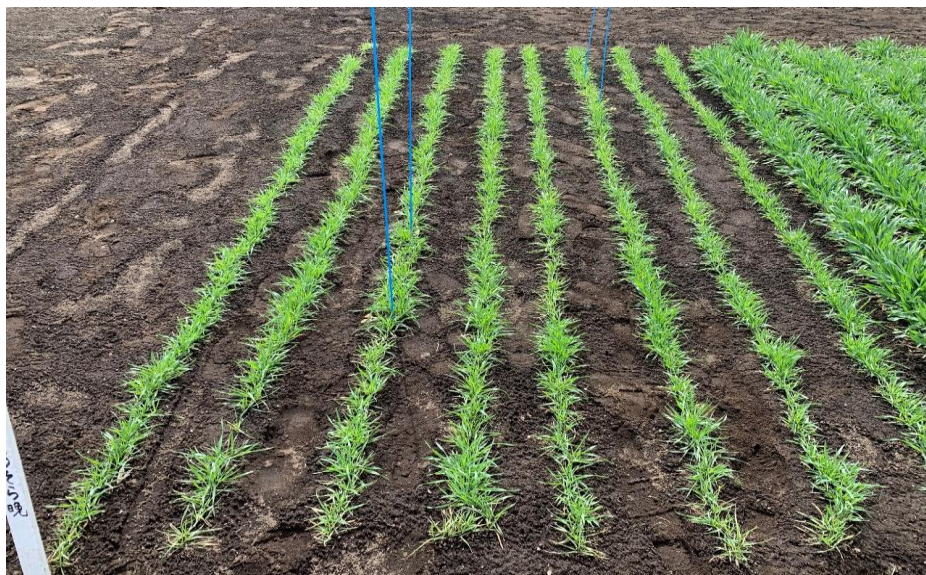
さとのそら 11月5日播種 (3月5日撮影)



カシマムギ 11月5日播種 (3月5日撮影)



カシマゴール 11月5日播種 (3月5日撮影)



さとのそら 11月20日播種 (3月5日撮影)



## 気象概況および生育状況における表現について

平年値(過去5年間の平均値)との違いの程度を、「低い(少ない)」、「平年並」、「高い(多い)」等の階級区分で表しています。  
各階級の幅は、下図のように、統計期間における出現率が等分(それぞれ33%)となるように決めています。  
さらに、「低い(少ない)」、「高い(多い)」については、補足的表現として下図に示す出現率となるように「やや」、「かなり」と表しています。

