

農 研 速 報

平成 30 年 10 月 1 日発行
茨城県農業総合センター農業研究所作物研究室
〒301-4203 茨城県水戸市上国井 3402
TEL 029-239-7212 FAX 029-239-7306

水稻の生育状況（9 月 6 日現在、水戸市）

地域名	移植時期	生育ステージ	対平年遅速	生育概況及び今後の栽培管理
茨城県 (水戸市)	5 月 1 日	「あきたこまち」 収穫済み	「あきたこまち」 4 日早い (成熟期)	◇登熟期間の平均気温は平年と比較して、「あきたこまち」・「ふくまる」 (7 月第 3 半旬～8 月第 4 半旬)、「コシヒカリ」(7 月第 4 半旬～8 月第 6 半旬)とも 1.5℃高かった。同期間の日照時間は「あきたこまち」・「ふく まる」で平年比 119%、「コシヒカリ」で 121%であった。 「あきたこまち」、「コシヒカリ」の成熟期は平年より 4 日早く、「ふく まる」は 5 日早い。 「あきたこまち」は平年と比較して、稈長は極短く、穂長はやや長く、穂 数は極少ない。1 穂粒数は少なく、㎡当たり粒数は極少ない。 「コシヒカリ」は平年と比較して、稈長は短く、穂長は極長く、穂数は少 ない。1 穂粒数は多く、㎡当たり粒数は平年並である。 「ふくまる」は平年と比較して、稈長は極短く、穂長はやや長く、穂数は かなり少ない。1 穂粒数は平年並で、㎡当たり粒数は少ない。 ◆今後の栽培管理： 適期収穫、適正乾燥、1.85mm の篩い目による丁寧な調製を行い、玄米品質 の低下防止に努める。
	5 月 10 日	「コシヒカリ」 収穫済み	「コシヒカリ」 5 日早い (成熟期)	◇登熟期間の平均気温は平年と比較して、7 月第 6 半旬～9 月第 1 半旬で 0.7℃高く、同期間の日照時間は平年比 107%であった。 5/10 移植「コシヒカリ」の成熟期は平年より 5 日早い。 平年と比較して、稈長は極短く、穂長は極長く、穂数は極少ない。1 穂粒

				<p>数はやや少なく、㎡当たり粗数はかなり少ない。</p> <p>◆今後の栽培管理：</p> <p>5月1日移植の栽培管理に準じる。</p>
--	--	--	--	--

表 1 生育状況及び収量構成要素

(作物研究室)

移植時期	品種	出穂期			成熟期			稈 長			穂 長		
		本年	前年差	平年差	本年	前年差	平年差	本年	前年比	平年比	本年	前年比	平年比
		(月日)	(月日)	(月日)	(月日)	(日)	(日)	(cm)	(%)	(%)	(cm)	(%)	(%)
5/1移植	あきたこまち	7/14	-2	-2	8/19	-4	-4	69	84	81	18.4	101	103
			7/16	7/16		(8/23)	(8/23)		(82)	(86)		(18.3)	(17.8)
	コシヒカリ	7/23	±0	-3	8/31	-4	-4	84	90	92	21.8	112	112
			7/23	7/26		(9/4)	(9/4)		(94)	(92)		(19.4)	(19.4)
	ふくまる	7/14	-3	-3	8/20	-10	-5	71	85	83	19.9	99	103
			7/17	7/17		(8/30)	(8/25)		(84)	(85)		(20.1)	(19.3)
5/10移植	コシヒカリ	7/29	-7	-4	9/5	-6	-5	79	87	89	21.9	110	112
			7/27	7/30		(9/11)	(9/10)		(91)	(88)		(19.9)	(19.6)

移植時期	品種	穂 数			一穂粒数			㎡当たり粒数			倒伏程度		
		本年	前年比	平年比	本年	前年比	平年比	本年	前年比	平年比	本年	前年差	平年差
		(本/㎡)	(%)	(%)	(粒/穂)	(%)	(%)	(百粒/㎡)	(%)	(%)	(0-5)		
5/1移植	あきたこまち	399	78	78	67	94	95	283	78	78	0.5	-1.0	-1.7
			(513)	(511)		(71)	(71)		(364)	(362)		(1.5)	(2.2)
	コシヒカリ	407	91	88	87	114	107	356	104	95	3.0	+1.0	+1.0
			(449)	(463)		(76)	(81)		(341)	(377)		(2.0)	(2.0)
	ふくまる	395	77	83	71	106	99	294	85	86	0.5	-1.8	-1.5
			(513)	(475)		(67)	(72)		(344)	(340)		(2.3)	(2.0)
5/10移植	コシヒカリ	352	87	84	75	88	91	283	83	82	1.0	-1.8	-0.4
			(403)	(420)		(85)	(82)		(343)	(345)		(2.8)	(1.4)

() 内は前年または平年の実数値を示す。

【耕種概要】 1) 苗質：稚苗

2) 植え付け本数：5本/株

3) 基肥施肥量

「あきたこまち」・「ふくまる」 N：P205：K20 = 0.8：0.8：0.8(kg/a)

「コシヒカリ」 N：P205：K20 = 0.6：0.6：0.6(kg/a)

【平年値】 平成25～29年の5年間の平均値

4) 栽植密度(株/㎡)

現地の実情を踏まえ、本年から一部変更

	本年	前年	平成25～28年
あきたこまち	18.5	18.5	22.2
コシヒカリ	18.5	18.5	22.2
ふくまる	18.5	18.5	18.5

5) 追肥時期及び追肥施用量

(5月1日移植) あきたこまち 6月27日 N：K₂O=0.3：0.3(kg/a)ふくまる 6月29日 N：K₂O=0.4：0.4(kg/a)コシヒカリ 7月13日 N：K₂O=0.3：0.3(kg/a)(5月10日移植) コシヒカリ 7月17日 N：K₂O=0.3：0.3(kg/a)

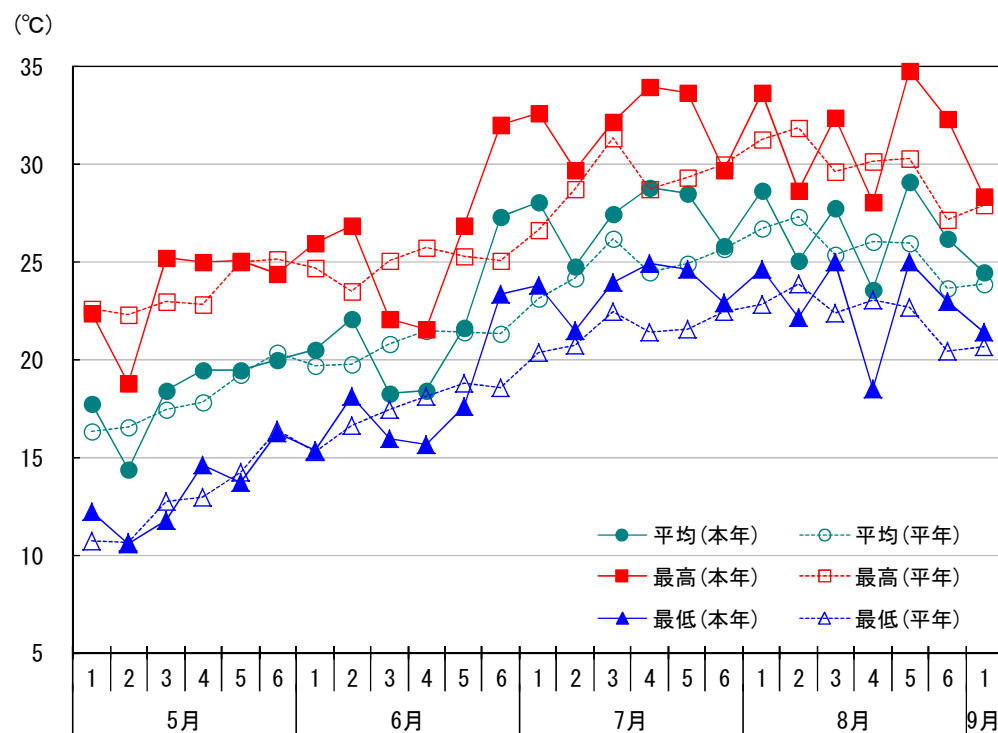


図1 半旬別気温の推移（水戸地方気象台）
注） 平年値は平成24～28の5年間の平均値

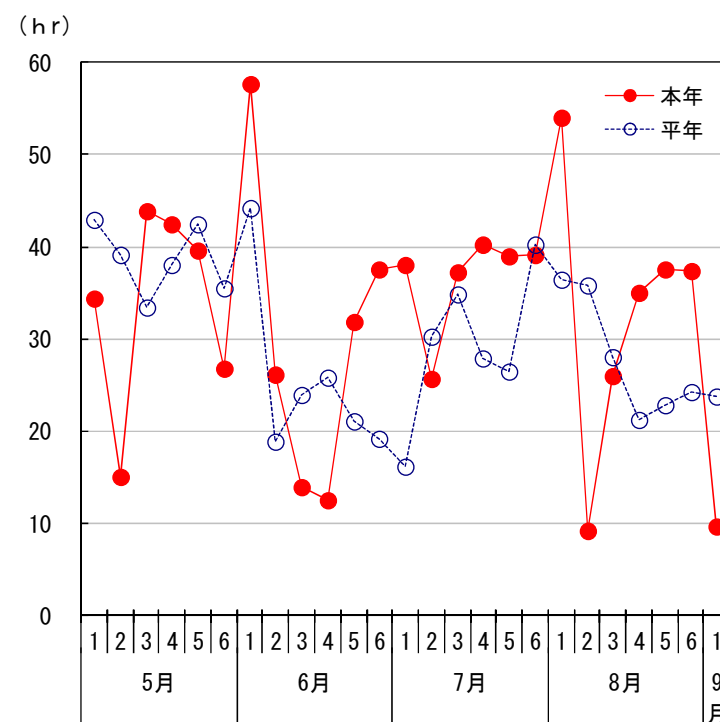


図2 半旬別日照時間の推移（水戸地方気象台）
注） 平年値は平成24～28の5年間の平均値

移植時期別の
気象条件

移植時期	期間	平均気温(°C)			積算平均気温(°C)			積算日照時間(hr)		
		本年	平年	平年差	本年	平年	平年差	本年	平年	平年比(%)
5月1日移植	5月第1半旬～9月第1半旬	22.1	20.9	+1.2	1898	1797	+100	562	520	108
5月10日移植	5月第3半旬～9月第1半旬	22.9	21.5	+1.4	1737	1633	+104	513	438	117