

農 研 速 報

2023年3月22日 発行
 茨城県農業総合センター農業研究所水田利用研究室
 〒301-0816 茨城県龍ヶ崎市大徳町 3974
 TEL:0297-62-0206 FAX:0297-64-0667

麦の生育状況(3月20日現在、龍ヶ崎市)

地域名	麦種(品種)	生育ステージ	対平年遅速 (予測出穂期)	生育(作柄・品質)概況	備考
茨城県 (龍ヶ崎市)	11月10日播種 小麦 (さとのそら)	節間伸長期	1日早い	<p>龍ヶ崎市における、3月第3半旬～第4半旬の気象と麦類生育概況は、下記のとおりである。</p> <p>【気象】 気 温:平均気温はやや高かった(平年比+0.4℃、図1)。 降 水 量:平年比101%で平年並であった(図2)。 日照時間:年比91%でやや短かった(図3)。</p> <p>【生育】 生育速度:予測出穂期は小麦、二条大麦、裸麦は平年より1～4日早くなった。六条大麦は3～4日遅くなった(表1)。 草 丈:小麦はやや高い～高く、六条大麦は平年並、二条大麦はやや高く、裸麦はやや低かった。(表2)。 茎 数:11月10日播種の小麦はかなり少なかった。六条大麦、二条大麦は平年並であった。裸麦はやや多かった。 11月21日播種の小麦は平年並であった(表2)。 葉 色:小麦は濃い～かなり濃かった。カシマムギはかなり濃く、カシマゴールは平年並、二条大麦は平年並、裸麦はかなり淡かった(表2)。</p> <p>写真1、2に3月20日現在の所内麦類の生育状況を示した。</p> <p>【注釈】 1) 対平年遅速は、主稈幼穂長による予測出穂期をもとに算出。</p>	<p>◆麦類赤かび病は、以下を参考に適期防除に努める。</p> <p>【防除適期】 ・小麦 開花始～開花期 (出穂後7～10日頃) ・六条大麦 開花を確認した時 (出穂後3日頃) ・二条大麦 穂から葯が抽出しているのを確認した時</p> <p>・「キラリモチ」は開花受粉性のため、六条大麦の散布時期である出穂後3日頃を目安に散布する。</p>
	六条大麦 (カシマムギ)	止葉展開期	4日遅い		
	(カシマゴール)	止葉展開期	3日遅い		
	二条大麦 (ミカモゴールデン)	穂ばらみ期	4日早い		
	裸麦 (キラリモチ)	止葉展開期	1日早い		
	11月21日播種 小麦 (さとのそら)	節間伸長期	4日早い		

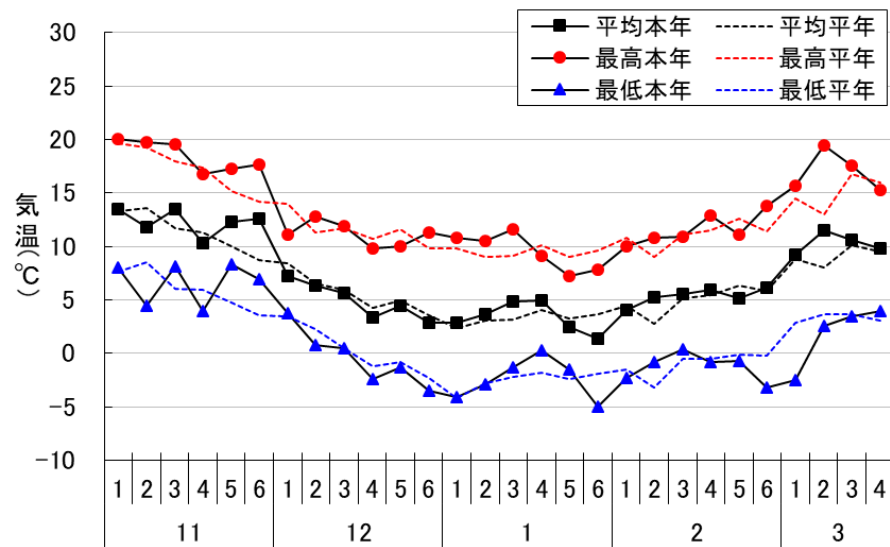


図1 半旬別最高・最低・平均気温の推移 (月・半旬)
 注) 水戸地方気象台龍ヶ崎観測所アメダスデータより作成

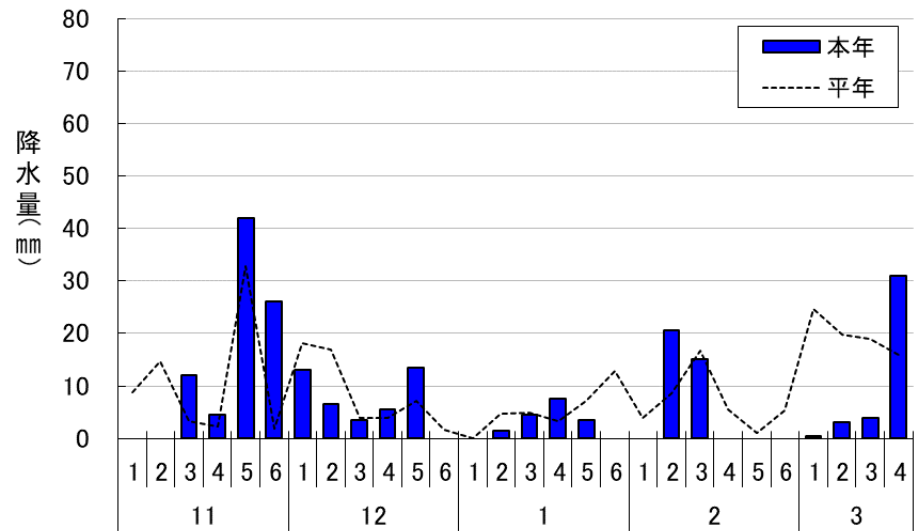


図2 半旬別降水量の推移 (月・半旬)
 注) 水戸地方気象台龍ヶ崎観測所アメダスデータより作成

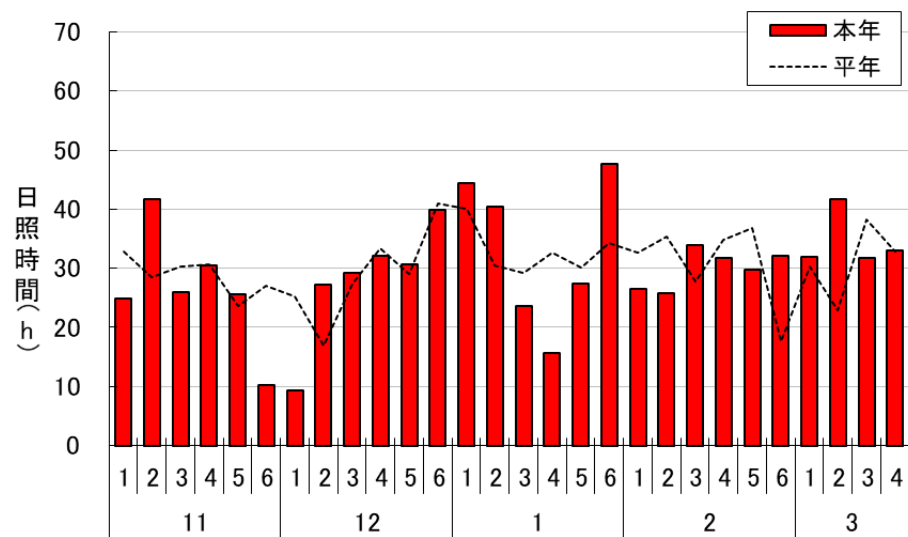


図3 半旬別日照時間の推移 (月・半旬)
 注) 水戸地方気象台龍ヶ崎観測所アメダスデータより作成

表1 主稈幼穂長から予測した出穂期

2023年3月20日現在

播種期 (月.日)	麦種	品種名	予測出穂期					出穂期	
			低温 (月.日)	やや低温 (月.日)	平年並 (月.日)	やや高温 (月.日)	高温 (月.日)	平年値 (月.日)	平年差
11.10	小麦	さとのそら	4.16	4.14	4.12	4.10	4.8	4.13	-1
	六条大麦	カシマムギ	4.9	4.7	4.6	4.4	4.3	4.2	4
		カシマゴール	4.8	4.6	4.5	4.3	4.2	4.2	3
	二条大麦	ミカモゴールデン	3.31	3.30	3.29	3.28	3.27	4.2	-4
	裸麦	キラリモチ	4.2	3.31	3.30	3.29	3.29	3.31	-1
11.21	小麦	さとのそら	4.18	4.15	4.13	4.12	4.10	4.17	-4

【注釈】

- 1) 低温・やや低温・平年並・やや高温・高温は、調査日以降の平均気温が平年値より -2°C 、 -1°C 、 $\pm 0^{\circ}\text{C}$ 、 $+1^{\circ}\text{C}$ 、 $+2^{\circ}\text{C}$ で推移した場合を示す。
- 2) 平年値は表1に準じる。平年差は、調査日以降の平均気温が平年並に推移した場合における予測値と平年値の差を示す。
- 3) 出穂期の平年差は、主稈幼穂長から算出した予測出穂期と平年値の差を示す。
- 4) 出穂期の予測は、農業研究所ホームページ（下記URL）から表計算ソフトのファイルで行った。
<http://www.pref.ibaraki.jp/nourinsuisan/noken/mugikukidachisyussuiyosoku/mugikukidachisyussuiyosoku.html>

表2 輪換畑における麦類の生育（龍ヶ崎市、水田利用研究室）

2023年3月20日現在

播種期 (月.日)	麦種	品種名	主稈葉数			主稈長			主稈幼穂長		
			本年値 (枚)	平年値 (枚)	平年差 (枚)	本年値 (mm)	平年値 (mm)	平年比 (%)	本年値 (mm)	平年値 (mm)	平年比 (%)
11.10	小麦	さとのそら	11.5	10.7	0.8	140.5	125.4	112	13.7	11.6	118
	六条大麦	カシマムギ	11.6	10.6	1.0	148.1	174.3	85	19.1	25.2	76
		カシマゴール	12.3	11.4	0.9	224.7	197.7	114	21.8	28.4	77
	二条大麦	ミカモゴールドン	11.7	10.5	1.2	333.9	217.7	153	47.7	34.5	138
11.21	裸麦	キラリモチ	11.8	11.4	0.4	191.2	173.4	110	42.0	40.9	103
	小麦	さとのそら	10.5	9.4	1.1	91.2	86.1	106	11.0	7.2	153

播種期 (月.日)	麦種	品種名	草丈			茎数			葉色		
			本年値 (cm)	平年値 (cm)	平年比 (%)	本年値 (本/m ²)	平年値 (本/m ²)	平年比 (%)	本年値 (SPAD)	平年値 (SPAD)	平年差
11.10	小麦	さとのそら	43.6	38.6	113	1,323	1,832	72	45.4	42.4	3.0
	六条大麦	カシマムギ	35.0	35.9	97	1,040	1,197	87	46.0	44.3	1.7
		カシマゴール	40.3	41.6	97	1,270	1,305	97	36.1	35.6	0.5
	二条大麦	ミカモゴールドン	51.8	46.9	110	1,463	1,548	95	35.5	35.6	-0.1
11.21	裸麦	キラリモチ	41.1	45.1	91	1,667	1,487	112	37.6	42.8	-5.2
	小麦	さとのそら	39.4	36.0	109	1,733	1,603	108	50.0	44.1	5.9

【耕種概要】

- 圃場来歴：転換3年目（前作大豆）
- 播種期：平年の播種期は11月11日、20日
- 播種量：（小麦・六条）0.8kg/a、（二条）1.0kg/a
- 播種様式：条間30cm、ドリル播き（シーダーテープによる）
- 基肥：（小麦）N-P₂O₅-K₂O=1.0-1.5-1.3kg/a、（六条・二条）N-P₂O₅-K₂O=0.8-1.2-1.1kg/a
- 麦踏み：2022年12月20日、2023年1月12日、2月3日、2月22日に実施。
- 茎立期追肥：六条大麦・裸麦は2023年3月7日、小麦は3月10日施用。二条大麦は未施用。

【平年値】

2017年～2021年播種の5ヵ年の平均値、キラリモチは2019年～2021年播種の3ヵ年の平均値



写真1 所内小麦の生育状況(左 11月10日播種、右 11月21日播種 2023年3月20日撮影)



写真2 所内大麦の生育状況(左上 カシマムギ、右上 カシマゴール、左下 ミカモゴールドン 右下 キラリモチ 全て11月10日播種 2023年3月20日撮影)

気象概況および生育状況における表現について

平年値(過去5年間の平均値)との違いの程度を、「低い(少ない)」、「平年並」、「高い(多い)」等の階級区分で表しています。
 各階級の幅は、下図のように、統計期間における出現率が等分(それぞれ33%)となるように決めています。
 さらに、「低い(少ない)」、「高い(多い)」については、補足的表現として下図に示す出現率となるように「やや」、「かなり」と表しています。

