

農 研 速 報

平成 26 年 7 月 10 日発行

みんなで進めよう
茨城農業改革

県農業総合センター農業研究所水田利用研究室

〒301-0816 茨城県龍ヶ崎市大徳町 3974

TEL 0297-62-0206 FAX 0297-64-0667

水稻の生育状況(7 月 9 日現在, 龍ヶ崎市)

| 地域名 | 移植時期 | 生育ステージ | 対平年遅速 | 生育概況及び今後の栽培管理 | 備考 |
|---------------|----------|---|---|---|-----------------------------|
| 茨城県 (龍ヶ崎市) | 4 月 28 日 | 「あきたこまち」 出穂始期 「コシヒカリ」 幼穂形成期 | 「あきたこまち」 4 日早い 「コシヒカリ」 平年並 | ◇6 月第 6 半旬～7 月第 1 半旬の平均気温はやや低く(平年比 -0.8℃), 日照時間はやや多かった(平年比 115%)。 「あきたこまち」は出穂始期が 7 月 9 日であり, 平年より 4 日早い。幼穂の発育程度から予測される「コシヒカリ」の出穂期は 7 月 26 日であり, 平年並である。 両品種とも, 平年に比べ草丈は平年並, 茎数は平年並, 葉色は「あきたこまち」が並, 「コシヒカリ」が淡い。 ◆今後の栽培管理: 根の健全化を図るため, 引き続き間断灌漑を行う。ただし, 出穂前 24～11 日頃は低温に弱く冷害を受けやすいため, 17℃以下の低温が予想される場合は水深 10cm 以上の深水管理を行う。また, 幼穂長を確認して, 適期に穂肥を行う。穂肥の施用時期の目安は「あきたこまち」で出穂前 18～20 日頃, 「コシヒカリ」で出穂前 15 日頃, 「ふくまる」で出穂前 18 日頃である。 | 間断灌漑は 3～4 日間隔で入水と自然落水を繰り返す。 |
| | 5 月 7 日 | 「あきたこまち」 減数分裂期 「コシヒカリ」 幼穂形成期 | 「あきたこまち」 2 日早い 「コシヒカリ」 1 日遅い | ◇幼穂の発育程度から予測される「あきたこまち」の出穂期は 7 月 18 日であり平年より 2 日早く, 「コシヒカリ」は 7 月 30 日であり平年より 1 日遅い。 両品種とも, 平年に比べ草丈は並, 茎数は並～やや少なく, 葉色は「あきたこまち」が並, 「コシヒカリ」が淡い。 ◆今後の栽培管理: 4 月 28 日移植に準じる。 | |

水 稻 の 生 育 状 況

(水田利用研究室)

表1 4月28日移植(龍ヶ崎市, 移植後70日, 7月7日調査)

| 品 種 | 草 丈 | | | 茎 数 | | | 葉色(カラスケール) | | | 葉色(SPAD) | | | 主 稈 葉 数 | | |
|--------|------------|---------------|---------------|---------------------------|--------------|--------------|------------|---------------|---------------|----------|----------------|----------------|-----------|----------------|----------------|
| | 本年 (cm) | 前年比 (%) | 平年比 (%) | 本年 (本/m ²) | 前年比 (%) | 平年比 (%) | 本年 | 前年差 | 平年差 | 本年 | 前年差 | 平年差 | 本年 (枚) | 前年差 (枚) | 平年差 (枚) |
| あきたこまち | 73.9 | 104 (71.4) | 101 (73.0) | 626 | 101 (622) | 106 (591) | 4.5 | +0.6 (3.9) | +0.1 (4.4) | 34.9 | +0.4 (34.5) | -1.6 (36.5) | 12.2 | +0.6 (11.6) | +0.4 (11.8) |
| コシヒカリ | 73.1 | 98 (74.4) | 98 (74.9) | 627 | 93 (677) | 98 (640) | 2.7 | -0.2 (2.9) | -0.6 (3.3) | 24.3 | -2.4 (26.7) | -5.3 (29.6) | 11.6 | +0.4 (11.2) | +0.1 (11.5) |
| ふくまる | 71.2 | 96 (74.4) | - (-) | 600 | 96 (623) | - (-) | 4.3 | +1.0 (3.3) | - (-) | 33.4 | +4.0 (29.4) | - (-) | 12.8 | +0.9 (11.9) | - (-) |

表2 5月7日移植(龍ヶ崎市, 移植後61日, 7月7日調査)

| 品 種 | 草 丈 | | | 茎 数 | | | 葉色(カラスケール) | | | 葉色(SPAD) | | | 主 稈 葉 数 | | |
|--------|------------|---------------|---------------|---------------------------|-------------|-------------|------------|---------------|---------------|----------|----------------|----------------|-----------|----------------|----------------|
| | 本年 (cm) | 前年比 (%) | 平年比 (%) | 本年 (本/m ²) | 前年比 (%) | 平年比 (%) | 本年 | 前年差 | 平年差 | 本年 | 前年差 | 平年差 | 本年 (枚) | 前年差 (枚) | 平年差 (枚) |
| あきたこまち | 70.0 | 101 (69.0) | 100 (70.2) | 589 | 83 (707) | 90 (656) | 4.0 | +0.4 (3.6) | ±0 (4.0) | 32.5 | +1.3 (31.2) | -1.3 (33.8) | 11.5 | +0.6 (10.9) | +0.4 (11.1) |
| コシヒカリ | 71.1 | 101 (70.5) | 99 (71.9) | 618 | 84 (739) | 92 (669) | 2.7 | ±0 (2.7) | -0.8 (3.5) | 24.4 | -2.2 (26.6) | -6.3 (30.7) | 11.4 | +0.7 (10.7) | +0.5 (10.9) |

注)栽培概要

1. 苗質: 稚苗

2. 植え付け本数: 5本/株

3. 栽植密度 あきたこまち・コシヒカリ 22.2株/m²
ふくまる 18.5株/m²

4. 基肥量 あきたこまち N: P₂O₅: K₂O = 0.7: 0.7: 0.7(kg/a)
コシヒカリ N: P₂O₅: K₂O = 0.6: 0.6: 0.6(kg/a)
ふくまる N: P₂O₅: K₂O = 0.8: 0.8: 0.8(kg/a)

5. 追肥時期及び追肥施用量

(4月28日移植) あきたこまち 6月27日 N: K₂O = 0.3: 0.3(kg/a)
ふくまる 6月30日 N: K₂O = 0.4: 0.4(kg/a)
(5月7日移植) あきたこまち 6月30日 N: K₂O = 0.3: 0.3(kg/a)

6. 平年値: 平成21~25年の5年間の平均値

ふくまるは平成25年からの調査のため平年値なし

表3 幼穂長からみた出穂期予測

| 移植時期 | 品種・栽培法 | 調査日 (月日) | 主穂幼穂長 (mm) | 出穂期予測※ | | | 出穂状況(出穂始期) | | |
|--------|--------|-------------|---------------|------------|------|-----|------------|------|-----|
| | | | | 本年 (予測) | 平年 | 平年差 | 本年 | 平年 | 平年差 |
| | | | | (月日) | (月日) | (日) | (月日) | (月日) | (日) |
| 4/28移植 | あきたこまち | 7/7 | 172.5 | - | 7/16 | - | 7/9 | 7/13 | -4 |
| | コシヒカリ | 7/7 | 9.6 | 7/26 | 7/26 | ±0 | - | 7/22 | - |
| | ふくまる | 7/7 | 107.9 | 7/17 | - | - | - | - | - |
| 5/7移植 | あきたこまち | 7/7 | 66.2 | 7/18 | 7/20 | -2 | - | 7/15 | - |
| | コシヒカリ | 7/7 | 2.7 | 7/30 | 7/29 | +1 | - | 7/25 | - |

注) 予測は平成16, 18年度成果「有効積算温度と幼穂長による水稻の出穂期予測」に基づいて行った。

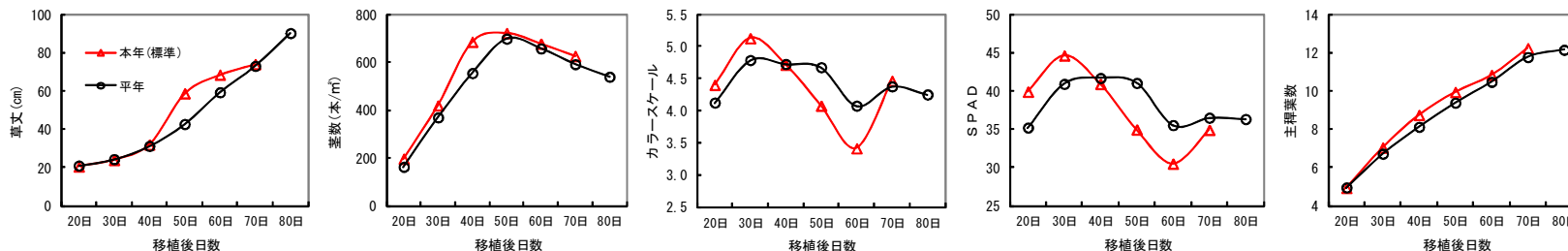
「ふくまる」は「あきたこまち」の出穂期予測に準じた。

幼穂が10cm以上になった場合, 「幼穂長と出穂前日数(星川)」に基づいて行った。

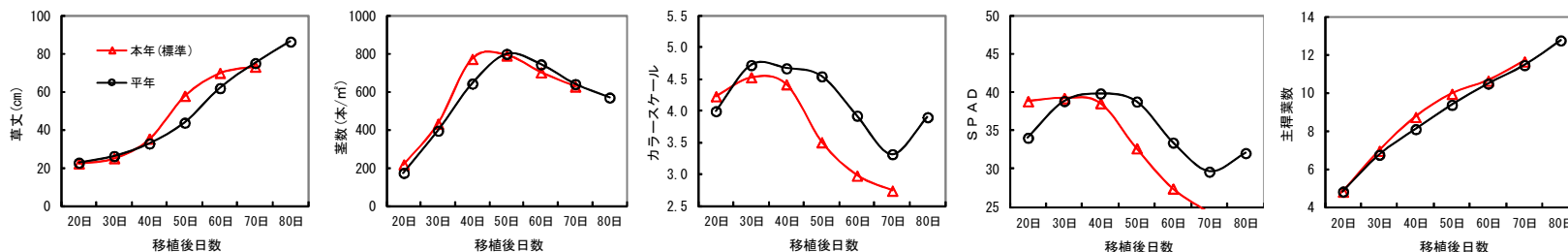
※今後気温が平年並に推移した場合の予測。

平成26年の生育経過グラフ

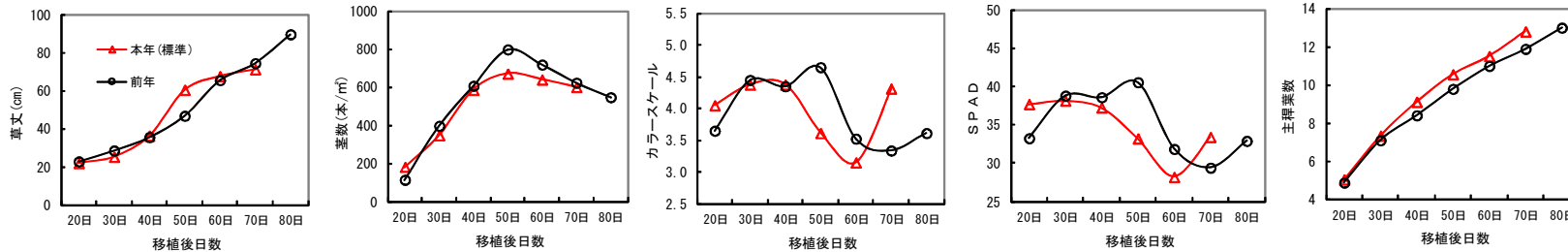
4月28日移植
あきたこまち



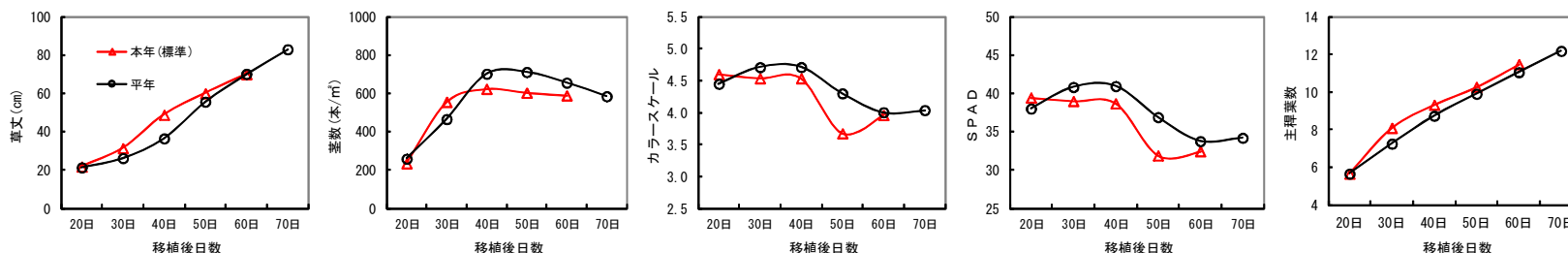
4月28日移植
コシヒカリ



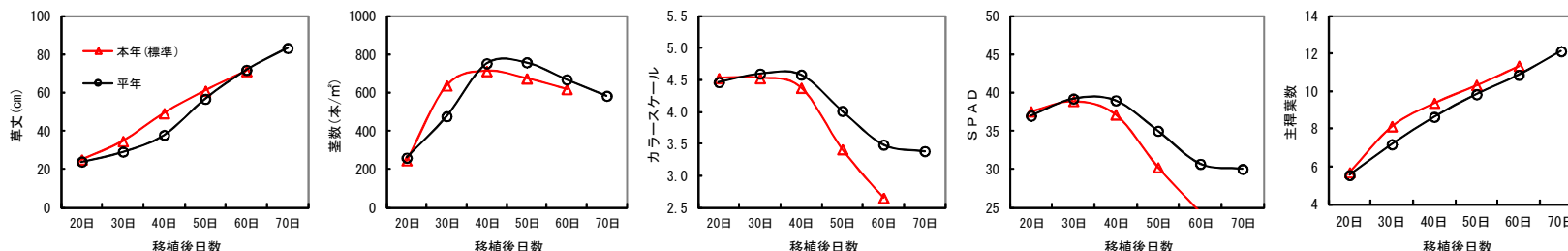
4月28日移植
ふくまる



5月7日移植
あきたこまち



5月7日移植
コシヒカリ



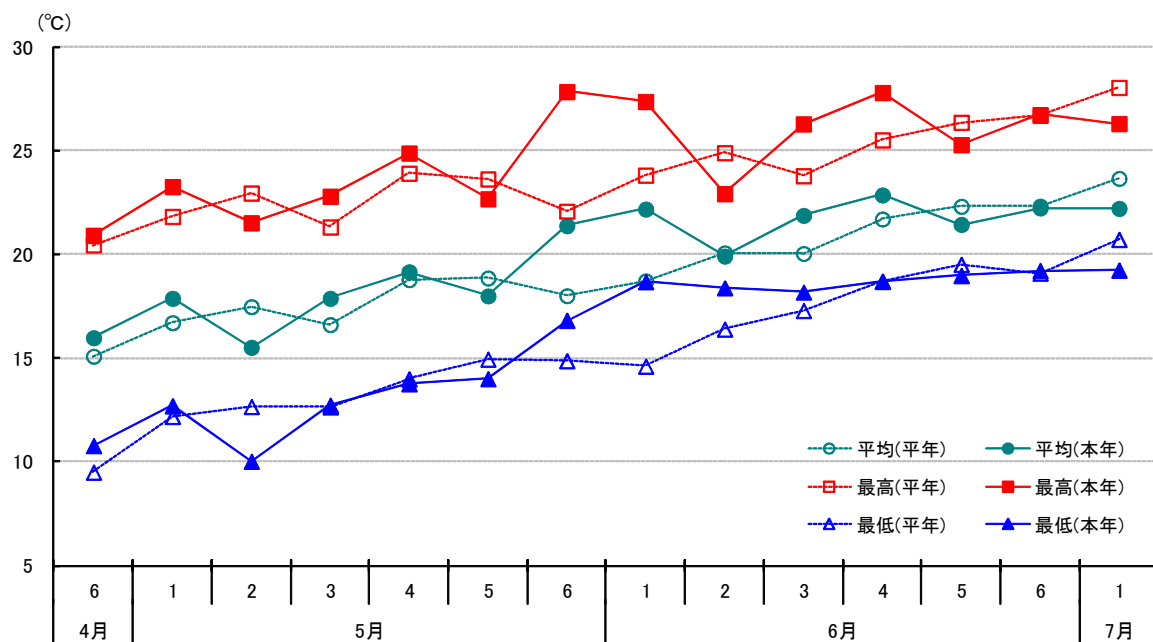


図1 半旬別気温の推移(龍ヶ崎)

注) 平年値:H21-25年の5年間の平均値

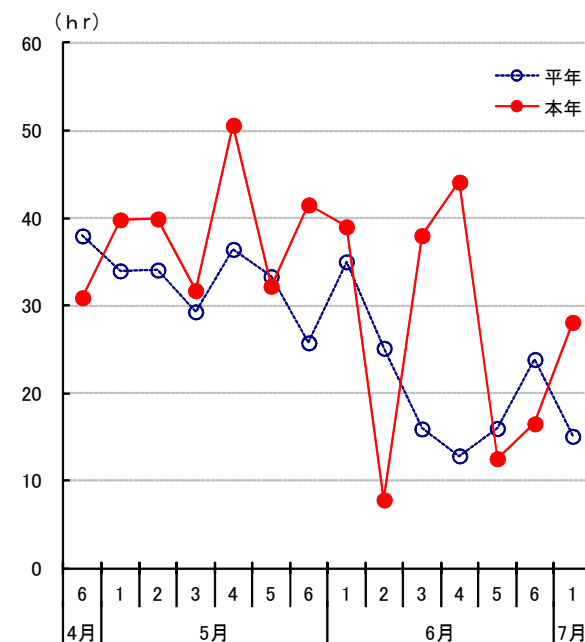


図2 半旬別日照時間の推移(龍ヶ崎市)

注) 平年値:H21-25の5年間の平均値

表4 移植時期別気象条件 (龍ヶ崎市)

| 移植時期 | 期間 | 平均気温(°C) | | | 積算平均気温(°C) | | | 積算日照時間(hr) | | |
|---------|---------------|----------|------|------|------------|------|-----|------------|-----|--------|
| | | 本年 | 平年 | 平年差 | 本年 | 平年 | 平年差 | 本年 | 平年 | 平年比(%) |
| 4月28日移植 | 4月第6半旬～7月第1半旬 | 19.9 | 19.3 | +0.6 | 1414 | 1370 | +44 | 453 | 374 | 121 |
| 5月7日移植 | 5月第2半旬～7月第1半旬 | 20.4 | 19.9 | +0.5 | 1245 | 1211 | +34 | 382 | 303 | 126 |

注) 平年値：平成21～25年の5年間の平均値

【 4 月 28 日移植の生育状況 】 撮影日:7/7

あきたこまち



コシヒカリ



ふくまる



【 5 月 7 日移植の生育状況 】 撮影日:7/7

あきたこまち



コシヒカリ

