

漁海況速報

4-No. 34

茨城県水産試験場
漁業無線局

令和4年11月11日～11月17日

電話 (029) 273-7911

FAX (029) 270-1480

<http://www.pref.ibaraki.jp/soshiki/nourinsuisan/suishi/index.html>

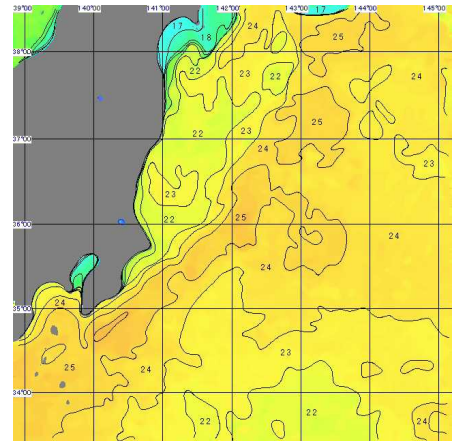
那珂湊定地水温 (°C)

日	年 令 4	令 3	平年
11/11	19.7	18.0	17.3
12	19.7	17.7	17.2
13	19.9	17.2	17.1
14	19.3	17.3	17.0
15	19.0	16.6	16.9
16	18.8	17.1	16.8
17	18.5	16.9	16.7
平均	19.3	17.3	17.0

30年平均: 1991～2020年

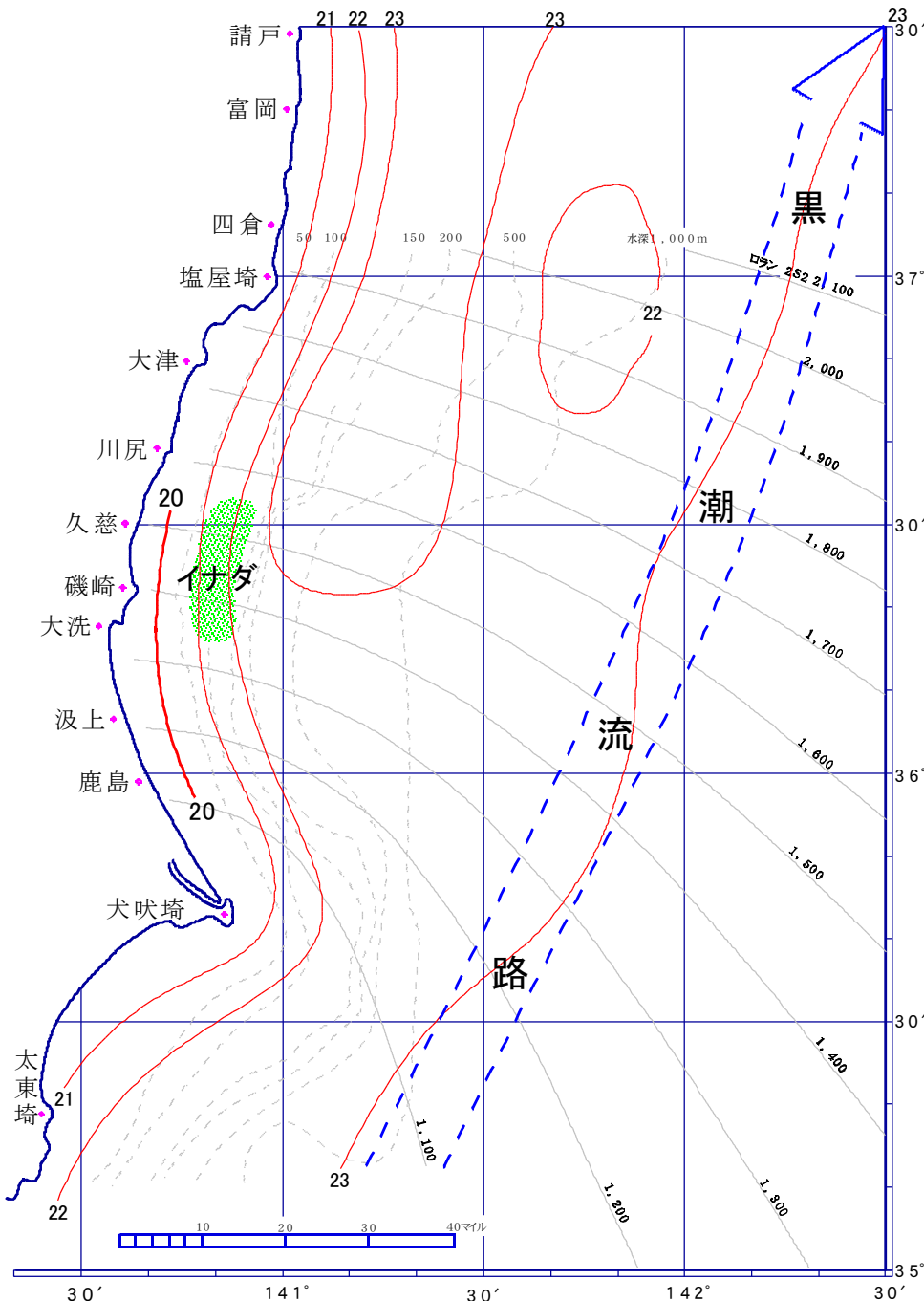
令和4年11月11日～11月17日

【1週間合成衛星画像】

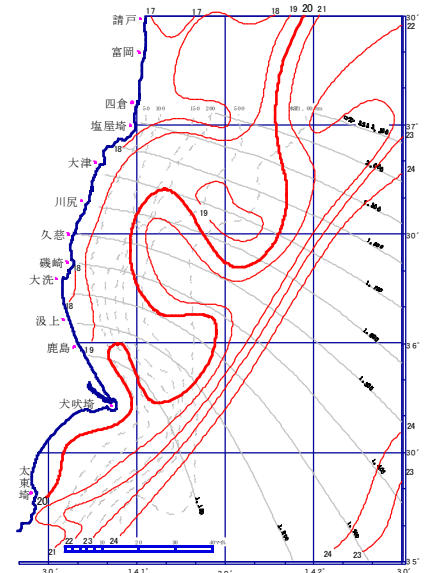


【海況図説明】

1. 黒潮は、犬吠埼の南東30マイル付近を北北東に流れ、
37°30' N 142°30' E付近を流去している。
2. 本県沿岸域は、19～23℃台の水温となっている。



【海況図】



令和3年11月12日～11月18日

【海況図】

漁況の特徴

4 - No. 3 4

属地、単位＝四捨五入

11/10～11/16

◎

まき網

(漁獲は1投網当り)

サバ・・・八戸の北北東20マイル付近で1～20トン、宮古の北東10マイル付近から気仙沼の東北東20マイル付近で1～30トンの漁獲。
ウルメイワシ・釜石の北東10マイル付近から気仙沼の東北東20マイル付近で1～4トンの漁獲。
イナダ・・・八戸の北20マイル付近で1～5トン、久慈浜の東10マイル付近から那珂湊の東10マイル付近で1～15トンの漁獲。

◎

小型船

(漁獲は1隻当り)

◇船曳網
シラス・・・大津地先から矢指地先で3～39kg、日立地先で6～137kg、大洗地先から波崎地先で3～270kgの漁獲。
カエリ・・・大津地先から矢指地先で115～365kgの漁獲。
◇曳釣り
平潟地先から高戸地先でヒラメ7～32kg、平潟地先でメジ9～24kg、久慈浜地先から鉾田地先でヒラメ1～42kg、マゴチ1～10kg、タチウオ1～2kg、イナダ1～5kg、ヒラマサ1～3kgの漁獲。

魚種	漁法	組合名	水揚量 kg	平均単価	水揚金額 円	延隻数	
シラス	船曳網	大津	1,738	1,293	2,247,190	118	
		久慈浜丸小	943	1,594	1,502,835	18	
		久慈町	1,073	1,576	1,691,509	16	
		大洗町	9,646	1,657	15,985,005	123	
		はさき	5,097	1,543	7,864,240	35	
カエリ	船曳網	大津	1,625	39	63,550	9	
ヒラメ	小底5t以上	平潟	84	857	71,954		
		那珂湊	9	714	6,558		
		その他釣り	9	1,613	13,868		
		大津	152	1,534	232,330		
		久慈町	84	1,257	105,000		
マコガレイ	小底5t以上	平潟	5	541	2,595		
		大津	1	300	360		
イシモチ	小底5t以上	平潟	574	171	98,372		
		那珂湊	14	496	6,895		
タイ類	小底5t以上	平潟	3,553	116	411,809		
		大津	29	146	4,225		
		久慈町	75	401	30,060		
		那珂湊	156	416	64,895		
		その他釣り	大津	232	651	151,010	
スズキ	その他釣り	那珂湊	(4)	1,333	(山売) 5,600		
アンコウ	小底5t以上	那珂湊	3	800	2,480		
		平潟	35	978	34,234		
		大津	52	690	35,584		
		久慈町	127	486	61,770		
スルメイカ	小底5t以上	那珂湊	71	913	64,790		
		平潟	160	314	50,300		
		大津	(59)	2,519	(山売) 148,370		
		久慈町	133	690	91,810		
ヤリイカ	小底5t以上	那珂湊	209	921	192,455		
		平潟	285	354	101,030		
		大津	(34)	1,334	(山売) 45,900		
		久慈町	127	552	70,100		
マダコ	小底5t以上	那珂湊	11	759	8,268		
		平潟	26	415	10,786		
		その他漁業	36	812	29,001		
		平潟	8	1,301	10,148		
ミズダコ	小底5t以上	平潟	64	139	8,920		
		大津	208	419	87,147		
		久慈町	747	353	263,915		
		那珂湊	482	392	189,150		
ホウボウ	小底5t以上	平潟	306	784	240,034		
		久慈町	2	1,000	1,700		
		那珂湊	11	511	5,420		
		その他釣り	2	2,500	4,250		
アナゴ	小底5t以上	平潟	774	637	493,000		
		大津	2	470	846		
		久慈町	8	626	5,010		
		那珂湊	5	1,250	6,250		
マアジ	小底5t以上	平潟	282	132	37,206		
		大津	3	100	340		
		久慈町	4	200	840		
		那珂湊	5	347	1,630		
サバ	小底5t以上	那珂湊	(87)	162	(山売) 14,110		
ブリ類	小底5t以上	平潟	5	159	762		
		大津	7	20	142		
		那珂湊	2	1,000	2,100		
		延縄	大洗町	3	2,200	5,940	
		その他釣り	平潟	2	416	915	
		久慈町	2	139	320		
		那珂湊	40	624	24,855		
カマス	小底5t以上	平潟	36	504	18,147		
		久慈町	87	468	40,700		
		那珂湊	18	360	6,340		
カツオ	その他釣り	大洗町	53	300	15,870		

注 延隻数・銘柄別隻数 大津、那珂湊の水揚の一部は水揚げ量・平均円共に「山売」を含む

茨城県水産試験場漁業無線局

2022年1～10月の海況のまとめ

11月以降の海洋観測は、いばらき丸定期検査により実施未定のため、1～10月までの海況をとりまとめました。

<調査船「いばらき丸」による1～10月までの海洋観測結果と今年の特徴(図1～30)>

- 今年には黒潮の流路が不安定で、茨城県沖で離接岸を繰り返しており、水温の変動幅が大きいという結果になりました。
- 1月、3～7月には、茨城県沿岸域が暖水波及による影響を受け、10月には、黒潮が接岸したことで平年よりも水温が高くなる傾向がみられました。一方、2月、8月、9月には、本県沿岸まで暖水が波及しなかったことや親潮系冷水が本県沿岸まで差し込んだことで、100m以深の水温が低下する傾向がみられました。
- 今年の3月以降、親潮の流域面積は平年よりもかなり縮小傾向で推移していましたが、前述のとおり、本県沿岸域には時折、親潮系冷水の差し込みがみられました。

→ 今年の1～10月の茨城県沿岸域の海況は、

- 暖水波及発生時には平年よりも水温が高め傾向となるが、暖水波及がみられない時には親潮系冷水が差し込み、100m以深で降温傾向となる(10月を除く各月)。
- 黒潮流路が立ち上がって接岸すると沿岸域が暖水で覆われ、平年よりも水温が高め傾向となる(10月)。

⇒ 以上のような暖水波及の有無や黒潮の接岸によって、水温が大きく変化するという特徴がみられました。

海洋観測の詳細な結果につきましては、水産試験場HPで公開中の「水産の窓」をご参照ください。

(回遊性資源部 小熊 進之介)

<1月:全体的に「平年並～やや高め」、北部沖合の100m深で「高め」>

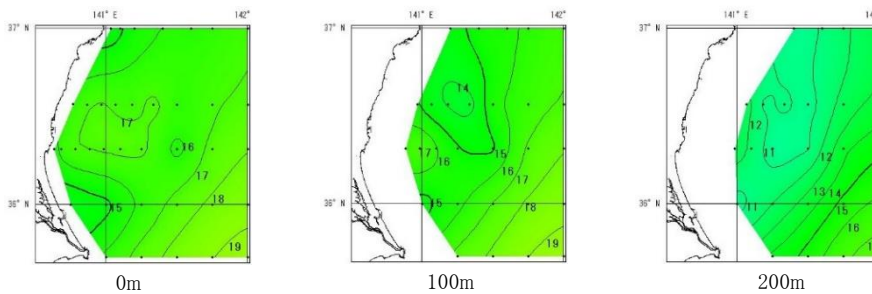


図1. 1月の水深別水温

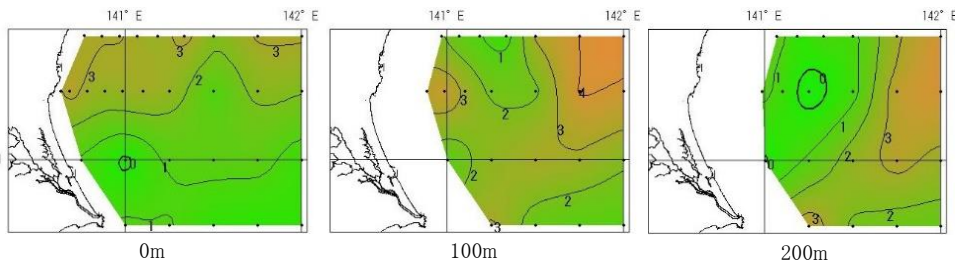


図2. 1月の水深別水温平年差

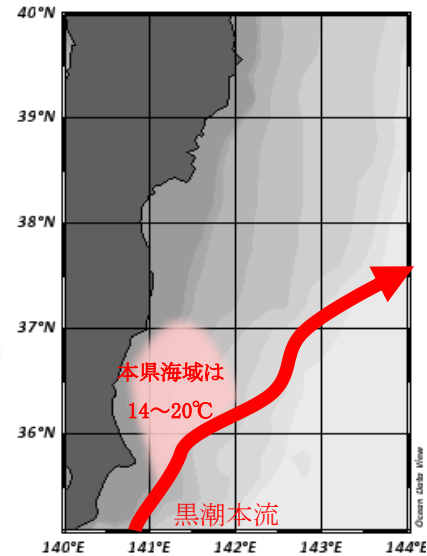


図3. 1月13日の海面水温の現況

<2月:大洗の142° E付近で「やや低め」、他で「平年並～やや高め」>

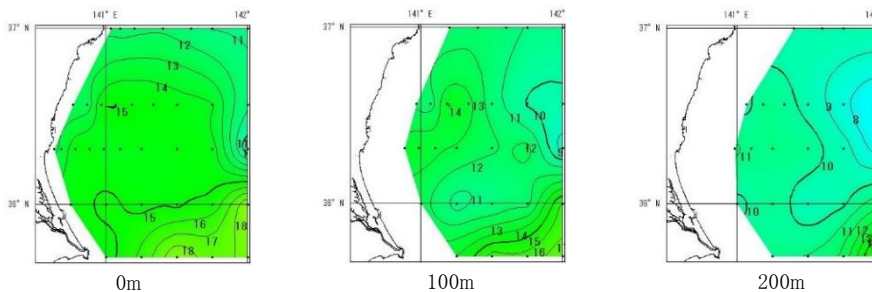


図4. 2月の水深別水温

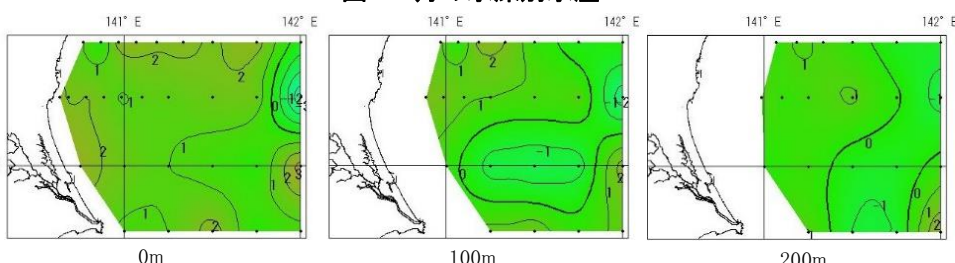


図5. 2月の水深別水温平年差

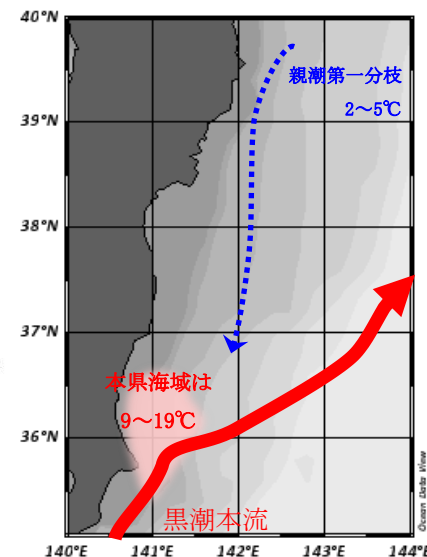


図6. 2月13日の海面水温の現況

<3月:0m深では「**平年並～やや高め**」、100～200m深では会瀬で「**低め～やや低め**」、他で「**平年並～高め**」>

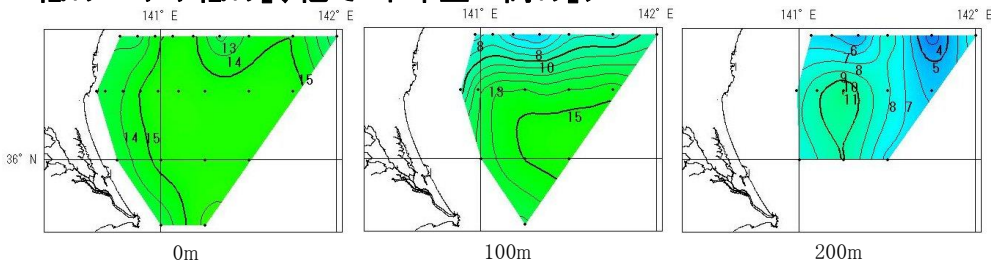


図7. 3月の水深別水温

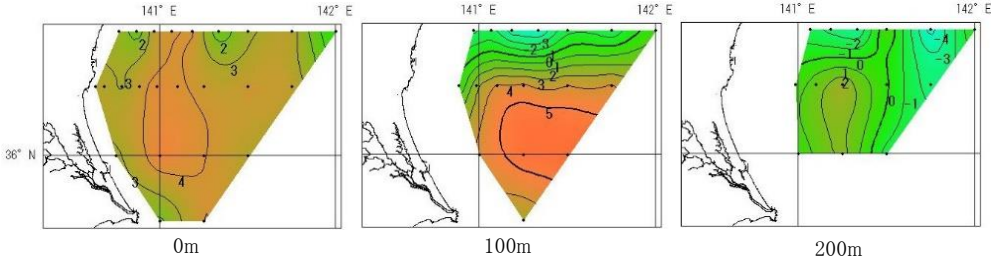


図8. 3月の水深別水温平年差

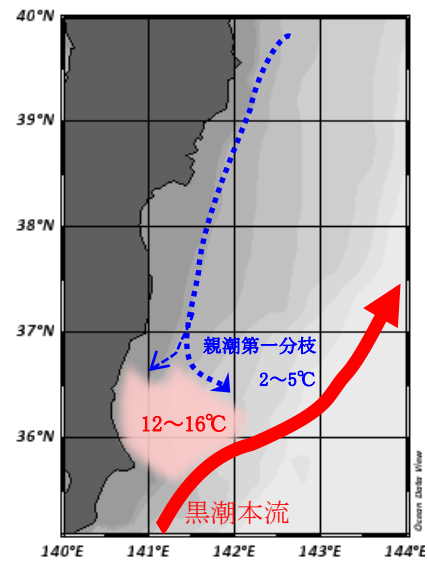


図9. 3月8日の海面水温の現況

<4月:会瀬～大洗で「**やや高め～高め**」、他で概ね「**平年並～やや高め**」>

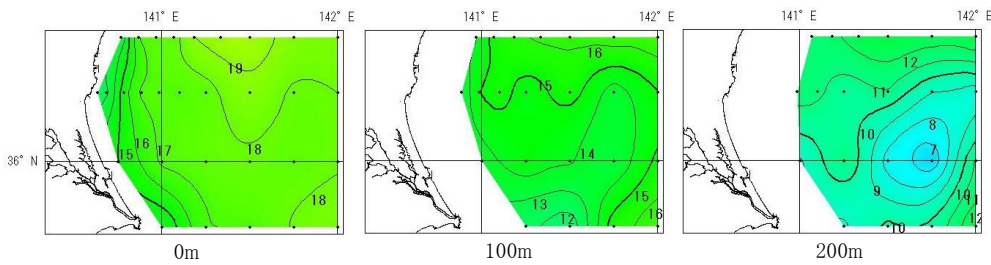


図10. 4月の水深別水温

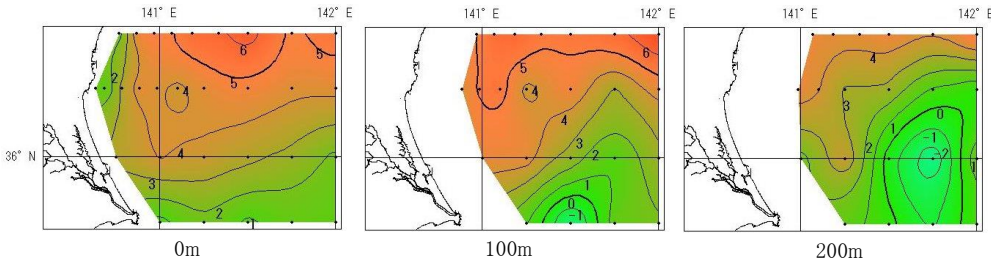


図11. 4月の水深別水温平年差

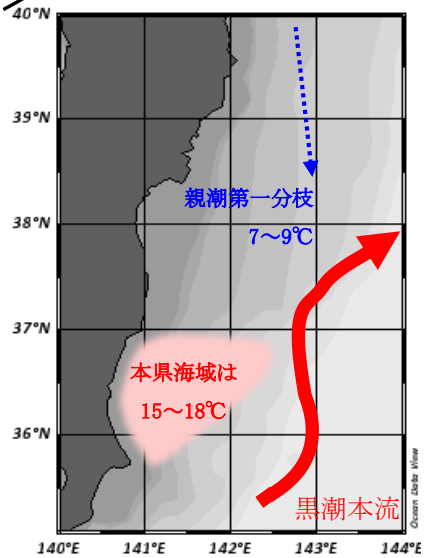


図12. 4月19日の海面水温の現況

<5月:0m深で概ね「**やや高め～高め**」、100～200m深で「**平年並～高め**」>

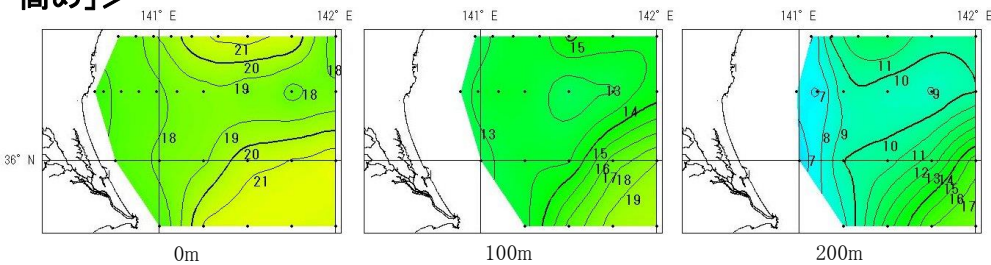


図13. 5月の水深別水温

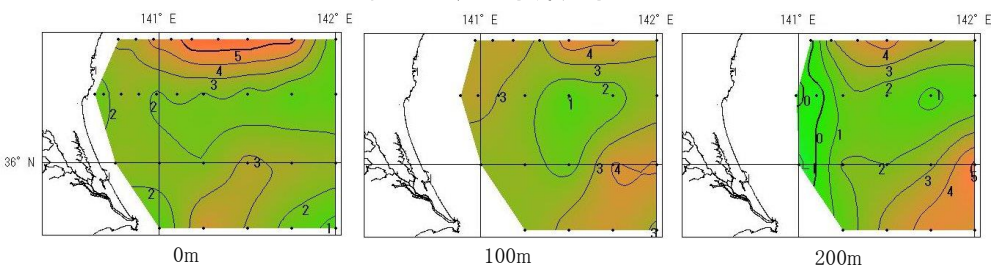


図14. 5月の水深別水温平年差

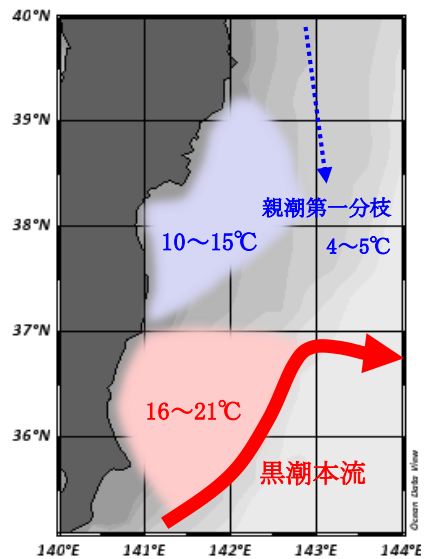


図15. 5月15日の海面水温の現況

<6月:0m深では概ね「平年並～やや高め」、100～200m深では概ね「平年並～高め」>

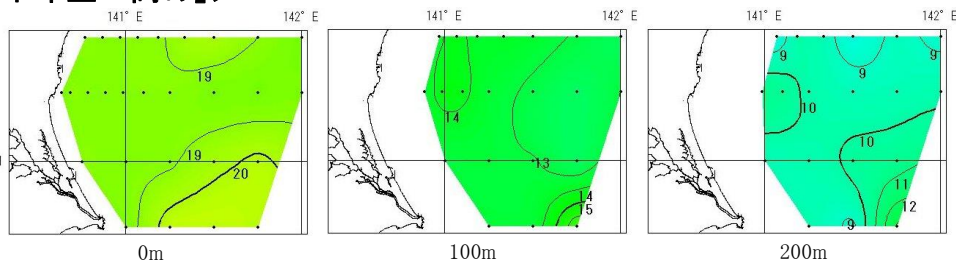


図16. 6月の水深別水温

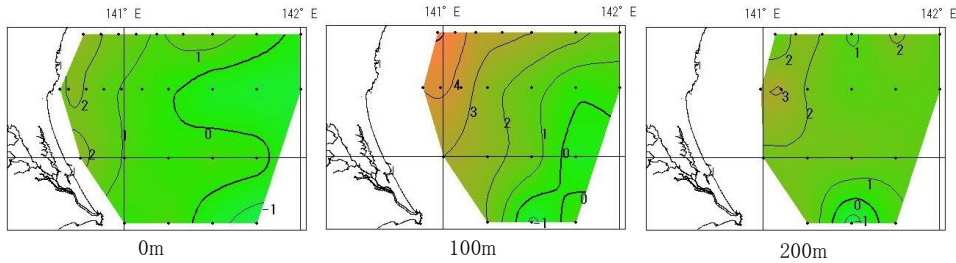


図17. 6月の水深別水温年差

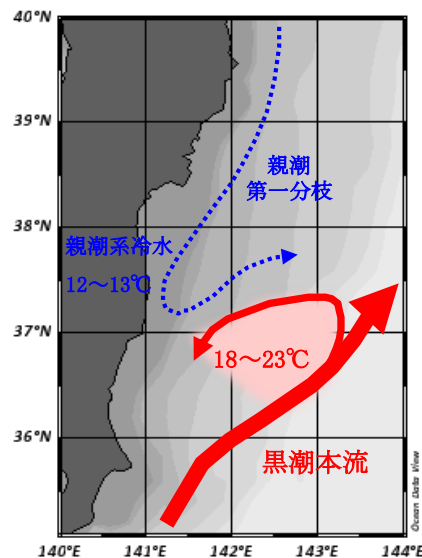


図18. 6月14日の海面水温の現況

<7月:0m深では「平年並～極めて高め」、100～200m深では犬吠埼沖で「やや低め～平年並」、他で「やや高め～高め」>

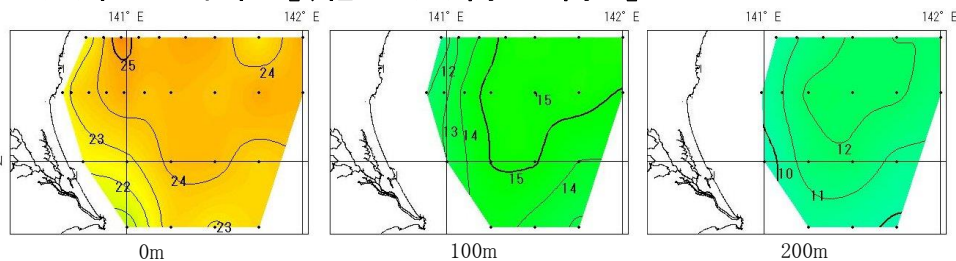


図19. 7月の水深別水温

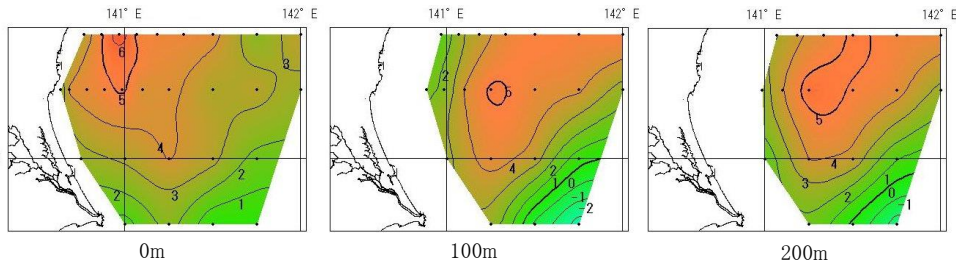


図20. 7月の水深別水温年差

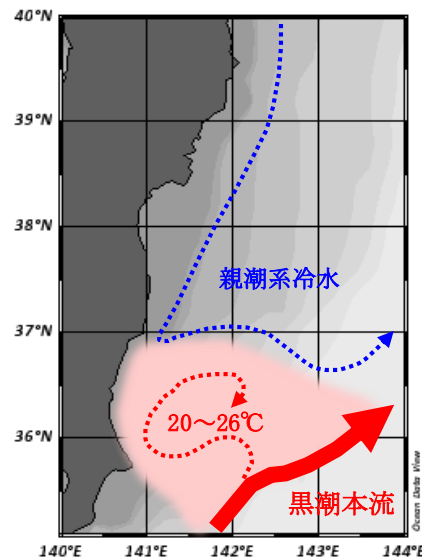


図21. 7月10日の海面水温の現況

<8月:0m深では概ね「平年並～やや高め」、100m深では黒潮流路で「やや高め～高め」、他で概ね「やや低め～平年並」>

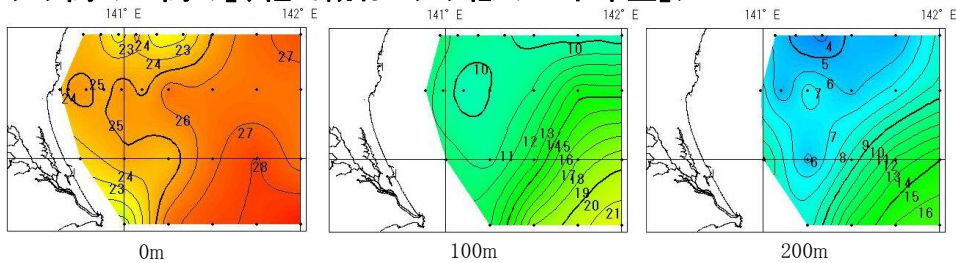


図22. 8月の水深別水温

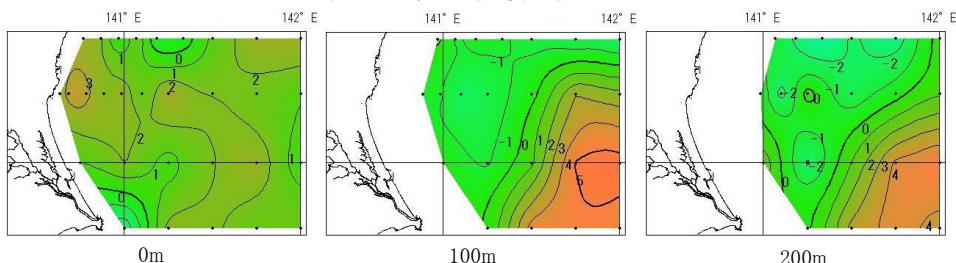


図23. 8月の水深別水温年差

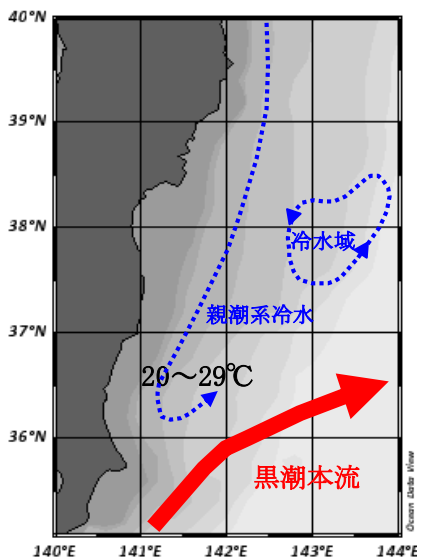


図24. 8月4日の海面水温の現況

<9月:0m深で概ね「平年並」、100~200m深で概ね「平年並~やや高め」>

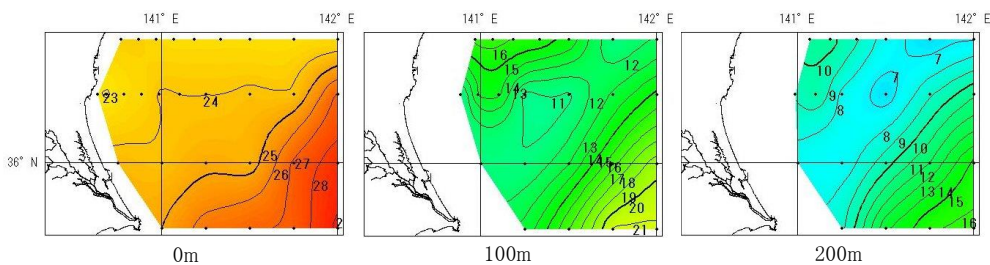


図25. 9月の水深別水温

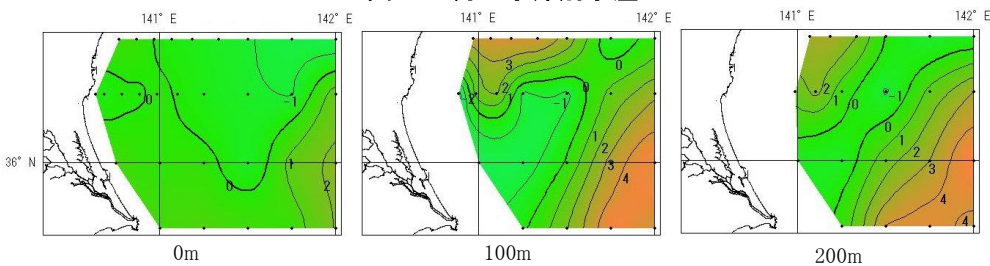


図26. 9月の水深別水温平年差

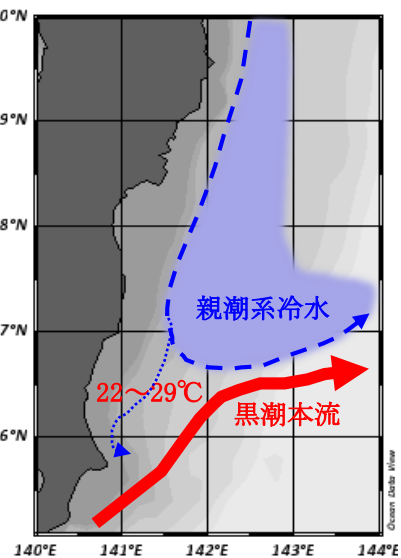


図27. 9月11日の海面水温の現況

<10月:0m深では概ね「平年並~やや高め」、100~200m深では141° 20' 以東の黒潮域で概ね「やや高め~極めて高め」>

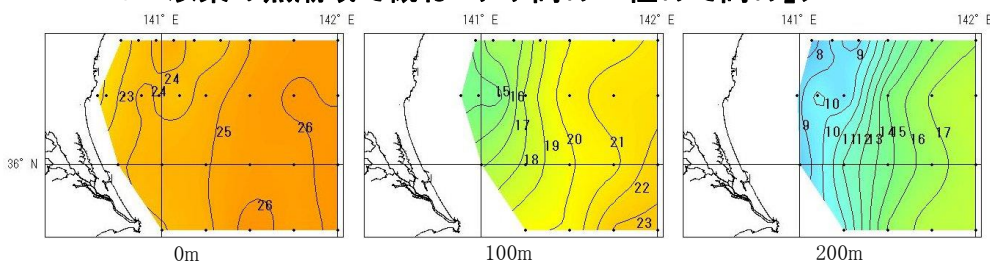


図28. 10月の水深別水温

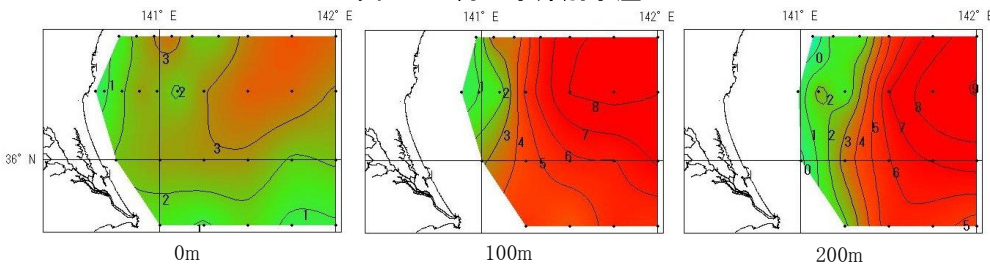


図29. 10月の水深別水温平年差

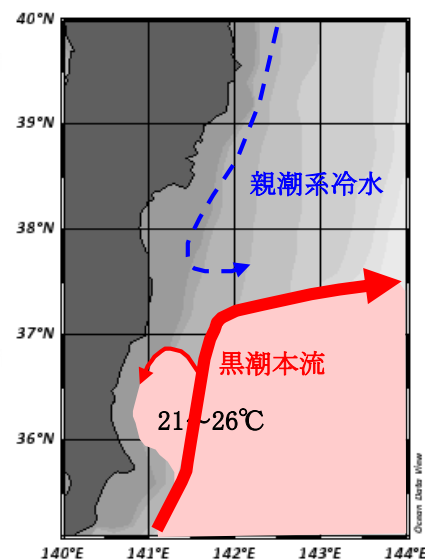


図30. 10月17日の海面水温の現況

