



様式第二号の八(第八条の四の五関係)

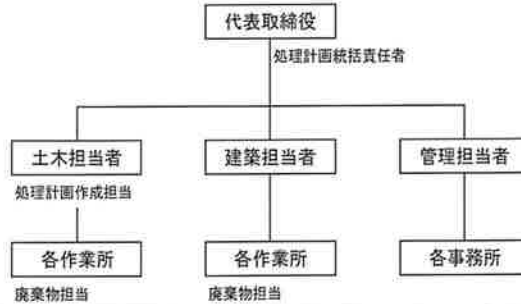
(第1面)

産業廃棄物処理計画書	
令和 7 年 6 月 3 日	
茨城県知事 大井川 和彦 殿	
提出者	
住 所	茨城県神栖市賀2108番地8
氏 名	常総開発工業株式会社 代表取締役 石津 弘敏
(法人にあつては、名称及び代表者の氏名)	
電話番号 0299-92-3875	
廃棄物の処理及び清掃に関する法律第12条第9項の規定に基づき、産業廃棄物の減量その他その処理に関する計画を作成したので、提出します。	
事業場の名称	常総開発工業株式会社
事業場の所在地	茨城県神栖市賀2108番地8
計画期間	令和7年4月1日～令和8年3月31日
当該事業場において現に行っている事業に関する事項	
①事業の種類	06 総合工事業
②事業の規模	完成工事高 11,854 百万円 (前年度実績)
③従業員数	150 人
④産業廃棄物の一連の処理の工程	別紙Ⅰのとおり

(日本工業規格 A列4番)

産業廃棄物の処理に係る管理体制に関する事項

(管理体制図)



産業廃棄物の排出の抑制に関する事項

①現状	【前年度（ 令和6年度 ）実績】	
	産業廃棄物の種類	別紙Ⅱのとおり
	排出量	
	（これまでに実施した取組） ・昼食弁当空箱の持ち帰り ・飲料ボトルの持ち帰り ・廃材の出ない施工方法（砕石敷仮設道路→敷鉄板仮設道路）	
②計画	【目標】	
	産業廃棄物の種類	前年度排出各品目の10％減量 別紙Ⅲのとおり
	排出量	
	（今後実施する予定の取組） 上記に加え ・製品梱包材の簡素化及び持ち帰り再利用 ・建設混合廃棄物の分別促進	

産業廃棄物の分別に関する事項

①現状	（分別している産業廃棄物の種類及び分別に関する取組） コンクリートがら、アスファルトがら、紙くず、木くず、金属くず、ガラス・陶磁器、廃プラスチックの分別処分を徹底して実施している。
②計画	（今後分別する予定の産業廃棄物の種類及び分別に関する取組） 上記に加え、建設混合廃棄物についても分別を徹底する。

自ら行う産業廃棄物の再生利用に関する事項

①現状	【前年度（令和6年度）実績】		
	産業廃棄物の種類		
	自ら再生利用を行った産業廃棄物の量	0 t	t
	(これまでに実施した取組)		
②計画	【目標】		
	産業廃棄物の種類		
	自ら再生利用を行う産業廃棄物の量	0 t	t
	(今後実施する予定の取組)		

自ら行う産業廃棄物の中間処理に関する事項

①現状	【前年度（令和5年度）実績】		
	産業廃棄物の種類		
	自ら熱回収を行った産業廃棄物の量	0 t	t
	自ら中間処理により減量した産業廃棄物の量	0 t	t
	(これまでに実施した取組)		
②計画	【目標】		
	産業廃棄物の種類		
	自ら熱回収を行う産業廃棄物の量	0 t	t
	自ら中間処理により減量する産業廃棄物の量	0 t	t
	(今後実施する予定の取組)		

自ら行う産業廃棄物の埋立処分又は海洋投入処分に関する事項

①現状	【前年度（令和6年度）実績】		
	産業廃棄物の種類		
	自ら埋立処分又は海洋投入処分を行った産業廃棄物の量	0 t	t
	(これまでに実施した取組)		
②計画	【目標】		
	産業廃棄物の種類		
	自ら埋立処分又は海洋投入処分を行う産業廃棄物の量	0 t	t
	(今後実施する予定の取組)		

産業廃棄物の処理の委託に関する事項

①現状	【前年度（令和6年度）実績】		
	産業廃棄物の種類	別紙Ⅳのとおり	
	全処理委託量	12,521.96 t	t
	優良認定処理業者への処理委託量	2,081.67 t	t
	再生利用業者への処理委託量	12,521.96 t	t
	認定熱回収業者への処理委託量	t	t
	認定熱回収業者以外の熱回収を行う業者への処理委託量	t	t
	(これまでに実施した取組)		
	委託基準に従って、産業廃棄物を委託できる業者を選定し、書面による契約を実施している。		

②計画	【目標】		
	産業廃棄物の種類	別紙Vのとおり	
	全処理委託量	11,309.49 t	t
	優良認定処理業者への処理委託量	1,873.50 t	t
	再生利用業者への処理委託量	11,309.49 t	t
	認定熱回収業者への処理委託量	t	t
	認定熱回収業者以外の熱回収を行う業者への処理委託量	t	t
	(今後実施する予定の取組) ・ 可能な限り優良認定処理業者から選定し、処理を委託する。 ・ 再生利用可能な物は徹底して分別し、再生利用業者へ処理を委託する。 ・ 委託先処理業者には定期的に現地確認を実施する。		
※事務処理欄			

備考

- 1 前年度の産業廃棄物の発生量が1,000トン以上の事業場ごとに1枚作成すること。
- 2 当該年度の6月30日までに提出すること。
- 3 「当該事業場において現に行っている事業に関する事項」の欄は、以下に従って記入すること。
 - (1)①欄には、日本標準産業分類の区分を記入すること。
 - (2)②欄には、製造業の場合における製造品出荷額（前年度実績）、建設業の場合における元請完成工事高（前年度実績）、医療機関の場合における病床数（前年度末時点）等の業種に応じ事業規模が分かるような前年度の実績を記入すること。
 - (3)④欄には、当該事業場において生ずる産業廃棄物についての発生から最終処分が終了するまでの一連の処理の工程（当該処理を委託する場合は、委託の内容を含む。）を記入すること。
- 4 「自ら行う産業廃棄物の中間処理に関する事項」の欄には、産業廃棄物の種類ごとに、自ら中間処理を行うに際して熱回収を行った場合における熱回収を行った産業廃棄物の量と、自ら中間処理を行うことによって減量した量について、前年度の実績、目標及び取組を記入すること。
- 5 「産業廃棄物の処理の委託に関する事項」の欄には、産業廃棄物の種類ごとに、全処理委託量を記入するほか、その内数として、優良認定処理業者（廃棄物の処理及び清掃に関する法律施行令第6条の11第2号に該当する者）への処理委託量、処理業者への再生利用委託量、認定熱回収施設設置者（廃棄物の処理及び清掃に関する法律第15条の3の3第1項の認定を受けた者）である処理業者への焼却処理委託量及び認定熱回収施設設置者以外の熱回収を行っている処理業者への焼却処理委託量について、前年度実績、目標及び取組を記入すること。
- 6 それぞれの欄に記入すべき事項の全てを記入することができないときは、当該欄に「別紙のとおり」と記入し、当該欄に記入すべき内容を記入した別紙を添付すること。また、産業廃棄物の種類が3以上あるときは、前年度実績及び目標の欄に「別紙のとおり」と記入し、当該欄に記入すべき内容を記入した別紙を添付すること。また、それぞれの欄に記入すべき事項がないときは、「―」を記入すること。
- 7 ※欄は記入しないこと。

別紙 I

産業廃棄物の一連の処理の工程

・解体工事

コンクリートガラ → 処理業者へ委託 → 再生砕石として再資源化

がれき類、ガラス・陶磁器、廃プラスチック → 処理業者へ委託 → 安定型処分場

・道路修繕工事

アスファルトガラ → 処理業者へ委託 → 再生アスファルトとして再資源化

・下水、地盤改良工事

汚泥 → 処理業者へ委託 → 脱水処分 → 管理型処分場

・伐採、解体工事

紙くず、木くず、金属くず → 処理業者へ委託 → 再資源化

令和6年度産業廃棄物排出実績集計表

産業廃棄物の種類	排出量
がれき類(コンクリート)	7,556.24 t
がれき類(アスファルト)	2,542.80 t
がれき類(その他)	731.40 t
がれき類(石綿含有)	19.78 t
廃石膏ボード	127.18 t
紙くず	5.56 t
木くず	770.54 t
金属くず	14.41 t
繊維くず	3.03 t
ガラス・陶磁器くず	96.79 t
廃プラスチック	214.02 t
汚泥	344.45 t
建設混合廃棄物	95.76 t
水銀使用製品産業廃棄物	0.76 t
石綿含有産業廃棄物	12.52 t
廃アルカリ	30.41 t
廃石綿等	0.45 t
合計	12,566.10 t

令和7年度産業廃棄物排出計画集計表

産業廃棄物の種類	排出量	
がれき類(コンクリート)	6,800.62	t
がれき類(アスファルト)	2,288.52	t
がれき類(その他)	658.26	t
がれき類(石綿含有)	17.80	t
廃石膏ボード	114.46	t
紙くず	5.00	t
木くず	693.49	t
金属くず	12.97	t
繊維くず	2.73	t
ガラス・陶磁器くず	87.11	t
廃プラスチック	192.62	t
汚泥	310.01	t
建設混合廃棄物	86.18	t
水銀使用製品産業廃棄物	0.68	t
石綿含有産業廃棄物	11.27	t
廃アルカリ	27.37	t
廃石綿等	0.41	t
合計	11,309.49	t

産業廃棄物の処理の委託に関する事項 ①現状

産業廃棄物の種類	全処理委託量	優良認定処理業者への処理委託量	再生利用業者への処理委託量	認定熱回収業者への処理委託量	認定熱回収業者以外の熱回収を行う業者への処理委託量
がれき類(コンクリート)	7,556.24 t	1,128.11 t	7,556.24 t	0 t	0 t
がれき類(アスファルト)	2,542.80 t	157.00 t	2,542.80 t	0 t	0 t
がれき類(その他)	731.40 t	73.37 t	731.40 t	0 t	0 t
がれき類(石綿含有)	19.78 t	0.00 t	19.78 t	0 t	0 t
廃石膏ボード	127.18 t	37.85 t	127.18 t	0 t	0 t
紙くず	5.56 t	0.00 t	5.56 t	0 t	0 t
木くず	770.54 t	608.90 t	770.54 t	0 t	0 t
金属くず	14.41 t	0.00 t	14.41 t	0 t	0 t
繊維くず	3.03 t	0.60 t	3.03 t	0 t	0 t
ガラス・陶磁器くず	96.79 t	18.76 t	96.79 t	0 t	0 t
廃プラスチック	214.02 t	36.80 t	214.02 t	0 t	0 t
汚泥	344.45 t	0.00 t	344.45 t	0 t	0 t
建設混合廃棄物	95.76 t	20.28 t	95.76 t	0 t	0 t
水銀使用製品産業廃棄物	0.76 t	0.00 t	0.76 t	0 t	0 t
石綿含有産業廃棄物	12.52 t	0.00 t	12.52 t	0 t	0 t
廃アルカリ	30.41 t	0.00 t	30.41 t	0 t	0 t
廃石綿等	0.45 t	0.00 t	0.45 t	0 t	0 t
合計	12,521.96 t	2,081.67 t	12,521.96 t	0 t	0 t

産業廃棄物の処理の委託に関する事項 ②計画

産業廃棄物の種類	全処理委託量	優良認定処理業者 への処理委託量	再生利用業者 への処理委託量	認定熱回収業者 への処理委託量	認定熱回収業者以外の熱 回収を行う業者への処理 委託量
がれき類(コンクリート)	6,800.62 t	1,015.30 t	6,800.62 t	0 t	0 t
がれき類(アスファルト)	2,288.52 t	141.30 t	2,288.52 t	0 t	0 t
がれき類(その他)	658.26 t	66.03 t	658.26 t	0 t	0 t
がれき類(石綿含有)	17.80 t	0.00 t	17.80 t	0 t	0 t
廃石膏ボード	114.46 t	34.07 t	114.46 t	0 t	0 t
紙くず	5.00 t	0.00 t	5.00 t	0 t	0 t
木くず	693.49 t	548.01 t	693.49 t	0 t	0 t
金属くず	12.97 t	0.00 t	12.97 t	0 t	0 t
繊維くず	2.73 t	0.54 t	2.73 t	0 t	0 t
ガラス・陶磁器くず	87.11 t	16.88 t	87.11 t	0 t	0 t
廃プラスチック	192.62 t	33.12 t	192.62 t	0 t	0 t
汚泥	310.01 t	0.00 t	310.01 t	0 t	0 t
建設混合廃棄物	86.18 t	18.25 t	86.18 t	0 t	0 t
水銀使用製品産業廃棄物	0.68 t	0.00 t	0.68 t	0 t	0 t
石綿含有産業廃棄物	11.27 t	0.00 t	11.27 t	0 t	0 t
廃アルカリ	27.37 t	0.00 t	27.37 t	0 t	0 t
廃石綿等	0.41 t	0.00 t	0.41 t	0 t	0 t
合計	11,309.49 t	1,873.50 t	11,309.49 t	0 t	0 t