

（第 1 面）

産業廃棄物処理計画書

令和 7 年 6 月 23 日

茨城県知事 大井川 和彦 殿



提出者  
住 所 茨城県水戸市けやき台 2-13-2  
氏 名 コスモ総合建設株式会社  
代表取締役 池田 大輔  
電話番号 029-248-5358  
(担当：山口 070-1441-4898)

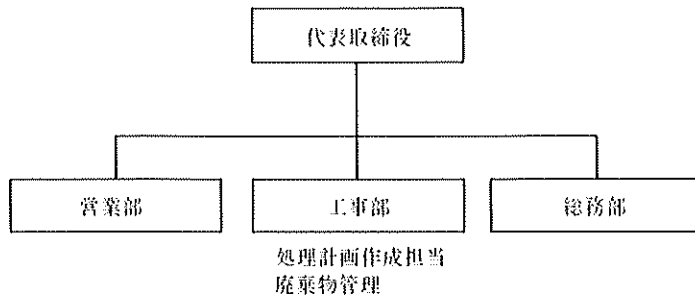
廃棄物の処理及び清掃に関する法律第 12 条第 9 項の規定に基づき、産業廃棄物の減量その他その処理に関する計画を作成したので、提出します。

事業場の名称	コスモ総合建設株式会社 茨城県内各工事現場
事業場の所在地	茨城県水戸市けやき台 2-13-2
計画期間	令和 7 年 4 月 1 日から令和 8 年 3 月 31 日
当該事業場において現に行っている事業に関する事項	
① 事業の種類	総合工事業
② 事業の規模	令和 6 年度工事完工高：6, 676, 374, 440 円
③ 従業員数	46 人
④ 産業廃棄物の一連の処理の工程	<div><div>事業所</div><div>→</div><div>作業所 (工事現場)</div><div>→</div><div>がれき類 ガラス類 廃プラ 木くず 管理型混合廃棄物</div><div>→</div><div>全処理委託 (優良認定処理業者への処理委託)</div></div>

## (第 2 面)

## 産業廃棄物の処理に係る管理体制に関する事項

## (管理体制図)



## 産業廃棄物の排出の抑制に関する事項

① 現状	【前年度（令和 6 年度）実績】		
	産業廃棄物の種類	がれき類	ガラス等
	排 出 量	2150.47 t	39.454 t
	（これまでに実施した取組） 新築・改修工事時には材料のロスが出ないように努める。 材料においては制作過程で加工を行い、現場内での加工を最小限に抑える。		
② 計画	【目標】		
	産業廃棄物の種類	がれき類	ガラス等
	排 出 量	2000 t	30 t
	（今後実施する予定の取組） 新築・改修工事時には材料のロスが出ないように努める。 材料においては制作過程で加工を行い、現場内での加工を最小限に抑える。		

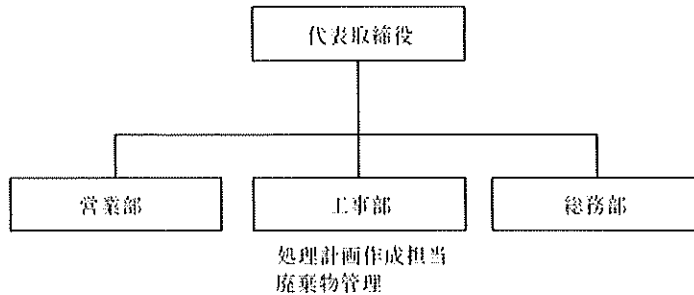
## 産業廃棄物の分別に関する事項

①現状	（分別している産業廃棄物の種類及び分別に関する取組） がれき類・ガラス等：発生エリアの作業範囲の区画を行い、他品目の混入を防止する。
③ 計画	（今後分別する予定の産業廃棄物の種類及び分別に関する取組） がれき類・ガラス等：発生エリアの作業範囲の区画を行い、他品目の混入を防止する。

## (第 2 面)

## 産業廃棄物の処理に係る管理体制に関する事項

## (管理体制図)



## 産業廃棄物の排出の抑制に関する事項

① 現状	【前年度（令和 6 年度）実績】		
	産業廃棄物の種類	廃プラスチック類	木くず <sup>※</sup>
	排 出 量	0.08 t	14.17 t
	（これまでに実施した取組） 新築・改修工事時には材料のロスが出ないように努める。 材料においては制作過程で加工を行い、現場内での加工を最小限に抑える。		
② 計画	【目標】		
	産業廃棄物の種類	廃プラスチック類	木くず <sup>※</sup>
	排 出 量	0.05 t	13 t
	（今後実施する予定の取組） 新築・改修工事時には材料のロスが出ないように努める。 材料においては制作過程で加工を行い、現場内での加工を最小限に抑える。		

## 産業廃棄物の分別に関する事項

①現状	（分別している産業廃棄物の種類及び分別に関する取組） 廃プラスチック・木くず：現場内で極力品目ごとに分別する。廃パレットは返却するよう努める。
③ 計画	（今後分別する予定の産業廃棄物の種類及び分別に関する取組） 廃プラスチック・木くず：現場内で極力品目ごとに分別する。廃パレットは返却するよう努める。

## (第4面)

## 自ら行う産業廃棄物の埋立処分又は海洋投入処分に関する事項

① 現状	【前年度（令和6年度）実績】		
	産業廃棄物の種類	がれき類	ガラス等
	自ら埋立処分又は海洋投入処分を行った産業廃棄物の量	— t	— t
	（これまでに実施した取組） 該当なし		
②計画	【目標】		
	産業廃棄物の種類	がれき類	ガラス等
	自ら埋立処分又は海洋投入処分を行う産業廃棄物の量	— t	— t
	（これまでに実施した取組） 該当なし		

## 産業廃棄物の処理の委託に関する事項

① 現状	【前年度（令和6年度）実績】		
	産業廃棄物の種類	がれき類	ガラス等
	全処理委託量	2150.47 t	39.454 t
	優良認定処理業者への処理委託量	2150.47 t	39.454 t
	再生利用業者への処理委託量	— t	— t
	認定熱回収業者への処理委託量	— t	— t
	認定熱回収業者以外の熱回収を行う業者への処理委託量	— t	— t
	（これまでに実施した取組） 優良認定処理業者への委託を実施すること。		

②計画	【目標】		
	産業廃棄物の種類	がれき類	ガラス等
	全処理委託量	2000 t	30 t
	優良認定処理業者への 処理委託量	2000 t	30 t
	再生利用業者への 処理委託量	— t	— t
	認定熱回収業者への 処理委託量	— t	— t
	認定熱回収業者以外の 熱回収を行う業者への 処理委託量	— t	— t
	(今後実施する予定の取組) 優良認定処理業者への委託を実施すること。		
※事務処理欄			

## (第4面)

自ら行う産業廃棄物の埋立処分又は海洋投入処分に関する事項			
① 現状	【前年度（令和6年度）実績】		
	産業廃棄物の種類	廃プラスチック類	木くず
	自ら埋立処分又は海洋投入処分を行った産業廃棄物の量	－ t	－ t
	（これまでに実施した取組） 該当なし		
②計画	【目標】		
	産業廃棄物の種類	廃プラスチック類	木くず
	自ら埋立処分又は海洋投入処分を行う産業廃棄物の量	－ t	－ t
	（今後実施する予定の取組） 該当なし		
産業廃棄物の処理の委託に関する事項			
① 現状	【前年度（令和6年度）実績】		
	産業廃棄物の種類	廃プラスチック類	木くず
	全 処 理 委 託 量	0.08 t	14.17 t
	優良認定処理業者への処 理 委 託 量	0.08 t	14.17 t
	再生利用業者への処 理 委 託 量	－ t	－ t
	認定熱回収業者への処 理 委 託 量	－ t	－ t
	認定熱回収業者以外の熱回収を行う業者への処 理 委 託 量	－ t	－ t
	（これまでに実施した取組） 優良認定処理業者への委託を実施すること。		

②計画	【目標】		
	産業廃棄物の種類	廃プラスチック類	木くず
	全処理委託量	0.05 t	13 t
	優良認定処理業者への 処理委託量	0.05 t	13 t
	再生利用業者への 処理委託量	— t	— t
	認定熱回収業者への 処理委託量	— t	— t
	認定熱回収業者以外の 熱回収を行う業者への 処理委託量	— t	— t
	(今後実施する予定の取組) 優良認定処理業者への委託を実施すること。		
※事務処理欄			

備考

- 1 前年度の産業廃棄物の発生量が 1,000 トン以上の事業場ごとに 1 枚作成すること。
- 2 当該年度の 6 月 30 日までに提出すること。
- 3 「当該事業場において現に行っている事業に関する事項」の欄は、以下に従って記入すること。
  - (1)①欄には、日本標準産業分類の区分を記入すること。
  - (2)②欄には、製造業の場合における製造品出荷額（前年度実績）、建設業の場合における元請完成工事高（前年度実績）、医療機関の場合における病床数（前年度末時点）等の業種に応じ事業規模が分かるような前年度の実績を記入すること。
  - (3)④欄には、当該事業場において生ずる産業廃棄物についての発生から最終処分が終了するまでの一連の処理の工程（当該処理を委託する場合は、委託の内容を含む。）を記入すること。
- 4 「自ら行う産業廃棄物の中間処理に関する事項」の欄には、産業廃棄物の種類ごとに、自ら中間処理を行うに際して熱回収を行った場合における熱回収を行った産業廃棄物の量と、自ら中間処理を行うことによって減量した量について、前年度の実績、目標及び取組を記入すること。
- 5 「産業廃棄物の処理の委託に関する事項」の欄には、産業廃棄物の種類ごとに、全処理委託量を記入するほか、その内数として、優良認定処理業者（廃棄物の処理及び清掃に関する法律施行令第 6 条の 11 第 2 号に該当する者）への処理委託量、処理業者への再生利用委託量、認定熱回収施設設置者（廃棄物の処理及び清掃に関する法律第 15 条の 3 の 3 第 1 項の認定を受けた者）である処理業者への焼却処理委託量及び認定熱回収施設設置者以外の熱回収を行っている処理業者への焼却処理委託量について、前年度実績、目標及び取組を記入すること。
- 6 それぞれの欄に記入すべき事項の全てを記入することができないときは、当該欄に「別紙のとおり」と記入し、当該欄に記入すべき内容を記入した別紙を添付すること。また、産業廃棄物の種類が 3 以上あるときは、前年度実績及び目標の欄に「別紙のとおり」と記入し、当該欄に記入すべき内容を記入した別紙を添付すること。また、それぞれの欄に記入すべき事項がないときは、「―」を記入すること。
- 7 ※欄は記入しないこと。