

(仮称) つくば市陣場複合施設  
新設に伴う騒音報告書

## 目次

1. 概要	
(1) 目的	1
(2) 店舗計画概要	1
(3) 営業時間等	1
(4) 用途地域	1
2. 予測地点	
(1) 当該店舗敷地周辺の現況立地状況	2
(2) 予測地点の選定根拠	2
3. 予測・評価の前提条件	
(1) 予測の算定数式及び騒音の分類	3
(2) 定常騒音	3
(3) 変動騒音	6
(4) 衝撃騒音	9
4. 予測・評価の結果	
(1) 等価騒音レベルの予測結果一覧	9
(2) 夜間騒音レベル最大値の結果一覧	10
5. 平均的な状況を呈する日における騒音レベルの予測結果と算出根拠	
(1) 等価騒音レベルの予測結果と算出根拠	12
6. 夜間の騒音レベルの最大値予測結果と算出根拠	
(1) 各騒音源ごとの騒音レベルの最大値の予測結果と算出根拠	16

### [騒音予測補足資料]

来店自動車及び荷さばき車両等の単発騒音暴露レベルの算出

### [添付図面]

図面No.1 予測地点位置図

図面No.2 騒音発生源位置図

## 1. 概要

### (1) 目的

本報告書は、「(仮称)つくば市陣場複合施設」新設に際して、大規模小売店舗立地法に基づく新設届出の要件である騒音予測に関するものです。

騒音について当該店舗周辺の現状を確認し、店舗新設時の予測を行い、届出に必要な騒音報告書の作成を図ることを目的としました。

### (2) 店舗計画概要

店 舗 名	(仮称) つくば市陣場複合施設
所 在 地	茨城県つくば市島名・福田坪一体型特定土地区画整理事業 E28 街区 1 画地
店 舗 面 積	5,342 m <sup>2</sup>
駐 車 場 の 形 態	平面自走式

### (3) 営業時間等

営 業 時 間	午前 9 時 00 分～翌午前 0 時 00 分 (一部 24 時間)
駐 車 場 の 利 用 時 間	24 時間
荷さばき施設の利用時間	午前 6 時 00 分～午後 9 時 00 分
空調用室外機の稼働時間	午前 8 時 00 分～翌午前 1 時 00 分 (一部 24 時間)
給排気口の稼働時間	午前 8 時 00 分～翌午前 1 時 00 分 (一部 24 時間)
冷凍冷蔵用室外機の稼働時間	24 時間
キュービクルの稼働時間	

### (4) 用途地域

当該店舗敷地 : 第一種低層住居専用地域、第一種住居地域、第二種住居地域、  
当該店舗敷地周辺 : 近隣商業地域

用途地域	環境基準値(dB)		規制基準値(dB)
	昼間	夜間	夜間
第一種低層住居専用地域	55	45	40
第一種住居地域			45
第二種住居地域			45
近隣商業地域	60	50	50

## 2. 予測地点

予測地点の位置については図面No.1（予測地点位置図）、騒音の発生源位置については図面No.2（騒音源位置図）参照

### (1) 当該店舗敷地周辺の現況立地状況

周辺状況については下表のとおりです。

表1 周辺の立地状況

方位	周辺の立地状況	
	道路を挟んだ位置	地続きの立地
東側	—	住宅
西側	店舗・駐車場等	—
南側	住宅・事務所	—
北側	更地	—

### (2) 予測地点の選定根拠

昼間・夜間の等価騒音の予測地点の選定にあたっては、計画地周辺の状況・周辺建物の状況・駐車場出入口・設備機器の位置等を勘案し、店舗敷地北側にA地点、店舗敷地東側にB・C地点、店舗敷地南側にD・E地点、店舗敷地西側にF地点の計6地点を設定しました。

表2 等価騒音レベルの予測地点一覧

予測地点	選 定 理 由	予測点高 (m)	地域 類型	用途 地域
A	計画地北側の道路を挟んだ更地の敷地境界に設定し、来客車両走行音の影響が高いと予想される1階高さに設定しました。	1.2	B類型	第二種 住居地域
B	計画地東側の住宅との敷地境界に設定し、荷さばき・設備関係の騒音の影響が高いと予想される1階高さに設定しました。		A類型	第一種 低層住居 専用地域
C	計画地東側の住宅との敷地境界に設定し、荷さばき・設備関係の騒音の影響が高いと予想される1階高さに設定しました。			
D	計画地南側の道路を挟んだ住宅の敷地境界に設定し、荷さばき・設備関係の騒音の影響が高いと予想される1階高さに設定しました。		C類型	近隣 商業地域
E	計画地南側の道路を挟んだ事務所の敷地境界に設定し、来客車両走行音の騒音の影響が高いと予想される1階高さに設定しました。			
F	計画地西側の道路を挟んだ事務所の敷地境界に設定し、来客車両走行音の騒音の影響が高いと予想される1階高さに設定しました。			

※夜間騒音レベル最大値の予測地点については、騒音源に最も近い敷地境界を夜間騒音レベルの最大値の予測地点としています。

### 3. 予測・評価の前提条件

#### (1) 予測の算定数式及び騒音の分類

##### ①算定数式

店舗から発生する騒音が周辺に立地する住居等に及ぼす影響について、「大規模小売店舗から発生する騒音予測の手引き(第2版)」(平成20年10月 経済産業省発行・以下「手引き」という)を用いました。予測項目は、下表に示すとおりです。

これら予測項目について、「騒音の総合的な予測」(等価騒音レベル( $L_{Aeq}$ ))及び「発生する騒音ごとの予測」(発生源ごとの騒音レベルの最大値( $L_{A, Fmax}$ ))を行いました。

##### ②騒音の分類

建物から発生する騒音を、定常騒音、変動騒音及び衝撃騒音に分類して予測を行いました。定常騒音は、室外機及び給排気口等からの騒音。変動騒音は、各種車両の走行、廃棄物収集作業、アイドリング及び後進ブザー等による騒音。衝撃騒音は、荷さばき作業に伴う騒音としました。

#### (2) 定常騒音

##### ①騒音レベルと運転時間帯

定常騒音の発生源である設備の一覧を表3-1に示します。

室外機・給排気口等の設備からの騒音は、稼働時間中連続して発生すると仮定していません(実際は間欠的に運転を行っています)。各設備からの騒音の基準距離の騒音レベルは、カタログ値を用いました。

表3-1 設備機器一覧表

設備機器 No.	用途	場所	高さ (m)	基準距離における 騒音レベル(dB)	稼働時間
AR1	冷凍冷蔵用室外機	1F	1.0	62.0	24時間
AR2	冷凍冷蔵用室外機	1F	1.0	60.5	24時間
AR3	冷凍冷蔵用室外機	1F	1.0	62.0	24時間
AR4	冷凍冷蔵用室外機	1F	1.0	60.5	24時間
AR5	冷凍冷蔵用室外機	1F	1.0	62.0	24時間
AR6	冷凍冷蔵用室外機	1F	1.0	62.0	24時間
AR7	冷凍冷蔵用室外機	1F	1.0	58.5	24時間
AR8	冷凍冷蔵用室外機	1F	1.0	54.0	24時間
AS1	空調用室外機	1F	1.0	59.0	8:00~1:00
AS2	空調用室外機	1F	1.0	46.0	8:00~1:00
AS3	空調用室外機	1F	1.0	46.0	8:00~1:00
AS4	空調用室外機	1F	1.0	54.0	8:00~1:00
AS5	空調用室外機	1F	1.0	54.0	8:00~1:00
AS6	空調用室外機	1F	1.0	62.0	8:00~1:00
AS7	空調用室外機	1F	1.0	62.0	8:00~1:00
AS8	空調用室外機	1F	1.0	62.0	8:00~1:00
AS9	空調用室外機	1F	1.0	62.0	8:00~1:00
AS10	空調用室外機	1F	1.0	62.0	8:00~1:00
AS11	空調用室外機	1F	1.0	62.0	8:00~1:00
AS12	空調用室外機	1F	1.0	62.0	8:00~1:00
AS13	空調用室外機	1F	1.0	60.0	8:00~1:00
AS14	空調用室外機	1F	1.0	54.0	8:00~1:00
AS15	空調用室外機	1F	1.0	54.0	8:00~1:00
AS16	空調用室外機	1F	1.0	46.0	8:00~1:00
AS17	空調用室外機	1F	1.0	61.0	8:00~1:00
AS18	空調用室外機	1F	1.0	49.0	8:00~1:00
AS19	空調用室外機	1F	1.0	54.0	8:00~1:00
AS20	空調用室外機	1F	1.0	59.0	8:00~1:00
AS21	空調用室外機	1F	1.0	49.0	8:00~1:00
AS22	空調用室外機	1F	1.0	62.0	8:00~1:00
AS23	空調用室外機	1F	1.0	62.0	8:00~1:00
AS24	空調用室外機	1F	1.0	62.0	8:00~1:00
AS25	空調用室外機	1F	1.0	62.0	8:00~1:00
AK1	給排気口	1F	3.5	46.0	8:00~1:00
AK2	給排気口	1F	3.5	46.0	8:00~1:00
AK3	給排気口	1F	3.5	36.5	8:00~1:00
AK4	給排気口	1F	3.5	43.0	8:00~1:00
AK5	給排気口	1F	3.5	38.0	8:00~1:00
AK6	給排気口	1F	3.5	51.0	8:00~1:00
AK7	給排気口	1F	3.5	51.0	8:00~1:00
AK8	給排気口	1F	3.5	51.0	8:00~1:00
AK9	給排気口	1F	3.5	43.0	8:00~1:00
AK10	給排気口	1F	3.5	43.0	8:00~1:00
AK11	給排気口	1F	3.5	51.0	8:00~1:00
AK12	給排気口	1F	3.5	51.0	8:00~1:00
AK13	給排気口	1F	3.5	36.5	8:00~1:00
AK14	給排気口	1F	3.5	38.0	8:00~1:00
AK15	給排気口	1F	6.0	47.5	8:00~1:00
AK16	給排気口	1F	6.0	47.5	8:00~1:00
AK17	給排気口	1F	6.0	49.0	8:00~1:00
AK18	給排気口	1F	6.0	54.0	8:00~1:00
AK19	給排気口	1F	6.0	55.0	8:00~1:00
AK20	給排気口	1F	3.5	43.0	8:00~1:00
AK21	給排気口	1F	3.5	51.0	8:00~1:00
AK22	給排気口	1F	3.5	45.0	8:00~1:00
AK23	給排気口	1F	3.5	43.0	8:00~1:00

設備機器 No.	用途	場所	高さ (m)	基準距離における騒音レベル (dB)	稼働時間
AK24	給排気口	1F	3.0	51.0	8:00~1:00
AK25	給排気口	1F	3.0	51.0	8:00~1:00
AK26	給排気口	1F	3.0	51.0	8:00~1:00
AK27	給排気口	1F	3.0	51.0	8:00~1:00
AK28	給排気口	1F	3.0	51.0	8:00~1:00
AQB	キュービクル	1F	1.0	53.5	24時間
BS1	空調用室外機	1F	1.0	62.0	24時間
BS2	空調用室外機	1F	1.0	62.0	24時間
BS3	空調用室外機	1F	1.0	52.0	24時間
BS4	空調用室外機	1F	1.0	53.0	24時間
BS5	空調用室外機	1F	1.0	46.0	24時間
BS6	空調用室外機	1F	1.0	46.0	24時間
BS7	空調用室外機	1F	1.0	62.0	24時間
BS8	空調用室外機	1F	1.0	62.0	24時間
BS9	空調用室外機	1F	1.0	62.0	24時間
BS10	空調用室外機	1F	1.0	62.0	24時間
BS11	空調用室外機	1F	1.0	62.0	24時間
BS12	空調用室外機	1F	1.0	62.0	24時間
BS13	空調用室外機	1F	1.0	62.0	24時間
BS14	空調用室外機	1F	1.0	50.0	24時間
BS15	空調用室外機	1F	1.0	62.0	24時間
BS16	空調用室外機	1F	1.0	62.0	24時間
BS17	空調用室外機	1F	1.0	62.0	24時間
BS18	空調用室外機	1F	1.0	62.0	24時間
BS19	空調用室外機	1F	1.0	62.0	24時間
BK1	給排気口	1F	3.5	29.5	24時間
BK2	給排気口	1F	3.5	29.5	24時間
BK3	給排気口	1F	3.5	44.5	24時間
BK4	給排気口	1F	3.5	44.5	24時間
BK5	給排気口	1F	3.5	44.5	24時間
BK6	給排気口	1F	3.5	44.5	24時間
BK7	給排気口	1F	3.5	51.5	24時間
BK8	給排気口	1F	3.5	51.5	24時間
BK9	給排気口	1F	3.5	51.5	24時間
BK10	給排気口	1F	3.5	51.5	24時間
BK11	給排気口	1F	3.5	29.5	24時間
BK12	給排気口	1F	3.5	46.5	24時間
BK13	給排気口	1F	3.5	46.5	24時間
BK14	給排気口	1F	3.5	28.0	24時間
BK15	給排気口	1F	3.5	35.5	24時間
BK16	給排気口	1F	3.5	28.0	24時間
BK17	給排気口	1F	3.5	29.5	24時間
BK18	給排気口	1F	3.5	28.0	24時間
BK19	給排気口	1F	3.5	29.5	24時間
BK20	給排気口	1F	3.5	29.5	24時間
BK21	給排気口	1F	3.5	29.5	24時間
BK22	給排気口	1F	3.5	42.5	24時間
BK23	給排気口	1F	3.5	52.0	24時間
BQB	キュービクル	1F	1.0	53.5	24時間
CS1	空調用室外機	1F	1.0	52.0	8:00~1:00
CS2	空調用室外機	1F	1.0	52.0	8:00~1:00
CS3	空調用室外機	1F	1.0	52.0	8:00~1:00
CK1	給排気口	1F	3.5	51.0	24時間
CK2	給排気口	1F	3.5	51.0	24時間
CK3	給排気口	1F	3.5	51.0	24時間

(3) 変動騒音

①車両走行騒音レベルの設定

本書にある各種車両走行の音響パワーレベル、速度及び移動時間は下表のとおりとしました。

表 3-2 車両走行騒音レベルの設定と諸条件

走行対象		A特性音響パワーレベル(dB)			走行速度(km/h)		起終点間距離(m)及び時間(s)	
車種		手引き	本書	根拠	手引き	本書	距離	時間
来客自動車	乗用車	82	76.4	A S J	20	10	10	3.6
荷さばき・廃棄物車両	大型	—	98.8	A S J	—	10	10	3.6

②各種車両の走行時間帯と台数

表 3-3 時間帯別来店車両台数

時間帯	台数
昼間 (6:00~22:00)	1,184 台
夜間 (22:00~6:00)	592 台
合計	1,776 台

※指針により求めた一日の来店台数を、利用時間で按分しました。

昼夜の振り分け

(日来台数) × (昼夜それぞれの利用可能時間) ÷ (駐車場の利用可能時間)

- 昼間 1,776 台 × (16 時間 ÷ 24 時間) = 1,183.9 (四捨五入 1,184 台)
- 夜間 1,776 台 × (8 時間 ÷ 24 時間) = 591.9 (四捨五入 592 台)

表 3-4 時間帯別搬入車両台数

時間帯	荷さばき施設			
	C-1	C-2	C-3	C-4
昼間 (6:00~21:00)	19 台	6 台	10 台	6 台

時間帯	廃棄物保管施設 D-1			廃棄物保管施設 D-2・3		
	圧縮	非圧縮	合計	圧縮	非圧縮	合計
昼間 (6:00~21:00)	1	1	2	1	1	2

時間帯	廃棄物保管施設 D-4		
	圧縮	非圧縮	合計
昼間 (6:00~21:00)	1	1	2

### ③廃棄物収集作業による騒音値の設定

廃棄物収集作業騒音は、

廃棄物保管施設 D-1 … 荷 6

廃棄物保管施設 D-2・3 … 荷 15

廃棄物保管施設 D-4 … 荷 17 を騒音発生源とします。

- ・廃棄物車両走行の単発暴露騒音レベルは、荷さばき施設の車両走行と同じとします。
- ・廃棄物収集作業の作業時間は圧縮は3分、非圧縮は5分とします。
- ・廃棄物収集作業の騒音レベル (dB) は下表のとおりです。

表 3-5 廃棄物収集作業音の設定

		廃棄物作業騒音レベル			作業総時間 (秒)
		$L_{pA}$	$L_{A, Fmax}$	根拠	
圧縮時	(dB)	90	95	手引きより	180 秒×台数
	周波数	1000Hz	1000Hz		
非圧縮時	(dB)	85	90	手引きより	300 秒×台数
	周波数	1000Hz	1000Hz		

### ④アイドリング音（廃棄物収集車両）による騒音値の設定

荷さばき車両は基本的に作業中エンジンを切るため、荷さばき車両のアイドリング音は考慮しないものとしました。廃棄物車両については、パッカー車（圧縮車両）のみ作業中アイドリングを行い、各施設の収集位置を騒音発生源とします。

廃棄物保管施設 D-1 … 荷 6

廃棄物保管施設 D-2・3 … 荷 15

廃棄物保管施設 D-4 … 荷 17

- ・廃棄物収集作業のアイドリングは作業時間と同じ（3分）とします。
- ・アイドリング音の音響パワーレベル (dB) は下表のとおりです。

表 3-6 アイドリング音の設定

	A 特性音響パワーレベル (dB)		アイドリング 総時間 (秒)
	$L_{wA}$	根拠	
アイドリング音 (dB)	86.6	手引きより	180 秒×台数

⑤後進警報ブザー音による騒音値の設定

後進警報ブザー音は、荷さばき作業及び廃棄物収集作業の位置を騒音発生源とします。

荷さばき施設 C-1/廃棄物保管施設 D-1 …… 荷 2・3・5・6

荷さばき施設 C-2 …………… 荷 2 ～ 荷 5

荷さばき施設 C-3/廃棄物保管施設 D-2・3 … 荷 12 ～ 荷 15

荷さばき施設 C-4/廃棄物保管施設 D-4 …… 荷 10・11・16・17

- ・時速 10km/h で 10m 移動するには 3.6 秒ですが、予測上 5 秒とします。
- ・後進警報ブザー騒音レベルの平均値 (dB) は下表のとおりです。
- ・夜間の荷さばき作業は行いません。

表 3-7 後進ブザー音の設定

		後進ブザー騒音レベル			後進ブザー音総時間 (秒)
		L <sub>pA</sub>	L <sub>A, Fmax</sub>	根拠	
後進警報 ブザー音	(dB)	90	100	手引きより	5 秒×台数
	周波数	2000Hz	2000Hz		

⑥荷さばき作業による騒音値の設定

台車の作業騒音は、荷さばき作業の位置を騒音発生源とします。

荷さばき施設 C-1 … 荷 6

荷さばき施設 C-2 … 荷 4

荷さばき施設 C-3 … 荷 15

荷さばき施設 C-4 … 荷 17

- ・台車走行音及び荷さばき作業音は、搬入車両 1 台当たり 5 回とします。
- ・台車走行は 20 秒とします。
- ・台車走行の騒音レベル (dB) は下表のとおりです。

表 3-8 荷さばき台車走行音の設定

		台車走行騒音レベル			作業総時間 (秒)
		L <sub>pA</sub>	L <sub>A, Fmax</sub>	根拠	
台車 走行音	(dB)	71	77	手引きより	100 秒×台数
	周波数	2000Hz	2000Hz		

(4) 衝撃騒音

① 荷さばき作業騒音による騒音値の設定

荷さばき作業騒音は、荷さばき作業の位置を騒音発生源とします。

荷さばき施設 C-1 … 荷 6

荷さばき施設 C-2 … 荷 4

荷さばき施設 C-3 … 荷 15

荷さばき施設 C-4 … 荷 17

- ・ 荷おろし作業は、搬入車両 1 台あたり 5 回とします。
- ・ 荷おろし作業の騒音レベル (dB) は下表のとおりです。

表 3-9 荷さばき作業音の設定

		荷さばき作業騒音レベル			作業総回
		$L_{pA}$	$L_{A, Fmax}$	根拠	
リフト昇降	(dB)	86.1	85.5	手引きより	5 回×台数
	周波数	1000Hz	1000Hz		
リフトと床面との衝撃	(dB)	85.6	90	手引きより	
	周波数	1000Hz	1000Hz		

4. 予測・評価の結果

(1) 等価騒音レベルの予測結果一覧

表 4-1 等価騒音レベル結果一覧

単位：dB

時間帯		等価騒音レベル				評価等	
		昼間		夜間			
		6:00~22:00		22:00~6:00			
予測地点		環境基準	予測結果 (dB)	環境基準	予測結果 (dB)	評価等	用途地域
A	1F	55	44.3	45	40.5	○	第一種低層住居専用地域
B	1F		52.3		42.5	○	
C	1F		53.6		44.8	○	
D	1F		50.6		44.8	○	
E	1F	60	46.5	50	44.2	○	近隣商業地域
F	1F		42.0		40.4	○	

—評価—

等価騒音レベルの予測結果は、全ての予測地点で環境基準値以下となっております。よって周辺環境への影響は少ないものと考えられます。なお、周辺から苦情等があった場合には、誠意をもって対応します。

(2) 夜間騒音レベル最大値の結果一覧

表4-2 夜間騒音レベル最大値の結果一覧

対象騒音源		基準距離において の各騒音源の騒音 レベル(dB)	夜間騒音レベルの最大値の騒音発生源ごとの騒音レベル(dB)								
			店舗敷地境界			保全対象側敷地境界			直近住居		
			規制値	予測地点	予測結果	規制値	予測地点	予測結果	規制値	予測地点	予測結果
冷凍冷蔵用室外機	AR1	62.0	40	-	37.5						
	AR2	60.5	40	-	33.0						
	AR3	62.0	40	-	35.3						
	AR4	60.5	40	-	34.7						
	AR5	62.0	40	-	34.5						
	AR6	62.0	40	-	35.3						
	AR7	58.5	40	-	32.7						
	AR8	54.0	40	-	29.1						
空調用室外機	AS1	59.0	40	-	37.7						
	AS2	46.0	40	-	24.0						
	AS3	46.0	40	-	23.4						
	AS4	54.0	40	-	30.8						
	AS5	54.0	40	-	30.2						
	AS6	62.0	40	-	31.5						
	AS7	62.0	40	-	31.2						
	AS8	62.0	40	-	30.9						
	AS9	62.0	40	-	30.6						
	AS10	62.0	40	-	34.6						
	AS11	62.0	40	-	34.6						
	AS12	62.0	40	-	34.9						
	AS13	60.0	40	-	31.8						
	AS14	54.0	40	-	27.2						
	AS15	54.0	40	-	27.2						
	AS16	46.0	40	-	19.2						
	AS17	61.0	40	-	34.4						
	AS18	49.0	40	-	23.0						
	AS19	54.0	40	-	28.5						
	AS20	59.0	40	-	34.1						
	AS21	49.0	40	-	24.5						
	AS22	62.0	40	-	35.4						
	AS23	62.0	40	-	35.9						
	AS24	62.0	40	-	36.5						
	AS25	62.0	40	-	37.1						
給排気口	AK1	46.0	40	-	35.0						
	AK2	46.0	40	-	34.8						
	AK3	36.5	40	-	25.3						
	AK4	43.0	40	-	31.7						
	AK5	38.0	40	-	26.6						
	AK6	51.0	40	-	39.4						
	AK7	51.0	40	-	39.3						
	AK8	51.0	40	-	39.2						
	AK9	43.0	40	-	30.7						
	AK10	43.0	40	-	30.6						
	AK11	51.0	40	-	30.7						
	AK12	51.0	40	-	29.1						
	AK13	36.5	40	-	12.7						
	AK14	38.0	40	-	12.7						
	AK15	47.5	40	-	19.7						
	AK16	47.5	40	-	19.1						
	AK17	49.0	40	-	20.6						
	AK18	54.0	40	-	25.6						
	AK19	55.0	40	-	26.7						
	AK20	43.0	40	-	14.6						
	AK21	51.0	40	-	22.4						
	AK22	45.0	40	-	16.4						
	AK23	43.0	40	-	14.4						
	AK24	51.0	40	-	39.9						
	AK25	51.0	40	-	39.9						
	AK26	51.0	40	-	39.9						
	AK27	51.0	40	-	39.9						
	AK28	51.0	40	-	39.9						
キュービクル	AQB	53.5	40	-	26.6						
空調用室外機	BS1	62.0	40	-	33.9						
	BS2	62.0	40	-	33.5						
	BS3	52.0	40	-	23.1						
	BS4	53.0	40	-	23.8						
	BS5	46.0	40	-	16.4						
	BS6	46.0	40	-	15.0						
	BS7	62.0	40	-	31.0						
	BS8	62.0	40	-	31.1						
	BS9	62.0	40	-	31.1						
	BS10	62.0	40	-	31.1						
	BS11	62.0	40	-	31.1						
	BS12	62.0	40	-	34.8						
	BS13	62.0	40	-	34.2						
	BS14	50.0	40	-	21.7						
	BS15	62.0	40	-	33.2						
	BS16	62.0	40	-	32.8						
	BS17	62.0	40	-	32.4						
	BS18	62.0	40	-	32.0						
	BS19	62.0	40	-	31.6						
給排気口	BK1	29.5	40	-	19.6						
	BK2	29.5	40	-	19.5						
	BK3	44.5	40	-	34.1						
	BK4	44.5	40	-	33.5						
	BK5	44.5	40	-	32.9						
	BK6	44.5	40	-	32.0						
	BK7	51.5	40	-	32.3						

対象騒音源	基準距離において の各騒音源の騒音 レベル(dB)	夜間騒音レベルの最大値の騒音発生源ごとの騒音レベル(dB)									
		店舗敷地境界			保全対象敷地境界			直近住居			
		規制値	予測地点	予測結果	規制値	予測地点	予測結果	規制値	予測地点	予測結果	
給排気口	BK8	51.5	40	-	25.4						
	BK9	51.5	40	-	21.5						
	BK10	51.5	40	-	19.6						
	BK11	29.5	40	-	-3.4						
	BK12	46.5	40	-	13.5						
	BK13	46.5	40	-	12.9						
	BK14	28.0	40	-	-5.8						
	BK15	35.5	40	-	4.4						
	BK16	28.0	40	-	-3.1						
	BK17	29.5	40	-	-1.6						
	BK18	28.0	40	-	-3.1						
	BK19	29.5	40	-	-1.6						
	BK20	29.5	40	-	-1.6						
	BK21	29.5	40	-	-1.0						
BK22	42.5	40	-	14.4							
BK23	52.0	40	-	30.7							
キュービクル	BQB	53.5	40	-	24.1						
空調用室外機	CS1	52.0	45	-	29.5						
	CS2	52.0	45	-	24.9						
	CS3	52.0	40	-	21.9						
給排気口	CK1	51.0	45	-	29.4						
	CK2	51.0	45	-	24.4						
	CK3	51.0	40	-	21.2						
来客自動車 走行音	A1	76.4	45	-	68.4	45	a1	42.9			
	A2	76.4	45	-	48.4	45	a2	39.2			
	A3	76.4	45	-	42.4						
	A4	76.4	45	-	39.1						
	A5	76.4	45	-	37.1						
	A6	76.4	45	-	36.8						
	A7	76.4	45	-	36.8						
	A8	76.4	45	-	36.8						
	A9	76.4	45	-	36.8						
	A10	76.4	45	-	36.8						
	A11	76.4	45	-	36.8						
	A12	76.4	45	-	36.8						
	A13	76.4	45	-	36.8						
	A14	76.4	45	-	36.8						
	A15	76.4	45	-	36.8						
	A16	76.4	45	-	36.8						
	A17	76.4	45	-	36.8						
	A18	76.4	45	-	36.8						
	A19	76.4	45	-	36.8						
	A20	76.4	45	-	37.7						
	A21	76.4	45	-	40.1						
	A22	76.4	45	-	43.3						
	A23	76.4	45	-	48.6	50	a23	42.9			
	A24	76.4	45	-	68.4	50	a24	49.3	40	a'24	39.8
	A25	76.4	45	-	39.1						
	A26	76.4	45	-	39.9						
	A27	76.4	45	-	43.4						
	A28	76.4	45	-	49.5	50	a28	36.6			
	A29	76.4	45	-	49.5	50	a29	36.6			
	A30	76.4	45	-	49.5	50	a30	36.6			
	A31	76.4	45	-	49.5	50	a31	36.6			
	A32	76.4	45	-	49.5	50	a32	36.6			
	A33	76.4	45	-	49.5	50	a33	36.6			
	A34	76.4	45	-	49.5	50	a34	36.6			
A35	76.4	45	-	49.5	50	a35	36.6				
A36	76.4	45	-	49.5	50	a36	36.6				
A37	76.4	45	-	49.5	50	a37	36.6				
A38	76.4	45	-	49.5	50	a38	36.6				
A39	76.4	45	-	49.5	50	a39	36.6				
A40	76.4	45	-	49.5	50	a40	36.6				
A41	76.4	45	-	49.5	50	a41	36.6				
A42	76.4	45	-	49.5	50	a42	36.6				
A43	76.4	45	-	49.5	50	a43	36.6				
A44	76.4	45	-	49.5	50	a44	36.6				
A45	76.4	45	-	49.5	50	a45	36.6				
A46	76.4	45	-	49.5	50	a46	36.6				
A47	76.4	45	-	49.5	50	a47	36.6				
A48	76.4	45	-	48.6	50	a48	43.0				
A49	76.4	45	-	48.6	50	a49	43.0				
A55	76.4	45	-	68.4	50	a55	38.9				
A68	76.4	45	-	68.4	50	a68	38.9				

※各最大値の予測地点は、各騒音源と同じ高さとしています。

—評価—

夜間騒音レベルの最大値の予測結果において、設備機器はすべての音源が店舗敷地境界で規制基準値を下回ります。車両走行音は一部の音源が店舗敷地境界で規制基準値を上回りますが、保全区域で規制基準値を下回ります。

尚、車両走行音 A24 は保全対象地点の a24 (近隣商業地域) で規制基準値を下回りますが、a24' (第一種低層住居専用地域) において、直近住居地点においても規制基準値を下回ります。

よって周辺環境への影響は少ないものと考えられます。なお、周辺から苦情等があった場合には、誠意をもって対応します。

5.平均的な状況を呈する日における騒音レベルの予測結果と算出根拠

(1)等価騒音レベルの予測結果と算出根拠

予測対象となる騒音源の状況

注:Noは、位置図にある整理番号

A				B				C				D			
X	Y	Z		X	Y	Z		X	Y	Z		X	Y	Z	
1F	-32.5	42.2	1.2	1F	24.3	97.4	1.2	1F	158.8	99.6	1.2	1F	187.4	70.0	1.2

騒音の種類	騒音源	用途	No	発生源の位置及び高さ等(m)			騒音継続時間又は回数						基準距離における騒音レベル		等価騒音レベル(dB)				等価騒音レベル(dB)				等価騒音レベル(dB)				等価騒音レベル(dB)											
				位置	X	Y	Z	昼間(6:00~22:00)			夜間(22:00~6:00)			騒音レベル	根拠	昼間		夜間		昼間		夜間		昼間		夜間		昼間		夜間								
				秒	(開始)	(停止)	秒	(開始)	(停止)	1F	音源と予測点の距離	距離減衰	回折減衰			騒音レベル	44.3	40.5	音源と予測点の距離	距離減衰	回折減衰	騒音レベル	52.3	42.5	音源と予測点の距離	距離減衰	回折減衰	騒音レベル	53.6	44.8	音源と予測点の距離	距離減衰	回折減衰	騒音レベル	50.6	44.8		
室外機	冷凍冷蔵用	AR1	1F	164.5	72.9	1.0	57600	6:00	22:00	28800	22:00	6:00	62.0	カタログ値	199.3	-46.0	-	16.0	16.0	16.0	142.3	-43.1	-	18.9	18.9	18.9	27.3	-28.7	-	33.3	33.3	33.3	23.1	-27.3	-	34.7	34.7	34.7
		AR2	1F	157.7	67.6	1.0	57600	6:00	22:00	28800	22:00	6:00	60.5	カタログ値	191.9	-45.7	-	14.8	14.8	14.8	136.7	-42.7	-	17.8	17.8	17.8	32.0	-30.1	-	30.4	30.4	30.4	29.8	-29.5	-	31.0	31.0	31.0
		AR3	1F	159.7	67.6	1.0	57600	6:00	22:00	28800	22:00	6:00	62.0	カタログ値	193.9	-45.8	-	16.2	16.2	16.2	138.7	-42.8	-	19.2	19.2	19.2	32.0	-30.1	-	31.9	31.9	31.9	27.8	-28.9	-	33.1	33.1	33.1
		AR4	1F	161.7	67.6	1.0	57600	6:00	22:00	28800	22:00	6:00	60.5	カタログ値	195.9	-45.8	-	14.7	14.7	14.7	140.7	-43.0	-	17.5	17.5	17.5	32.1	-30.1	-	30.4	30.4	30.4	25.8	-28.2	-	32.3	32.3	32.3
		AR5	1F	157.6	70.3	1.0	57600	6:00	22:00	28800	22:00	6:00	62.0	カタログ値	192.2	-45.7	-	16.3	16.3	16.3	136.1	-42.7	-	19.3	19.3	19.3	29.3	-29.3	-	32.7	32.7	32.7	29.8	-29.5	-	32.5	32.5	32.5
		AR6	1F	159.7	70.1	1.0	57600	6:00	22:00	28800	22:00	6:00	62.0	カタログ値	194.2	-45.8	-	16.2	16.2	16.2	138.1	-42.8	-	19.2	19.2	19.2	29.2	-29.4	-	32.6	32.6	32.6	27.7	-28.9	-	33.1	33.1	33.1
		AR7	1F	161.9	70.3	1.0	57600	6:00	22:00	28800	22:00	6:00	58.5	カタログ値	196.4	-45.9	-	12.6	12.6	12.6	140.3	-42.9	-	15.6	15.6	15.6	29.4	-29.4	-	29.1	29.1	29.1	25.5	-28.1	-	30.4	30.4	30.4
		AR8	1F	163.8	70.3	1.0	57600	6:00	22:00	28800	22:00	6:00	54.0	カタログ値	198.3	-45.9	-	8.1	8.1	8.1	142.2	-43.1	-	10.9	10.9	10.9	29.7	-29.5	-	24.5	24.5	24.5	23.6	-27.4	-	26.6	26.6	26.6
	空調用	AS1	1F	105.5	87.1	1.0	50400	8:00	22:00	10800	22:00	1:00	59.0	カタログ値	145.1	-43.2	-	15.8	15.2	11.5	81.9	-38.3	-	20.7	20.2	16.5	54.7	-34.8	-	24.2	23.7	20.0	83.7	-38.5	-	20.5	20.0	16.3
		AS2	1F	105.5	86.1	1.0	50400	8:00	22:00	10800	22:00	1:00	46.0	カタログ値	144.8	-43.2	-	2.8	2.2	-	82.0	-38.3	-	7.7	7.1	3.5	54.9	-34.8	-	11.2	10.6	6.9	83.5	-38.4	-	7.6	7.0	3.3
		AS3	1F	105.5	85.2	1.0	50400	8:00	22:00	10800	22:00	1:00	46.0	カタログ値	144.5	-43.2	-	2.8	2.2	-	82.1	-38.3	-	7.7	7.1	3.4	55.2	-34.8	-	11.2	10.6	6.9	83.3	-38.4	-	7.6	7.0	3.3
		AS4	1F	105.5	84.3	1.0	50400	8:00	22:00	10800	22:00	1:00	54.0	カタログ値	144.3	-43.2	-	10.8	10.2	6.6	82.3	-38.3	-	15.7	15.1	11.4	55.4	-34.9	-	19.1	18.5	14.9	83.1	-38.4	-	15.6	15.0	11.3
		AS5	1F	105.4	83.3	1.0	50400	8:00	22:00	10800	22:00	1:00	54.0	カタログ値	143.9	-43.2	-	10.8	10.3	6.6	82.4	-38.3	-	15.7	15.1	11.4	55.7	-34.9	-	19.1	18.5	14.8	83.0	-38.4	-	15.6	15.0	11.4
		AS6	1F	105.4	65.1	1.0	50400	8:00	22:00	10800	22:00	1:00	62.0	カタログ値	139.8	-42.9	-	19.1	18.5	14.8	87.4	-38.8	-	23.2	22.6	18.9	63.5	-36.1	-	25.9	25.4	21.7	82.1	-38.3	-	23.7	23.1	19.5
		AS7	1F	105.4	63.9	1.0	50400	8:00	22:00	10800	22:00	1:00	62.0	カタログ値	139.6	-42.9	-	19.1	18.5	14.8	87.8	-38.9	-	23.1	22.5	18.9	64.2	-36.1	-	25.9	25.3	21.6	82.2	-38.3	-	23.7	23.1	19.4
		AS8	1F	105.4	62.7	1.0	50400	8:00	22:00	10800	22:00	1:00	62.0	カタログ値	139.4	-42.9	-	19.1	18.5	14.9	88.3	-38.9	-	23.1	22.5	18.8	64.9	-36.2	-	25.8	25.2	21.5	82.3	-38.3	-	23.7	23.1	19.4
		AS9	1F	105.4	61.5	1.0	50400	8:00	22:00	10800	22:00	1:00	62.0	カタログ値	139.3	-42.9	-	19.1	18.5	14.9	88.8	-39.0	-	23.0	22.5	18.8	65.5	-36.3	-	25.7	25.1	21.4	82.4	-38.3	-	23.7	23.1	19.4
		AS10	1F	156.2	76.0	1.0	50400	8:00	22:00	10800	22:00	1:00	62.0	カタログ値	191.7	-45.7	-	16.3	15.8	12.1	133.7	-42.5	-	19.5	18.9	15.2	23.7	-27.5	-	34.5	33.9	30.2	31.8	-30.0	-	32.0	31.4	27.7
		AS11	1F	157.4	76.0	1.0	50400	8:00	22:00	10800	22:00	1:00	62.0	カタログ値	192.9	-45.7	-	16.3	15.7	12.0	134.9	-42.6	-	19.4	18.8	15.1	23.6	-27.5	-	34.5	33.9	30.3	30.6	-29.7	-	32.3	31.7	28.0
		AS12	1F	158.7	76.0	1.0	50400	8:00	22:00	10800	22:00	1:00	62.0	カタログ値	194.1	-45.8	-	16.2	15.7	12.0	136.1	-42.7	-	19.3	18.7	15.1	23.6	-27.5	-	34.5	34.0	30.3	29.3	-29.3	-	32.7	32.1	28.4
		AS13	1F	155.6	69.1	1.0	50400	8:00	22:00	10800	22:00	1:00	60.0	カタログ値	190.0	-45.6	-	14.4	13.8	10.2	134.3	-42.6	-	17.4	16.9	13.2	30.6	-29.7	-	30.3	29.7	26.0	31.8	-30.1	-	29.9	29.4	25.7
		AS14	1F	156.2	77.6	1.0	50400	8:00	22:00	10800	22:00	1:00	54.0	カタログ値	192.0	-45.7	-	8.3	7.8	4.1	133.4	-42.5	-	11.5	10.9	7.2	22.1	-29.9	-	27.1	26.5	22.9	32.1	-30.1	-	23.9	23.3	19.6
		AS15	1F	157.5	77.6	1.0	50400	8:00	22:00	10800	22:00	1:00	54.0	カタログ値	193.2	-45.7	-	8.3	7.7	4.0	134.6	-42.6	-	11.4	10.8	7.2	22.0	-26.8	-	27.2	26.6	22.9	30.9	-29.8	-	24.2	23.6	19.9
		AS16	1F	158.7	77.6	1.0	50400	8:00	22:00	10800	22:00	1:00	46.0	カタログ値	194.5	-45.8	-	0.2	-	-	135.9	-42.7	-	3.3	2.8	-	21.9	-26.8	-	19.2	18.6	14.9	29.7	-29.5	-	16.5	16.0	12.3
		AS17	1F	160.0	77.6	1.0	50400	8:00	22:00	10800	22:00	1:00	61.0	カタログ値	195.7	-45.8	-	15.2	14.6	10.9	137.1	-42.7	-	18.3	17.7	14.0	22.0	-26.8	-	34.2	33.6	29.9	28.5	-29.1	-	31.9	31.3	27.6
AS18	1F	161.2	77.6	1.0	50400	8:00	22:00	10800	22:00	1:00	49.0	カタログ値	196.9	-45.9	-	3.1	2.5	-	138.4	-42.8	-	6.2	5.6	1.9	22.1	-26.9	-	22.1	21.5	17.9	27.3	-28.7	-	20.3	19.7	16.0		
AS19	1F	162.5	77.6	1.0	50400	8:00	22:00	10800	22:00	1:00	54.0	カタログ値	198.1	-45.9	-	8.1	7.5	3.8	139.6	-42.9	-	11.1	10.5	6.8	22.3	-26.9	-	27.1	26.5	22.8	26.1	-28.3	-	25.7	25.1	21.4		
AS20	1F	163.7	77.6	1.0	50400	8:00	22:00	10800	22:00	1:00	59.0	カタログ値	199.4	-46.0	-	13.0	12.4	8.7	140.8	-43.0	-	16.0	15.4	11.8	22.5	-27.0	-	32.0	31.4	27.7	24.9	-27.9	-	31.1	30.5	26.8		
AS21	1F	165.0	77.6	1.0	50400	8:00	22:00	10800	22:00	1:00	49.0	カタログ値	200.6	-46.0	-	3.0	2.4	-	142.1	-43.0	-	6.0	5.4	1.7	22.8	-27.2	-	21.8	21.3	17.6	23.7	-27.5	-	21.5	20.9	17.2		
AS22	1F	159.9	76.0	1.0	50400	8:00	22:00	10800	22:00	1:00	62.0	カタログ値	195.4	-45.8	-	16.2	15.6	11.9	137.4	-42.8	-	19.2	18.7	15.0	23.6	-27.5	-	34.5	33.9	30.3	28.1	-29.0	-	33.0	32.4	28.8		
AS23	1F	161.2	76.0	1.0	50400	8:00	22:00	10800	22:00	1:00	62.0	カタログ値	196.6	-45.9	-	16.1	15.5	11.9	138.6	-42.8	-	19.2	18.6	14.9	23.7	-27.5	-	34.5	33.9	30.2	26.9	-28.6	-	33.4	32.8			



5.平均的な状況を呈する日における騒音レベルの予測結果と算出根拠

(1)等価騒音レベルの予測結果と算出根拠

予測対象となる騒音源の状況

注:Noは、位置図にある整理番号

<b>E</b>	X	Y	Z		<b>F</b>	X	Y	Z
1F	190.3	38.0	1.2		1F	139.8	-30.0	1.2

騒音の種類	騒音源			発生源の位置及び高さ等(m)			騒音継続時間又は回数						基準距離における騒音レベル(dB)		E				F				等価騒音レベル(dB)			
							昼間(6:00~22:00)			夜間(22:00~6:00)			騒音レベル	根拠	1F		等価騒音レベル(dB)		F		等価騒音レベル(dB)					
							秒	(開始)	(停止)	秒	(開始)	(停止)			音源と予測点の距離	距離減衰	回折減衰	騒音レベル	46.5	44.2	音源と予測点の距離	距離減衰	回折減衰	騒音レベル	42.0	40.4
室外機	冷凍冷蔵用	AR1	1F	164.5	72.9	1.0	57600	6:00	22:00	28800	22:00	6:00	62.0	カタログ値	43.4	-32.7	-	29.3	29.3	29.3	105.8	-40.5	-	21.5	21.5	21.5
		AR2	1F	157.7	67.6	1.0	57600	6:00	22:00	28800	22:00	6:00	60.5	カタログ値	44.0	-32.9	-	27.6	27.6	27.6	99.2	-39.9	-	20.6	20.6	20.6
		AR3	1F	159.7	67.6	1.0	57600	6:00	22:00	28800	22:00	6:00	62.0	カタログ値	42.5	-32.6	-	29.4	29.4	29.4	99.6	-40.0	-	22.0	22.0	22.0
		AR4	1F	161.7	67.6	1.0	57600	6:00	22:00	28800	22:00	6:00	60.5	カタログ値	41.1	-32.3	-	28.2	28.2	28.2	100.0	-40.0	-	20.5	20.5	20.5
		AR5	1F	157.6	70.3	1.0	57600	6:00	22:00	28800	22:00	6:00	62.0	カタログ値	46.0	-33.2	-	28.8	28.8	28.8	101.9	-40.2	-	21.8	21.8	21.8
		AR6	1F	159.7	70.1	1.0	57600	6:00	22:00	28800	22:00	6:00	62.0	カタログ値	44.4	-32.9	-	29.1	29.1	29.1	102.1	-40.2	-	21.8	21.8	21.8
		AR7	1F	161.9	70.3	1.0	57600	6:00	22:00	28800	22:00	6:00	58.5	カタログ値	43.0	-32.7	-	25.8	25.8	25.8	102.7	-40.2	-	18.3	18.3	18.3
		AR8	1F	163.8	70.3	1.0	57600	6:00	22:00	28800	22:00	6:00	54.0	カタログ値	41.8	-32.4	-	21.6	21.6	21.6	103.2	-40.3	-	13.7	13.7	13.7
	空調用	AS1	1F	105.5	87.1	1.0	50400	8:00	22:00	10800	22:00	1:00	59.0	カタログ値	98.0	-39.8	-	19.2	18.6	14.9	122.0	-41.7	-	17.3	16.7	13.0
		AS2	1F	105.5	86.1	1.0	50400	8:00	22:00	10800	22:00	1:00	46.0	カタログ値	97.5	-39.8	-	6.2	5.6	2.0	121.1	-41.7	-	4.3	3.8	0.1
		AS3	1F	105.5	85.2	1.0	50400	8:00	22:00	10800	22:00	1:00	46.0	カタログ値	97.1	-39.7	-	6.3	5.7	2.0	120.2	-41.6	-	4.4	3.8	0.1
		AS4	1F	105.5	84.3	1.0	50400	8:00	22:00	10800	22:00	1:00	54.0	カタログ値	96.6	-39.7	-	14.3	13.7	10.0	119.3	-41.5	-	12.5	11.9	8.2
		AS5	1F	105.4	83.3	1.0	50400	8:00	22:00	10800	22:00	1:00	54.0	カタログ値	96.2	-39.7	-	14.3	13.8	10.1	118.4	-41.5	-	12.5	12.0	8.3
		AS6	1F	105.4	65.1	1.0	50400	8:00	22:00	10800	22:00	1:00	62.0	カタログ値	89.1	-39.0	-	23.0	22.4	18.7	101.1	-40.1	-	21.9	21.3	17.6
		AS7	1F	105.4	63.9	1.0	50400	8:00	22:00	10800	22:00	1:00	62.0	カタログ値	88.7	-39.0	-	23.0	22.5	18.8	99.9	-40.0	-	22.0	21.4	17.7
		AS8	1F	105.4	62.7	1.0	50400	8:00	22:00	10800	22:00	1:00	62.0	カタログ値	88.4	-38.9	-	23.1	22.5	18.8	98.8	-39.9	-	22.1	21.5	17.8
		AS9	1F	105.4	61.5	1.0	50400	8:00	22:00	10800	22:00	1:00	62.0	カタログ値	88.1	-38.9	-	23.1	22.5	18.8	97.7	-39.8	-	22.2	21.6	17.9
		AS10	1F	156.2	76.0	1.0	50400	8:00	22:00	10800	22:00	1:00	62.0	カタログ値	51.0	-34.2	-	27.8	27.3	23.6	107.2	-40.6	-	21.4	20.8	17.1
		AS11	1F	157.4	76.0	1.0	50400	8:00	22:00	10800	22:00	1:00	62.0	カタログ値	50.2	-34.0	-	28.0	27.4	23.7	107.4	-40.6	-	21.4	20.8	17.1
		AS12	1F	158.7	76.0	1.0	50400	8:00	22:00	10800	22:00	1:00	62.0	カタログ値	49.4	-33.9	-	28.1	27.5	23.9	107.6	-40.6	-	21.4	20.8	17.1
		AS13	1F	155.6	69.1	1.0	50400	8:00	22:00	10800	22:00	1:00	60.0	カタログ値	46.6	-33.4	-	26.6	26.0	22.4	100.4	-40.0	-	20.0	19.4	15.7
		AS14	1F	156.2	77.6	1.0	50400	8:00	22:00	10800	22:00	1:00	54.0	カタログ値	52.3	-34.4	-	19.6	19.1	15.4	108.9	-40.7	-	13.3	12.7	9.0
		AS15	1F	157.5	77.6	1.0	50400	8:00	22:00	10800	22:00	1:00	54.0	カタログ値	51.5	-34.2	-	19.8	19.2	15.5	109.1	-40.8	-	13.2	12.7	9.0
		AS16	1F	158.7	77.6	1.0	50400	8:00	22:00	10800	22:00	1:00	46.0	カタログ値	50.7	-34.1	-	11.9	11.3	7.6	109.3	-40.8	-	5.2	4.6	1.0
		AS17	1F	160.0	77.6	1.0	50400	8:00	22:00	10800	22:00	1:00	61.0	カタログ値	49.9	-34.0	-	27.0	26.5	22.8	109.5	-40.8	-	20.2	19.6	16.0
AS18	1F	161.2	77.6	1.0	50400	8:00	22:00	10800	22:00	1:00	49.0	カタログ値	49.2	-33.8	-	15.2	14.6	10.9	109.7	-40.8	-	8.2	7.6	3.9		
AS19	1F	162.5	77.6	1.0	50400	8:00	22:00	10800	22:00	1:00	54.0	カタログ値	48.4	-33.7	-	20.3	19.7	16.0	110.0	-40.8	-	13.2	12.6	8.9		
AS20	1F	163.7	77.6	1.0	50400	8:00	22:00	10800	22:00	1:00	59.0	カタログ値	47.7	-33.6	-	25.4	24.8	21.2	110.3	-40.8	-	18.2	17.6	13.9		
AS21	1F	165.0	77.6	1.0	50400	8:00	22:00	10800	22:00	1:00	49.0	カタログ値	47.0	-33.4	-	15.6	15.0	11.3	110.5	-40.9	-	8.1	7.5	3.9		
AS22	1F	159.9	76.0	1.0	50400	8:00	22:00	10800	22:00	1:00	62.0	カタログ値	48.6	-33.7	-	28.3	27.7	24.0	107.9	-40.7	-	21.3	20.8	17.1		
AS23	1F	161.2	76.0	1.0	50400	8:00	22:00	10800	22:00	1:00	62.0	カタログ値	47.8	-33.6	-	28.4	27.8	24.1	108.1	-40.7	-	21.3	20.7	17.1		
AS24	1F	162.4	76.0	1.0	50400	8:00	22:00	10800	22:00	1:00	62.0	カタログ値	47.1	-33.5	-	28.5	28.0	24.3	108.4	-40.7	-	21.3	20.7	17.0		
AS25	1F	163.7	76.0	1.0	50400	8:00	22:00	10800	22:00	1:00	62.0	カタログ値	46.3	-33.3	-	28.7	28.1	24.4	108.6	-40.7	-	21.3	20.7	17.0		
定常騒音	AK1	1F	108.1	95.2	3.5	50400	8:00	22:00	10800	22:00	1:00	46.0	カタログ値	100.2	-40.0	-	6.0	5.4	1.7	129.2	-42.2	-	3.8	3.2	-	
	AK2	1F	115.1	95.2	3.5	50400	8:00	22:00	10800	22:00	1:00	46.0	カタログ値	94.5	-39.5	-	6.5	5.9	2.2	127.7	-42.1	-	3.9	3.3	-	
	AK3	1F	115.7	95.2	3.5	50400	8:00	22:00	10800	22:00	1:00	36.5	カタログ値	94.0	-39.5	-	-3.0	-	-	127.5	-42.1	-	-5.6	-	-	
	AK4	1F	118.3	95.2	3.5	50400	8:00	22:00	10800	22:00	1:00	43.0	カタログ値	92.0	-39.3	-	3.7	3.1	-	127.1	-42.1	-	0.9	0.3	-	
	AK5	1F	119.6	95.2	3.5	50400	8:00	22:00	10800	22:00	1:00	38.0	カタログ値	91.0	-39.2	-	-1.2	-	-	126.9	-42.1	-	-4.1	-	-	
	AK6	1F	126.0	95.2	3.5	50400	8:00	22:00	10800	22:00	1:00	51.0	カタログ値	86.1	-38.7	-	12.3	11.7	8.0	126.0	-42.0	-	9.0	8.4	4.7	
	AK7	1F	128.7	95.2	3.5	50400	8:00	22:00	10800	22:00	1:00	51.0	カタログ値	84.1	-38.5	-	12.5	11.9	8.2	125.7	-42.0	-	9.0	8.4	4.8	
	AK8	1F	131.3	95.2	3.5	50400	8:00	22:00	10800	22:00	1:00	51.0	カタログ値	82.2	-38.3	-	12.7	12.1	8.4	125.5	-42.0	-	9.0	8.4	4.8	
	AK9	1F	145.3	95.2	3.5	50400	8:00	22:00	10800	22:00	1:00	43.0	カタログ値	72.8	-37.2	-	5.8	5.2	1.5	125.4	-42.0	-	1.0	0.5	-	
	AK10	1F	148.6	95.2	3.5	50400	8:00	22:00	10800	22:00	1:00	43.0	カタログ値	70.8	-37.0	-	6.0	5.4	1.7	125.6	-42.0	-	1.0	0.4	-	
	AK11	1F	155.0	89.2	3.5	50400	8:00	22:00	10800	22:00	1:00	51.0	カタログ値	62.2	-35.9	-	15.1	14.5	10.9	120.1	-41.6	-	9.4	8.8	5.1	
	AK12	1F	155.0	87.0	3.5	50400	8:00	22:00	10800	22:00	1:00	51.0	カタログ値	60.4	-35.6	-	15.4	14.8	11.1	118.0	-41.4	-	9.6	9.0	5.3	
	AK13	1F	155.0	84.1	3.5	50400	8:00	22:00	10800	22:00	1:00	36.5	カタログ値	58.1	-35.3	-	1.2	0.6	-	115.1	-41.2	-	-4.7	-	-	
	AK14	1F	155.0	81.1	3.5	50400	8:00	22:00	10800	22:00	1:00	38.0	カタログ値	55.8	-34.9	-	3.1	2.5	-	112.2	-41.0					

騒音の種類	騒音源			発生源の位置及び高さ等(m)				騒音継続時間又は回数						基準距離における騒音レベル(dB)		E				等価騒音レベル(dB)		F				等価騒音レベル(dB)		
								昼間(6:00~22:00)			夜間(22:00~6:00)					音源と予測点の距離	距離減衰	回折減衰	騒音レベル	46.5	44.2	音源と予測点の距離	距離減衰	回折減衰	騒音レベル	42.0	40.4	
								秒	(開始)	(停止)	秒	(開始)	(停止)															1F
定常騒音	室外機	空調用	BS16	1F	103.8	69.9	1.0	57600	6:00	22:00	28800	22:00	6:00	62.0	カタログ値	92.2	-39.3	-	22.7	22.7	22.7	106.1	-40.5	-	21.5	21.5	21.5	
			BS17	1F	103.8	68.4	1.0	57600	6:00	22:00	28800	22:00	6:00	62.0	カタログ値	91.7	-39.2	-	22.8	22.8	22.8	104.8	-40.4	-	21.6	21.6	21.6	
			BS18	1F	103.8	67.0	1.0	57600	6:00	22:00	28800	22:00	6:00	62.0	カタログ値	91.2	-39.2	-	22.8	22.8	22.8	103.4	-40.3	-	21.7	21.7	21.7	
	給排気口	BS19	1F	103.8	65.5	1.0	57600	6:00	22:00	28800	22:00	6:00	62.0	カタログ値	90.8	-39.2	-	22.8	22.8	22.8	102.1	-40.2	-	21.8	21.8	21.8		
		BK1	1F	33.5	94.4	3.5	57600	6:00	22:00	28800	22:00	6:00	29.5	カタログ値	166.6	-44.4	-	-14.9	-	-	163.6	-44.3	-	-14.8	-	-		
		BK2	1F	35.1	94.4	3.5	57600	6:00	22:00	28800	22:00	6:00	29.5	カタログ値	165.1	-44.4	-	-14.9	-	-	162.6	-44.2	-	-14.7	-	-		
		BK3	1F	45.5	94.4	3.5	57600	6:00	22:00	28800	22:00	6:00	44.5	カタログ値	155.4	-43.8	-	0.7	0.7	0.7	156.1	-43.9	-	0.6	0.6	0.6		
		BK4	1F	60.1	94.4	3.5	57600	6:00	22:00	28800	22:00	6:00	44.5	カタログ値	141.9	-43.0	-	1.5	1.5	1.5	147.8	-43.4	-	1.1	1.1	1.1		
		BK5	1F	76.0	94.4	3.5	57600	6:00	22:00	28800	22:00	6:00	44.5	カタログ値	127.5	-42.1	-	2.4	2.4	2.4	139.8	-42.9	-	1.6	1.6	1.6		
		BK6	1F	94.2	94.3	3.5	57600	6:00	22:00	28800	22:00	6:00	44.5	カタログ値	111.4	-40.9	-	3.6	3.6	3.6	132.4	-42.4	-	2.1	2.1	2.1		
		BK7	1F	103.1	89.5	3.5	57600	6:00	22:00	28800	22:00	6:00	51.5	カタログ値	101.3	-40.1	-	11.4	11.4	11.4	125.0	-41.9	-	9.6	9.6	9.6		
		BK8	1F	103.1	78.5	3.5	57600	6:00	22:00	28800	22:00	6:00	51.5	カタログ値	96.2	-39.7	-	11.8	11.8	11.8	114.6	-41.2	-	10.3	10.3	10.3		
		BK9	1F	103.1	67.0	3.5	57600	6:00	22:00	28800	22:00	6:00	51.5	カタログ値	92.0	-39.3	-	12.2	12.2	12.2	103.8	-40.3	-	11.2	11.2	11.2		
		BK10	1F	103.1	59.3	3.5	57600	6:00	22:00	28800	22:00	6:00	51.5	カタログ値	89.8	-39.1	-	12.4	12.4	12.4	96.6	-39.7	-	11.8	11.8	11.8		
		BK11	1F	103.1	54.8	3.5	57600	6:00	22:00	28800	22:00	6:00	29.5	カタログ値	88.9	-39.0	-	-9.5	-	-	92.4	-39.3	-	-9.8	-	-		
		BK12	1F	103.1	54.1	3.5	57600	6:00	22:00	28800	22:00	6:00	46.5	カタログ値	88.7	-39.0	-	7.5	7.5	7.5	91.8	-39.3	-	7.2	7.2	7.2		
		BK13	1F	103.1	50.7	3.5	57600	6:00	22:00	28800	22:00	6:00	46.5	カタログ値	88.2	-38.9	-	7.6	7.6	7.6	88.7	-39.0	-	7.5	7.5	7.5		
		BK14	1F	96.3	49.4	3.5	57600	6:00	22:00	28800	22:00	6:00	28.0	カタログ値	94.8	-39.5	-	-11.5	-	-	90.6	-39.1	-	-11.1	-	-		
		BK15	1F	22.1	51.2	3.5	57600	6:00	22:00	28800	22:00	6:00	35.5	カタログ値	168.7	-44.5	-	-9.0	-	-	143.0	-43.1	-	-7.6	-	-		
		BK16	1F	22.1	53.7	3.5	57600	6:00	22:00	28800	22:00	6:00	28.0	カタログ値	169.0	-44.6	-	-16.6	-	-	144.4	-43.2	-	-15.2	-	-		
		BK17	1F	22.1	54.3	3.5	57600	6:00	22:00	28800	22:00	6:00	29.5	カタログ値	169.0	-44.6	-	-15.1	-	-	144.8	-43.2	-	-13.7	-	-		
		BK18	1F	22.1	54.9	3.5	57600	6:00	22:00	28800	22:00	6:00	28.0	カタログ値	169.1	-44.6	-	-16.6	-	-	145.1	-43.2	-	-15.2	-	-		
		BK19	1F	22.1	56.9	3.5	57600	6:00	22:00	28800	22:00	6:00	29.5	カタログ値	169.3	-44.6	-	-15.1	-	-	146.3	-43.3	-	-13.8	-	-		
		BK20	1F	22.1	57.5	3.5	57600	6:00	22:00	28800	22:00	6:00	29.5	カタログ値	169.3	-44.6	-	-15.1	-	-	146.7	-43.3	-	-13.8	-	-		
		BK21	1F	22.1	64.0	3.5	57600	6:00	22:00	28800	22:00	6:00	29.5	カタログ値	170.2	-44.6	-	-15.1	-	-	150.6	-43.6	-	-14.1	-	-		
		BK22	1F	22.1	71.9	3.5	57600	6:00	22:00	28800	22:00	6:00	42.5	カタログ値	171.6	-44.7	-	-2.2	-	-	155.7	-43.8	-	-1.3	-	-		
	BK23	1F	32.1	85.9	3.5	57600	6:00	22:00	28800	22:00	6:00	52.0	カタログ値	165.3	-44.4	-	7.6	7.6	7.6	158.2	-44.0	-	8.0	8.0	8.0			
	キュービクル	BQB	1F	18.1	67.7	1.0	57600	6:00	22:00	28800	22:00	6:00	53.5	カタログ値	174.8	-44.9	-	8.6	8.6	8.6	156.1	-43.9	-	9.6	9.6	9.6		
		CS1	1F	-0.6	60.7	1.0	50400	8:00	22:00	10800	22:00	1:00	52.0	カタログ値	192.2	-45.7	-	6.3	5.7	2.1	167.1	-44.5	-	7.5	7.0	3.3		
		CS2	1F	8.8	60.7	1.0	50400	8:00	22:00	10800	22:00	1:00	52.0	カタログ値	182.9	-45.2	-	6.8	6.2	2.5	159.3	-44.0	-	8.0	7.4	3.7		
	給排気口	CK1	1F	-1.8	60.2	3.5	57600	6:00	22:00	28800	22:00	6:00	51.0	カタログ値	193.4	-45.7	-	5.3	5.3	5.3	167.9	-44.5	-	6.5	6.5	6.5		
		CK2	1F	7.6	60.2	3.5	57600	6:00	22:00	28800	22:00	6:00	51.0	カタログ値	184.0	-45.3	-	5.7	5.7	5.7	160.0	-44.1	-	6.9	6.9	6.9		
		CK3	1F	17.0	60.2	3.5	57600	6:00	22:00	28800	22:00	6:00	51.0	カタログ値	174.7	-44.8	-	6.2	6.2	6.2	152.4	-43.7	-	7.3	7.3	7.3		
																定常騒音等価騒音レベル				<b>41.7</b>	<b>40.2</b>	定常騒音等価騒音レベル				<b>36.6</b>	<b>35.3</b>	
	変動騒音	車両走行	来店自動車	駐車場	1F					1,184	台		592	台	76.4*	ASJ				58.9	42.0	42.0				55.7	38.8	38.8
			荷/廃	C-1/D-1	1F					21	台		-	台	98.8*	ASJ				71.4	37.0	-				64.1	29.7	-
			荷	C-2	1F					6	台		-	台	98.8*	ASJ				72.3	32.4	-				64.3	24.5	-
			荷/廃	C-3/D-2-3	1F					12	台		-	台	98.8*	ASJ				63.1	26.3	-				63.8	27.0	-
			荷/廃	C-4/D-4	1F					8	台		-	台	98.8*	ASJ				61.9	23.3	-				62.8	24.2	-
		収集作業	圧縮時	荷6	1F	158.8	89.8	1.0	180(秒)	1	台	180(秒)	-	台	90.0	手引書	60.7	-35.7	-	54.3	29.2	-	121.3	-41.7	-	48.3	23.2	-
			非圧縮時	荷6	1F	158.8	89.8	1.0	300(秒)	1	台	300(秒)	-	台	85.0	手引書	60.7	-35.7	-	49.3	26.5	-	121.3	-41.7	-	43.3	20.5	-
			圧縮時	荷15	1F	24.3	87.6	1.0	180(秒)	1	台	180(秒)	-	台	90.0	手引書	173.3	-44.8	-	45.2	20.1	-	164.8	-44.3	-	45.7	20.6	-
			非圧縮時	荷15	1F	24.3	87.6	1.0	300(秒)	1	台	300(秒)	-	台	85.0	手引書	173.3	-44.8	-	40.2	17.4	-	164.8	-44.3	-	40.7	17.9	-
			圧縮時	荷17	1F	11.3	64.1	1.0	180(秒)	1	台	180(秒)	-	台	90.0	手引書	180.9	-45.1	-	44.9	19.8	-	159.2	-44.0	-	46.0	20.9	-
			非圧縮時	荷17	1F	11.3	64.1	1.0	300(秒)	1	台	300(秒)	-	台	85.0	手引書	180.9	-45.1	-	39.9	17.1	-	159.2	-44.0	-	41.0	18.2	-
アイドリング(バツカー車のみ)		荷6	1F	158.8	89.8	1.0	180(秒)	1	台	180(秒)	-	台	86.6*	手引書	60.7	-35.7	-	42.9	17.8	-	121.3	-41.7	-	36.9	11.8	-		
		荷15	1F	24.3	87.6	1.0	180(秒)	1	台	180(秒)	-	台	86.6*	手引書	173.3	-44.8	-	33.8	8.7	-	164.8	-44.3	-	34.3	9.2	-		
		荷17	1F	11.3	64.1	1.0	180(秒)	1	台	180(秒)	-	台	86.6*	手引書	180.9	-45.1	-	33.5	8.4	-	159.2	-44.0	-	34.6	9.5	-		
後進ブザー		荷C-1 廃D-1	荷3	1F	175.6	79.9	1.0	5(秒)	21	台	5(秒)	-	台	90.0	手引書	44.4	-32.9	-	57.1	29.7	-	115.6	-41.3	-	48.7	21.3	-	
			荷2	1F	175.6	89.8	1.0	5(秒)	21	台	5(秒)	-	台	90.0	手引書	53.9	-34.6	-	55.4	28.0	-	125.1	-41.9	-	48.1	20.7	-	
			荷5	1F	167.2	89.8	1.0	5(秒)	21	台	5(秒)	-	台	90.0	手引書	56.7	-35.1	-	54.9	27.5	-	122.9	-41.8	-	48.2</			



騒音の種類	騒音源			発生源の位置及び高さ等 (m)				基準距離における騒音レベル (dB)		店舗敷地境界		騒音レベル (dB)		保全区域		騒音レベル (dB)		保全区域での予測地点	直近住居外壁		騒音レベル (dB)		直近住居外壁での予測地点	
	騒音源	用途	No	位置	X	Y	Z	騒音レベル	根拠	音源の直達距離(m)	距離減衰	回折による減衰	騒音レベル	音源の直達距離(m)	距離減衰	回折による減衰	騒音レベル		音源の直達距離(m)	距離減衰	回折による減衰	騒音レベル		
																								音源の直達距離(m)
変動騒音	来客車両	A1	1F					76.4*	ASJ	0.0	0.0	-	68.4	18.9	-25.5	-	42.9	a1						
		A2	1F					76.4*	ASJ	10.0	-20.0	-	48.4	28.9	-29.2	-	39.2	a2						
		A3	1F					76.4*	ASJ	20.0	-26.0	-	42.4											
		A4	1F					76.4*	ASJ	29.1	-29.3	-	39.1											
		A5	1F					76.4*	ASJ	36.9	-31.3	-	37.1											
		A6	1F					76.4*	ASJ	38.0	-31.6	-	36.8											
		A7	1F					76.4*	ASJ	38.0	-31.6	-	36.8											
		A8	1F					76.4*	ASJ	38.0	-31.6	-	36.8											
		A9	1F					76.4*	ASJ	38.0	-31.6	-	36.8											
		A10	1F					76.4*	ASJ	38.0	-31.6	-	36.8											
		A11	1F					76.4*	ASJ	38.0	-31.6	-	36.8											
		A12	1F					76.4*	ASJ	38.0	-31.6	-	36.8											
		A13	1F					76.4*	ASJ	38.0	-31.6	-	36.8											
		A14	1F					76.4*	ASJ	38.0	-31.6	-	36.8											
		A15	1F					76.4*	ASJ	38.0	-31.6	-	36.8											
		A16	1F					76.4*	ASJ	38.0	-31.6	-	36.8											
		A17	1F					76.4*	ASJ	38.0	-31.6	-	36.8											
		A18	1F					76.4*	ASJ	38.0	-31.6	-	36.8											
		A19	1F					76.4*	ASJ	38.0	-31.6	-	36.8											
		A20	1F					76.4*	ASJ	34.2	-30.7	-	37.7											
		A21	1F					76.4*	ASJ	26.1	-28.3	-	40.1											
		A22	1F					76.4*	ASJ	17.9	-25.1	-	43.3											
		A23	1F					76.4*	ASJ	9.8	-19.8	-	48.6	18.8	-25.5	-	42.9	a23						
		A24	1F					76.4*	ASJ	0.0	0.0	-	68.4	9.0	-19.1	-	49.3	a24	27.0	-28.6	-	39.8	a'24	
		A25	1F					76.4*	ASJ	29.1	-29.3	-	39.1											
		A26	1F					76.4*	ASJ	26.7	-28.5	-	39.9											
		A27	1F					76.4*	ASJ	17.8	-25.0	-	43.4											
		A28	1F					76.4*	ASJ	8.9	-18.9	-	49.5	38.8	-31.8	-	36.6	a28						
		A29	1F					76.4*	ASJ	8.9	-18.9	-	49.5	38.8	-31.8	-	36.6	a29						
		A30	1F					76.4*	ASJ	8.9	-18.9	-	49.5	38.8	-31.8	-	36.6	a30						
		A31	1F					76.4*	ASJ	8.9	-18.9	-	49.5	38.8	-31.8	-	36.6	a31						
		A32	1F					76.4*	ASJ	8.9	-18.9	-	49.5	38.8	-31.8	-	36.6	a32						
		A33	1F					76.4*	ASJ	8.9	-18.9	-	49.5	38.8	-31.8	-	36.6	a33						
		A34	1F					76.4*	ASJ	8.9	-18.9	-	49.5	38.8	-31.8	-	36.6	a34						
		A35	1F					76.4*	ASJ	8.9	-18.9	-	49.5	38.8	-31.8	-	36.6	a35						
		A36	1F					76.4*	ASJ	8.9	-18.9	-	49.5	38.8	-31.8	-	36.6	a36						
		A37	1F					76.4*	ASJ	8.9	-18.9	-	49.5	38.8	-31.8	-	36.6	a37						
		A38	1F					76.4*	ASJ	8.9	-18.9	-	49.5	38.8	-31.8	-	36.6	a38						
		A39	1F					76.4*	ASJ	8.9	-18.9	-	49.5	38.8	-31.8	-	36.6	a39						
		A40	1F					76.4*	ASJ	8.9	-18.9	-	49.5	38.8	-31.8	-	36.6	a40						
		A41	1F					76.4*	ASJ	8.9	-18.9	-	49.5	38.8	-31.8	-	36.6	a41						
		A42	1F					76.4*	ASJ	8.9	-18.9	-	49.5	38.8	-31.8	-	36.6	a42						
		A43	1F					76.4*	ASJ	8.9	-18.9	-	49.5	38.8	-31.8	-	36.6	a43						
		A44	1F					76.4*	ASJ	8.9	-18.9	-	49.5	38.8	-31.8	-	36.6	a44						
		A45	1F					76.4*	ASJ	8.9	-18.9	-	49.5	38.8	-31.8	-	36.6	a45						
		A46	1F					76.4*	ASJ	8.9	-18.9	-	49.5	38.8	-31.8	-	36.6	a46						
		A47	1F					76.4*	ASJ	8.9	-18.9	-	49.5	38.8	-31.8	-	36.6	a47						
		A48	1F					76.4*	ASJ	9.8	-19.8	-	48.6	18.6	-25.4	-	43.0	a48						
A49	1F					76.4*	ASJ	9.8	-19.8	-	48.6	18.6	-25.4	-	43.0	a49								
A55	1F					76.4*	ASJ	0.0	0.0	-	68.4	30.0	-29.5	-	38.9	a55								
A68	1F					76.4*	ASJ	0.0	0.0	-	68.4	30.0	-29.5	-	38.9	a68								

「\*」はパワーレベルを表記している

騒音予測補足資料:来店自動車及び荷さばき車両等の単発騒音暴露レベルの算出

諸条件と予測点及び単発騒音暴露レベルの総括表

諸条件	来店自動車: ● 自動車 10.0 km/h定速走行時のパワーレベル 76.4 dB ● 走行起点終点の間隔 10.0 mの通過時間 Δt 3.6 S						荷さばき車両等: ● 自動車 10.0 km/h定速走行時のパワーレベル 98.8 dB ● 走行起点終点の間隔 10.0 mの通過時間 Δt 3.6 S														
	予測点座標	座標・その他		A 地点			B 地点			C 地点			D 地点			E 地点			F 地点		
	予測点位置	予測位置	予測点	X	Y	Z	X	Y	Z	X	Y	Z	X	Y	Z	X	Y	Z	X	Y	Z
結果	単発騒音暴露レベル	来店自動車	駐車場	54.8			53.2			52.6			54.1			58.9			55.7		
		荷さばき/廃棄物車両	C-1/D-1	59.4			62.5			81.8			78.9			71.4			64.1		
		荷さばき車両	C-2	59.3			62.3			79.6			80.7			72.3			64.3		
		荷さばき/廃棄物車両	C-3/D-2・3	74.2			83.4			65.0			63.5			63.1			63.8		
		荷さばき/廃棄物車両	C-4/D-4	73.9			78.2			63.6			62.2			61.9			62.8		

■来店自動車の単発騒音暴露レベルの算出

位置	走行軌跡座標No	車両軌跡座標			A 地点				B 地点				C 地点				D 地点				E 地点				F 地点			
		X	Y	Z	騒音レベル			騒音レベル			騒音レベル			騒音レベル			騒音レベル			騒音レベル			騒音レベル					
		横方向	縦方向	高さ	距離	(dB)	Δt	10 <sup>γ</sup> (LPA/10) × Δt	距離	(dB)	Δt	10 <sup>γ</sup> (LPA/10) × Δt	距離	(dB)	Δt	10 <sup>γ</sup> (LPA/10) × Δt	距離	(dB)	Δt	10 <sup>γ</sup> (LPA/10) × Δt	距離	(dB)	Δt	10 <sup>γ</sup> (LPA/10) × Δt	距離	(dB)	Δt	10 <sup>γ</sup> (LPA/10) × Δt
駐車場	A1	-13.6	42.2	0.5	18.9	42.9	3.6	69500	66.9	31.9	3.6	5560	181.6	23.2	3.6	755	202.9	22.3	3.6	605	203.9	22.2	3.6	599	169.5	23.8	3.6	867
	A2	-3.6	42.2	0.5	28.9	39.2	3.6	29729	61.8	32.6	3.6	6517	172.2	23.7	3.6	840	193.0	22.7	3.6	669	193.9	22.6	3.6	662	160.5	24.3	3.6	967
	A3	6.4	42.2	0.5	39.0	36.6	3.6	16408	58.0	33.1	3.6	7403	162.7	24.2	3.6	940	183.1	23.1	3.6	743	183.9	23.1	3.6	736	151.6	24.8	3.6	1083
	A4	15.6	38.0	0.5	48.3	34.7	3.6	10692	60.0	32.8	3.6	6912	155.9	24.5	3.6	1025	174.8	23.5	3.6	815	174.7	23.6	3.6	816	141.6	25.4	3.6	1242
	A5	23.3	38.0	0.5	56.0	33.4	3.6	7956	59.4	32.9	3.6	7058	148.8	24.9	3.6	1125	167.2	23.9	3.6	891	167.0	23.9	3.6	893	134.9	25.8	3.6	1369
	A6	31.0	38.0	0.5	63.6	32.3	3.6	6148	59.8	32.9	3.6	6970	141.8	25.4	3.6	1238	159.6	24.3	3.6	977	159.3	24.4	3.6	981	128.3	26.2	3.6	1513
	A7	38.7	38.0	0.5	71.3	31.3	3.6	4895	61.1	32.7	3.6	6667	134.9	25.8	3.6	1368	152.1	24.8	3.6	1076	151.6	24.8	3.6	1083	121.8	26.7	3.6	1678
	A8	46.7	38.0	0.5	79.4	30.4	3.6	3955	63.5	32.3	3.6	6176	127.8	26.3	3.6	1525	144.3	25.2	3.6	1197	143.6	25.3	3.6	1208	115.3	27.2	3.6	1875
	A9	54.8	38.0	0.5	87.4	29.6	3.6	3261	66.8	31.9	3.6	5586	120.8	26.8	3.6	1706	136.4	25.7	3.6	1338	135.5	25.8	3.6	1356	108.9	27.7	3.6	2101
	A10	62.8	38.0	0.5	95.4	28.8	3.6	2737	70.8	31.4	3.6	4969	114.0	27.3	3.6	1916	128.7	26.2	3.6	1505	127.5	26.3	3.6	1531	102.7	28.2	3.6	2360
	A11	70.8	38.0	0.5	103.4	28.1	3.6	2330	75.5	30.8	3.6	4375	107.4	27.8	3.6	2161	120.9	26.8	3.6	1704	119.5	26.9	3.6	1744	96.9	28.7	3.6	2654
	A12	79.8	38.0	0.5	112.4	27.4	3.6	1972	81.3	30.2	3.6	3767	100.1	28.4	3.6	2485	112.3	27.4	3.6	1976	110.5	27.5	3.6	2039	90.7	29.2	3.6	3028
	A13	88.8	38.0	0.5	121.4	26.7	3.6	1691	87.7	29.5	3.6	3239	93.2	29.0	3.6	2868	103.7	28.1	3.6	2317	101.5	28.3	3.6	2416	85.0	29.8	3.6	3446
	A14	96.8	38.0	0.5	129.3	26.2	3.6	1489	93.7	29.0	3.6	2835	87.4	29.6	3.6	3264	96.1	28.7	3.6	2696	93.6	29.0	3.6	2846	80.5	30.3	3.6	3845
	A15	104.8	38.0	0.5	137.3	25.6	3.6	1321	100.0	28.4	3.6	2489	81.9	30.1	3.6	3715	88.6	29.4	3.6	3171	85.6	29.8	3.6	3402	76.5	30.7	3.6	4254
	A16	113.8	38.0	0.5	146.3	25.1	3.6	1163	107.4	27.8	3.6	2159	76.2	30.8	3.6	4285	80.3	30.3	3.6	3863	76.6	30.7	3.6	4249	72.8	31.2	3.6	4695
	A17	122.8	38.0	0.5	155.3	24.6	3.6	1032	115.0	27.2	3.6	1882	71.3	31.3	3.6	4899	72.1	31.2	3.6	4788	67.6	31.8	3.6	5458	70.1	31.5	3.6	5064
	A18	130.9	38.0	0.5	163.4	24.1	3.6	932	122.0	26.7	3.6	1672	67.6	31.8	3.6	5456	64.9	32.1	3.6	5905	59.4	32.9	3.6	7051	68.6	31.7	3.6	5291
	A19	139.0	38.0	0.5	171.6	23.7	3.6	846	129.2	26.2	3.6	1492	64.6	32.2	3.6	5961	58.0	33.1	3.6	7400	51.3	34.2	3.6	9459	68.0	31.7	3.6	5380
	A20	147.1	38.0	0.5	179.7	23.3	3.6	771	136.5	25.7	3.6	1337	62.6	32.5	3.6	6348	51.4	34.2	3.6	9418	43.2	35.7	3.6	13359	68.4	31.7	3.6	5318
	A21	155.3	38.0	0.5	187.8	22.9	3.6	706	143.8	25.2	3.6	1204	61.6	32.6	3.6	6553	45.3	35.3	3.6	12116	35.0	37.5	3.6	20282	69.8	31.5	3.6	5115
	A22	163.4	38.0	0.5	196.0	22.6	3.6	649	151.3	24.8	3.6	1088	61.7	32.6	3.6	6537	40.0	36.4	3.6	15572	26.9	39.8	3.6	34378	72.0	31.3	3.6	4801
	A23	171.5	38.0	0.5	204.1	22.2	3.6	598	158.8	24.4	3.6	988	62.9	32.4	3.6	6302	35.7	37.3	3.6	19527	18.8	42.9	3.6	70528	75.1	30.9	3.6	4418
	A24	181.3	38.0	0.5	213.9	21.8	3.6	544	167.9	23.9	3.6	883	65.6	32.1	3.6	5794	32.6	38.1	3.6	23485	9.0	49.3	3.6	307381	79.7	30.4	3.6	3918
	A25	15.6	32.4	0.5	49.1	34.6	3.6	10337	65.7	32.1	3.6	5778	158.2	24.4	3.6	995	175.9	23.5	3.6	805	174.8	23.5	3.6	815	139.0	25.5	3.6	1290
	A26	15.6	26.7	0.5	50.5	34.3	3.6	9752	71.3	31.3	3.6	4901	160.7	24.3	3.6	965	177.2	23.4	3.6	793	175.1	23.5	3.6	812	136.5	25.7	3.6	1336
	A27	15.6	17.8	0.5	53.9	33.8	3.6	8557	80.1	30.3	3.6	3878	164.9	24.1	3.6	916	179.6	23.3	3.6	772	175.9	23.5	3.6	805	133.1	25.9	3.6	1407
	A28	15.6	8.9	0.5	58.5	33.1	3.6	7270	89.0	29.4	3.6	3145	169.5	23.8	3.6	867	182.4	23.2	3.6	749	177.2	23.4	3.6	794	130.1	26.1	3.6	1471
	A29	23.2	8.9	0.5	65.0	32.1	3.6	5902	88.6	29.5	3.6	3174	163.1	24.2	3.6	936	175.2	23.5	3.6	811	169.6	23.8	3.6	866	122.9	26.6	3.6	1650
	A30	30.9	8.9	0.5	71.6	31.3	3.6	4854	88.8	29.4	3.6	3157	156.8	24.5	3.6	1013	168.1	23.9	3.6	882	162.1	24.2	3.6	948	115.6	27.1	3.6	1863
	A31	38.5	8.9	0.5	78.5	30.5	3.6	4043	89.7	29.3	3.6	3095	150.6	24.8	3.6	1098	161.0	24.3	3.6	961	154.6	24.6	3.6	1042	108.4	27.7	3.6	2118
	A32	46.7	8.9	0.5	85.9	29.7	3.6	3375	91.4	29.2	3.6	2984	144.2	25.2	3.6	1198	153.5	24.7	3.6	1057	146.6	25.1	3.6	1159	100.9	28.3	3.6	2446
	A33	54.8	8.9	0.5	93.5	29.0	3.6	2852	93.7	29.0	3.6	2838	138.0	25.6	3.6	1308	146.0	25.1	3.6	1168	138.6	25.6	3.6	1296	93.5	29.0	3.6	2852
	A34	62.8	8.9	0.5	101.0	28.3	3.6	2443	96.6	28.7	3.6	2670	132.1	26.0	3.6	1428	138.8	25.6	3.6	1292	130.8	26.1	3.6	1455	86.2	29.7	3.6	3349
	A35	70.8	8.9	0.5	108.6	27.7	3.6	2113	100.0	28.4	3.6	2488	126.4	26.4	3.6	1560	131.7	26.0	3.6	1437	123.0	26.6	3.6	1646	79.2	30.4	3.6	3974
	A36	79.8	8.9	0.5	117.2	27.0	3.6	1815	104.5	28.0	3.6	2279	120.3	26.8	3.6	1722	123.8	26.5	3.6	1626	114.3	27.2	3.6	1906	71.5	31.3	3.6	4876
	A37	88.8	8.9	0.5	125.8	26.4	3.6	1574	109.6	27.6	3.6	2074	114.6	27.2	3.6	1897	116.0	27.1	3.6	1849	105.6	27.9	3.6	2232	64.1	32.3	3.6	6060
	A38	96.8	8.9	0.5	133.5	25.9	3.6	1397	114.5	27.2	3.6	1901	109.9	27.6	3.6	2063	109.3	27.6	3.6	2083	98.0	28.6	3.6	2594	58.0	33.1	3.6	7414
	A39	104.8	8.9	0.5	141.3	25.4	3.6	1248	119.7	26.8	3.6	1739	105.6	27.9	3.6	2234	102.8	28.2	3.6	2356	90.4	29.3	3.6	3047	52.3	34.0	3.6	9101
	A40	113.8	8.9	0.5	150.0	24.9	3.6	1107	125.9	26.4	3.6	1571	101.3	28.3	3.6	2429	95.7	28.8	3.6	2718	81.9	30.1	3.6	3710	46.8	35.0	3.6	11390
	A41	122.8	8.9	0.5	158.8	24.4	3.6	987	132.5	26.0	3.6	1419	97.6	28.6	3.6	2615	89.0	29.4	3.6	3145	73.6	31.1	3.6	4600	42.4	35.8	3.6	13842
	A42	130.9	8.9	0.5	166.8	24.0	3.6	896	138.6	25.6	3.6	1296	94.9	28.9	3.6	276												

諸条件	来店自動車: ● 自動車 10.0 km/h定速走行時のパワーレベル 76.4 dB ● 走行起点終点の間隔 10.0 mの通過時間 $\Delta t$ 3.6 S												荷さばき車両等: ● 自動車 10.0 km/h定速走行時のパワーレベル 98.8 dB ● 走行起点終点の間隔 10.0 mの通過時間 $\Delta t$ 3.6 S															
	予測点座標	座標・その他			A 地点				B 地点				C 地点				D 地点				E 地点				F 地点			
予測点位置		予測位置	予測点	X	Y	Z		X	Y	Z		X	Y	Z		X	Y	Z		X	Y	Z		X	Y	Z		
結果	単発暴露騒音レベル	来店自動車	駐車場	54.8				53.2					52.6				54.1				58.9				55.7			
		荷さばき/廃棄物車両	C-1/D-1	59.4				62.5					81.8				78.9				71.4				64.1			
		荷さばき車両	C-2	59.3				62.3					79.6				80.7				72.3				64.3			
		荷さばき/廃棄物車両	C-3/D-2・3	74.2				83.4					65.0				63.5				63.1				63.8			
		荷さばき/廃棄物車両	C-4/D-4	73.9				78.2					63.6				62.2				61.9				62.8			

駐車場	A53	38.7	26.7	0.5	72.9	31.1	3.6	4688	72.2	31.2	3.6	4776	140.5	25.4	3.6	1262	154.9	24.6	3.6	1038	152.0	24.8	3.6	1077	115.9	27.1	3.6	1855
	A54	38.7	17.8	0.5	75.3	30.9	3.6	4396	80.9	30.2	3.6	3807	145.2	25.2	3.6	1181	157.6	24.4	3.6	1003	153.0	24.7	3.6	1065	111.8	27.4	3.6	1992
	A55	38.5	0.0	0.5	82.6	30.1	3.6	3647	98.5	28.5	3.6	2569	156.1	24.5	3.6	1022	164.5	24.1	3.6	920	156.5	24.5	3.6	1017	105.6	27.9	3.6	2234
	A56	54.8	28.3	0.5	88.4	29.5	3.6	3188	75.6	30.8	3.6	4363	126.1	26.4	3.6	1567	139.0	25.5	3.6	1289	135.9	25.7	3.6	1349	103.1	28.1	3.6	2344
	A57	54.8	18.6	0.5	90.4	29.3	3.6	3045	84.5	29.9	3.6	3484	131.8	26.0	3.6	1434	142.2	25.3	3.6	1231	136.9	25.7	3.6	1328	97.9	28.6	3.6	2599
	A58	70.8	28.3	0.5	104.2	28.0	3.6	2292	83.3	30.0	3.6	3587	113.2	27.3	3.6	1943	123.8	26.5	3.6	1624	119.9	26.8	3.6	1732	90.3	29.3	3.6	3053
	A59	70.8	18.6	0.5	106.0	27.9	3.6	2217	91.6	29.2	3.6	2971	119.6	26.8	3.6	1742	127.4	26.3	3.6	1533	121.1	26.7	3.6	1699	84.4	29.9	3.6	3499
	A60	88.8	28.3	0.5	122.1	26.7	3.6	1671	94.6	28.9	3.6	2786	99.9	28.4	3.6	2497	107.1	27.8	3.6	2172	102.0	28.2	3.6	2394	77.5	30.6	3.6	4151
	A61	88.8	18.6	0.5	123.6	26.6	3.6	1631	101.9	28.2	3.6	2400	107.0	27.8	3.6	2174	111.2	27.5	3.6	2013	103.4	28.1	3.6	2330	70.4	31.4	3.6	5021
	A62	104.8	28.3	0.5	138.0	25.6	3.6	1308	106.1	27.9	3.6	2213	89.4	29.4	3.6	3115	92.6	29.1	3.6	2906	86.1	29.7	3.6	3358	68.0	31.7	3.6	5384
	A63	104.8	18.6	0.5	139.3	25.5	3.6	1284	112.7	27.4	3.6	1962	97.4	28.6	3.6	2628	97.4	28.6	3.6	2628	87.7	29.5	3.6	3235	59.9	32.9	3.6	6944
	A64	122.8	28.3	0.5	155.9	24.5	3.6	1025	120.3	26.8	3.6	1720	79.8	30.4	3.6	3907	76.9	30.7	3.6	4208	68.2	31.7	3.6	5347	60.7	32.7	3.6	6751
	A65	122.8	18.6	0.5	157.1	24.5	3.6	1010	126.2	26.4	3.6	1565	88.6	29.4	3.6	3170	82.6	30.1	3.6	3650	70.3	31.5	3.6	5040	51.5	34.2	3.6	9400
	A66	139.0	28.3	0.5	172.1	23.7	3.6	841	134.0	25.9	3.6	1388	74.0	31.0	3.6	4553	63.9	32.3	3.6	6101	52.2	34.0	3.6	9131	58.3	33.1	3.6	7324
	A67	139.0	18.6	0.5	173.1	23.6	3.6	831	139.2	25.5	3.6	1285	83.4	30.0	3.6	3583	70.6	31.4	3.6	4993	54.9	33.6	3.6	8271	48.6	34.7	3.6	10549
	A68	139.8	0.0	0.5	177.4	23.4	3.6	792	151.1	24.8	3.6	1091	101.4	28.3	3.6	2424	84.7	29.8	3.6	3473	63.3	32.4	3.6	6224	30.0	38.9	3.6	27661
	A69	155.3	28.3	0.5	188.3	22.9	3.6	702	148.1	25.0	3.6	1135	71.4	31.3	3.6	4891	52.7	34.0	3.6	8984	36.4	37.2	3.6	18832	60.3	32.8	3.6	6841
A70	155.3	18.6	0.5	189.3	22.9	3.6	695	152.9	24.7	3.6	1065	81.1	30.2	3.6	3789	60.6	32.7	3.6	6771	40.1	36.3	3.6	15505	51.0	34.2	3.6	9575	
							299810				210133				180813				258427				776763				371832	
							54.8 dB				53.2 dB				52.6 dB				54.1 dB				58.9 dB				55.7 dB	

■荷さばき・廃棄物収集車両の単発騒音暴露レベルの算出(荷さばき施設C-1/廃棄物保管施設D-1)

位置	走行軌跡座標No	車両軌跡座標			A 地点				B 地点				C 地点				D 地点				E 地点				F 地点			
		X	Y	Z	騒音レベル			$10^{(LPA/10)} \times \Delta t$	騒音レベル			$10^{(LPA/10)} \times \Delta t$	騒音レベル			$10^{(LPA/10)} \times \Delta t$	騒音レベル			$10^{(LPA/10)} \times \Delta t$	騒音レベル			$10^{(LPA/10)} \times \Delta t$				
					距離	(dB)	$\Delta t$		距離	(dB)	$\Delta t$		距離	(dB)	$\Delta t$		距離	(dB)	$\Delta t$		距離	(dB)	$\Delta t$		距離	(dB)	$\Delta t$	
荷さばき C-1 廃棄物 保管施設 D-1	荷1	181.3	89.8	1.0	219.1	44.0	3.6	90176	157.3	46.9	3.6	175017	24.6	63.0	3.6	7152327	20.7	64.5	3.6	10082035	52.6	56.4	3.6	1566017	126.8	48.7	3.6	269036
	荷2	175.6	89.8	1.0	213.5	44.2	3.6	94993	151.5	47.2	3.6	188582	19.4	65.0	3.6	11454818	23.1	63.5	3.6	8128065	53.9	56.2	3.6	1492156	125.1	48.9	3.6	276713
	荷3	175.6	79.9	1.0	211.5	44.3	3.6	96788	152.3	47.1	3.6	186562	25.9	62.5	3.6	6469022	15.4	67.0	3.6	18177243	44.4	57.8	3.6	2194275	115.6	49.5	3.6	323834
	荷2	175.6	89.8	1.0	213.5	44.2	3.6	94993	151.5	47.2	3.6	188582	19.4	65.0	3.6	11454818	23.1	63.5	3.6	8128065	53.9	56.2	3.6	1492156	125.1	48.9	3.6	276713
	荷5	167.2	89.8	1.0	205.3	44.6	3.6	102724	143.1	47.7	3.6	211365	12.9	68.6	3.6	26116973	28.3	61.8	3.6	5395647	56.7	55.7	3.6	1344457	122.9	49.0	3.6	286445
	荷6	158.8	89.8	1.0	197.1	44.9	3.6	111417	134.7	48.2	3.6	238537	9.7	71.0	3.6	45549609	34.8	60.0	3.6	3567432	60.7	55.1	3.6	1176342	121.3	49.1	3.6	294035
	荷5	167.2	89.8	1.0	205.3	44.6	3.6	102724	143.1	47.7	3.6	211365	12.9	68.6	3.6	26116973	28.3	61.8	3.6	5395647	56.7	55.7	3.6	1344457	122.9	49.0	3.6	286445
	荷2	175.6	89.8	1.0	213.5	44.2	3.6	94993	151.5	47.2	3.6	188582	19.4	65.0	3.6	11454818	23.1	63.5	3.6	8128065	53.9	56.2	3.6	1492156	125.1	48.9	3.6	276713
	荷1	181.3	89.8	1.0	219.1	44.0	3.6	90176	157.3	46.9	3.6	175017	24.6	63.0	3.6	7152327	20.7	64.5	3.6	10082035	52.6	56.4	3.6	1566017	126.8	48.7	3.6	269036
							878985				1763609				152921683				77084232				13668034				2558972	
							59.4 dB				62.5 dB				81.8 dB				78.9 dB				71.4 dB				64.1 dB	

■荷さばき・廃棄物収集車両の単発騒音暴露レベルの算出(荷さばき施設C-2)

位置	走行軌跡座標No	車両軌跡座標			A 地点				B 地点				C 地点				D 地点				E 地点				F 地点			
		X	Y	Z	騒音レベル			$10^{(LPA/10)} \times \Delta t$	騒音レベル			$10^{(LPA/10)} \times \Delta t$	騒音レベル			$10^{(LPA/10)} \times \Delta t$	騒音レベル			$10^{(LPA/10)} \times \Delta t$	騒音レベル			$10^{(LPA/10)} \times \Delta t$				
					距離	(dB)	$\Delta t$		距離	(dB)	$\Delta t$		距離	(dB)	$\Delta t$		距離	(dB)	$\Delta t$		距離	(dB)	$\Delta t$		距離	(dB)	$\Delta t$	
荷さばき C-2	荷1	181.3	89.8	1.0	219.1	44.0	3.6	90176	157.3	46.9	3.6	175017	24.6	63.0	3.6	7152327	20.7	64.5	3.6	10082035	52.6	56.4	3.6	1566017	126.8	48.7	3.6	269036
	荷2	175.6	89.8	1.0	213.5	44.2	3.6	94993	151.5	47.2	3.6	188582	19.4	65.0	3.6	11454818	23.1	63.5	3.6	8128065	53.9	56.2	3.6	1492156	125.1	48.9	3.6	276713
	荷5	167.2	89.8	1.0	205.3	44.6	3.6	102724	143.1	47.7	3.6	211365	12.9	68.6	3.6	26116973	28.3	61.8	3.6	5395647	56.7	55.7	3.6	1344457	122.9	49.0	3.6	286445
	荷2	175.6	89.8	1.0	213.5	44.2	3.6	94993	151.5	47.2	3.6	188582	19.4	65.0	3.6	11454818	23.1	63.5	3									

諸条件	来店自動車: ● 自動車 10.0 km/h定速走行時のパワーレベル 76.4 dB ● 走行起点終点の間隔 10.0 mの通過時間 $\Delta t$ 3.6 S										荷さばき車両等: ● 自動車 10.0 km/h定速走行時のパワーレベル 98.8 dB ● 走行起点終点の間隔 10.0 mの通過時間 $\Delta t$ 3.6 S											
	予測点座標	座標・その他			A 地点			B 地点			C 地点			D 地点			E 地点			F 地点		
予測点位置		予測位置	予測点	X	Y	Z	X	Y	Z	X	Y	Z	X	Y	Z	X	Y	Z	X	Y	Z	
結果	単発暴露騒音レベル	来店自動車	駐車場	54.8						53.2			52.6			54.1			58.9			55.7
		荷さばき/廃棄物車両	C-1/D-1	59.4						62.5			81.8			78.9			71.4			64.1
		荷さばき車両	C-2	59.3						62.3			79.6			80.7			72.3			64.3
		荷さばき/廃棄物車両	C-3/D-2・3	74.2						83.4			65.0			63.5			63.1			63.8
		荷さばき/廃棄物車両	C-4/D-4	73.9						78.2			63.6			62.2			61.9			62.8

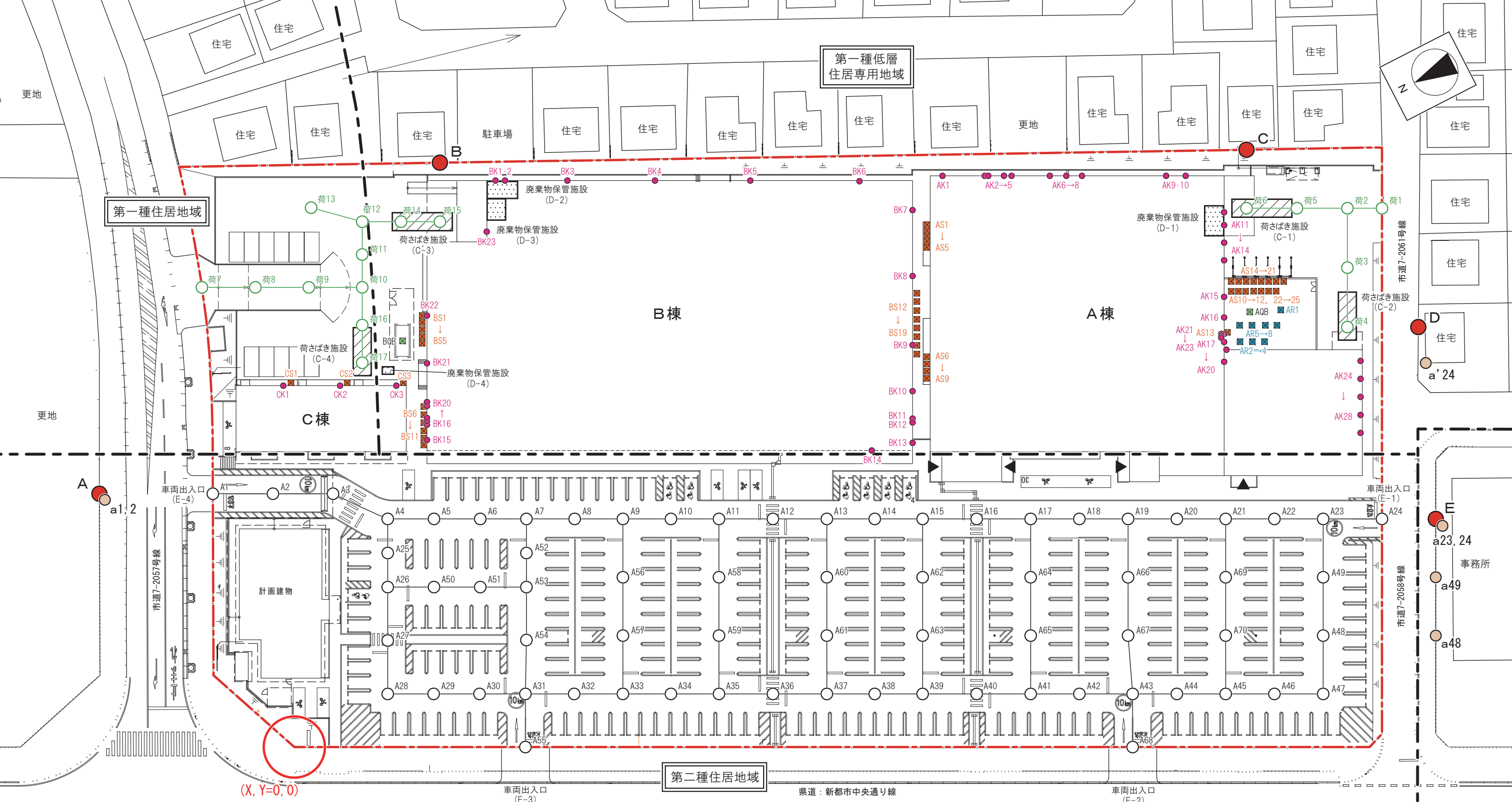
■荷さばき・廃棄物収集車両の単発騒音暴露レベルの算出(荷さばき施設C-3/廃棄物保管施設D-2・3)

位置	走行軌跡座標No	車両軌跡座標			A 地点				B 地点				C 地点				D 地点				E 地点				F 地点				
		X	Y	Z	騒音レベル			騒音レベル			騒音レベル			騒音レベル			騒音レベル			騒音レベル			騒音レベル						
		横方向	縦方向	高さ	距離	(dB)	$\Delta t$	距離	(dB)	$\Delta t$	距離	(dB)	$\Delta t$	距離	(dB)	$\Delta t$	距離	(dB)	$\Delta t$	距離	(dB)	$\Delta t$	距離	(dB)	$\Delta t$	距離	(dB)	$\Delta t$	
荷さばき C-3 廃棄物 保管施設 D-2・3	荷7	-15.4	76.6	1.0	38.4	59.1	3.6	2931812	44.8	57.8	3.6	2157220	175.7	45.9	3.6	140250	202.9	44.7	3.6	105110	209.3	44.4	3.6	98784	188.3	45.3	3.6	122080	
	荷8	-6.5	76.6	1.0	43.1	58.1	3.6	2326567	37.1	59.4	3.6	3139448	166.8	46.4	3.6	155489	194.0	45.0	3.6	114981	200.6	44.8	3.6	107593	181.0	45.6	3.6	132088	
	荷9	2.4	76.6	1.0	49.0	57.0	3.6	1801057	30.2	61.2	3.6	4757586	158.0	46.8	3.6	173332	185.1	45.5	3.6	126309	191.8	45.1	3.6	117615	173.9	46.0	3.6	143127	
	荷10	11.3	76.6	1.0	55.7	55.9	3.6	1394043	24.5	63.0	3.6	7218400	149.2	47.3	3.6	194406	176.2	45.9	3.6	139398	183.1	45.5	3.6	129083	166.9	46.3	3.6	155290	
	荷11	11.3	82.1	1.0	59.3	55.3	3.6	1232630	20.1	64.8	3.6	10764475	148.5	47.4	3.6	196357	176.5	45.9	3.6	138939	184.3	45.5	3.6	127364	170.5	46.2	3.6	148894	
	荷12	11.3	87.6	1.0	63.1	54.8	3.6	1088082	16.3	66.6	3.6	16366398	147.9	47.4	3.6	197803	177.0	45.8	3.6	138219	185.7	45.4	3.6	125472	174.1	46.0	3.6	142723	
	荷13	2.8	89.9	1.0	59.3	55.3	3.6	1229432	22.7	63.7	3.6	8364392	156.3	46.9	3.6	177256	185.7	45.4	3.6	125539	194.6	45.0	3.6	114329	182.1	45.6	3.6	130588	
	荷12	11.3	87.6	1.0	63.1	54.8	3.6	1088082	16.3	66.6	3.6	16366398	147.9	47.4	3.6	197803	177.0	45.8	3.6	138219	185.7	45.4	3.6	125472	174.1	46.0	3.6	142723	
	荷14	17.8	87.6	1.0	67.7	54.2	3.6	943551	11.8	69.4	3.6	31198149	141.5	47.8	3.6	216254	170.5	46.2	3.6	148857	179.5	45.7	3.6	134333	169.4	46.2	3.6	150783	
	荷15	24.3	87.6	1.0	72.7	53.6	3.6	819683	9.8	70.9	3.6	44703828	135.0	48.2	3.6	237407	164.1	46.5	3.6	160768	173.3	46.0	3.6	144139	164.8	46.5	3.6	159316	
	荷14	17.8	87.6	1.0	67.7	54.2	3.6	943551	11.8	69.4	3.6	31198149	141.5	47.8	3.6	216254	170.5	46.2	3.6	148857	179.5	45.7	3.6	134333	169.4	46.2	3.6	150783	
	荷12	11.3	87.6	1.0	63.1	54.8	3.6	1088082	16.3	66.6	3.6	16366398	147.9	47.4	3.6	197803	177.0	45.8	3.6	138219	185.7	45.4	3.6	125472	174.1	46.0	3.6	142723	
	荷11	11.3	82.1	1.0	59.3	55.3	3.6	1232630	20.1	64.8	3.6	10764475	148.5	47.4	3.6	196357	176.5	45.9	3.6	138939	184.3	45.5	3.6	127364	170.5	46.2	3.6	148894	
	荷10	11.3	76.6	1.0	55.7	55.9	3.6	1394043	24.5	63.0	3.6	7218400	149.2	47.3	3.6	194406	176.2	45.9	3.6	139398	183.1	45.5	3.6	129083	166.9	46.3	3.6	155290	
	荷9	2.4	76.6	1.0	49.0	57.0	3.6	1801057	30.2	61.2	3.6	4757586	158.0	46.8	3.6	173332	185.1	45.5	3.6	126309	191.8	45.1	3.6	117615	173.9	46.0	3.6	143127	
荷8	-6.5	76.6	1.0	43.1	58.1	3.6	2326567	37.1	59.4	3.6	3139448	166.8	46.4	3.6	155489	194.0	45.0	3.6	114981	200.6	44.8	3.6	107593	181.0	45.6	3.6	132088		
荷7	-15.4	76.6	1.0	38.4	59.1	3.6	2931812	44.8	57.8	3.6	2157220	175.7	45.9	3.6	140250	202.9	44.7	3.6	105110	209.3	44.4	3.6	98784	188.3	45.3	3.6	122080		
							26572680				220637972				3160249				2248154				2064426				2422596		
							74.2	dB				83.4	dB						63.5	dB				63.1	dB			63.8	dB

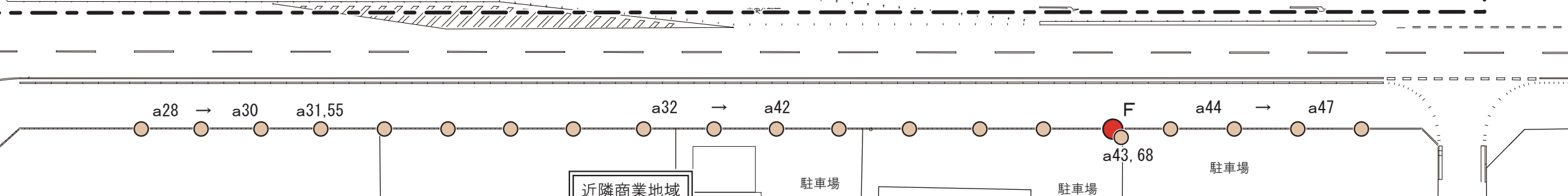
■荷さばき・廃棄物収集車両の単発騒音暴露レベルの算出(荷さばき施設C-4/廃棄物保管施設D-4)

位置	走行軌跡座標No	車両軌跡座標			A 地点				B 地点				C 地点				D 地点				E 地点				F 地点				
		X	Y	Z	騒音レベル			騒音レベル			騒音レベル			騒音レベル			騒音レベル			騒音レベル			騒音レベル						
		横方向	縦方向	高さ	距離	(dB)	$\Delta t$	距離	(dB)	$\Delta t$	距離	(dB)	$\Delta t$	距離	(dB)	$\Delta t$	距離	(dB)	$\Delta t$	距離	(dB)	$\Delta t$	距離	(dB)	$\Delta t$	距離	(dB)	$\Delta t$	
荷さばき C-4 廃棄物 保管施設 D-4	荷7	-15.4	76.6	1.0	38.4	59.1	3.6	2931812	44.8	57.8	3.6	2157220	175.7	45.9	3.6	140250	202.9	44.7	3.6	105110	209.3	44.4	3.6	98784	188.3	45.3	3.6	122080	
	荷8	-6.5	76.6	1.0	43.1	58.1	3.6	2326567	37.1	59.4	3.6	3139448	166.8	46.4	3.6	155489	194.0	45.0	3.6	114981	200.6	44.8	3.6	107593	181.0	45.6	3.6	132088	
	荷9	2.4	76.6	1.0	49.0	57.0	3.6	1801057	30.2	61.2	3.6	4757586	158.0	46.8	3.6	173332	185.1	45.5	3.6	126309	191.8	45.1	3.6	117615	173.9	46.0	3.6	143127	
	荷10	11.3	76.6	1.0	55.7	55.9	3.6	1394043	24.5	63.0	3.6	7218400	149.2	47.3	3.6	194406	176.2	45.9	3.6	139398	183.1	45.5	3.6	129083	166.9	46.3	3.6	155290	
	荷11	11.3	82.1	1.0	59.3	55.3	3.6	1232630	20.1	64.8	3.6	10764475	148.5	47.4	3.6	196357	176.5	45.9	3.6	138939	184.3	45.5	3.6	127364	170.5	46.2	3.6	148894	
	荷10	11.3	76.6	1.0	55.7	55.9	3.6	1394043	24.5	63.0	3.6	7218400	149.2	47.3	3.6	194406	176.2	45.9	3.6	139398	183.1	45.5	3.6	129083	166.9	46.3	3.6	155290	
	荷16	11.3	70.4	1.0	52.1	56.5	3.6	1596229	30.0	61.3	3.6	4806023	150.3	47.3	3.6	191583	176.1	45.9	3.6	139594	181.9	45.6	3.6	130823	163.0	46.6	3.6	162898	
	荷17	11.3	64.1	1.0	49.0	57.0	3.6	1805442	35.8	59.7	3.6	3379625	151.7	47.2	3.6	188190	176.2	45.9	3.6	139434	180.9	45.7	3.6	132290	159.2	46.8	3.6	170755	
	荷16	11.3	70.4	1.0	52.1	56.5	3.6	1596229	30.0	61.3	3.6	4806023	150.3	47.3	3.6	191583	176.1	45.9	3.6	139594	181.9	45.6	3.6	130823	163.0	46.6	3.6	162898	
	荷10	11.3	76.6	1.0	55.7	55.9	3.6	1394043	24.5	63.0	3.6	7218400	149.2	47.3	3.6	194406	176.2	45.9	3.6	139398	183.1	45.5	3.6	129083	166.9	46.3	3.6	155290	
	荷9	2.4	76.6	1.0	49.0	57.0	3.6	1801057	30.2	61.2	3.6	4757586	158.0	46.8	3.6	173332	185.1	45.5	3.6	126309	191.8	45.1	3.6	117615	173.9	46.0	3.6	143127	
	荷8	-6.5	76.6	1.0	43.1	58.1	3.6	2326567	37.1	59.4	3.6	3139448	166.8	46.4	3.6	155489	194.0	45.0	3.6	114981	200.6	44.8	3.6	107593	181.0	45.6	3.6	132088	
	荷7	-15.4	76.6	1.0	38.4	59.1	3.6	2931812	44.8	57.8	3.6	2157220	175.7	45.9	3.6	140250	202.9	44.7	3.6	105110	209.3	44.4	3.6	98784	188.3	45.3	3.6	122080	
								24531529				65519854				2289074				1668556				1556531				1905906	
								73.9	dB				78.2	dB						62.2	dB				61.9	dB			62.8





- 凡例
- 等価騒音予測地点
  - 夜間騒音最大値予測地点
  - 騒音源 (車両走行音)
  - 騒音源 (荷さばき車両走行音)
  - R 騒音源 (冷凍冷蔵用室外機)
  - S 騒音源 (空調用室外機)
  - K 騒音源 (給排気口)
  - QB 騒音源 (キュービクル)
  - 敷地境界線



図面No.2	騒音発生源位置図
(仮称)つば市陣場複合PJ	縮尺=1:600
事務所	