

## テレビを活用した双方向情報伝達システムに関する実証実験の実施について

双方向情報伝達システム整備事業（令和6年度当初予算）の一環として、常陸太田市の協力のもと、市主催の原子力災害広域避難訓練において、テレビを活用した双方向の情報伝達に関する実証実験を実施いたしますので、お知らせいたします。

### 1 実証実験の目的

災害時の避難指示などの情報発信について、テレビを活用し、個人の属性に応じた呼びかけや、情報を受けた住民が応答することが可能な双方向で情報をやりとりできるシステムの構築に向けた実証実験を行う。

併せて、個人の属性に応じた呼びかけや住民及び自治体の双方で情報をやり取りすることの有用性の検証を行う。

### 2 実証実験の概要

県の実証実験に協力いただいた方の自宅テレビに専用機器を接続し、インターネットを介して、避難指示などの情報をテレビ画面に強制表示させて伝達する。

（詳細は別添1参照）

また、避難所において、住民の避難状況を瞬時に把握・共有するため、専用カードを用いた受付を実施する。（詳細は別添2参照）

- 3 実施日時 2025年2月8日（土）8時00分から11時30分まで  
※ 市主催訓練は、13時30分まで

4 参加予定者数	太田・誉田地区	148名
	山田・天下野・染和田地区	98名
	計	246名

- 5 取材場所 別添3のとおり

- 6 連絡事項
- ・取材が可能な場所を事前に確認願います。
  - ・訓練中の住民への取材は、必ず了解を得たうえで、訓練の妨げとならないようにしてください。
  - ・訓練実施場所が複数に分散しているため、当日の取材受付は難しいところがありますことから、できる限り事前の受付に御協力をお願いいたします。具体的には、2月6日（木）までに電話での連絡をお願いいたします。なお、個人宅での取材を希望される場合は、その旨を必ずお伝え願います。確認を取った上で、取材場所を別途お知らせいたします。

（連絡先）

茨城県防災・危機管理部 企画室長 渡邊 電話：029-301-2922  
防災・危機管理課 大関 電話：029-301-2880

【参考：システムイメージ】

テレビの電源が自動的に入り、避難指示を通知します。文字やイラストなどで視覚的に情報を伝達することに加え、音声による案内も行います。

※メッセージの内容はイメージ



# 別添1（情報発信方法）

## 1 屋内退避訓練地区（太田・誉田地区）



### ①警戒広報

※メッセージの内容はイメージ

〇〇さん！  
常陸太田市災害対策本部からお知らせします。

**訓練**

本日、午前7時30分頃、東海第二発電所ですべての電源が喪失する事故が発生しました。

現在のところ、放射性物質が外部に漏れたという情報はありませんが、今後の状況によっては、屋内退避等の指示をする場合があります。  
住民の皆さんは、速やかに屋内退避の準備を始めてください。  
今後の市やテレビ等の情報に十分注意してください。



### ②屋内退避指示

〇〇さん！  
常陸太田市災害対策本部からお知らせします。

**訓練**

本日、午前7時30分頃、東海第二発電所ですべての電源が喪失する事故が発生しました。

現在のところ、放射性物質が外部に漏れたという情報はありませんが、**住民の皆さんは、直ちに屋内に退避し、避難の準備を開始してください。**

自宅の窓やドアを閉め、換気扇、エアコンを止めてください。  
外から帰ってきた人は、念のため、顔や手を洗い、うがいをしてください。  
今後の市やテレビ等の情報に十分注意してください。

窓を閉める	換気扇を止める	室内換気口を閉める	エアコンを止める <small>(暖房運転が止まる時)</small>	洗濯物を室内干しに する	ペットを 室内に入れる
-------	---------	-----------	--	-----------------	----------------



### ③屋内退避解除

〇〇さん  
常陸太田市災害対策本部からお知らせします。

**訓練**

屋内退避は解除となりました。  
本日の原子力防災訓練は終了しました。  
訓練へのご協力ありがとうございました。

## 2 広域避難訓練対象地区（山田・天下野・染和田地区）



### ①警戒広報

※メッセージの内容はイメージ

**〇〇さん！**  
常陸太田市災害対策本部からお知らせします。

**訓練**

本日、午前7時30分頃、東海第二発電所ですべての電源が喪失する事故が発生しました。

現在のところ、放射性物質が外部に漏れたという情報はありませんが、今後の状況によっては、屋内退避等の指示をする場合があります。  
住民の皆さんは、速やかに屋内退避の準備を始めてください。  
今後の市やテレビ等の情報に十分注意してください。



### ②屋内退避指示

**〇〇さん！**  
常陸太田市災害対策本部からお知らせします。

**訓練**

本日、午前7時30分頃、東海第二発電所ですべての電源が喪失する事故が発生しました。

現在のところ、放射性物質が外部に漏れたという情報はありますが、**住民の皆さんは、直ちに屋内に退避し、避難の準備を開始してください。**

自宅の窓やドアを閉め、換気扇、エアコンを止めてください。  
外から帰ってきた人は、念のため、顔や手を洗い、うがいをしてください。  
今後の市やテレビ等の情報に十分注意してください。

窓を閉める

換気扇を  
止める

室内換気口を  
閉める

エアコンを  
止めよう  
(換気扇が止まる場合)

洗濯物を  
室内干しに  
する

ペットを  
室内に入れる



### ③避難指示

**〇〇さん！**  
常陸太田市災害対策本部からお知らせします。

**訓練**

東海第二発電所の事故に伴い、山田地区、染和田地区、天下野地区に避難指示を発令します。  
**水府総合センターに集合してください。**  
バスで移動します。

サイレンの音を消す

支援を要請する

自主避難する

届からの情報

テレビリモコンの色ボタンで操作できます

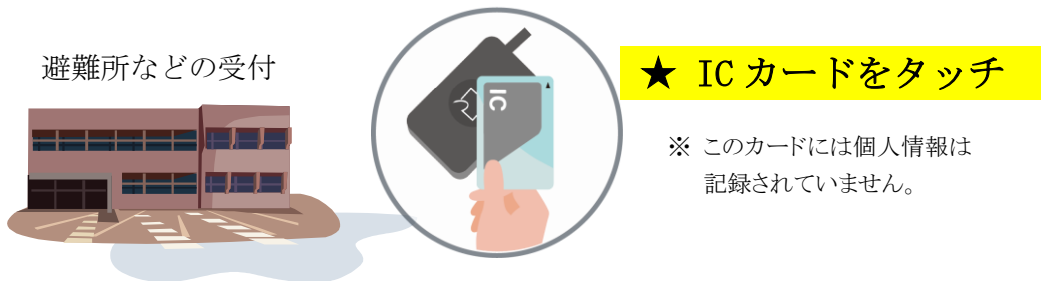
※テレビリモコンによる操作の情報は、災難開始時・危機管理課に送信されます

山田・天下野地区 : 自家用車で避難  
 染和田地区 : 水府総合センターに集合し、バスで避難

## 別添 2（避難状況の把握方法）

ICカードによる避難所チェックインにより、避難所での受付手続きを効率化し、手作業による入力漏れなどを防止します。また、避難対象者の避難状況を県や市町村でリアルタイムに共有します。

### 1 住民の避難状況を瞬時に把握・共有するイメージ

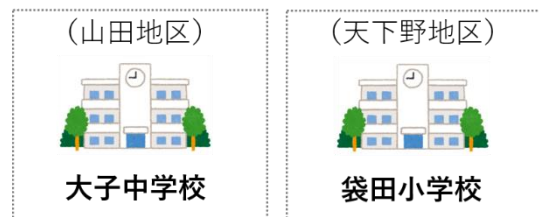


### 避難所の運営に必要なリストの自動生成

避難完了	姓	名	住所	電話	生年月日	****
1	○	佐藤	太郎	茨城県東海村****	029-001-0001	****
2	×	鈴木	次郎	茨城県東海村**	総人数	男性 42人 女性 27人 合計 69人
3	○	高橋	三郎	茨城県東海村**	血液型	A型 28人 B型 25人 O型 10人 AB型 6人
4	○	田中	四郎	茨城県東海村**	年代	乳幼児 3人 10歳未満 4人 10代 5人 20代 8人 30代 8人 40代 10人
5	○	伊藤	五郎	茨城県東海村**	50代 12人 60代 8人 70代 7人 80代 3人 90代 1人 100代 0人	
6	×	渡辺	六郎	茨城県東海村**	既往症	喘息：3人/高血圧：12人/糖尿病：5人
7	○	山本	七郎	茨城県東海村**	常用薬	パルミコート：11人/インシュリン：5人/ミカルデイス：4人
8	○	山村	八郎	茨城県東海村**	介護レベル	要介護1：2人/要介護2：1人/要介護3：1人
					障害	身体障害者手帳 第二級：2人
					アレルギー	卵卵 牛乳 小麦
					その他	車椅子：1人/酸素吸入機：1人

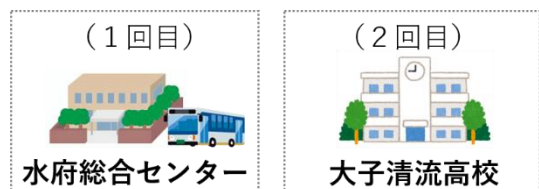
### 2 山田・天下野地区：自家用車で避難

- 避難者は、避難所（大子中学校、袋田小学校）に到着後、受付窓口で、ICカードを読取装置にかざす。



### 3 染和田地区：バスで避難

- 避難者は、水府総合センターの受付窓口で、ICカードを読取装置にかざす。
- 次に、避難所（大子清流高校）に到着後、受付窓口で、ICカードを読取装置にかざす。



### 別添 3 (取材場所)

実証実験名	場所	実証実験内容
双方向情報伝達実験 8:00~9:00	山田、天下野、染和田地区の指定する住民宅 (※)	・テレビを活用した情報伝達と応答確認
避難者状況把握実験 ①9:30頃 ②11:00頃	①水府総合センター ②大子清流高校、大子中学校	・避難者受付を専用カードで実施。 ・関係者間で、避難者の避難状況を瞬時に共有。

※ 取材場所などについては、事前に申し込まれた方と個別に調整いたします。