


高萩市(たかはぎし)

 市章 〒 318-8511 〈住所〉 高萩市本町一丁目100番地1 〈TEL〉 0293-23-1111 〈FAX〉 0293-24-0636 〈HP〉 http://www.city.takahagi.ibaraki.jp 〈e-mail〉 soumu@city.takahagi.lg.jp	法人番号	4000020082147
	地域指定 辺地(一部区域) 山振(一部区域) 特定農山村	一部事務組合加入事業 退職手当 消防賞しゅつ金 交通共済 消防災害補償 非常勤公務災害 市 町村会館管理 滞納処分等 公共下 水道 工業用水道 農業共済
類型 I-2 地方公共 団体コード 082147 面積 193.58 km ²		

<行政組織>

①長等(令和元年5月1日現在)

長	おおぶ かつのり 大部 勝規 (60歳)	任期	令和4年3月1日
副市長	鈴木 真人	就任回数	1 期目

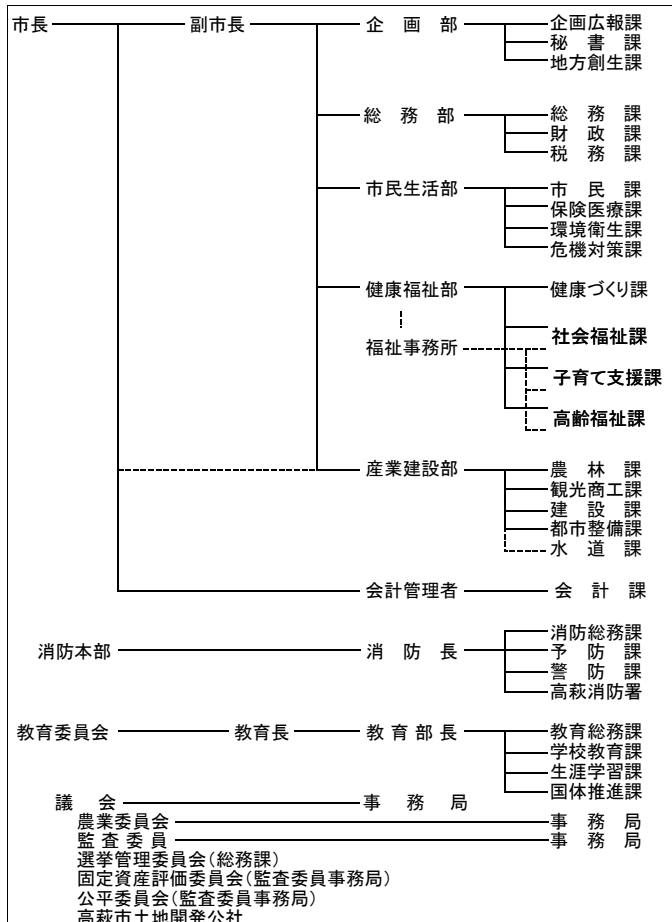
②議会(令和元年5月1日現在)

議長	寺岡 七郎	副議長	大森 要二
任期	令和元年11月22日	条例定数	16 人
党派別	公明2人, 国民民主1人, 共産1人, 無所属12人	現議員数	16 人

③職員数(平成30年4月1日現在) (人)

全職員数	普通会計関係		公営事業 会計関係	
	うち一般行政関係	うち一般行政関係	うち一般行政関係	うち一般行政関係
319	281	172	38	
一般行政職の 平均給料月額	3,202 百円	ラスパイレ ス指数 98.3	地域手当 補正後 ラス指数 98.3	
全職員数 の推移	平成27年4月1日	平成28年4月1日	平成29年4月1日	
	314	318	314	

④機構図(平成31年4月1日現在)



<概要>

①沿革

昭和29年11月23日	市制施行		
昭和32年7月1日	境界変更	北茨城市の一部	
昭和63年6月1日	境界変更	北茨城市の一部	
平成10年10月1日	境界変更	北茨城市の一部	

②地勢・風土等

茨城県の北東部に位置し、東は太平洋に面し、西は多賀山
地が連なり、その間を花貫川と関根川が流れて溪谷をつくっ
ており、これらの海や山の自然景観は県の自然公園に指定さ
れている。
また、北部は福島県東白川郡塙町と茨城県北茨城市に接し
ている。東京からは約150kmで、常磐自動車道を利用して約2
時間の距離に位置する。
市域の総面積は193.58km²。県土の3.2%を占める。市域の約
85%が山林原野等で、農地面積は1,034ha。

③人口・世帯数

区分	国勢調査			常住人口 (平成31年4月1日)	
	平成17年	平成22年	平成27年		
人口	男	16,113	15,161	14,598	13,862
	女	16,819	15,856	15,040	14,194
	合計	32,932	31,017	29,638	28,056
世帯数	11,721	11,661	11,751	11,630	

④有権者数(平成31年3月1日現在)

有権者数	男	女	計	高齢人口割合 33.9%
	12,197	12,617	24,814	

<産業・経済>

①生産・所得(平成27年度)

市町村内 総生産	1,292 億円	住民所得	781 億円
		人口1人当り住民所得	2,637 千円

②産業構造

区分	総生産額(平成27年度)		就業人口(平成27年国調)	
第1次	1,103	0.9 %	487	3.6 %
第2次	70,170	54.3 %	5,278	39.5 %
第3次	57,078	44.2 %	7,593	56.8 %
総額・総数	129,243	—	13,552	—

③農業・工業・商業

業種	農家数	うち専業農家戸数	農業就業人口
農業 (平成27年2月1日)	637	135	515
業種	事業所数	従業者数	製造品出荷額等 (H27.1.1~12.31)
製造業 (平成28年6月1日)	62	3,180	125,324
業種	事業所数	従業者数	年間販売額 (H27.1.1~12.31)
卸・小売業 (平成28年6月1日)	273	1,925	36,237

④特産物

地酒「高萩 真心一魂」、高萩真心一魂酒粕アイス、花貫フルーツほおずき、ほおずきジャム、ほおずきアイス、高萩味噌、つるつき高萩いちご、高萩筆記用具、高萩ストラップ、高萩グッズ、八千代おこし、高萩せんべい、はぎまるワッフル、愛娘みそ、めしどろぼうさん、宝来納豆ふるさと自慢、はぎまるクッキー、花貫ゆず味噌、常陸大黒豆低カロリー甘納豆

<財政状況>

①決算収支

(千円・%)

区分	平成28年度決算	平成29年度決算	増減率
歳入	13,478,766	13,492,124	0.1
歳出	12,719,235	12,909,255	1.5
形式収支	759,531	582,869	-
実質収支	622,541	511,214	-
単年度収支	△ 84,810	△ 111,327	-
実質単年度収支	△ 36,360	△ 110,627	-

②主な歳入・歳出(平成29年度)

(百万円・%)

区分	決算額	構成比	増減額	増減率
歳入	13,492	-	13	0.1
地方税	3,922	29.1	△ 30	△ 0.8
地方交付税	3,384	25.1	32	1.0
国庫支出金	1,665	12.3	120	7.8
地方債	1,169	8.7	151	14.8
うち臨財債	468	3.5	12	2.6
その他	3,352	24.8	△ 260	△ 7.2
うち繰入金	364	2.7	△ 110	△ 23.2
歳出	12,909	-	190	1.5
義務的経費	6,592	51.0	88	1.4
人件費	2,349	18.2	△ 54	△ 2.2
扶助費	2,534	19.6	98	4.0
公債費	1,709	13.2	44	2.6
投資的経費	2,086	16.2	259	14.2
普通建設事業費	720	5.6	△ 421	△ 36.9
うち補助	385	3.0	57	17.4
うち単独	321	2.5	△ 473	△ 59.6
その他の経費	4,231	32.8	△ 157	△ 3.6
うち繰出金	1,135	8.8	△ 43	△ 3.7

③主要指標(平成29年度)

・健全化判断基準

実質赤字比率	- % (13.98)
連結実質赤字比率	- % (18.98)
実質公債費比率	11.6 % (25.0) [6.8]
将来負担比率	78.7 % (350.0) [37.0]

・普通会計に関する主な指標

財政力指数(平成30年度)	0.607	[0.702]
経常収支比率	97.8 %	[90.3]
標準財政規模(平成30年度)	7,242 百万円	[15,229]
地方債現在高(A)	14,587 百万円	[25,274]
債務負担行為支出予定額(B)	599 百万円	[5,537]
積立金現在高(C)	2,208 百万円	[7,450]
将来にわたる財政負担(D=A+B-C)	12,978 百万円	[23,361]

※1 ()は早期健全化基準、[]は県平均値

※2 県平均のうち実質公債費率及び将来負担比率は加重平均、それ以外は単純平均

④市町村税の状況(平成29年度)

(千円・%)

区分	調定額	収入額	徴収率 []は県平均値
市町村民税・個人 (構成比)	1,316,728 (33.0)	1,287,553 (32.8)	97.8 [96.0]
市町村民税・法人 (構成比)	310,226 (7.8)	308,416 (7.9)	99.4 [98.6]
固定資産税 (構成比)	1,752,099 (44.0)	1,727,082 (44.0)	98.6 [95.6]
市町村税合計 (国保除く)	3,986,359	3,922,196	98.4 [96.2]

<公共施設整備状況>(平成29年度) ※1は平成30年度

小学校 ※1	4 校	プール	0 か所
中学校 ※1	3 校	児童館	0 か所
幼稚園 ※1	4 園	老人福祉施設	22 か所
保育所 ※1	4 か所	病院・一般診療所	22 か所
認定こども園 ※1	1 園	道路改良率	48.0 %
図書館	1 か所	道路舗装率	57.5 %
公営住宅	681 戸	上水道等普及率	96.6 %
公民館等	3 か所	汚水処理普及率	93.5 %
体育館	1 か所		

<主要施策等>

①主要施策実施状況

(百万円)

名称	期間	内容	概算事業費
中心市街地活性化推進経費	R1	中心市街地の核となる高萩駅西口駅前広場の再整備を進めるための現状把握と課題整理等を行う経費	2
高萩アウトドアフィールド事業経費	R1	ダムや河川等の自然資源を活用したアウトドアアクティビティの体験事業を実施し、市内外から認知される高萩アウトドアフィールドを構築するための経費	13
認定こども園整備支援事業	R1	民間「認定こども園」の施設老朽化に伴い、幼児教育・保育環境整備に向けた施設整備に要する経費の一部を支援するための経費	368
子育て応援給食費支援経費	R1	子育て世代が抱えている経済的負担を軽減し、安心して子育てができる環境の整備を図り、少子化対策・子育て対策を推進するための経費	7
新規需要米等推進(担い手対策)事業費補助金	R1	新たに担い手確保、育成を目的に、認定農業者(担い手)が取組む新規需要米等への転作促進に要する経費	6

②今後の主要課題・特色ある行政等

<主要課題> 高萩市創生総合戦略による各種施策の推進 ・内発型の産業育成・支援による新しい雇用創出 ・高萩市への新しい人の流れをつくる ・若い世代の結婚・出産・子育ての希望の実現 ・人口減少・高齢化に対応したまちづくり <特色ある行政等> 【誘致事業】 中心市街地活性化推進(駅西口広場再整備条件検討調査等)、フィルムコミッション推進 等 【交流事業】 市長室開放事業 長久保赤水顕彰事業 スカウトフィールド活用事業 高萩アウトドアフィールド事業 等 【支援事業】 高戸地区駅東・赤浜地区デマンド交通試験運行 認定こども園整備支援、産後ケア事業、子育て応援給食費支援、 新生児聴覚スクリーニング検査 防犯対策強化整備事業支援 狩猟免許新規取得補助 等
--