

国民宿舎「鵜の岬」を含む伊師浜国民休養地の施設概要について



茨城県

目次

1. 施設の所在地について.....	P1
2. 伊師浜国民休養地の概要.....	P2
3. 国民宿舎「鶉の岬」の概要.....	P4
4. 管理体制.....	P8
5. 宿泊者数及び収支状況.....	P9
6. 参考資料.....	P11

1. 施設の所在地について(茨城県日立市十王町伊師640)



伊師浜国民休養地



国民宿舎「鵜の岬」

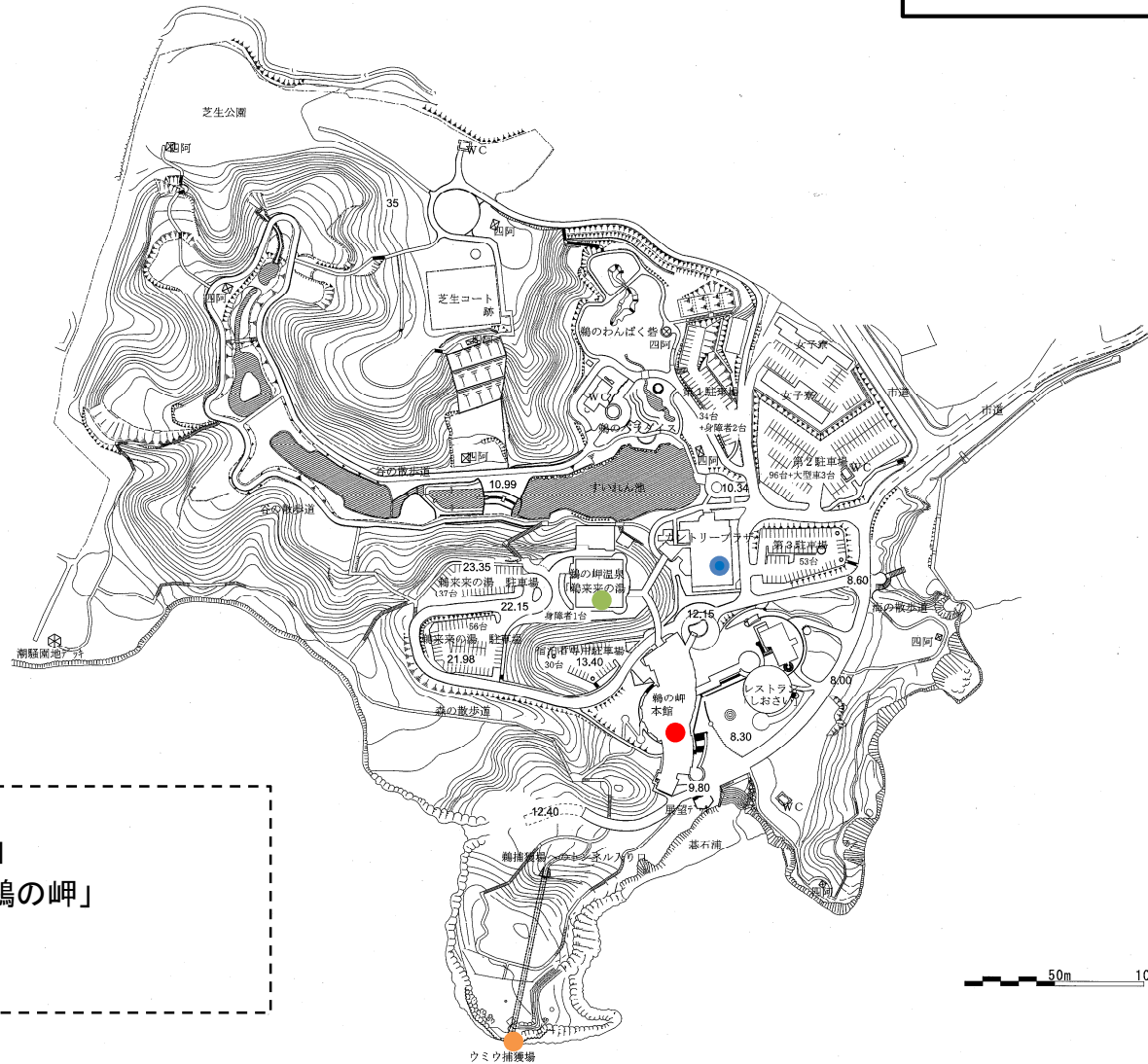
※伊師浜国民休養地内に立地している。



伊師浜国民休養地は花園・花貫
県立自然公園に位置している。

2. 伊師浜国民休養地の概要

伊師浜国民休養地全域図



- <施設>
- 国民宿舎「鵜の岬」
 - カントリープラザ「鵜の岬」
 - 鵜来来の湯十王
 - ウミウ捕獲場



				設計年月日	承認担当	製図	縮尺	番号	工事名	設計図
							1:2,500	No.	図面名	

(1) 国民休養地

自然環境が良好に保持された一定の地域に、自然の保護を図りながら宿泊施設をはじめ、園地、キャンプ場、運動広場等の各種野外レクリエーション施設を総合的に整備し、余暇の健全な利用を図り、もって、国民の福祉の向上及び健康の増進に資することを目的としている。

(2) 所在地

茨城県日立市十王町伊師640

※花園・花貫県立自然公園内(県内の自然公園・国定公園の中で最も広い面積約25,000ha)に位置している。

※第二種特別地域に指定されているため、開発行為に規制がかかるエリアとなる。(ex.工作物の新築・改築又は増築、木竹の伐採、土地の形状変更、広告物等を工作物に表示etc)

(3) 敷地面積

164,728m²

3. 国民宿舎「鶉の岬」の概要

(1) 所在地

茨城県日立市十王町伊師640

※花園・花貫県立自然公園内に位置

(2) 設置目的

県民に宿泊と休憩の場を供与し、もってその保養と健康の増進に資するため、茨城県立国民宿舎「鶉の岬」を日立市十王町伊師に設置する。

(茨城県立国民宿舎「鶉の岬」及び茨城県立カントリープラザ「鶉の岬」の設置及び管理に関する条例 第2条第1項抜粋)

⇒ 鶉の岬を含む敷地一帯は、自然公園法及び茨城県自然公園条例に基づく、花園・花貫県立自然公園に指定されており、特に景勝を誇る地域である伊師浜地区を県民に宿泊と休憩の場を提供し、もってその保養と健康の増進に資する場とする。

(3)開業年月日

平成9年4月29日(火)

(4)建物の構造等

鉄骨鉄筋コンクリート造8階建造(延床面積:10,458m²)

(5)客室数(1日あたり)

58室(和室36室・洋室19室・身障者対応室2室・和洋室1室)

(6)宿泊定員(1日あたり)

204名

(1) 宿泊部門

階数	区分	室数	定員	延定員	付属設備
3階	洋室(シングル)	2室	1人	2人	バス, トイレ, 冷蔵庫
	洋室(ツイン)	8室	2人	16人	バス, トイレ, 冷蔵庫, 補助ベッド
	洋室(車いす対応型ツイン)	1室	2人	2人	バス, トイレ, 冷蔵庫
	洋室(車いす対応型家族室)	1室	4人	4人	バス, トイレ, 冷蔵庫, 補助ベッド
4階	和室(浴室付)	12室	4~5人	52人	バス, トイレ, 冷蔵庫
5階	和室(浴室なし)	12室	4~5人	52人	トイレ, 冷蔵庫
6階	和室(浴室なし)	12室	4~5人	52人	トイレ, 冷蔵庫
7階	洋室(ツイン)	8室	2人	16人	バス, トイレ, 冷蔵庫, 補助ベッド
	特別室 洋室(ツイン)	1室	2人	2人	バス, トイレ, 冷蔵庫
	特別室 和洋室	1室	6人	6人	バス, トイレ, 冷蔵庫
合計		58室		204人	

(2) レストラン・会議・宴会部門

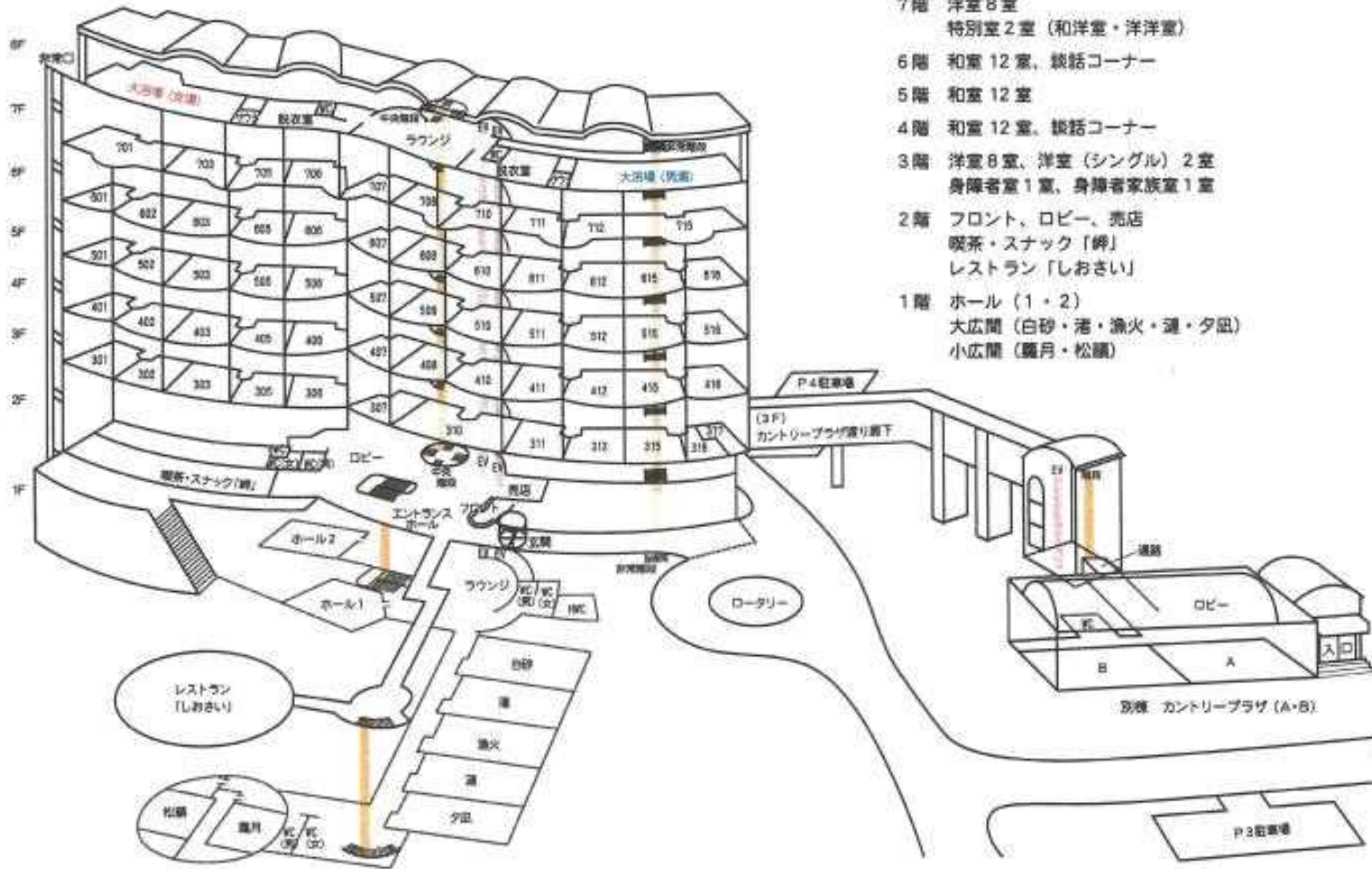
階数	区分	面積(畳数)	室数	備考
1階	大広間	40畳	5室	5室の一体利用は可
	小広間	21畳	2室	
	会議室	95m ²	1室	ホール1
		105m ²	1室	ホール2
2階	レストラン	308m ²	150席	

(3) その他

階数	区分	備考
1階	倉庫	
2階	フロント, ロビー, 売店, 喫茶, 事務室	
8階	展望大浴場	2室(男女各1室)、温度47度、湯量400L/分

国民宿舎「鵜の岬」館内図

全館ご案内



- 8階 展望風呂、サウナ、ラウンジ
- 7階 洋室8室
特別室2室(和洋室・洋洋室)
- 6階 和室12室、談話コーナー
- 5階 和室12室
- 4階 和室12室、談話コーナー
- 3階 洋室8室、洋室(シングル)2室
身障者室1室、身障者家族室1室
- 2階 フロント、ロビー、売店
喫茶・スナック「しおさい」
レストラン「しおさい」
- 1階 ホール(1・2)
大広間(白砂・港・漁火・月・夕風)
小広間(羅月・松韻)

4. 管理体制

<伊師浜国民休養地>

管理者	茨城県
管理状況	公益財団法人茨城県開発公社へ敷地内の維持保全及び安全管理、植栽維持、清掃、松への薬剤散布等を毎年度業務委託。

<国民宿舎「鵜の岬」>

指定管理者	公益財団法人茨城県開発公社(水戸市笠原町978-25)
指定管理期間	平成28年4月1日～令和8年3月31日(10年間)
従業員数(公社全体)	約380名
従業員数(鵜の岬)	約150名
利用料金(一泊二食)	洋室: 8,648円～ 和室: 8,481円～ 特別室: 13,598円～ ※利用料金は、各客室の最低利用料金を表す。 ※夏季(7月20日～8月25日)、年末年始(12月30日～1月5日)は大人1名につき2,200円(税込)の加算あり。 ※土曜日及び休日の前日(日曜日及び国民の祝日)は大人1名につき1,100円(税込)の加算あり。
予約方法	宿泊利用日の3か月前の月初めから電話受付を開始

5. 宿泊者数及び収支状況

【宿泊者数】

(単位:名、%)

		R1		R2		R3	
		宿泊者数	割合	宿泊者数	割合	宿泊者数	割合
県外	東京都	7,009	11.7%	3,223	8.1%	4,005	9.8%
	神奈川県	2,486	4.2%	1,176	2.9%	1,271	3.1%
	埼玉県	6,632	11.1%	3,485	8.7%	4,290	10.5%
	千葉県	7,467	12.5%	4,854	12.2%	4,888	11.9%
	群馬県	1,356	2.3%	665	1.7%	587	1.4%
	栃木県	4,133	6.9%	1,811	4.5%	2,195	5.4%
	山梨県	85	0.1%	31	0.1%	32	0%
	福島県	2,622	4.4%	873	2.2%	681	1.7%
	その他	1,777	3.0%	513	1.3%	524	1.3%
	計	33,567	56.1%	16,631	41.7%	18,473	45.2%
	茨城県	26,233	43.9%	23,236	58.3%	22,436	54.8%
	合計	59,800	100.0%	39,867	100.0%	40,909	100.0%

【収支状況】

(単位:千円)

項目／年度	H30	R1	R2
経常収益	1,138,165	1,084,962	774,788
経常費用	1,131,333	1,112,842	821,189
経常増減	6,832	△27,880	△46,401
経常外増減	28,750	29,077	9,797
当期増減	35,582	1,197	△36,604

6. 参考資料



3階洋室(ツイン)



7階特別室(洋室)



宿舎(本館)



4階和室(浴室付)



8階展望風呂

鵜の岬周辺の観光情報等

グルメ



●全国あんこうサミット



常陸秋そば

アウトドア



●グランピング



●フラワーパーク

観光



●袋田の滝



●花貫溪谷



●竜神大吊橋



●かみね動物園



●ひたち海浜公園



日立さくらロードレース



国民宿舎「鶉の岬」の概要について

1階大広間



国民宿舎「鵜の岬」の概要について 1階小広間



国民宿舎「鵜の岬」の概要について

1階会議室

ホール1



ホール2



国民宿舎「鵜の岬」の概要について 2階レストラン



国民宿舎「鵜の岬」の概要について

3階洋室 その1



国民宿舎「鵜の岬」の概要について

3階洋室 その2



国民宿舎「鵜の岬」の概要について 4階和室(浴室付) その1



国民宿舎「鵜の岬」の概要について 4階和室(浴室付) その2



国民宿舎「鵜の岬」の概要について 5階・6階和室（浴室なし） その1



国民宿舎「鵜の岬」の概要について 5階・6階和室（浴室なし） その2



国民宿舎「鵜の岬」の概要について 7階特別室 その1



国民宿舎「鵜の岬」の概要について 7階特別室 その2



国民宿舎「鵜の岬」の概要について

7階特別室 その3



国民宿舎「鵜の岬」の概要について

7階洋室 その1



国民宿舎「鵜の岬」の概要について

7階洋室 その2



国民宿舎「鵜の岬」の概要について 8階展望大浴場



国民宿舎「鵜の岬」の概要について⑭

8階大浴場脱衣所



国民宿舎「鵜の岬」の概要について

8階フロア



国民宿舎「鵜の岬」の概要について その他 その1

2階フロント



2階ロビー



国民宿舎「鵜の岬」の概要について その他 その2

2階喫茶



2階レストラン外観



国民宿舎「鵜の岬」の概要について その他 その3

2階応接室



2階事務室



国民宿舎「鵜の岬」の概要について その他 その4

6階ロビー



8階コインランドリー



ひたちなかエネルギーロジテック(茨城県大洗マリンタワー)の
施設概要について



茨 城 県

1. 設置目的

県民が港と海に親しみながら、その理解を深めるため、マリンタワーを東茨城郡大洗町港中央に設置する。

(茨城県大洗マリンタワーの設置 及び管理に関する条例 第2条抜粋)

⇒ 「県民が港と海に親しみながら、その理解を深める」という理念を踏まえ、展望室から眺望を楽しめるよう環境を整備し、県や町の観光振興に寄与した施設とする。

2-1. 施設概要(大洗マリンタワー)

○所在地

茨城県大洗町港中央10番地

○竣工年月日

昭和63年9月13日(建設年次:S61~63年)

○構造等

鉄骨造、高さ59.9m、床面積1,121.20m²

1階:エントランスホール(マリンシアター、売店、事務室等)

2階:展望レストラン(高さ 約50m)

3階:展望室(高さ 約55m)

敷地:8,990.68m²(港湾施設用地)

○利用料金

入館料 区分	1人1回につき	
	個人	団体
大人	340円 (大洗町健康福祉センターとの 共通券による場合は250円)	310円
小人	170円	150円

2-1. 施設概要(港中央公園)

○所在地

茨城県大洗町港中央

○施設名

茨城港大洗港区港中央公園

○面積等

緑地 10,000m²

ステージ1棟 延べ床面積359m²

駐車場2箇所 1,619m²

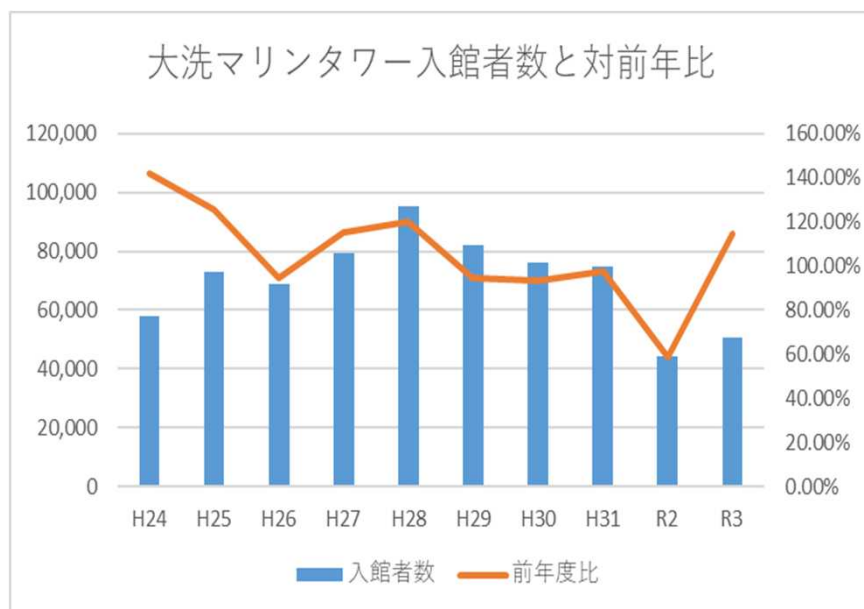
トイレ1箇所 20.16m²



2-2. 施設概要

○入館者数の推移

年度	H24	H25	H26	H27	H28	H29	H30	R1	R2	R3
入館者数	58,088	73,003	68,813	79,198	95,263	81,852	76,349	74,602	44,079	50,473
前年度比	142.1%	125.7%	94.3%	115.1%	120.3%	94.5%	93.3%	97.7%	59.0%	114.4%



2-3. 施設概要

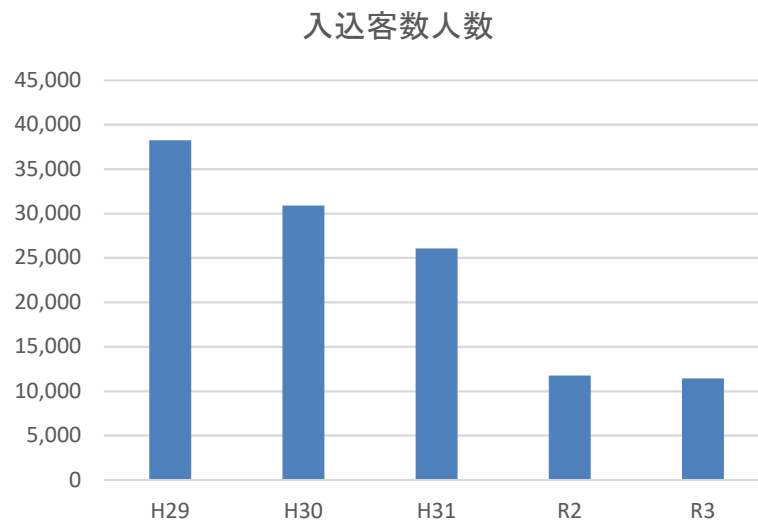
○アニメ「ガールズ＆パンツァー」との連携

○開業

平成27年3月21日～

○近年の入込客数

年度	H29	H30	H31	R2	R3
人数	38,224	30,892	26,061	11,737	11,413



3. 管理体制

指定管理者	大洗町 町長 國井 豊
指定管理期間	令和4年4月1日～令和6年3月31日(2年間)
上記期間とした理由	大洗町において「道の駅」を整備する方針を示しており、大洗マリンタワーについても、町の観光振興施策と連携して施設の管理運営を図る必要があることから、「道の駅」を含めた町の観光振興構想の検討期間を踏まえ2年とした。

4. 入館料収入

	H29	H30	R1	R2	R3
入館者数(人)	81,852	76,349	74,602	44,079	50,440
入館料収入(円)	25,543,086	23,362,906	22,972,098	13,955,469	15,899,496

5. その他(ネーミングライツ)

○ネーミングライツ・パートナー

ひたちなかエネルギーロジテック株式会社

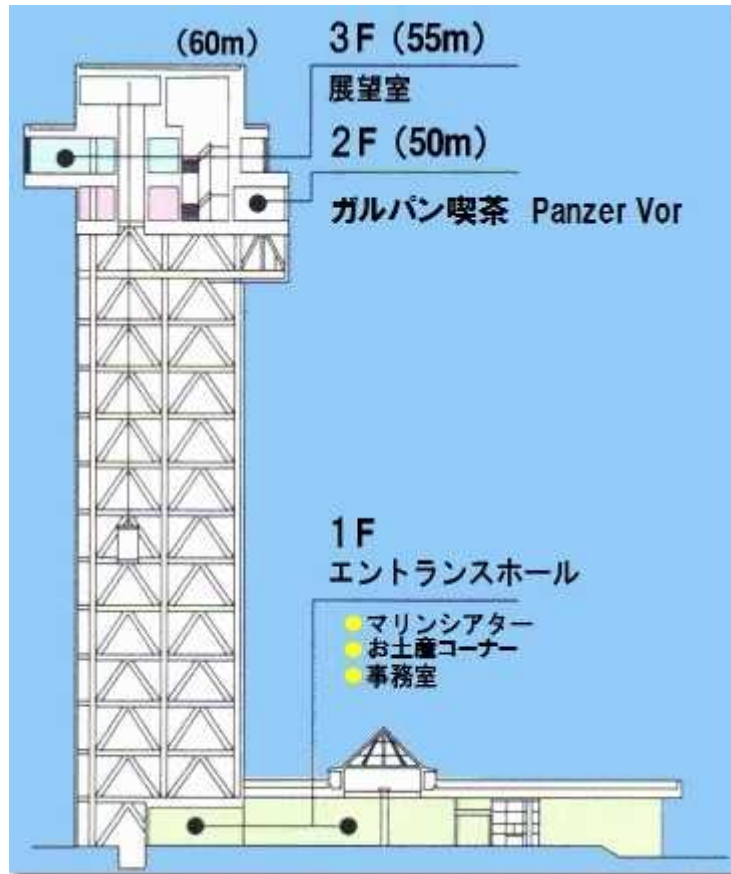
○通称

ひたちなかエネルギーロジテック大洗マリンタワー

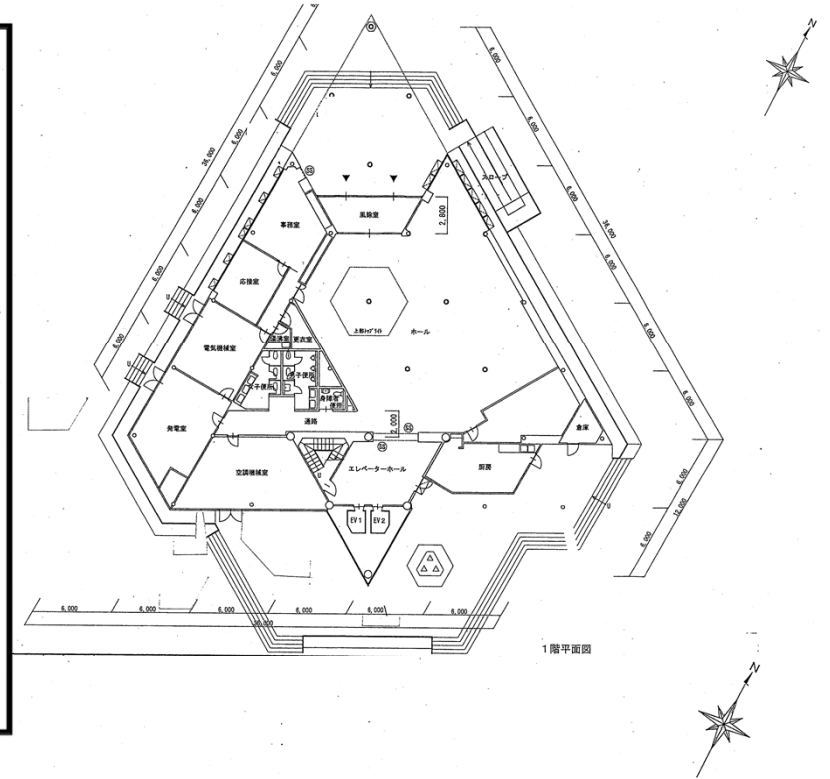
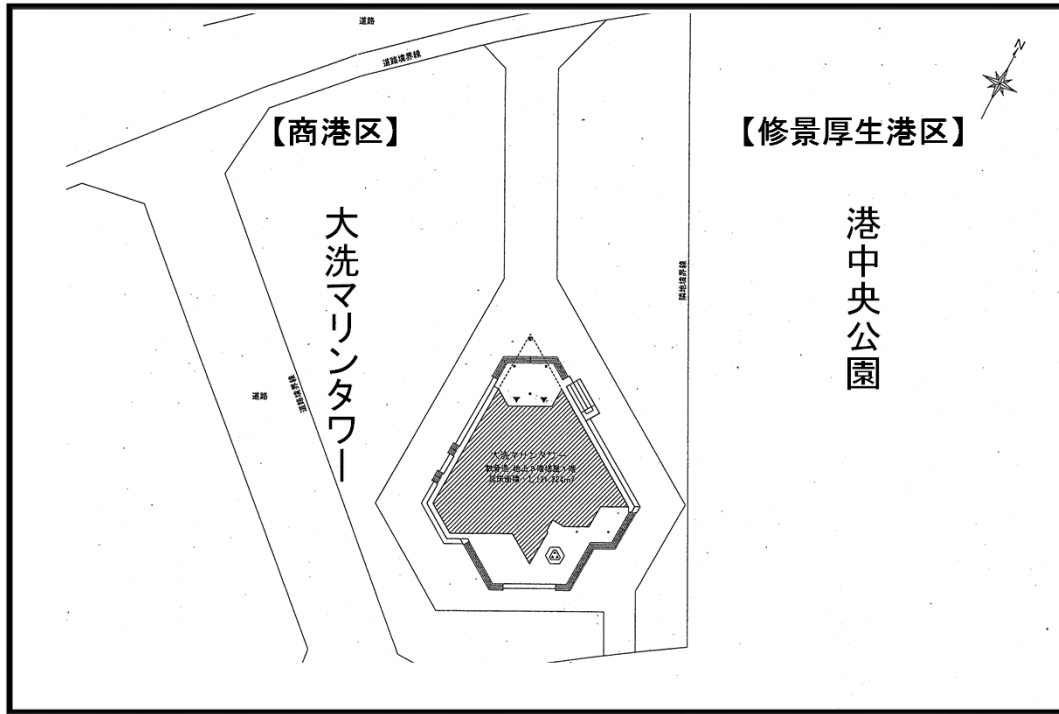
○契約期間

令和4年4月1日から令和6年3月31日まで

建物図

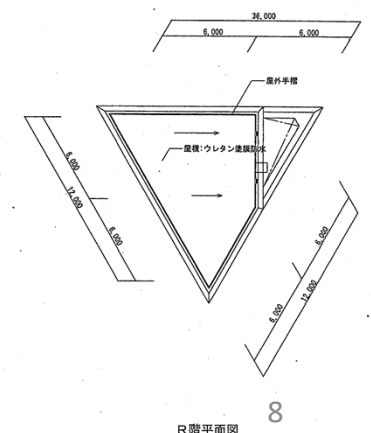
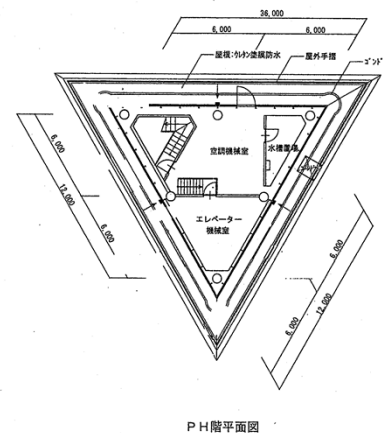
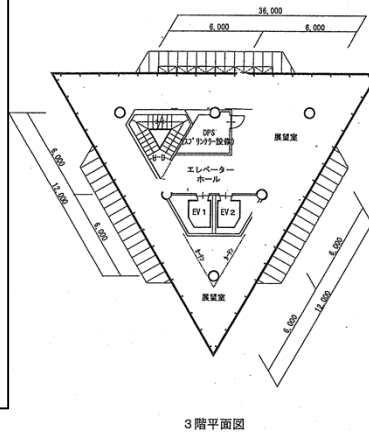


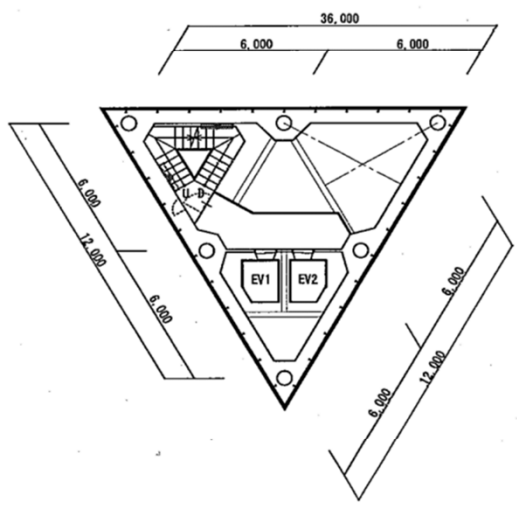
平面図



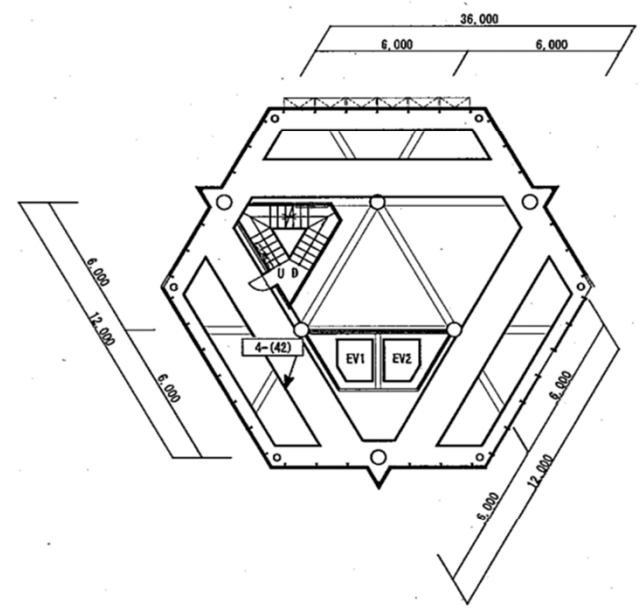
○土地の利用制限
 (茨城県の管理する港湾の臨港地区の分区の区域内における構築物の規制に関する条例)

大洗マリンタワーの土地
【商港区】
港中央公園の土地
【修景厚生港区】

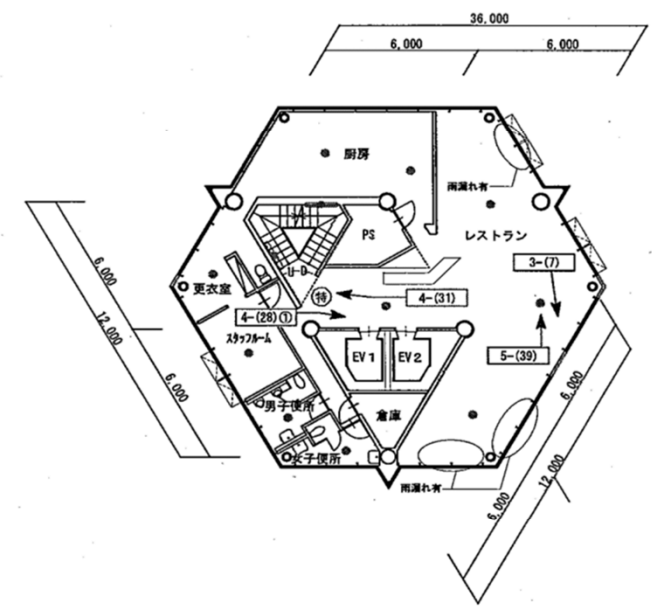




基準階平面図 (4層)

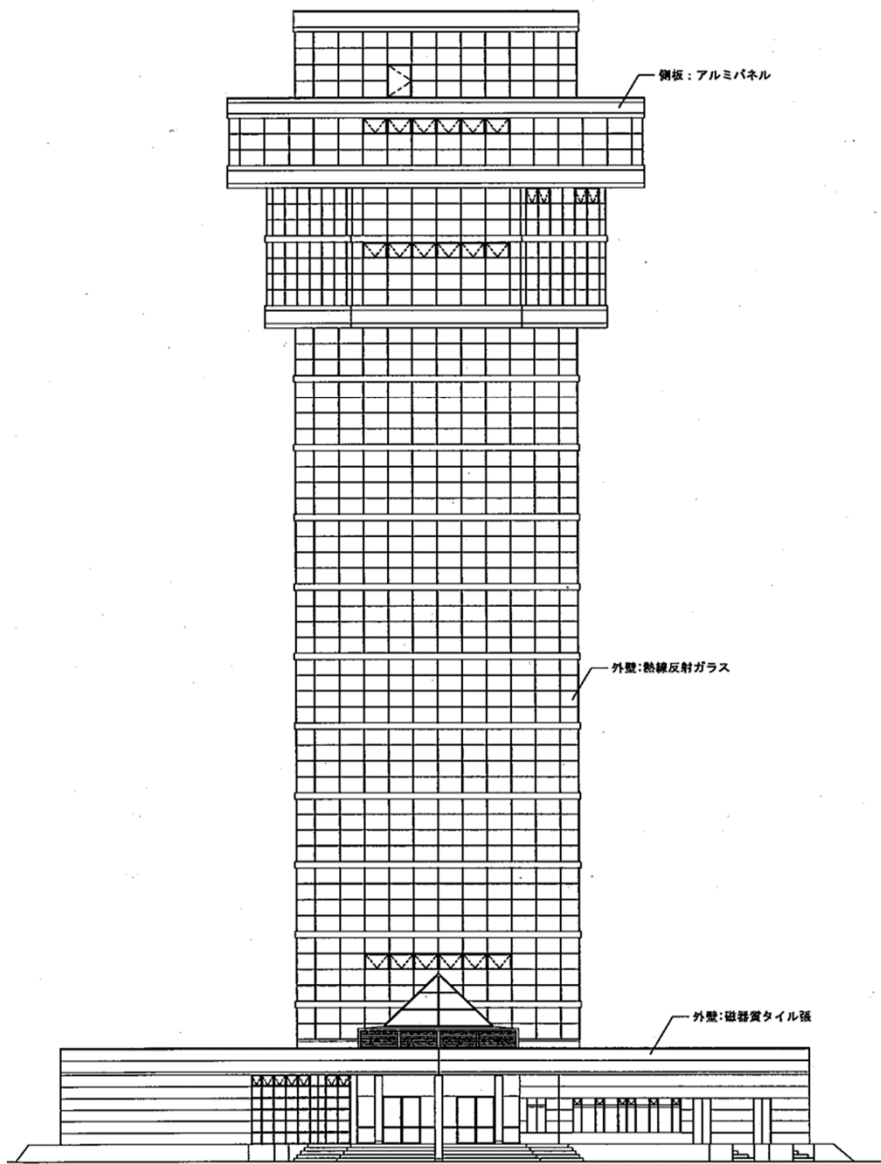


M13階平面図

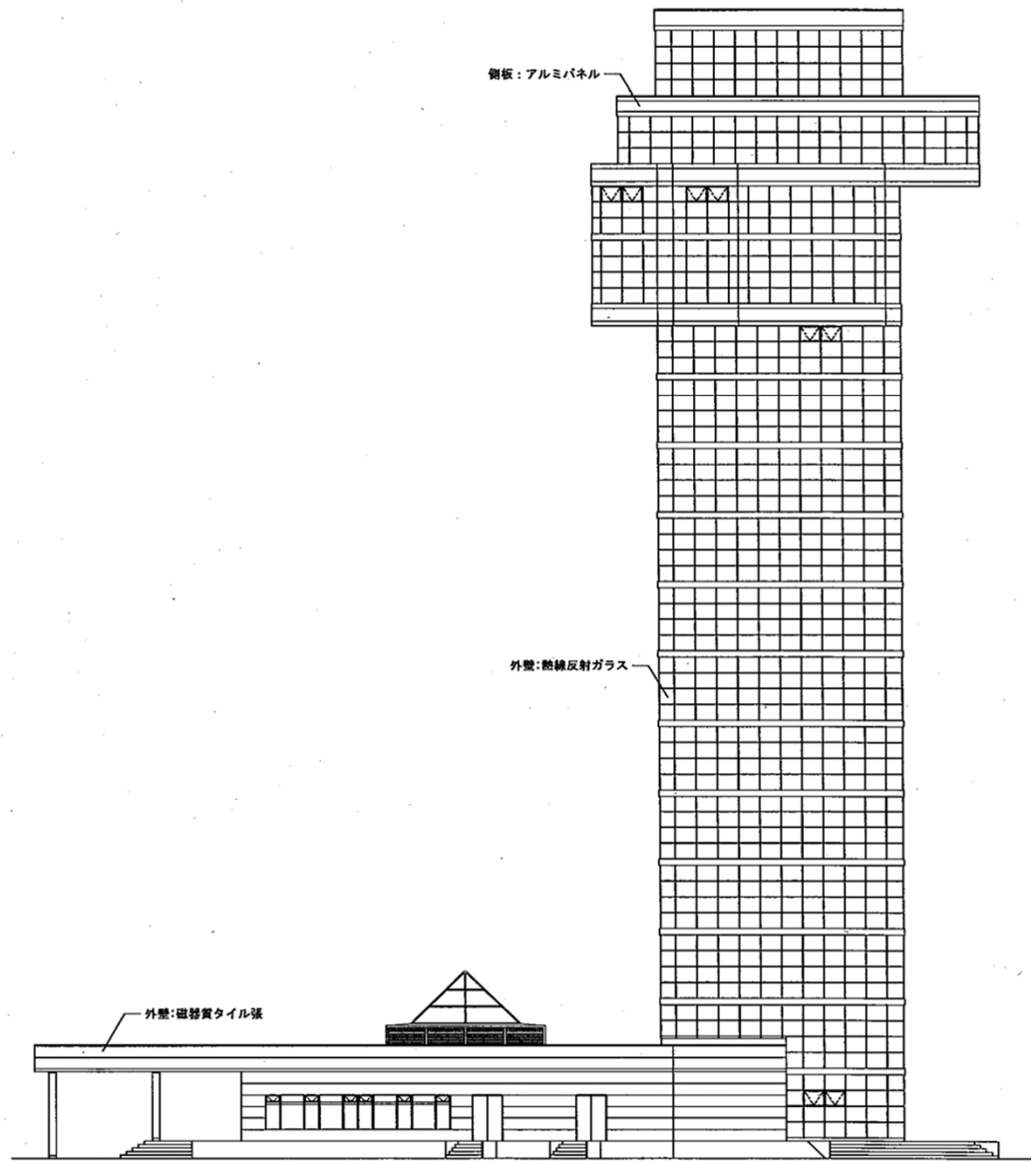


2階平面図

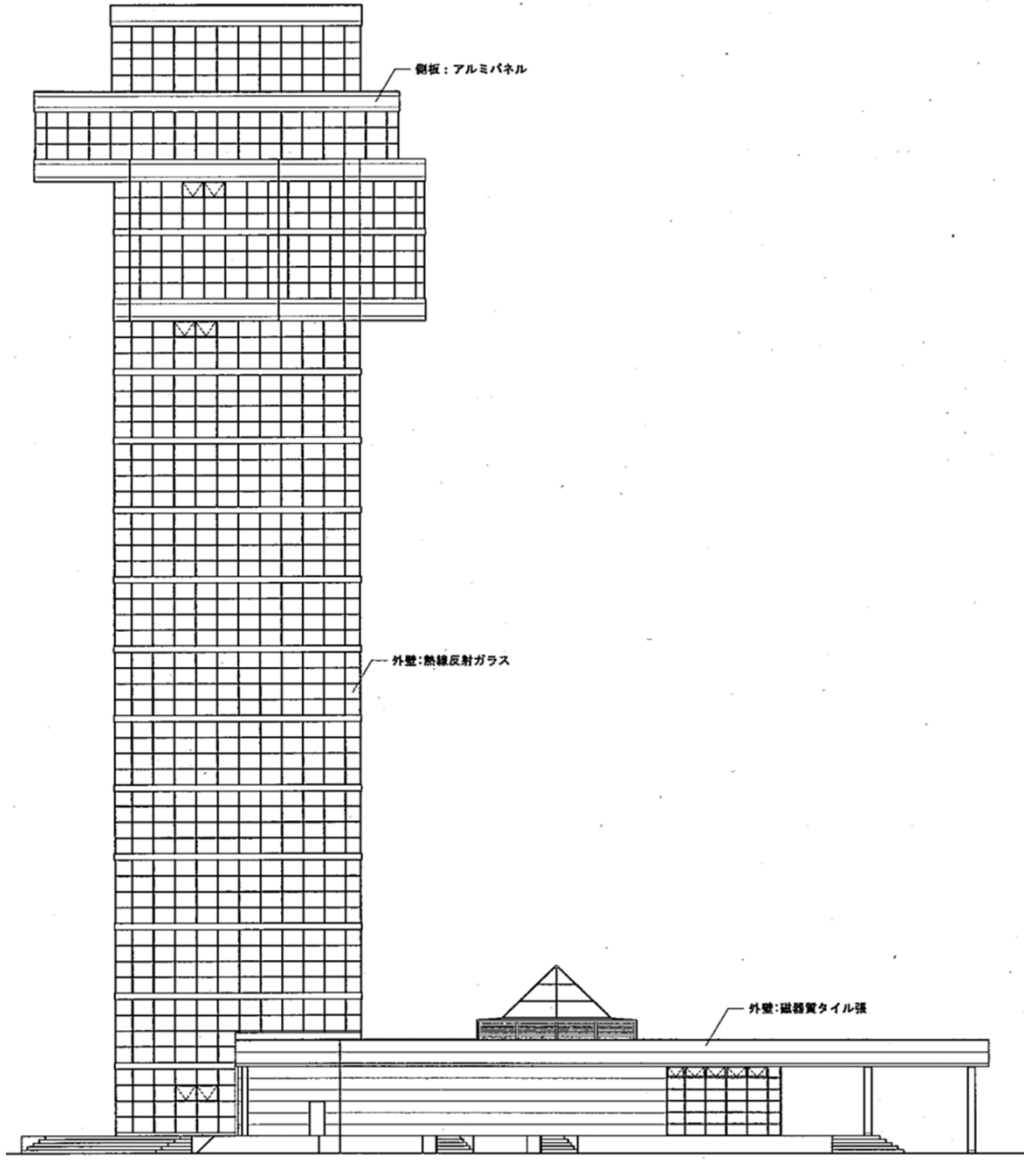
- ○ ○ ○ ○ 非常照明 点灯良好
- ○ ○ ○ ○ 非常照明 点灯不良
- 特 ○ ○ ○ ○ 防火設備を示す



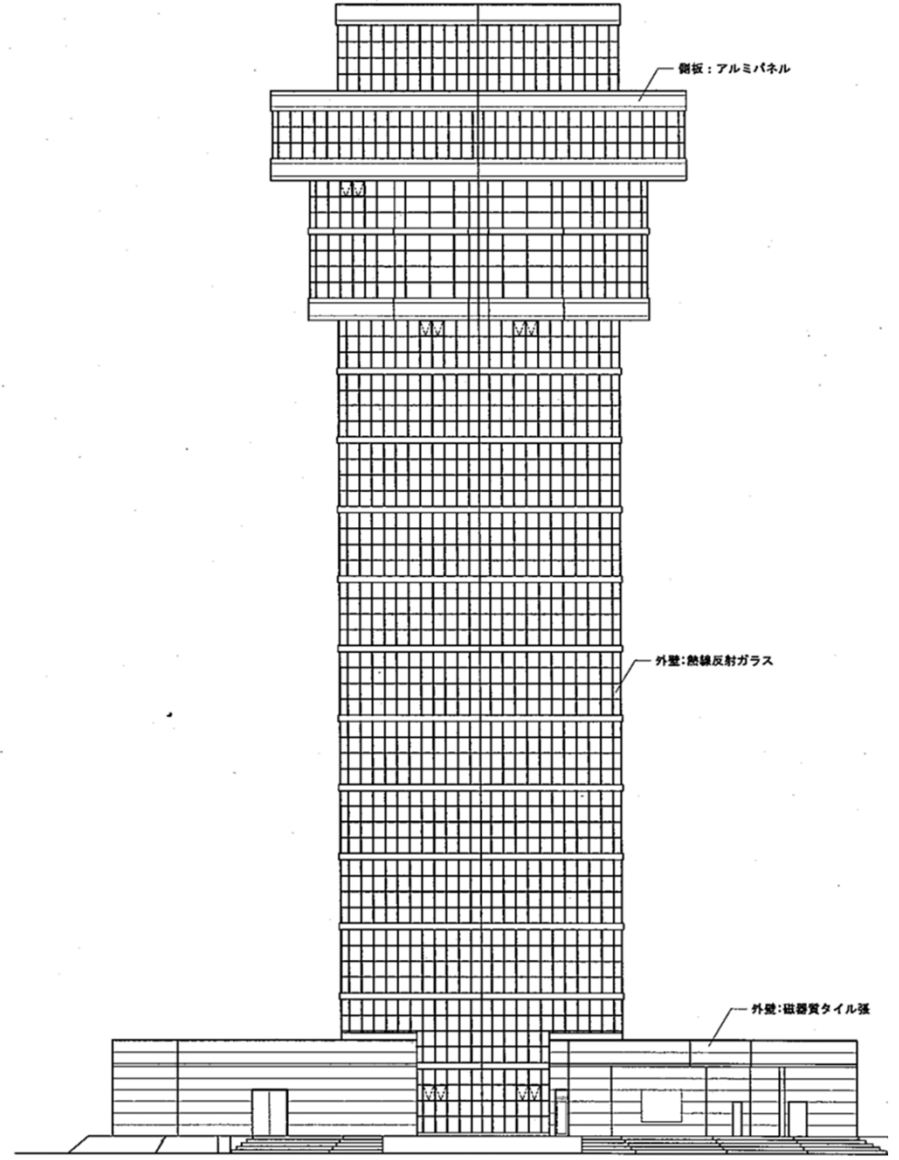
北側立面図



西側立面図



南側立面図



東側立面図

6. 参考資料(大洗町の観光情報)

