

# ひばり

2023

4  
April



チュウセイキネンドウ  
中正紀念堂



キールンシヨウコウヨイチ  
基隆廟口夜市



キュウフン  
九份の夜景



タイペイシマルイチ  
台北101

## 台湾便 運航再開へ



茨城—台北線  
3/26(日)  
運航再開

茨城空港に国際線が約3年ぶりに帰ってきます!

茨城空港から直行便に乗って台湾へ。  
情緒ある街並みや台湾グルメを思う存分お楽しみください。

【運航ダイヤ】3月26日(日)～10月28日(土) 運航日:日・木曜日

茨城発 15:00 → 台北(桃園)着 17:40 / 台北(桃園)発 9:30 → 茨城着 14:00

tigerair 航空券のご予約はタイガーエア台湾まで  
タイガーエア台湾



ツアー情報は  
こちら▶



自分でできる防犯対策

P 6・7

令和5年度茨城県当初予算

P 2・5

編集・発行

茨城県 営業戦略部 営業企画課  
〒310-8555 水戸市笠原町978番の  
TEL 090(301)1111(代表)  
TEL 090(301)2128(直通)  
FAX 090(301)3668

「活力があり、県民が日本一幸せな県」の実現に向け、4つのチャレンジを推進する予算を編成しました。

本県が激動の「非連続の時代」を生き抜き、輝かしい未来をつかみ取るため、グローバルな視点と挑戦する気概を持ち、茨城の潜在能力を最大限引き出すことができる、さまざまな施策を推進していきます。

今回は、その概要や主な新規・拡充事業をご紹介します。

## 一般会計予算額 1兆2922億円 (前年度比 105億円増、0.8%増)

※うち新型コロナウイルス感染症関連分は1268億円

※新型コロナウイルス感染症関連分を除いた伸び率5.3%増

### 新型コロナウイルス感染症関連事業内訳

- 感染症拡大防止策と医療提供体制の整備など 418億円
- 県民生活などへの支援 2億円
- 県内産業などへの支援 848億円

### チャレンジⅢ 新しい人財育成



IT短大授業風景

### チャレンジⅠ 新しい豊かさ



茨城プレステーションキャンペーン

### チャレンジⅣ 新しい夢・希望



台湾での誘客プロモーション

### チャレンジⅡ 新しい安心安全



あすなるの郷セーフティネット棟(イメージ図)

# 「新しい茨城」づくり時代に ウィズコロナ・ポストコロナ時代の 挑戦

図 県財政課

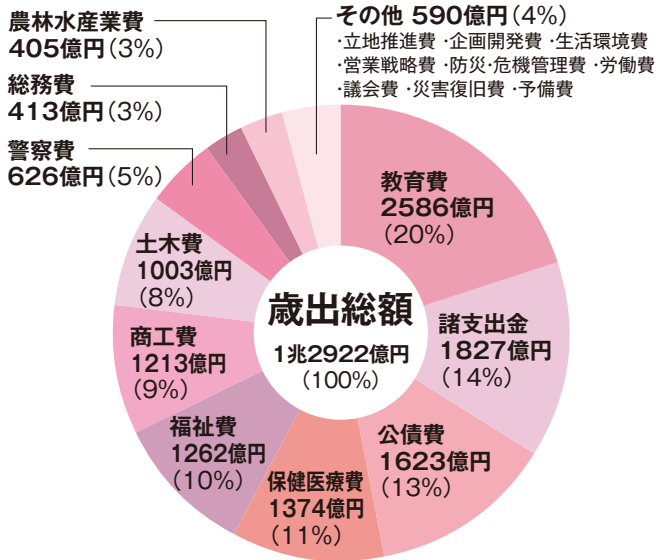
☎ 029(301)2343



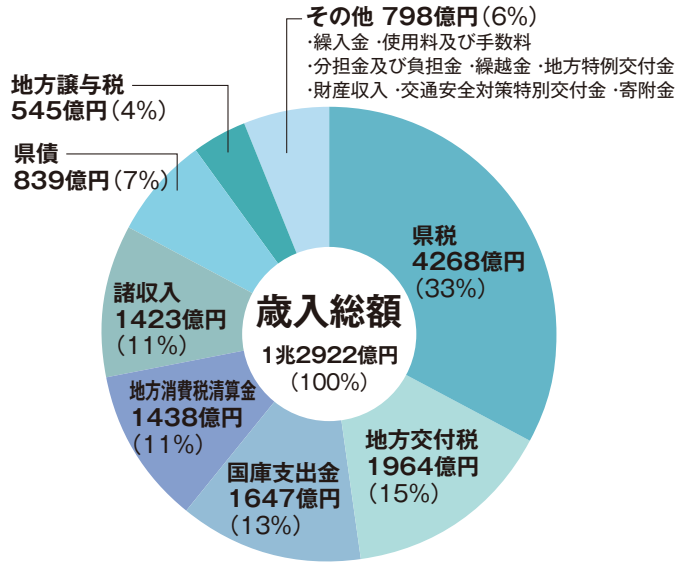
予算に関する  
情報はこちら▲



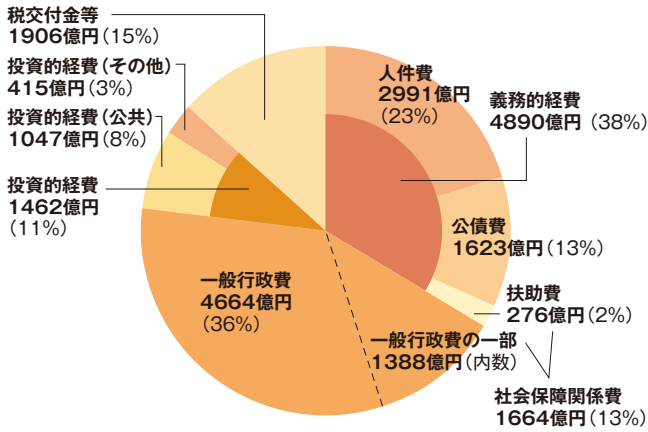
## 歳出



## 歳入

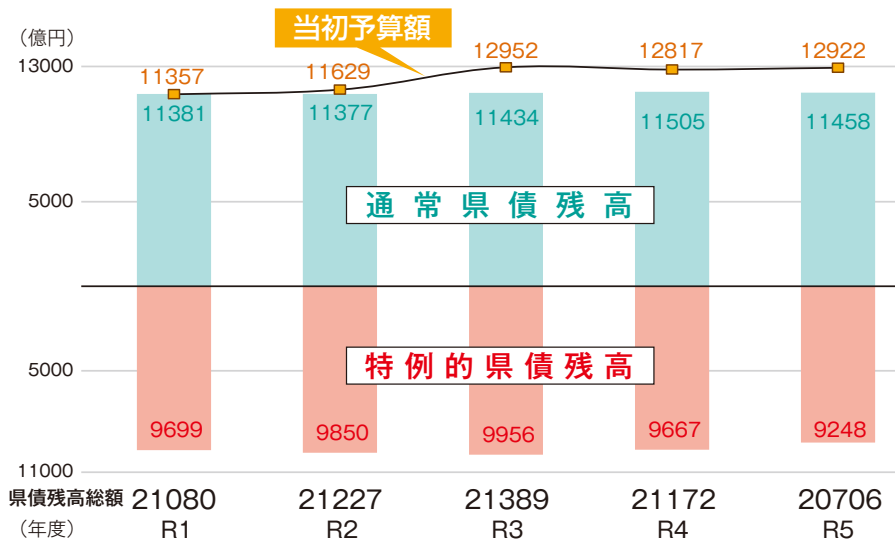
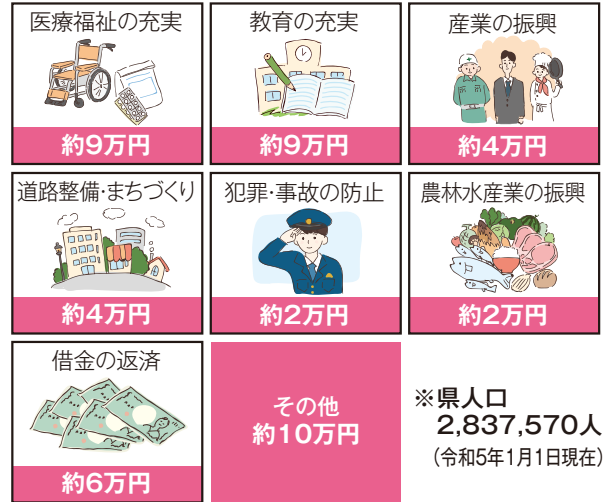


## 歳出(性質別内訳)



義務的経費… 職員の給与や県債の返済など、支出が義務付けられているもの  
 扶助費… 生活保護や児童扶養手当などに使われるもの  
 一般行政費… 補助金や貸付金など、一般的な施策に使われるもの  
 投資的経費… 道路や建物など、将来に形を残すものに使われるもの

## 歳出を県民1人あたりに換算すると 合計約46万円



(注) R3までは決算額、R4は最終補正予算時見込額、R5は当初予算時見込額  
 表示単位未満四捨五入の関係で、県債残高総額が通常県債と特別的県債の合計に一致しない箇所があります  
 通常県債：公共投資に充てる県債や退職手当債など  
 特別的県債：地方の財源不足を補うために、国の制度に基づき発行する特別的な県債(臨時財政対策債、減収補填債など)

## 茨城県の財政は健全なの？

借入に依存しない財政構造を示す「プライマリーバランス」は、黒字を維持しています。

●令和5年度当初のプライマリーバランス 943億円の黒字(臨時財政対策債を地方交付税として算定した場合)

●令和5年度末の通常県債残高 1兆1458億円 47億円の減(前年度比)

# I 新しい豊かさ

力強い産業の創出とゆとりのある暮らしを育み、新しい豊かさを目指します

**拡** 今秋開催の茨城デスティネーションキャンペーン(※)に合わせ、JR 駅メディアを活用した全国宣伝などにより、「体験王国いばらき」の魅力を全国に発信



※地域とJRグループ6社が体となって行う国内最大規模の観光キャンペーン

**新** 茨城デスティネーションキャンペーンを好機と捉えた話題性のある新たな観光コンテンツを造成

**新** 常陸那珂工業団地隣接地の「ひたちなか地区」に新たな工業団地を造成

**拡** 工業団地整備調整推進事業／ひたちなか地区土地造成事業

1億3000万円

**拡** 県北地域における大規模有機モデル団地の育成や県内全域における有機農産物の供給能力の向上を支援

**拡** 有機農業推進関連事業

2億7500万円

**拡** 新たな肉質基準を導入し、「新ブランド常陸牛」の販売・生産を支援

**新** 新ブランド常陸牛関連事業

1億1300万円

**拡** 11月11日(土)・12日(日)に第46回全国育樹祭を開催

**新** 第46回全国育樹祭開催準備事業

2億3500万円



全国育樹祭の開催に向け  
カウントダウンボードを県庁へ設置



ブランド牛「常陸牛」

これまでの取り組み

- 戦略的な企業誘致により、県外企業立地件数が5年連続全国1位  
トップクラスの企業誘致による質の高い雇用創出と本県産業の持続的発展
- 直近5年間における荒廃農地の再生面積が全国1位

# II 新しい安心安全

医療、福祉、治安、防災など県民の命を守る生活基盤を築きます

**拡** 最重度の障害がある方への質の高いサービス提供のため、あすなろの郷(水戸市)に県立のセーフティネット棟を整備

**新** 金銭を介さずサービスを相互に提供する仕組み(時間銀行)を活用した地域課題解決の取り組みを支援

**新** 脳卒中・心臓病等医療連携の中核拠点として、茨城県脳卒中・心臓病等総合支援センターを設置(筑波大学附属病院)

**新** 脳卒中・心臓病等医療連携の中核拠点として、茨城県脳卒中・心臓病等総合支援センターを設置(筑波大学附属病院)

**新** 脳卒中中心臓病等総合支援センター整備事業

**新** 脳卒中中心臓病等総合支援センター整備事業

800万円

**継** 犯罪被害者に対する支援体制を充実するとともに、支援の理解促進や被害の未然防止に資する広報・教育を強化

**新** 犯罪被害者等支援関連事業(直接的に被害者支援を目的とする分)

1900万円

**新** 住宅侵入窃盗などが多発する地域をモデル地区として、街頭防犯カメラの設置を支援

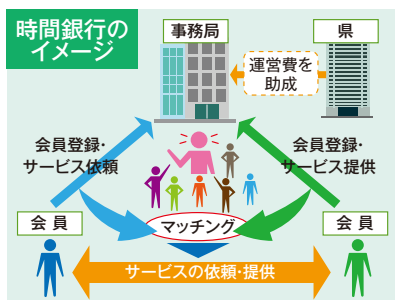
**新** 住宅侵入窃盗等犯罪抑止対策実証実験事業

**新** 事業者や学校と連携し水郡線の利用促進に係る取り組みを強化

**新** 水郡線活性化支援事業



利用促進に取り組む水郡線



これまでの取り組み

- 地域の中核となる病院から「最優先で医師確保に取り組む医療機関・診療科」を選定し、第2次目標の循環器内科などの必要医師数7.5人に対し7.2人を確保  
脳卒中や心血管疾患などの急性期医療体制を強化
- 県民の生命・財産を守る河川改修や橋梁の耐震化などの防災・減災対策を推進

### Ⅲ 新しい人財育成

茨城の未来をつくる「人財」を育て、日本一子どもを産み育てやすい県を目指します

**新** 経営者向けワークショップの開催やスキル習得を促進するための仕組みづくりにより、県民のリスキリング※を強力に推進

※新しい職業に就く、あるいは、今の職業で必要とされるスキル的大幅な変化に適応するために、必要なスキルを獲得すること

〈リスキリング推進事業〉6600万円



茨城県リスキリング推進協議会を設置

**新** デジタル人材の育成を推進するため、令和8年度の1丁短大の大学校化に向けた新棟の設計やカリキュラムなどの基本計画を策定

〈1丁短大機能強化事業〉1億5400万円

**拡** 中学校における休日部活動の地域移行に取り組み市町村を支援

〈運動部活動地域連携再構築事業〉2億1900万円

**拡** ダイバーシティ社会の実現に向け、県内企業のD&I※の取り組み促進や、県民向けシンポジウム開催によるD&Iへの意識を醸成

※「ダイバーシティ&インクルージョン」の略。一人ひとりの違いを認め受け入れるという考え方を「ダイバーシティ推進・啓発事業」2500万円

**継**

妊娠期から出産・子育て期において、切れ目なく身近で相談に応じ、必要な支援につなぐ、伴走型支援と経済的支援を一体的に実施



いばらきDiversity & Inclusion パネルディスカッション



休日部活動の地域移行への取り組み

これまでの取り組み

- 「学びの質」を向上させるため、中高一貫教育校を10校設置（既存校を含め計13校）
  - パートナーシップ宣誓制度の自治体連携を推進し、4県2市と連携協定を締結
- 多様性を認め合う社会の実現を他県に先駆けて推進

### Ⅳ 新しい夢・希望

将来にわたって夢や希望を描ける県とするため、県内外から選ばれる魅力ある茨城（IBARAKI）づくりを推進します

**拡** アジアを中心とした重点国への現地営業活動や展示商談会出展のほか、海外市場のニーズを踏まえた商品改良・開発の支援などにより、県産品の海外販路開拓を推進

〈いばらきグローバルビジネス推進事業〉1億2900万円



海外バイヤーとの商談会

**継** 本県への誘客促進や県産品の輸出拡大に向けた台湾へのプロモーションを展開

〈台湾いばらき経済交流促進事業〉1億円

**新** TX（つくばエクスプレス）県内延伸の費用対効果を向上させる方策や延伸ルート・事業スキームの調査検討を実施

〈TX県内延伸構想推進事業〉2600万円

**拡** 県北地域の地域課題の解決に取り組む起業型地域おこし協力隊の増強や起業家育成講座の開催による起業家の育成

〈県北起業家育成事業〉1億7200万円

**継** 宇宙ベンチャーの創出誘致と県内企業の宇宙ビジネスへの新規参入を促進

〈いばらき宇宙ビジネス創造拠点事業〉6400万円



起業型地域おこし協力隊の活動



TX県内延伸を検討

これまでの取り組み

- 好調な企業誘致や地方移住への関心の高まりなどから2年連続で転入超過
- 潜在能力を秘めた選ばれる茨城
- 本県情報のメディア掲載による広告換算額は約3倍に増加



次はあなたが狙われているかも…

# 自分で防犯対策



## 電話でこれを言われたら詐欺！

### 架空料金請求詐欺

- 未納料金を支払わないと裁判になる
- コンピューターウイルスに感染している
- コンビニエンスストアで電子マネーを買って、カード番号を教える

【重要】会員登録の未納料金が発生しております。本日中にご連絡なき場合、法的手続きに移行します。〇〇カスタマーサービス 011〇×△0123



### オレオレ詐欺

- 今すぐお金が必要
- なくしたカバンに会社の書類が…
- 大事な書類を間違って送ってしまった
- 代わりの人が取りに行く



### 還付金詐欺

- 医療費の還付金がある
- 暗証番号を教える
- キャッシュカードを持ってATMに向かっている

〇〇市役所ですが医療費の還付金があります口座に振り込みますのでお使いの銀行はどちらですか？



### キャッシュカード狙い

- あなたの口座が不正に利用されている
- あなたのカードが古くて使えないから交換する
- キャッシュカードを確認させて

キャッシュカードをお預りします



## 二セ電話詐欺から財産を守ろう

県内では、子どもや孫をかたったオレオレ詐欺をはじめ、自治体職員や警察官を名乗る詐欺などが発生し、「二セ電話詐欺」の手法が巧妙化しています。また、空き巣や忍び込みなど居宅内に侵入される「住宅侵入窃盗」も多発しており、皆さんの身近なところで犯罪は発生しています。

二セ電話詐欺や住宅侵入窃盗などの被害に遭うと、大切な財産を失ってしまうだけでなく、精神的に大きなショックを受けてしまうこととなります。

被害の当事者にならないよう、常に「ひとごとではない」という意識を持ち、防犯対策をしっかりして、被害防止に努めましょう。

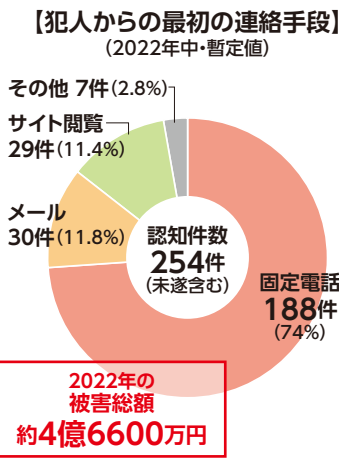
### 留守番電話で撃退

被害者の7割以上が自宅の固定電話にかかってきた電話がきっかけで被害に遭われています。

犯人は、言葉巧みにあなたを騙そうとします。

最も効果的な予防策は、家の電話を留守番電話に設定し、犯人と話さないことです。在宅時も、留守番電話の設定をお願いします。

用件のある方には、留守番電話のメッセージを聞いてから折り返すように習慣付けましょう。



### タンス預金はしない

金融機関などで現金を用意すると、窓口で職員の方から「詐欺ではないですか？」と声を掛けてもらえる可能性があり、そこで騙されていたことに気付くことができます。

手元に現金があると、そのまま犯人に渡してしまったたり、泥棒などに狙われるリスクもあるため、大変危険です。多額の現金は手元に置いておかないようにしましょう。



**STOP!**  
タンス預金



二セ電話詐欺の犯罪の特徴や認知状況はこちら (県警ホームページ)

# 住宅侵入窃盗に注意！

## 空き巣

- 家の人が不在の時に侵入して金品を盗むこと

## 忍込み

- 夜間、家の人が寝ている時などに侵入して、金品を盗むこと

## 居空き

- 家の人が在宅中に侵入して、金品を盗むこと

## 住宅侵入窃盗とは

2022年中における住宅侵入窃盗の認知件数は、1004件(前年比103件減)で、全国では4番目に多く発生しています。

**住宅侵入窃盗**は、自宅に侵入してきた犯人と遭遇した場合に、殺人や強盗などの**凶悪事件に発展する恐れ**があるため、**十分な対策が必要**です。

住宅に対する防犯は、強盗が押し入ろうとした場合でも「**簡単には侵入されない対策**」として、効果が期待できます。

### 防犯カメラ



カメラの存在を知らせることで犯罪被害の未然防止が期待できます。手の届かない目立つ場所に設置すると効果的です。



県警シンボลมスコット「こひばりちゃん」

## 住宅に対する防犯のポイント

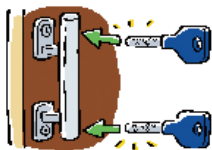
防犯グッズは、ホームセンターなどの商業施設でも購入できるよ!

### センサーライト



犯人は、光を嫌うため、暗闇で光るセンサーライトは、心理的に犯行に及びにくい環境をつくれます。

### 鍵かけ



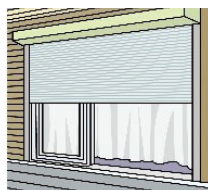
玄関ドアは常にロック! 短時間の外出でも鍵を掛ける癖をつけましょう。

### 防犯砂利



犯人は音を嫌います。大きな音が出る防犯砂利は、侵入経路(窓際など)への設置が効果的です。

### シャッター



シャッターや雨戸も活用しましょう。

### 防犯フィルム



侵入するために5分以上かかると約7割が犯行を諦めると言われています。簡単には侵入されない環境づくりが大切です。

### 補助錠



## 茨城県警察防犯アプリ

### 「いばらきポリス」をダウンロードしよう

3月1日からスマートフォンで利用できる県警察防犯アプリ「いばらきポリス」の配信がスタートしました。県内で発生している犯罪、交通事故などの情報をマップ上で確認できるほか、防犯ブザー、ちかん撃退機能も搭載し、子どもから大人まで県民の皆さんの安全安心に役立つ情報や機能が満載です。

ダウンロードはこちらから



◀ iOS端末 (iPhoneなど)



◀ Android 端末



身近な事件や事故の情報を地図で確認



女性や子どものちかん対策&防犯ブザー



## 春の地域安全運動 (4/25~5/9)

自宅、車などに対する「鍵かけ」の徹底や地域ぐるみで犯罪を寄せ付けないための「声かけ」の実践、自分の身は自分で守る「心がけ」の励行など、一人一人が防犯意識を高め、できる限りの防犯対策をしましょう。

「防犯は 鍵かけ 声かけ 心がけ」



☎ 県生活文化課安全なまちづくり推進室

☎029(301)2842

☎ 県警察本部生活安全総務課

☎029(301)0110

## パスポートの電子申請が始まります

3月27日から一部の市町村でパスポートのオンライン申請が始まります。有効期間が残り1年未満で記載事項に変更がない申請などが対象となり、申請にはマイナンバーカードが必要です。

なお、オンラインや窓口でのパスポート申請に戸籍が必要な場合は、謄本でのみ手続き可能です。

※抄本では受付できません

詳しくは  
こちら▶



☎ 県旅券室

☎029(226)5023

## 救急車を呼ぶか 迷ったときは救急電話相談へ

急な病気やケガで病院に行くべきか、救急車を呼ぶべきか迷ったときは、「茨城県救急電話相談」にご相談ください。看護師がアドバイスをを行い、夜間や休日などに受診可能な医療機関もご案内します。

相談受付▶24時間365日

【おとな】#7119 【子ども】#8000

ダイヤル回線や一部のIP電話からは

☎050-5445-2856

※相談は無料ですが通話料がかかります

☎ 県医療政策課 ☎029(301)3186



## 119番通報時の映像送信にご協力ください

119番通報時に、通信指令員から火災や事故、傷病者の状況の映像送信を依頼する場合があります。より迅速な消防や救助活動につなげるために、ご協力をお願いします。



※映像送信に係る通信費は通報者負担になります

詳しくは  
こちら▶

☎ 県消防安全課

☎029(301)2873



## 乗って残そう水郡線

水郡線の利用者は、沿線の人口減少などにより減り続け、新型コロナウイルスの影響でさらに厳しい状況となっています。鉄道は、地域の生活を支える大事な財産です。春からの新しい生活に「水郡線での通勤・通学」を加えてみませんか？

読書や勉強、車窓を眺めるなどリラックスした自由な時間を過ごしてみたいかがでしょうか。皆さんの利用が水郡線の維持活性化につながります。ぜひ水郡線をご利用ください。



☎ 県交通政策課 ☎029(301)2606

## 春の行楽シーズンを 安全に過ごしていただくために

- 人混みの中では、他の人を押しついたりせず、譲り合いの気持ちを持って行動しましょう。
- 水辺へのお出掛けや登山、ハイキングでは、事前に先行地の天候や危険箇所を確認し、余裕を持った計画を立て、万全な準備でお出掛けください。

☎ 県警察本部地域課

☎029(301)0110

## 新たな産業廃棄物最終処分場の整備を進めています

日上市協力のもと県が進める、同市諏訪町に整備する新たな産業廃棄物最終処分場の基本設計がまとまりました。今後は実施設計の後、建設工事に着手し、2026年度末の供用開始を目指して安全・安心な整備を進めていきます。

【新処分場の概要】

埋立地面積・容量▶約9.3ha・約240万㎡

埋立計画量▶約10万㎡/年(埋立期間20~23年間)

事業主体▶(一財)茨城県環境保全事業団

☎ 県資源循環推進課 新最終処分場整備室 ☎029(301)3015

詳しくは  
こちら▶



新処分場基本設計イメージ図(2023年3月)

広告

在宅でラクラク稼げる！

# テレアポ募集!

広報紙面広告(この広告スペース)などをお店・企業にご案内するお仕事です。電話やメールにてアポイントを取っていただきます。

ノルマ無し 年齢不問 未経験OK 週2~3日からOK! もちろんフルも

高額報酬) 固定給(月184,000円 or 時給1,100円~) + 歩合給  
※1年目の平均的な歩合給/月30,000~100,000(この限りではありません)

kyoei ad 株式会社キョウエイアドインターナショナル  
東京都千代田区内幸町 2-2-3 日比谷国際ビル17階  
採用担当: 山口 ☎080-7845-2126 / ✉ t.yamaguchi@kyoeiad.co.jp

広告

## トイレはもちろん壁紙も床も丸ごとトイレリフォーム!!

★大好評キャンペーン★売ってます!! 現行型LIXIL製シャワートイレ付!!

トイレはもちろん

壁紙も

便座も

床も

全部セットです

節水・完全フチ無し形状!  
ついでに壁・床キレイに張替えたい方におすすめ!

LIXIL INAXアメージュZフチレスに袖付型シャワートイレを組み合わせ、床と壁紙までも綺麗にしてしまうお得なプランです。全くフチが無く、凹凸の少ない側面カバー付きです。

処分代無料サービス中!!

壁と床貼付 **124,800円** (税込)  
クレジットカード決済、PayPay電子マネー決済もOK  
広告有効期限: 2023年5月31日まで!!

株式会社グリーン水道サービス 茨城県水戸市五平町2002-5 ☎0120-06-3232

## トルコ・シリア地震被災者のための義援金募集

県庁舎2階、各合同庁舎1階に募金箱を設置しています(閉庁日を除く)。皆さまのご支援をよろしくお願いいたします。

期間: 4月10日(月)まで(合同庁舎は3月末まで)

水戸合同庁舎を除く

義援金について詳しくはこちら▶



銀行振り込み  
について▶





# お知らせ ひろば

☎……問い合わせ先 ☎……申し込み先  
3月15日現在の情報です。変更になる可能性がありますので、ホームページなどでご確認ください。

## 催し物

### フラワリング2023



スイセンからチューリップ、丘一面を青く染めるネモフィラ、そして芳醇な香りのバラへ。ひたち海浜公園の春の「フラワーレー」をぜひご堪能ください。

期間▶4月1日(土)~5月31日(水)

場所▶国営ひたち海浜公園(ひたちなか市)

開園時間▶9時30分~17時(季節により異なる)

開花状況や混雑予想などはこちら▶



☎ ひたち公園管理センター  
☎029(265)9001

### 春色に包まれる「フレッシュ」な いばらきフラワーパーク

100万株もの幻想的なシャガをはじめ、ポピー、牡丹、フジが咲き、春色になる園内では「フレッシュ」をテーマに、地元のレモンや柑橘類を使用したドリンクメニュー、アロマミストづくりなどを楽しめます。



開園時間▶9時~17時

開花状況や入園料などはこちら▶



☎ いばらきフラワーパーク  
☎0299(42)4111

## 4年ぶり外国クルーズ船が寄港

「ダイヤモンドプリンセス」と「セブンシーズエクスプローラー」が、常陸那珂港区中央ふ頭(ひたちなか市)に初寄港します。当日は、中央ふ頭を一般開放し、入出港セレモニーやおもてなしイベントを開催します。皆様のご来場をお待ちしています。



寄港日▶4月21日(金)ダイヤモンドプリンセス

5月6日(土)セブンシーズエクスプローラー

場所▶常陸那珂港区中央ふ頭

※無料駐車場あり

詳しくはこちら▶



☎ 県港湾課

☎029(301)4536

## 募集

### 県営住宅の入居者募集

募集期間▶4月4日(火)~14日(金)

入居日▶7月3日(月)

申込書などの配布場所▶

(一財)県住宅管理センター・各市町村・

県住宅課(県庁舎20階)

※一部の住宅は随時募集を行っています(先着順)

申し込みはこちら▶



☎・☎ (一財)県住宅管理センター

☎029(226)3603

☎ 県住宅課 ☎029(301)4750

### 「茨城シニアマスター」として 活躍しませんか

県では、豊富な知識や技術を持つおおむね60歳以上の方を「茨城シニアマスター」として登録し、地域団体からの依頼を受けて学校や福祉施設などの催し物に派遣し、活躍いただいています。「茨城シニアマスター」に登録して、長年培った経験を地域に還元し、社会参加してみませんか?

詳しくはこちら▶



☎・☎ 茨城わくわくセンター

☎029(243)8989

☎ 県長寿福祉課 ☎029(301)3326

## 案内

### 自転車乗車時は ヘルメットを着用しましょう

自転車安全利用の促進を目的として道路交通法が改正され、4月1日から全ての自転車利用者に対する乗車用ヘルメットの着用が努力義務となります。

命を守る上でヘルメットを着用し、頭部を保護することは非常に大切です。交通ルールを遵守した安全運転を心掛け、自転車乗車時はヘルメット着用を努めましょう。

☎ 県生活文化課

安全なまちづくり推進室

☎029(301)2842

☎ 県警察本部交通総務課

☎029(301)0110

詳しくはこちら▶



### 4月2日は世界自閉症啓発デー 4/2~4/8は発達障害啓発週間

この期間は、自閉症をはじめとする発達障害について多くの方に理解してもらうため、世界規模でさまざまな取り組みが行われています。県内でも水戸芸術館のライトアップや、自閉症児者による作品展など、さまざまなイベントが開催されます。



写真提供:水戸芸術館  
撮影:田澤純  
照明デザイン監修:逢坂卓郎

#### 【自閉症児者による作品展】

会場▶県庁舎2階県政広報コーナー

開催日時▶4月9日(日)まで

(平日)8時30分~17時

(土・日)10時~17時

☎ 県障害福祉課 ☎029(301)3368

広告

## 一親族に頼らず生きていく選択一 老後の生き方セミナー

- ☑ 元気なうちに古い支度や終活をしておきたい
- ☑ 亡くなった後のことをお願いできる人がほしい
- ☑ これからの人生で身内に迷惑・負担をかけたくない

※当会は、家族・親族の役割を担う支援を行っている団体です。日々の支援活動から事例をもとに課題と対策をお伝えしています。※新型コロナウイルス感染症の状況によって開催できない場合、日程を変更する場合があります。その際は申し込みされた皆様には、お電話などでご連絡いたします。

NPO法人 日本よりそい家族会

本部/長野県上田市中央西2丁目6-7「グリン」11-2  
支所/長野市・松本市・高崎市・宇都宮市

水戸  
第301回

4/21(金)

セキショウ・ウェルビーイング福祉会館  
(茨城県総合福祉会館) 小研修室(A)/4F

つくば  
第302回

4/25(火)

つくば市ふれあいプラザ 2F 会議室

参加費  
無料

受付 13:30~ 時間 14:00~16:00

■定員/各15名 ■講師/代表理事 石巻美智也

【要予約】0120-12-8851

平日10:00~17:00

# 催し物ガイド

3月15日現在の情報です。お出掛けの際には前もってご確認ください。

## 県近代美術館 4月15日(土)~6月25日(日)

いのくま けんいちろう

### 企画展「猪熊弦一郎展『いのくまさん』」

多彩な創作活動で知られる画家・猪熊弦一郎(1902-1993)。その作品の魅力を子どもたちにもわかりやすく紹介した絵本が『いのくまさん』です。本展はこの絵本をもとに構成した、大人から子どもまで楽しめる展覧会です。



猪熊弦一郎「飛び日のよるこび」1993年  
丸亀市猪熊弦一郎現代美術館蔵 ©(公財)ミモカ美術振興財団

(入館料)一般1,000円、満70歳以上500円、高・大生730円、小・中生370円  
■4月の休館日/3、10、11、17、24日  
水戸市千波町東久保666-1 ☎029(243)5111 FAX029(243)9992

## 県天心記念五浦美術館 4月29日(土・祝)~6月11日(日)

### 企画展「椿×名品展—ふたたび、五浦へ」

椿をテーマとした美術コレクションで知られるあいおいニッセイ同和損害保険(株)の所蔵から、尾形光琳に代表される琳派の工芸作品をはじめ、横山大観、奥村土牛らの日本画、岸田劉生、香月泰男らによる洋画など、椿をモチーフにした作品を展示します。



奥村土牛「紅椿」1955年頃  
あいおいニッセイ同和損害保険株式会社蔵

(入館料)一般730円、満70歳以上360円、高・大生520円、小・中生320円  
※4月29日(土・祝)は満70歳以上の方は無料  
■4月の休館日/3、10、17、24日  
北茨城市大津町椿2083 ☎0293(46)5311 FAX0293(46)5711

## 県立図書館 4月15日(土)14時~16時

放送大学ライブラリー講演会

### 「日本図の夜明け—長久保赤水と伊能忠敬—」

■開館時間/平日:9時~20時、土・日・祝日:9時~17時  
■4月の休館日/1~6、10、17、24日  
水戸市三の丸1-5-38 ☎029(221)5569 FAX029(228)3583

## 県立歴史館 4月8日(土)~5月7日(日)

### 春の特別展「鹿島と香取」第2幕

利根川下流域に広がる水郷地域の歴史的魅力に迫る特別展の第2幕を開催します。鹿島・香取両神宮が有する社宝を同時に見られる貴重な機会であり、数々の宝物からも、鹿島・香取両地域の類似性を探ります。中でも鹿島神宮が有する国宝「直刀」の拵は、2年にわたって行われた修理後初のお披露目となります。

(入館料)一般610円、満70歳以上300円、大学生320円、高校生以下無料  
■4月の休館日/3、10、17、24日  
水戸市緑町2-1-15 ☎029(225)4425 FAX029(228)4277

## ミュージアムパーク県自然博物館 6月11日(日)まで

### 第86回企画展「いのちの色—世界をいろどる生きものたち—」

生きものの色のしくみやはたらきなどを紹介し、生きものの色を利用した染色や、絶滅してしまった生きもの(古生物)の色の再現について取り上げます。

(入館料)一般750円、満70歳以上370円、高・大生460円、小・中生150円  
※土・日・祝日および5月2日(火)はWEBでの事前予約制  
※野外施設のみ利用の場合も要事前予約  
※4月15日(土)は満70歳以上の方は無料  
■4月の休館日/3、10、17、24日  
坂東市大崎700 ☎0297(38)2000 FAX0297(38)1999

## 県陶芸美術館 6月11日(日)まで

### 企画展「フィンランド・ガラスアート 輝きと彩りのモダンデザイン / ムーミンの食卓とコンヴィヴィアル展」

20世紀から現代までのフィンランドを代表する8人のデザイナーのガラス作品約130点を紹介する展覧会と、ムーミンの物語から食文化や共生をテーマに、原画やフィギュアを通してその世界観を紹介する2つの展覧会を同時開催します。

(入館料)一般840円、満70歳以上420円、高・大生630円、小・中生320円  
■4月の休館日/3、10、17、24日  
笠間市笠間2345(笠間芸術の森公園内) ☎0296(70)0011 FAX0296(70)0012

## 県つくば美術館 4月29日(土)13時30分~15時

県陶芸美術館企画展の  
みどころを紹介

### 第1回土曜講座「フィンランド・ガラスアートのデザイナーについて」

講師:名村 実和子(県陶芸美術館 副主任学芸員)  
※参加無料・定員80人/事前申込(ホームページより)当日枠あり  
■4月の休館日/1~3、10、17、24日  
つくば市吾妻2-8 ☎029(856)3711 FAX029(856)3358

### 利用案内 (県立図書館を除く)

- 開館時間/9時30分~17時(入館は16時30分まで)
- 障害者手帳、指定難病特定医療費受給者証などをお持ちの方、未就学児は入館無料  
満70歳以上の方は入館料減免(健康保険証、運転免許証などを持参してください)
- 毎週土曜日は、高校生以下無料(春・夏・冬休み期間中は除く)

土地 建物 管理 保険

神栖市 不動産・賃貸物件の情報館

**住まいる**

ご相談・お問い合わせは  
**0299-92-3668**

★物件情報満載!! 自社ホームページ★  
<http://www.sumairu.co.jp/>

平和商事株式会社  
〒314-0143 茨城県神栖市神栖1丁目4番35号  
[平和保険センター] 損害保険・生命保険の見直し~保険事故のご相談もお気軽に当社へ!

茨城県内全域で販売・施工対応 5月より値上げいたします。(全商品)

**給湯器交換専門店**

機種により補助金対象の商品がございます。

ガス給湯器 (24号壁掛オート) <b>130,000円</b>	石油給湯器 (直圧4万キロオート) <b>199,000円</b>	エコキュート (370L・角型フルオート) <b>378,000円</b>
--	---	---

交換工事・既存品撤去処分・消費税 全て「コミコミ価格!!」

給湯器交換専門店  
**株式会社ほまれ** ☎0120-02-9010  
茨城県つくば市吉沼1297 フリーダイヤル受付 6時~21時  
TEL029-869-9567 FAX029-865-0029 E-mail: info@homare-h.jp  
<https://kyuto-homare.com/> つくば ほまれ 検索



5月8日から、新型コロナウイルス感染症は、現在の「新型インフルエンザ等感染症」から「5類感染症」に移行します。移行に伴い、感染された方への対応や医療提供体制などが見直されますので、詳細が分かり次第お知らせします。

県では、県医師会などと連携して5類感染症への移行を円滑に進め、移行後も引き続き適切な医療が提供できるよう取り組んでいきます。

※今後オミクロン株とは大きく病原性が異なる変異株が出現するなどした場合、対応が見直される可能性があります

☎新型コロナウイルス感染症電話相談窓口 ☎029(301)3200

## マスクの着用について

3月13日から、マスクの着用は基本的に個人の判断に委ねられることになりました。マスクの着脱を強いることがないようにお願いします。 ※学校におけるマスク着用の考え方の見直しは4月1日から適用

### 〈マスク着用に関する留意点〉

- 医療機関受診時、医療機関や高齢者施設などへの訪問時 … マスク着用を推奨
- 症状がある方、新型コロナ検査陽性の方、同居家族に陽性者がいる方の外出時 … マスク着用
- 事業者の判断により、利用者や従業員にマスク着用を求めることは許容されます

## 5類移行による主な変更点 (5月8日以降)

- 感染動向の把握 … 季節性インフルエンザと同様、定点医療機関(県内約120カ所)による把握に移行  
※これに伴い、「陽性者情報登録センター」は終了します
- 感染不安がある方などへの薬局での無料検査 … 終了
- 外来・入院医療費、検査費用 … 全額公費負担終了 ※発生する自己負担については、後日お知らせします

## 令和5年度も新型コロナワクチンは自己負担なしで接種いただけます

※初回接種(一般、小児、乳幼児)も引き続き行います

※接種券の送付などについては、市町村によって異なりますので、詳しくは、お住まいの市町村にお問い合わせください

### 【令和4年秋開始接種】(5月7日で終了)

### 【令和5年春開始接種】(5月8日～8月)

#### ● 接種対象者

初回接種(1・2回目)を完了し、最終接種から3カ月以上経過している以下の方

- ・ 高齢者(65歳以上)
- ・ 基礎疾患を有する方など(5～64歳)
- ・ 医療従事者等および高齢者施設等の従事者

#### ● ワクチン(交互接種可) オミクロン株対応2価ワクチン ※ノババックスの1価ワクチンも可能

### 【令和5年秋開始接種】(9月以降)

- 接種対象者 追加接種可能な5歳以上のすべての方
- ワクチン 令和5年度の早い時期に決定



### 【小児のオミクロン株対応ワクチン接種(3回目以降)】

3月8日から、5～11歳の小児の追加接種もオミクロン株対応2価ワクチンになりました。

#### ● 接種対象者

初回接種が完了した5歳以上11歳以下の方で、最終接種から3カ月以上経過している方

#### ● ワクチン

ファイザー社製の小児用オミクロン株対応2価ワクチン

#### ● ワクチンに関すること

厚生労働省  
新型コロナ  
ワクチンQ&A



#### ● 予約に関すること

☎お住まいの市町村  
のワクチン接種  
相談窓口  
(コールセンター) ▶



広告

# 銅、どう?



JX 金属

(本社) 東京都港区虎ノ門二丁目10番4号  
(日立事業所) 茨城県日立市白銀町一丁目1-2  
(磯原工場) 茨城県北茨城市華川町白塩187-4  
TEL:03-6433-6000(本社)

JX金属PR大使  
銅の妖精カッパーくん



カッパーくん 検索

広告

協会けんぽ茨城支部

## 令和5年度 保険料率のお知らせ

令和5年3月分(4月納付分)から保険料率は次のとおり改定されます。

令和5年度	健康 保険料率 (都道府県ごと)	9.73%	介護 保険料率 (全国共通)	1.82%
-------	------------------------	-------	----------------------	-------

- ◆ 40歳から64歳までの方(介護保険第2号被保険者)は、健康保険料率に介護保険料率が加わります。
- ◆ 協会けんぽの令和5年度全国平均健康保険料率は、10.0%です。
- ◆ 健康保険料率は、都道府県ごとの医療費水準に基づいて算出されます。

協会けんぽの健康保険料率は都道府県で異なります



全国健康保険協会 茨城支部  
協会けんぽ  
水戸市南町3-4-57 水戸セントラルビル



お問い合わせ

029-303-1500

新型コロナウイルス対策が社会経済活動の正常化を目指す段階へと大きな転換期を迎える一方、世界的な物価高騰や急速な人口減少による国内経済の規模縮小など、私たちは、変化の激しい「非連続の時代」の只中にあります。

こうした中、令和5年度予算は、常にグローバルな視点と挑戦の気概を持ち、茨城の潜在能力を最大限に引き出すべく、未来を見据えた施策を推進する予算として取りまとめました。

特に重点を置いたのは、海外との経済交流を強化する事業です。徹底した差別化や高付加価値化に加え、市場ニーズを踏まえた戦略的な営業活動を展開するため、輸出拡大にチャレンジする事業者を積極的に支援するとともに、今年2月に台湾で実施した、過去最大級の商談会などで掘り起こした本県への需要を確実に取り込み、県産品の輸出拡大、観光消費額の増加に直結させられるよう、引き続きプロモーションなどに取り組んでまいります。

また、新たな肉質基準の導入による、高品質な「新ブランド常陸牛」の販売・生産の支援や有機農業に取り組む農業者へのさらなる支援により、競争力の向上に取り組んでまいります。

さらに、本県産業が持続的に発展するため、県民のリスキングを強力に推進するとともに、高度デジタル人材を育成するため、県立産業技術短期大学の4年制大学校化に向けた準備を進めてまいります。

引き続き、これらの施策にスピード感をもって確実に取り組み「活力があり、県民が日本一幸せな県」の実現に向け、全力で取り組んでまいります。

茨城県知事 大井川 和彦



令和5年第1回県議会定例会で当初予算案などを説明しました

誇れる いばらき hokoreru ibaraki

桜川のヤマザクラ

「ヤマザクラ55万本の里」と称される桜川市の山々には、ヤマザクラが多く自生しています。ソメイヨシノと比べて開花時期が少し遅く、桜花の淡いピンクと深紅の新芽が、もえぎ色をした木々の芽吹き



天然記念物 「桜川のサクラ」

磯部桜川公園、櫻川磯部稲村神社とその周辺のサクラは、1924年国指定「名勝」に、1974年には国の「天然記念物」に指定されています。

桜川の桜まつり 4月25日(火)まで ※ヤマザクラの見頃は例年4月中旬ごろ  
 桜川市観光協会(桜川市役所商工観光課内) ☎0296(55)1159

桜川の桜まつりについて詳しくはこちら▶



交通アクセスなど詳しくはこちら▶



ひばりクロスワードパズル

正解者の中から抽選で10人の方に、すてきな県産品などが当たります。

今月号はこれ!

タイガーエア台湾 オリジナルグッズセット

- ・キャンバス地エコバッグ(高さ40cm×幅33.5cm)
- ・トラのぬいぐるみ(全長21cm)
- ・マグカップ(高さ10cm×幅8cm)
- ・ワンタッチ式折りたたみ傘(折りたたみ時約28cm)

台湾便運航再開を記念して、タイガーエア台湾オリジナルグッズをセットにてお届けします。(非売品)

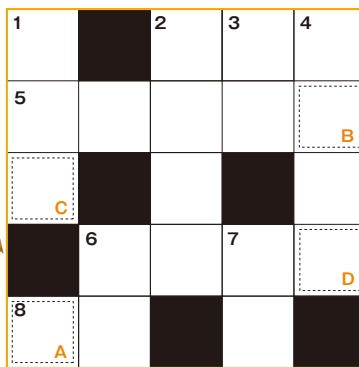
県空港対策課 ☎029(301)2761

〈応募方法〉

県ホームページ「ひばり4月号クロスワードパズル応募ページ」からご応募いただくか、はがきに①答え②郵便番号③住所④氏名⑤年齢⑥電話番号⑦ひばり4月号の感想をお書きの上、〒310-8555(住所不要)茨城県営業企画課クロスワードパズル係へ(応募は1人1回まで)。

4月26日(水)締め切り(当日消印有効)

応募ページはこちら▶



答え	A	B	C	D
----	---	---	---	---

3月号の答え: ひなぎく

【タテのカギ】

1. 手や指、顔の表情などを使った視覚言語
2. 政策や方針のことを英語で
3. ○○ワイパー:車の後部ガラスの汚れを拭き取る機構・装置
4. 乗って残そう○○○○線(ヒント:8ページ)
6. 娘の夫
7. ○○を張る:外観を飾る。必要以上によく見せる

【ヨコのカギ】

2. 県警察防犯アプリ「いばらき○○○」(ヒント:7ページ)
5. 車を運転する際は、思いやり・○○○○の運転をすることが大切です
6. 県陶芸美術館企画展では「フィンランド・ガラスアート」と「○○○○の食卓とコンヴィヴィアル展」が同時開催されています(ヒント:10ページ)
8. 細い竹を骨として紙をはり、糸をつけて風力によって空高く揚げる玩具



本号は、3月15日現在の情報に基づき編集しています。