

茨城県衛生研究所における病原体検出情報

—2018年 1月号—

1.茨城県感染症発生動向調査事業に基づく試験検査

・ 検出状況(1月1日～1月31日)

1)全数把握疾患検査

| 臨床診断名 | | 検出病原体 | 検出人数 | 保健所 | 年齢(月齢) | 性別 | 検出検体 |
|----------------------|------------------|--|------|-----|--------|----|---|
| 四類 | ツツガムシ病 | <i>Orientia tsutsugamushi</i> Karp型 +EBウイルス | 1 | 水戸 | 60歳代 | 男 | 痲痰: <i>Orientia tsutsugamushi</i> Karp型 血清: EBウイルス 全血: <i>Orientia tsutsugamushi</i> Karp型 +EBウイルス |
| 五類 | 急性脳炎脳症 (疑い含む) | エンテロウイルス | 1 | 水戸 | 1ヶ月未満 | 男 | 血液, 咽頭ぬぐい液, 糞便 |
| | | ヒトヘルペスウイルス6型 | 1 | 古河 | 1歳 | 男 | 咽頭ぬぐい液 |
| | | インフルエンザAH1pdm09 | 2 | 水戸 | 1歳 | 男 | 鼻腔ぬぐい液 |
| | | | | 日立 | 9歳 | 男 | 鼻腔ぬぐい液 |
| | | インフルエンザAH3 | 4 | 水戸 | 2歳 | 男 | 鼻腔ぬぐい液 |
| | | | | 水戸 | 20歳 | 男 | 咽頭ぬぐい液 |
| | | | | 日立 | 2歳 | 男 | 咽頭ぬぐい液 |
| | | | | 竜ヶ崎 | 4歳 | 男 | 咽頭ぬぐい液 |
| インフルエンザB(Yamagata系統) | 2 | 水戸 | 2歳 | 女 | 咽頭ぬぐい液 | | |
| | | ひたちなか | 5歳 | 女 | 咽頭ぬぐい液 | | |

2)病原体定点依頼検査(小:小児科定点、イ:インフルエンザ定点、眼:眼科定点、基:基幹定点)

| 臨床診断名 | | 検出病原体 | 検出人数 | 保健所 | 年齢(月齢) | 性別 | 検出検体 |
|-------|-----------------|-----------------|--------|------|--------|----|------------|
| 小 | RSウイルス感染症 | RSウイルス | 1 | 日立 | 3歳 | 男 | 血液, 咽頭ぬぐい液 |
| イ | インフルエンザAH1pdm09 | インフルエンザAH1pdm09 | 9 | 常陸大宮 | 11歳 | 女 | 鼻腔ぬぐい液 |
| | | | | 鉾田 | 52歳 | 女 | 鼻腔ぬぐい液 |
| | | | | 竜ヶ崎 | 41歳 | 男 | 鼻腔ぬぐい液 |
| | | | | | 48歳 | 男 | 鼻腔ぬぐい液 |
| | | | | 土浦 | 35歳 | 男 | 鼻腔ぬぐい液 |
| | | | | | 46歳 | 男 | 鼻腔ぬぐい液 |
| | | | | | 70歳 | 女 | 鼻腔ぬぐい液 |
| | | | | | 79歳 | 男 | 鼻腔ぬぐい液 |
| | | | | 筑西 | 29歳 | 女 | 鼻腔ぬぐい液 |
| | インフルエンザAH3 | インフルエンザAH3 | 15 | 水戸 | 2歳 | 男 | はなかみ液 |
| | | | | 常陸大宮 | 6歳 | 男 | 鼻腔ぬぐい液 |
| | | | | | 9歳 | 男 | 鼻腔ぬぐい液 |
| | | | | | 14歳 | 女 | 喀痰 |
| | | | | 鉾田 | 22歳 | 女 | 鼻腔ぬぐい液 |
| | | | | | 34歳 | 男 | 鼻腔ぬぐい液 |
| | | | | | 80歳 | 男 | 鼻腔ぬぐい液 |
| | | | | 竜ヶ崎 | 49歳 | 男 | 鼻腔ぬぐい液 |
| | | | | 土浦 | 23歳 | 男 | 鼻腔ぬぐい液 |
| 40歳 | 男 | 鼻腔ぬぐい液 | | | | | |
| 52歳 | 男 | 鼻腔ぬぐい液 | | | | | |
| 64歳 | 女 | 鼻腔ぬぐい液 | | | | | |
| 筑西 | 10ヶ月 | 女 | 鼻腔ぬぐい液 | | | | |
| 古河 | 20歳 | 男 | 咽頭ぬぐい液 | | | | |
| | 59歳 | 男 | 咽頭ぬぐい液 | | | | |

| 臨床診断名 | | 検出病原体 | 検出人数 | 保健所 | 年齢(月齢) | 性別 | 検出検体 |
|-------|---------|----------------------|--------|------|--------|----|----------------|
| イ | インフルエンザ | インフルエンザB(Yamagata系統) | 30 | 水戸 | 7歳 | 男 | はなかみ液 |
| | | | | | 7歳 | 男 | はなかみ液 |
| | | | | | 11歳 | 女 | はなかみ液 |
| | | | | | 22歳 | 男 | 鼻腔ぬぐい液 |
| | | | | | 70歳 | 男 | 鼻腔ぬぐい液 |
| | | | | | 86歳 | 男 | 鼻腔ぬぐい液 |
| | | | | 常陸大宮 | 4歳 | 男 | 鼻腔ぬぐい液 |
| | | | | | 5歳 | 男 | 鼻腔ぬぐい液 |
| | | | | | 14歳 | 男 | 鼻腔ぬぐい液 |
| | | | | 日立 | 14歳 | 男 | 鼻腔ぬぐい液 |
| | | | | 鉾田 | 29歳 | 男 | 鼻腔ぬぐい液 |
| | | | | | 43歳 | 男 | 鼻腔ぬぐい液 |
| | | | | | 56歳 | 男 | 鼻腔ぬぐい液 |
| | | | | | 56歳 | 男 | 鼻腔ぬぐい液 |
| | | | | | 83歳 | 男 | 鼻腔ぬぐい液 |
| | | | | 潮来 | 41歳 | 女 | 鼻腔ぬぐい液 |
| | | | | | 43歳 | 女 | 鼻腔ぬぐい液 |
| | | | | 竜ヶ崎 | 56歳 | 女 | 鼻腔ぬぐい液 |
| | | | | | 71歳 | 女 | 鼻腔ぬぐい液 |
| | | | | 土浦 | 23歳 | 女 | 鼻腔ぬぐい液 |
| | | | | | 24歳 | 男 | 鼻腔ぬぐい液 |
| | | | | | 24歳 | 男 | 鼻腔ぬぐい液 |
| | | | | | 31歳 | 女 | 鼻腔ぬぐい液 |
| 53歳 | 女 | 鼻腔ぬぐい液 | | | | | |
| 65歳 | 女 | 鼻腔ぬぐい液 | | | | | |
| 71歳 | 男 | 鼻腔ぬぐい液 | | | | | |
| 筑西 | 10歳 | 女 | 鼻腔ぬぐい液 | | | | |
| 常総 | 18歳 | 男 | 鼻腔ぬぐい液 | | | | |
| 古河 | 23歳 | 男 | 鼻腔ぬぐい液 | | | | |
| | 48歳 | 男 | 鼻腔ぬぐい液 | | | | |
| 基 | 無菌性髄膜炎 | エンテロウイルス | 1 | 竜ヶ崎 | 25歳 | 男 | 髄液, 咽頭ぬぐい液, 糞便 |
| | | 水痘・帯状疱疹ウイルス | 1 | 土浦 | 30歳 | 女 | 髄液 |

3)その他の検査

| 臨床診断名 | 検出病原体 | 検出人数 | 保健所 | 年齢(月齢) | 性別 | 検出検体 |
|--------------|-----------------|------|-----|--------|----|--------|
| その他(インフルエンザ) | インフルエンザAH1pdm09 | 1 | つくば | 84歳 | 女 | 鼻腔ぬぐい液 |

4)集団(施設や学校等)事例検査

〈感染性胃腸炎〉

| 事例No. | 保健所 | 施設 | 検出人数 | 検出ウイルス |
|-------|-------|------|------|----------|
| 1 | 高齢者施設 | 常陸大宮 | 3 | ノロウイルスGⅡ |
| 2 | 保育園 | 潮来 | 4 | ノロウイルスGⅡ |
| 3 | 保育園 | 土浦 | 5 | ノロウイルスGⅡ |
| 4 | 小学校 | 古河 | 4 | ノロウイルスGⅡ |

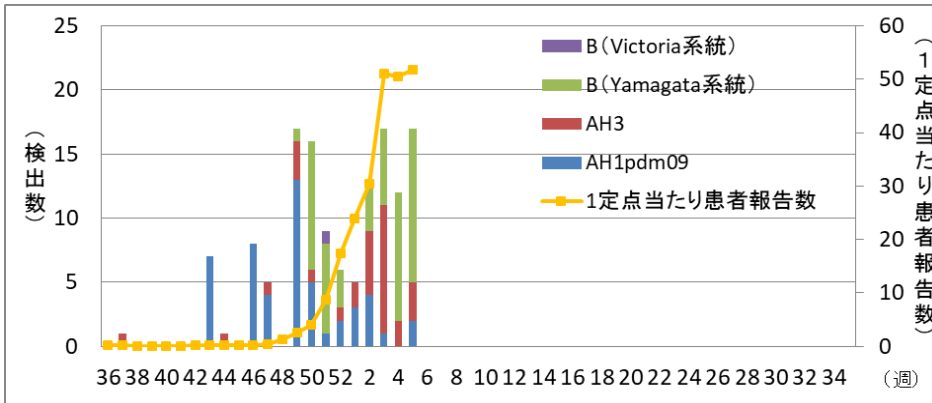
〈インフルエンザ〉

| 事例No. | 保健所 | 施設 | 検出人数 | 検出ウイルス |
|-------|-----|-----|------|------------|
| 1 | 鉾田 | 中学校 | 7 | インフルエンザAH3 |

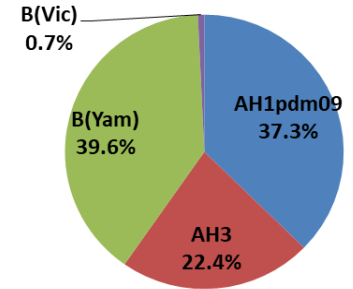
(参考)インフルエンザ情報

〈2017-2018シーズン〉 ※2018年2月4日現在

1)週別ウイルス検出状況および1定点あたり患者報告数

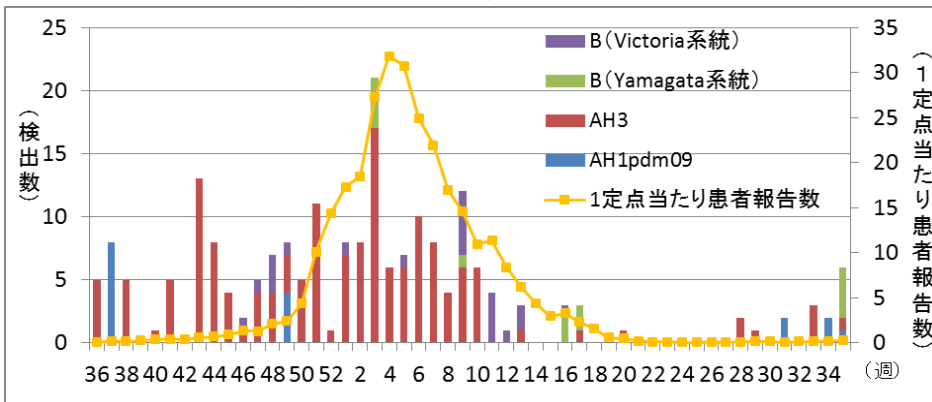


2)ウイルス検出状況 (n=134)

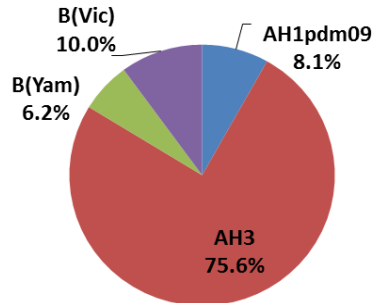


〈2016-2017シーズン〉

1)週別ウイルス検出状況および1定点あたり患者報告数



2)ウイルス検出状況 (n=209)



・月別検出件数(過去3ヶ月)

〈茨城県感染症発生動向調査事業に基づく試験検査〉

1)全数把握疾患検査

(検出数)

| 臨床診断名 | 検出病原体 | 2017年 | | 2018年 | |
|----------------------|------------------|---|-----|-------|---|
| | | 11月 | 12月 | 1月 | |
| 四類 | A型肝炎 | 5 | | | |
| | ツツガムシ病 | <i>Orientia tsutsugamushi</i> Kawasaki型 | 2 | | |
| | | <i>Orientia tsutsugamushi</i> Kuroki型 | 1 | | |
| | | <i>Orientia tsutsugamushi</i> Karp型 | | 1 | 1 |
| | EBウイルス | | | 1 | |
| 五類 | 急性脳炎脳症 (疑い含む) | | | 1 | |
| | エンテロウイルス属(型別検査中) | | | 1 | |
| | ヒトパレコウイルス(型別検査中) | 1 | | | |
| | 水痘・帯状疱疹ウイルス | 1 | | | |
| | ヒトヘルペスウイルス6型 | 3 | 1 | 1 | |
| | インフルエンザAH1pdm09 | | | 2 | |
| | インフルエンザAH3 | | | 4 | |
| インフルエンザB(Yamagata系統) | | | 2 | | |
| | ノロウイルスGⅡ | | 1 | | |

2)病原体定点依頼検査(小:小児科、イ:インフルエンザ、眼:眼科、基:基幹)

(検出数)

| 臨床診断名 | 検出病原体 | 2017年 | | 2018年 | |
|-------|-----------|----------------------|-----|-------|----|
| | | 11月 | 12月 | 1月 | |
| 小 | RSウイルス感染症 | | | 1 | |
| | 感染性胃腸炎 | アデノウイルス | 1 | | |
| | | エンテロウイルス属(型別検査中) | 1 | | |
| | 突発性発しん | | 1 | | |
| イ | インフルエンザ | インフルエンザAH1pdm09 | | 4 | 9 |
| | | インフルエンザAH3 | 2 | 2 | 15 |
| | | インフルエンザB(Yamagata系統) | | 7 | 30 |
| | | インフルエンザB(Victoria系統) | | 1 | |
| 基 | 無菌性髄膜炎 | エンテロウイルス属(型別検査中) | 2 | | 1 |
| | | 水痘・帯状疱疹ウイルス | | | 1 |
| | | アデノウイルス | | 1 | |

3)その他の検査

(検出数)

| 臨床診断名 | 検出病原体 | 2017年 | | 2018年 |
|-------|-----------------|-------|-----|-------|
| | | 11月 | 12月 | 1月 |
| その他 | アデノウイルス | | 2 | |
| | インフルエンザAH1pdm09 | | 1 | 1 |
| | RSウイルス | 1 | | |
| | ヒトメタニューモウイルス | | 1 | |
| | パラインフルエンザウイルス1型 | | 1 | |
| | パラインフルエンザウイルス4型 | | 1 | |
| | ヒトコロナウイルス(HKU1) | | 1 | |

4)集団(施設や学校等)事例検査

(検出数)

| 臨床診断名 | 検出病原体 | 2017年 | | 2018年 |
|---------|----------------------|-------|-----|-------|
| | | 11月 | 12月 | 1月 |
| 感染性胃腸炎 | ノロウイルスGⅠ | | 1 | |
| | ノロウイルスGⅡ | 86 | 74 | 16 |
| | サボウイルス | 1 | 18 | |
| | アデノウイルス | 1 | 1 | |
| | エンテロウイルス属(型別検査中) | 1 | | |
| | エコーウイルス3型 | 2 | | |
| インフルエンザ | インフルエンザAH1pdm09 | 12 | 17 | |
| | インフルエンザAH3 | | 3 | 7 |
| | インフルエンザB(Yamagata系統) | | 14 | |

2.食中毒(有症苦情)等検査

・検出状況(1月1日～1月31日)

<ウイルス>

| 事例 No. | 施設 | 原因施設の 管轄保健所 (県外事例の場合は県名) | 検出数 | 検出ウイルス | 検出検体 | | |
|-----------|-----|--------------------------------|-----|----------|------|------|----|
| | | | | | 便 | 拭き取り | 食品 |
| 1 | 飲食店 | 水戸 | 3 | ノロウイルスGⅡ | 3 | | |
| 2 | 飲食店 | 東京都 | 4 | ノロウイルスGⅡ | 4 | | |

・月別検出件数(過去3ヶ月)

| | 検出検体 | 検出病原体 | (検出数) | | |
|------|------|-----------------------------|-------|-----|-------|
| | | | 2017年 | | 2018年 |
| | | | 11月 | 12月 | 1月 |
| ウイルス | 便 | ノロウイルスGⅡ | 5 | 17 | 7 |
| | | サポウイルス | 1 | | |
| 細菌 | 便 | <i>Campylobacter jejuni</i> | 2 | | |
| 寄生虫 | 食品等 | <i>Anisakis simplex</i> | 1 | | |
| | | <i>Kudoa septempunctata</i> | 1 | | |
| | その他 | <i>Anisakis simplex</i> | 1 | | |



茨城県感染症情報センター
(茨城県衛生研究所企画情報部)
TEL 029-241-6652

(参考)月別検査依頼数(2017年2月～2018年1月)

〈茨城県感染症発生動向調査事業に基づく試験検査〉

(人・菌株)

| 臨床診断名 / その他 | | 2017年 | | | | | | | | | | | 2018年 | 合計 | |
|-------------|---------|--------------------|----|----|----|----|-----|-----|-----|-----|-----|-----|-------|------|-----|
| | | 2月 | 3月 | 4月 | 5月 | 6月 | 7月 | 8月 | 9月 | 10月 | 11月 | 12月 | 1月 | | |
| 全数 | 二類 | 結核 | | | | 13 | | 2 | | | 13 | | | | 28 |
| | 三類 | 腸管出血性大腸菌感染症 | 3 | 1 | 19 | 1 | 10 | 105 | 411 | 99 | 22 | 7 | | 68 | 746 |
| | | 細菌性赤痢 | 1 | | | | | | | 3 | 3 | 1 | | | 8 |
| | | 腸チフス・パラチフス | | | 3 | 6 | 2 | | 1 | 2 | | | | | 14 |
| | 四類 | コレラ | | | | | | 1 | | | | | | | 1 |
| | | E型肝炎 | 1 | | | 2 | | 1 | 2 | | 1 | | | | 7 |
| | | A型肝炎 | | | 1 | | | | | | | 17 | 4 | | 22 |
| | | 重症熱性血小板減少症候群(SFTS) | | | | | 1 | | | | 1 | | | | 2 |
| | | ツツガムシ病 | | | | 1 | | 1 | | | | 3 | 1 | 1 | 7 |
| | | 蚊媒介感染症(デング熱・ジカ熱等) | 1 | 2 | 5 | | | 1 | | 1 | 1 | | | 1 | 12 |
| | | 日本紅斑熱 | | | | | | 1 | | | | | | | 1 |
| | | レジオネラ症 | | | | | 2 | | 1 | | 1 | | | | 4 |
| | 五類 | カルバペネム耐性腸内細菌科細菌感染症 | | | | | | | 1 | | 2 | 2 | 2 | | 7 |
| | | 急性脳炎・脳症 | 3 | 12 | 9 | 9 | 4 | 7 | 5 | 8 | 9 | 9 | 4 | 17 | 96 |
| | | 風しん(先天性風しん症候群を含む) | | | | 1 | 1 | 2 | | | 1 | | | 2 | 7 |
| 定数 | 小 | 麻しん | 2 | | 8 | 4 | 3 | 1 | 3 | 1 | 1 | 2 | 3 | | 28 |
| | | RSウイルス感染症 | | | | | | | | | | | | 1 | 1 |
| | | 感染性胃腸炎等 | | | 1 | 1 | 1 | | | | | 1 | | | 4 |
| | | 手足口病 | | 1 | | 3 | | 5 | 9 | 2 | 3 | | | | 23 |
| | | 突発性発しん | | | | | | | 1 | | | | 1 | | 2 |
| | ヘルパンギーナ | | | | | | 1 | 1 | | | | | | 2 | |
| 基 | インフルエンザ | 23 | 16 | 8 | 1 | | 3 | 3 | 1 | | 2 | 14 | 54 | 125 | |
| | 無菌性髄膜炎 | 3 | 9 | 6 | 1 | 6 | 5 | 6 | 6 | 2 | 7 | 4 | 4 | 59 | |
| その他 | | 6 | 6 | 5 | 9 | 17 | 3 | 27 | 10 | 8 | 5 | 5 | 2 | 103 | |
| 合計 | | 43 | 47 | 65 | 52 | 47 | 139 | 471 | 133 | 68 | 56 | 38 | 150 | 1309 | |

(環境等)

| | 2017年 | | | | | | | | | | | 2018年 | 合計 | |
|--------|-------|----|----|----|----|----|----|----|-----|-----|-----|-------|-----|-----|
| | 2月 | 3月 | 4月 | 5月 | 6月 | 7月 | 8月 | 9月 | 10月 | 11月 | 12月 | 1月 | | |
| レジオネラ症 | | 13 | | 7 | 4 | 36 | 10 | 38 | 9 | | | | | 117 |
| A型肝炎 | | | | | | | | | | 1 | | | | 1 |
| 合計 | 0 | 13 | 0 | 7 | 4 | 36 | 10 | 38 | 9 | 1 | 0 | 0 | 118 | |

〈集団事例検査〉

| | 2017年 | | | | | | | | | | | 2018年 | 合計 |
|---------|-------|----|----|----|----|----|----|----|-----|-----|-----|-------|-----|
| | 2月 | 3月 | 4月 | 5月 | 6月 | 7月 | 8月 | 9月 | 10月 | 11月 | 12月 | 1月 | |
| 感染性胃腸炎 | 16 | 16 | 23 | 16 | 4 | 5 | 20 | 11 | 23 | 96 | 98 | 16 | 344 |
| インフルエンザ | 11 | 3 | | | | 2 | 7 | | 8 | 12 | 39 | 8 | 90 |
| 呼吸器感染症 | 9 | | 5 | | | 6 | 9 | | 2 | | | 6 | 37 |
| 合計 | 36 | 19 | 28 | 16 | 4 | 13 | 36 | 11 | 33 | 108 | 137 | 30 | 471 |

〈食中毒(有症苦情)等検査〉

| | | 2017年 | | | | | | | | | | | 2018年 | 合計 |
|------|------|-------|----|-----|----|----|----|----|----|-----|-----|-----|-------|-----|
| | | 2月 | 3月 | 4月 | 5月 | 6月 | 7月 | 8月 | 9月 | 10月 | 11月 | 12月 | 1月 | |
| ウイルス | 人 | 3 | 29 | 62 | 2 | 24 | 23 | 20 | 12 | 30 | 76 | 28 | 8 | 317 |
| | 拭き取り | | 11 | 5 | | | 6 | | | 5 | | 5 | | 32 |
| | 食品等 | | | 9 | | 1 | | 1 | | | | | | 11 |
| 細菌※ | 人 | 32 | 30 | 58 | 3 | 16 | 37 | 31 | 25 | 26 | 19 | 18 | 6 | 301 |
| | 拭き取り | | 14 | 31 | | | 21 | 29 | 10 | 20 | 10 | 10 | | 145 |
| | 食品等 | 1 | 7 | 6 | | 3 | 10 | 1 | 2 | 9 | 7 | | | 46 |
| 合計 | | 36 | 91 | 171 | 5 | 44 | 97 | 82 | 49 | 90 | 112 | 61 | 14 | 852 |

※事例により複数の検査を実施することがあります。また、寄生虫検査・真菌検査は細菌に含まれています。