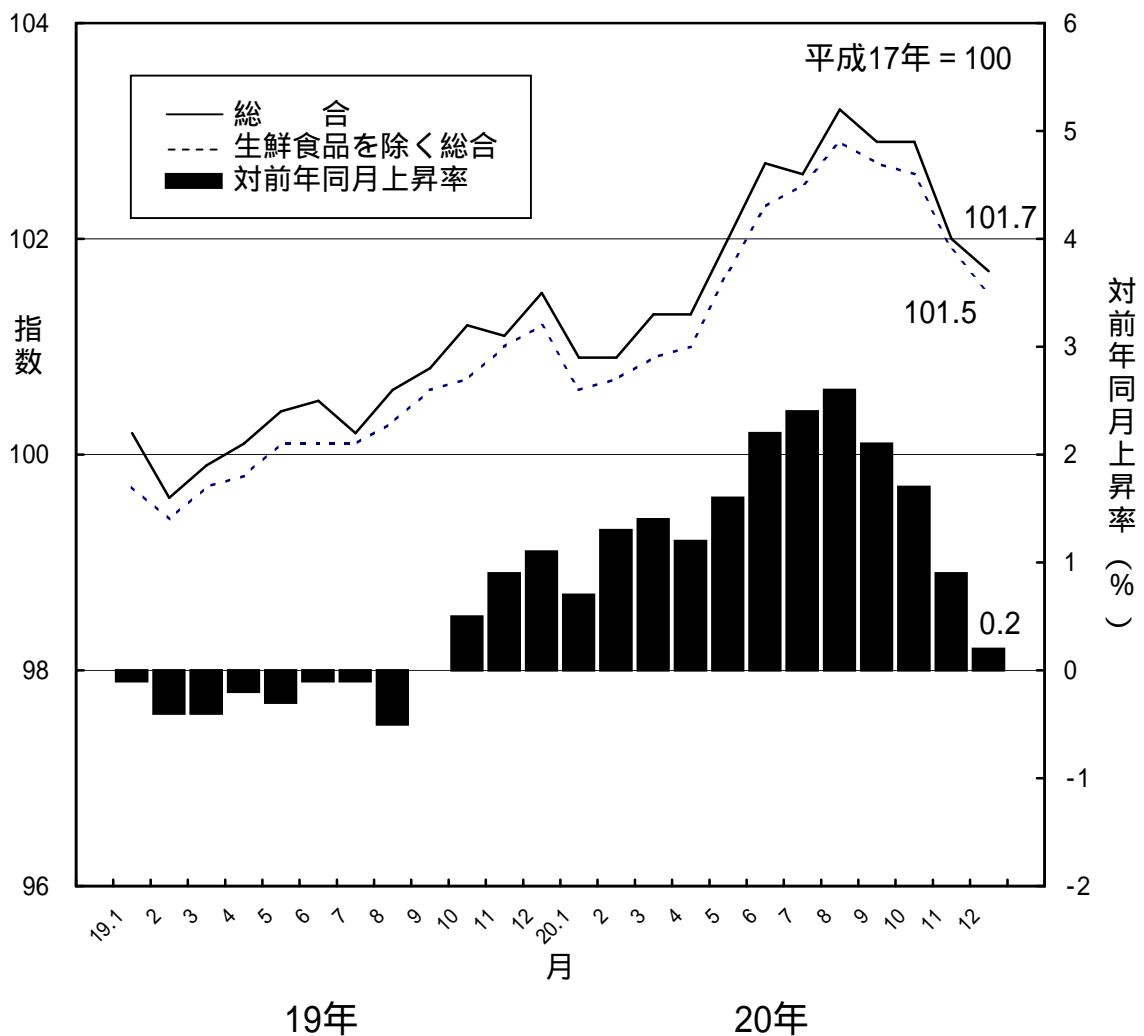


平成17年基準

# 茨城県消費者物価指数 平成20年12月分

消費者物価指数(総合)及び対前年同月上昇率の推移 - 茨城県 -



# 「茨城県消費者物価指数」について

## 1 指数の性格

物価指数とは、物価の変動を時系列的に測定するもので、物価が基準となる時点(基準時 = 指数値を100とする時点)と比べて、どの程度上昇又は下落したかを比率のかたちで表した数値である。

「茨城県消費者物価指数」は、県内の世帯が購入する家計に係る財及びサービスの価格等を総合した物価の変動を指数で表したものである。

## 2 指数品目

指数作成に用いられる品目は、家計の消費支出の中で重要度が高いこと等の観点から選定した585品目である。

## 3 指数の計算方法

指数算式は、基準時加重相対法算式(ラスパイレス型)である。

$$\text{比較時の指数値} = \frac{\left[ \frac{\text{比較時価格}}{\text{基準時価格}} \times \text{基準時の品目ウエイト} \right] \text{の合計}}{\text{基準時の品目ウエイトの合計}}$$

### 基準時及び基準時価格

基準時は、平成17年の1年間である。

基準時価格は、「小売物価統計調査」及び「茨城県消費者物価調査」による平成17年1年間の品目別・月別小売価格の単純平均値である。ただし、生鮮食品(生鮮魚介、生鮮野菜、生鮮果物)については、月別ウエイトによる加重平均値である。

### ウエイト

品目ウエイトは、「家計調査」による平成17年平均1ヶ月の1世帯当たり品目別消費支出金額を用いて作成している。ただし、生鮮食品については、平成17年の品目別消費支出金額のほか、16年及び17年の月別購入数量を用いて算出した月別ウエイトである。

### 価格資料

指数品目の価格は、「小売物価統計調査」及び「茨城県消費者物価調査」によって得られた県内11市の品目別小売価格である。

## 消費者物価調査(「小売物価統計調査」及び「茨城県消費者物価調査」)について

### 1 調査の目的

消費者物価調査は、県民の消費生活上重要な商品の小売価格、サービス料金及び家賃について調査を行い、消費者物価指数その他物価に関する基礎資料を得ることを目的とする。

### 2 調査対象地域

調査対象地域は、水戸市、日立市、土浦市、古河市、取手市(以上の5市については平成16年11月から平成18年3月までの合併前の旧区域)、笠間市(旧友部町区域)、つくば市、筑西市(旧下館市区域)、鹿嶋市(旧大野村を除く区域)、神栖市(旧神栖町区域)、鉾田市(旧鉾田町区域)の11市である。

### 3 価格報告者

市別に設定した調査地区の中から、調査を実施する小売店舗、サービス事業所及び借家世帯を価格報告者として選定する。

### 4 調査品目

「家計調査」の結果を基に選定した502品目(711銘柄)。各品目については、一定の銘柄と数量の単位を指定している。

### 5 調査期日及び調査価格

毎月12日を含む週の水、木、金曜日のいずれか1日の価格を調査する。ただし、生鮮食品については、上・中・下旬の3旬調査(毎月5日・12日・22日を含む各週の水、木、金曜日のいずれか1日を調査日とし、調査日とその前2日間の中値)とする。

### 6 調査方法

調査の流れは、県 統計調査員 価格報告者としている。

統計調査員が調査日に価格報告者である店舗等及び世帯を訪問し、聞き取りの方法で調査する。

## 1 結果の概要

平成 20 年 12 月の茨城県消費者物価指数（県平均）は、総合で 101.7（平成 17 年=100）となり、前月と比べて 0.3% 下落し、前年同月比は 0.2% の上昇となった。

対前月比は 2 ヶ月連続でマイナス、対前年同月比は 15 ヶ月連続でプラスとなった。

全国消費者物価指数は、総合で 101.3 となり、前月と比べて 0.4% 下落し、前年同月比は 0.4% の上昇となっている。全国と本県を比較すると、本県は総合で 0.4 ポイント上回り、前月比では 0.1 ポイント上回り、前年同月比では 0.2 ポイント下回り、全国と同様の動きを示している。

## 2 前月との比較

今月の総合指数を前月比で見ると、0.3% の下落となった。これは、自動車等関係費、教養娯楽用耐久財、灯油などが値下がりにしたことによるものである。

前月比で上昇・下落幅の大きかった項目（中分類）

上 昇		下 落	
中 分 類	前月比(%)	中 分 類	前月比(%)
1 生鮮野菜(レタス, しめじ)	4.4	1 他の光熱(灯油)	12.7
2 生鮮魚介(いわし)	1.5	2 教養娯楽用耐久財(薄型テレビ)	5.5
3 家庭用耐久財(温風ヒーター)	1.3	3 自動車等関係費(ガソリン)	3.9
4 調理食品(煮豆)	0.9	4 室内装備品(カーペット)	2.9
4 交通(航空運賃)	0.9	5 衣料(女児スカート)	1.7

\* ( ) 内は、変動幅の大きい品目を記載

## 3 前年同月との比較

今月の総合指数を前年同月比で見ると、0.2% の上昇となった。これは、電気代、穀類、菓子類などが値上がりしたことによるものである。

前年同月比で上昇・下落幅の大きかった項目（中分類）

上 昇		下 落	
中 分 類	前年同月比(%)	中 分 類	前年同月比(%)
1 油脂・調味料(マヨネーズ)	7.3	1 教養娯楽用耐久財(ノート型パソコン)	22.5
2 穀類(即席めん, スパゲッティ)	7.2	2 自動車等関係費(ガソリン)	9.2
3 乳卵類(鶏卵, バター)	6.8	3 他の光熱(灯油)	7.3
4 菓子類(チョコレート)	6.4	4 保健医療用品・器具(コンタクト用剤)	6.8
5 電気代	5.7	5 室内装備品(カーテン)	5.5

\* ( ) 内は、変動幅の大きい品目を記載

表 1 県平均中分類指数（平成20年12月）

平成17年=100  
2005年=100

区 分	指数	上昇率(%)		区 分	指数	上昇率(%)		
		対前月	対前年同月			対前月	対前年同月	
総	合計	101.7	-0.3	0.2	他の被服類	102.6	-0.8	0.7
食	食料類	105.6	0.5	3.1	被服関連サービス	104.4	-0.1	2.5
穀類	穀類	106.9	-0.5	7.2	保 健 医 療	101.2	-0.3	-1.9
魚介類	魚介類	108.7	1.3	3.1	医 薬 品	102.1	-1.1	-2.6
生鮮魚介類	生鮮魚介類	107.4	1.5	-1.5	保健医療用品・器具	96.2	-0.4	-6.8
肉類	肉類	107.8	0.3	1.5	保健医療サービス	102.5	0.0	0.0
乳卵類	乳卵類	102.2	-0.3	6.8	交 通 ・ 通 信	96.9	-1.9	-5.3
野菜・海藻類	野菜・海藻類	107.1	2.9	0.5	交 通	101.8	0.9	0.1
生鮮野菜類	生鮮野菜類	108.7	4.4	-2.4	自動車等関係費	96.8	-3.9	-9.2
果物類	果物類	103.9	0.8	-1.2	通 信	93.7	0.2	0.3
生鮮果物類	生鮮果物類	102.8	0.8	-2.1	教 育	103.1	0.0	1.6
油脂・調味料類	油脂・調味料類	104.7	0.7	7.3	授 業 料 等	103.7	0.0	2.2
菓子類	菓子類	109.2	0.3	6.4	教科書・学習参考書	102.9	0.0	0.0
調理食料類	調理食料類	110.6	0.9	4.3	補 習 教 育	101.0	0.0	0.0
飲酒外食料類	飲酒外食料類	99.0	-1.2	-0.9	教 養 娯 楽	96.9	0.1	-0.7
住居賃持道具類	住居賃持道具類	100.0	-0.1	4.6	教養娯楽耐久財	52.0	-5.5	-22.5
家具・家事用品類	家具・家事用品類	102.8	0.1	1.9	教養娯楽用品	100.3	-0.1	0.0
設備修繕・維持道具類	設備修繕・維持道具類	100.1	0.0	0.1	書籍・他の印刷物	101.1	0.1	0.3
光熱・水道代	光熱・水道代	99.8	0.0	0.0	教養娯楽サービス	103.6	0.8	1.6
電気ガス代	電気ガス代	102.4	0.2	0.6	諸 雑 費	101.4	-0.2	-0.3
他の光熱料	他の光熱料	110.9	-1.2	3.3	理 美 容 サ ー ビ ス	101.6	0.0	0.5
上下水道料	上下水道料	108.3	0.0	5.7	理 美 容 用 品	96.7	-0.7	-1.8
家具・家事用品類	家具・家事用品類	112.0	-0.1	4.8	身の回り用品	104.0	0.0	0.2
家庭用耐久財	家庭用耐久財	138.7	-12.7	-7.3	た ば こ	109.2	0.0	0.0
室内装備	室内装備	106.3	0.0	1.5	他 の 諸 雑 費	101.3	0.0	0.0
寝具類	寝具類	96.1	-0.4	1.2				
家事雑貨品	家事雑貨品	87.9	1.3	-0.7	(別掲)			
家事消耗品	家事消耗品	70.7	-2.9	-5.5	生 鮮 食 品 (注)	106.8	2.6	-2.0
家事サービス	家事サービス	101.9	-1.4	-0.5	生 鮮 食 品 を 除 く 総 合	101.5	-0.4	0.3
被服及び履物	被服及び履物	106.3	-0.1	2.9	生 鮮 食 品 を 除 く 食 料	105.4	0.1	4.2
衣 服	衣 服	106.6	-1.5	5.4	持家の帰属家賃を除く総合	102.1	-0.3	0.3
和 服	和 服	100.7	0.0	-0.9	持家の帰属家賃を除く住居	100.8	0.0	0.2
洋服	洋服	105.9	-1.3	0.1	持家の帰属家賃を除く家賃	99.8	0.0	0.0
シャツ・セーター・下着	シャツ・セーター・下着	107.8	-1.7	-1.1	エ ネ ル ギ ー	106.9	-4.7	-6.1
シャツ・セーター類	シャツ・セーター類	106.1	0.0	-4.6	食料(酒類を除く)及び			
下 着	下 着	107.9	-1.9	-0.9	エ ネ ル ギ ー を 除 く 総 合	99.7	-0.1	-0.1
履 物	履 物	101.8	-1.5	-0.2	教 育 関 係 費	103.5	0.0	1.6
		103.0	-1.9	0.5	教 養 娯 楽 関 係 費	97.2	0.3	-0.7
		99.3	0.0	-1.7	情 報 通 信 関 係 費	95.6	0.0	0.4
		112.8	-0.2	3.9				

(注) 生鮮魚介, 生鮮野菜, 生鮮果物

※ 平成9年1月からつくば市、鹿島地方を加えた11市の平均指数を県平均指数とする。

表2 県平均 10大費目指数

平成17年=100  
2005年=100

年月	区分	総合	食料	住居	光熱・水道	家具・家事用品	被服及び履物	保健医療	交通通信	教育	娯楽・文化	諸雑費	持家の帰属 家賃を除く 総計	生鮮食品 除く	生鮮食品 総合	区分		
																年月	ウエイト	
ウエイト		10,000	2,502	2,134	636	334	456	424	1,402	365	1,163	584	8,490	399	9,601		ウエイト	
指 数	平成15年平均	100.2	100.1	99.3	99.7	104.8	98.4	100.5	99.7	99.3	102.6	100.0	100.4	100.4	100.2		2003年平均	
	16	100.3	101.2	99.2	99.4	102.7	99.8	100.7	99.4	99.5	101.6	100.6	100.5	103.4	100.2		2004	
	17	100.0	100.0	100.0	100.0	100.0	100.0	100.0	100.0	100.0	100.0	100.0	100.0	100.0	100.0		2005	
	18	100.5	101.1	99.9	103.3	99.1	100.4	101.9	100.0	100.7	99.0	100.5	100.6	107.8	100.2		2006	
	19	100.5	101.4	99.7	104.7	97.2	101.5	103.3	100.0	101.4	97.2	101.4	100.7	107.3	100.2		2007	
	19年 1月	100.2	101.9	99.6	104.4	98.0	97.2	102.2	99.3	100.9	96.7	101.0	100.3	111.0	99.7		2007年 1月	
	2	99.6	100.7	99.5	104.1	97.7	95.8	102.6	98.4	101.0	96.3	100.9	99.6	103.2	99.4		2	
	3	99.9	101.0	99.5	104.0	97.3	100.0	102.7	98.3	101.0	97.3	100.8	100.0	105.5	99.7		3	
	4	100.1	101.1	99.5	103.7	96.7	101.6	103.6	98.5	101.5	96.8	101.3	100.2	106.2	99.8		4	
	5	100.4	101.1	99.7	103.9	97.3	103.1	103.7	99.5	101.5	97.2	101.0	100.6	107.2	100.1		5	
	6	100.5	101.4	99.8	104.1	97.4	103.1	104.0	99.9	101.5	96.6	101.2	100.7	110.1	100.1		6	
	7	100.2	100.5	99.8	104.1	97.0	99.0	103.6	100.3	101.5	97.4	101.1	100.3	103.5	100.1		7	
	8	100.6	101.2	99.7	104.4	97.1	97.3	103.5	101.1	101.5	98.5	101.6	100.8	108.5	100.3		8	
	9	100.8	101.6	99.9	104.5	96.8	103.7	103.4	100.3	101.5	97.9	101.6	101.0	107.2	100.6		9	
	10	101.2	102.4	99.9	105.2	98.3	105.0	103.3	100.4	101.5	97.5	102.0	101.4	111.5	100.7		10	
	11	101.1	101.6	100.0	106.1	97.8	106.4	103.6	101.2	101.5	96.9	102.0	101.4	105.0	101.0		11	
	12	101.5	102.4	100.0	107.4	95.0	105.8	103.2	102.3	101.5	97.6	101.7	101.8	109.0	101.2		12	
	20年 1月	100.9	102.3	100.0	108.2	94.2	98.4	103.2	102.1	101.5	95.9	101.8	101.1	108.7	100.6		2008年 1月	
	2	100.9	102.0	100.0	108.3	94.0	100.1	103.2	101.6	101.5	96.0	101.7	101.1	106.4	100.7		2	
	3	101.3	103.0	99.8	108.5	94.0	102.5	103.0	102.1	101.5	96.4	101.7	101.6	109.8	100.9		3	
	4	101.3	103.4	99.9	109.8	94.7	105.8	103.1	98.2	103.1	97.2	101.5	101.6	107.9	101.0		4	
	5	102.0	103.7	99.9	110.0	94.8	105.3	103.1	102.3	103.1	97.8	101.4	102.4	108.9	101.7		5	
	6	102.7	105.2	100.1	111.3	95.0	105.4	102.7	104.1	103.1	97.8	101.4	103.3	113.1	102.3		6	
	7	102.6	104.1	100.1	113.6	95.4	101.1	102.6	105.5	103.1	97.7	101.5	103.1	104.7	102.5		7	
8	103.2	105.4	100.0	114.3	96.0	99.5	102.4	106.0	103.1	99.3	101.4	103.8	111.0	102.9		8		
9	102.9	105.2	100.0	113.8	96.1	104.4	102.5	104.2	103.1	98.1	101.4	103.5	108.3	102.7		9		
10	102.9	105.6	100.0	113.2	96.6	106.4	102.4	102.5	103.1	98.0	101.9	103.4	108.7	102.6		10		
11	102.0	105.1	100.1	112.3	96.5	107.3	101.5	98.8	103.1	96.8	101.6	102.4	104.1	101.9		11		
12	101.7	105.6	100.1	110.9	96.1	105.9	101.2	96.9	103.1	96.9	101.4	102.1	106.8	101.5		12		
対 前 昇 率 年 率 (%)	平成16年平均	0.1	1.1	-0.1	-0.3	-2.0	1.4	0.2	-0.3	0.2	-1.0	0.6	0.1	3.0	0.0		2004年平均	
	17	-0.3	-1.2	0.8	0.6	-2.6	0.2	-0.7	0.6	0.5	-1.6	-0.6	-0.5	-3.3	-0.2		2005	
	18	0.5	1.1	-0.1	3.3	-0.9	0.4	1.9	0.0	0.7	-1.0	0.5	0.6	7.8	0.2		2006	
	19	0.0	0.3	-0.2	1.4	-1.9	1.1	1.4	0.0	0.7	-1.8	0.9	0.1	-0.5	0.0		2007	
	20年 7月	-0.1	-1.0	0.0	2.1	0.4	-4.1	-0.1	-1.3	0.0	-0.1	0.1	-0.2	-7.4	0.2		2008年 7月	
	8	0.6	1.2	-0.1	0.6	0.6	-1.6	-0.2	0.5	0.0	1.6	-0.1	0.7	6.0	0.4		8	
	9	-0.3	-0.2	0.0	-0.4	0.1	4.9	0.1	-1.7	0.0	-1.2	0.0	-0.3	-2.4	-0.2		9	
	10	0.0	0.4	0.0	-0.5	0.5	1.9	-0.1	-1.6	0.0	-0.1	0.5	-0.1	0.4	-0.1		10	
	11	-0.9	-0.5	0.1	-0.8	-0.1	0.8	-0.9	-3.6	0.0	-1.2	-0.3	-1.0	-4.2	-0.7		11	
	12	-0.3	0.5	0.0	-1.2	-0.4	-1.3	-0.3	-1.9	0.0	0.1	-0.2	-0.3	2.6	-0.4		12	
	対 前 年 同 月 率 (%)	平成20年 7月	2.4	3.6	0.3	9.1	-1.6	2.1	-1.0	5.2	1.6	0.3	0.4	2.8	1.2	2.4		2008年 7月
		8	2.6	4.2	0.3	9.5	-1.1	2.3	-1.1	4.8	1.6	0.8	-0.2	3.0	2.3	2.6		8
9		2.1	3.5	0.1	8.9	-0.7	0.7	-0.9	3.9	1.6	0.2	-0.2	2.5	1.0	2.1		9	
10		1.7	3.1	0.1	7.6	-1.7	1.3	-0.9	2.1	1.6	0.5	-0.1	2.0	-2.5	1.9		10	
11		0.9	3.4	0.1	5.8	-1.3	0.8	-2.0	-2.4	1.6	-0.1	-0.4	1.0	-0.9	0.9		11	
12		0.2	3.1	0.1	3.3	1.2	0.1	-1.9	-5.3	1.6	-0.7	-0.3	0.3	-2.0	0.3		12	

(注) 1 基準時 平成17年1月から平成17年12月までの1か年平均 3 ウエイト 総務省統計局の平成17年家計調査結果を用いた。  
 2 算式 基準時加重相対法算式(ラスパイレス型) 4 採用品目数 5 85品目  
 5 平成9年1月からつくば市、鹿島地方を加えた11市の平均指数を県平均指数とする。

第2 -2 表

総合、食料（酒類を除く）及びエネルギーを除く総合（県平均）

平成17年=100

年 月	総合			食料（酒類を除く）及び エネルギーを除く総合(*)		
	指数	上昇率（％）		指数	上昇率（％）	
		対前年 対前月	対前年 同 月		対前年 対前月	対前年 同 月
平成17年平均	100.0	-0.3	-	100.0	-	-
18	100.5	0.5	-	99.7	-0.3	-
19	100.5	0.0	-	99.5	-0.2	-
平成19年 1 月	100.2	-0.2	-0.1	99.0	-0.6	-0.4
2	99.6	-0.6	-0.4	98.8	-0.2	-0.4
3	99.9	0.3	-0.4	99.2	0.4	-0.5
4	100.1	0.2	-0.2	99.3	0.1	-0.5
5	100.4	0.3	-0.3	99.6	0.3	-0.4
6	100.5	0.1	-0.1	99.5	-0.1	-0.4
7	100.2	-0.3	-0.1	99.3	-0.2	-0.5
8	100.6	0.4	-0.5	99.5	0.2	-0.4
9	100.8	0.2	0.0	99.7	0.2	-0.1
10	101.2	0.4	0.5	99.9	0.2	0.2
11	101.1	-0.1	0.9	99.8	-0.1	0.2
12	101.5	0.4	1.1	99.8	0.0	0.2
平成20年 1 月	100.9	-0.6	0.7	99.0	-0.8	0.0
2	100.9	0.0	1.3	99.0	0.0	0.2
3	101.3	0.4	1.4	99.3	0.3	0.1
4	101.3	0.0	1.2	99.7	0.4	0.4
5	102.0	0.7	1.6	99.8	0.1	0.2
6	102.7	0.7	2.2	99.8	0.0	0.3
7	102.6	-0.1	2.4	99.6	-0.2	0.3
8	103.2	0.6	2.6	99.8	0.2	0.3
9	102.9	-0.3	2.1	99.8	0.0	0.1
10	102.9	0.0	1.7	100.0	0.2	0.1
11	102.0	-0.9	0.9	99.8	-0.2	0.0
12	101.7	-0.3	0.2	99.7	-0.1	-0.1

(\*) 総合から食料（酒類を除く）及びエネルギー（電気代，都市ガス代，プロパンガス，灯油，ガソリン）を除いて算出したもの。

表3 市別10大費目指数(平成20年12月)

平成17年=100  
2005年=100

区分	総合			食料			住居			光熱・水道			家具・家事用品			被服及び履物			保健医療		
	指数	上昇率(%)		指数	上昇率(%)		指数	上昇率(%)		指数	上昇率(%)		指数	上昇率(%)		指数	上昇率(%)		指数	上昇率(%)	
		対前月	対前年同月		対前月	対前年同月		対前月	対前年同月		対前月	対前年同月		対前月	対前年同月		対前月	対前年同月		対前月	対前年同月
県平均	101.7	-0.3	0.2	105.6	0.5	3.1	100.1	0.0	0.1	110.9	-1.2	3.3	98.1	-0.4	1.2	105.9	-1.3	0.1	101.2	-0.3	-1.9
水戸市	101.3	-0.5	-0.4	105.2	0.2	1.3	99.2	-0.1	0.3	111.8	-1.2	3.6	95.3	-1.4	-0.3	105.8	-0.9	0.4	99.8	-0.1	-1.8
日立市	102.2	0.0	0.9	107.0	1.5	4.8	100.8	-0.2	0.4	107.6	-1.1	2.6	97.9	-0.4	3.4	105.2	-2.0	0.5	104.4	-0.1	-1.4
土浦市	101.4	-0.5	0.2	106.0	0.1	3.0	99.7	-0.1	0.2	109.6	-1.2	3.6	91.4	-1.2	2.6	105.0	-2.1	-1.5	100.4	-0.4	-2.5
古河市	102.3	-0.6	0.7	103.8	0.0	3.3	103.7	-0.1	0.0	117.1	-1.9	12.2	100.0	-0.9	-1.0	99.8	-2.9	-2.2	102.4	-0.6	-1.7
筑西市	101.7	-0.1	0.0	106.3	1.1	3.0	97.7	-0.1	-1.5	113.2	-0.8	3.3	102.9	-0.4	-0.9	103.1	-1.2	3.1	102.2	-0.8	-2.0
取手市	101.8	-0.3	0.4	105.7	0.0	3.2	99.2	0.0	-0.2	108.8	-0.8	4.2	96.8	-0.1	1.3	106.6	-1.8	1.0	102.0	-0.5	-2.3
つくば市	102.2	0.1	0.2	105.1	0.8	3.8	100.3	0.0	-0.4	112.8	-1.0	2.0	99.3	2.4	2.8	110.5	0.0	-1.2	101.0	-0.4	-2.2
鹿島地方	100.9	-0.6	-0.3	104.5	0.3	3.3	100.4	0.1	0.5	109.7	-1.7	0.5	92.0	-0.2	-0.4	106.3	-0.7	0.9	99.2	-0.5	-2.0

(つづき)

区分	交通・通信			教育			教養娯楽			諸雑費			持家の帰属家賃を除く総合			持家の帰属家賃を除く住居			持家の帰属家賃を除く家賃		
	指数	上昇率(%)		指数	上昇率(%)		指数	上昇率(%)		指数	上昇率(%)		指数	上昇率(%)		指数	上昇率(%)		指数	上昇率(%)	
		対前月	対前年同月		対前月	対前年同月		対前月	対前年同月		対前月	対前年同月		対前月	対前年同月		対前月	対前年同月		対前月	対前年同月
県平均	96.9	-1.9	-5.3	103.1	0.0	1.6	96.9	0.1	-0.7	101.4	-0.2	-0.3	102.1	-0.3	0.3	100.8	0.0	0.2	99.8	0.0	0.0
水戸市	96.3	-2.4	-5.9	102.5	0.0	1.2	97.6	0.4	-0.6	101.4	-0.4	-0.3	101.7	-0.6	-0.5	99.5	0.0	0.1	98.7	-0.3	-0.1
日立市	97.2	-2.0	-4.7	103.0	0.0	1.4	96.7	0.1	-0.6	101.3	0.3	0.6	102.5	0.0	1.1	101.2	0.3	0.8	99.5	0.4	0.5
土浦市	97.1	-1.9	-5.3	102.9	0.0	1.7	97.0	0.0	-0.4	100.5	-0.1	-0.8	101.8	-0.5	0.3	100.4	-0.1	0.3	99.3	-0.3	0.0
古河市	96.5	-2.2	-5.4	103.1	0.0	1.8	96.9	0.1	-0.7	101.4	0.2	0.1	102.3	-0.8	0.8	107.6	0.0	0.3	110.4	-0.2	0.3
筑西市	97.5	-2.0	-5.0	103.3	0.0	1.8	96.9	0.1	-0.8	99.4	-0.1	-0.3	102.4	-0.2	0.3	98.7	0.0	-0.5	98.1	-0.1	-1.0
取手市	97.2	-1.6	-5.1	103.1	0.0	1.8	97.7	0.1	-0.7	102.7	-0.6	0.6	102.3	-0.5	0.5	100.6	0.0	0.2	98.0	0.0	-0.2
つくば市	97.5	-0.9	-4.2	103.2	0.0	1.3	97.3	0.1	-0.5	101.7	-0.2	-1.5	102.6	0.1	0.4	101.1	0.0	-0.1	100.4	-0.1	-0.3
鹿島地方	96.1	-2.5	-6.2	104.2	0.0	2.6	95.7	-0.1	-1.3	102.3	-0.3	-0.3	101.0	-0.7	-0.4	100.8	0.4	0.4	97.9	0.0	0.4

(つづき)

区分	生鮮食品			生鮮食品を除く総合			生鮮食品を除く食料			エネルギー			教育関係費			教養娯楽関係費			情報通信関係費		
	指数	上昇率(%)		指数	上昇率(%)		指数	上昇率(%)		指数	上昇率(%)		指数	上昇率(%)		指数	上昇率(%)		指数	上昇率(%)	
		対前月	対前年同月		対前月	対前年同月		対前月	対前年同月		対前月	対前年同月		対前月	対前年同月		対前月	対前年同月		対前月	対前年同月
県平均	106.8	2.6	-2.0	101.5	-0.4	0.3	105.4	0.1	4.2	106.9	-4.7	-6.1	103.5	0.0	1.6	97.2	0.3	-0.7	95.6	0.0	0.4
水戸市	104.9	1.0	-10.2	101.2	-0.6	0.1	105.2	0.0	3.7	108.3	-5.2	-5.9	103.1	0.0	1.3	97.5	0.5	-0.7	95.3	0.0	0.3
日立市	105.3	9.2	1.2	102.0	-0.4	0.9	107.3	0.1	5.5	105.5	-4.9	-5.9	103.5	0.0	1.6	97.1	0.3	-0.7	95.7	0.0	0.3
土浦市	113.3	0.4	2.0	100.9	-0.6	0.1	104.7	0.1	3.3	107.1	-4.5	-5.8	103.3	0.0	2.0	97.3	0.2	-0.5	95.6	0.0	0.3
古河市	99.4	-1.1	0.6	102.4	-0.6	0.7	104.6	0.2	3.8	106.5	-6.0	-4.7	103.0	0.2	1.7	97.3	0.2	-0.7	95.6	0.0	0.3
筑西市	111.1	4.6	-2.5	101.3	-0.3	0.1	105.4	0.5	4.2	109.5	-4.5	-5.8	103.2	0.0	1.7	97.3	0.3	-0.8	95.6	0.0	0.3
取手市	107.5	0.3	-0.4	101.5	-0.4	0.4	105.4	0.0	3.9	106.8	-4.0	-5.2	103.7	0.0	1.6	97.6	0.2	-0.7	95.6	0.0	0.3
つくば市	107.6	3.4	0.8	102.0	0.0	0.2	104.7	0.4	4.4	104.3	-2.9	-5.4	104.2	0.0	1.4	97.5	0.3	-0.5	95.7	0.0	0.3
鹿島地方	104.1	-0.7	-1.0	100.7	-0.6	-0.3	104.6	0.5	4.2	105.5	-5.8	-9.3	104.3	0.0	2.3	96.1	0.1	-1.2	95.4	0.0	0.3

\*調査対象市は、水戸市、日立市、土浦市、古河市、取手市(以上の5市については平成16年11月から平成18年3月までの合併前の旧区域)、笠間市(旧友部町区域)、つくば市、筑西市(旧下船市区域)、鹿嶋市(旧大野村を除く区域)、神栖市(旧神栖町区域)、鉾田市(旧鉾田町区域)の11市。  
\*平成9年1月からつくば市、鹿島地方を加えた11市の平均指数を県平均指数とする。

表4 主要調査品目の市別小売価格（平成20年12月）

品目	単位	水戸市	日立市	土浦市	古河市	筑西市	取手市	つくば市	鹿島地方
コシヒカリ（5Kg）	1 袋	2,198	2,156	2,090	2,328	2,063	2,053	2,230	2,040
食パン	1 Kg	430	423	422	384	515	472	575	403
即席めん	1 個	148	148	143	141	147	158	141	137
まぐろ	100g	345	357	350	387	448	334	544	-
かいお	100g	-	-	-	-	-	-	-	-
いさかけ	100g	101	76	68	68	80	80	74	70
塩さら	100g	175	160	161	134	131	169	136	138
たかまぼこ	100g	583	597	465	552	487	680	459	-
かまぼこ	100g	187	179	215	133	165	167	156	-
牛豚肉	100g	546	734	838	760	758	714	744	632
豚肉	100g	256	232	219	227	222	268	261	208
鶏肉	100g	126	131	109	133	122	131	138	115
ハム	100g	360	375	365	396*	370	346	347	360
牛乳（1L）	1 本	198	223	176	173	162	192	167	201
鶏卵（10個入）	1 パック	231	224	211	242	216	238	233	200
キヤベツ	1 Kg	167	187	171	179	168	202	179	118
ほうれんそ	1 Kg	749	523	536	649	618	714	658	444
ねばぎ	1 Kg	631	340	393	463	371	605	550	350
ばいしよん	1 Kg	215	204	243	276	206	240	275	220
だいにん	1 Kg	184	104	102	118	112	113	121	88
たまご	1 Kg	182	229	231	236	267	285	283	267
たまご	1 Kg	197	164	183	226	169	229	213	179
たまご	1 Kg	579	703	651	651	620	606	675	491
たまご	1 Kg	628	769	664	690	590	761	662	526
豆腐	1 帖	223	307	270	410	373	337	298	290
豆腐	100g	22	22	20	31	25	32	20	19
豆（3個入）	1 パック	96	125	111	101	109	137	113	-
梅干し	100g	147	178	209	261	154	245	186	139
りんご（ふじ）	1 Kg	357	440	314	342	435	359	345	368
みか	1 Kg	420	599	390	424	424	491	507	381
バナナ	1 Kg	312	257	279	307	270	248	352	227
食用油（1000g）	1 本	373	411	371	396	386	453	436	425
しょう油（1L）	1 本	253	248	248	248	248	248	278	265
みそ（1Kg）	1 袋	221	386	389	338	353	488	258	358
砂糖（1Kg）	1 袋	173	194	181	183	187	188	187	170
せんべい	100g	103	123	115	102	107	135	152	135
サンドイッチ	100g	162	-	-	-	-	-	-	-
ココロ	100g	98	112	95	109	103	117	71	72
緑茶	100g	694	683	472	623	646	631	566	742
インスタントコーヒー	1 本	548	498	627	598	548	598	698	-
果実飲料（1500ml）	1 本	193	207	178	218	198	198	198	198
中華そば	1 杯	400	433	433	483	550	477	583	500

（注）鹿島地方については、鹿嶋市（旧大野村を除く）、鉾田市（旧旭村、旧大洋村を除く）、神栖市（旧波崎町を除く）の平均価格とする。



(単位：円)

品目	単位	水戸市	日立市	土浦市	古河市	筑西市	取手市	つくば市	鹿島地方
すし(外食)	1人前	950	-	-	-	-	-	-	-
ビール(外食)	1本	543	510	483	590	533	600	500	-
民営家賃(木造中住宅)	3.3㎡	3,448	3,295	3,696	3,163	3,183	4,104	4,127	3,229
民営家賃(非木造中住宅)	3.3㎡	4,360	3,352	4,280	4,080	4,193	4,375	4,638	3,604
大工手間代	1日	18,925	13,000	21,000	18,200	18,000	18,000	17,000	15,917
プロパンガス	1ヶ月	7,428	7,193	6,823	6,658	7,355	6,512	5,816	6,209
灯油(配達)	18L	1,292	1,356	1,500	1,283	1,265	1,293	1,259	1,506
自動炊飯器	1台	16,267	18,467	14,360	15,730	19,167	17,389	17,800	-
電気冷蔵庫	1台	120,667	148,908	131,557	177,333	187,333	185,233	164,667	-
蛍光灯器具	1台	19,093	11,153	13,990	32,447	36,250	26,453	16,800	-
洋掛布	1枚	5,253	5,257	2,727	5,523	5,927	6,367	6,367	-
ティッシュペーパー	1パック	271	343	321	286	331	328	288	298
洗濯用洗剤	1箱	298	335	326	298	323	368	318	298
背広服(夏物)	1着	-	-	-	-	-	-	-	-
背広服(秋冬物)	1着	55,367	55,000	41,820	19,400	54,250	29,825	54,733	-
スカート(春夏物)	1枚	-	-	-	-	-	-	-	-
スカート(秋冬物)	1枚	16,450	3,597	3,910	10,972	2,413	6,142	10,400	-
ワイシャツ(長袖)	1枚	4,763	4,882	2,843	3,828	4,445	2,260	4,425	2,308
男子セーター(長袖)	1枚	9,248	9,373	4,917	9,890	8,978	5,795	7,515	-
婦人セーター(長袖)	1枚	11,550	3,528	4,050	6,472	5,115	3,325	4,297	-
スリッパ	1枚	8,960	-	-	-	-	-	-	-
子供シャツ	1袋	680	719	503	620	520	603	613	564
パンティストッキング	1足	446	437	525	525	396	525	472	-
男子革靴	1足	10,240	12,800	9,800	10,300	10,290	5,800	8,190	-
婦人革靴	1足	7,138	6,900	6,900	5,350	15,540	5,800	4,990	-
運動靴(ジュニア用)	1足	2,625	2,470	2,625	2,808	2,770	2,480	2,625	-
洗濯代(背広服上下)	1着	1,265	970	1,528	1,266	1,328	1,182	1,323	1,070
感冒薬	1箱	1,347	1,580	1,283	1,578	1,413	1,417	1,477	1,347
ビタミン剤	1箱	1,947	2,019	2,013	2,030	2,013	1,769	1,808	-
紙おむつ	1袋	1,280	1,334	1,358	1,386	1,330	1,337	1,335	-
自動車ガソリン	1L	118	116	115	110	113	114	118	118
テレビ(薄型)	1台	125,533	-	-	-	-	-	-	-
ノートブック	1冊	133	108	120	124	158	136	128	133
コンパクトディスク	1枚	3,059	-	-	-	-	-	-	-
切り花(きく)	1本	129	-	-	-	-	-	-	-
写真プリント代	1枚	36	36	37	35	31	35	37	35
理髪料	1回	3,675	3,875	4,054	3,966	3,950	3,800	3,925	4,000
パーマネント代	1回	8,488	6,500	6,800	8,020	7,425	8,318	8,625	8,855
シャンプー	1袋	465	531	481	515	575	441	515	-
ハンドバッグ	1個	24,850	15,050	9,023	16,483	15,933	11,947	9,147	-

(注) - : 調査銘柄の出回りがなかったか、又は調査期間の定めがあるため価格が得られなかったもの。

\* : 市町村銘柄を設定してある価格。

表5 茨城県・全国・東京都区部総合指数の動き

(平成17年 = 100)

年 月	茨 城 県			全 国			東 京 都 区 部		
	総合指数	上昇率 (%)		総合指数	上昇率 (%)		総合指数	上昇率 (%)	
		対前年 対前月	対前年 同 月		対前年 対前月	対前年 同 月		対前年 対前月	対前年 同 月
平成 13 年平均	101.7	-0.5	-	101.5	-0.7	-	102.1	-1.1	-
14	100.6	-1.1	-	100.6	-0.9	-	101.0	-1.0	-
15	100.2	-0.4	-	100.3	-0.3	-	100.6	-0.4	-
16	100.3	0.1	-	100.3	0.0	-	100.5	-0.1	-
17	100.0	-0.3	-	100.0	-0.3	-	100.0	-0.5	-
18	100.5	0.5	-	100.3	0.3	-	100.1	0.1	-
19	100.5	0.0	-	100.3	0.0	-	100.2	0.1	-
平成19年 1 月	100.2	-0.2	-0.1	100.0	-0.2	0.0	99.9	-0.2	0.1
2	99.6	-0.6	-0.4	99.5	-0.5	-0.2	99.5	-0.4	0.0
3	99.9	0.3	-0.4	99.8	0.3	-0.1	99.9	0.4	0.1
4	100.1	0.2	-0.2	100.1	0.3	0.0	100.2	0.3	0.1
5	100.4	0.3	-0.3	100.4	0.3	0.0	100.4	0.2	0.0
6	100.5	0.1	-0.1	100.2	-0.2	-0.2	100.1	-0.3	-0.2
7	100.2	-0.3	-0.1	100.1	-0.1	0.0	99.9	-0.2	-0.1
8	100.6	0.4	-0.5	100.6	0.5	-0.2	100.3	0.4	-0.3
9	100.8	0.2	0.0	100.6	0.0	-0.2	100.5	0.2	-0.1
10	101.2	0.4	0.5	100.9	0.3	0.3	100.6	0.1	0.1
11	101.1	-0.1	0.9	100.7	-0.2	0.6	100.3	-0.3	0.3
12	101.5	0.4	1.1	100.9	0.2	0.7	100.5	0.2	0.4
平成20年 1 月	100.9	-0.6	0.7	100.7	-0.2	0.7	100.2	-0.3	0.3
2	100.9	0.0	1.3	100.5	-0.2	1.0	99.9	-0.3	0.4
3	101.3	0.4	1.4	101.0	0.5	1.2	100.5	0.6	0.6
4	101.3	0.0	1.2	100.9	-0.1	0.8	100.8	0.3	0.6
5	102.0	0.7	1.6	101.7	0.8	1.3	101.3	0.5	0.9
6	102.7	0.7	2.2	102.2	0.5	2.0	101.6	0.3	1.5
7	102.6	-0.1	2.4	102.4	0.2	2.3	101.5	-0.1	1.6
8	103.2	0.6	2.6	102.7	0.3	2.1	101.6	0.1	1.3
9	102.9	-0.3	2.1	102.7	0.0	2.1	101.9	0.3	1.4
10	102.9	0.0	1.7	102.6	-0.1	1.7	101.8	-0.1	1.2
11	102.0	-0.9	0.9	101.7	-0.9	1.0	101.4	-0.4	1.1
12	101.7	-0.3	0.2	101.3	-0.4	0.4	101.3	-0.1	0.8
資 料	茨 城 県			総 務 省 統 計 局					

注) 平成9年1月からつくば市, 鹿島地方を加えた11市の平均指数を県平均指数とする。

茨城県企画部統計課では, 県民のみなさんの生活に役立つ情報を提供するために, 物価調査をはじめ, 各種統計調査を実施しております。

よりよい統計調査を行うためには, 県民各位のご理解とご協力が必要です。今後ともよろしくお願い致します。

#### 問い合わせ先

〒310-8555 水戸市笠原町978番6  
茨城県企画部統計課物価家計グループ  
電話 029(301)2661 ダイヤルイン

なお, 調査結果については「いばらき統計情報ネットワーク」及び「いばらき携帯統計」においても公表しています。

#### 「いばらき統計情報ネットワーク」

<http://www.pref.ibaraki.jp/tokei/>

#### 「いばらき携帯統計」

<http://www.pref.ibaraki.jp/tokei/i/index.html> (iモード)

<http://www.pref.ibaraki.jp/tokei/ez/index.html> (E Z w e b)

<http://www.pref.ibaraki.jp/tokei/j/index.html> (Yahoo!ケータイ)