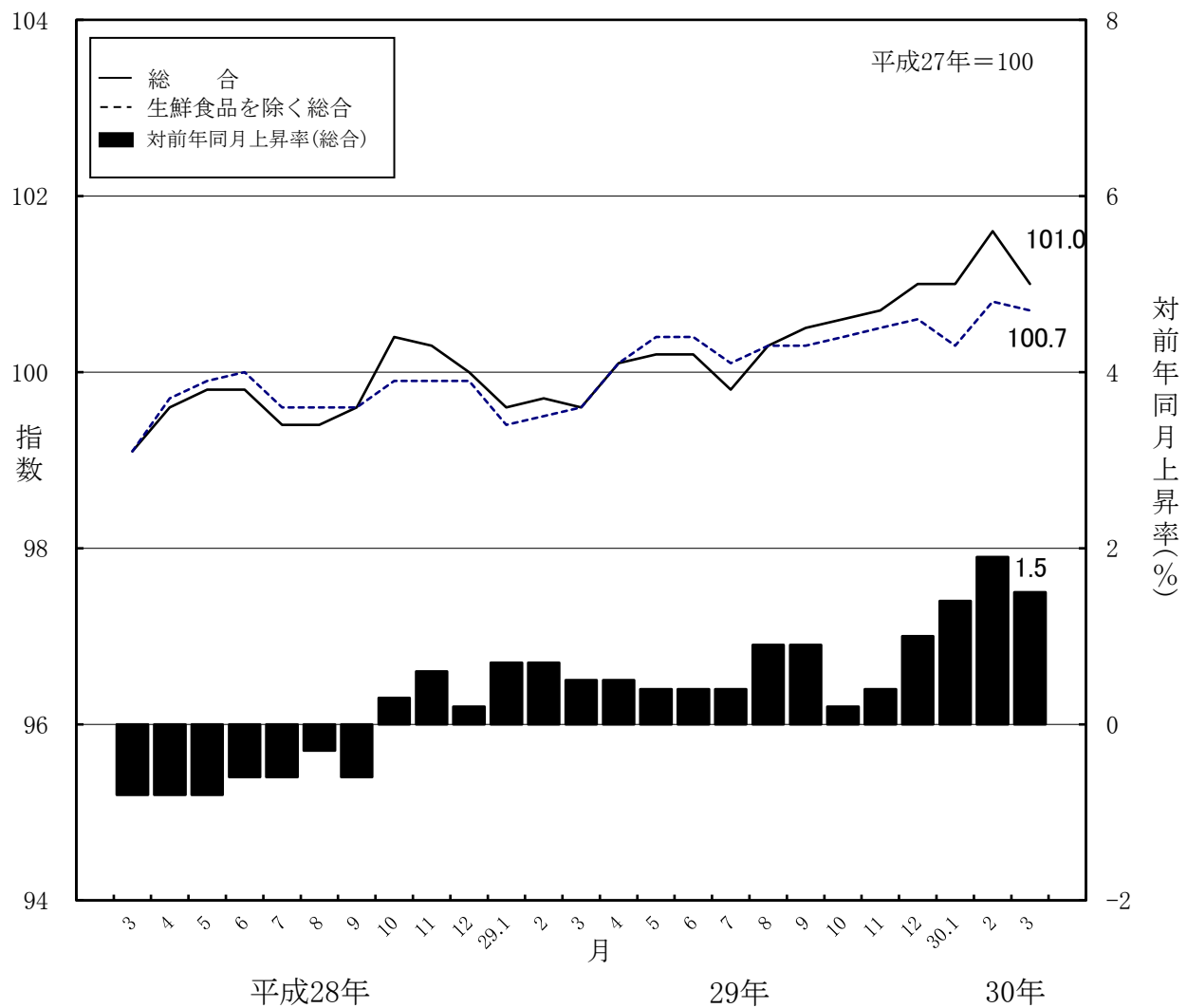




平成27年基準

水戸市消費者物価指数 平成30年3月分

消費者物価指数及び対前年同月上昇率の推移－水戸市－



茨城県政策企画部統計課

「水戸市消費者物価指数」について

1 指数の性格

物価指数とは、物価の変動を時系列的に測定するもので、物価が基準となる時点(基準時＝指数値を100とする時点)と比べて、どの程度上昇又は下落したかを比率のかたちで表した数値である。

「水戸市消費者物価指数」は、水戸市内の世帯が購入する家計に係る財及びサービスの価格等を総合した物価の変動を指数で表したものである。

2 指数品目

指数作成に用いられる品目は、家計の消費支出の中で重要度が高いこと等の観点から選定した581品目である。

3 指数の計算方法

指数算式は、基準時加重相対法算式(ラスパイレズ型)である。

$$\text{比較時の指数値} = \frac{\left[\frac{\text{比較時価格}}{\text{基準時価格}} \times \text{基準時の品目ウエイト} \right] \text{の合計}}{\text{基準時の品目ウエイトの合計}}$$

① 基準時及び基準時価格

基準時は、平成27年の1年間である。

基準時価格は、「小売物価統計調査」による平成27年1年間の品目別・月別小売価格の単純平均値である。ただし、生鮮食品(生鮮魚介、生鮮野菜、生鮮果物)については、月別ウエイトによる加重平均値である。

② ウエイト

品目ウエイトは、「家計調査」による平成27年平均1か月の1世帯当たり品目別消費支出金額を用いて作成している。ただし、生鮮食品については、平成27年の品目別消費支出金額のほか、26年及び27年の月別購入数量を用いて算出した月別ウエイトである。

③ 価格資料

指数品目の価格は、「小売物価統計調査」によって得られた水戸市内の品目別小売価格である。

④ 寄与度

物価の動きに対して、各内訳項目がどれだけ影響したかをみるものである。

調査方法について

水戸市消費者物価指数は、物価の変動を測定することを目的とし、小売物価統計調査により得られた、水戸市民の消費生活上重要な商品の小売価格、サービス料金及び家賃の調査結果をもとに作成される。

1 価格報告者

水戸市内に設定した調査地区の中から、調査を実施する小売店舗、サービス事業所及び借家世帯等を価格報告者として選定する。

2 調査品目

水戸市消費者物価指数で使われている品目のうち、約550品目(約870銘柄)については、調査員等の価格調査による小売物価やサービス料金など、家計支出上重要度が高い品目を調査する。

3 調査期日及び調査価格

毎月12日を含む週の水、木、金曜日のいずれか1日の価格を調査する。ただし、生鮮食品については、上・中・下旬の3旬調査(毎月5日・12日・22日を含む各週の水、木、金曜日のいずれか1日を含む前3日間の中値)とする。

1 結果の概要

平成30年3月の水戸市消費者物価指数は、総合で101.0（平成27年=100）となり、前月比は0.5%の下落、前年同月比は1.5%の上昇となった。前月比は8か月ぶりに下落、前年同月比は18か月連続で上昇した。

全国消費者物価指数は、総合で101.0となり、前月比は0.3%下落、前年同月比は1.1%の上昇となった。全国と水戸市を比較すると、総合で同水準、前月比で0.2ポイント下回り、前年同月比で0.4ポイント上回った。

※消費者物価指数は、52市（注）それぞれの平成27年の物価水準を100としたときの伸び率を示すものであり、物価水準の高さそのものを示すものではない。

2 前月との比較

今月の総合指数は、前月比で見ると0.5%の下落となった。これを、各項目の動きが物価全体にどれだけ影響しているかを示す寄与度からみると、シャツ・セーター類（寄与度:0.06）などが値上がりしたものの、生鮮野菜（同:▲0.27）、生鮮果物（同:▲0.11）、油脂・調味料（同:▲0.06）などが値下がりしたためである。

● 前月比で上昇・下落幅の大きかった項目

上		昇		下		落	
中分類及び前月比 (%)		主な品目及び前月比 (%)		中分類及び前月比 (%)		主な品目及び前月比 (%)	
1	シャツ・セーター類 5.1	ワイシャツ(長袖) 27.6	1	生鮮野菜 ▲12.7	ほうれん草 ▲28.7		
2	洋服 2.9	婦人用上着 11.1	2	生鮮果物 ▲9.6	しらぬひ ▲22.8		
3	身の回り用品 2.4	ハンドバック(輸入品除く) 6.1	3	油脂・調味料 ▲5.6	食用油 ▲17.3		
4	他の被服 1.5	マフラー 28.8	4	家庭用耐久財 ▲5.1	ルームエアコン ▲10.6		
5	交通 1.3	航空運賃(東京～福岡) 11.9	5	寝具類 ▲4.2	毛布 ▲19.8		

3 前年同月との比較

今月の総合指数は前年同月比で見ると1.5%の上昇となった。これを、各項目の動きが物価全体にどれだけ影響しているかを示す寄与度からみると、家賃（寄与度:▲0.12）などが値下がりしたものの、生鮮野菜（同:0.31）、電気代（同:0.20）、調理食品（同:0.16）などが値上がりしたためである。

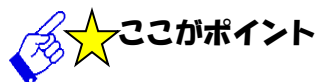
● 前年同月比で上昇・下落幅の大きかった項目

上		昇		下		落	
中分類及び前年同月比 (%)		主な品目及び前年同月比 (%)		中分類及び前年同月比 (%)		主な品目及び前年同月比 (%)	
1	生鮮野菜 20.3	はくさい 65.1	1	家庭用耐久財 ▲4.4	電気掃除機 ▲30.0		
2	シャツ・セーター類 14.2	婦人用セーター(長袖又は七分袖) 181.5	2	油脂・調味料 ▲4.0	つゆ・たれ(めんつゆ) ▲16.8		
3	他の光熱 10.2	灯油 10.1	3	洋服 ▲3.8	婦人用スリッパ(ブルゾンス) ▲21.9		
4	生鮮魚介 6.6	しらす干し 45.8	4	肉類 ▲3.7	牛肉(ロース) ▲9.1		
5	生鮮果物 6.3	オレンジ 22.2	4	教養娯楽用耐久財 ▲3.7	パーソナルコンピュータ ▲23.9		

*家賃の対前年同月比は、▲0.8%である。主な品目としては、民営家賃が▲2.5%である。

*電気代の前年同月比は、6.1%である。

*調理食品の前年同月比は、5.0%である。主な品目としては、からあげが30.6%である。



- ・3月の水戸市消費者物価指数(101.0)は前月比で見ると、0.5%下落した。
下落した要因は、シャツ・セーター類(ワイシャツ)などが値上がりしたものの、生鮮野菜(ほうれん草)、生鮮果物(しらぬひ)などが値下がりしたためである。
- ・3月の水戸市消費者物価指数(101.0)は前年同月比で見ると、1.5%上昇した。
上昇した要因は、家賃(民営家賃)などが値下がりしたものの、生鮮野菜(はくさい)、電気代、調理食品(からあげ)などが値上がりしたためである。
- ・生鮮食品を除く総合指数は100.7となった。前年同月比で見ると1.1%上昇した(表1、表2参照)。
- ・生鮮食品及びエネルギーを除く総合指数は100.9となった。前年同月比で見ると0.7%上昇した(表1、表3参照)。

※主な品目の前月比、前年同月比については、総務省統計局が公表している小売物価統計調査結果をもとに、県が独自に算出したものである。
(注)52市とは都道府県庁所在市(東京都については東京都区部)及び政令指定都市(川崎市、浜松市、堺市、北九州市及び相模原市)のことである。

表 1 水戸市中分類指数（平成 30 年 3 月）

平成27年=100
2015年=100

区 分	指数	対 前 月		対前年同月		区 分	指数	対 前 月		対前年同月	
		上昇率(%)	寄与度	上昇率(%)	寄与度			上昇率(%)	寄与度		
総 合	101.0	-0.5	-0.52	1.5	1.46	被服関連サービス	104.3	0.0	0.00	0.0	0.00
食 料	103.6	-2.1	-0.54	3.1	0.77	保 健 医 療	103.3	-0.3	-0.01	1.6	0.07
穀 類	102.6	-0.1	0.00	-0.2	0.00	医薬品・健康保持用摂取品	100.9	-1.2	-0.01	-0.5	-0.01
魚 介 類	105.3	-2.5	-0.05	7.0	0.12	保健医療用品・器具	99.3	-0.1	0.00	0.8	0.00
生 鮮 魚 介 類	102.0	-3.3	-0.03	6.6	0.06	保健医療サービス	105.5	0.0	0.00	2.8	0.07
肉 類	103.3	-1.8	-0.04	-3.7	-0.08	交 通 ・ 通 信	100.1	-0.3	-0.06	1.6	0.28
乳 卵 類	98.6	0.0	0.00	0.5	0.01	交 通	100.3	1.3	0.03	0.3	0.01
野 菜 ・ 海 藻	112.6	-8.2	-0.25	14.3	0.36	自 動 車 等 関 係 費	102.1	-0.8	-0.09	1.5	0.16
生 鮮 野 菜	115.3	-12.7	-0.27	20.3	0.31	通 信	95.3	0.1	0.00	2.5	0.11
果 物	114.2	-8.9	-0.11	7.1	0.07	教 育	102.5	0.0	0.00	0.1	0.00
生 鮮 果 物	113.3	-9.6	-0.11	6.3	0.06	授 業 料 等	103.1	0.0	0.00	-0.2	-0.01
油 脂 ・ 調 味 料	99.3	-5.6	-0.06	-4.0	-0.04	教科書・学習参考教材	101.1	0.0	0.00	0.2	0.00
菓 子 類	105.8	0.9	0.02	3.1	0.08	補 習 教 育	101.5	0.0	0.00	0.8	0.01
調 理 食 品	100.2	-1.4	-0.05	5.0	0.16	教 養 娛 楽	101.6	-0.1	-0.01	0.9	0.10
飲 料	101.0	-0.4	-0.01	0.9	0.02	教養娯楽用耐久財	94.8	-1.8	-0.01	-3.7	-0.03
酒 類	102.8	0.1	0.00	4.2	0.04	教養娯楽用品	101.1	-0.2	-0.01	0.3	0.01
外 食	101.3	0.0	0.00	0.8	0.04	書籍・他の印刷物	101.7	0.1	0.00	1.1	0.01
住 居	99.2	-0.1	-0.02	-0.6	-0.11	教養娯楽サービス	102.6	0.2	0.01	1.6	0.10
家 賃	99.1	0.0	0.00	-0.8	-0.12	諸 雑 費	101.4	0.4	0.02	0.7	0.04
設 備 修 繕 ・ 維 持	99.9	-0.7	-0.02	0.6	0.01	理 美 容 サ ー ビ ス	100.8	0.0	0.00	0.1	0.00
光 熱 ・ 水 道	96.3	0.4	0.03	4.0	0.26	理 美 容 用 品	99.4	0.3	0.00	1.3	0.02
電 気 代	93.7	0.7	0.02	6.1	0.20	身 の 回 り 用 品	103.4	2.4	0.02	0.0	0.00
ガ ス 代	92.2	0.2	0.00	2.3	0.04	た ば こ	102.8	0.0	0.00	1.1	0.00
他 の 光 熱	114.4	0.0	0.00	10.2	0.03	他 の 諸 雑 費	102.1	0.0	0.00	0.7	0.01
上 下 水 道 料	103.6	0.0	0.00	0.0	0.00						
家 具 ・ 家 事 用 品	98.1	-1.1	-0.04	-1.8	-0.06	(別掲)					
家 庭 用 耐 久 財	90.2	-5.1	-0.03	-4.4	-0.03	生 鮮 食 品 (注 1)	111.0	-9.6	-0.41	12.7	0.44
室 内 装 備 品	101.0	0.9	0.00	-2.0	-0.01	生 鮮 食 品 を 除 く 総 合	100.7	-0.1	-0.11	1.1	1.03
寝 具 類	103.4	-4.2	-0.01	0.0	0.00	生 鮮 食 品 を 除 く 食 料	102.4	-0.6	-0.13	1.5	0.34
家 事 雑 貨	102.2	-0.5	0.00	-1.3	-0.01	持 家 の 帰 属 家 賃 を 除 く 総 合	101.3	-0.6	-0.52	1.8	1.54
家 事 用 消 耗 品	97.9	1.1	0.01	-1.2	-0.01	持 家 の 帰 属 家 賃 を 除 く 住 居	98.7	-0.4	-0.02	-0.6	-0.03
家 事 サ ー ビ ス	99.6	0.0	0.00	0.0	0.00	持 家 の 帰 属 家 賃 を 除 く 家 賃	97.9	-0.1	0.00	-1.3	-0.04
被 服 及 び 履 物	102.4	2.2	0.10	2.2	0.10	エ ネ ル ギ ー (注 2)	98.4	-0.2	-0.02	5.2	0.42
衣 料	100.9	2.7	0.05	-3.5	-0.07	生 鮮 食 品 及 び エ ネ ル ギ ー					
和 服	97.7	0.0	0.00	0.0	0.00	を 除 く 総 合	100.9	-0.1	-0.10	0.7	0.61
洋 服	101.2	2.9	0.05	-3.8	-0.07	食 料 (酒 類 を 除 く) 及 び					
シャツ・セーター・下着類	104.5	3.1	0.05	10.5	0.15	エ ネ ル ギ ー を 除 く 総 合	100.4	0.1	0.03	0.5	0.32
シャツ・セーター類	104.9	5.1	0.06	14.2	0.15	教 育 関 係 費	102.3	0.1	0.00	-0.3	-0.01
下 着 類	103.3	-2.6	-0.01	0.9	0.00	教 養 娛 楽 関 係 費	101.5	0.2	0.02	0.9	0.11
履 物 類	101.0	0.0	0.00	0.0	0.00	情 報 通 信 関 係 費	95.9	0.1	0.00	-1.7	-0.08
他 の 被 服	102.7	1.5	0.01	5.1	0.02						

(注1) 生鮮魚介, 生鮮野菜, 生鮮果物

(注2) 電気代, 都市ガス代, プロパンガス, 灯油, ガソリン

表2 水戸市 10大費目指数

平成27年=100
2015年=100

年月	区分	総合	区分										持家の帰属 家賃を除く 総合	生鮮食品	生鮮食品を 除く総合 (※)	区分 年月
			食料	住居	光熱・ 水道	家具・ 家事用品	被服及び 履物	保健医療	交通通信	教育	教養娯楽	諸雑費				
ウエイト		10,000	2,487	1,775	711	331	448	418	1,818	363	1,070	578	8,757	350	9,650	ウエイト
指 数	平成 25 年平均	96.2	92.9	99.6	96.4	94.2	96.1	97.7	99.3	95.9	94.1	95.8	95.6	91.8	96.4	2013 年平均
	26	99.2	96.7	100.0	103.1	95.7	97.7	99.2	102.5	97.6	97.7	100.3	99.0	96.7	99.3	2014
	27	100.0	100.0	100.0	100.0	100.0	100.0	100.0	100.0	100.0	100.0	100.0	100.0	100.0	100.0	2015
	28	99.6	100.9	99.6	91.6	101.0	102.0	101.0	97.9	101.9	101.4	100.7	99.6	99.5	99.6	2016
	29	100.2	101.8	99.5	94.3	100.0	102.2	102.3	98.8	102.5	101.2	100.9	100.3	101.3	100.2	2017
	29 年 1 月	99.6	101.9	99.8	91.2	101.4	97.8	101.4	98.3	102.4	99.8	100.9	99.6	104.9	99.4	2017 年 1 月
	2	99.7	102.0	99.8	91.8	102.1	98.6	101.0	98.1	102.4	100.0	100.5	99.6	104.1	99.5	2
	3	99.6	100.5	99.8	92.6	99.9	100.2	101.7	98.5	102.4	100.7	100.7	99.5	98.5	99.6	3
	4	100.1	101.2	99.7	93.5	100.5	103.5	101.6	99.0	102.7	100.9	100.9	100.1	99.0	100.1	4
	5	100.2	101.0	99.5	94.8	100.3	103.3	101.4	99.2	102.5	102.2	100.9	100.3	97.4	100.4	5
	6	100.2	101.1	99.2	95.0	100.2	103.4	101.9	99.1	102.5	101.5	100.9	100.3	93.1	100.4	6
	7	99.8	100.5	99.2	95.0	99.3	101.5	102.0	99.1	102.5	100.6	100.9	99.9	90.6	100.1	7
	8	100.3	101.7	99.3	95.3	99.0	99.7	103.2	98.8	102.5	102.6	101.4	100.4	99.1	100.3	8
	9	100.5	102.5	99.3	95.4	100.2	105.0	103.3	98.3	102.5	101.3	100.9	100.7	105.6	100.3	9
	10	100.6	102.4	99.3	95.4	99.9	104.8	103.6	98.7	102.5	102.0	100.9	100.8	106.3	100.4	10
11	100.7	102.6	99.3	95.5	99.1	104.7	103.6	99.1	102.5	101.8	101.0	100.9	105.9	100.5	11	
12	101.0	103.5	99.4	95.6	98.5	103.9	103.3	99.9	102.5	101.7	101.0	101.2	111.6	100.6	12	
30 年 1 月	101.0	104.8	99.3	95.6	99.2	100.2	102.9	99.7	102.5	100.5	100.8	101.2	118.7	100.3	2018 年 1 月	
2	101.6	105.8	99.3	96.0	99.2	100.1	103.7	100.4	102.5	101.7	101.0	101.9	122.9	100.8	2	
3	101.0	103.6	99.2	96.3	98.1	102.4	103.3	100.1	102.5	101.6	101.4	101.3	111.0	100.7	3	
対上 前昇 年率 ・ (%) 月)	平成 25 年平均	1.0	1.3	0.3	6.3	-3.2	-1.4	-0.3	2.2	0.9	-0.7	1.3	1.1	4.3	0.9	2013 年平均
	26	3.1	4.1	0.4	7.0	1.7	1.7	1.5	3.2	1.9	3.8	4.7	3.5	5.4	3.0	2014
	27	0.8	3.4	0.0	-3.0	4.4	2.3	0.8	-2.4	2.4	2.4	-0.3	1.0	3.4	0.7	2015
	28	-0.4	0.9	-0.4	-8.4	1.0	2.0	1.0	-2.1	1.9	1.4	0.7	-0.4	-0.5	-0.4	2016
	29	0.6	0.8	-0.2	2.9	-0.9	0.2	1.3	1.0	0.6	-0.2	0.2	0.7	1.8	0.5	2017
	平成 29 年 10 月	0.1	-0.1	0.0	0.0	-0.3	-0.2	0.2	0.5	0.0	0.6	0.1	0.1	0.6	0.1	2017 年 10 月
	11	0.1	0.2	0.1	0.1	-0.8	-0.1	0.0	0.4	0.0	-0.2	0.1	0.1	-0.4	0.1	11
	12	0.3	0.9	0.0	0.2	-0.6	-0.8	-0.4	0.8	0.0	-0.1	-0.1	0.3	5.3	0.1	12
	平成 30 年 1 月	0.0	1.2	-0.1	0.0	0.7	-3.5	-0.4	-0.2	0.0	-1.2	-0.2	0.0	6.4	-0.3	2018 年 1 月
	2	0.6	1.0	0.0	0.3	0.0	0.0	0.7	0.7	0.0	1.2	0.3	0.7	3.5	0.5	2
3	-0.5	-2.1	-0.1	0.4	-1.1	2.2	-0.3	-0.3	0.0	-0.1	0.4	-0.6	-9.6	-0.1	3	
対上 前昇 年率 同 (%) 月)	平成 29 年 10 月	0.2	-0.6	-0.6	6.8	-1.7	-0.5	2.1	0.7	0.1	-0.5	-0.2	0.4	-6.6	0.5	2017 年 10 月
	11	0.4	-0.1	-0.3	6.5	-1.9	-0.9	2.2	0.9	0.1	-0.4	0.1	0.6	-4.7	0.6	11
	12	1.0	1.5	-0.3	5.7	-2.9	1.0	1.8	1.5	0.1	-0.1	0.1	1.2	7.8	0.7	12
	平成 30 年 1 月	1.4	2.8	-0.4	4.9	-2.2	2.5	1.4	1.4	0.1	0.6	-0.1	1.6	13.1	0.9	2018 年 1 月
	2	1.9	3.8	-0.5	4.5	-2.8	1.6	2.6	2.4	0.1	1.7	0.5	2.2	18.0	1.3	2
3	1.5	3.1	-0.6	4.0	-1.8	2.2	1.6	1.6	0.1	0.9	0.7	1.8	12.7	1.1	3	

(注) 対前年上昇率は各基準年の公表値による。

※日銀の目指している消費者物価指数上昇の指標となる値

表3 総合，生鮮食品及びエネルギーを除く総合（水戸市）

平成27年=100

2015年=100

年 月	総合			生 鮮 食 品 及 び エ ネ ル ギ ー を 除 く 総 合 (*)		
	指数	上昇率(%)		指数	上昇率(%)	
		対前年 対前月	対前年 同 月		対前年 対前月	対前年 同 月
平 成 25 年平均	96.2	1.0	-	-	-	-
26	99.2	3.1	-	-	-	-
27	100.0	0.8	-	100.0	-	-
28	99.6	-0.4	-	100.7	0.7	-
29	100.2	0.6	-	100.7	0.0	-
平成 29 年 1 月	99.6	-0.4	0.7	100.3	-0.6	0.3
2	99.7	0.1	0.7	100.3	0.0	0.2
3	99.6	-0.1	0.5	100.2	-0.1	0.0
4	100.1	0.5	0.5	100.7	0.5	-0.1
5	100.2	0.2	0.4	100.8	0.1	-0.2
6	100.2	-0.1	0.4	100.9	0.1	-0.2
7	99.8	-0.3	0.4	100.7	-0.3	-0.1
8	100.3	0.5	0.9	100.8	0.2	0.0
9	100.5	0.3	0.9	100.9	0.0	0.0
10	100.6	0.1	0.2	100.9	0.0	-0.2
11	100.7	0.1	0.4	101.0	0.1	-0.1
12	101.0	0.3	1.0	100.9	0.0	0.0
平成 30 年 1 月	101.0	0.0	1.4	100.6	-0.3	0.3
2	101.6	0.6	1.9	101.0	0.4	0.7
3	101.0	-0.5	1.5	100.9	-0.1	0.7

(*)総合から生鮮食品(生鮮魚介，生鮮野菜，生鮮果物)及びエネルギー(電気代，都市ガス代，プロパンガス，灯油，ガソリン)を除いて算出したもの。

(注)対前年上昇率は各基準年の公表値による。

表4 水戸市・全国・東京都区部総合指数の動き

平成27年=100

2015年=100

年 月	水 戸 市			全 国			東 京 都 区 部		
	総合指数	上昇率(%)		総合指数	上昇率(%)		総合指数	上昇率(%)	
		対前年 対前月	対前年 同 月		対前年 対前月	対前年 同 月		対前年 対前月	対前年 同 月
平成 25 年平均	96.2	1.0	-	96.6	0.4	-	97.1	0.1	-
26	99.2	3.1	-	99.2	2.7	-	99.3	2.3	-
27	100.0	0.8	-	100.0	0.8	-	100.0	0.7	-
28	99.6	-0.4	-	99.9	-0.1	-	99.8	-0.2	-
29	100.2	0.6	-	100.4	0.5	-	100.0	0.1	-
平成 29 年 1 月	99.6	-0.4	0.7	100.0	-0.2	0.4	99.5	-0.4	0.1
2	99.7	0.1	0.7	99.8	-0.1	0.3	99.4	-0.1	-0.3
3	99.6	-0.1	0.5	99.9	0.1	0.2	99.5	0.1	-0.4
4	100.1	0.5	0.5	100.3	0.4	0.4	99.9	0.4	-0.1
5	100.2	0.2	0.4	100.4	0.1	0.4	100.1	0.2	0.1
6	100.2	-0.1	0.4	100.2	-0.1	0.4	99.9	-0.2	0.1
7	99.8	-0.3	0.4	100.1	-0.2	0.4	99.7	-0.2	0.2
8	100.3	0.5	0.9	100.3	0.2	0.7	100.1	0.4	0.5
9	100.5	0.3	0.9	100.5	0.2	0.7	100.1	0.1	0.5
10	100.6	0.1	0.2	100.6	0.0	0.2	100.2	0.1	-0.1
11	100.7	0.1	0.4	100.9	0.4	0.6	100.6	0.3	0.3
12	101.0	0.3	1.0	101.2	0.3	1.0	100.9	0.3	1.0
平成 30 年 1 月	101.0	0.0	1.4	101.3	0.1	1.4	100.8	-0.1	1.3
2	101.6	0.6	1.9	101.3	0.0	1.5	100.8	0.0	1.4
3	101.0	-0.5	1.5	101.0	-0.3	1.1	100.5	-0.3	1.0
資 料	総 務 省 統 計 局								

(注) 対前年上昇率は各基準年の公表値による。

茨城県政策企画部統計課では、県民のみなさんの生活に役立つ情報を提供するために、物価調査をはじめ、各種統計調査を実施しております。

よりよい統計調査を行うためには、県民各位のご理解とご協力が必要です。今後ともよろしくお願いたします。

当該公表資料の一部については、総務省統計局『小売物価統計調査』の調査情報を独自に集計したものです。

— 問い合わせ先 —

〒310-8555 水戸市笠原町978番6
茨城県政策企画部統計課物価家計グループ
電話 029(301)2661 ダイヤルイン

なお、調査結果については「いばらき統計情報ネットワーク」においても公表しています。

「いばらき統計情報ネットワーク」

<http://www.pref.ibaraki.jp/kikaku/tokei/fukyu/tokei/index.html>