

農研速報

令和5年7月6日発行

茨城県農業総合センター農業研究所水田利用研究室

〒301-0816 茨城県龍ヶ崎市大徳町 3974

TEL 0297-62-0206 FAX 0297-64-0667

水稻の生育状況(7月5日現在、龍ヶ崎市)

地域名	移植時期	生育ステージ	対平年遅速	生育概況及び今後の栽培管理	備考
茨城県 (龍ヶ崎市)	4月27日	「あきたこまち」 減数分裂期	幼穂長からの 出穂期の予測 「あきたこまち」 1日遅い	<p>◇4月第6半旬～7月第1半旬の平均気温は平年差+0.2℃、日照時間は平年比103%で推移した。</p> <p>7月5日時点の幼穂長は、「あきたこまち」で166.9mm、「ふくまる SL」で169.7mm、「コシヒカリ」で20.8mmであった。今後気温が平年並に推移した場合、幼穂長から予測される出穂期は、「あきたこまち」で7月13日頃、「ふくまる SL」で7月13日頃、「コシヒカリ」で7月22日頃である。</p> <p>「あきたこまち」は、草丈が平年並、茎数がやや少なく、葉色が濃い。「ふくまる SL」は、草丈及び茎数が平年並、葉色が濃い。「コシヒカリ」は、草丈がやや高く、茎数が平年並、葉色が濃い。</p> <p>◆今後の栽培管理</p> <p>(1) 出穂期までは各品種とも3～4日間隔で入水と自然落水を繰り返す間断かんがいを行う。出穂期以降、落水時期までは、2～3日で水がなくなる程度に入水し、自然落水後、田面が乾く前に入水する作業を継続する。</p> <p>なお、登熟期の早期落水は乳白粒や胴割粒などを発生させるため注意する。落水時期の目安は、「あきたこまち」が出穂期後25日、「コシヒカリ」が出穂期後30日である。</p> <p>(2) 斑点米カメムシ類の成虫を対象とした防除適期は穂前期である。また、幼虫を対象とした防除適期は乳熟期(出穂期後10～15日頃)である。斑点米の発生を防止するためには、特に幼虫防除が重要である。</p> <p>(3) 紋枯病は、玄米千粒重や外観品質の低下を引き起こす要因となる。昨年度に発生が多かった圃場では特に注意し、発生を認めた場合には早期に防除を行う。</p>	<p>●いもち病に注意 気温20～25℃で、弱い雨や霧などが続いてイネの葉が長時間濡れるような条件のとき発生しやすいので注意する。いもち病の発生する圃場では、玄米千粒重や外観品質の低下が懸念されるため、早期に防除を行う。</p> <p>●病害虫の発生状況は、茨城県農業総合センター病害虫防除部の「病害虫発生予察情報」を参考にする。</p>
		「ふくまる SL」 減数分裂期	「ふくまる SL」 3日早い		
		「コシヒカリ」 幼穂形成期	「コシヒカリ」 2日早い		

地域名	移植時期	生育ステージ	対平年遅速	生育概況及び今後の栽培管理	備考						
茨城県 (龍ヶ崎市)	5月8日	「コシヒカリ」 幼穂形成期	幼穂長からの 出穂期の予測 「コシヒカリ」 2日遅い	<p>◇5月第2半旬～7月第1半旬は、平均気温は平年差+0.9℃、日照時間は平年比118%で推移した。</p> <p>7月5日時点の幼穂長は、1.2mmであった。今後気温が平年並に推移した場合、幼穂長から予測される出穂期は、7月30日頃である。</p> <p>生育については、草丈が平年並、茎数がやや多く、葉色が濃い。</p> <p>◆今後の栽培管理 穂肥は幼穂長を確認し適期に行う。施用時期の目安は以下のとおり。</p> <table border="1"> <thead> <tr> <th>品種</th> <th>出穂前日数</th> <th>幼穂長(mm)</th> </tr> </thead> <tbody> <tr> <td>コシヒカリ</td> <td>15日ごろ</td> <td>30</td> </tr> </tbody> </table>	品種	出穂前日数	幼穂長(mm)	コシヒカリ	15日ごろ	30	
品種	出穂前日数	幼穂長(mm)									
コシヒカリ	15日ごろ	30									

水 稻 の 生 育 状 況

(水田利用研究室)

表 1 4月27日移植(龍ヶ崎市, 移植後69日, 7月5日調査)

品 種	草 丈			茎 数			葉色(カラスケール)			葉色(SPAD)			主 稈 葉 数		
	本年 (cm)	前年比 (%)	平年比 (%)	本年 (本/m ²)	前年比 (%)	平年比 (%)	本年	前年差	平年差	本年	前年差	平年差	本年 (枚)	前年差 (枚)	平年差 (枚)
あきたこまち	77.7	95 (81.7)	101 (77.0)	532	87 (613)	87 (615)	4.9	+0.2 (4.7)	+0.8 (4.1)	42.1	+0.9 (41.2)	+5.2 (36.9)	12.7	+0.1 (12.6)	+0.3 (12.4)
ふくまるSL	78.3	97 (80.6)	103 (76.0)	560	89 (631)	93 (600)	4.7	+0.1 (4.6)	+0.6 (4.1)	41.3	+1.5 (39.8)	+4.8 (36.5)	13.1	-0.3 (13.4)	+0.1 (13.0)
コシヒカリ	81.1	101 (80.5)	105 (77.3)	537	92 (583)	95 (565)	3.7	-0.8 (4.5)	+0.5 (3.2)	32.7	-5.5 (38.2)	+2.1 (30.6)	11.6	-0.8 (12.4)	-0.4 (12.0)

表 2 5月8日移植(龍ヶ崎市, 移植後58日, 7月5日調査)

品 種	草 丈			茎 数			葉色(カラスケール)			葉色(SPAD)			主 稈 葉 数		
	本年 (cm)	前年比 (%)	平年比 (%)	本年 (本/m ²)	前年比 (%)	平年比 (%)	本年	前年差	平年差	本年	前年差	平年差	本年 (枚)	前年差 (枚)	平年差 (枚)
コシヒカリ	72.4	95 (76.2)	96 (75.5)	645	100 (646)	111 (579)	3.8	+0.4 (3.4)	+0.5 (3.3)	32.3	+0.8 (31.5)	+1.3 (31.0)	11.2	-0.5 (11.7)	-0.3 (11.5)

注1) カッコ内の数値は前年または平年の実測値

注2) 栽培概要

1. 苗質: 稚苗

2. 植え付け本数: 5本/株

3. 基肥量:

あきたこまち N:P₂O₅:K₂O = 0.7:0.7:0.7(kg/a)

ふくまるSL N:P₂O₅:K₂O = 0.8:0.8:0.8(kg/a)

コシヒカリ N:P₂O₅:K₂O = 0.6:0.6:0.6(kg/a)

5. 栽植密度(株/m²):

あきたこまち、ふくまるSL: 18.5

コシヒカリ: 15.2

6. 平年値: 平成30年~令和4年の5年間の平均値

ただし、ふくまるSLの平年値は、平成30年~令和2年はふくまるのデータを使用した

4. 追肥時期および追肥施用量

(4月27日移植) あきたこまち 6月27日 N:K₂O = 0.3 : 0.3 (kg/a)

ふくまるSL 6月27日 N:K₂O = 0.4 : 0.4 (kg/a)

コシヒカリ 7月5日 N:K₂O = 0.3 : 0.3 (kg/a)

表3 幼穂長からみた出穂期予測

移植時期	品種	調査日	主稈幼穂長		出穂期予測		
			本年 (mm)	平年 (mm)	本年予測値 (月日)	平年値 [※] (月日)	平年差 (日)
4/27移植	あきたこまち	7/5	166.9	131.2	7/13	7/12	+1
	ふくまるSL	7/5	169.7	102.3	7/13	7/16	-3
	コシヒカリ	7/5	20.8	6.5	7/22	7/24	-2
5/8移植	コシヒカリ	7/5	1.2	2.2	7/30	7/28	+2

注) 予測は平成16、18年度主要成果「有効積算温度と幼穂長による水稻の出穂期予測」に基づく

今後気温が平年並に推移した場合の予測

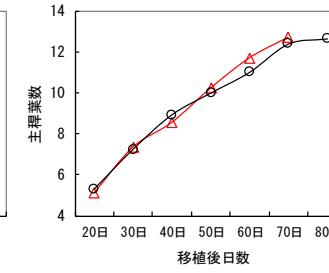
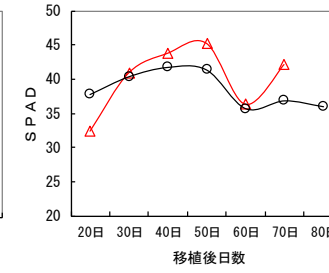
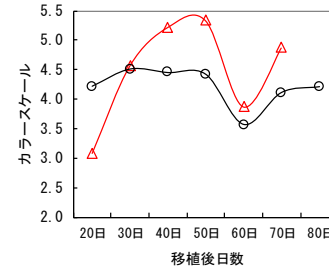
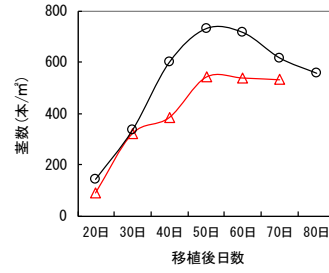
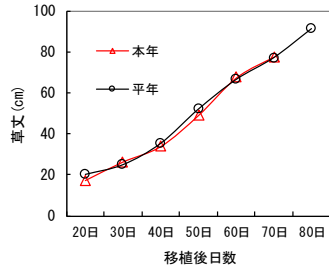
「ふくまるSL」は、「あきたこまち」の出穂期予測に準じた。

※平年値は平成30年～令和4年の平均値

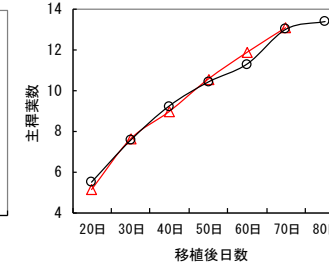
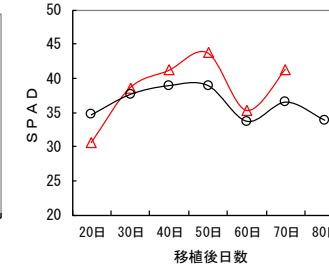
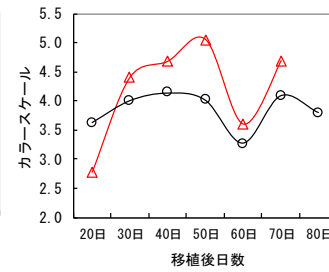
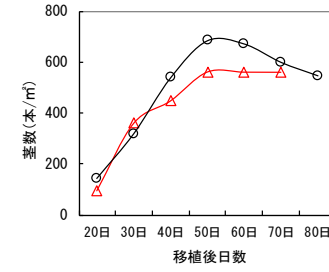
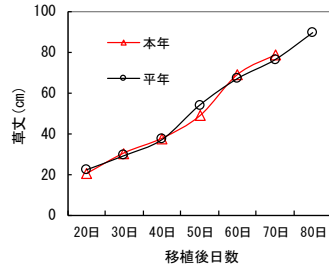
幼穂が100mm以上の場合、「幼穂長と出穂前日数（星川）」に基づいて予測した。

令和5年の生育経過グラフ

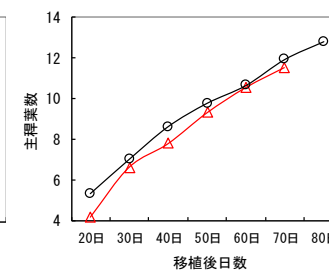
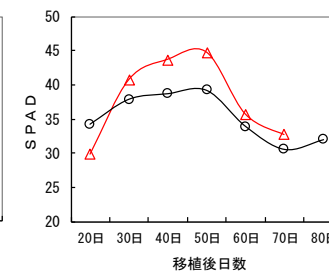
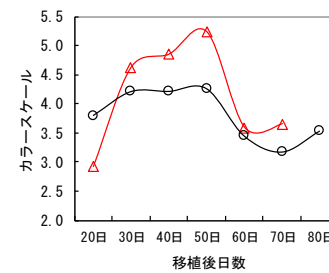
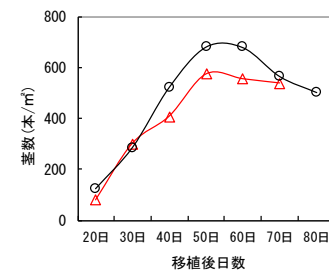
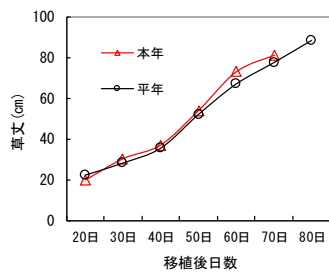
あきたこまち
4月27日移植



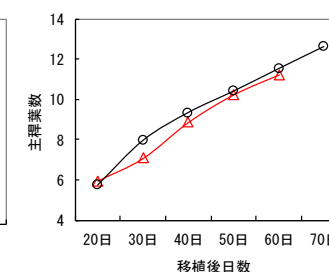
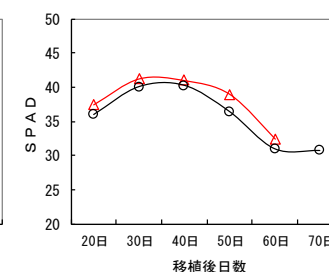
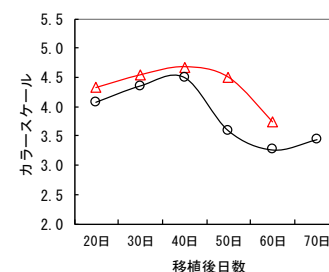
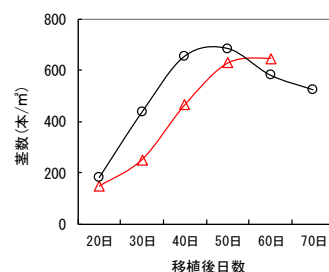
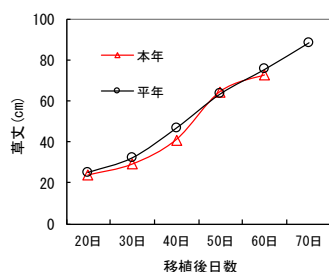
ふくまるS
4月27日移植



コシヒカリ
4月27日移植



コシヒカリ
5月8日移植



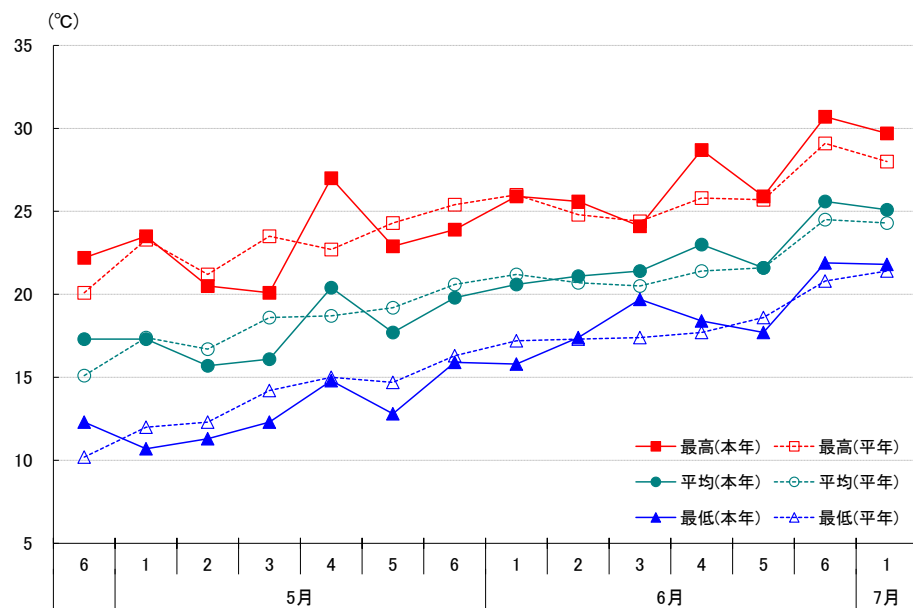


図1 半旬別気温の推移(龍ヶ崎市)

注) 平年値:平成30年~令和4年の5年間の平均値
アメダス龍ヶ崎観測所データより作成

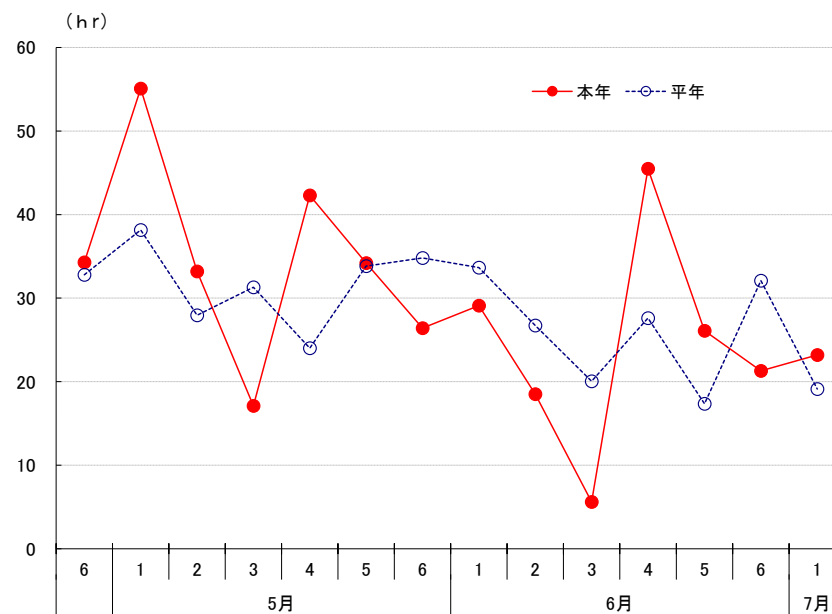


図2 半旬別日照時間の推移(龍ヶ崎市)

注) 平年値:平成30年~令和4年の5年間の平均値
アメダス龍ヶ崎観測所データより作成

表4 移植時期別気象条件(龍ヶ崎市)

移植時期	期間	平均気温(°C)			積算平均気温(°C)			積算日照時間(hr)		
		本年	平年	平年差	本年	平年	平年差	本年	平年	平年比(%)
4月27日移植	4月第6半旬~7月第1半旬	20.2	20.0	+0.2	1433	1423	+10	412	400	103
5月8日移植	5月第2半旬~7月第1半旬	20.7	20.7	±0	1260	1261	-1	323	329	98

注) 平年値:平成30年~令和4年の5年間の平均値
アメダス龍ヶ崎観測所データより作成

【 4月27日移植の生育状況 】 撮影日:7/6

あきたこまち



ふくまる SL



コシヒカリ



【 5月8日移植の生育状況 】 撮影日:7/6

コシヒカリ

