

## 茨城県の路線概要



## 交通機関

TXつくば駅 (50分) 関東鉄道バス 筑波山神社 (5分) 徒歩 宮脇駅 (8分) ケーブルカー 山頂駅

JR常磐線 (45分) 土浦駅 関東鉄道バス 平沢官衙入口バス停

ダイヤ等問合せ先 JR東日本 (050-2016-1600) ・つくばエクスプレス (0570-000-298)  
関東鉄道 (029-836-1145) ・筑波観光鉄道ケーブルカー (029-866-0611)

## 行事

- 年越祭 2月10日・11日
- 筑波山梅まつり 2月下旬～3月21日
- 筑波山頂カタクリの花まつり 3月25日～4月20日
- 筑波山神社御座替祭 4月1日, 11月1日
- 筑波山ガマまつり 8月初旬

## 公共宿泊施設

- 国民宿舎つくばね 石岡市小幡湯袋2132-50 TEL 0299-42-3121
- つくばねオートキャンプ場 石岡市小幡2132-14 TEL 0299-42-2922
- 筑波ふれあいの里 つくば市臼井2090-20 TEL 029-866-1519
- 筑波高原キャンプ場 桜川市真壁町羽鳥1557 TEL 0296-54-0403

## 楽しいハイキングのために

- 野の花や木は、自然の中でこそ美しいのです。自然のままに残しましょう。
- 歩きながらの「タバコ」はやめましょう。火の元には十分注意しましょう。
- 自分ごみは自分で持ち帰りましょう。
- 案内板や標識はみんなの道しるべです。大切にしましょう。
- 交通の不便なところがあります。あらかじめよく調べておきましょう。

# コースのみどころ

## このみちは・・・

北条大池と筑波山頂を起終点とするこのコースは、筑波山神社を中心に日本の道100選の「つくば道」を通りながら、由緒ある神社仏閣、遺跡などの歴史遺産を訪ねる、延長約11kmの一般向けの歩道です。

## 筑波山神社

イザナギノミコトを祀る男体山とイザナミノミコトを祀る女体山を御神体として、筑波山南面中腹に拝殿から御神体を拝する古代山岳信仰の形式が維持されている国内屈指の古社です。夫婦和合、縁結びの神として信仰が厚く、多くの参拝者が訪れます。歴史的にも古く、常陸風土記や万葉集、古今和歌集に記されるなど、由緒ある名社です。

## 大御堂

本堂はかつて筑波山神社の場所にあり、知足院中禅寺と称していました。開基は徳一大師で延暦元年(782)に創建。明治の廃仏毀釈で本堂は破壊され、その後再建した仮堂も山津波で倒壊し、現在の建物は昭和36年民家を移築したものです。本尊は千手観音で、坂東三十三観音巡りの二十五番札所になっています。

## 平沢官衙遺跡

奈良・平安時代に造営された常陸国筑波郡の役所跡で、国の史跡に指定されています。

内部には、当時筑波郡内で納められた稲を保管するために使われたと考えられる高床式倉庫を実物大に復元した建物(右写真)があります。



## 蚕影山神社



養蚕の神様として厚く信仰されてきた神社で、東京、福島等各地に分社があることから、筑波は養蚕発祥の地ではないかとも考えられています。みち沿いには、他にも筑波の神の御遷座の社だった六所神社や、イザナギ・イザナミ両神の第四御子・磐長媛を祀る月水石神社、飯名弁天として親しまれている飯名神社など古社が多く、筑波の神々と、山岳信仰にまつわる歴史散歩を楽しむことができます。(写真上:蚕影山神社, 下:飯名神社)

## 茨城県 生活環境部 環境政策課

〒310-8555 茨城県水戸市笠原町978-6 TEL 029-301-2946

## つくば市 環境課 (荃崎庁舎)

〒300-1293 つくば市小荃288 TEL 029-836-1111

首都圏自然歩道

# 関東ふれあいの道

## 筑波山頂めぐりから

## 旧参道へのみち

茨城県 11

平沢官衙入口バス停～山頂駅



筑波山神社拝殿

関東ふれあいの道は、

首都圏に残された美しい自然や歴史遺産などを' 'みち' 'で結び、

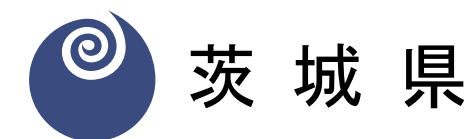
首都圏を一周する長距離自然歩道です。

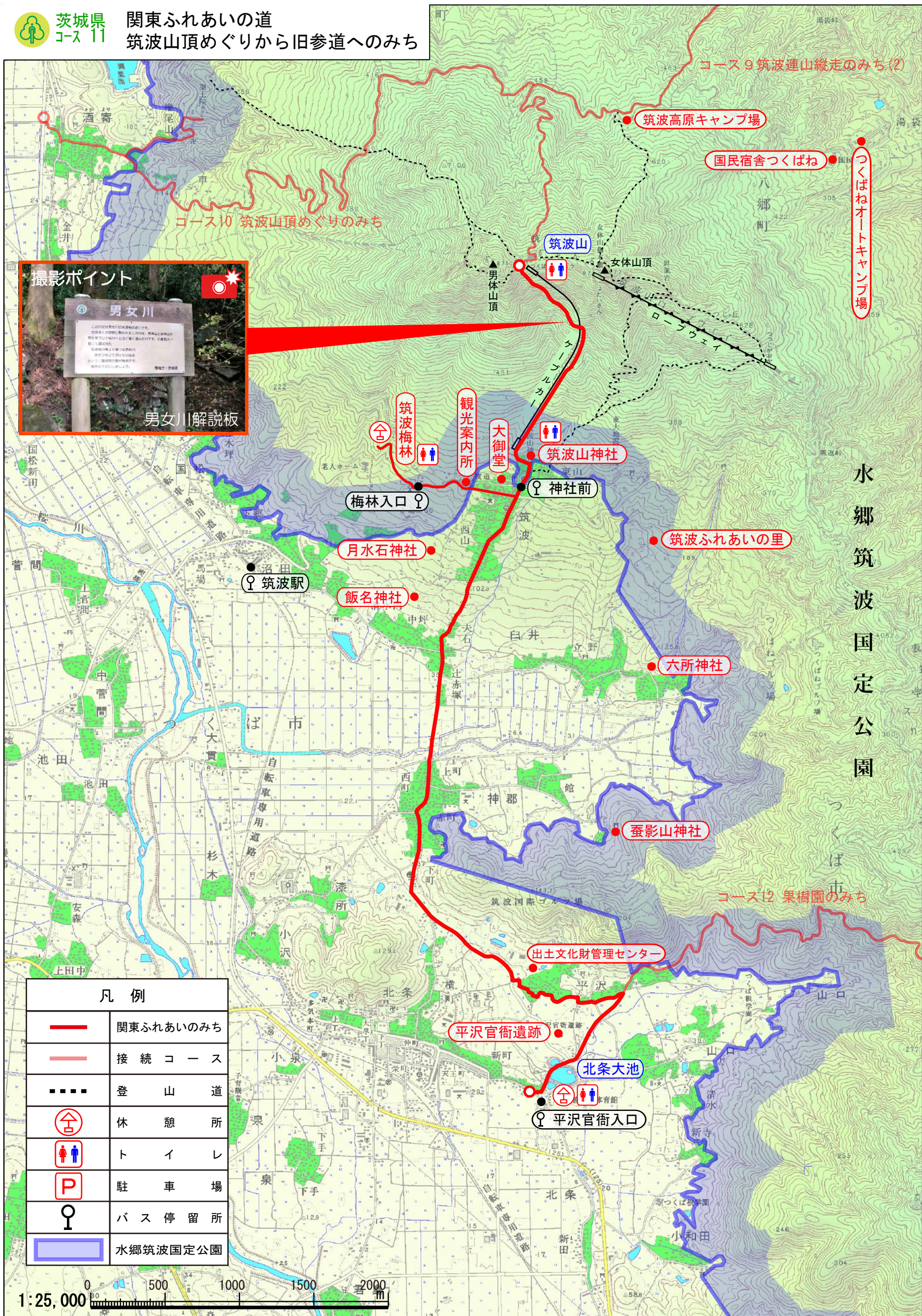
茨城県内のルートは、常陸大宮市の御前山県立自然公園、笠間県立自然公園、

水郷筑波国定公園や筑波研究学園都市を経て、稲敷市に至る延長約255kmで

18コースにより構成されています。

家族や友人と一緒に歩いて見ませんか。





つくばねオートキャンプ場

水郷筑波国定公園

凡例	
	関東ふれあいのみち
	接続コース
	登山道
	休憩所
	トイレ
	駐車場
	バス停留所
	水郷筑波国定公園



調整 茨城県生活環境部環境政策課